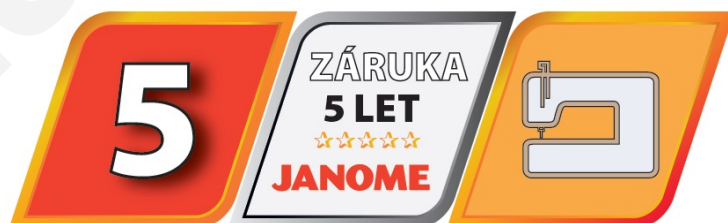
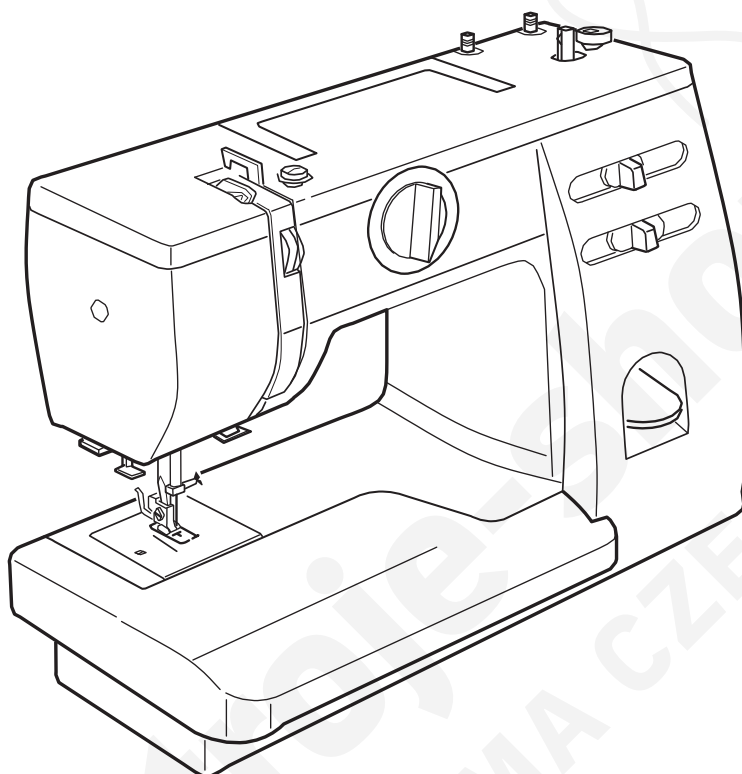


NÁVOD K OBSLUZE

Janome Model 415



Prodloužená Janome záruka 5 let dle podmínek www.janomeclub.cz

BEZPEČNOSTNÍ INSTRUKCE

Váš stroj je konstruován pro šití v domácnosti/ Před užitím stroje si pozorně přečtěte tento návod k použití.

NEBEZPEČÍ — Jak snížit nebezpečí elektrického šoku.

- 1) Stroj by neměl být zapnutý, když se s ním nepracuje/ Vždy stroj vypněte okamžitě po ukončení práce nebo před jeho čištěním/
- 2) Nesahejte na stroj, spadne-li Vám do vody nebo vylije-li se Vám voda na stroj/ Okamžitě vytáhněte kabel ze zásuvky/
- 3) Neumisujte stroj v místech, kde je nebezpečí, že by mohl spadnout do vody/ Dávejte pozor, aby se do stroje nedostala voda nebo jiná tekutina/

POZOR — jak snížit nebezpečí přepálení, shoření, elektrického šoku nebo poranění osob.

- 1) Nedovolte, aby stroj byl používán jako hračka/ Buďte velmi opatrní, když je stroj v provozu poblíž dětí/
- 2) Používejte stroj jen pro ten účel, který je popsán v návodu a používejte jen ta přídatná zařízení a aparáty, které jsou doporučeny v tomto návodu/
- 3) Nikdy nepoužívejte stroj, jsou-li elektrický kabel nebo koncovka poškozeny, nebo nepracují-li tak jak by měly, spadnou-li do vody nebo byly vodou jinak poškozeny/
V těchto případech doneste stroj svému autorizovanému prodejci nebo mechanikovi, aby stroj přezkoušel a opravil.
- 4) Nikdy nepoužívejte stroj s ucpanými ventilačními otvory/ Snažte se udržovat tyto otvory a pedál čisté, bez nánosů prachu, zbytků nití a látek/
- 5) Nevstoukejte nic do ventilačních otvorů/
- 6) Nepoužívejte stroj ve venkovních prostorách/
- 7) Nepoužívejte stroj v prostředí, kde se rozstříkují aerosoly.
- 8) Před vypnutím stroje otočte všemi kontrolkami na pozici vypnutí "0"/
- 9) Nevypínejte stroj taháním za kabel, ale vytáhněte zástrčku ze zásuvky/
- 10) Nevkládejte prsty k pohyblivým částem stroje/ Buďte opatrní zvláště poblíž šicí jehly/
- 11) Vždy používejte správnou a nepoškozenou stehovou desku/ Používejte správnou jehlu/
- 12) Nepoužívejte ohnuté jehly/
- 13) Netahejte nebo netlačte materiál při šití/
- 14) Při jakékoli práci jako například navlékání, výměna jehly, výměna spodní cívky nebo přitlačné patky atd/ vypněte stroj do pozice "0"/
- 15) Vždy při výměně krytů, mazání opravách a seřizování odpojte stroj od elektrického vedení/

DODRŽUJTE TYTO POKYNY

Důležité:

Uchovávejte a používejte stroj v bezpečné vzdálenosti od zdrojů statické elektřiny, od zdrojů tepla, vlhka a přímého slunečního záření/

OBSAH

Části stroje

Názvy dílů.....	3
-----------------	---

Příprava na šití

Šití s volným ramenem	4
Připojení stroje k elektrickému proudu.....	5
Nožní pedál	5
Nasazení a vyjmutí přítlačné patky	6
Výměna jehly	7
Tabulka kombinace nití a jehel	7
Nastavení kolíku na nit	8
Vyjmutí a vložení cívkového pouzdra	8
Navíjení spodní nitě na cívku	9
Navlékání cívkového pouzdra	9
Navlékání stroje	10
Navlékač nitě do jehly	11
Vytažení spodní nitě	11
Nastavení napětí horní nitě	12
Volba programů	13
Zpětný chod	14
Spouštění zoubků podavače	14

Základy šití

Rovnosteh	15
Změna směru šití	15
Vodící rysky	16
Variabilní poloha jehly	16
Klikatý steh	17

Užitkové stehy

Obnitkování	17
Trikotový steh	18
Overlockový steh	18
Trojité steh	19
Přišívání knoflíků	20
Šití knoflíkové dírky	21
Přišívání zipu	22
Lemování slepým stehem	23
Rolování	24

Dekoratивní stehy

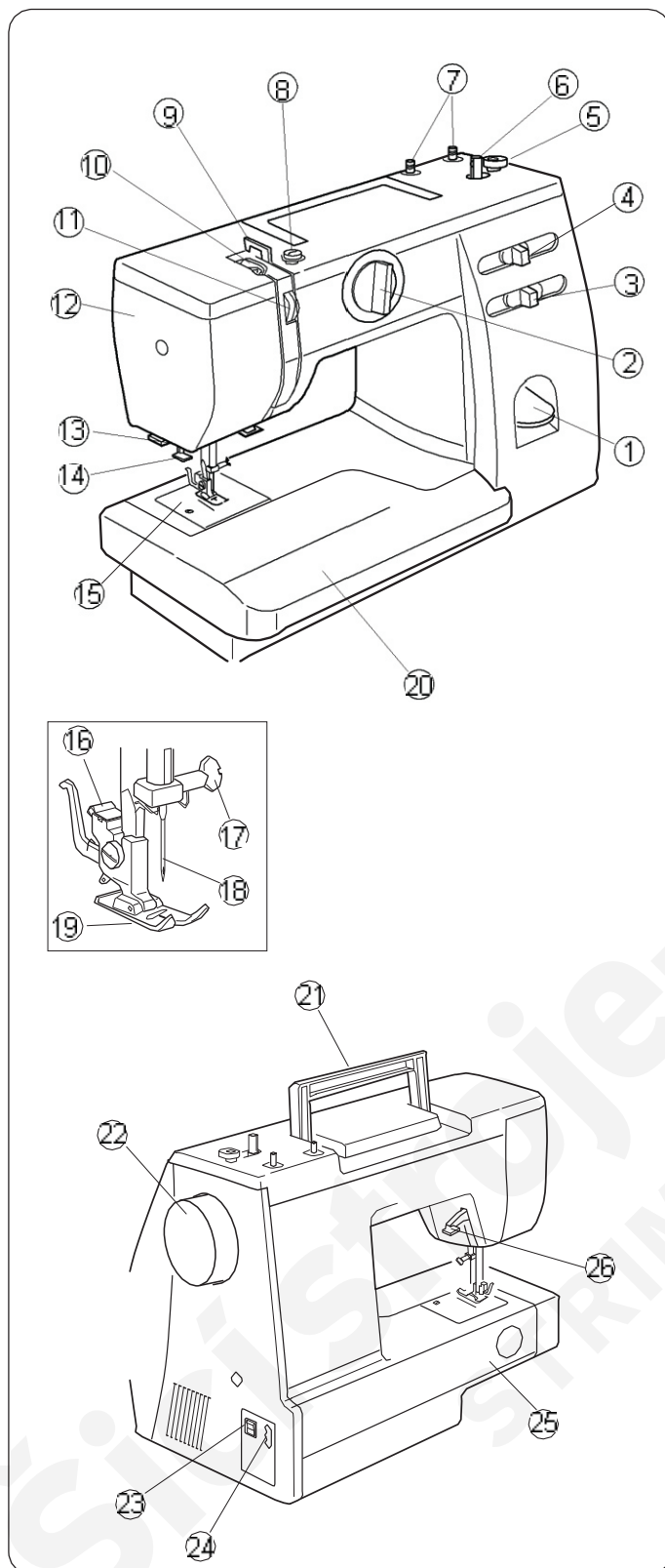
Mušlování	25
Pružné stehy	25
Žabičkování	26
Spojovací steh	26
Aplikace	27
Spojování	27

Údržba stroje

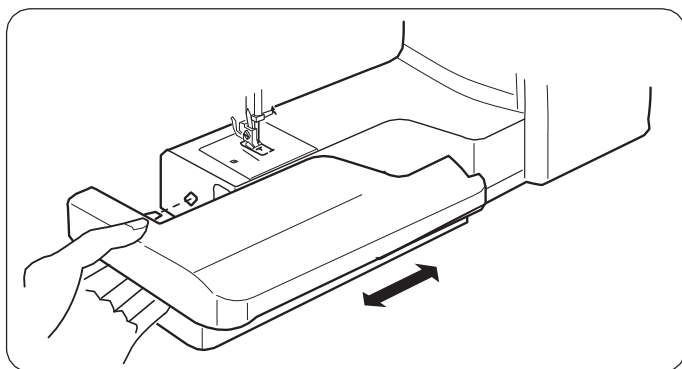
Vyjmutí a nasazení chapačové dráhy	28
Čištění podavače	28
Mazání stroje	29
Osvětlení	29
Závady a jejich odstranění	30

Části stroje

Názvy dílů



- 1) Zpětný chod
- 2) Volba programů
- 3) Regulace šířky stehu
- 4) Regulace délky stehu
- 5) Stopka navíječe nitě
- 6) Navíječ spodní nitě
- 7) Držáky nití
- 8) Vodič navíjení cívky
- 9) Vodič nitě
- 10) Nitní táhlík
- 11) Regulace napětí horní nitě
- 12) Boční kryt
- 13) Ořez nitě
- 14) Navlékač jehly
- 15) Stehová deska
- 16) Držák přítlačné patky
- 17) Šroub držáku jehly
- 18) Jehla
- 19) Přítlačná patka
- 20) Oddělitelná část
- 21) Držadlo
- 22) Ruční kolo
- 23) Vypínač
- 24) Zástrčka
- 25) Volné rameno
- 26) Zdvih přítlačné patky



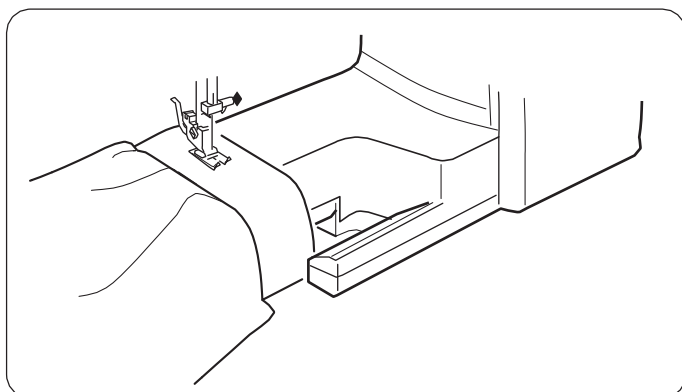
Příprava k šití

Oddělitelná část

Oddělitelná část poskytuje větší šicí plochu a snadno se sundává z volného ramena/

Vysunutí oddělitelné části:

Vysuňte oddělitelnou část podle nákresu/

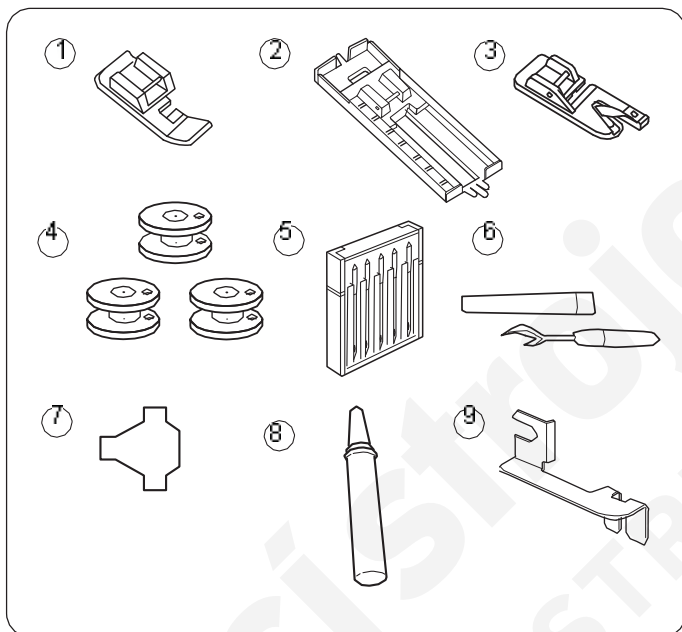


Nasazení oddělitelné části:

Zatlačte oddělitelnou část tak, aby výčnělek zapadl do otvoru na stroji.

Šití s volným ramenem:

šití rukávů, nártních pásů, nohavic nebo ostatních trubkovitých částí látky
látání ponožek nebo záplátování kolen, loktů, dětského oblečení

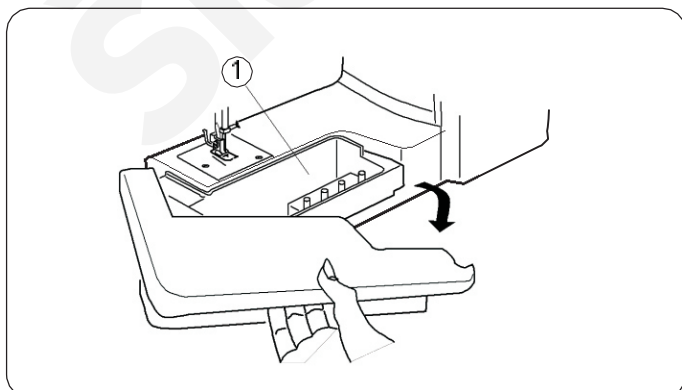


Standardní příslušenství

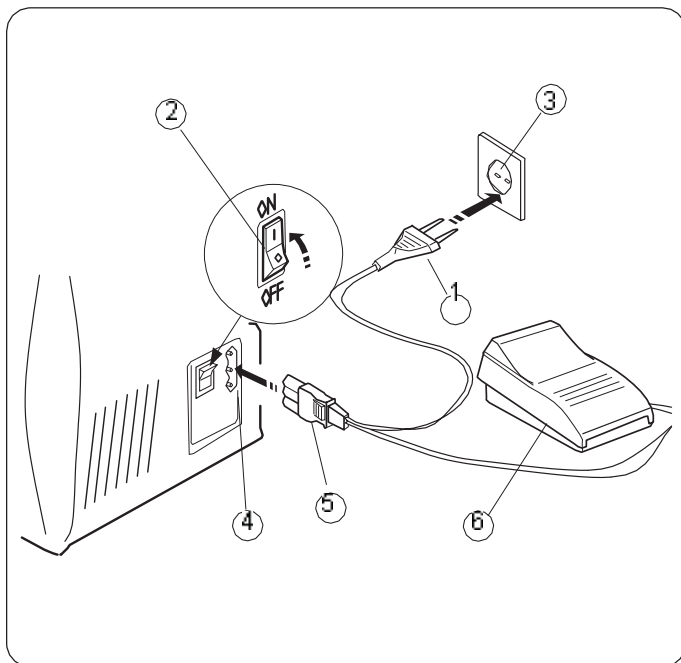
- 1) Zipová patka
- 2) Patka pro knoflíkovou díрку
- 3) Obrubovací patka
- 4) Cívky
- 5) Jehly
- 6) Páráček
- 7) Šroubovák
- 8) Olej
- 9) Zakladač pro slepý steh

Oddělitelná část pro uložení příslušenství

Šicí příslušenství je uloženo v oddělitelné části/



- 1) Úložný prostor



Připojení stroje k elektrickému proudu

Předtím, než zapojíte stroj k elektrickému proudu se ujistěte, že napětí v síti vyhovuje Vašemu stroji/

- 1) Přepněte vypínač do pozice "OFF"/
- 2) Zasuňte koncovku kabelu do stroje.
- 3) Zasuňte druhou koncovku do sítě/
- 4) Poté stroj zapněte do pozice "ON"/

- | | |
|--------------------|----------------------|
| 1) Hlavní vypínač | 5) Kabel |
| 2) Zástrčka pedálu | 4) Zástrčka napájení |
| 3) Zástrčka stroje | 6) Pedál |

Instrukce pro obsluhu stroje:

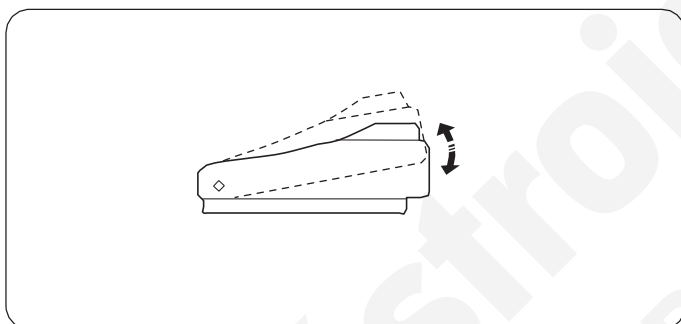
Symbol "O" na hlavním vypínači indikuje pozici OFF/ Pro přístroje s polarizovanou zástrčkou (jeden kolík širší než druhý).

Ke snížení rizika elektrického šoku, tato zástrčka je určená pro zasunutí do polarizované zásuvky pouze jedním způsobem/

Pokud se nezasune úplně do zásuvky, obraťte zástrčku/

Pokud se znovu nezasune úplně, obraťte se na elektrikáře, aby nainstaloval potřebnou zásuvku/

V žádném případě neupravujte zástrčku/

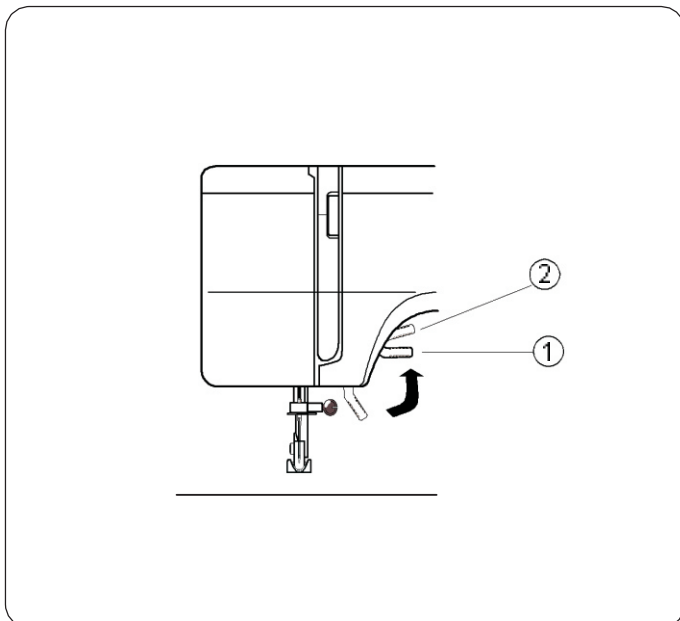


Nožní pedál

Rychlost šití můžete regulovat nožním pedálem/ Čím více pedál sešlápnete, tím rychleji budete šít/

Upozornění:

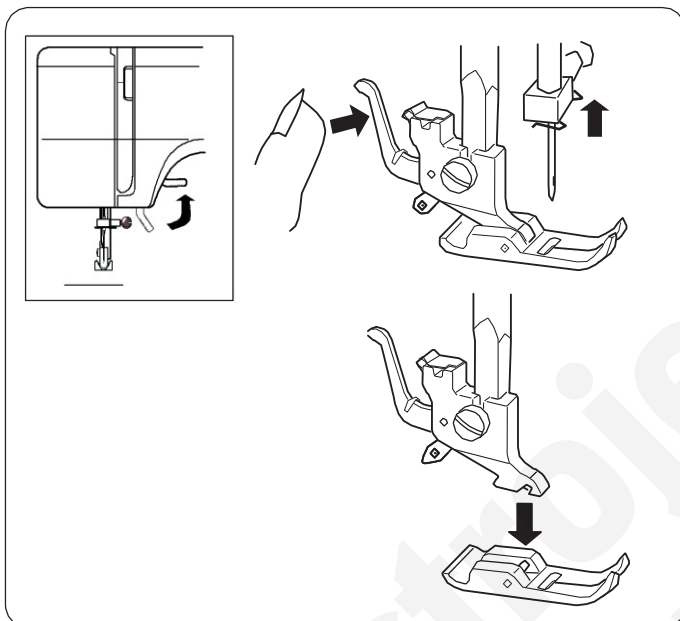
Nepokládejte nic na pedál, aby stroj nezačal sám neočekávaně šít/



Zdvih přítlačné patky

Pákou zdvihu přítlačné patky můžete spustit nebo zdvihnout přítlačnou patkou/
Přítlačnou patku lze zdvihnout ještě asi o 0,6 cm výše, než je její konečný pevný bod, pro snadnější umístění látky pod patku/

- 1) Normální konečná poloha
- 2) Vyšší poloha



Nasazení a vyjmutí přítlačné patky

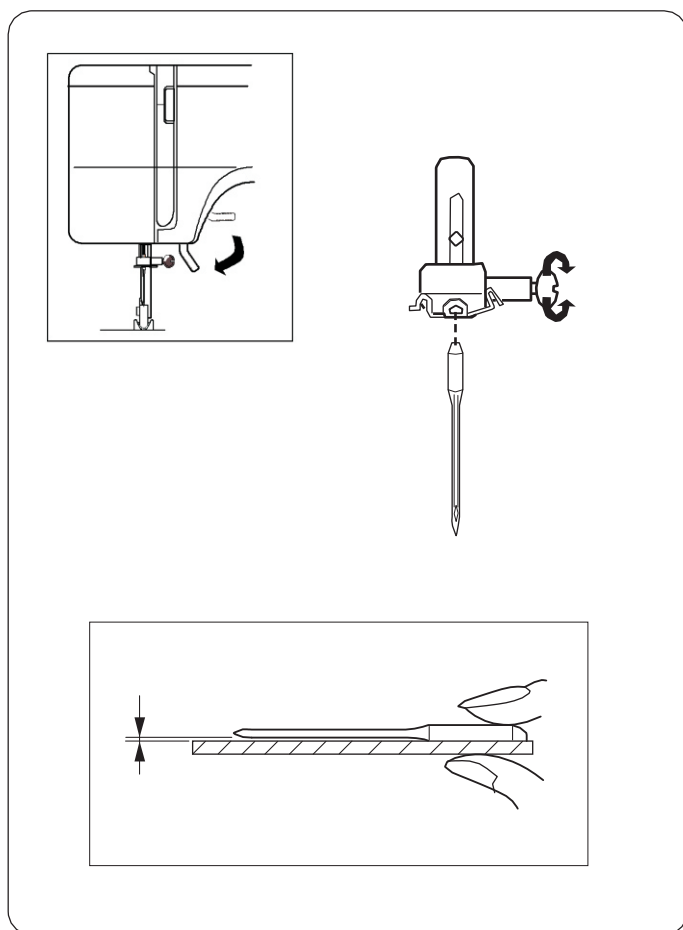
Vyjmutí

Otočte ručním kolem a zvedněte jehlu do nejvyšší polohy.
Zvedněte přítlačnou patku/

Zatlačte na páčku v zadní části držáku patky/
Přítlačná patka se uvolní a vypadne z držáku/

Nasazení

Umístěte patku tak, aby spojovací kolík na patce byl přesně pod zářezem v držáku patky/
Spusťte držák patky/ Tím připevníte patku/



Výměna jehly

Otočením ručního kola k sobě zvedněte jehlu a spusťte přítlačnou patku/
 Povolte šroub svorky jehly otočením proti směru hodinových ručiček/
 Vyjměte jehlu z držáku/
 Vložte do držáku novou jehlu s ploškou dozadu/
 Když vkládáte jehlu do držáku, zatlačte ji co nejvíce nahoru a pevně utáhněte šroubovákem šroub jehelní svorky/

Pravidelně kontrolujte jehly, zda nejsou jehly ohnuté nebo tupé/ V pleteninách a jemných hedvábných látkách se často vyskytují uzlíky, které jehly ničí/

Kontrola jehly

Pro kontrolu rovnosti jehly, položte jehlu ploškou dolů na něco plochého (jehelní deska, sklo atd.)
 Mezera mezi jehlou a podložkou by měla být všude stejná/
 Nikdy nepoužívejte tupou jehlu/

Tabulka kombinace nití a jehel

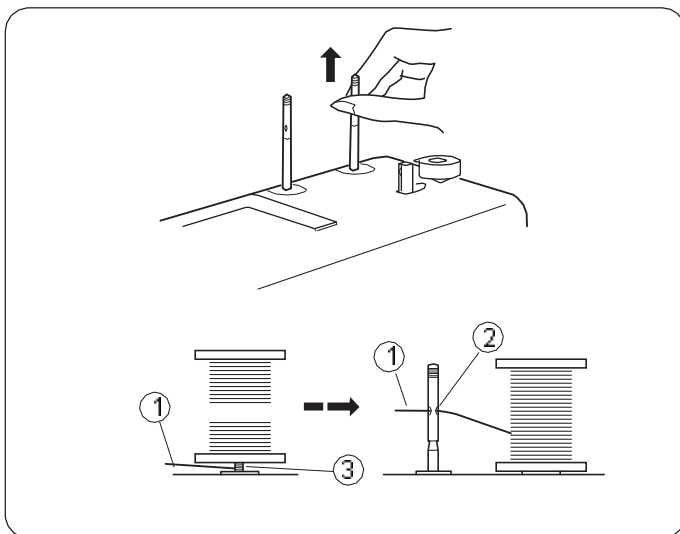
	Látka	Nitě	Velikost jehly
Lehké	Krep Lawn, organdin, žoržet Trikotáž	Jemné hedvábí, bavlna, syntetika, polyester opředený bavlnou	9 nebo 11
Středně těžké	Plátno, bavlna, pik Serž, dvojlícný úplet	50 hedvábí 50 nebo 80 hedvábí	11 nebo 14
Těžké	Džínovina, tvid, garbandin Kabátovina, závěsová a potahová látka	50 hedvábí 40 – 50 hedvábí 40 – 50 syntetický polyester opředený bavlnou	14 nebo 16

Všeobecně platí pravidlo, že se tenké látky šijí slabými jehlami a silné látky silnými jehlami/ Vždy si před šitím vyzkoušejte na kousku látky, zda jste vybrali vhodnou nit a jehlu

Spodní a vrchní nit musí být vždy stejná/

Na šití elastických, tenkých a syntetických materiálů používejte modře označenou jehlu, která zabraňuje přeskokování stehů/

Velmi slabé materiály šijte raději přes tenký papír, tím zabráníte případnému prosekávání/



Nastavení kolíku na nit

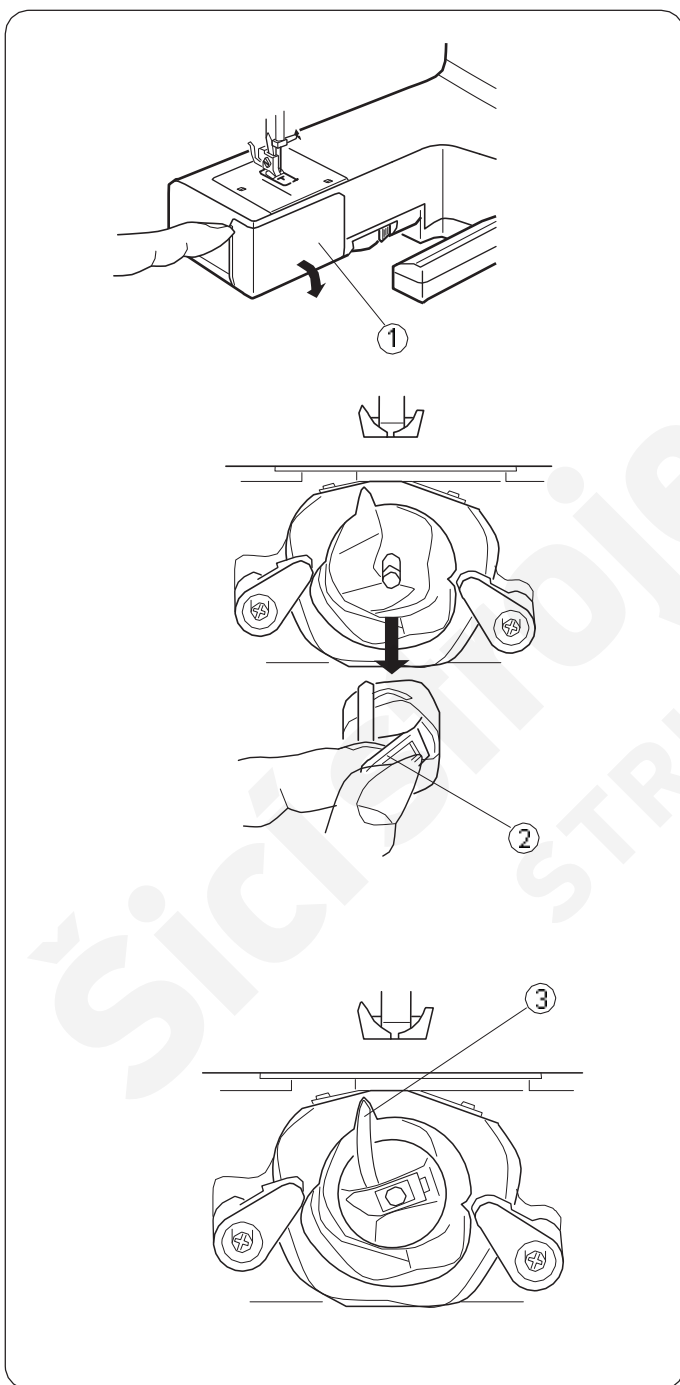
Kolíky na nit se používají pro správné držení nitě při podávání nitě stroji/

Pro použití je vytáhněte/ Pro skladování je opět zatlačte dolů/

- 1) Horní nit
- 2) Dírka
- 3) Zamotání

Poznámka:

Při použití nitě, která má tendenci se zamotat kolem kolíku na nit, provlečte nit dírkou na druhém kolíku, viz obr/



Vyjmutí a vložení cívkového pouzdra

Otevřete kryt chapače.

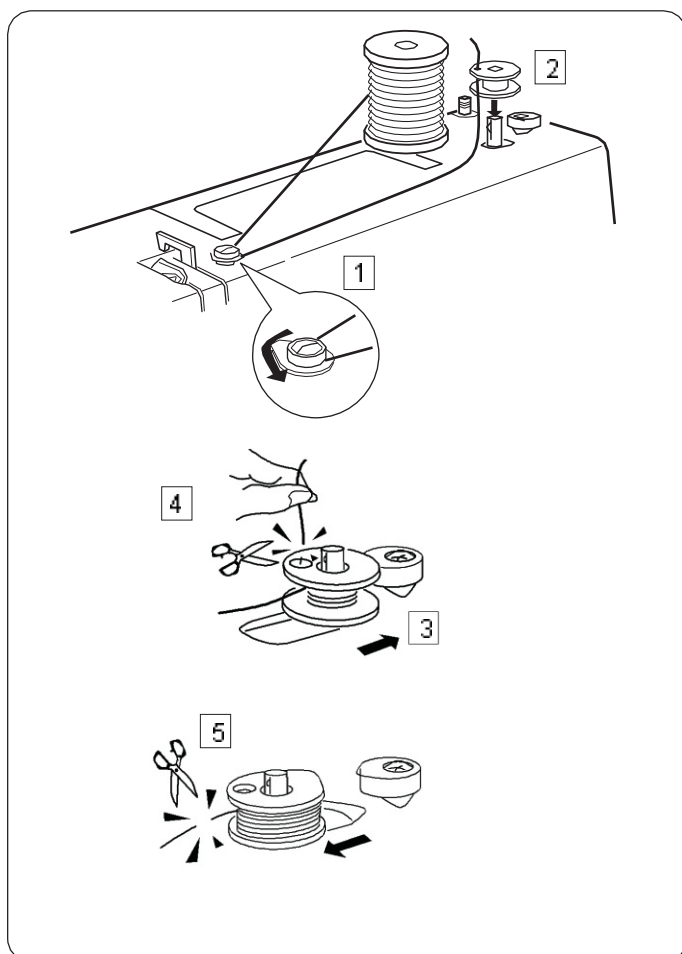
- 1) Kryt chapače

Zvedněte jehlu otáčením ručního kola směrem k sobě/ Uchopte pouzdro za západku a vyjměte/

- 2) Západka

Při vkládání pouzdra umístěte růžek do zářezu v chapačové dráze/

- 3) Růžek

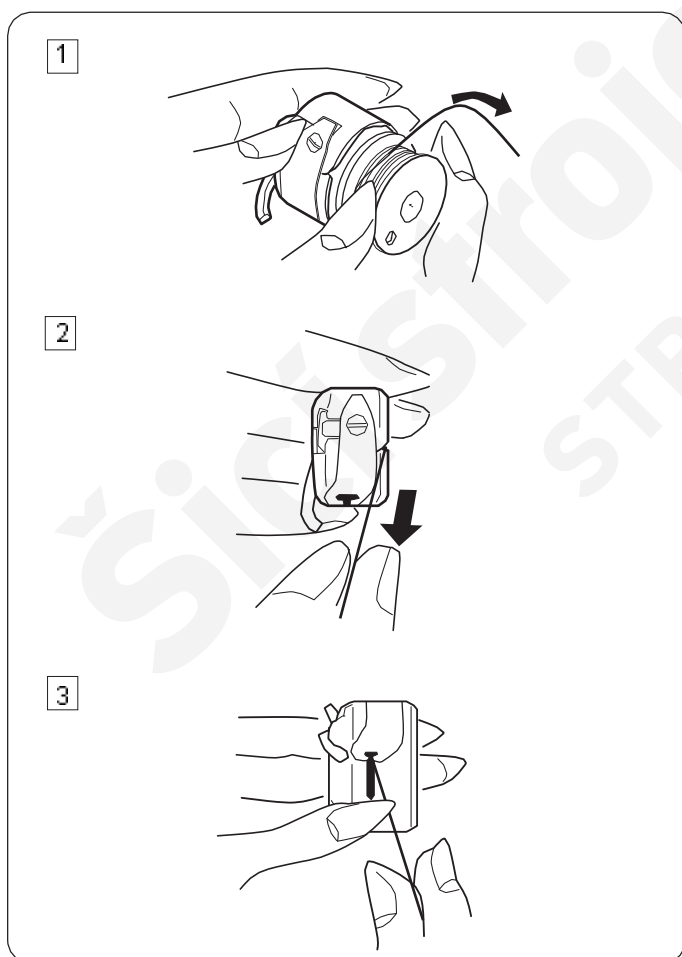


Navíjení spodní nitě na cívku

- 1) Vytáhněte nit ze špulky a voete ji kolem vodiče navíjení cívky.
- 2) Protáhněte nit otvorem v cívce zevnitř ven. Nasaete cívku do navíječe.
- 3) Zatlačte navíječ doprava/
- 4) Držte volný konec nitě a sešlápněte pedál/
Zastavte stroj po několika navinutích a odstříhněte konec nitě co nejbližší u cívky/
- 5) Opět sešlápněte pedál/
Když je cívka plně navinutá, zastavte stroj.
Vraute navíječ do jeho původní polohy zatlačením doleva a odstříhněte nit/

Poznámka:

Když stroj zastaví, vraute navíječ do původní pozice.



Navlékání cívkového pouzdra

- 1) Umístěte cívku do cívkového pouzdra/
Ujistěte se, že se cívka odvíjí ve směru šípky/
- 2) Zatáhněte za nit do otvoru na cívkovém pouzdře/

- 3) Zatáhněte nit pod napínací pérko a do očka/

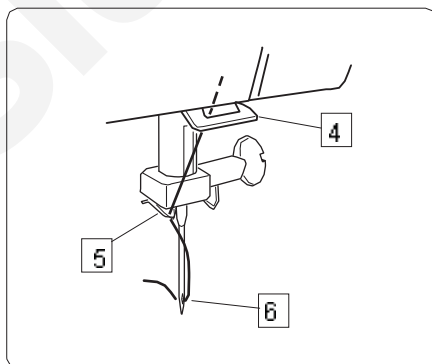
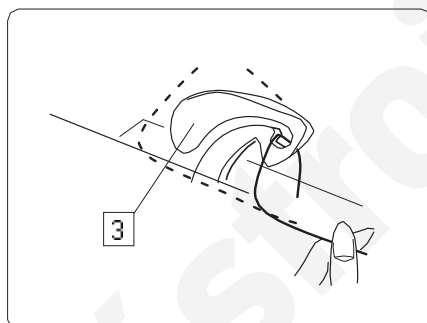
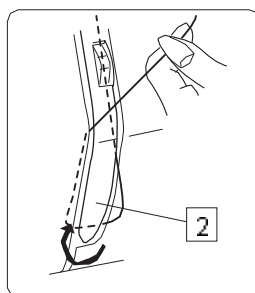
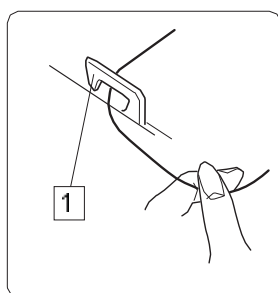
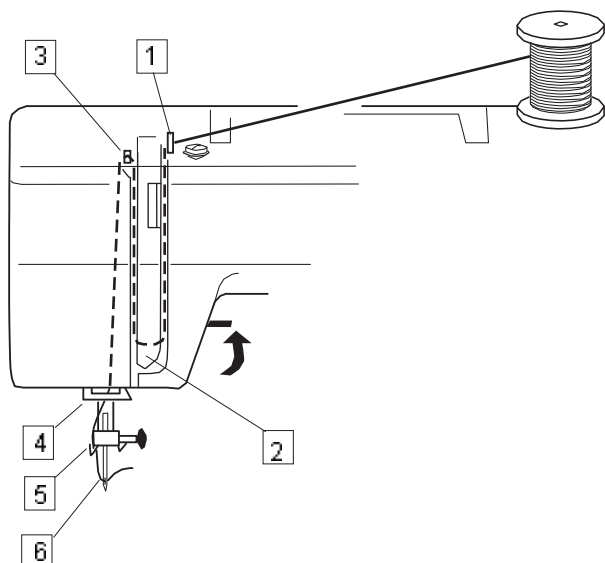
Zanechejte asi 10 cm dlouhý konec nitě/

Navlékání stroje

Otočením ručního kola směrem k sobě nastavte nitní táhlík do nejvyšší polohy/

Zvedněte přitlačnou patku/

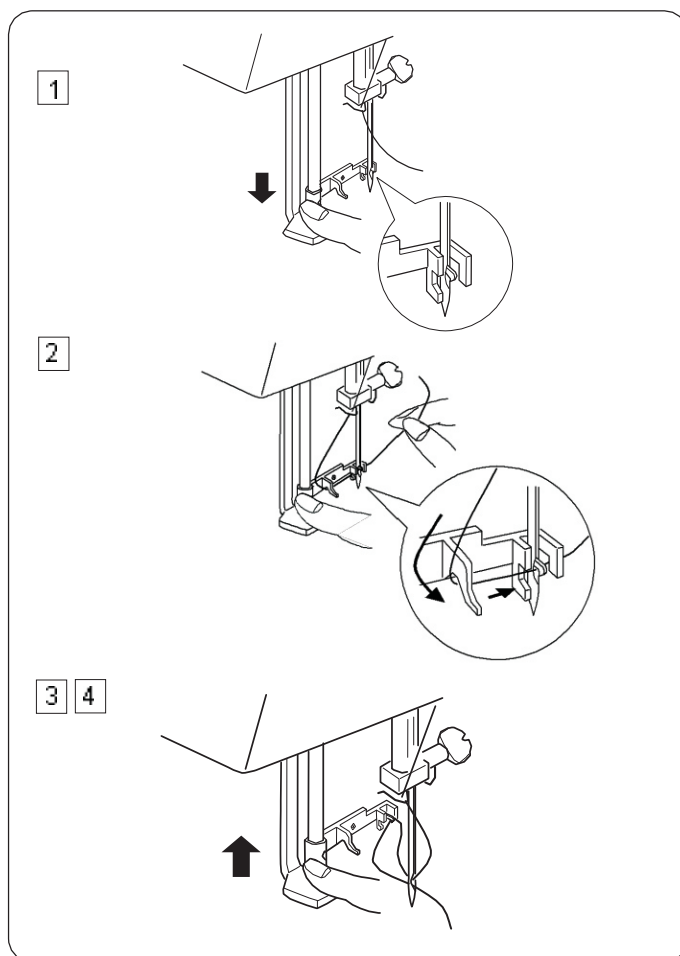
Umístěte nit na kolík tak, aby se nit odvíjela zezadu.



- 1) Oběma rukama veete nit vodiči/
- 2) Přidržte si nit u špulky a veete nit směrem dolů a kolem držáku kontrolní pružiny/
- 3) Pevně veete nit nahoru přes nitní táhlík směrem zprava do leva/
- 4) Veete nit dolů ke spodnímu vodiči/
- 5) Dále přes vodič jehelní tyče/
- 6) Provlékněte nit očkem jehly zepředu dozadu.

Poznámka: Pro lepší navlečení bude možná nutné zastříhnout konec nitě ostrými nůžkami/

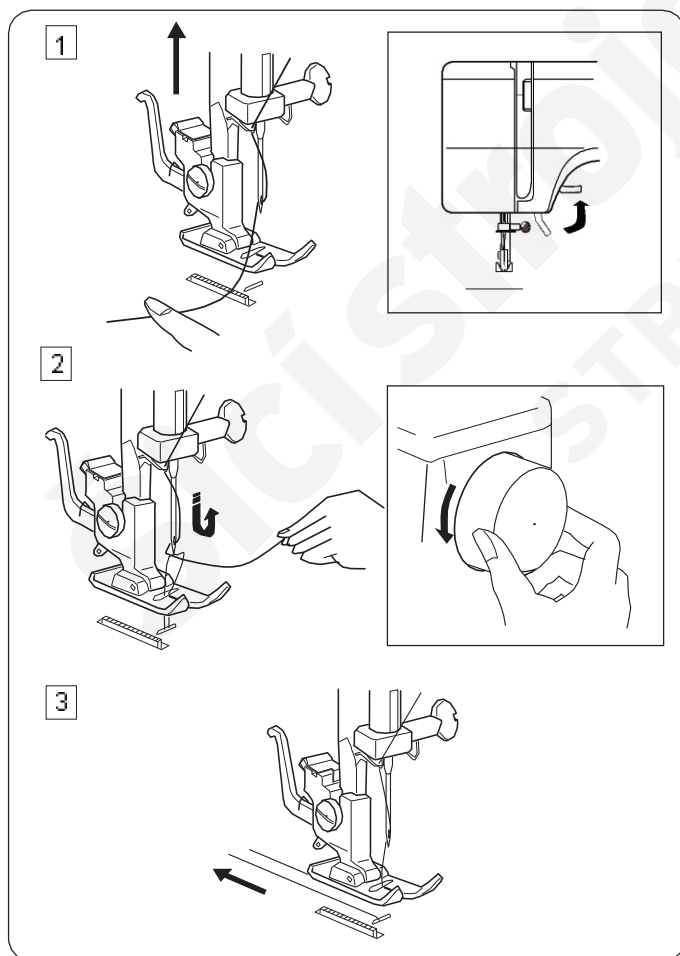
Navlékač nitě do jehly



- 1) Zvedněte jehlu do nejvyšší polohy/
Stáhněte navlékač úplně dolů.
- 2) Otočte navlékačem ve směru šipky a
potom protáhněte háček na navlékači
očkem jehly/ Veete nit kolem vodiče a
pod háček/
- 3) Otočte navlékačem ve směru šipky na
obrázku, tak abyste provlékli smyčku nitě
jehlou.
- 4) Provlékněte nit očkem jehly/

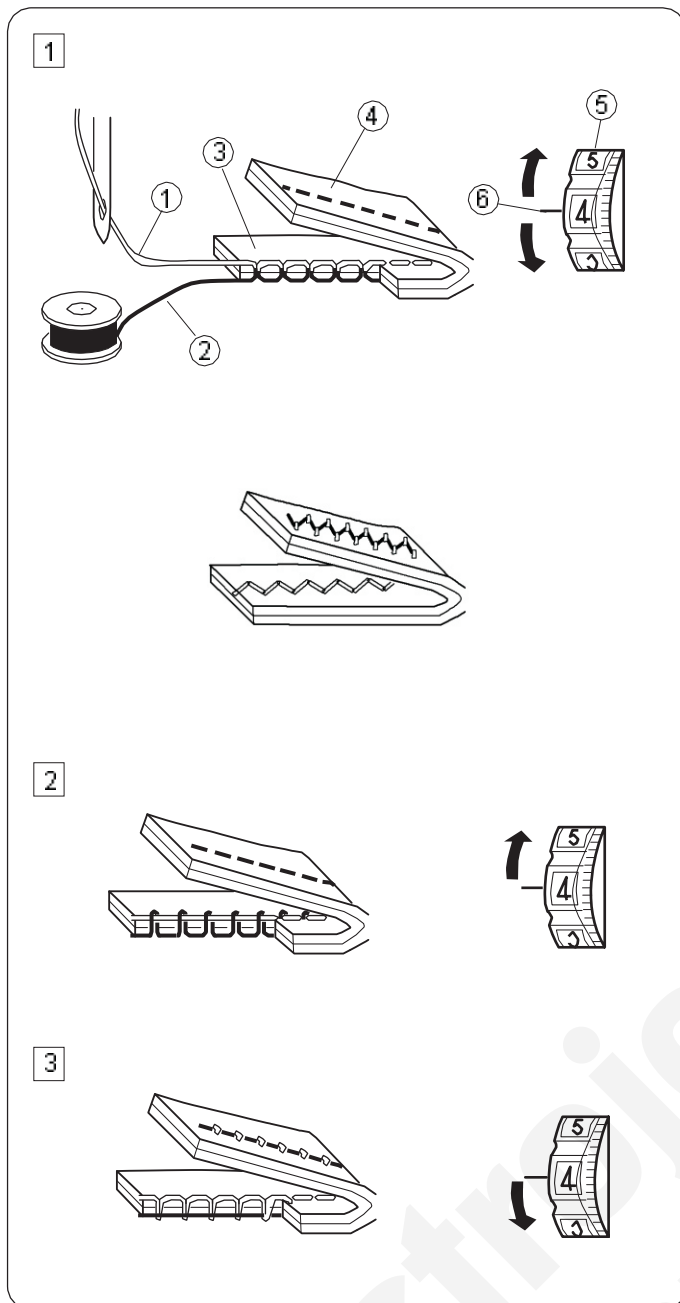
Poznámka:

Navlékač lze použít pro velikost jehly #11 do #16
nebo modře označená jehla Janome/ Síla nitě by
měla být 50 až 100/



Vytažení spodní nitě

- 1) Zvedněte přítlačnou patku a lehce
přidržte jehelní nit ve své levé ruce/
- 2) Otáčejte ručním kolem pomalu k sobě až
do té doby, než projde jehla dolů/
Pokračujte v otáčení ručního kola až se
nitní táhlík dostane do své nejvyšší
pozice/ Lehkým vytažením jehelní niti
utvoříte smyčku na spodní niti a
vytáhnete ji ven/
- 3) Vytáhněte dozadu obě nitě asi o 15 cm a
zasuňte je pod patku/



Nastavení napětí horní nitě

1) Volba správného napětí

Napětí je závislé na:

tvrdosti a síle látky, množství vrstev šité látky a typu stehu.

Horní a spodní nit by se při rovnostehu musí vázat uprostřed dvou vrstev látky/

Na lícové ani na rubové straně by neměly být žádné mezery a šev by měl být hladký/ Při nastavování napětí horní niti- čím větší číslo zvolíte, tím více bude horní nit utažená.

- 1) Jehelní (horní) nit
- 2) Cívková (spodní) nit
- 3) Lícová strana látky
- 4) Rubová strana látky
- 5) Regulátor napětí nitě
- 6) Nastavovací značka

2) Napětí je příliš utažené

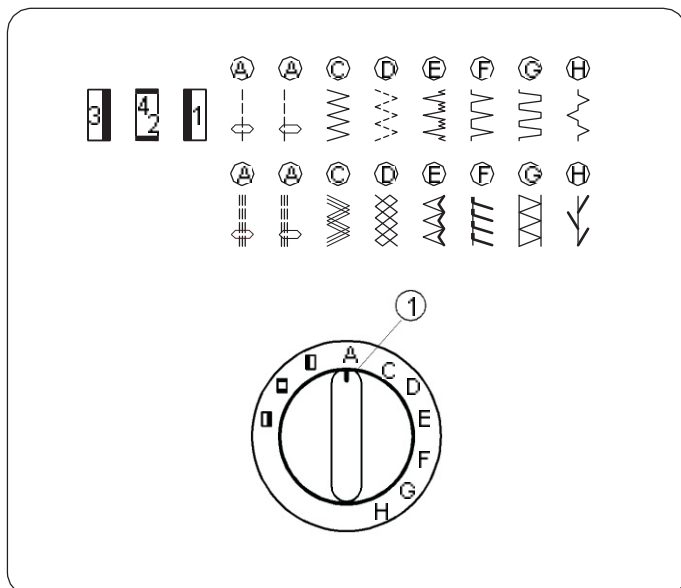
Spodní nit je vidět na lícové straně látky/

Povolte horní napětí otočením regulátoru směrem k nižšímu číslu/

3) Napětí je příliš povolené

Horní nit je vidět na rubové straně látky/

Utáhněte horní nit otočením regulátoru směrem k vyššímu číslu/



Volba programů

Zvedněte jehlu nad látku a vyberte si vhodný steh na voliči otáčením kolečka voliče.

1) Volič stehu

Délka stehu

Pokud nastavujete šíři a délku stehu musí být jehla vždy zvednutá nad látkou/
Čím je vyšší číslo, čím je steh delší/

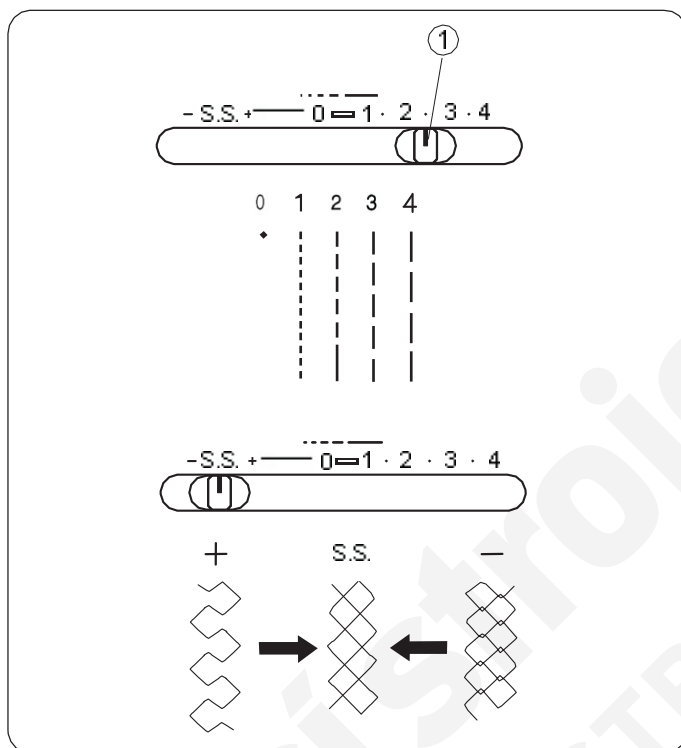
1) Volič délky stehu

Pro šití knoflíkové dírky nastavte na " " " "

Pro klikatý steh nastavte na 0,5 – 4.

Pro šití strečových stehů nastavte na "S/S"/

Je-li strečový steh nerovný, posuňte volič na "-" pro stažení nebo na "+" pro roztažení vzoru.




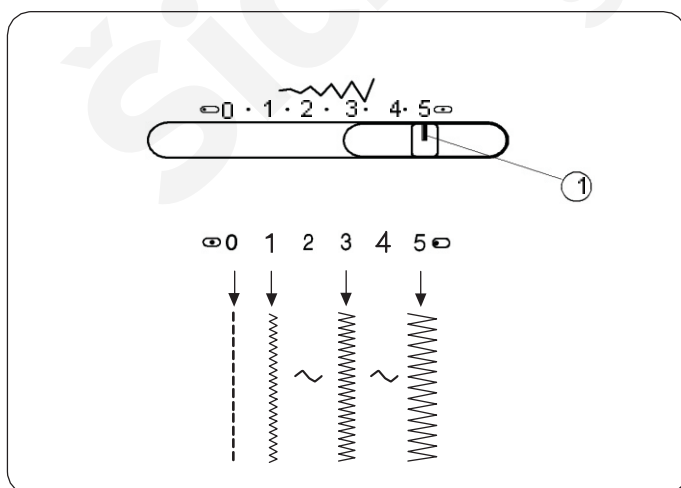
Šířka stehu

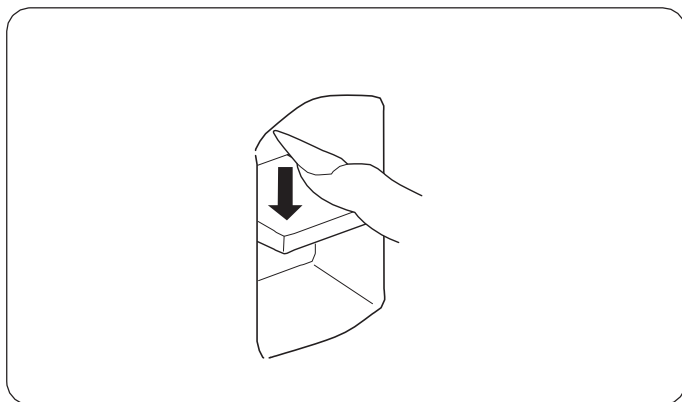
Čím je vyšší číslo, tím je steh širší/

1) Volič šířky stehu

Je-li šířka stehu příliš úzká, pravá strana stehu je odříznuta/ (příklad. steh E)

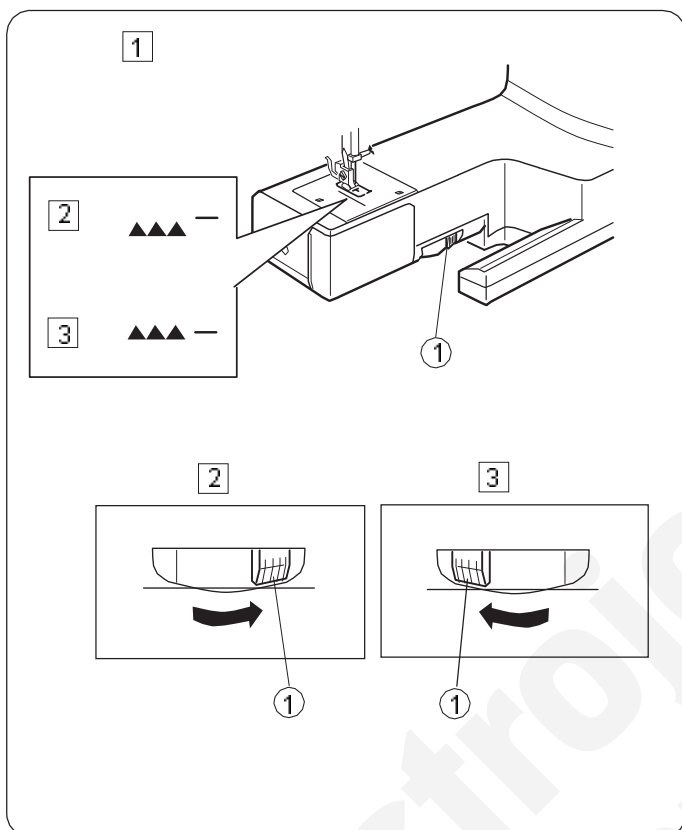
Šířka [5]  Šířka [3]





Zpětný chod

Tak dlouho, jak budete držet páku zpětného chodu, tak dlouho bude stroj šít dozadu/



Spuštění zoubků podavače

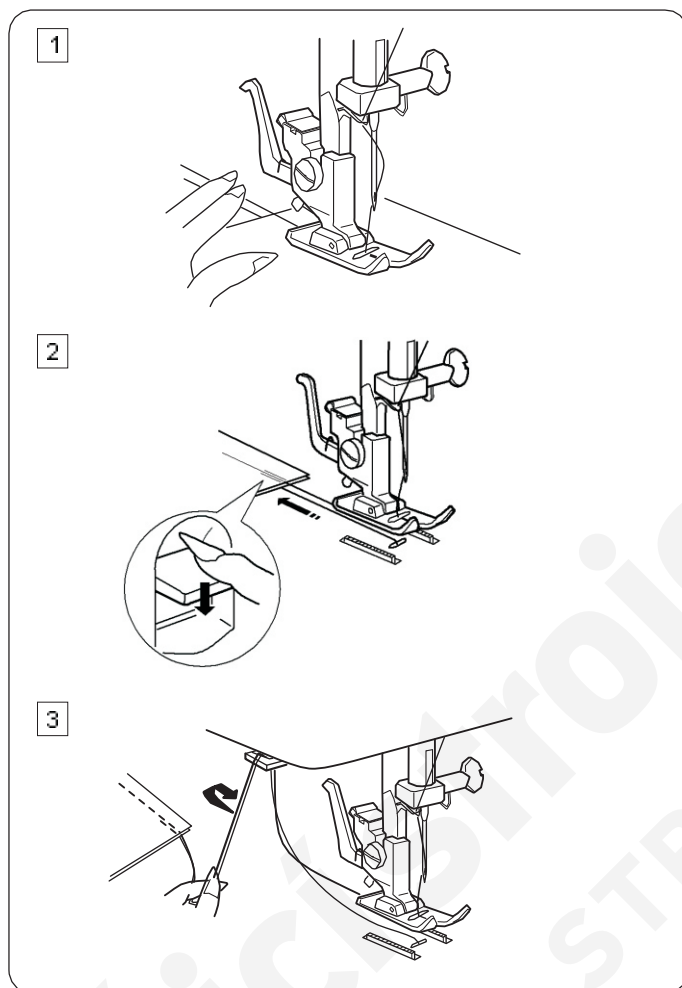
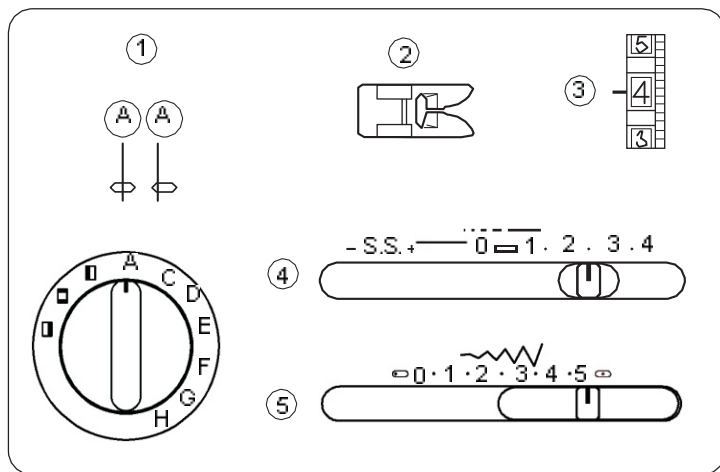
- 1) Vyndejte přídatný stolek/
Zvedněte páku/
- 2) Přepněte páčku doprava a zoubky se spustí/
 - 1) Páčka podavače
- 3) Přepněte páčku doleva a podržte ji, zoubky se po otočení ručního kola zvednou.

Zoubky musí být zapnuty při běžném šití/

Základy šití

Rovnosteh

- | | |
|---------------------|------------------|
| 1) Volič stehu. | A |
| 2) Přítlačná patka. | pro klikatý steh |
| 3) Napětí nitě. | 2–6 |
| 4) Délka stehu. | 1.5–4 |
| 5) Šířka stehu. | 0 nebo 5 |



- 1) Zvedněte přítlačnou patku a položte látku na stehovou desku.

Spusťte jehlu do látky/

Spusťte patku a zatáhněte nitě dozadu pod patku/ Sešlápněte pedál/

Jemně veete látku podél vodiče a nechte ji přirozeně posouvat podavačem/

- 2) Pro zesílení konce švu, zmáčkněte páčku zpětného chodu a ušijte několik stehů/ Zvedněte patku, vyjměte látku a vytáhněte obě nitě směrem dozadu/

- 3) Vytáhněte nitě nahoru k ořezu nitě/ Nitě jsou odstříhnuty ve správné délce pro začátek dalšího šití/

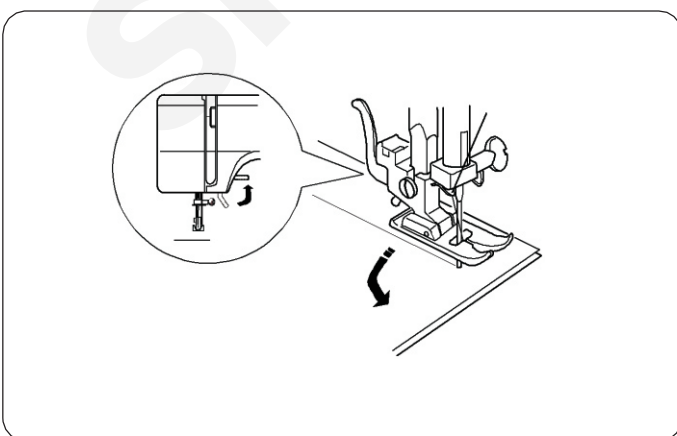
Změna směru šití

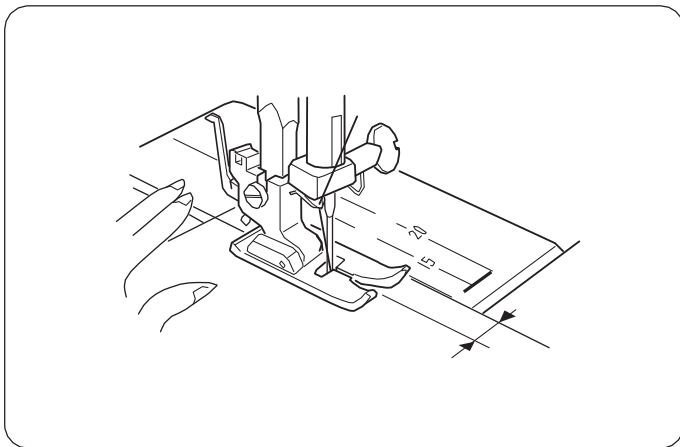
Zastavte stroj a otočte ručním kolem k sobě tak, aby se jehla zapíchlá do látky/

Zvedněte přítlačnou patku/

Otočte látkou kolem jehly do žádaného směru šití/

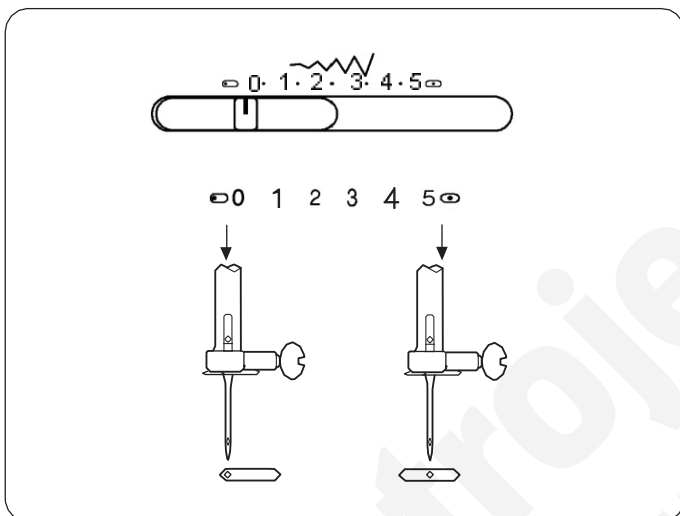
Spusťte patku a pokračujte v šití/





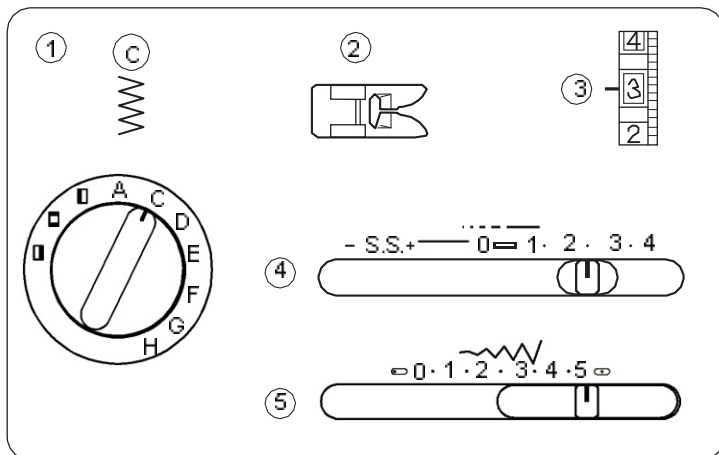
Vodící rysky

Čísla na stehové desce ukazují vzdálenost mezi střední polohou jehly a vodící linkou/
Čísla vpředu jsou rozměry v milimetrech/
Čísla vzadu jsou rozměry v palcích/



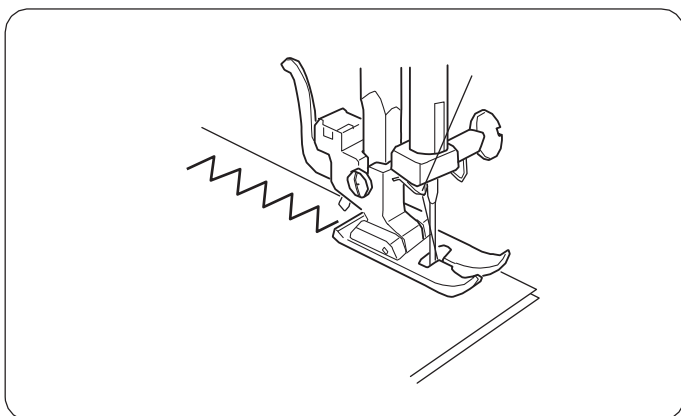
Variabilní poloha jehly

Pokud zvolíte rovný steh (steh !), můžete posunout jehlu mezi pozicí středovou a pozicí vlevo posunutím voliče šířky stehu/

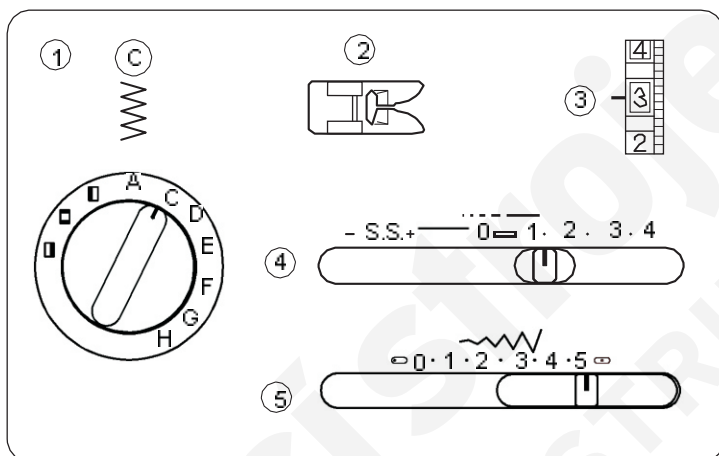


Klikatý steh

- | | |
|---------------------|------------------|
| 1) Volič stehu. | C |
| 2) Přítlačná patka. | pro klikatý steh |
| 3) Napětí nitě. | 2–5 |
| 4) Délka stehu. | 0.5–4 |
| 5) Šířka stehu. | 5 |



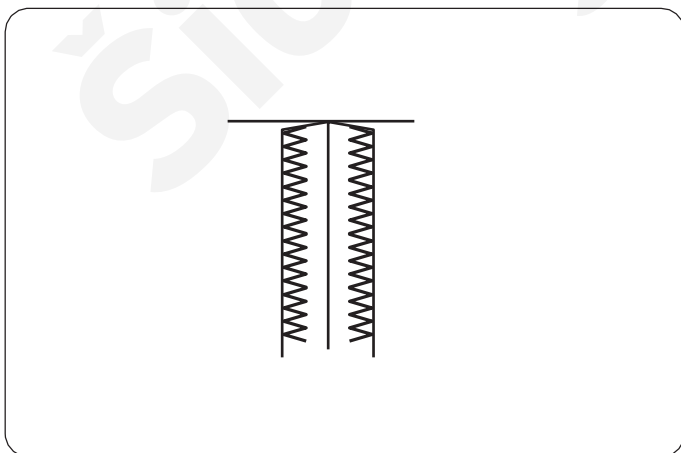
Jednoduchý klikatý steh se běžně používá na začišťování, přišívání knoflíků apod/



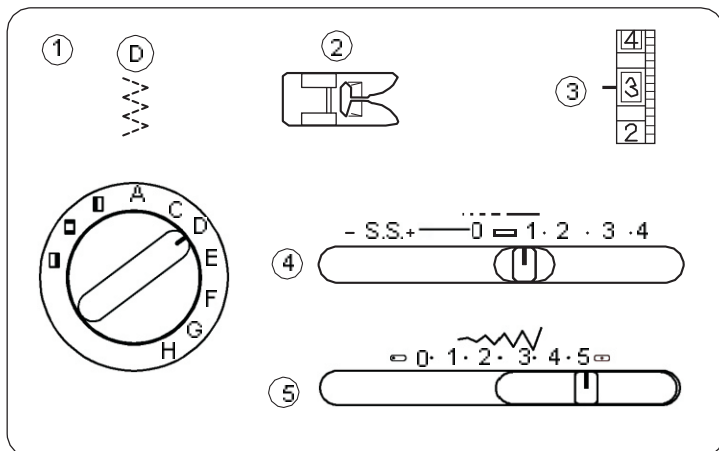
Užitkové stehy

Obnitkování

- | | |
|---------------------|------------------|
| 1) Volič stehu. | C |
| 2) Přítlačná patka. | pro klikatý steh |
| 3) Napětí nitě. | 1–4 |
| 4) Délka stehu. | 1–2 |
| 5) Šířka stehu. | 5 |



Tento typ stehu se používá na začišťování okrajů/



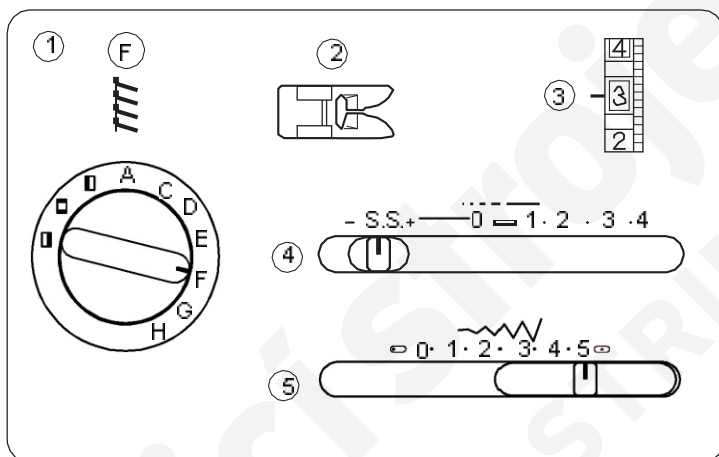
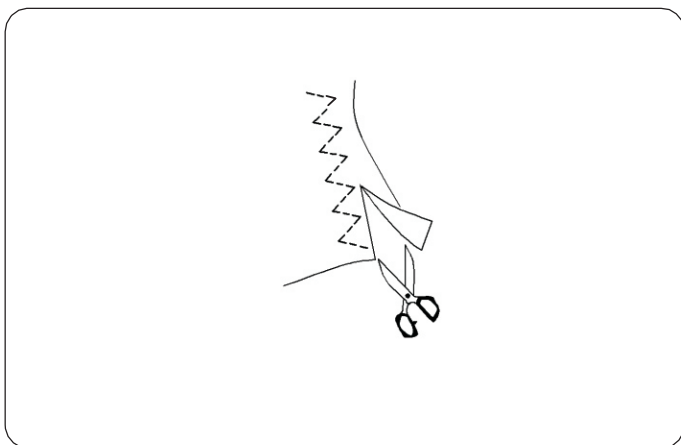
Trikotový steh

- | | |
|---------------------|------------------|
| 1) Volič stehu. | D |
| 2) Přítlačná patka. | pro klikatý steh |
| 3) Napětí nitě. | 1–4 |
| 4) Délka stehu. | 0.5–1.5 |
| 5) Šířka stehu. | 5 |

Tento steh se používá pro obnitkování krajů syntetických látek, které se mohou krčit/
Položte látku pod patku tak, aby zůstal šev široký 1,6 cm.

Po došití odstříhněte kraj látky/

Poznámka . Buďte opatrní, abyste nezastříhli do stehů/



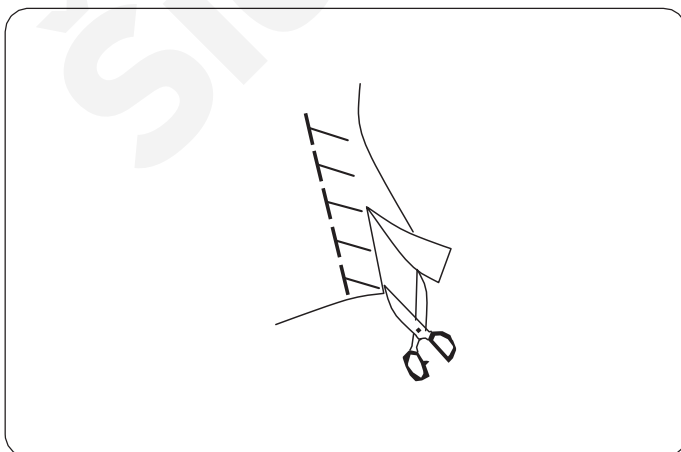
Overlockový steh

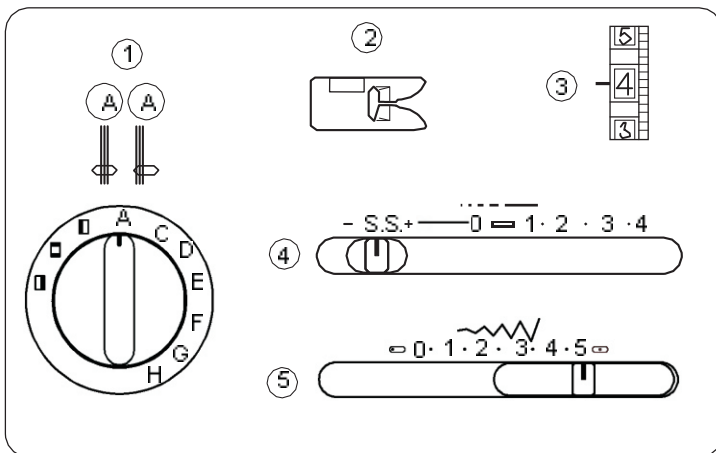
- | | |
|---------------------|------------------|
| 1) Volič stehu. | F |
| 2) Přítlačná patka. | pro klikatý steh |
| 3) Napětí nitě. | 1–4 |
| 4) Délka stehu. | S.S. |
| 5) Šířka stehu. | 5 |

Tento steh je vhodný pro šití plavek a strečové látky, protože nabízí vysokou elasticitu a pevnost/
Položte látku pod patku tak, aby zůstal šev široký 1,6 cm.

Po došití odstříhněte kraj látky/

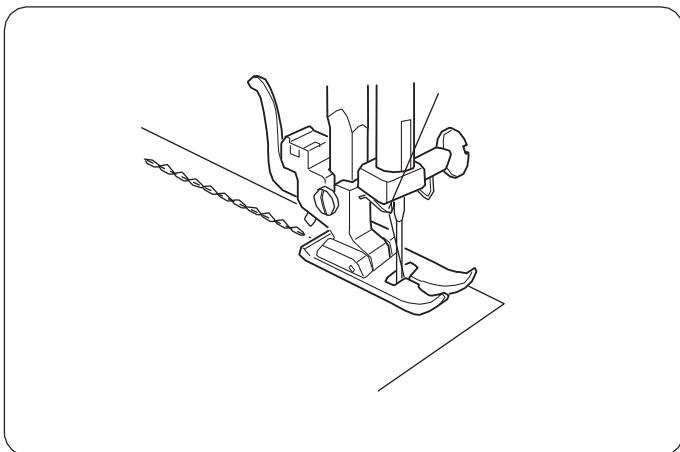
Poznámka . Buďte opatrní, abyste nezastříhli do stehů/



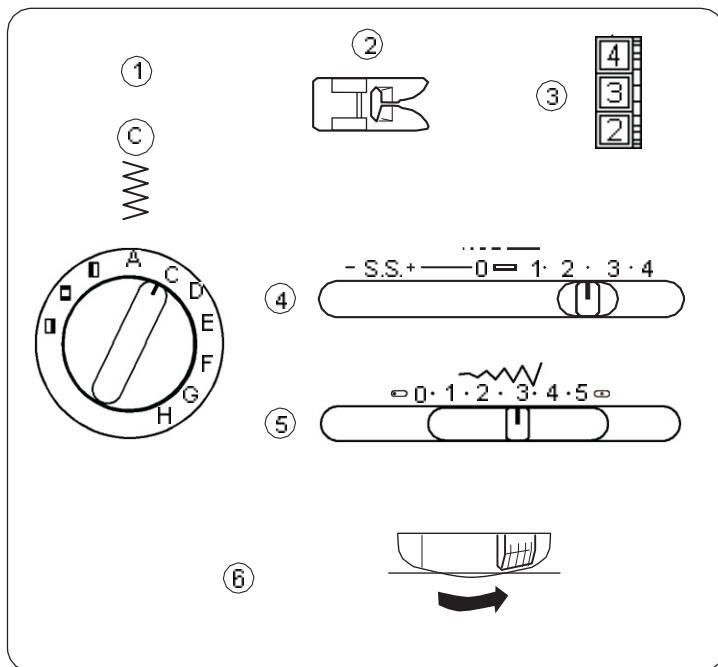


Trojitý steh

- | | | |
|----|------------------|------------------|
| 1) | Volič stehu. | A |
| 2) | Přítlačná patka. | pro klikatý steh |
| 3) | Napětí nitě. | 2-6 |
| 4) | Délka stehu. | S.S. |
| 5) | Šířka stehu. | 0 nebo 5 |

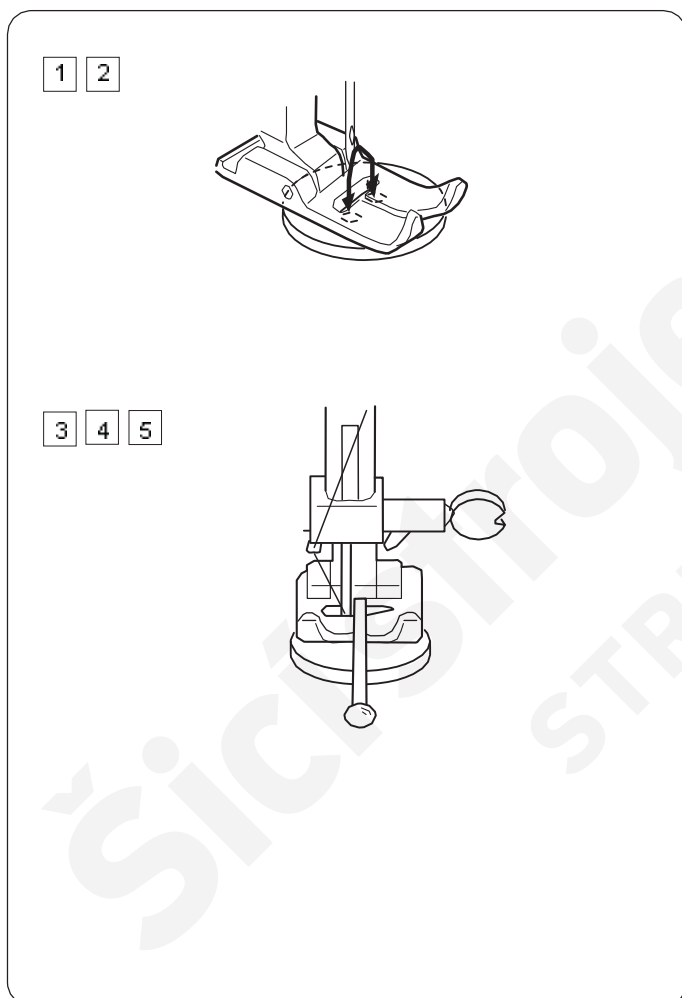


Šev je ušit dvěma stehy vpřed a jedním vzad/
Vytváří šev, který se jen velmi těžko páře/



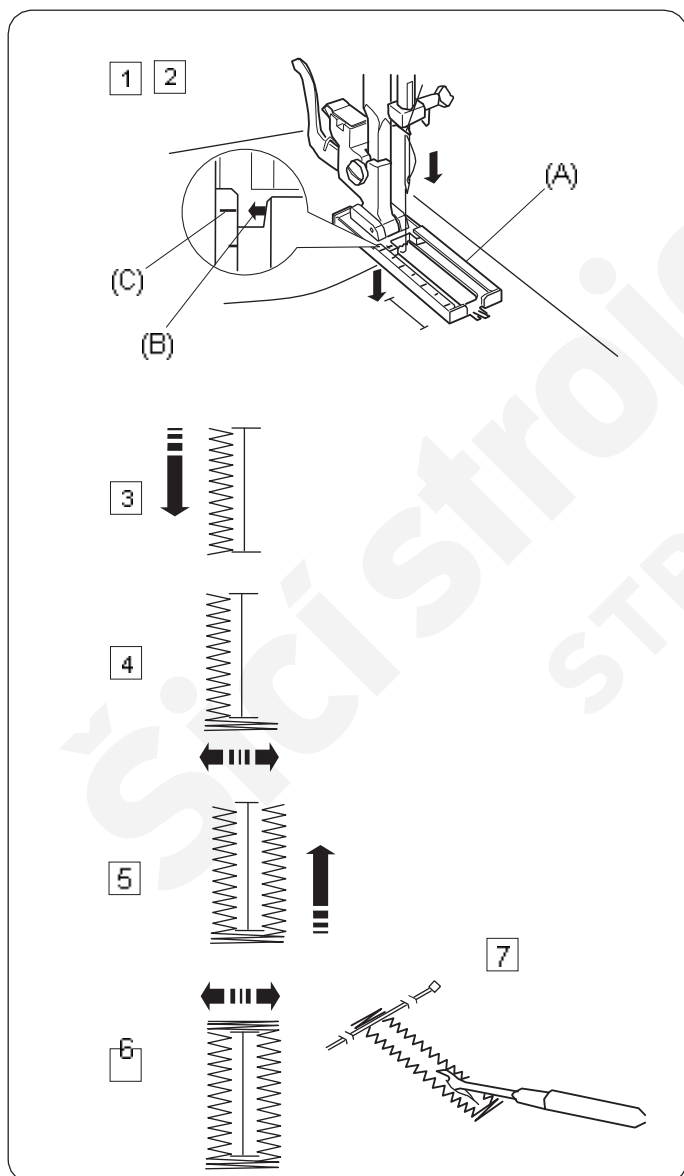
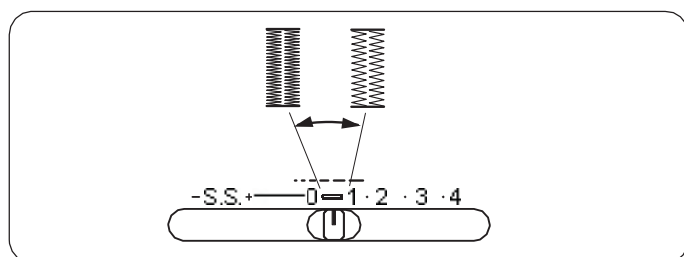
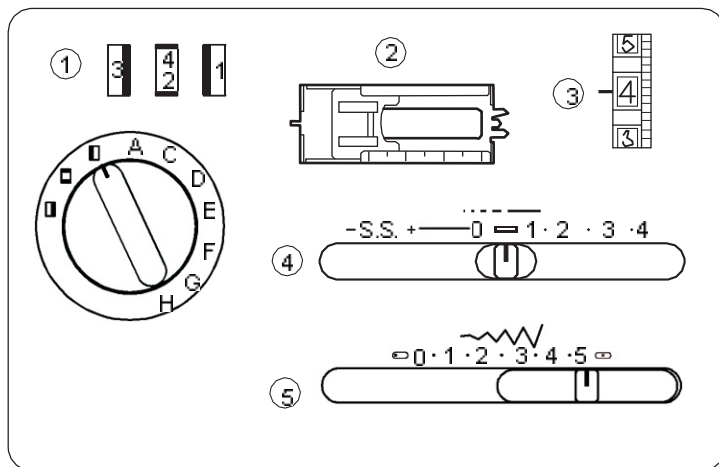
Přišívání knoflíků

- | | |
|---------------------|------------------|
| 1) Volič stehu. | C |
| 2) Přítlačná patka. | pro klikatý steh |
| 3) Napětí nitě. | 1–3 |
| 4) Délka stehu: | jakékoliv |
| 5) Šířka stehu. | podle potřeby |
| 6) Podavač. | spuštěn dolů |



- Posuňte páčku podavače doprava a zoubky podavače se spustí dolů/
Nastavte volič programů na značku C a volič šířky stehu na 0.
Položte knoflík pod patku/ Vyvlékněte nit z jehly, otočte pomalu ručním kolem a spusťte jehlu do levé dírky knoflíku/
Srovnajte obě knoflíkové dírky do výřezu v patce a ponižte patku, aby jej držela na místě/
- Zvedněte jehlu a nastavte šířku stehu tak, aby se jehla zapíchla do pravé dírky knoflíku.
- Navlékněte jehlu a ušijte 10 stehů/ !byste vytvořili krček, můžete položit špendlík na vrch patky.
- Zvedněte jehlu a nastavte volič šířky stehu na 0 a ušijte několik stehů pro uzamčení švu/
- Zvedněte patku a odstříhnete přebytečnou nit.

Poznámka: Po došití zvedněte zoubky podavače/



Šití knoflíkové dírky

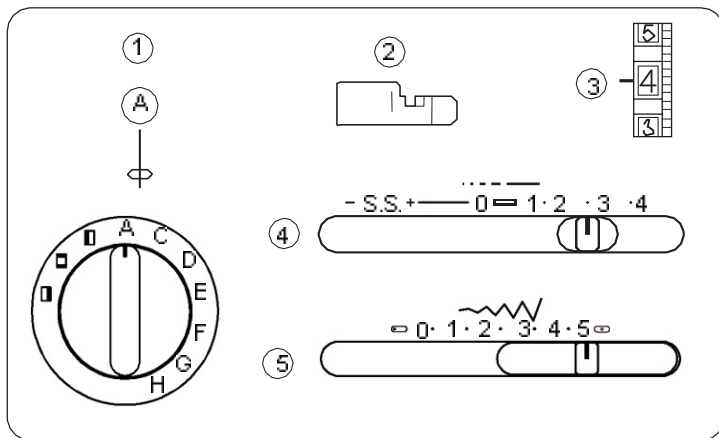
- 1) Volič stehu. **1-2-3-4**
- 2) Přítlačná patka. pro knoflíkovou díрку
- 3) Napětí nitě. 1-5
- 4) Délka stehu. (0.5-1)
- 5) Šířka stehu. 5

Nastavte volič délky stehu mezi 0,5 až 1,0 a nastavíte hustotu knoflíkové dírky/

- 1) Označte velikost knoflíkové dírky na látku/
Vložte látku pod patku značkou k sobě/
- 2) Posuňte šoupátko (!) směrem k sobě tak, aby první značka (C) na šoupátku byla v rovině s počáteční značkou (B)/
Spusťte patku/

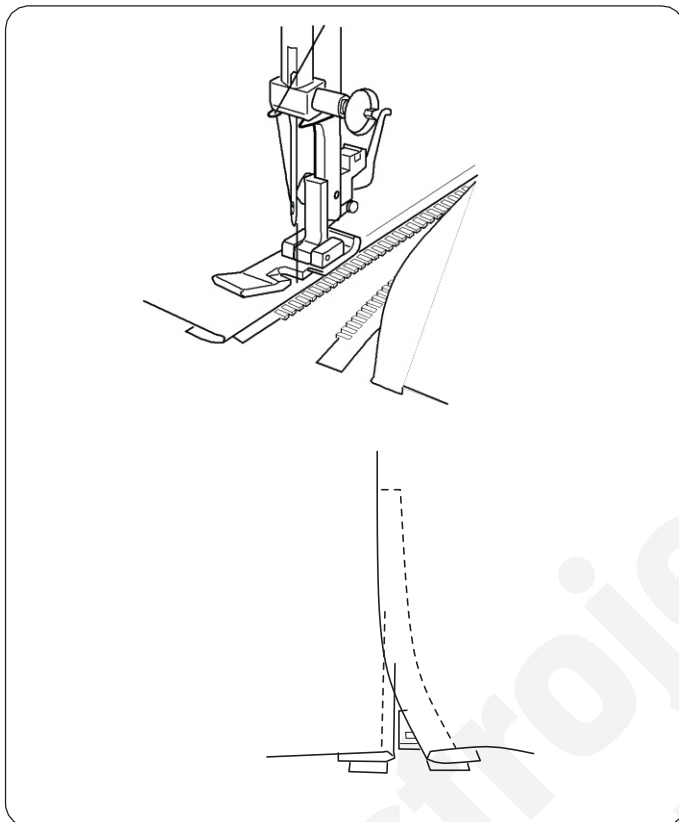
Poznámka. Značky na šoupátku jsou v cm/

- 3) Nastavte volič programů na
Šijte směrem dolů a zastavte u spodní značky/
Zvedněte jehlu/
- 4) Nastavte volič programů na
Ušijte 5 stehů závorky a zdvihněte jehlu/
- 5) Nastavte volič programů na
Ušijte pravou stranu dírky a zastavte stroj přesně v rovině s prvním stehem levé strany a zvedněte jehlu/
- 6) Nastavte volič programů na
Ušijte několik stehů závorky a zvedněte jehlu nad látku/ Nastavte délku stehu na hodnotu „0“ a volič programů na rovný steh.
Ušijte několik zapořivacích stehů/
- 7) Vyjměte látku ze stroje a uřízněte nitě/
Zapíchněte špendlík do závorky/ Poté prořízněte díрку páráčkem/
Dejte pozor, abyste neprorekli stehy.



Přišívání zipu

- | | | |
|----|------------------|------------------|
| 1) | Volič stehu. | A |
| 2) | Přítlačná patka. | pro klikatý steh |
| 3) | Napětí nitě. | 3 – 6 |
| 4) | Délka stehu. | 1.5 – 4 |
| 5) | Šířka stehu. | 5 |

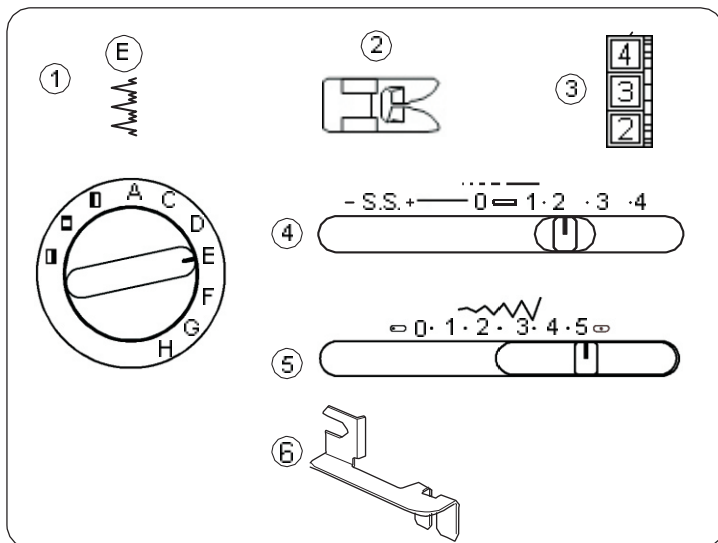


Přišpendlete nebo nastehujte zip k látce a položte pod patku.

Stáhněte nitě dozadu a spusťte patku/

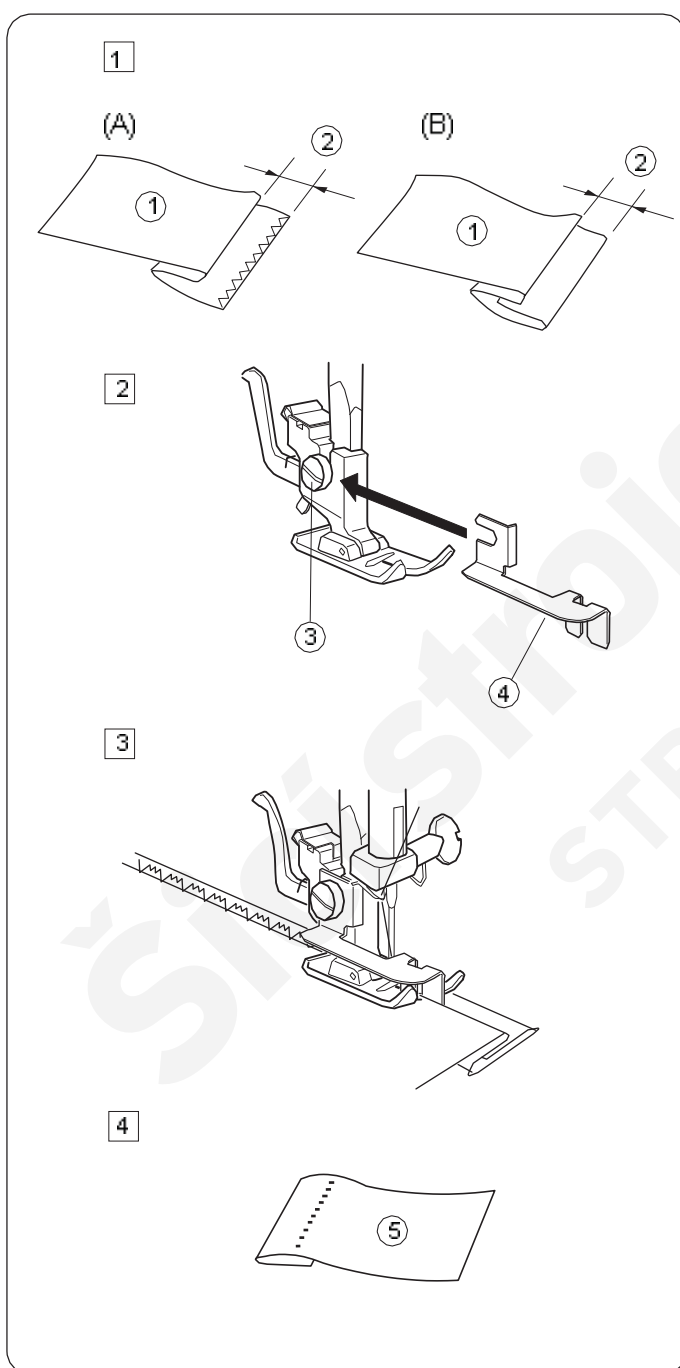
Při přišívání levé strany zipu, veďte látku podél zubů zipu a prošívajte látku dohromady s páskou zipu.

Obraute výrobek a ušijte pravou stranu zipu stejným způsobem, jako jste šili stranu levou/



Lemování slepým stehem

- 1) Volič stehu. E
- 2) Přítlačná patka. pro slepý steh
- 3) Napětí nitě. 2-4
- 4) Délka stehu. 1-3
- 5) Šířka stehu. 5
- 6) Vodič pro slepý steh



- 1) Zahněte potřebné množství látky tak, jak je zobrazeno na obrázku (0,4 – 07 cm).

- 1) Lící strana látky
- 2) 0/4 až 0/7 cm

- A. Těžké materiály (kraj látky by měl být obnitkován/)
- B. Lehké nebo středně těžké materiály/

- 2) Spusťte přítlačnou patku, povolte šroub držáku patky a umístěte vodič lemování slepým stehem mezi šroub a krček držáku patky. Utáhněte šroub a ujistěte se, že je stěna vodiče uprostřed hrotů přítlačné patky/

- 3) Šroub
- 4) Vodič pro slepý steh

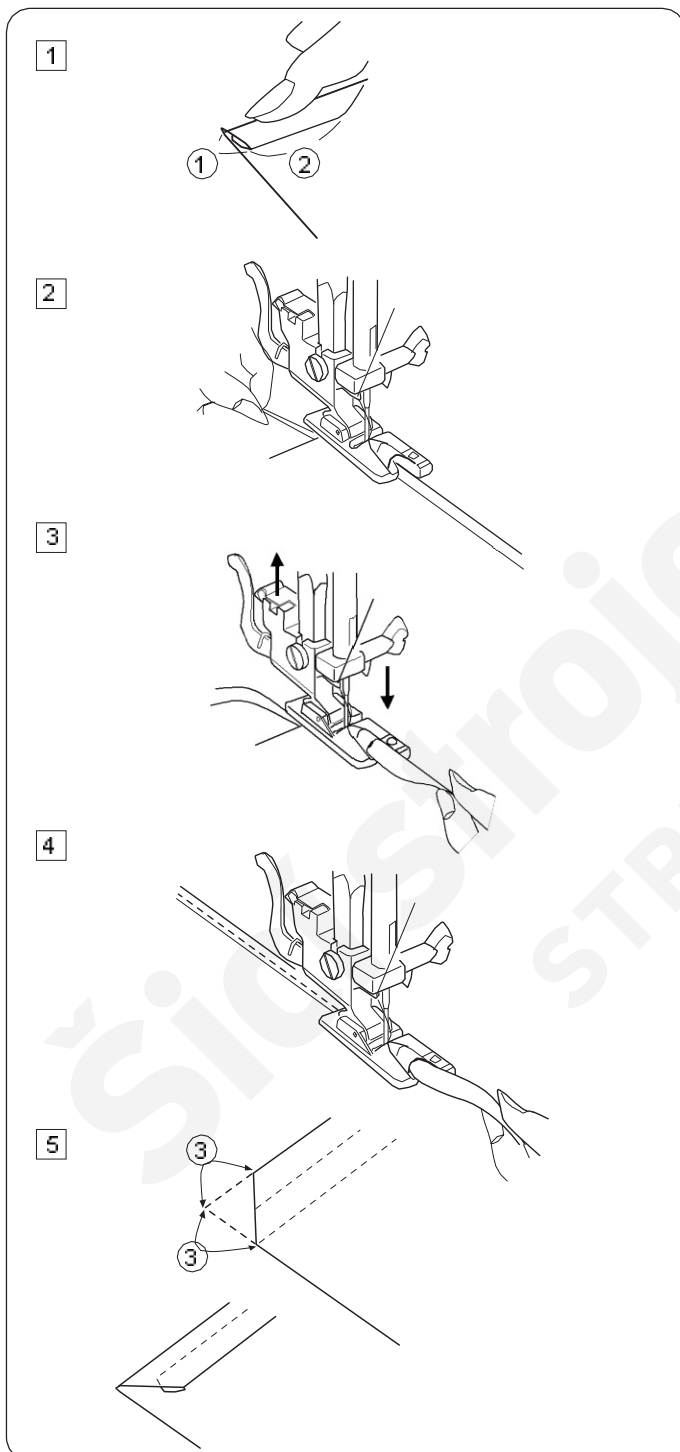
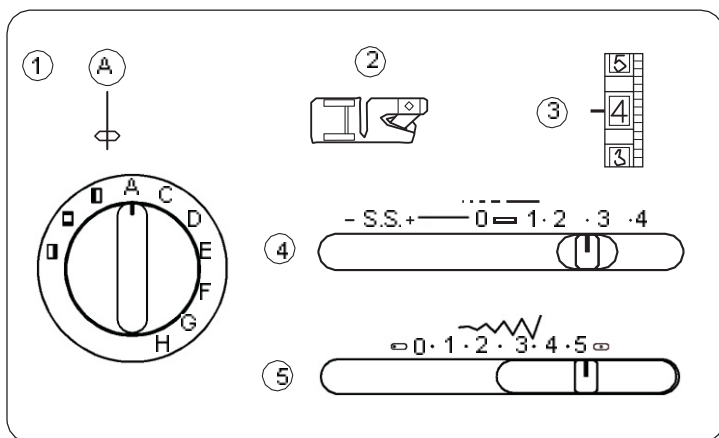
- 3) Zvedněte patku a položte pod ní látku tak, aby se hrana složené látky dotýkala stěny vodiče/ Spusťte patku a šijte pomalu, abyste mohli lépe kontrolovat, zda se úzká část klikatého švu zapichuje do složené látky a široká část do záložky/ Při šití dávejte pozor, aby složená látka procházela vodičem podél jeho vnitřní stěny/

- 4) Rozložte látku na plocho/

- 5) Lící strana látky

Bude-li se jehla zapichovat více nalevo, stehy budou viditelné na lící straně látky/

Rolování



1) Udělejte dvojitou záložku asi 0,25 cm širokou a asi 8 cm dlouhou.

1) 0,25 cm

2) 8 cm

2) Zapíchněte jehlu do látky v místě, kde začíná šev a poté spusíte patku na lemování/ Ušijte 3 nebo 4 stehy a současně držte obě nitě/

3) Spusíte jehlu do látky a zvednete patku/ Zasuňte záložku do držáku v patce/

4) Poté znovu spusíte lemovací patku a šijte/ Při šití lehce nadzvedávejte lem, aby se do patky plynule podával/

5) V rozích odstříhnete lem asi o 0,7 cm, abyste zabránili objemným švům/

3) 0,7

Dekorativní stehy

Mušlování

- | | | |
|----|------------------|------------------|
| 1) | Volič stehu. | F |
| 2) | Přítlačná patka: | pro klikatý steh |
| 3) | Napětí nitě. | 6–8 |
| 4) | Délka stehu. | 2–3 |
| 5) | Šířka stehu. | 5 |

Ohněte a šijte příčně/

Umístěte okraj složené látky vedle drážky na patce tak, aby se jehla zapichovala zprava těsně mimo okraj látky a vytvářela mušličky/

Pružné stehy

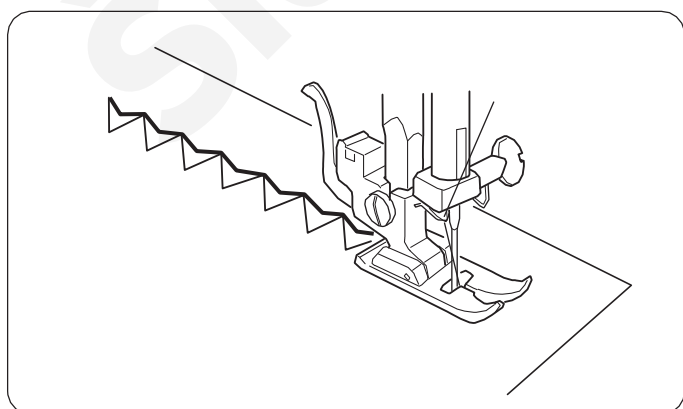
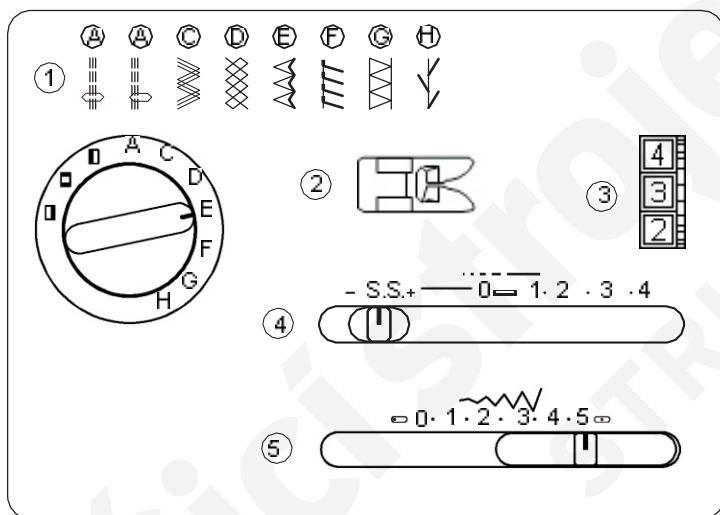
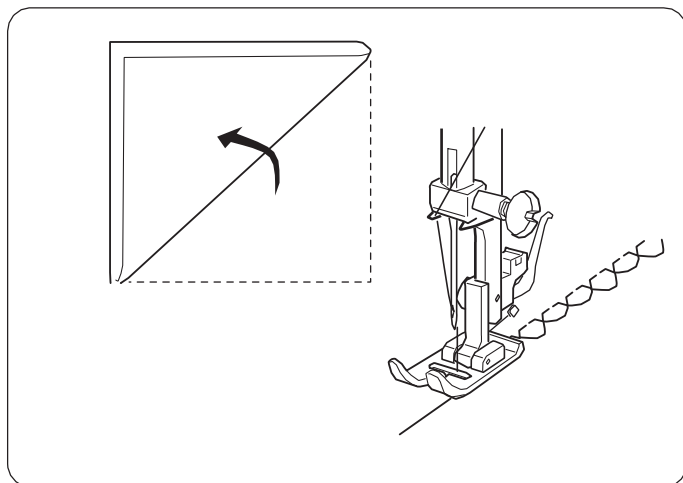
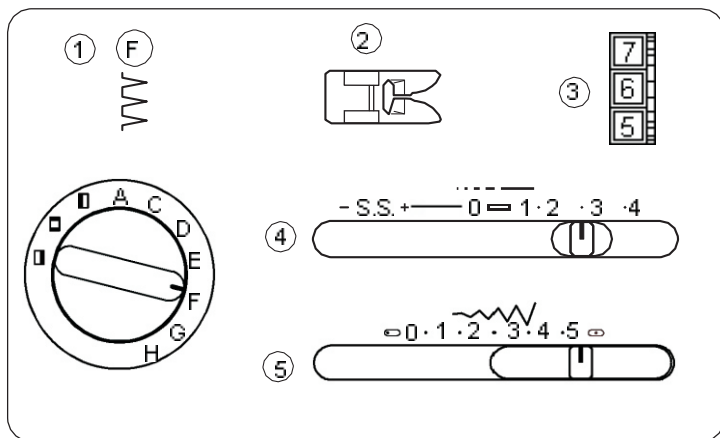
- | | | |
|----|------------------|------------------|
| 1) | Volič stehů. | A–H |
| 2) | Přítlačná patka: | pro klikatý steh |
| 3) | Napětí nitě. | 1–4 |
| 4) | Délka stehu. | S.S. |
| 5) | Šířka stehu. | 5 |

Pokud je podávání materiálu vpřed a vzad nevyvážené kvůli typu použité látky, upravte jej následovně/

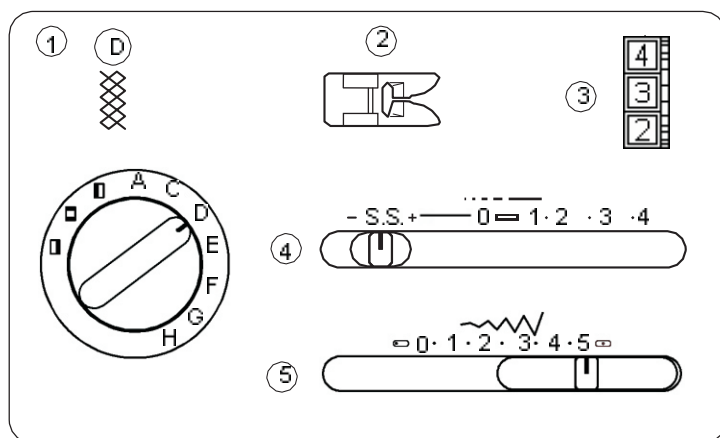
Když bude steh stažený, upravte jej otočením voliče délky stehu na "+"/

Když bude steh roztažený, upravte jej otočením voliče délky stehu na "-"/

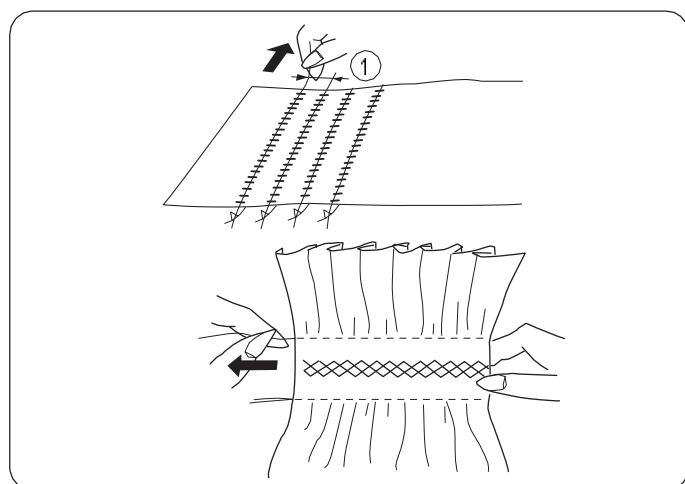
(viz. Strana 13)



Žabičkování



- 1) Volič stehu. D
- 2) Přítlačná patka. pro klikatý steh
- 3) Napětí nitě. 1–4
- 4) Délka stehu. S.S.
- 5) Šířka stehu. 5



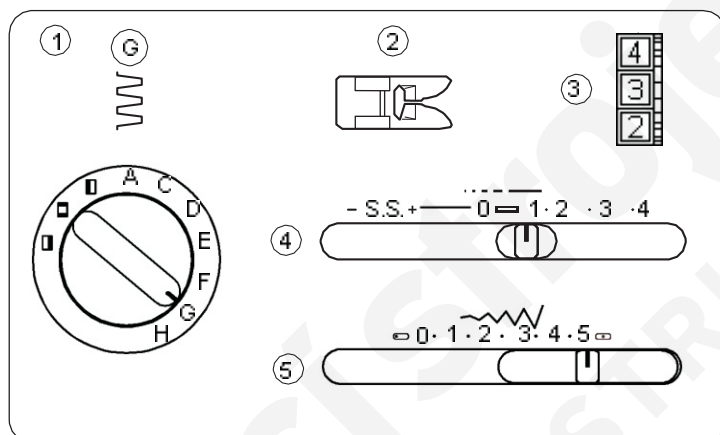
Nastavte délku stehu na "4" a ušijte rovné švy, vzdálené od sebe 1 cm/

Poznámka :

Pro lepší nařazení můžete snížit napětí nití/

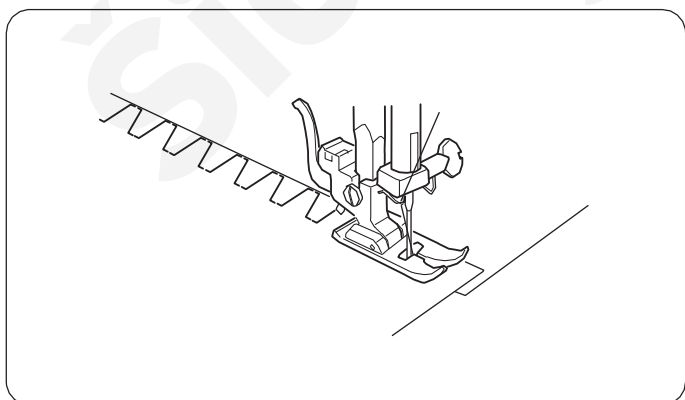
Zavažte nitě na jednom konci/ Zatáhněte za spodní nit a rovnoměrně rozmístěte nařazení/
Zavažte nitě i na druhém konci/
Mezi rovné švy vyšijte dekorativní šev/ Vytáhněte řasící rovné švy/

- 1) 1 cm



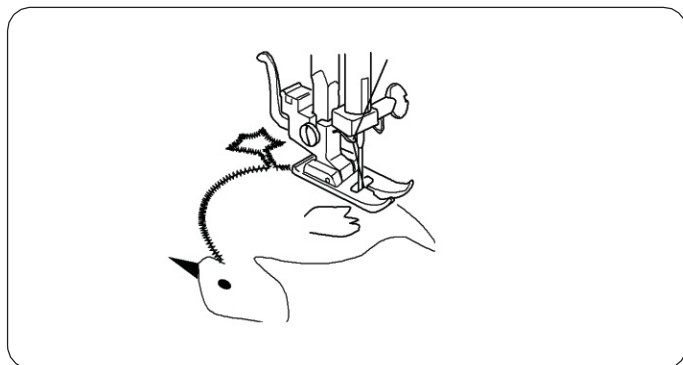
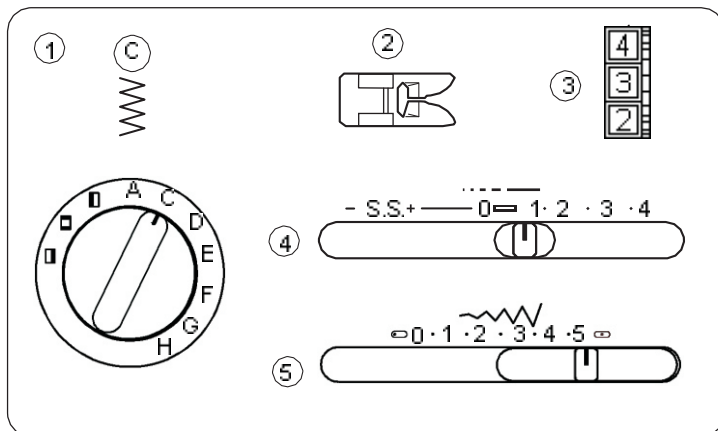
Spojovací steh

- 1) Volič stehu. G
- 2) Přítlačná patka. pro klikatý steh
- 3) Napětí nitě. 1–4
- 4) Délka stehu. 0.5–2
- 5) Šířka stehu. 5



Tento steh se používá k připojení těžkých materiálů.

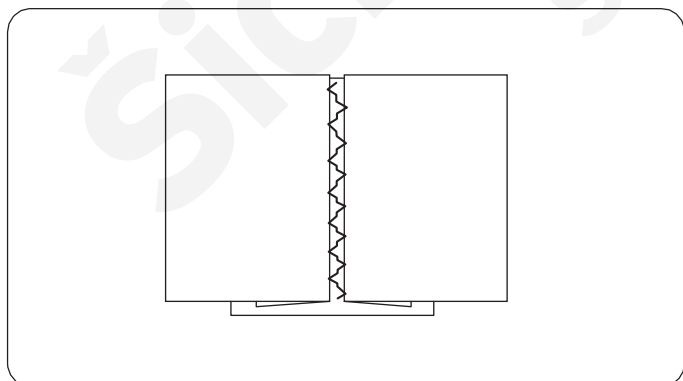
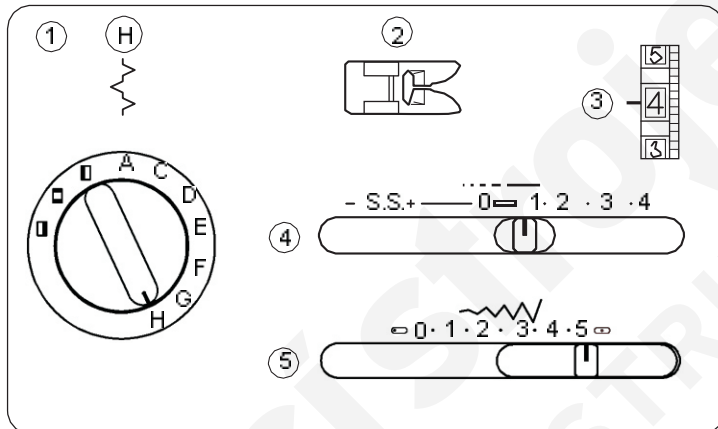
Přeložte hrany obou látek přes sebe a spojte je tímto stehem/



Aplikace

- | | |
|---------------------|------------------|
| 1) Volič stehu. | C |
| 2) Přítlačná patka. | pro klikatý steh |
| 3) Napětí nitě. | 1-4 |
| 4) Délka stehu. | 0.5-1 |
| 5) Šířka stehu. | 5 |

Nastehujte (nebo nažehlete) aplikační materiál na látku/ Obšívajte aplikaci a dávejte pozor, aby se jehla zapichovala přes okraj aplikace/ Při šití rohů spusťte jehlu dolátka/ Zvedněte patku a otočte látkou doprava nebo doleva/



Spojování

- | | |
|---------------------|------------------|
| 1) Volič stehu. | H |
| 2) Přítlačná patka. | pro klikatý steh |
| 3) Napětí nitě. | 2-5 |
| 4) Délka stehu. | 1 |
| 5) Šířka stehu. | 5 |

Na obou okrajích látky vytvořte záložky asi 1,5 cm široké a sežehlete je/

Přišpendlete okraje na papír ve vzdálenosti asi 0,3 cm od sebe.

Šijte pomalu a veďte látku tak, aby se jehla zapíchovala do krajů záložek/

Po dokončení odstraňte podložení/

Údržba stroje

Vymutí a nasazení chapačové dráhy

Poznámka :

Před čištěním vypněte stroj/

Vymutí:

Zvedněte jehlu do nejvyšší pozice a otevřete kryt chapače/

Zdvihněte západku cívkového pouzdra a vyjměte jej ze stroje.

Odklopte držáky chapačového kroužku a vyndejte jej.

Vyjměte chapač/

Vyčistěte chapačovou dráhu kartáčkem nebo měkkým suchým hadříkem/

- 1) Cívkové pouzdro
- 2) Držáky chapačového kroužku
- 3) Chapačový kroužek
- 4) Chapač
- 5) Chapačová dráha

Nasazení:

Držte chapač za středový kolík a nasaďte jej

opatrně zpět do chapačové dráhy/ Vraťte nazpět chapačový kroužek tak, aby spodní hrot zapadl do zářezů/

Uzavřete chapačový kroužek otočením jeho držáku do původní pozice/ Zasuňte cívkové pouzdro zpět do původní polohy/

- 1) Spodní hrot
- 2) Zářez

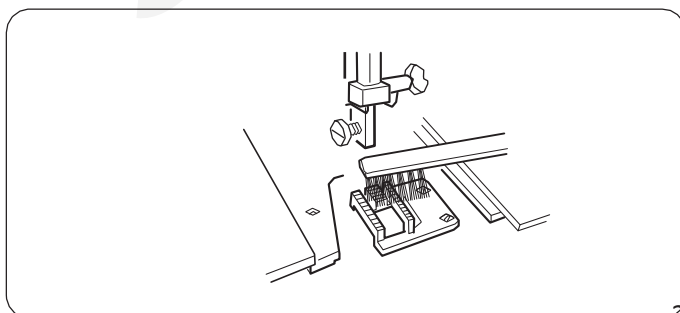
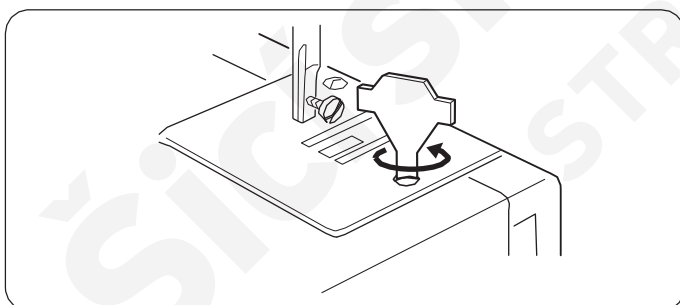
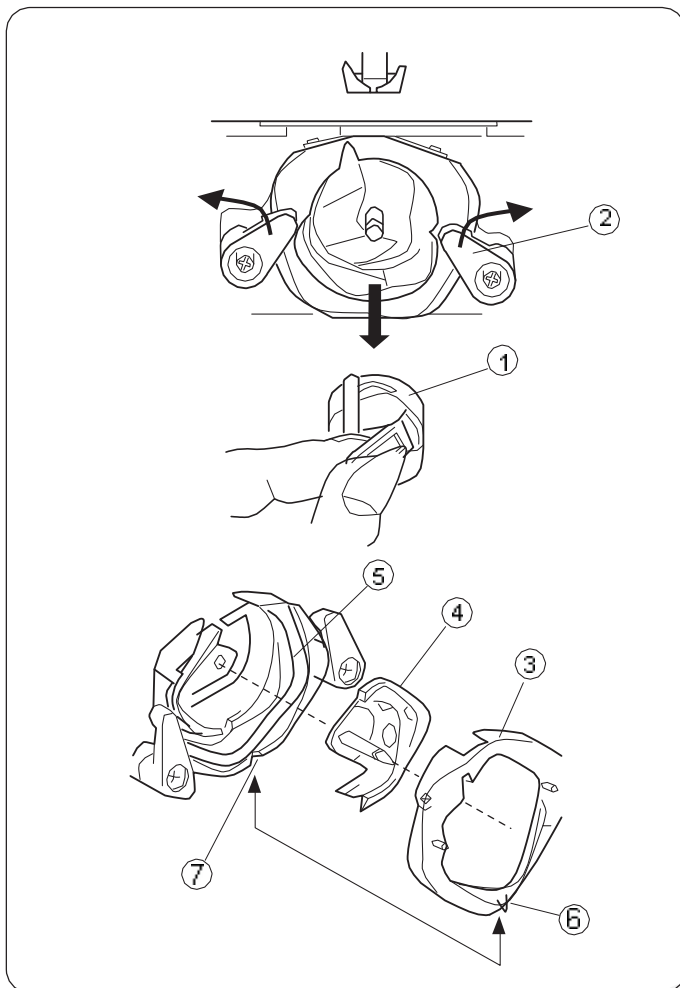
Čištění podavače

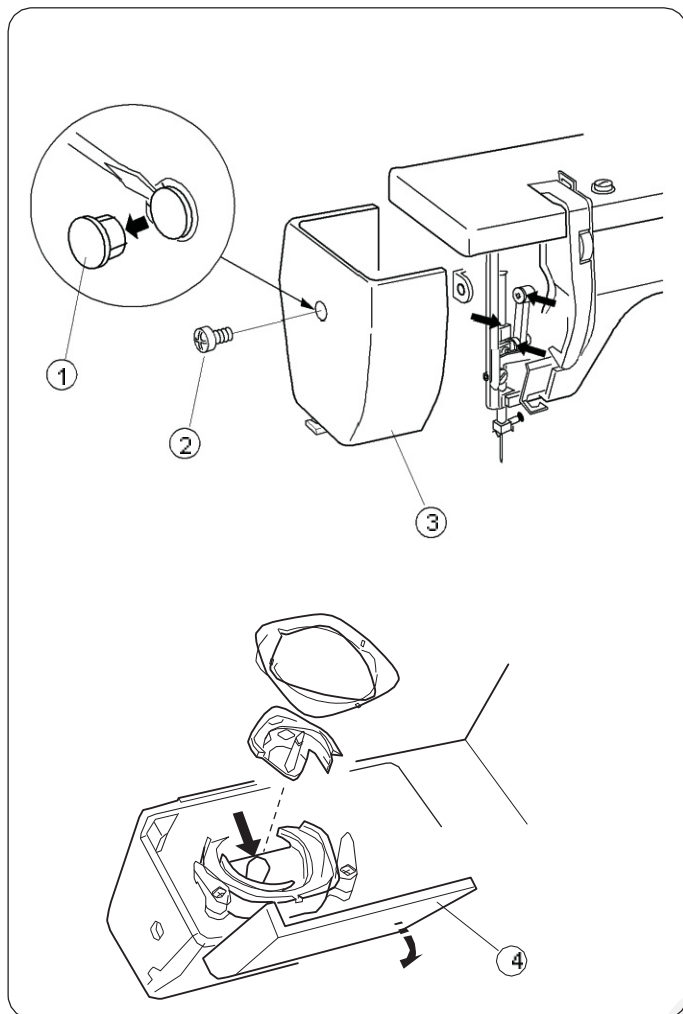
Poznámka :

Před čištěním podavače vypněte stroj/

Odmontujte jehlu a přítlačnou patku/ Vyšroubujte šroub na stehové desce a vyjměte ji/

Štětečkem vyčistěte zoubky od zbytků látek/ Našroubujte zpět stehovou destičku/





Mazání stroje

Poznámka:

Před mazáním vypněte stroj z přívodu el/ proudu/

Mazání stroje pod bočním krytem

Otevřete boční kryt/

Kápněte několik kapek kvalitního oleje do šicích strojů do bodů vyznačených šipkami/

- 1) Kryt
- 2) Šroub
- 3) Boční kryt

Mazání chapačové dráhy

Otevřete kryt chapače/

Namažte místo označené na obrázku/

- 4) Kryt chapače

Osvětlení

Na šicím stroji je LED osvětlení, které má několikanásobnou životnost než žárovka. V případě poruchy kontaktujte servisní středisko.

Závady a jejich odstranění

Závada	Příčina	Oprava
Stroj nejede hladce a je hlučný.	1) Zachycené nitě v chapači/ 2) Znečištěný podavač/	Str. 28 Str. 28
Horní nit se trhá/	1) Horní nit je špatně navlečená/ 2) Napětí horní nitě je příliš utažené/ 3) Jehla je ohnutá nebo tupá/ 4) Jehla je špatně vložena/ 5) Po ukončení šití nebyla látka zatažena dozadu/ 6) Nit neodpovídá svou silou látce/	Str. 10 Str. 12 Str. 7 Str. 7 Str. 15 Str. 7
Trhá se spodní nit/	1) Spodní nit je špatně navlečená/ 2) Cívkové pouzdro je znečištěné/ 3) Cívka je poničená a špatně se otáčí/	Str. 9 Vyčistěte ho/ Vyměňte ji/
Lámou se jehly/	1) Jehla je špatně nasazená/ 2) Jehla je ohnutá nebo tupá/ 3) Šroubek svorky jehly je povolený/ 4) Napětí horní nitě je příliš velké/ 5) Po ukončení šití nebyla látka zatažena dozadu/ 6) Jehla je pro materiál příliš slabá/ 7) Otočili jste voličem když byla jehla zapíchnutá v látce/	Str. 7 Str. 7 Str. 7 Str. 12 Str. 15 Str. 7 Str. 13
Přeskakují stehy.	1) Jehla není správně nasazená/ 2) Jehla je ohnutá nebo tupá/ 3) Nit nebo jehla neodpovídají látce/ 4) Pro šití elastických materiálů jste nepoužili modře označenou jehlu. 5) Horní nit není správně navlečená/	Str. 7 Str. 7 Str. 7 Str. 7 Str. 10
Krčení švů/	1) Napětí vrchní nitě je příliš utažené/ 2) Stroj není správně navlečen/ 3) Jehla je příliš silná/ 4) Stehy jsou pro daný šev příliš řídké/ Při šití extrémně lehkých látek vložte pod látku papír/	Str. 12 Str. 10 Str. 7 Zhustěte šev/
Stehy se vespodu kličkují.	1) Napětí horní nitě je příliš slabé/ 2) Špatná síla jehly/	Str. 12 Str. 7
Látka se špatně podává/	1) Znečištěný podavač/ 2) Příliš krátké stehy/	Str. 28 Upravte délku stehu/
Stroj nepracuje.	1) Stroj není zapojen/ 2) Nit je zachycená v chapačové dráze/ 3) Navíječ spodní nitě je přepnut na navíjení cívky/	Str. 5 Str. 28 Str. 9
Stěny knoflíkové dírky nejsou vyrovnané/	1) Délka stehu není vhodná pro šitou látku/ 2) Během šití bylo za látku taháno, nebo byla látka přidržována vzadu.	Str. 13 Nechte látku aby se volně podávala/