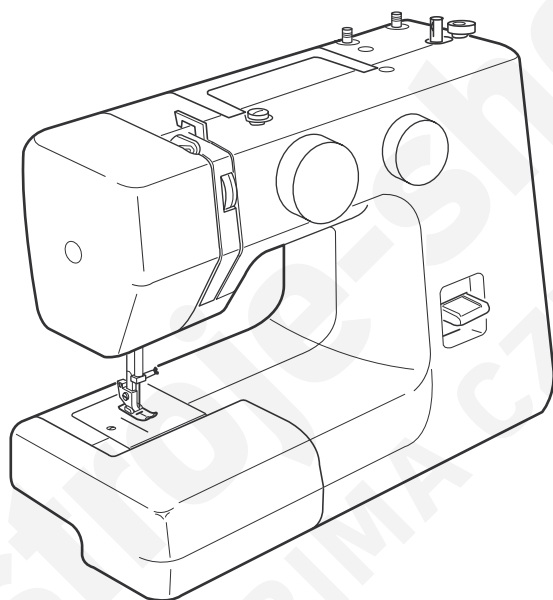


Návod k použití

JUNO
by **JANOME**

E1015



Prodloužená Janome záruka 3 roky dle podmínek www.janomeclub.cz

D ležité bezpečnostní instrukce

Toto zařízení není určeno pro osoby (včetně dětí) se sníženými psychickými, smyslovými či mentálními schopnostmi nebo nedostatkem zkušeností a znalostí, pokud nejsou pod dohledem osoby zodpovědné za jejich bezpečnost. Je třeba dohlížet na děti, aby si se zařízením nehrály. Při použití elektrického zařízení je třeba vždy dodržovat bezpečnostní pokyny, včetně následujících: Tento šicí stroj byl navržen a vyroben pouze pro domácí použití.

Před použitím šicího stroje přečtěte pečlivě všechny instrukce.

Nebezpečí – pro snížení rizika zasažení elektrickým proudem:

1. Zařízení nikdy nenechávejte zapnuté bez dohledu. Vždy odpojte zařízení z elektrické sítě ihned po používání a před čištěním.

Varování – pro snížení rizika popálení, ohně, zasažení elektrickým proudem či zranění osob:

1. Nedovolte používat zařízení jako hrušku. Pokud se v blízkosti zařízení pohybují děti nebo je používají, je třeba blízký dohled.

2. Zařízení používejte pouze způsobem, k jakému bylo vyrobeno a jak je popsáno v tomto návodu. Používejte pouze doporučené výrobce, jak je obsaženo v tomto návodu.

3. Nikdy nepracujte s tímto šicím strojem, jestliže došlo k poškození kabelu či zástrčky, pokud zařízení nefunguje správně, pokud upadlo nebo bylo poškozeno, či upadlo do vody.

4. Nikdy nepracujte s tímto šicím strojem, pokud je jakýkoliv otvor ucpán. Uchovávejte ventilační otvory šicího stroje i pedál čisté, bez prachu a nečistot.

5. Nikdy nevstávejte žádné předměty do otvorů na šicím stroji.

6. Nepoužívejte venku.

7. Nepoužívejte v prostředí, kde se používají aerosoly nebo kde dochází ke zpracování kyslíku.

8. Pro odpojení stroje nejdříve vypněte všechny tlačítka do polohy off („O“), poté vytáhněte kabel ze zásuvky.

9. Nevytahujte ze zásuvky taháním za kabel. Vždy uchopte zástrčku, nikoliv kabel.

10. Nepřibližujte prsty k pohyblivým částem stroje. Speciální pozornost věnujte především oblasti okolo jehly a jehelní tyče.

11. Vždy používejte správnou jehelní desku. Nesprávná jehelní deska může zlomit jehlu.

12. Nepoužívejte ohnuté nebo tupé jehly.

13. Netahejte ani netlačte látku při šití. Může dojít k poškození jehly a jejímu následnému zlomení.

14. Při provádění jakýchkoliv úprav v okolí jehly vždy vypněte šicí stroj, například při výměně jehly, navlékání nití, navlékání cívky nebo výměně patky apod.

15. Vždy odpojte šicí stroj z elektrické sítě před odstraněním krytů, mazáním nebo před jakoukoliv úpravou popsanou v tomto návodu.

Uchovejte tyto instrukce



Prosím, uveďte domně, že tento výrobek je třeba recyklovat s ohledem na příslušnou legislativu daného státu. V případě pochybností, prosím, kontaktujte prodejce.

OBSAH

část I. Základní části

Název částí.....	2
Stolek pro rozšíření pracovní plochy.....	3
Volné rameno.....	3
Standardní vybavení.....	3
Box pro skladování vybavení.....	3

část II. Příprava k šití

Zapojení stroje do elektrické sítě	4
Ovládání rychlosti šití.....	4
Zdvíh patkové patky.....	5
Výměna patkové patky.....	5
Nasazení a odstranění držáku patky.....	5
Výměna jehel.....	6
Kontrola jehly.....	6
Tabulka nití a jehel.....	6
Nastavení kolíků špulek.....	7
Odstranění a vložení cívkového pouzdra.....	7
Navíjení cívky.....	8
Vložení cívky do cívkového pouzdra.....	8
Navlečení horního nit	9
Vytažení spodního nit	10
Kolečko pro nastavení napětí horního nit	11
Kolečko pro volbu stehu.....	12
Kolečko pro nastavení délky stehu.....	13
Tlumič zpětného chodu.....	14
Látací destička.....	14

část III. Základní šití

Šití rovným stehem.....	15
Vodící dráty šv	16
Otáčení hranatého rohu.....	16
Šití zigzag stehu.....	17

část IV. Užitékové stehy

Trikotový steh.....	18
Steh na pleteninu.....	18
Rick-rack steh.....	18
Knoflíková dírka.....	20
Šití knoflík	21
Šití zip	22
Steh pro slepý lem.....	23

část V. Dekorativní stehy

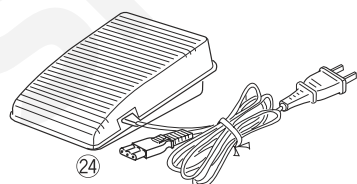
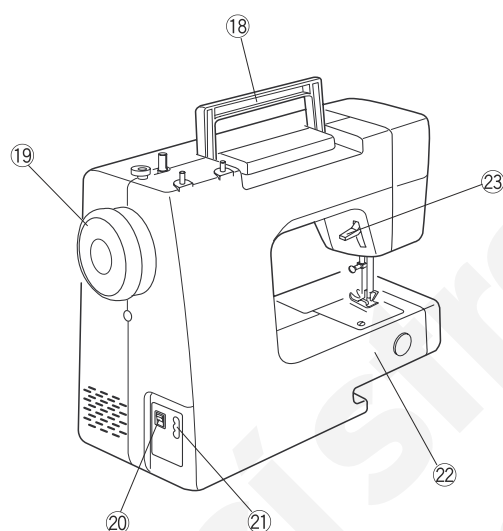
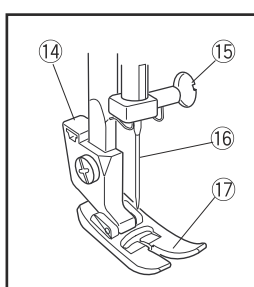
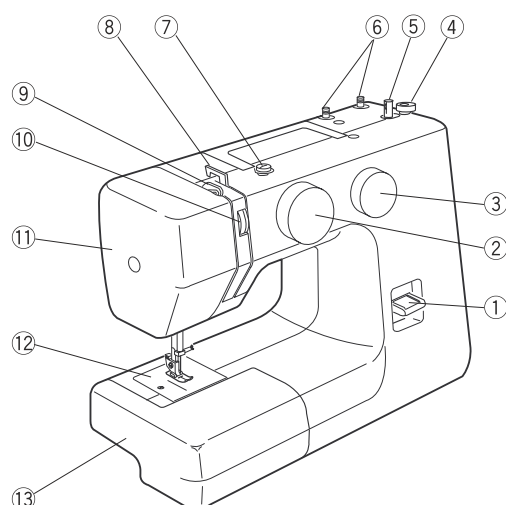
Lasturový steh.....	24
Vzory strečových steh	24
Nabírání.....	25
Aplikace.....	25

část VI. Údržba stroje

Čištění cívkového pouzdra a chapa e.....	26
Rozmontování kyvného chapa e.....	26
Složení kyvného chapa e.....	26
Vyčištění spodního podava e.....	26
Osvětlení.....	27
Problémy při šití.....	28

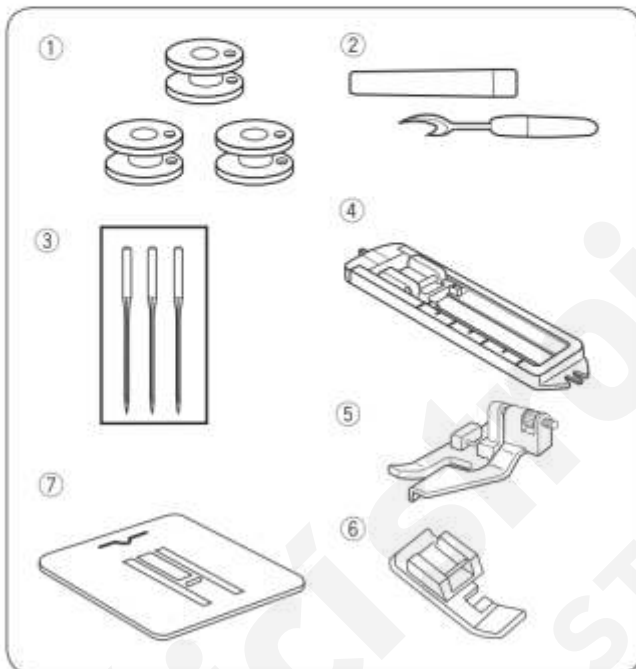
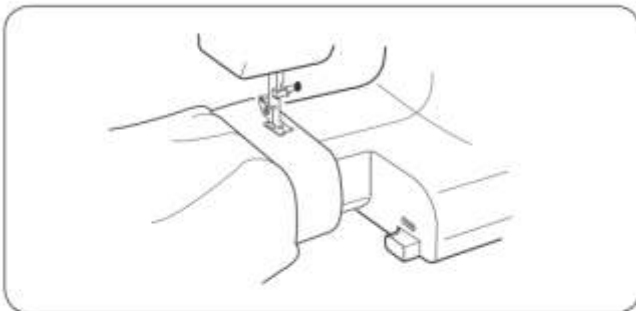
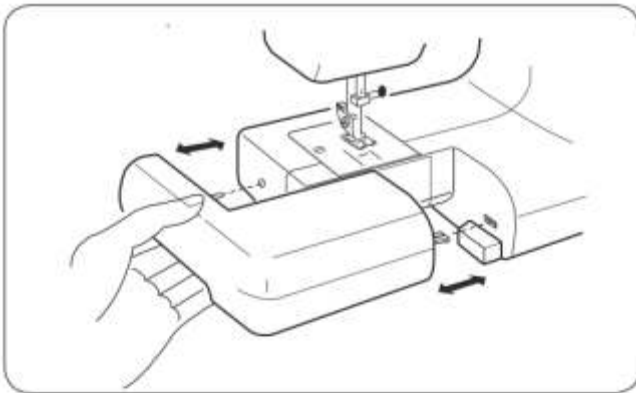
část I. Základní části

Názvy částí



1. Tlačítko zpětného chodu
 2. Kolečko pro volbu vzoru
 3. Kolečko pro nastavení délky stehu
 4. Stopka navíje cívky
 5. Kolíček pro navíjení cívky
 6. Kolíček pro špulky
 7. Vodič nit pro navíjení cívky
 8. Vodič nit
 9. Posuvná páčka pro horní nit
 10. Kolečko pro nastavení napětí horního nitu
 11. Elní kryt
 12. Jehelní deska
 13. Stolek pro rozšíření pracovní plochy
 14. Držák pítla né patky
 15. Svorka jehly
 16. Jehla
 17. Pítla ná patka
 18. Úchyt pro přenášení stroje
 19. Ruční kolo
 20. Hlavní vypínač
 21. Zásuvka stroje
 22. Volné rameno
 23. Páčka pro zdvih pítla né patky
 24. Pedál
- Poznámka: Pro přenášení šicího stroje uchopte za úchyt na horní stranou rukou a druhou rukou podepírejte šicí stroj zespodu.
- Poznámka: Navržení a specifikace šicího stroje jsou platné zejména bez předchozího upozornění.

Stolek pro rozšíření pracovní plochy



Stolek pro rozšíření pracovní plochy poskytuje dodatečnou šicí plochu a lze jej snadno odstranit pro šití volným ramenem.

Odstranění stolku:

Vytáhně stolek pryšmrem od stroje.

Šití na volném ramenu

Vyhnete se hromadění látky v okolí jehly při šití zajišťovacích stehů na kapsách, manžetách a pasech. Pro šití rukávů, pasů, nohavic nebo jiných okrouhlých částí odvo.

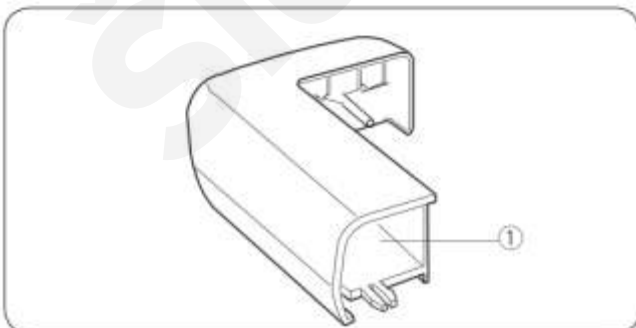
Pro látání ponožek i kolen, loktů nebo jiných částí detských odvo.

Standardní vybavení

1. Cívky
2. Páráček
3. Set jehel
4. Posuvná patka pro šití knoflíků
5. Patka pro slepý lem
6. Zipová patka
7. Látač destička

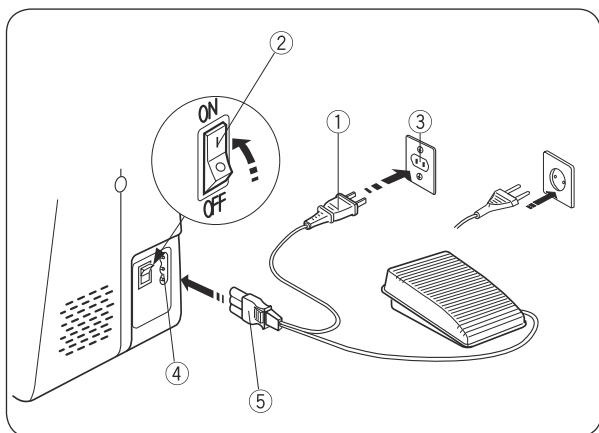
Box pro uchovávání příslušenství

Šicí příslušenství je vhodné umístěno ve stolku pro rozšíření pracovní plochy.



1. Box pro uchovávání příslušenství

část II. Příprava k šití



Zapojení stroje do elektrické sítě

- 1) Vypněte hlavní vypínač
- 2) Vložte zástrčku stroje do zásuvky na stroji
- 3) Vložte zástrčku kabelu do zásuvky
- 4) Zapněte hlavní vypínač pro spuštění stroje a svítání stroji

1. Zástrčka hlavního kabelu
2. Hlavní vypínač
3. Zásuvka ve zdi
4. Zástrčka na stroji
5. Zástrčka kabelu do stroje

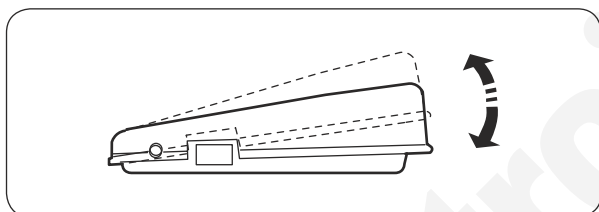
Upozornění: Před připojením hlavního kabelu se ujistěte, že je stroj určen pro napětí vaší elektrické sítě.

Poznámka: Při práci vždy sledujte šicí oblasti, nedotýkejte se pohyblivých částí stroje, jako jsou páčka horního nitu, ruční kolo nebo jehla.

Vždy vypněte hlavní vypínač a vytáhněte kabel ze zásuvky když:

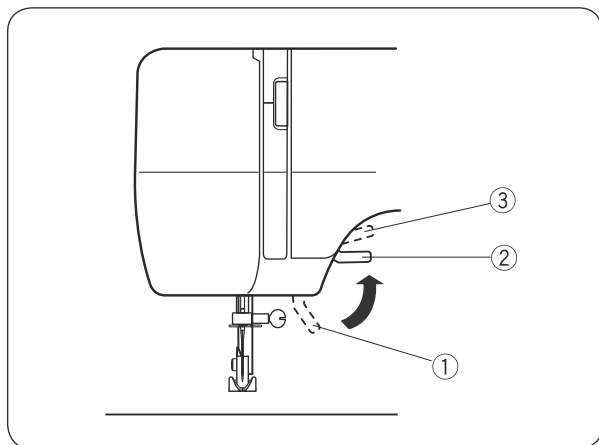
- Ponecháváte stroj bez dohledu
- Nasazujete i odstraňujete části
- čistíte stroje

Nepokládejte nic na pedál, stroj se může neekvan rozjet.



Ovládání rychlosti šití

Rychlost šití lze ovládat pomocí pedálu. Čím silněji sešlápnete pedál, tím rychleji bude stroj šít.



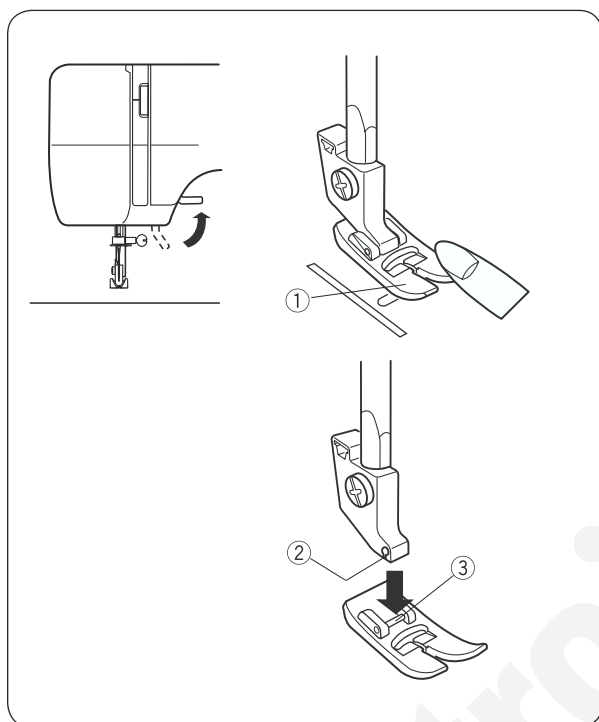
Pátka pro zdvih pítla né patky

Pátka zdvihá i spouští pítla nou patku. Lze ji zdvihnout do extra vysoké polohy, asi 0.6 cm výše, než je běžná pozice nahore, pro snadné odstranění pítla né patky nebo umístění vší vrstvy materiálu pod patku.

1. Spuštěná poloha – dolní
2. Zdvížená poloha – horní
3. Extra vysoká poloha

Výměna pítla né patky

1. Pítla ná patka
2. Rýha
3. Kolíček



Upozornění: Při nasazování i odstraňování pítla né patky vždy vypněte stroj.

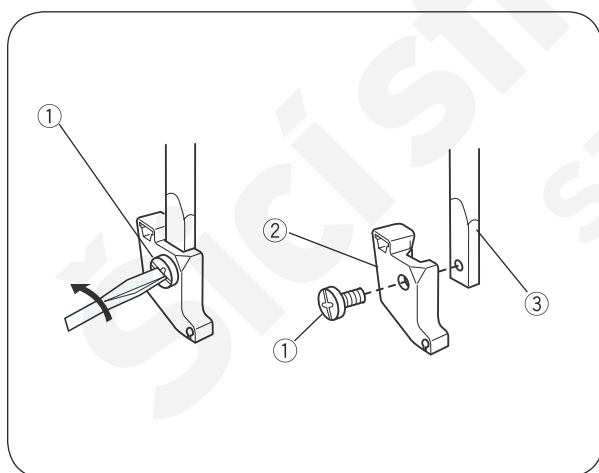
- Pro odstranění – otočte ručím kolem směrem k sobě pro zdvih jehelní tyče do nejvyšší polohy. Zdvihněte pítla nou patku. Pítla te patku na jedné straně (viz obrázek) pro uvolnění z držáku.

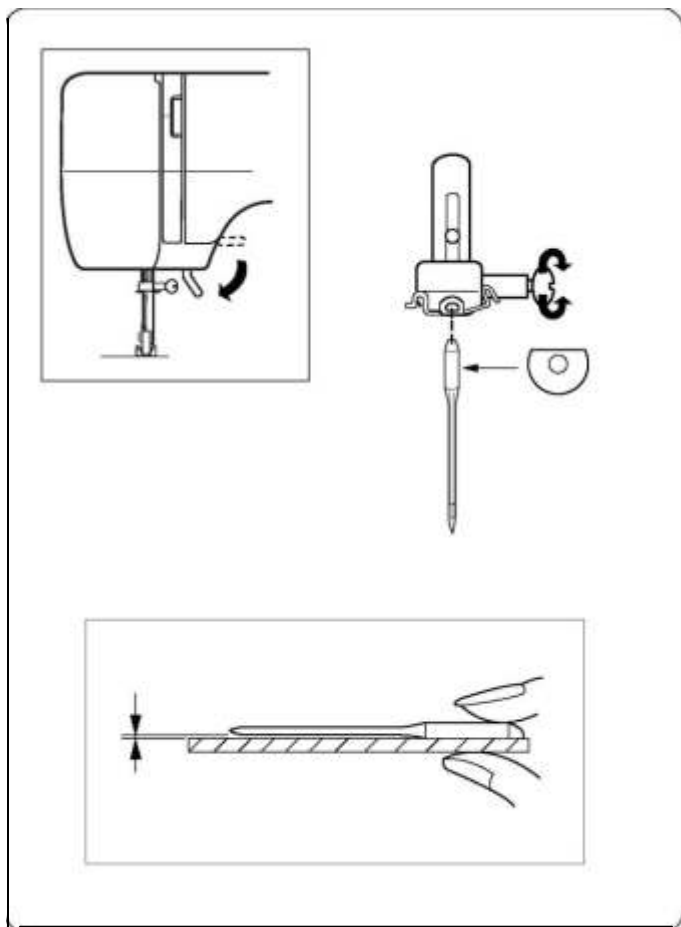
- Pro nasazení – Umístěte pítla nou patku tak, aby kolíček (3) na patce byl přesně pod rýhou (2) na držáku patky. Spusťte držák patky pro zajištění patky na své místo.

Nasazení a odstranění držáku patky

- Pro odstranění – odšroubujte šroubek (1) otáčením proti směru hodinových ručiček.

- Pro nasazení – nasaďte držák patky (2) na jehelní tyč (3), aby oba otvory byly souběžné. Nasaďte šroubek (1) do otvoru a utáhněte jej šroubovákem ve směru hodinových ručiček.





Vým na jehel

Zdvihn te jehlu oto ením ru ního kola sm rem k sob a spus te p ítla nou patku.

(1) Uvoln te šroubek jehelní svorky otá ením proti sm ru hodinových ru í ek. Vyjm te jehlu ze svorky.

(2) Vložte novou jehlu do svorky, plochou stranou od sebe. P í vkládání jehly ji posu te co nejvíce nahoru a pevn utáhn te šroubek svorky šroubovákem.

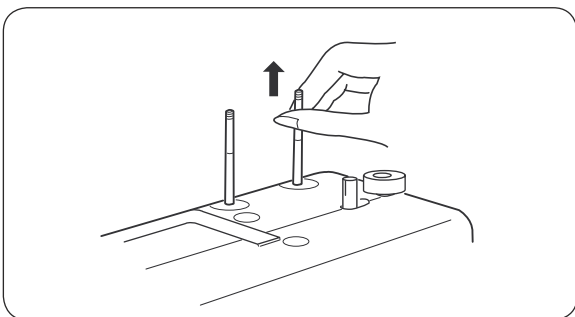
Kontrola jehly

Položte jehly plochou stranou na rovný povrch (jehelní deska, sklen ý st l, apod.) Prostor mezi jehlou a povrchem musí být rovnom rný. Nikdy nepoužívejte tupou nebo ohnutou jehlu.

Tabulka nití a jehel

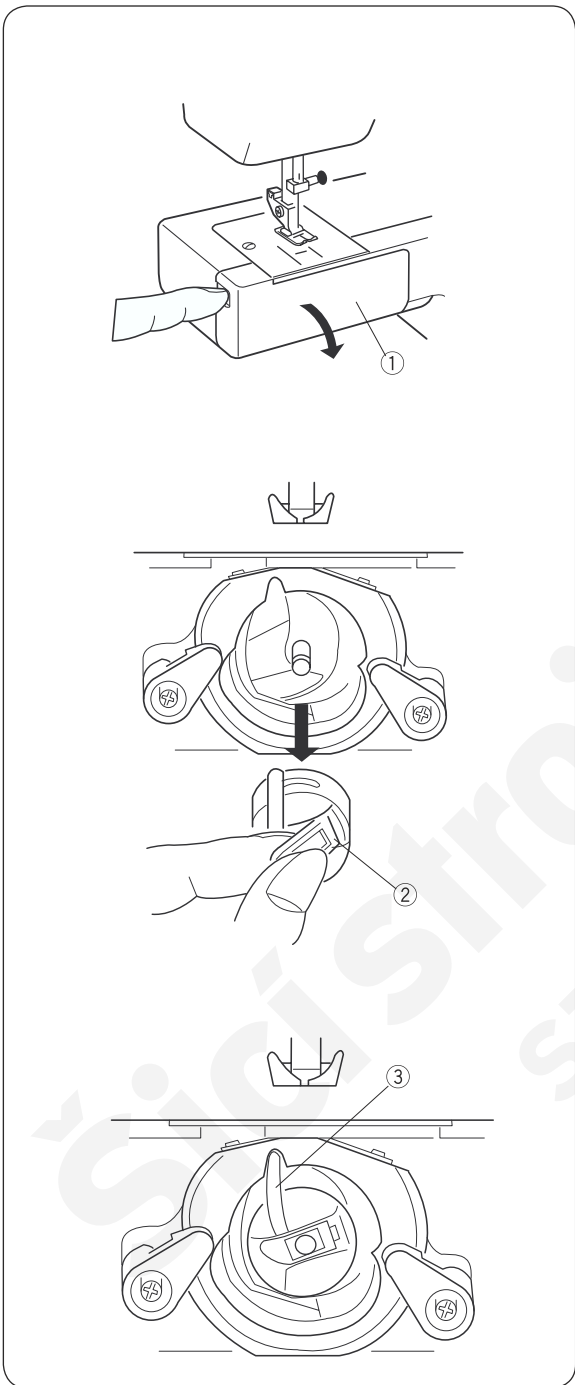
- Všeobecn platí, že jemné nit a jehly se používají na šití tenkých materiál a siln jší nit a jehly jsou ur eny na t žké materiály.

	Materiály	Nit	Velikost jehly
Lehký materiál	Krepdešin, voál, organza, žoržet, trikot	Jemná hedvábná Jemná bavln á Jemná syntetická Jemná bavln á Polyesterová	9 nebo 11
St ední materiál	Plátno, bavlna, piké kepr, dvojité pletenina l žkoviny	50 hedvábná 50 až 80 bavln á 50 až 60 syntetická Bavln á Polyesterová	11 nebo 14
T žký materiál	Denim, tvíd, gabardén, oblekovka, záv sy a alounické látky	50 hedvábná 40 až 50 bavln á 40 až 50 syntetická bavln á polyesterová	14 nebo 16



Nastavení kolíků na špulky

Kolíky na špulky se používají k držení špulky nit tak, aby docházelo k rovnoměrnému podávání horního nit do stroje. Pokud jej chcete použít, vytáhnete jej směrem nahoru. Po uskladnění stroje je zatlačíte opět dolů.



Vyjmutí a vložení cívkového pouzdra Otevřete kryt chapače.

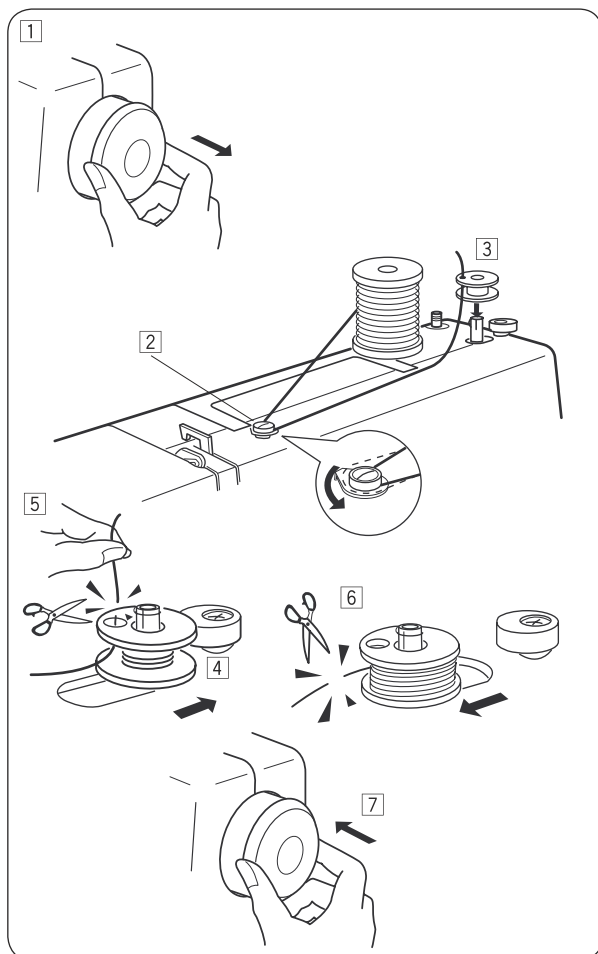
(1) Kryt chapače

Zdvihněte jehlu otočením ručního kola směrem k sobě. Vyjměte cívkové pouzdro uchopením za západku.

(2) Západka

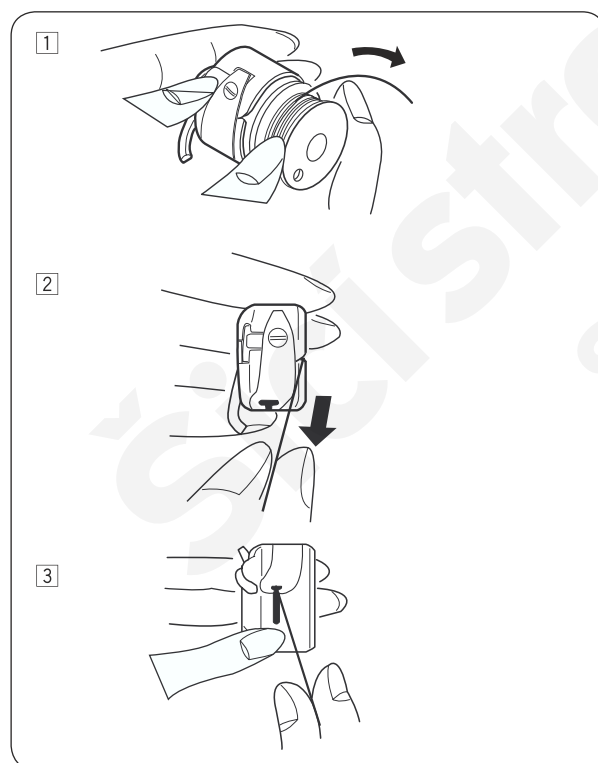
Při vkládání cívkového pouzdra umístěte výnlek do otvoru v chapači.

(3) Výnlek



Navíjení cívky

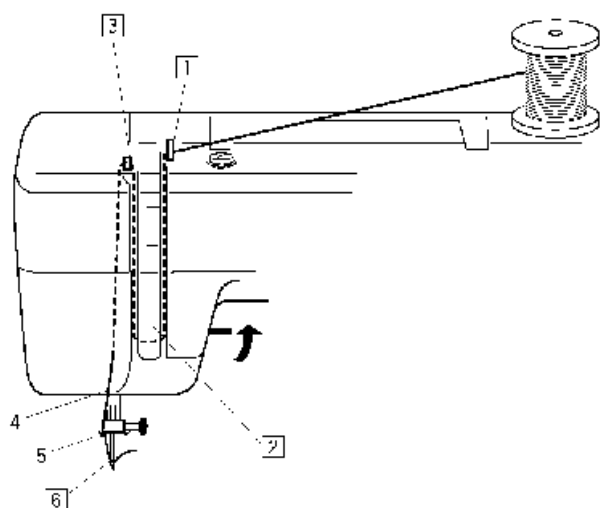
- (1) Povyťáhn te ru ní kolo sm rem od stroje.
 - (2) Vytáhn te nit ze špulky. Ve te ji okolo vodi e pro navíjení cívky.
 - (3) Protáhn te nit skrz otvor v cívce sm rem zevnit ven. Navlékn te cívku na navíjecí kolík.
 - (4) Zatla te cívku i s kolíkem vpravo.
 - (5) Volný konec nit p idržujte rukou a sešlápn te pedál. Po n kolika otá kách zastavte stroj a odst ihn te volný konec nit t sn u otvoru v cívce.
 - (6) Znovu sešlápn te pedál. Jakmile je cívka pln navinuta, zastavte stroj. Vra te navíjecí kolík s cívkou vlevo a odst ihn te nit.
 - (7) Zatla te ru ní kolo do p vodní polohy.
- Poznámka: Po zastavení stroje vra te navíjecí kolík s cívkou do p vodní polohy.



Navlékání cívkového pouzdra

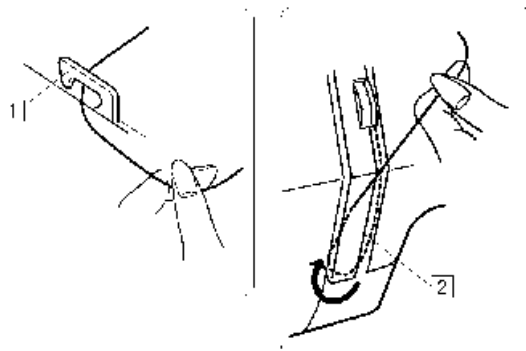
- (1) Vložte cívku do cívkového pouzdra. Ujist te se, že se cívka odvíjí ve sm ru šípky.
 - (2) Vytáhn te nit do zá ezu v cívkovém pouzdu.
 - (3) Táhn te nit pod napínací pružinkou a do podávacího o ka.
- Ponechte asi 10 cm spodní nit .

Navlékání horní nit



Zdvihn te posuvnou páku horní nit do nejvyšší polohy otočením ručního kola směrem k sobě. Zdvihn te pítlačnou patku. Umíst te špulku na kolíček, viz obrázek, tak, aby nit smývala ze zadní strany špulky.

(1) Vytáhni te nit do vodičky oběma rukama

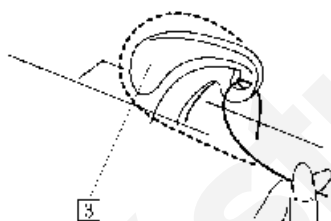


(2) Zatímco přidržujete nit v blízkosti špulky, druhou rukou veďte nit pod napínací destičkou a kolem držáku napětí.

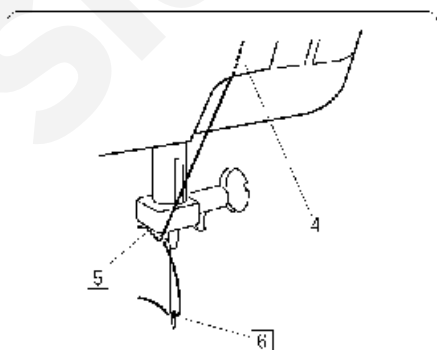
(3) Pevně zatáhni te nit nahoru a protáhni te ji pákou horní nit zprava doleva.

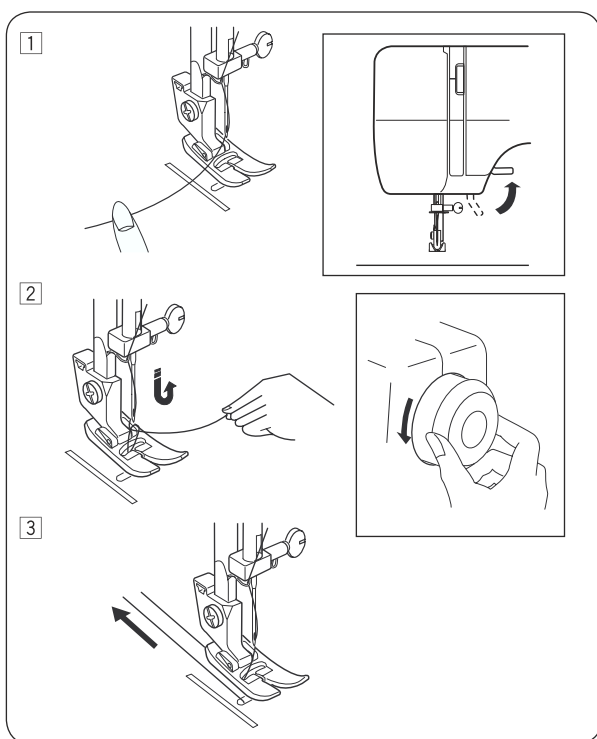
(4) Poté zatáhni te nit dolů skrz vodičku na držák jehly, navlékni te zleva.

(5) Navlékni te nit do jehly směrem zepředu dozadu.



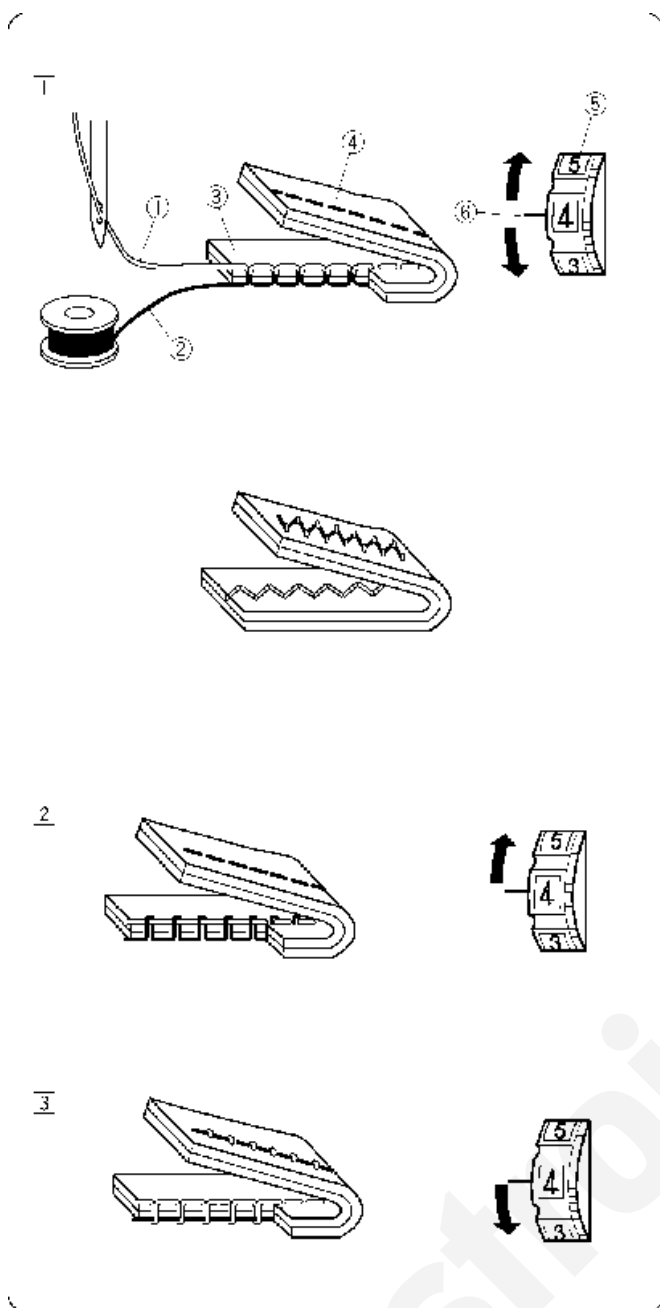
Poznámka: Pro přesnější a snadnější navlékání horní nit, je dobré zastihnout konec nit ostrými nůžkami.





Vytažení spodní nit

- (1) Zdvihněte pítlačnou patku a lehce p idržujte horní nit levou rukou.
- (2) Pomalu otá ejte pravou rukou ru nímkolem sm řem k sob ě, dokud jehla nesjede dol a pokrač ujte v otá ení ru ního kola, až do nejvyšší polohy pá ky horní nit ě. Jemn vytáhn ěte spodní nit za smy ku, která se vytvo ěila ze spodní nit ě.
- (3) Vytáhn ěte asi 10 cm obou nití a položte dozadu za pítlačnou patku.

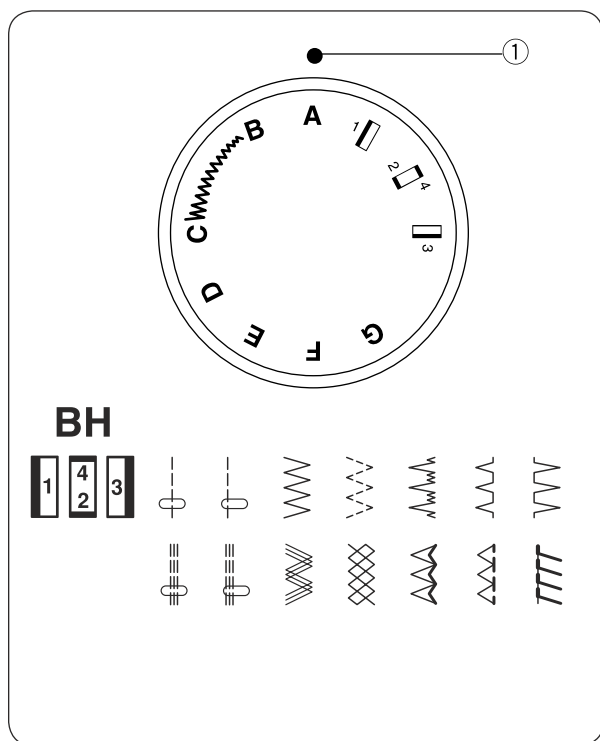


Kole ko pro nastavení nap tí horní nit

- Úprava nap tí – Nap tí horní nit se nastavuje v závislosti na šitém materiálu, po tu vrstev látky a zp sobu šití. P i ideálním zigzag stehu se neobjevuje spodní nit na lícové stran látky (horní) a horní nit je jen nepatr n viditelná na rubové stran látky (spodní).

- (1) Horní nit
- (2) Spodní nit
- (3) Lícová strana (horní) látky
- (4) Rubová strana (spodní) látky
- (5) Kole ko pro nastavení nap tí horní nit
- (6) Nastavená hodnota

- Nap tí horní nit je p íliš vysoké – Jakmile se spodní nit objevuje na horní – lícové stran látky, snižte nap tí nit posunutím kole ka na nižší hodnotu.
- Nap tí horní nit je p íliš nízké – Jakmile se horní nit objevuje na spodní – rubové stran látky, zvyšte nap tí horní nit oto ením kole ka na vyšší hodnotu.

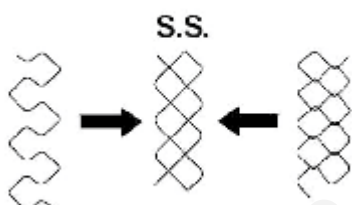
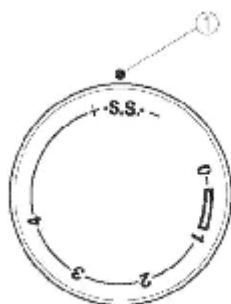
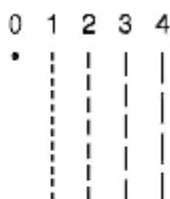
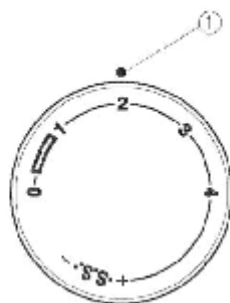


Kolečko pro volbu stehu

Otočte kolečko pro volbu stehu tak, aby nastavovací značka korespondovala s požadovaným druhem stehu.

(1) Nastavovací značka

Upozornění: Abyste se vyhnuli poškození jehly i materiálu, ujistěte se, že je jehla nahoru a není zapíchnuta v látce při volbě stehu.



Kolečko pro nastavení délky stehu
Otočte kolečko tak, aby požadovaná hodnota
korespondovala s nastavovací značkou. Čím
vyšší číslo, tím delší bude steh.

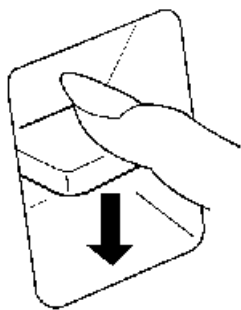
-
-

(1) Nastavovací značka

- Při šití zigzag stehu používejte rozptyl délky stehu od 0.5 do 4
- Pro šití strečových stehů nastavte kolečko na „S.S.“
- - Pokud je strečový steh nepravidelný, otočte kolečko ve směru „-“, pro stažení nebo „+“ pro uvolnění stehu.

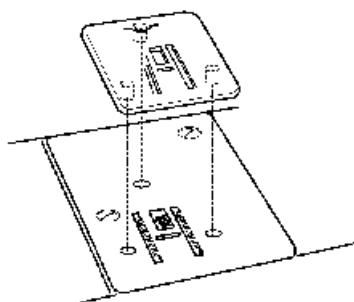
Tlačítko zpětného chodu

Pokud budete přidržovat tlačítko zpětného chodu, bude šít stroj v opačném směru.

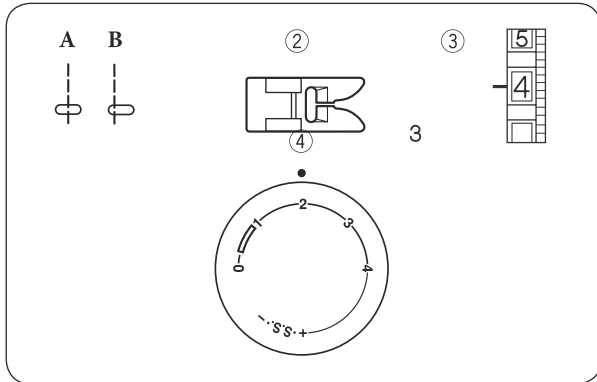


Látací desička

Umístíte látací desičku pomocí 3 kolíků na spodní stranu tak, aby kolíky zapadly do otvorů v jehelní desce. Spodní podava se objeví v otvorech na desičce.



část III. Základní šití



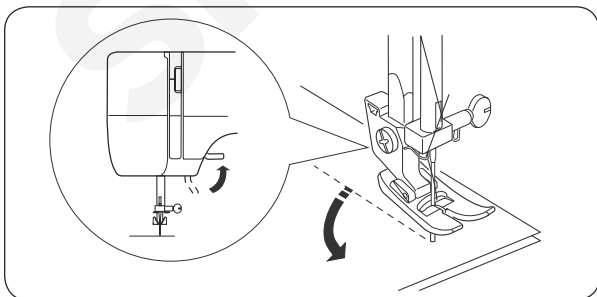
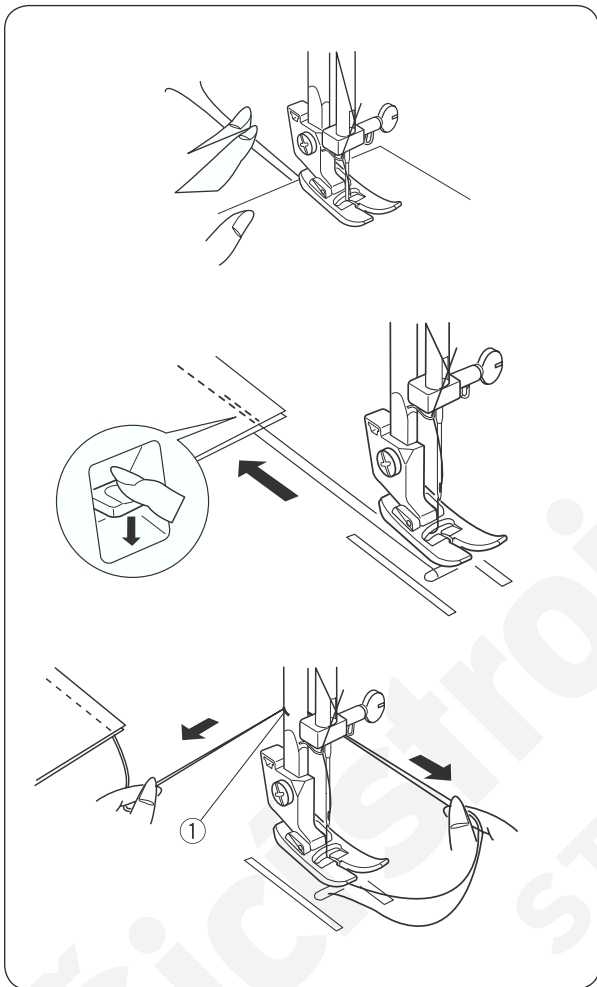
Šití rovným stehem

- (1) Volba stehu: A, B
- (2) P ítla ná patka: Zigzag patka
- (3) Nap í horní nit : 2 – 6
- (4) Délka stehu: 1.5 – 4

1. Zdvihn te p ítla nou patku a umíst te látku tak, aby hrana látky vedla podél linií vodi e šv na jehelní desce. Spus te jehlu do látky. Spus te p ítla nou patku a položte nit sm rem dozadu za patku. Sešlápn te pedál. Jemn ve te látku podél vodičích ar na jehelní desce, nechte ji voln posouvat podávacími zoubky.

2. Pro zajišt ní konce šv stiskn te pá ku zp tného chodu a ušijte n kolik steh v opa ném sm ru. Zdvihn te p ítla nou patku, odstra te látku, táhn te nit sm rem dozadu.

3. Odstihn te nit pomocí o ezu nití (1). Nit jsou nyní ve správné délce pro šití dalšího švu.

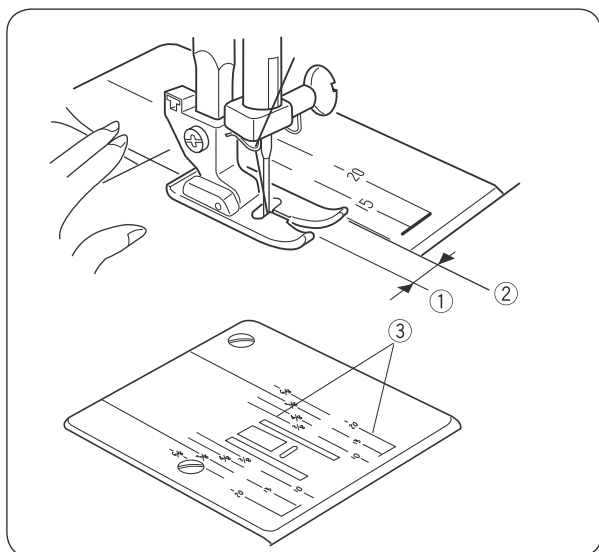


Zm na sm ru šití

Zastavte stroj a oto te ru ním kolem sm rem k sob , abyste jehlu zapíchlí do látky. Zdvihn te p ítla nou patku. Oto te látkou na jehle pro zm nu sm ru šití do požadovaného sm ru. Spus te p ítla nou patku a pokrač ujte v šití.

Vodící áry šv

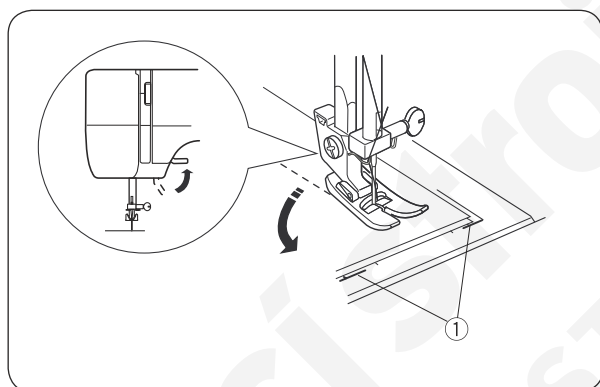
Ísla na jehelní desce ozna ují vzdálenost od jehly v centrální pozici a vodící áry. Ísla vep edu jsou v centimetrech. Ísla vzadu jsou zlomky v palcích.



- (1) Jehla v centrální pozici
- (2) Vodící áry
- (3) Ísla

Íslo	15	20	4/8	5/8	6/8
Vzdálenost (cm)	1.5	2.0	1.3	1.6	1.9

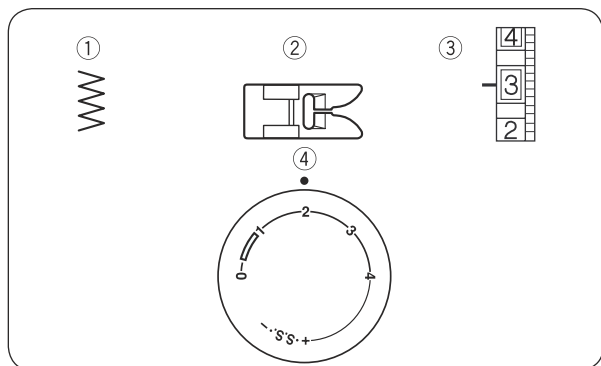
Otá ení na hranatém rohu



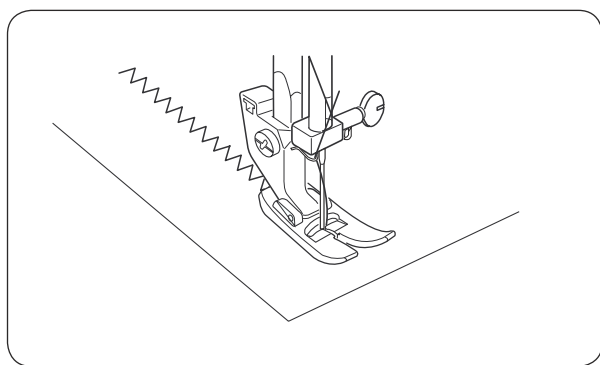
Pro otá ení na hranatém rohu ve vzdálenosti 5/8" (1.6 cm) od hrany látky. Zastavte stroj a spus te jehlu otá ením ru ního kola proti sm ru hodinových ru í ek. Zdvihn te p ítla nou patku a oto te látky tak, aby vedla podél vodící áry s ozna ením 5/8" (1.6 cm). Spus te p ítla nou patku a za n te šít novým sm rem. Srovnejte hranu látky s rohovou vodící árou

- (1) Rohová vodící ára

Šití zigzag stehem

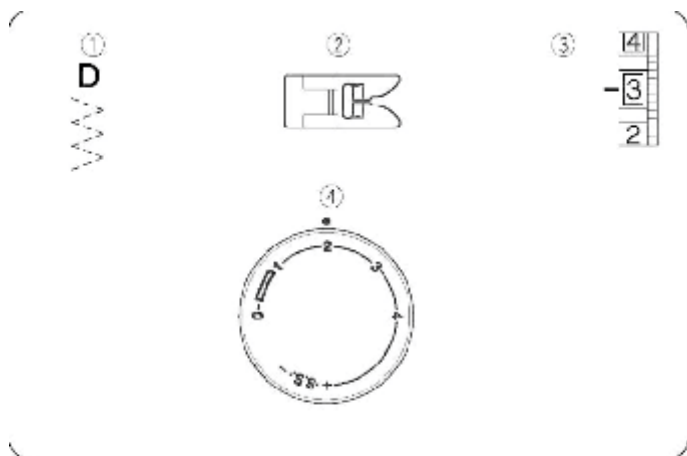


- (1) Volba stehu: 1
- (2) P ítlá ná patka: zigzag patka
- (3) Nap í horní nit : 2 – 5
- (4) Délka stehu: 0.5 – 4



Jednoduchý zigzag steh je široce používáný jak pro obrubování, tak šití knoflík , apod. Oto te kole kem pro volbu stehu mezi zigzag stehem a rovným stehem (levá poloha) pro nastavení ší ky stehu.

část IV. Užitékové stehy



Trikotový steh

- (1) Volba stehu: D
- (2) Pítlá ná patka: zigzag patka
- (3) Napětí horní nit : 1 – 4
- (4) Délka stehu: 0.5 – 4

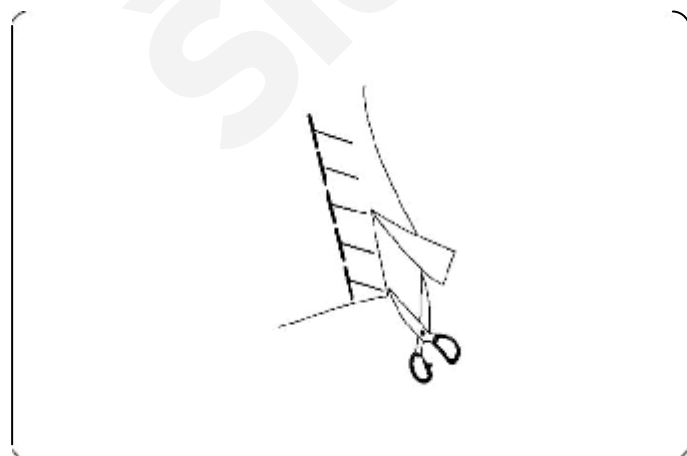
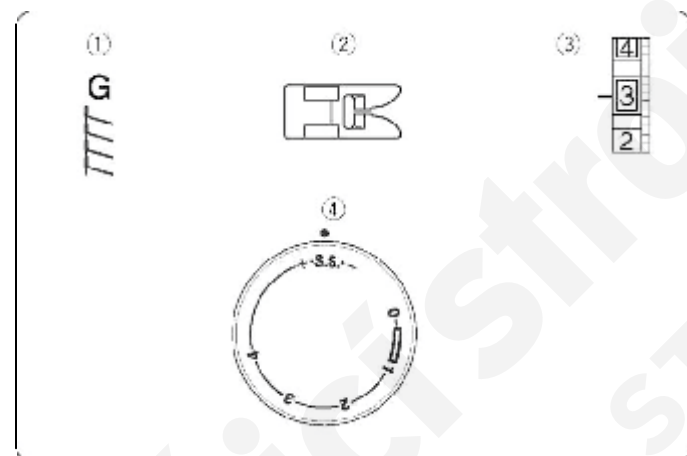
Tento steh se používá pro zakončení nezaobroubených hran na syntetických a jiných látkách, které mají tendenci se krmit. Umístěte látku podél švové linie 1.6 cm. Po ušití švu odstihněte pídavek. Dávejte pozor, abyste nepěstihli stehy.

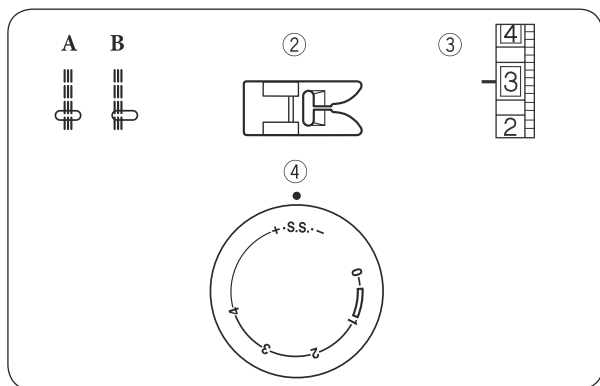


Steh na pleteninu

- (1) Volba stehu: G
- (2) Pítlá ná patka: zigzag patka
- (3) Napětí horní nit : 1 – 4
- (4) Délka stehu: S.S.

Tento steh na pleteninu je ideální pro šití plavek a streových velur, protože poskytuje velkou míru elasticity a síly. Umístěte látku podél švové linie 1.6 cm. Po ušití švu odstihněte pídavek. Dávejte pozor, abyste nepěstihli stehy.

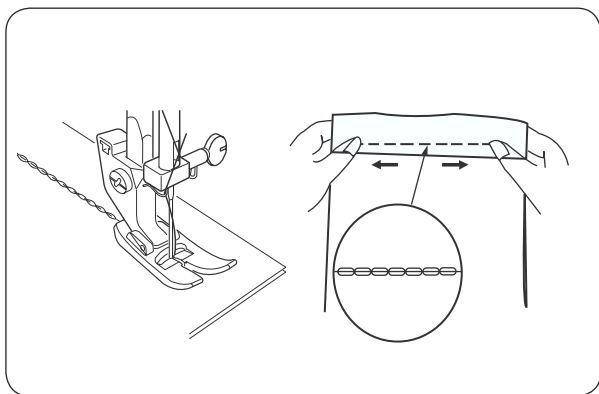




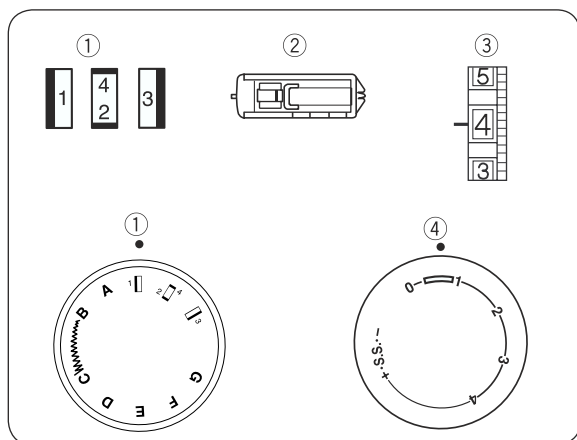
Rick-rack stre ový steh

- (1) Volba stehu: A,B
- (2) P ítlá ná patka: zigzag patka
- (3) Nap í horní nit : 2 – 6
- (4) Délka stehu: S.S.

Používá se na šití stre ových látek v jakýchkoliv místech, kde je zapotřebí použít zigzag steh. Tento steh se také používá jako dekorativní.

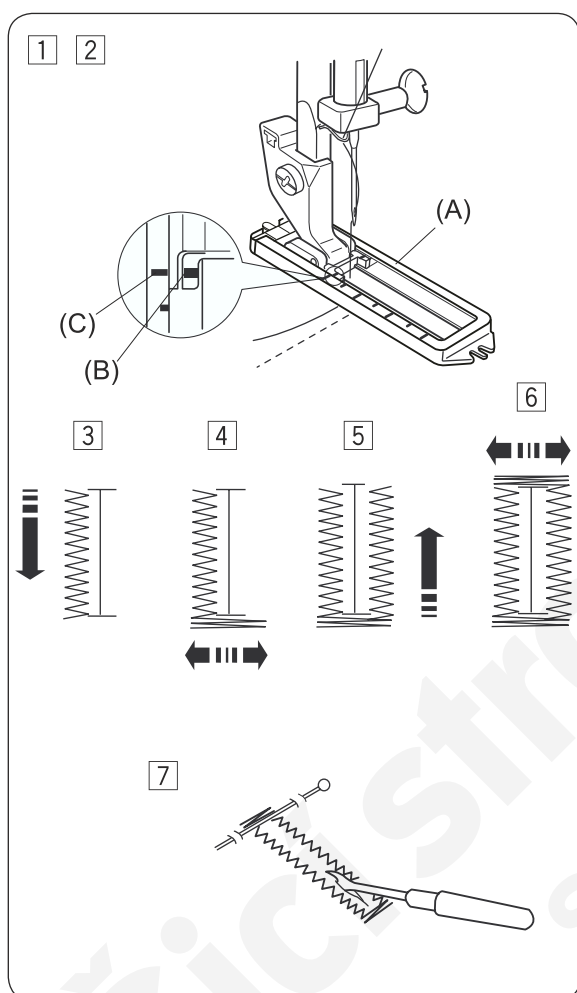


Knoflíkové dírky

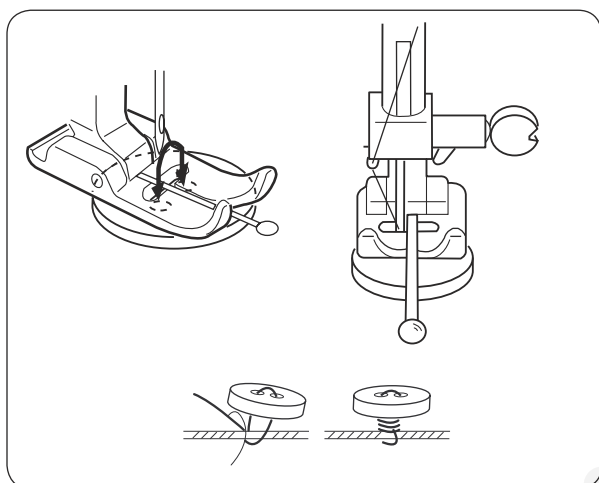
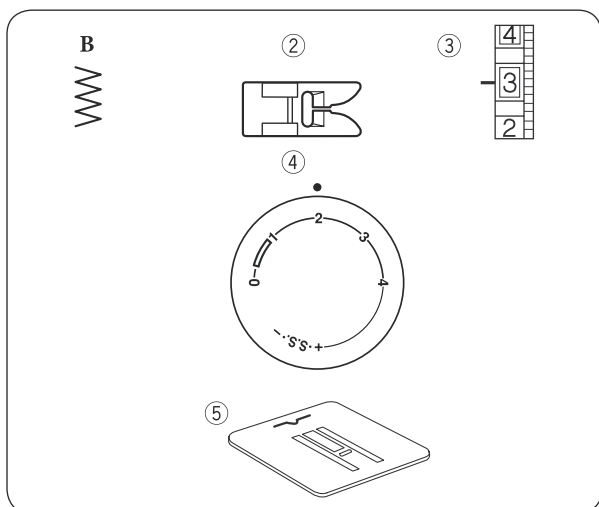


- (1) Volba stehu: 1
- (2) Pítla ná patka: Posuvná patka pro šití knoflíkových dírek
- (3) Napítí horní nit : 1 – 5
- (4) Délka stehu:

- Ušijte jednu testovací knoflíkovou díрку na vzorek materiálu, který chcete použít.
- Umístte knoflík na vzorový materiál a vyznaťte si začátek a konec pro stanovení polohy knoflíkové dírk.
- Na streově látce použijte výztuhu.



- (1) Pe liv vyznaťte délku knoflíkové dírk na látku. Umístte látku pod patku s označením knoflíkové dírk směrem k sobě.
- (2) Posuťte jezdec (A) směrem k sobě tak, aby horní značka (C) na jezdcí byla souběžná se značkou začátku (B). Sláťte značku na patce s označením délky knoflíkové dírk na látce. Poznámka: Stupnice na jezdcí je vyznačena v centimetrech.
- (3) Nastavte kolečko pro volbu stehu na Šijte vpřed, dokud nedosáhnete přední hranice knoflíkové dírk. Zastavte šití na levém stehu.
- (4) Nastavte kolečko pro volbu stehu na Ušijte 5 stehů. Zastavte šití na pravém stehu.
- (5) Nastavte kolečko pro volbu stehu na Šijte, dokud nedosáhnete zadní hranice knoflíkové dírk. Zastavte šití na pravém stehu.
- (6) Nastavte kolečko pro volbu stehu na Ušijte několik ryglovacích stehů a zdvihněte jehlu z látky. Nastavte kolečko na šití rovným stehem. Ušijte několik zapošívacích stehů.
- (7) Vyjmte látku ze stroje a odstihněte nit. Do ryglovacích stehů vložte špendlík, viz obrázek. Poté prořízněte otvor knoflíkové dírk pomocí páráku. Opatrně, abyste neprořízli stehy.



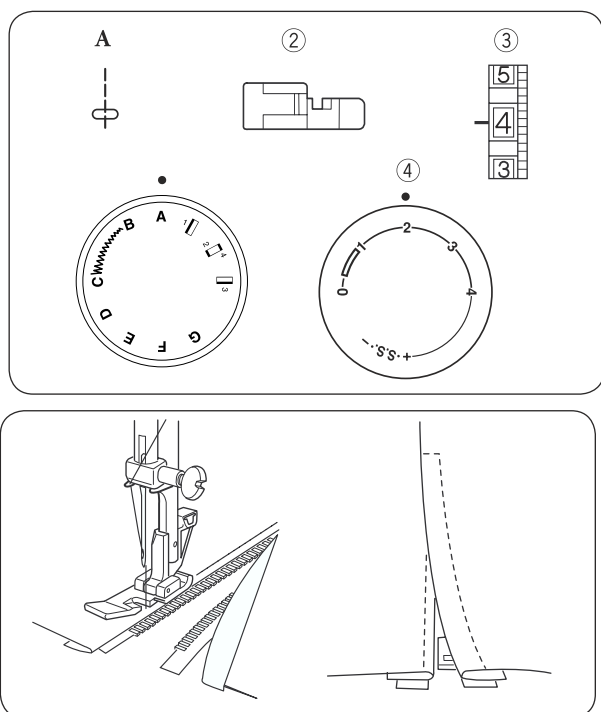
Šití knoflík

- (1) Volba stehu: B
- (2) P ítlá ná patka: zigzag patka
- (3) Nap ítní horní nit : 3 – 7
- (4) Délka stehu: jakákoliv
- (5) Látačí destička

Nasa te látačí destičku tak, aby dírký v knoflíku byly soub žn s horizontálním vý ezem na p ítlá né patce. P ízp sobte ší ku stehu tak, aby byla stejná jako vzdálenost dírek knoflíku.

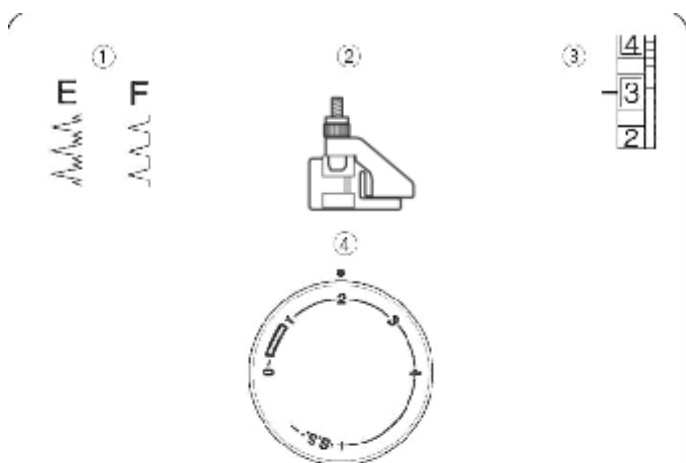
Spus te patku, tím p ídržíte knoflík na míst . Zkontrolujte, zda-li jehla prochází dírkami v knoflíku otá ením ru ního kola. Ušijte asi 10 steh . Pro zesílení švu mezi látkou a knoflíkem odst íh te ob ínit a ponechejte asi 10 cm nití. Horní nit protáhn te jednou dírkou knoflíku a omotejte ji dokola pod knoflíkem. Protáhn te nit skrz na rubovou stranu a ud ílejte uzel. Po dokon ení šití odstra te látačí destičku.

Šití zipu



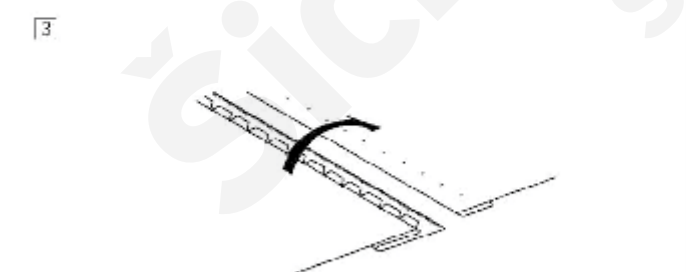
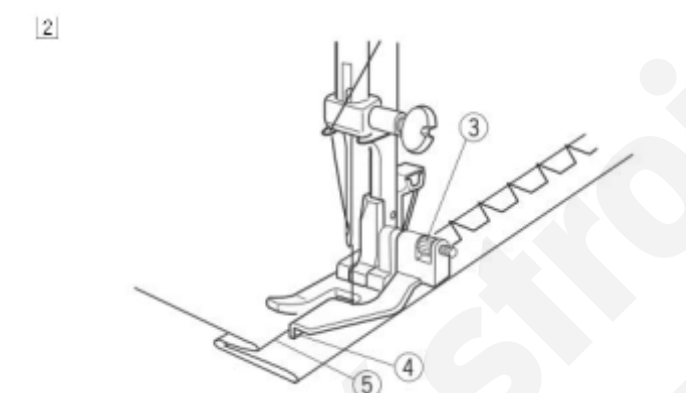
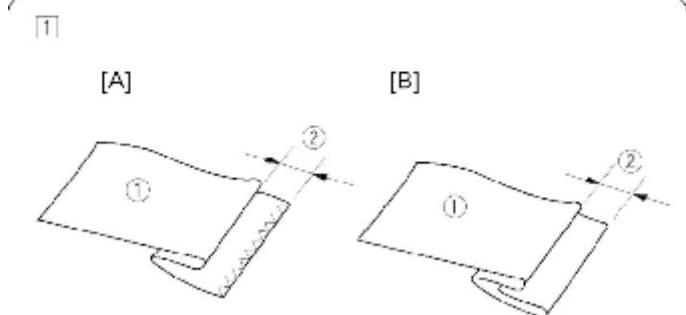
- (1) Volba stehu: A
- (2) P ítla ná patka: zipová patka
- (3) Nap í horní nit : 2 – 6
- (4) Délka stehu: 1.5 – 4

P íšpendlete nebo p ístehujte zip na látku a umíst ěte je pod patku. Nit položte sm ěrem dozadu za patku a spus ěte patku. Pro ušití levé strany zipu ve ťte zoubky zipu podél hrany na patce a sešívejte od v ěr a pásku zipu k sob ě. Oto ěte látku a ušijte i druhou stranu zipu stejným zp ůsobem, jako p ědchozí.



Steh na slepý lem

- (1) Volba stehu: E, F
- (2) Pítlá ná patka: patka pro slepý lem
- (3) Napítí horní nit : 1 – 3
- (4) Délka stehu: 1 – 3



(1) Na těžkých materiálech je třeba nejdříve zaobroubit okraje. Poté přeložit lem, viz obrázek, ponechat asi 0.7 cm vyčnívající hrany.

1. Rubová strana látky

2. 1 " (0.7 cm)

(A) Těžké materiály

(B) Jemné a střední materiály

(2) Umístěte látku tak, aby jehla v nejkrajnější levé poloze procházela hranou záhybu.

(3) Otočte vodícím šroubkem pro nastavení vodiče, aby byl souběžný s přeloženou hranou. Šijte podél přeložené hrany, veďte látku tak, aby jehla procházela přeloženou hranou.

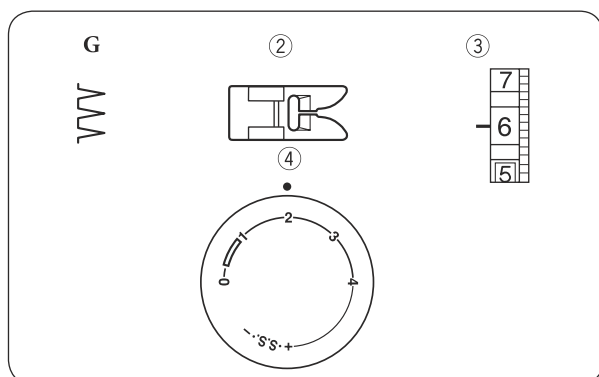
3. Vodící šroubek

4. Vodič

5. Přeložená hrana

(4) Jakmile je dokončeno šití, přiložte k sobě obě strany a dokončete lem. Horní strana látky by měla ukazovat pouze slepé stehy.

část V. Dekorativní stehy

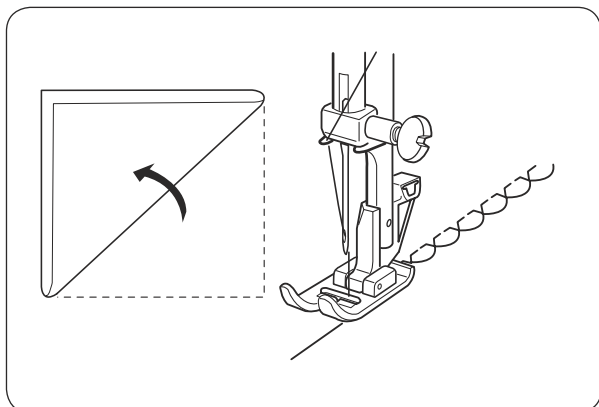


Lastury

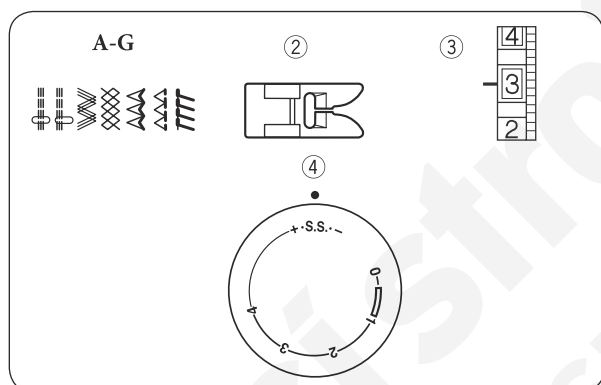
- (1) Volba stehu: G
- (2) P ítla ná patka: zigzag patka
- (3) Nap tí horní nit : 6 – 8
- (4) Délka stehu: 2 – 3

Použijte lehkou látku (nap . trikot. P eložte na šikmo a prošijte. P i prošívání pravé ásti švu, nechte jehlu obrubovat hranu látky. Po dokon ení šití rozev ete látku a p ežehlete na jednu stranu.

Poznámka: Pro výrazn ější lastury zvyšte nap tí horní nit .



Vzory stre ových steh

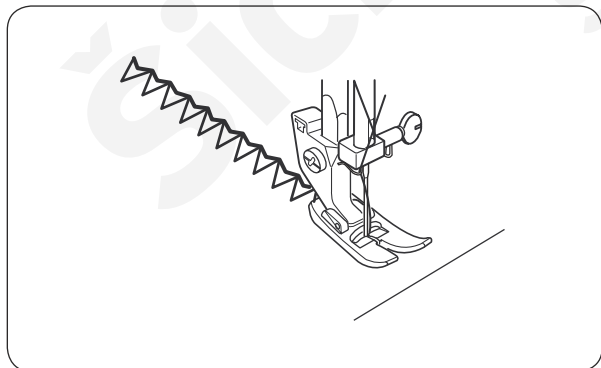


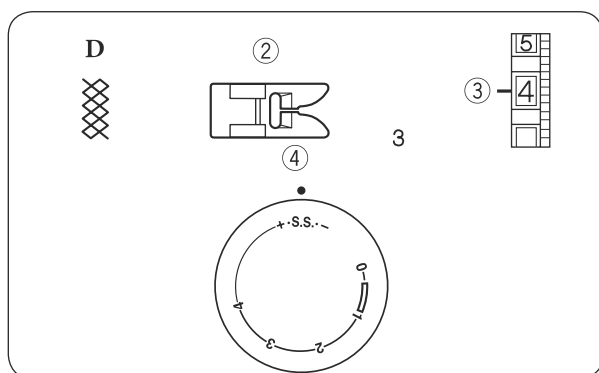
- (1) Volba stehu: A-G
- (2) P ítla ná patka: zigzag patka
- (3) Nap tí nit 1 – 4
- (4) Délka stehu: S.S.

Pokud je podávání vp ed ě zp tných chod nevyrovnaný kv ěli šitému materiálu, upravte jej oto ením kole ka pro nastavení délku stehu následujícím zp sobem:

Pokud jsou stehy stažené, oto te kole kem ke znaménku „+“.

Pokud jsou stehy volné, oto te kole kem ke znaménku „-“, (Viz. strana 11)



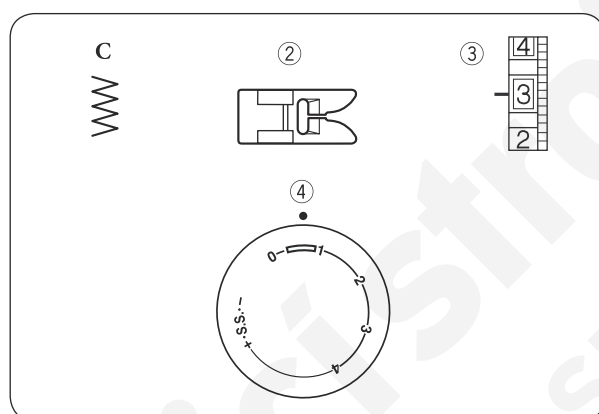
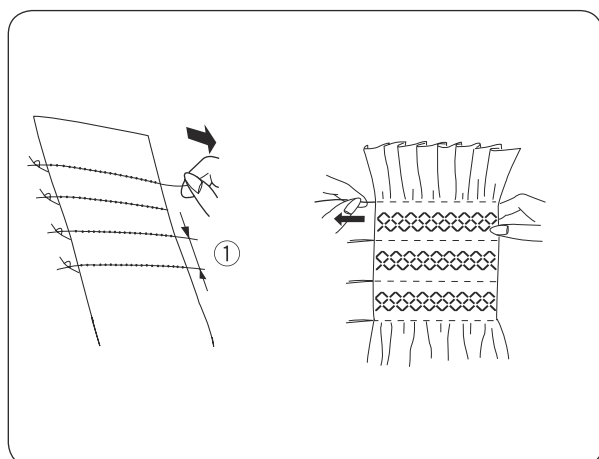


- (1) Volba stehu: D
- (2) P ítla ná patka: zigzag patka
- (3) Nap í horní nit : 1 – 4
- (4) Délka stehu: S.S.

S délkou stehu nastavenou na hodnotu 4 ušijte rovné stehy v n kolika adách, vzdálené asi 1 cm od sebe, nap í v míst , které chcete na asit.

Svažte k sob nit na hran . Vytáhn te spodní nit a rovnom rn rozmíst te asení. Zajist te nit i na druhém konci. P ešijte asení dekorativním stehem pro jejich zafixování. Vypárejte asící rovné stehy.

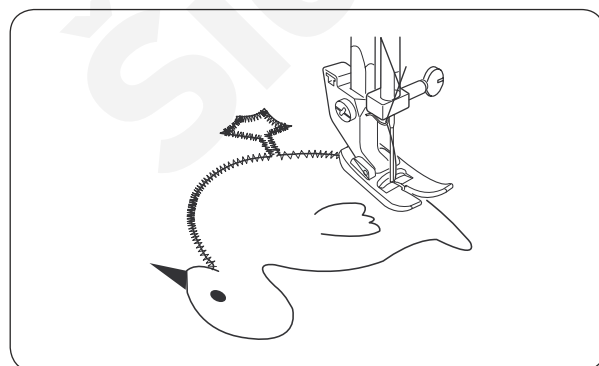
- (1) 1 cm

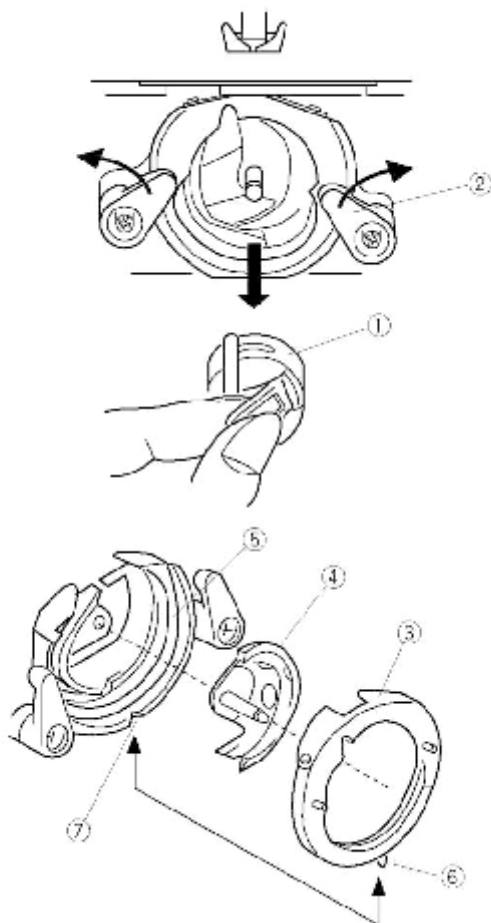


Aplikace

- (1) Volba stehu: C
- (2) P ítla ná patka: zigzag patka
- (3) Nap í horní nit : 1 – 4
- (4) Délka stehu: 0.5 – 1

P ístehuje (nebo p ížehlete žehli kou na jednostrann nážehlovací výztuhu) aplikace na látku. Prostehujte dokola celé aplikace, aby jehla procházela vždy p í vn jší stran aplikace. P í šití roh spus te jehlu do látky. Zdvihn te p ítla nou patku a oto te látkou vpravo nebo vlevo.





ištní chapa e a cívkového pouzdra
Varování:

- Před ištáním stroje vždy vypněte hlavní vypínač a vytáhněte pívodní kabel ze zásuvky.
- Nerozebírejte stroj jiným způsobem, než je uvedeno v této části.

Upozornění: Neskladujte stroj na místě s vysokou vlhkostí, v blízkosti radiátorů nebo na přímém slunci.

Rozmontování kyvného chapa e
Zdvihněte jehlu do nejvyšší pozice a otevřete kryt chapa e. Otevřete sklápěcí západku na cívkovém pouzdrě a vyjměte ji ze stroje. Otevřete držáky kroužku chapa e a odstraňte kroužek. Vyjměte chapa e. Vyistěte okolí chapa e kartáčkem a jemným suchým hadíkem.

- (1) Cívkové pouzdro
- (2) Držák kroužku chapa e
- (3) Kroužek
- (4) Chapa e
- (5) Dráha chapa e

Složení chapa e

Přidrže chapa e za stědový kolík a umístěte jej opatrně zpět do dráhy chapa e tak, abyste vytvořili přesný kruh. Nasaďte kroužek do dráhy chapa e a ujistěte se, že spodní kolík zapadl do záezu. Uzamkněte kroužek otočením držáku do pívodní pozice. Vložte cívkové pouzdro.

- (6) Kolík
- (7) Záez

ištní spodního podava e

Upozornění: Před ištáním spodního podava e vždy vypněte hlavní vypínač a vytáhněte pívodní kabel ze zásuvky.

Odstraňte jehlu a pítlačnou patku. Odstraňte šroubky na jehelní desce a vyjměte jehelní desku.

- (1) Šroubky

Kartáčkem oistěte podávací zoubky a jejich okolí. Znovu nasaďte jehelní desku.

Osvětlení

Na šicím stroji je LED osvětlení, které má několikanásobnou životnost než žárovka. V případě poruchy kontaktujte servisní středisko.

Olejování - mazání stroje

Vypněte stroj ze sítě. Naneste velmi málo oleje (nejlépe bezbarvý vazelinový olej Spirit 2 na jehelníky a otočte ručím kolem o 360°, tak aby se olej rovnoměrně nanесl. Kapte také do pohyblivé části chapače. Pozor, oleje naneste velkým málo, pamatujte, že v přílišném množství může zašpinit šitý materiál.

Problém	Příčina	Odkaz na řešení problému
Horní nit se trhá.	<ol style="list-style-type: none"> 1. Nit není správně navlečená 2. Napětí horního nitu je příliš vysoké 3. Jehla je tupá nebo ohnutá 4. Jehla není správně nasazena 5. Horní nit a spodní nit nejsou správně vloženy pod patku na poátku šití 6. Látka nebyla vytažena směrem dozadu za patku po dokončení šití 7. Nit je příliš silná nebo jemná pro jehlu 	<p>Strana 9</p> <p>Strana 11</p> <p>Strana 6</p> <p>Strana 6</p> <p>Strana 15</p> <p>Strana 15</p> <p>Strana 6</p>
Spodní nit se trhá	<ol style="list-style-type: none"> 1. Cívka není správně navlečená v cívkovém pouzdra a chapaři 2. V oblasti chapaře se nahromadily nečistoty 3. Cívka je poškozena a netáhá se hladce 	<p>Strana 8</p> <p>Strana 26</p> <p>Vyměňte cívku</p>
Jehla se láme	<ol style="list-style-type: none"> 1. Jehla není správně nasazena 2. Jehla je tupá nebo ohnutá 3. Šroubek na jehelní svorce je uvolněný 4. Napětí horního nitu je příliš vysoké 5. Látka nebyla vytažena směrem dozadu za patku po dokončení šití 6. Jehla je příliš jemná pro šitý materiál 	<p>Strana 6</p> <p>Strana 6</p> <p>Strana 6</p> <p>Strana 11</p> <p>Strana 15</p> <p>Strana 6</p>
Vynechávání steh	<ol style="list-style-type: none"> 1. Jehla není správně nasazena 2. Jehla je tupá nebo ohnutá 3. Jehla a/nebo nit nejsou vhodné pro šitý materiál 4. Není použita jehla s modrým hrotem pro šití strečových, velmi jemných a syntetických materiálů 5. Horní nit není správně navlečená 6. Je použita nevhodná jehla 	<p>Strana 6</p> <p>Strana 6</p> <p>Strana 6</p> <p>Strana 9</p> <p>Strana 9</p> <p>Vyměňte jehlu</p>

Křížení šv	<ol style="list-style-type: none"> 1. Napětí horní nit je příliš vysoké 2. Horní nit není správně navlečena 3. Jehla je příliš silná pro šitý materiál 4. Délka stehu je příliš vysoká pro šitý materiál 	<p>Strana 11</p> <p>Strana 9</p> <p>Strana 6</p> <p>Snižte délku stehu</p>
Látka není hladce podávána	<ol style="list-style-type: none"> 1. Spodní podavač je zanesený 2. Stehy jsou příliš jemné 	<p>Strana 26</p> <p>Zvolte hrubší stehy</p>
Stroj nefunguje	<ol style="list-style-type: none"> 1. Stroj není zapojen v síti 2. V drážce chapače jsou zachyceny nit 3. Je odpojen pedál 	<p>Strana 4</p> <p>Strana 26</p> <p>Strana 8</p>
Stroj je hlučný	<ol style="list-style-type: none"> 1. V drážce chapače jsou zachyceny nit 2. V chapači se nahromadily nečistoty 	<p>Strana 26</p> <p>Strana 26</p>