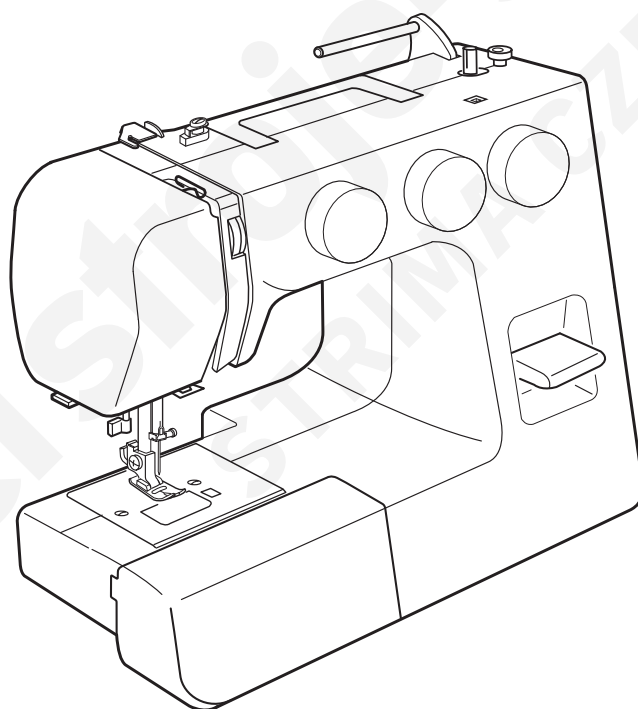




# Návod k obsluze Janome Juno 1019



Prodloužená Janome záruka 3 roky dle podmínek [www.janomeclub.cz](http://www.janomeclub.cz)

# Důležité bezpečnostní pokyny

Při používání elektrických zařízení je třeba dbát základních bezpečnostních pokynů, včetně následujících:

Tento šicí stroj je navržen a vyroben pouze pro domácí použití. Před použitím šicího stroje čtěte pečlivě všechny následující pokyny.

## Nebezpečí — Pro snížení rizika zásahu el. proudem:

1. Nikdy neponechávejte zařízení bez dozoru, pokud je zapojeno v el. síti. Vždy odpojte šicí stroj z el. sítě ihned po dokončení práce nebo před čištěním.

## Varování — Pro snížení rizika popálení, vznícení, el. šoku, nebo zranění osob:

1. Nedovolte, aby byl šicí stroj používán jako hračka. Je nezbytný blízký dozor, pokud je stroj používán dětmi nebo v jejich blízkosti.
2. Používejte toto zařízení pouze pro účel, pro který bylo vyrobeno a jak je popsáno v tomto návodu. Používejte pouze příslušenství doporučené výrobcem.
3. Nikdy nepoužívejte tento šicí stroj, pokud má poškozený přívodní kabel nebo zástrčku, pokud nefunguje správně, byl upuštěn nebo poškozen nebo přišel do styku s vodou. Odneste tento šicí stroj do nejbližšího servisního místa na důkladnou kontrolu, opravu, či jinou mechanickou úpravu.
4. Nikdy nepoužívejte zařízení, pokud jej jakýkoliv z otvorů blokován. Udržujte ventilační otvory stroje a pedál v čistotě.
5. Nikdy nekládejte ani nezasunujte žádné předměty do ventilačních otvorů stroje.
6. Nepoužívejte venku.
7. Nepoužívejte v místnostech, kde dochází k používání aerosolů (sprejů) nebo kde se zpracovává kyslík.
8. Pro odpojení přepněte všechny vypínače do pozice off ("O") vypnuto, poté odpojte přívodní kabel.
9. Neodpojujte taháním za kabel. Uchopte vždy zástrčku, nikoliv kabel.
10. Nepřibližujte prsty k pohyblivým částem stroje. Zvláštní péči věnujte okolí jehly a/nebo ořezového ostří.
11. Vždy používejte správnou stehovou desku. Nesprávná stehová deska může zapříčinit lámání jehel.
12. Nepoužívejte ohnuté jehly.
13. Při šití netahejte za látku ani ji nepostrkujte. Může dojít k poškození jehly.
14. Vypněte hlavní vypínač stroj ("O"), pokud provádíte jakékoliv úpravy v oblasti jehly, výměnu jehly, vkládání cívky nebo výměnu přítlačné patky, apod.
15. Vždy odpojte přívodní kabel stroje z el. sítě, pokud odstraňujete kryty, provádíte mazání, nebo jakékoliv jiné úpravy zmíněné v tomto návodu.

## Uchovejte tyto pokyny

### Pouze pro Evropu:

Toto zařízení mohou používat děti od věku 8 let a výše a osoby se sníženými psychickými schopnostmi, fyzickým vnímáním nebo nedostatkem zkušeností a znalostí, pokud mají dozor nebo přesné pokyny ohledně používání zařízení a chápou rizika spojená s používáním tohoto zařízení. Děti nesmějí zařízení používat jako hračku. Čištění a údržbu by děti neměly provádět bez dozoru.

### Mimo Evropu (s výjimkou USA a Kanady):

Toto zařízení není určeno pro osoby se sníženými schopnostmi vnímání (včetně dětí), pro osoby s nedostatkem zkušeností a znalostí, pokud nemají dozor nebo přesné pokyny ohledně používání tohoto zařízení od osoby zodpovědné za jejich bezpečnost.

Na děti je třeba dohlížet, aby zařízení nepoužívaly jako hračku.



Mějte, prosím, na paměti, že tento výrobek je třeba bezpečně recyklovat v závislosti na platné legislativě dané země. V případě dotazů kontaktujte svého prodejce s dotazem na další postup. (pouze Evropská unie)

## OBSAH

### ODDÍL 1. Seznámení se strojem

Názvy částí.....	2
Nasazení kolíčku na špulku.....	2
Standardní příslušenství.....	3
Pracovní plocha .....	3

### ODDÍL 2. Příprava k šití

Zapojení do el. sítě.....	4
Ovládání rychlosti šití.....	5
Páčka zpětného chodu.....	5
Spuštění spodního podavače.....	5
Zdvih a spouštění přitlačné patky.....	6
Výměna přitlačné patky.....	6
Odstranění a nasazení držáku patek.....	6
Výměna jehel.....	7
Tabulka jehel a materiálů.....	7
Navíjení cívek.....	8
Vyjmutí cívky.....	8
Navíjení cívek.....	9
Vkládání cívky.....	10
Navlékání stroje.....	11
Navlékač jehly.....	12
Vytažení spodní nitě.....	12
Volba vzoru stehu.....	13
Kolečko pro nastavení délky stehu.....	13
Kolečko pro nastavení šířky stehu.....	13
Vyrovnání napětí horní nitě.....	14

### ODDÍL 3. Základní šití

Šití rovným stehem.....	15
Změna směru šití.....	15
Použití švových vodičů.....	16
Šití hranatých rohů.....	16
Volitelná poloha jehly při šití.....	16

### ODDÍL 4. Užitékové stehy

Základní zigzag.....	17
Obrubování.....	17
Trikotový steh (několikanásobný zigzag) .....	18
Steh na úplety.....	18
Rovný strečový steh.....	19
Zigzag strečový steh.....	19
Přišívání knoflíků.....	20
4-kroková knoflíková dírka.....	21
Kordová knoflíková dírka.....	22
Našívání zipů.....	23-25
Slepý lem.....	26

### ODDÍL 5. Dekorativní stehy

Lasturový steh.....	27
Nabírání.....	27
Aplikace.....	28
Sámky.....	28
Saténové stehy.....	29
Dekorativní strečové stehy.....	29

### ODDÍL 6. Péče a údržba

Čištění chapače a spodního podavače.....	30
Vyjmutí cívkového pouzdra.....	31
Problémy při šití.....	32

## ODDÍL 1. Seznámení se strojem

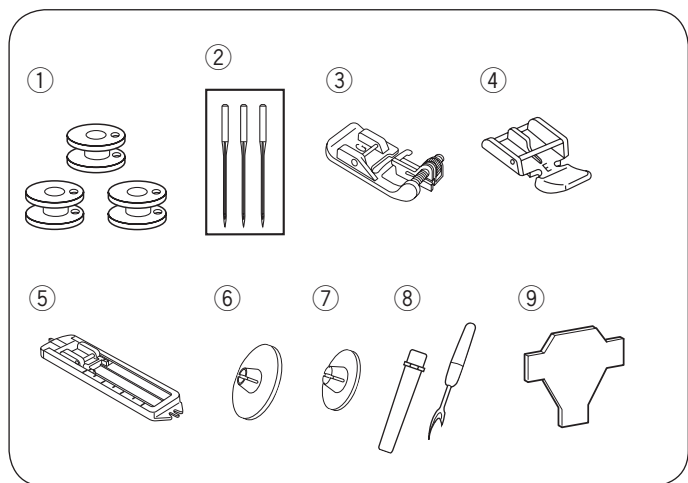
### Názvy částí

- ① Zarážka navíječe cívek
- ② Navíjecí hřídel cívek
- ③ Kolíček na špulku
- ④ Vodič pro navíjení cívek
- ⑤ Vodič nitě
- ⑥ Posuvná páčka horní nitě
- ⑦ Čelní kryt
- ⑧ Ořez nití
- ⑨ Navlékač jehly
- ⑩ Jehelní deska
- ⑪ Pracovní plocha (box na příslušenství)
- ⑫ Plastový kryt cívky
- ⑬ Tlačítko pro uvolnění krytu cívky
- ⑭ Kolečko pro nastavení napětí nitě
- ⑮ Páčka zpětného chodu
- ⑯ Kolečko pro nastavení šířky stehu
- ⑰ Kolečko pro nastavení délky stehu
- ⑱ Kolečko volby stehu
- ⑲ Příkladná patka
- ⑳ Jehla
- ㉑ Šroubek jehelní svorky
- ㉒ Držák patek
- ㉓ Šroubek
- ㉔ Držadlo pro přenášení
- ㉕ Ruční kolo
- ㉖ Hlavní vypínač
- ㉗ Zásuvka stroje
- ㉘ Páčka pro spuštění podavače
- ㉙ Volné rameno
- ㉚ Páčka pro zdvih a spuštění přítláčné patky

### Nasazení kolíčku na špulku

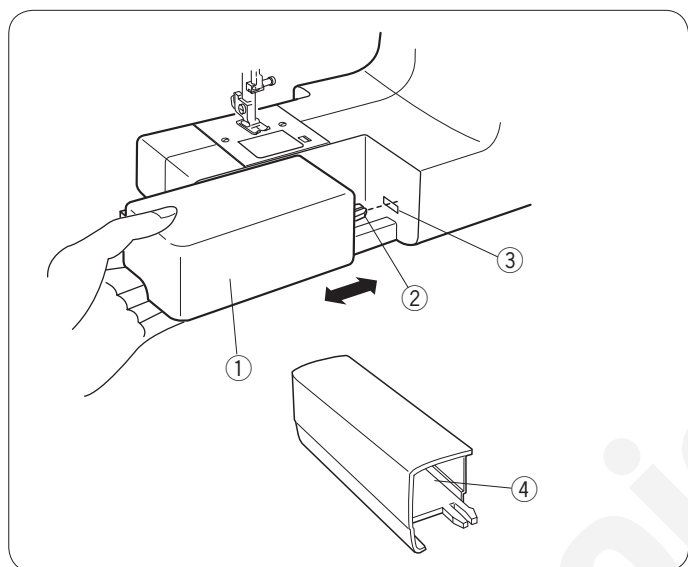
Vložte kolíček do otvoru na stroji, viz obrázek.

- ① Kolíček na špulku
- ② Otvor



### Standardní příslušenství

- ① Cívky
- ② Sada jehel
- ③ Patka pro slepý lem G
- ④ Zipová patka E
- ⑤ Posuvná knof. patka J
- ⑥ Držák špulky (velký)
- ⑦ Držák špulky (malý)
- ⑧ Páráček
- ⑨ Šroubovák



### Pracovní plocha/box na příslušenství

Přídavný box poskytuje více pracovní plochy při šití a lze jej snadno odstranit pro šití na volném ramenu, slouží také pro uchovávání příslušenství.

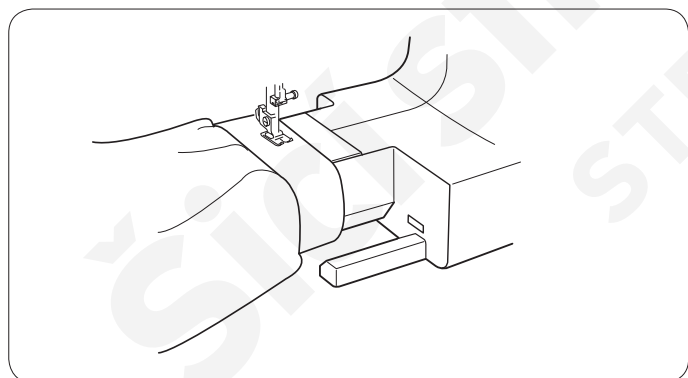
#### Odstranění boxu

Vytáhněte box ze stroje dle obrázku.

#### Nasazení boxu

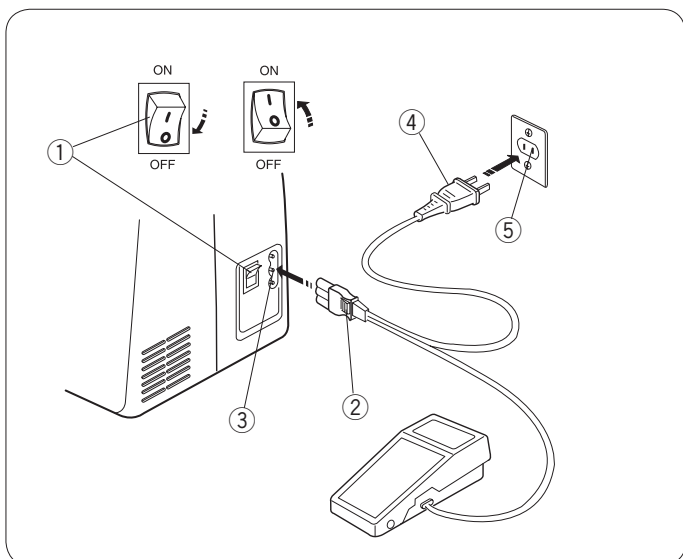
Nasuňte box na stroj, viz obrázek tak, aby kolík zapadl do otvoru ve stroji

- ① Pracovní plocha/box na příslušenství
- ② Kolík
- ③ Otvor
- ④ Uchovávání příslušenství



### Šití na volném ramenu

Volné rameno se používá pro šití rukávů, pasů, nohavic a jiných trubkovitých oděvů. Je také vhodné pro látání ponožek, zapravování oděvů v místě loktů, kolien, apod.



## ODDÍL 2. Příprava k šití

### Zapojení do elektrické sítě

- 1 Vypněte hlavní vypínač stroje.
  - 2 Vložte koncovku kabelu do zásuvky stroje.
  - 3 Vložte koncovku přívodního kabelu do zásuvky ve zdi
  - 4 Zapněte hlavní vypínač.
- ① Hlavní vypínač  
 ② Koncovka kabelu  
 ③ Zásuvka ve stroji  
 ④ Přívodní kabel  
 ⑤ Zásuvka ve zdi

#### Poznámka:

Před zapojením stroje do el. sítě se ujistěte, že napětí uvedené na stroji souhlasí s napětím ve vaší síti.

#### ⚠ Varování:

V průběhu šití vždy sledujte šicí oblast a nedotýkejte se pohyblivých částí, jako např. posuvné páčky horní nitě, ručního kola nebo jehly. Vždy vypněte hlavní vypínač stroje a odpojte přívodní kabel ze sítě:

- pokud necháváte stroj bez dohledu.
- pokud nasazujete nebo odstraňujete části.
- pokud čistíte stroje.

Nepokládejte žádné předměty na pedál, abyste se vyhnuly nečekanému spuštění stroje.

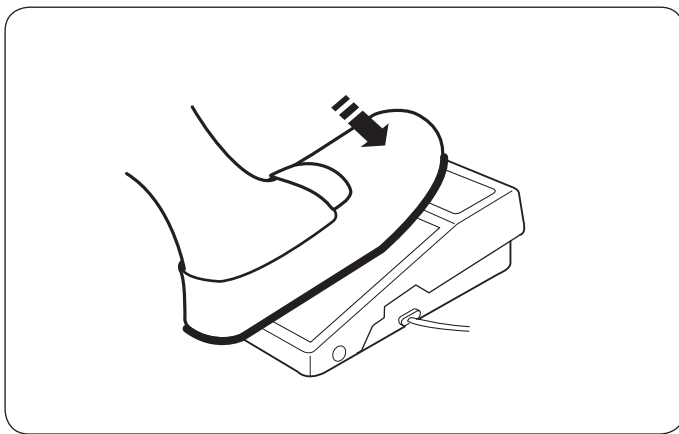
#### Operační pokyny:

Symbol "O" na vypínači značí vypnutou pozici "off" vypínače.

Pro zařízení s polarizovanou zástrčkou (jedna vidlička je širší než druhá):

Pro snížení rizika zásahu el. proudem je tato zástrčka navržena, aby bylo možné ji zapojit do zásuvky pouze jedním způsobem. Pokud není možné ji zcela zastrčit do zásuvky, otočte ji. Neupravujte zástrčku sami, kontaktujte kvalifikovanou osobu pro případné úpravy.

Pedál model YC-482J-EC nebo TJC-150 se používá pro tento typ šicího stroje (pouze trh USA).

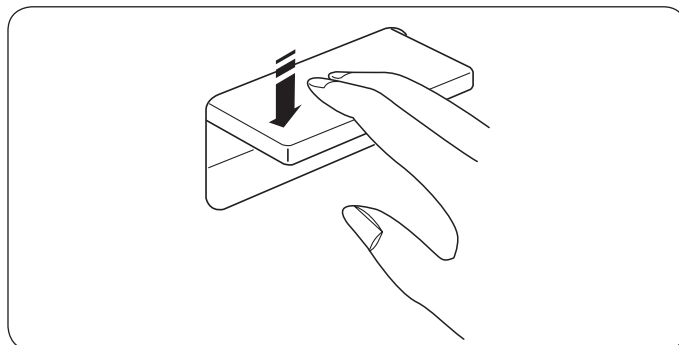


## Ovládání rychlosti šití

### Pedál

Rychlost šití lze ovládat pomocí pedálu.

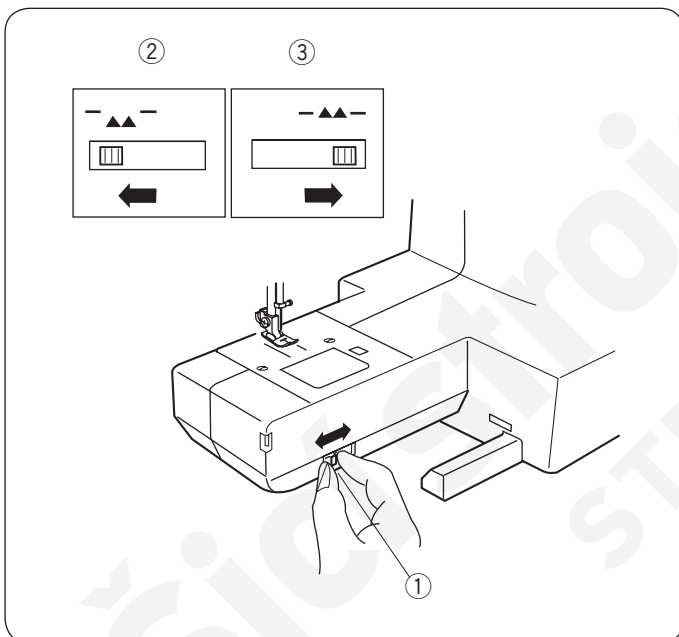
Čím více pedál sešlápnete, tím rychleji bude stroj šít.



### Páčka zpětného chodu

Stlačte páčku zpětného chodu pro šití v opačném směru.

Stroj bude šít ve zpětném směru, dokud budete držet páčku stlačenou.



### Spuštění spodního podavače

Páčka pro spuštění podavače je umístěna pod volným ramenem v přední části stroje, viz obrázek.

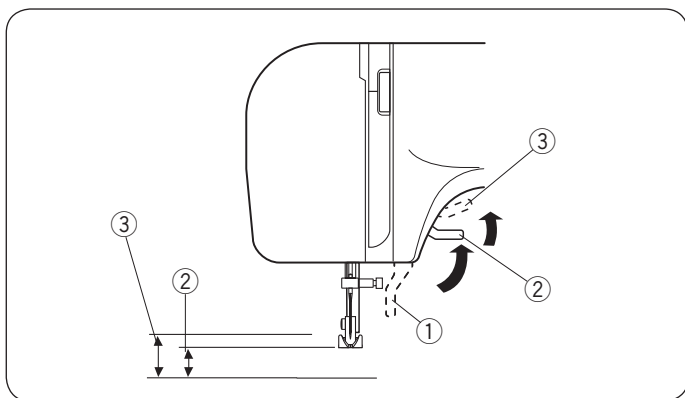
Pro spuštění podavače zatlačte páčku ve směru šipky, viz obrázek.

Pro zdvih podavače zatlačte páčku ve směru šipky, viz obrázek a otočte ručním kolem směrem k sobě.

Pro běžné šití musí být spodní podavač aktivován.

- ① Páčka pro spuštění podavače
- ② Spuštěná poloha
- ③ Zdvižená/aktivovaná poloha



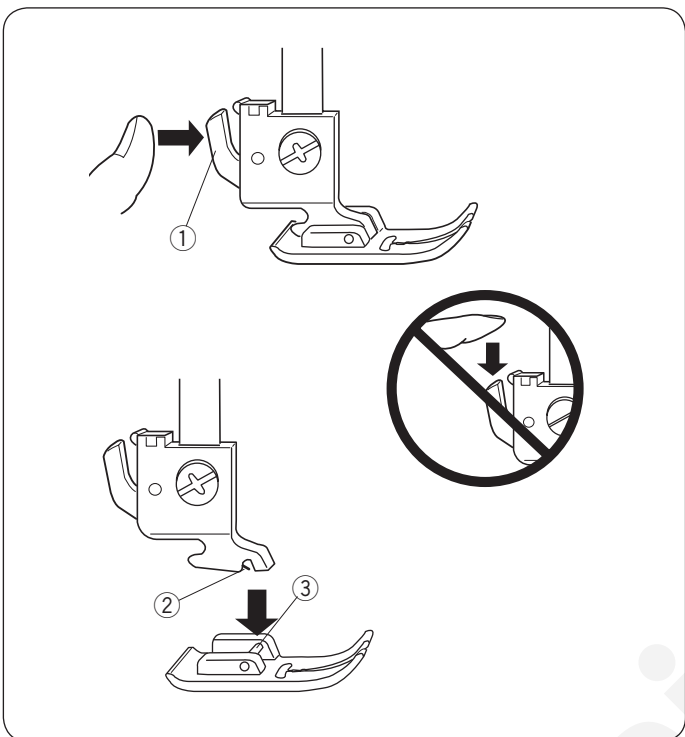


## Zdvih a spuštění přítlačné patky

Páčka v zadní části stroje spouští a zdvihá přítlačnou patku.

Patku lze zdvihnout asi o 1/4" (0.6 cm) výše, než je běžná zdvižená pozice pro snadné odstranění přítlačné patky nebo pro snadnější umístění silnějšího materiálu pod patku.

- ① Spuštěná pozice
- ② Běžná zdvižená pozice
- ③ Extra vysoká pozice



## Výměna přítlačné patky

### Odstranění:

Zdvihněte jehlu do nejvyšší polohy otáčením ručního kola proti směru hodinových ručiček. Zdvihněte přítlačnou patku a stiskněte páčku na zadní straně držáku patek.

- ① Páčka

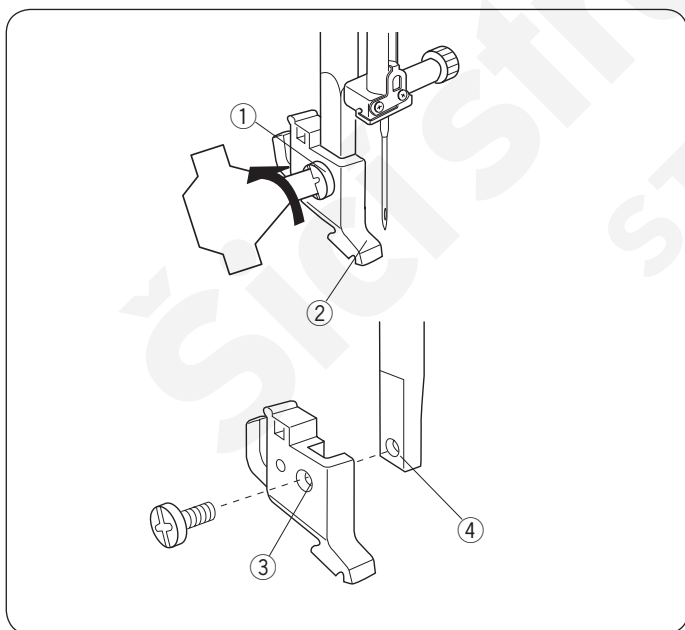
### ! Upozornění:

Před výměnou přítlačné patky vždy vypněte hlavní vypínač stroje. Vždy použijte správnou patku pro zvolený steh, aby nedošlo k poškození jehly.

### Nasazení:

Umístěte požadovanou patku tak, aby hřídelka na patce ležela přesně pod drážkou v držáku patek. Spusťte přítlačnou tyč a zafixujte patku na místo.

- ② Drážka
- ③ Hřídelka



## Odstranění a nasazení držáku patek

### ! Varování:

Před nasazováním či upevňováním držáku patek vždy vypněte hlavní vypínač stroje.

### Odstranění:

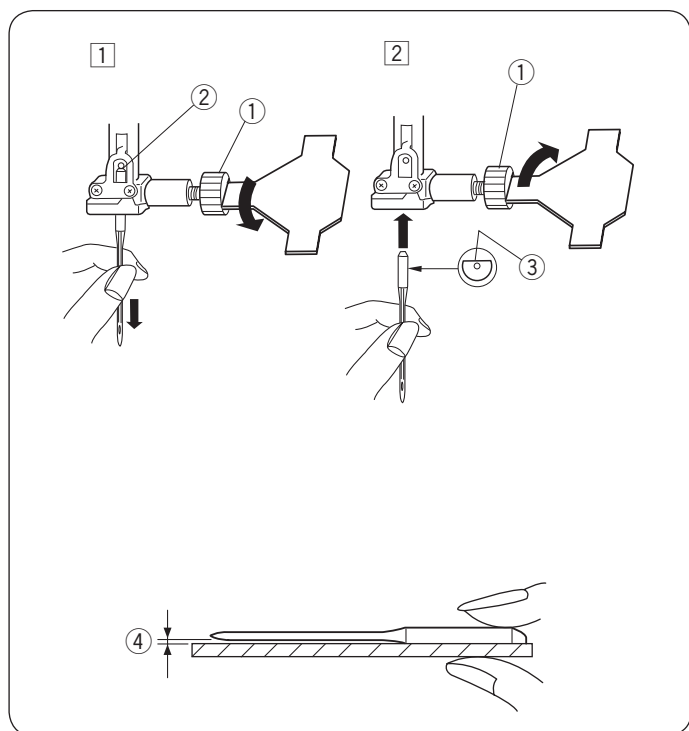
Odstraňte šroubek držáku patky, vymontujte jej proti směru hodinových ručiček pomocí šroubováku a odstraňte držák patek.

### Nasazení:

Srovnajte otvor na držáku patek s otvorem na přítlačné tyči. Vložte šroubek do otvoru. Utáhněte šroubek pomocí šroubováku po směru hodinových ručiček.

- ① Šroubek
- ② Držák patek
- ③ Otvor v držáku patek
- ④ Otvor v přítlačné tyči





## Výměna jehel



### CAUTION:

Před výměnou jehly vždy vypněte hlavní vypínač stroje a odpojte přívodní kabel z el. sítě.

Zdvihněte jehlu otáčením ručního kola a spustte přítlačnou patku.

Vypněte hlavní vypínač stroje.

1 Uvolněte šroubek jehelní svorky otáčením proti směru hodinových ručiček.

Odstraňte jehlu ze svorky.

1 Šroubek jehelní svorky

2 Vložte novou jehlu do jehelní svorky plochou

stranou směrem dozadu.

Při vkládání jehly do jehelní svorky ji zatlačte co nejvíce nahoru proti zarážce a utáhněte pevně šroubek jehelní svorky.

2 Zarážka

3 Plochá strana

Pro kontrolu jehly je dobré položit jehlu plochou stranou na rovný povrch (skleněný povrch, atd.)  
Mezera mezi jehlou a povrchem by měla být rovnoměrná.  
Nikdy nepoužívejte tupou nebo ohnutou jehlu.

4 Mezera

Látka		Nit	Jehla
Jemná	Popelín	Hedvábí #80-100 Bavlna #80-100 Syntetika #80-100	#9/65-11/75
	Žoržet		
	Trikot		
	Organza		
	Krep		
Střední	Lůžkoviny	Hedvábí #50 Bavlna #50-80 Syntetika #50-80	#11/75-14/90
	Jersey		
	Ubrusovina		
	Fleece		
Těžká	Denim	Hedvábí #30-50 Bavlna #40-50 Syntetika #40-50	#14/90-16/100
	Tvid		
	Oblekovka		
	Quiltování		

### Poznámka:

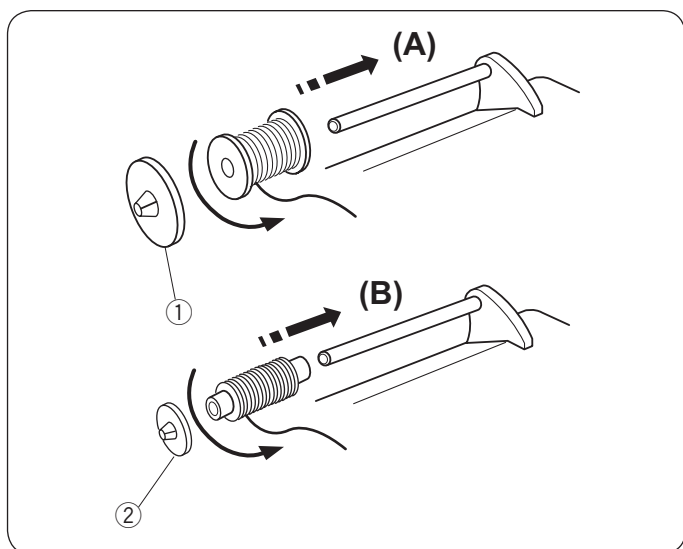
3 x #14/90 jehly jsou součástí vybavení stroje.

## Tabulka jehel a nití

- Pro běžné šití použijte jehlu 5 nebo 14/90.
- Jemné jehly a nitě je třeba použít na lehké materiály tak, aby nedošlo k poškození látky.
- Těžké materiály vyžadují jehlu silnou natolik, aby prošla látkou, aniž by docházelo k třepení nitě.
- Vždy proveďte zkušební šití jehle a nití na malý kousek látky, kterou budete šít.
- Všeobecně platí, že je třeba použít stejnou nit pro navlečení horní i spodní nitě.

### Poznámka:

Při šití strečových látek, velmi jemných a syntetických látek použijte jehlu s modrým hrotem č. 990311000, prodávaná zvlášť). Tato jehla efektivně předchází vynechávání stehů.



## Navíjení cívek

### Nasazení špulky nitě

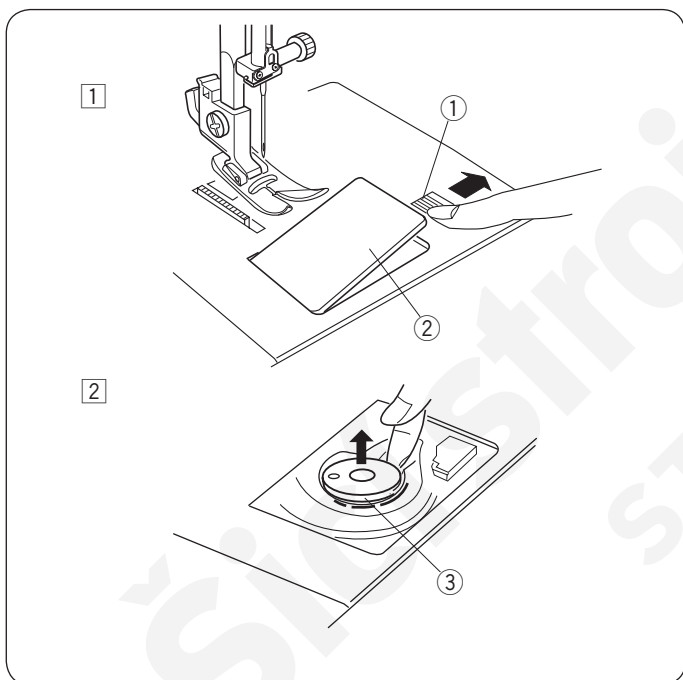
Navlékněte špulku nitě na kolíček tak, aby se nit odvíjela ze špulky dle obrázku.

A: Pro velké špulky nasadte velký držák špulky pevně na špulku nitě.

① Velký držák špulek

B: Pro malé špulky použijte velký držák špulek.

② Malý držák špulek



## Vyjmutí cívky

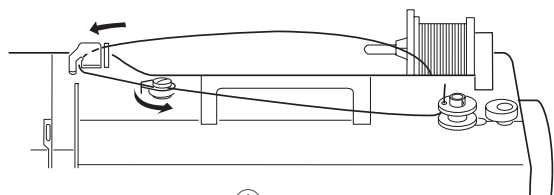
① Stiskněte tlačítko pro uvolnění krytu cívky směrem vpravo a odstraňte kryt cívky.

① Tlačítko pro uvolnění krytu cívky

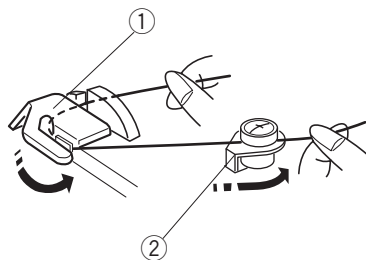
② Kryt cívky

② Vyjměte cívku  
Cívka

## Navíjení cívek



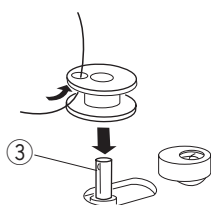
1



- 1 Přidržíte nit oběma rukama a provlékněte ji pod vodičem.  
Poté vedte nit kolem vodiče pro navíjení cívek.

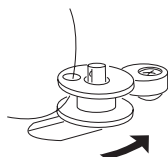
- ① Vodič nitě  
② Vodič pro navíjení cívek

2



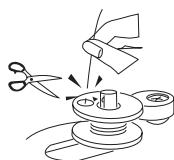
- 2 Provlékněte nit otvorem v cívce směrem zevnitř dopředu..  
Nasaďte cívku na navíjecí hřídel.  
③ Hřídel pro navíjení cívek

3



- 3 Zatlačte navíjecí hřídel směrem vpravo.

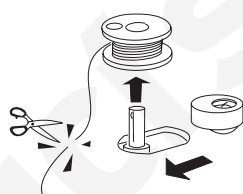
4



- 4 Volný konec nitě přidržíte rukou a spusťte stroj.

Zastavte stroj po navinutí několika vrstev nitě a odstříhněte nit v blízkosti cívky.

5



- 5 Znovu spusťte stroj. Jakmile je cívka plně navinuta, navíjení se automaticky zastaví.  
Zastavte stroj a vraťte navíjecí hřídel do původní polohy posunutím vlevo a odstříhněte nit nůžkami.  
Odstraňte cívku z navíjecí hřídele.

### Poznámka:

Stroj nebude šít, pokud bude navíjecí hřídel v režimu pro navíjení. Je třeba ji vždy posunout vlevo.

## Vložení cívky

- 1 Vložte cívku do cívkového pouzdra tak, aby se nit odvíjela z cívky dle obrázku.

① Nit

- 2 Vedte nit do výřezu v přední části cívkového pouzdra. Vytáhněte nit směrem vlevo a provlékněte ji mezi napínače, dle obrázku.

② Přední výřez

③ Napínače

- 3 Pokračujte v lehkém vytahování nitě, dokud nezapadne do bočního zářezu.

④ Boční zářez

- 4 Vytáhněte asi 4" (10 cm) nitě. Nasaďte kryt cívky. Zkontrolujte správné navlečení dle nákresu na krytu cívky.

⑤ Nit

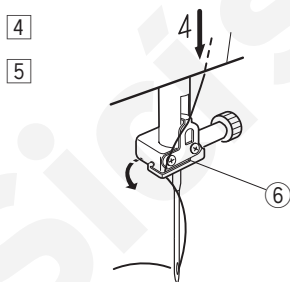
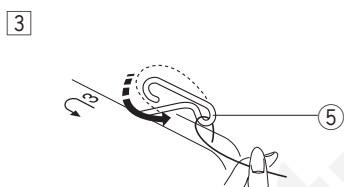
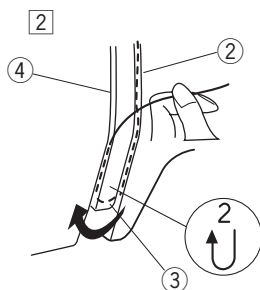
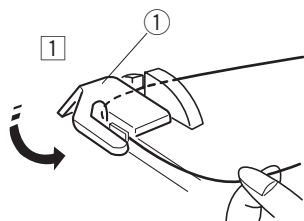
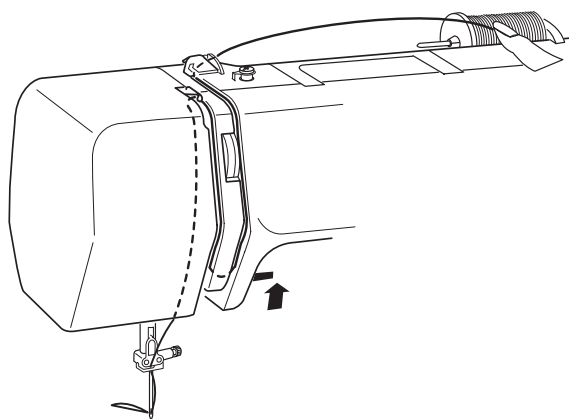
⑥ Kryt cívky

## Navlékání stroje

### Nastavení před navlečením horní nitě:

Zdvihněte přítlačnou patku.

Otočte ručním kolem pro zdvih posuvné páčky horní nitě do nejvyšší polohy.



- 1 Vytáhněte nit ze špulky a provlékněte ji pod vodičem nitě.

① Vodič nitě

- 2 Ved'te nit dolů pravým svislým výřezem poté kolem dolní části vodící desky.

Poté vytáhněte nit nahoru levým svislým výřezem.

② Pravý svislý výřez

③ Vodící deska

④ Levý svislý výřez

- 3 Pevně vytáhněte nit zprava doleva za posuvnou páčkou horní nitě a dolů do oka páčky.

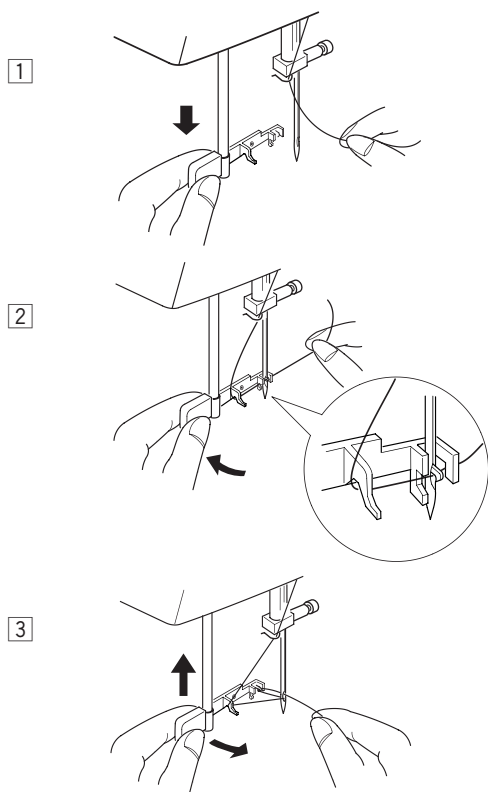
⑤ Posuvná páčka horní nitě

- 4 Ved'te nit dolů podél levého svislého výřezu a zahákněte ji za vodič na jehelní tyči zleva.

⑥ Vodič na jehelní tyči

- 5 Navlékněte nit do oka jehly směrem zepředu dozadu.

## Navlékač nitě



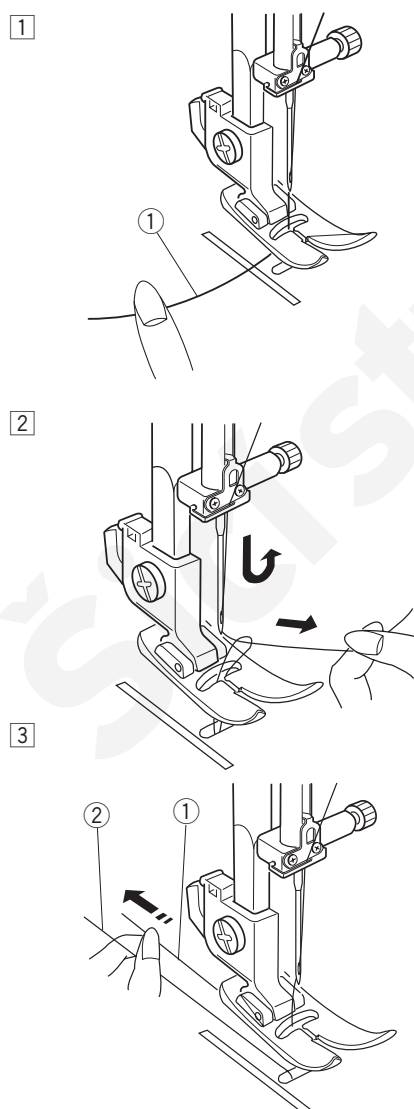
- 1 Zdvihněte jehlu do nejvyšší polohy.  
Spusťte páčku navlékače co nejvíce dolů.

- 2 Otočte páčkou navlékače ve směru šipky dle obrázku, tím dojde k provléknutí háčku očkem jehly. Ved'te nit ve směru šipek a pod háčkem.

- 3 Otočte páčku ve směru šipky dle obrázku, tím k provléknutí smyčky nitě skrz očko jehly. Zatáhněte za nit pro dokončení navlékání jehly.

\* Navlékač jehly lze použít na jehly #11 to #16 nebo na Janome jehly s modrým hrotem. Lze použít i pro nitě 50 až 90.

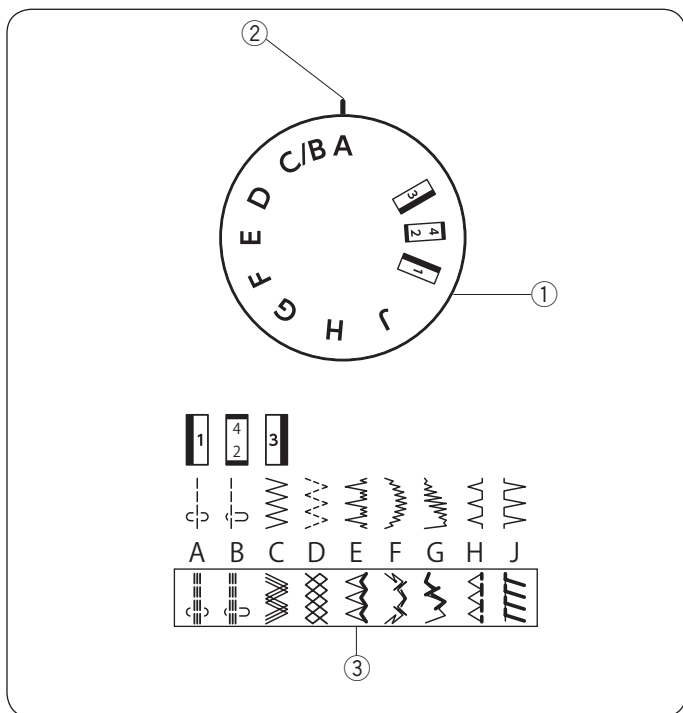
## Vytažení spodní nitě



- 1 Zdvihněte přítlačnou patku a lehce přidržte horní nit levou rukou.  
1. Horní nit

- 2 Otáčejte pomalu ručním kolem, dokud neprovedete jednu kompletní otáčku. Vytáhněte spodní nit jak je znázorněno na obrázku.

- 3 Vytáhněte asi 4" (10 cm) obou nití dozadu pod patkou.  
① Horní nit  
② Spodní nit



## Volba vzoru stehu

Zdvihněte jehlu do nejvyšší polohy.

### Kolečko volby stehu

Otočte kolečkem pro volbu stehu a nastavte symbol požadovaného vzoru k nastavovací značce.

- ① Kolečko volby stehu
- ② Nastavovací značka

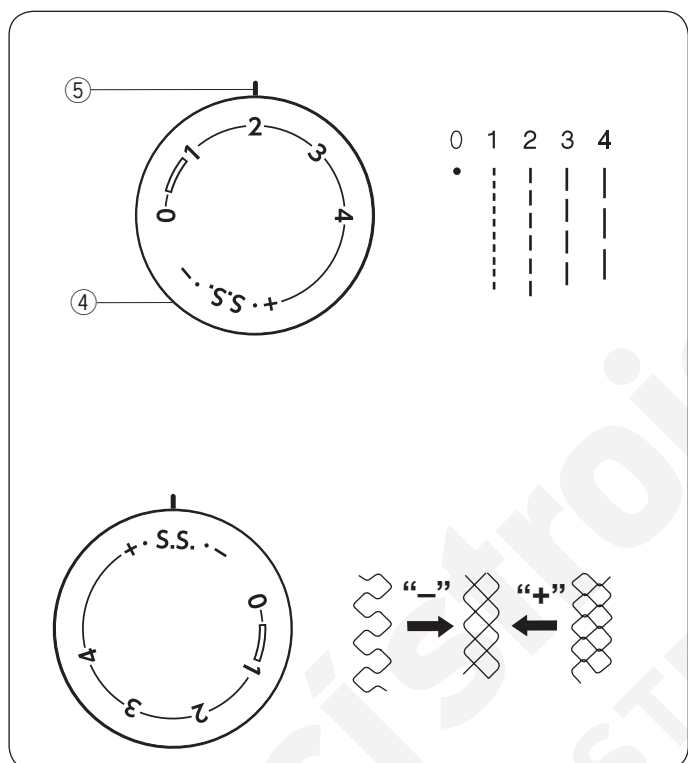


### Upozornění

Neotáčejte kolečkem pro nastavení stehu, pokud je jehla v látce, může dojít k poškození jehly.

Pro volbu strečových vzorů stehů nastavte kolečko délky stehu na hodnotu S.S.


- ③ Vzory strečových stehů



### Kolečko pro nastavení délky stehu

Otočte kolečkem pro nastavení délky stehu na požadovanou hodnotu k nastavovací značce.

Čím vyšší číslo, tím delší steh.

Znak  značí rozmezí nastavení knoflíkové dírky.

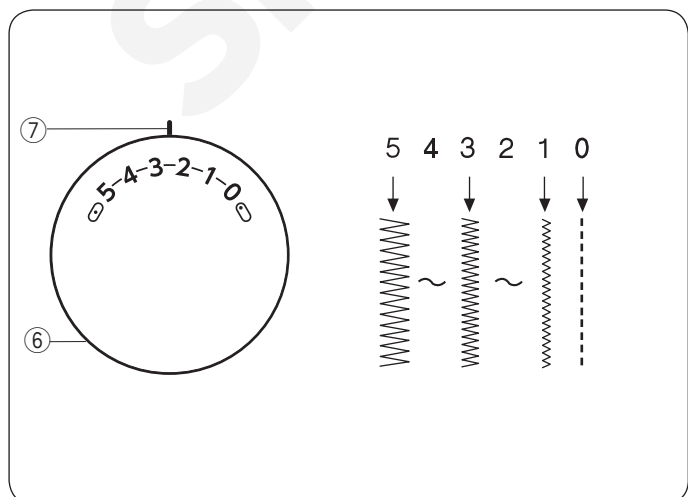
- ④ Kolečko pro nastavení délky stehu
- ⑤ Nastavovací značka

### Nastavení rovnováhy strečových stehů

Pokud jsou stehy strečových vzorů nepravidelné na určitých materiálech, upravte je pomocí kolečka pro nastavení délky stehu.

Pokud jsou stehy uvolněné, upravte je nastavením kolečka ke znaménku “-”.

Pokud jsou stehy stažené, upravte je nastavením kolečka ke znaménku “+”.



### Kolečko nastavení šířky stehu

Otočte kolečkem pro nastavení šířky stehu na požadovanou hodnotu k nastavovací značce.

Čím vyšší číslo, tím vyšší šířka stehu.

- ⑥ Kolečko nastavení stehu
- ⑦ Nastavovací značka

### Poznámka:

Zdvihněte jehlu z látky, pokud se chystáte otáčet kolečkem pro nastavení šířky stehu.



## Vyrovnaní napětí horní nitě

Napětí horní nitě je třeba nastavovat v závislosti na druhu šitého materiálu, počtu vrstev a šicí technice. Pro upravení napětí horní nitě otočte kolečkem napětí.

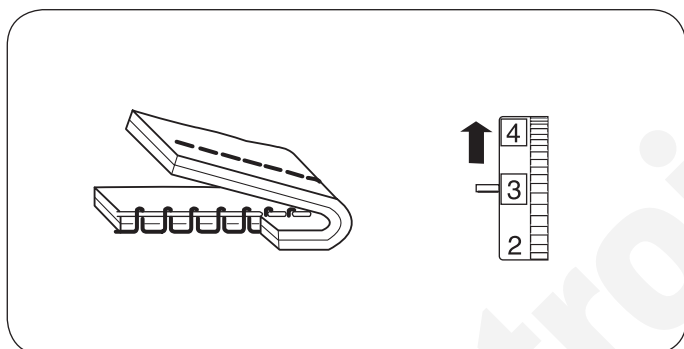
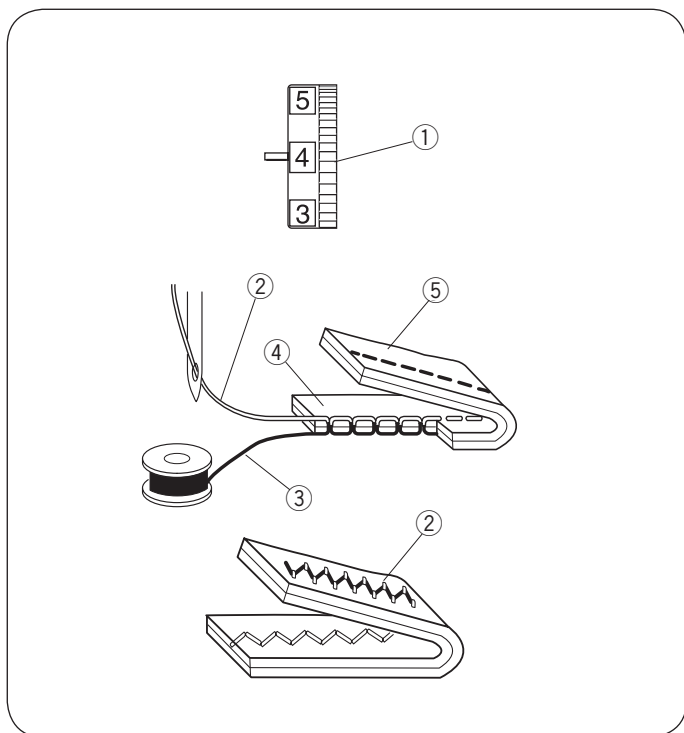
- ① Kolečko pro nastavení napětí horní nitě

### Vyrovnané napětí:

U ideálního rovného stehu dochází k provázání obou nití mezi vrstvami látek, viz obrázek.

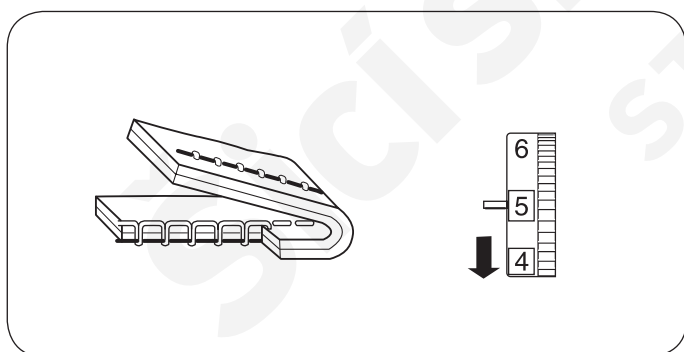
U ideálního zigzag stehu není spodní nit viditelná na lícové (horní) straně látky a horní nit je lehce patrná na rubové (spodní) straně látky.

- ② Horní nit
- ③ Spodní nit
- ④ Lícová (horní) strana látky
- ⑤ Rubová (spodní) strana látky



### Napětí horní nitě je příliš vysoké:

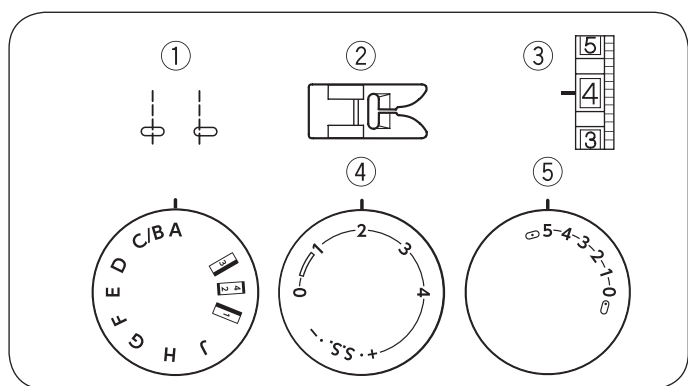
Spodní nit se objevuje na horní (lícové) straně látky. Uvolněte napětí horní nitě otočením kolečka na nižší hodnotu.



### Napětí horní nitě je příliš nízké:

Horní nit tvoří smyčky na rubové (spodní) straně látky.

Utáhněte napětí horní nitě otočením kolečka na vyšší hodnotu.



## ODDÍL 3. Základní šití

### Šití rovným stehem

#### Nastavení stroje

- |                    |                |
|--------------------|----------------|
| ① Vzor stehu:      | A nebo B       |
| ② Přítlačná patka: | Zigzag patka A |
| ③ Napětí nitě:     | 2 - 6          |
| ④ Délka stehu:     | 1.5 - 4        |
| ⑤ Šířka stehu:     | 0 nebo 5       |

#### Začínáme šít

Zdvihněte přítlačnou patku a umístěte látku pod patku. Spusťte jehlu do látky. Spusťte přítlačnou patku a položte nitě směrem dozadu. Sešlápněte pedál.

#### Poznámka:

Vytáhněte nitě doleva, pokud šijete s knoflíkovou patkou.

Pro zajištění začátku švu nejdříve ušijte několik stehů ve zpětném chodu a poté pokračujte v šití vpřed.

#### Změna směru šití

Zastavte stroj a otočte ručním kolem směrem k sobě pro spuštění jehly do látky.

Zdvihněte přítlačnou patku.

Otočte látkou kolem jehly pro změnu směru šití. Spusťte přítlačnou patku a pokračujte v šití novým směrem.

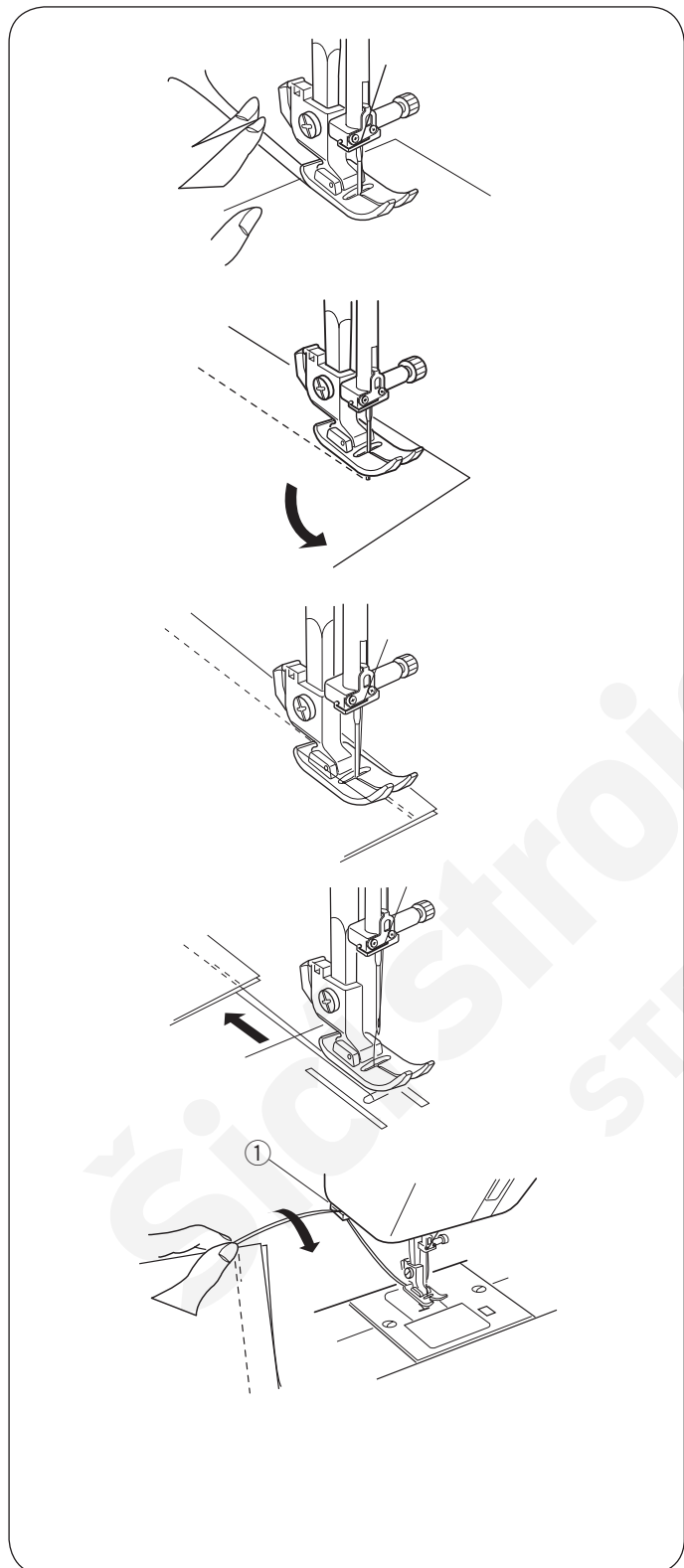
#### Zakončení šití

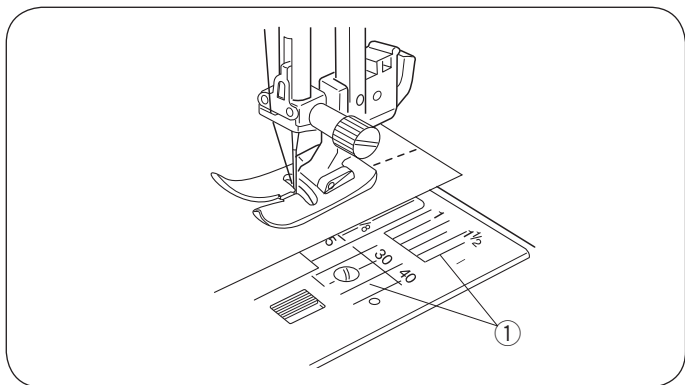
Stiskněte páčku zpětného chodu a ušijte několik stehů zpět na konci švu.

Zdvihněte přítlačnou patku a odstraňte látku, vytáhněte nitě směrem dozadu.

Vytáhněte nitě nahoru a do ořezu nití. Níť jsou oříznuty do správné délky a připraveny pro další šití.

- ① Ořez nití





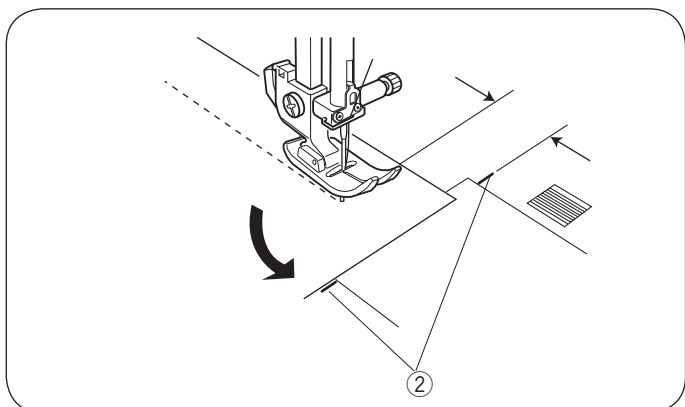
### Použití švových vodičů

Švové vodiče na jehlení desce jsou nápomocné pro změření šířky švu.

Čísla značí vzdálenost mezi jehlou ve středové pozici a vodící linií.

#### ① Švové vodiče

Čísla na jehelní desce	10	15	30	40	3/8	1/2	5/8	1	1 1/2
Vzdálenost v cm	1.0	1.5	3.0	4.0	—	—	—	—	—
Vzdálenost v palcích	—	—	—	—	3/8	1/2	5/8	1	1 1/2



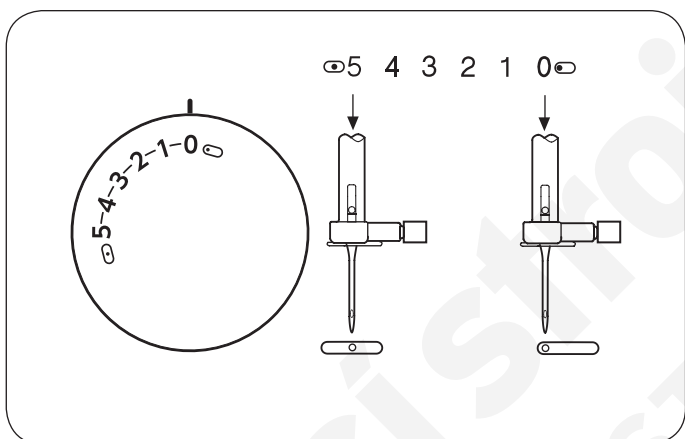
### Šití hranatého rohu

Rohové vodiče pomáhají udržet švový přídavek 5/8" (1.6 cm) při šití rohů.

Jakmile přední hranou látky dosáhnete linií švového vodiče, viz obrázek, zastavte stroj a spusťte jehlu do látky otáčením ručního kola směrem k sobě.

Zdvihněte přítlačnou patku a otočte látkou tak, aby byla hrana látky souběžně se švovým vodičem 5/8" (1.6 cm). Spusťte přítlačnou patku a začněte šít novým směrem.

#### ② Rohový vodič



### Volitelná poloha jehly při šití

Jakmile je zvolen rovný steh (vzor A), je možné posunovat jehlu mezi středovou a levou pozicí otáčením kolečka pro nastavení šířky stehu.

## ODDÍL 4. Užitékové stehy

### Základní zigzag

#### Nastavení stroje

- |                    |                |
|--------------------|----------------|
| ① Vzor stehu:      | C              |
| ② Přítlačná patka: | Zigzag patka A |
| ③ Napětí nitě:     | 2 - 5          |
| ④ Délka stehu:     | 0.5 - 3        |
| ⑤ Šířka stehu:     | 1 - 5          |

Jednoduchý zigzag steh má široké využití, například obrubování, šití knoflíků, našívání aplikací, atd. Nastavte délku stehu dle potřeb.

### Obrubování

#### Nastavení stroje

- |                    |                |
|--------------------|----------------|
| ① Vzor stehu:      | C              |
| ② Přítlačná patka: | Zigzag patka A |
| ③ Napětí nitě:     | 1 - 4          |
| ④ Délka stehu:     | 1 - 2          |
| ⑤ Šířka stehu:     | 5              |

Zigzag steh se používá na zajištění švových přídavek, aby se předešlo třepení hran materiálu.

## Trikotový steh (Několikanásobný zigzag steh)

### Nastavení stroje

- |                    |                |
|--------------------|----------------|
| ① Vzor stehu:      | D              |
| ② Přítlačná patka: | Zigzag patka A |
| ③ Napětí nitě:     | 1 - 4          |
| ④ Délka stehu:     | 0.5 - 1.5      |
| ⑤ Šířka stehu:     | 5              |

Tento steh se používá pro zakončení švového přídavku na syntetických a jiných látkách, které mají tendenci se krčit. Umístěte látku tak, abyste získali 1.6 cm (5/8") šev. Po došití odstříhnete švový přídavek.

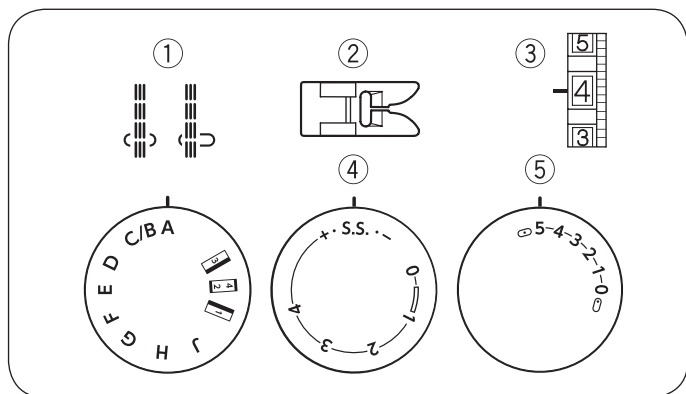
Steh je také vhodný pro látání a zapravování oděvů.

## Úpletový steh

### Nastavení stroje

- |                    |                |
|--------------------|----------------|
| ① Vzor stehu:      | J              |
| ② Přítlačná patka: | Zigzag patka A |
| ③ Napětí nitě:     | 1 - 4          |
| ④ Délka stehu:     | S.S.           |
| ⑤ Šířka stehu:     | 5              |

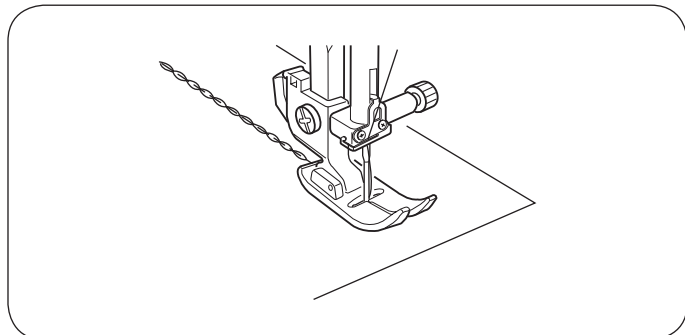
Tento steh je ideální na 1/4" (0.6 cm) seams na úplety nebo středně těžké bavlněné látky, kde je třeba vytvořit úzký šev. Je také vhodný pro šití plavkoviny. Umístěte látku podél švového vodiče 5/8" (1.6 cm). Po dokončení šití odstříhnete švový přídavek.



## Rovný strečový steh

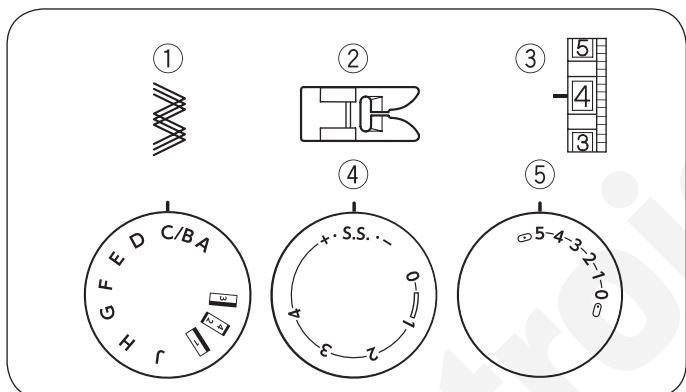
### Nastavení stroje

- |                    |                |
|--------------------|----------------|
| ① Vzor stehu:      | A nebo B       |
| ② Přítlačná patka: | Zigzag patka A |
| ③ Napětí nitě:     | 2 - 6          |
| ④ Délka stehu:     | S.S.           |
| ⑤ Šířka stehu:     | 5 nebo 0       |



Vzor je tvořen vždy dvěma stehy vpřed a jedním vzad. Tím dochází k vytvoření velmi odolného švu. Používá se pro zajištění oblastí jako jsou rozkrok, rukávy, apod. Také se používá při sešívání například kapes, kdy je potřeba vysoké odolnosti švu.

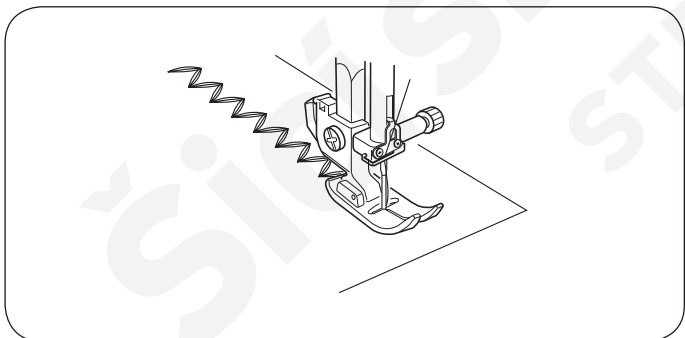
Opatrně ved'te látku, zatímco stroj posunuje vpřed a vzad.



## Zigzag strečový steh

### Nastavení stroje

- |                    |                |
|--------------------|----------------|
| ① Vzor stehu:      | C              |
| ② Přítlačná patka: | Zigzag patka A |
| ③ Napětí nitě:     | 2 - 6          |
| ④ Délka stehu:     | S.S.           |
| ⑤ Šířka stehu:     | 5 nebo 0       |



Používá se na strečové látky, v jakémkoliv místě, kde je potřeba šít zigzag stehem.

Tento steh se také používá jako dekorativní prošívací.

## Šití knoflíků

### Nastavení stroje

- |                    |                      |
|--------------------|----------------------|
| ① Vzor stehu:      | C                    |
| ② Přítlačná patka: | Zigzag patka A       |
| ③ Napětí nitě:     | 3 - 7                |
| ④ Délka stehu:     | Jakákoliv            |
| ⑤ Šířka stehu:     | Nastavte dle potřeby |
| ⑥ Podavač:         | Spuštěný             |

Vyvlékněte nit z jehly. Upravte šířku stehu tak, aby odpovídala rozteči dírek na knoflíku. Otáčejte ručním kolem a zkontrolujte, zda jehla při šití prochází oběma dírkami knoflíku. Spusťte patku pro zafixování knoflíku na místě. Dírky knoflíku by měly být srovnané s otvorem v patce.

Do patky lze upevnit špendlík, viz obrázek, aby bylo později možné vytvořit nožku pod knoflíkem.

#### ① Špendlík

Znovu navlékněte jehlu a ušijte asi 10 stitches a odstříhněte obě nitě na začátku.

Zdvihněte přítlačnou patku a odstraňte látku.

Odstříhněte obě nitě a ponechejte asi 8" (20 cm) dlouhé konce.

Provlékněte horní nit mezi knoflík a látku skrz otvory v knoflíku.

Zatáhněte za horní nit pro vytažení spodní nitě na lícovou (horní) stranu látky.

Omotejte nitě pod knoflíkem a vytvořte "nožku" pod knoflíkem.

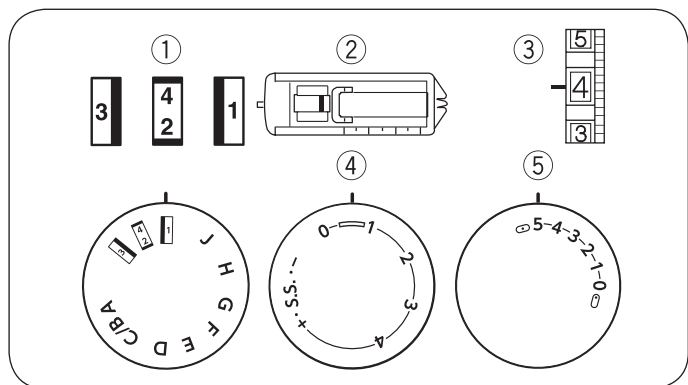
#### ② Horní nit

#### ③ Spodní nit

### Poznámka:

Po došití zdvihněte spodní podavač.

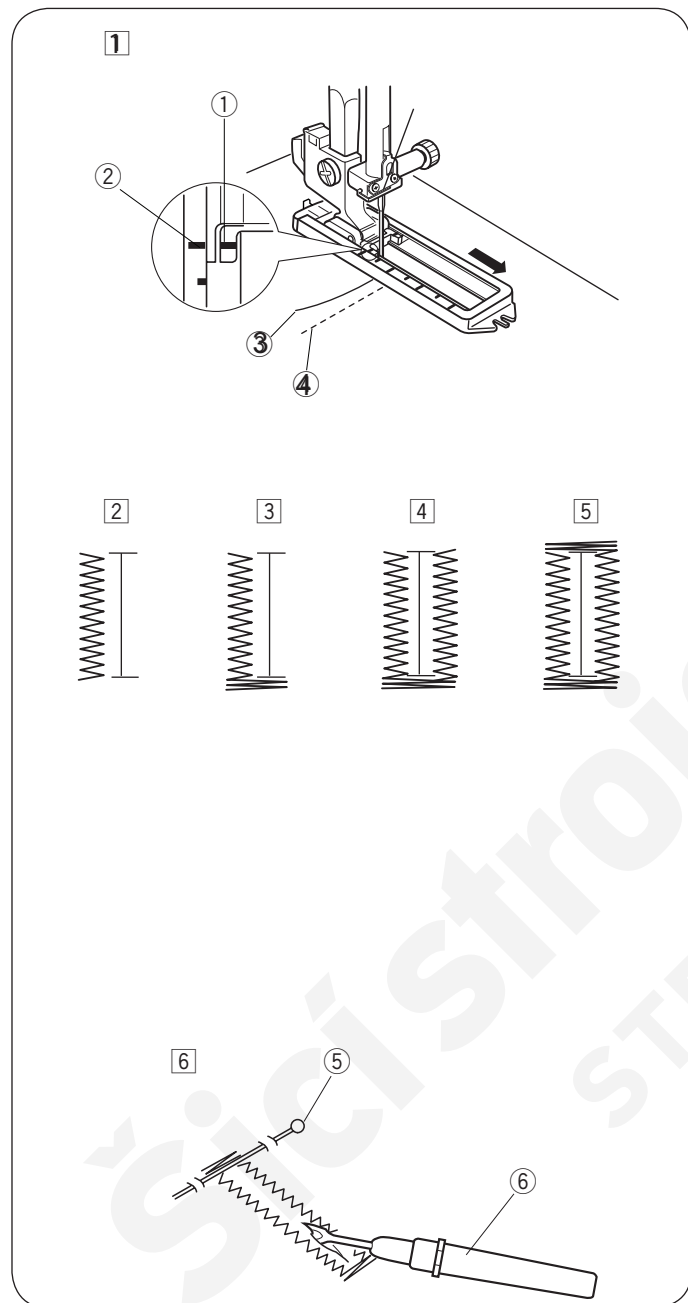




## 4-kroková knoflíková díрка

### Nastavení stroje

- |                    |         |                            |
|--------------------|---------|----------------------------|
| ① Vzor stehu:      |         | Posuvná knoflíková patka J |
| ② Přítlačná patka: |         |                            |
| ③ Napětí nitě:     | 1 - 5   |                            |
| ④ Délka stehu:     | 0.5 - 1 |                            |
| ⑤ Šířka stehu:     | 3 - 5   |                            |

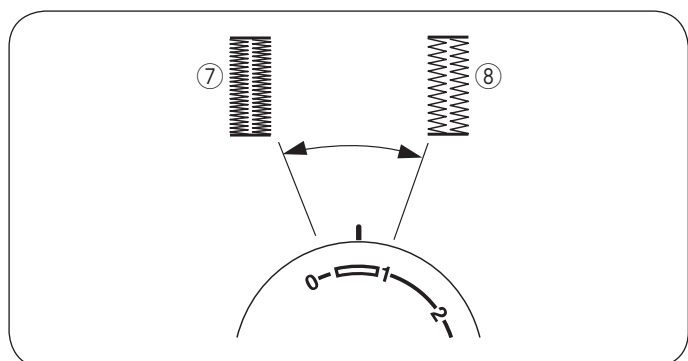


- ① Nastavte kolečko volby stehu : “1”.  
Pečlivě vyznačte délku knoflíkové díčky na látku.  
Umístěte látku pod patku tak, aby vyznačení bylo směrem k vám.  
Vytáhněte obě nitě směrem vlevo.  
Posuňte jezdec na patce tak, aby horní značka ② na jezdcí byla souběžně se značkou ①.
- ① Počáteční značka
- ② Horní značka
- ③ Horní nit
- ④ Spodní nit

### Poznámka:

Stupnice na jezdcí je vyznačena v centimetrech.

- ② Šijte vpřed, dokud nedosáhnete přední značky knof. díčky. Zastavte stroj na stehu vlevo.
- ③ Zdvihněte jehlu do nejvyšší pozice.  
Nastavte kolečko volby stehu: “4/2”. Ušijte 5 stehů.  
Poté zastavte stroj na stehu vpravo.
- ④ Zdvihněte jehlu do nejvyšší pozice.  
Nastavte kolečko volby stehu “3/1”. Šijte, dokud jehla nedosáhne zadní značky knoflíkové díčky.
- ⑤ Zdvihněte jehlu do nejvyšší pozice.  
Nastavte kolečko volby stehu : “4/2”. Ušijte 5 stehů, poté zastavte stroj. Nastavte délku stehu na “0” a kolečko volby stehu na rovný steh.  
Ušijte několik zapošivacích stehů.
- ⑥ Zdvihněte jehlu a přítlačnou patku. Odstraňte látku ze stroje a odstříhněte obě nitě. Zapíchněte špendlík do zapošivacích stehů.  
Poté prořízněte knoflíkovou díрку pomocí páráčku. Postupujte opatrně, ať nedojde k poškození stehů.
- ⑤ Špendlík
- ⑥ Páráček



### Nastavení hustoty stehu knoflíkové díčky

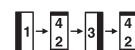
Nastavte kolečko délky stehu mezi “0” pro nastavení hustoty stehu knoflíkové díčky.

- ⑦ Hustější steh
- ⑧ Řidší steh

## Korodová knoflíková dírka

### Nastavení stroje

- ① Vzor stehu
- ② Přítlačná patka:
- ③ Napětí nitě:
- ④ Délka stehu:
- ⑤ Šířka stehu:



Posuvná knoflíková patka J

1 - 5

0.5 - 1

3 - 5

- ① Se zdviženou knoflíkovou patkou zahákněte vyztužovací provázek za háček na zadní straně patky. Vytáhněte oba konce kordu k sobě pod patkou. Zahákněte kord do vidliček na přední straně patky pro jejich zafixování.

- ① Háček
- ② Vidličky

- ② Vytáhněte obě nitě - horní i spodní směrem vlevo. Posuňte jezdec směrem k sobě tak, aby horní značka ④ na jezdcí byla souběžně s počáteční značkou ③.

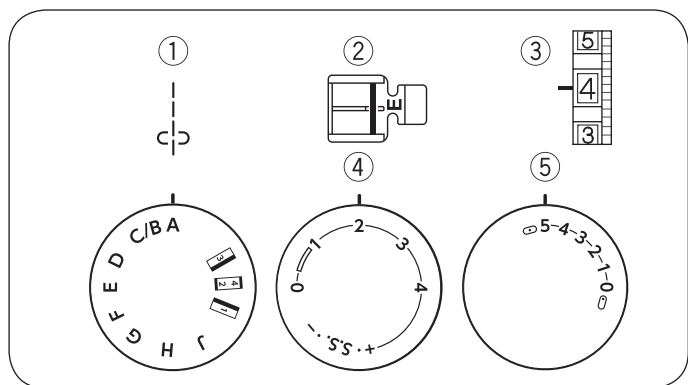
- ③ Háček
- ④ Vidličky
- ⑤ Háček
- ⑥ Vidličky

Spusťte jehlu do látky do počátečního bodu a spusťte patku.

Jemně sešlápněte pedál a šijte knoflíkovou díрку přes kord.

Pořadí šití jednotlivých částí knoflíkové dírky je stejné jako pro 4-krokovou knoflíkovou díрку.

- ③ Zatáhněte za levý konec kordu pro jeho utažení a odstřihněte přečnávající kord. Pro prostřížení knoflíkové dírky viz pokyny na straně 21.



## Šití zipů

### Nastavení stroje

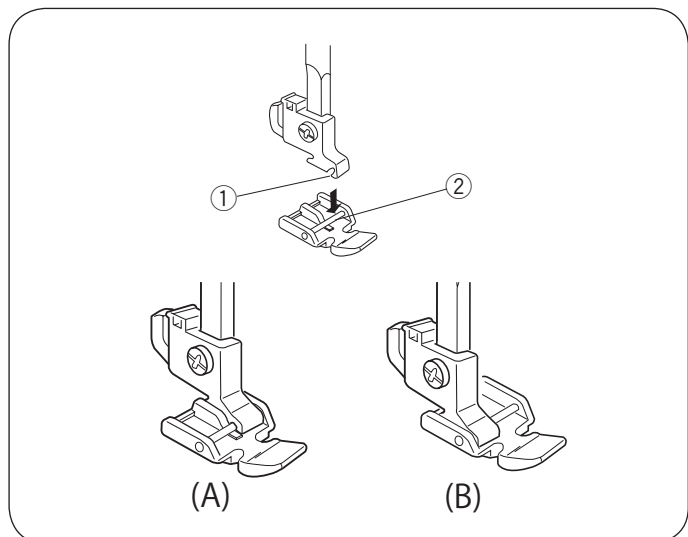
- |                    |                |
|--------------------|----------------|
| ① Vzor stehu:      | A              |
| ② Přítlačná patka: | Zipová patka E |
| ③ Napětí nitě:     | 3 - 6          |
| ④ Délka stehu:     | 1.5 - 4        |
| ⑤ Šířka stehu:     | 5              |

### Nasazení zipové patky

**A:** Pro ušití levé části zipu nasadte zipovou patku na pravou upevňovací hřídelku patky.

**B:** Pro ušití pravé části zipu nasadte zipovou patku na levou hřídelku patky.

- ① Drážka
- ② Hřídelka



### Příprava látky

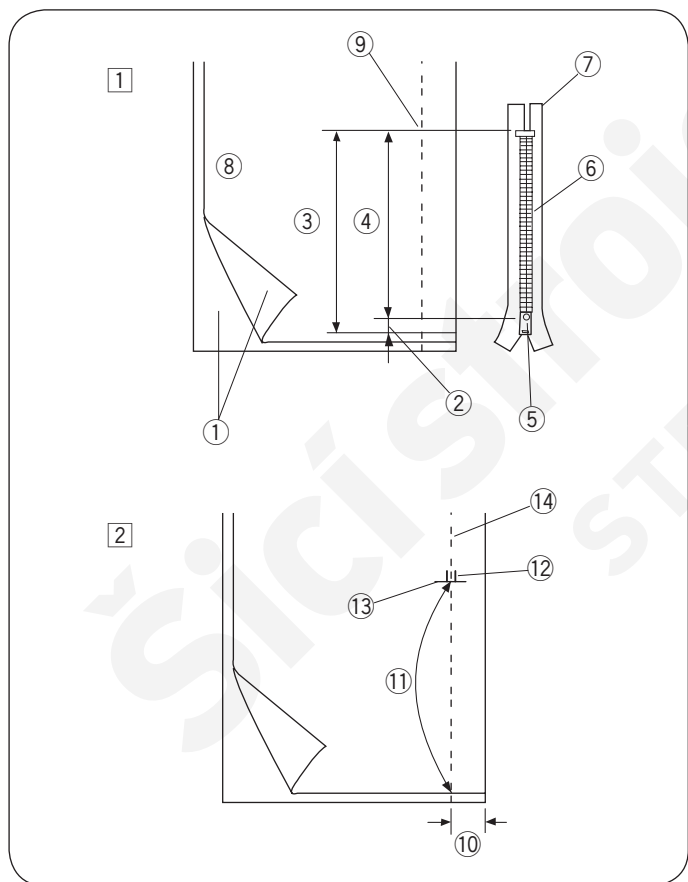
① Přidejte 3/8" (1 cm) k velikosti zipu. Toto bude celková délka zipového otvoru.

- ① Lícová strana látky
- ② 3/8" (1 cm)
- ③ Délka zipového otvoru
- ④ Velikost zipu
- ⑤ Jezdec
- ⑥ Zoubky zipu
- ⑦ Zipová páska
- ⑧ Rubová strana látky
- ⑨ Konec zipového otvoru

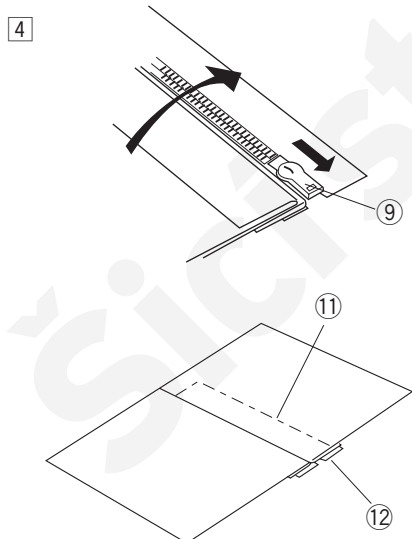
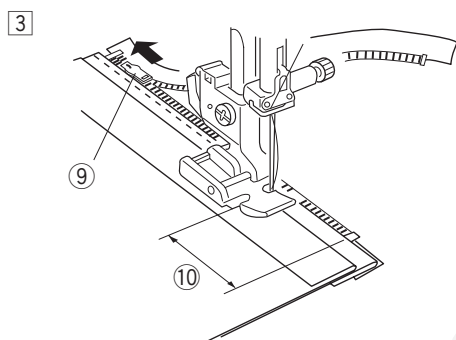
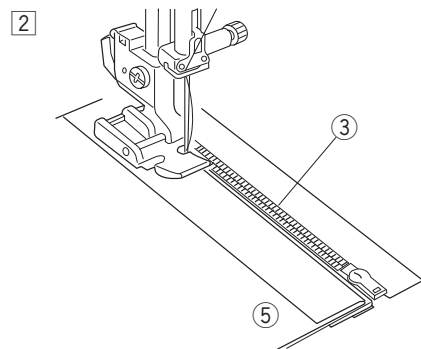
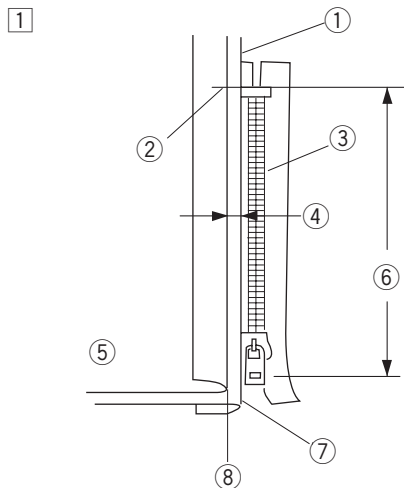
② Přiložte k sobě lícové (horní) strany látek. Ušijte dolní šev 5/8" (2 cm) od pravé hrany ke spodnímu konci zipu. Ušijte několik stehů ve zpětném chodu pro zapoštění.

Zvyšte délku stehu na "4", nastavte napětí horní nitě na "1" a prostehujte celou délku zipu.

- ⑩ 5/8" (2 cm)
- ⑪ Stehování
- ⑫ Zpětné stehy
- ⑬ Konec zipového otvoru
- ⑭ Dolní šev



## Šití zipu



- 1 Nasadíte zipovou patku na pravou hřídelku. Založte horní vrstvu švového přídavku. Založte spodní vrstvu švového přídavku a ponechtejte 1/8" (0.4 cm) přídavku látky.

- 1 Dolní vrstva
- 2 Konec zipového otvoru
- 3 Zoubky zipu
- 4 1/8" (0.4 cm) přídavek
- 5 Horní vrstva
- 6 Velikost zipového otvoru
- 7 Přeložená hrana
- 8 Stehování

- 2 Přiložte zoubky zipu podél hrany přídavku a přistehujte zipovou pásku ke spodní vrstvě látky. Srovnejte zipovou patku s hranou přídavku. Vraťte napětí horní nitě na původní nastavení. Došijte šev po celé délce zipové pásky.

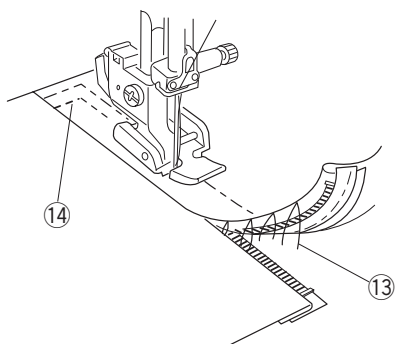
- 3 Zastavte stroj 2" (5 cm) před dosažením jezdec s jehlou v látce a zdvihněte patku, poté rozeptejte několik centimetrů zipu a získejte prostor pro šití.

- 9 Jezdec
- 10 2" (5 cm)

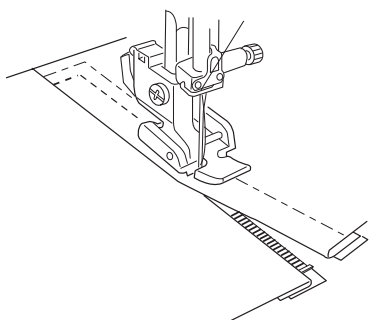
- 4 Odstraňte látku a zapněte zip. Vezměte horní vrstvu látky a položte ji přes zip. Přistehujte zipovou pásku k horní vrstvě látky.

- 11 Stehování
- 12 Zipová páska

5



6



5 Zdvihněte a odstraňte patku a znovu ji nasadte na levou hřídelku.

Začněte přesně pod spodním koncem zipu, šijte napříč látkou ve vzdálenosti asi 3/8" (1 cm) od linie stehování.

Otočte látkou o 90° a došijte šev po celé délce zipové pásky. Před dosažením jezdce zastavte stroj s jehlou v látce a zdvihněte patku. Pro vypárání několika stehů původního stehování použijte páráček.

13 Vypárané stehování

14 3/8" (1 cm)

6 Rozepněte několik cm zipu a získejte tím prostor pro další šití. Na konci švu ušijte několik stehů ve zpětném chodu. Jakmile jsou obě části zipu došity, použijte páráček pro odstranění stehování.

## Slepé lemování

### Nastavení stroje

- |                    |                            |
|--------------------|----------------------------|
| ① Vzor stehu:      | E nebo H                   |
| ② Přítlačná patka: | Patka pro slepé lemování G |
| ③ Napětí nitě:     | 2 - 4                      |
| ④ Délka stehu:     | 1 - 3                      |
| ⑤ Šířka stehu:     | 5                          |

- ① U těžkých materiálů, které se třepí je třeba nejdříve zaobroubit hrany.  
Přeložte lem pod látku dle obrázku the fabric u jemných a střední materiálů.  
Přeložte lem rubovou stranou nahoru a vytvořte 1/8" (0.5 cm) přídavek.  
1. Rubová strana látky  
2. 1/8" (0.5 cm)  
3. Těžké materiály  
4. Střední a jemné materiály

- ② Umístěte látku tak, aby jehla procházela přesně přeloženou hranou látky při pohybu vlevo.  
Spusťte přítlačnou patku.

- ③ Otočte šroubkem a srovnejte vodič na patce s přeloženou hranou tak, aby jehla procházela přesně hranou záhybu. Pokud jehla prochází příliš vlevo, posuňte vodič malinko doleva.  
Pokud jehla neprochází záhybem, posuňte vodič doprava. Šijte pomalu a ved'te přeloženou hranu podél vodiče.  
5. Šroubek  
6. Vodič  
7. Přeložená hrana látky

- ④ Rozevřete a přežehlete po došití látky.  
8. Lícová strana látky

### Poznámka:

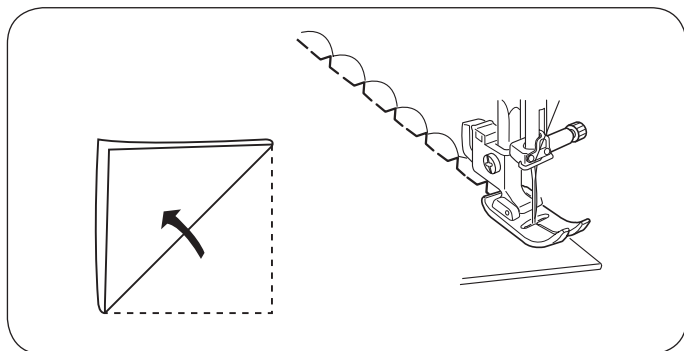
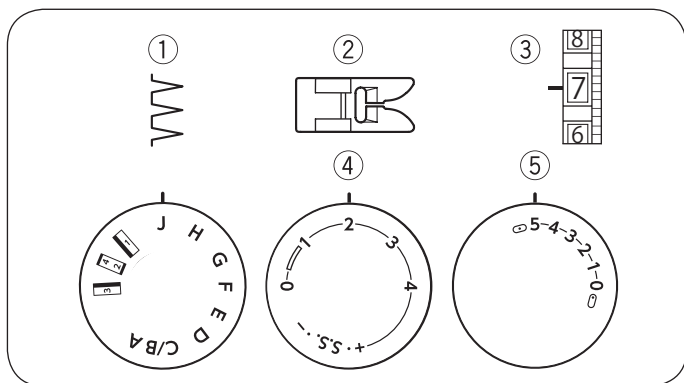
Pokud jehla prochází příliš vlevo, stehy budou viditelné na lícové straně látky.

## ODDÍL 5. Dekorativní stehy

### Lasturový steh

#### Nastavení stroje

- |                    |                |
|--------------------|----------------|
| ① Vzor stehu:      | J              |
| ② Přítlačná patka: | Zigzag patka A |
| ③ Napětí nitě:     | 6 - 8          |
| ④ Délka stehu:     | 2 - 3          |
| ⑤ Šířka stehu:     | 5              |

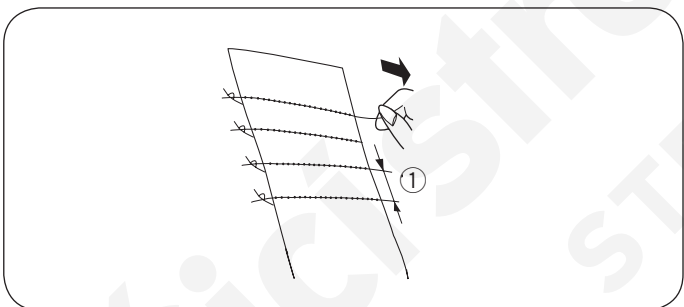
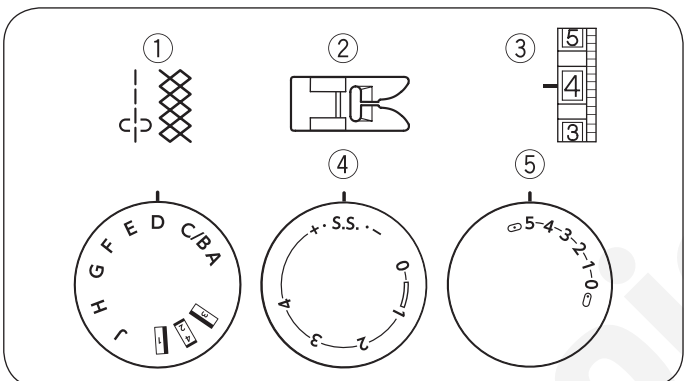


Přiložte přeloženou hranu k otvoru v patce. Jehla by měla procházet vpravo mimo hranu látky tak, aby došlo ke zformování "lastur".

### Nabírání

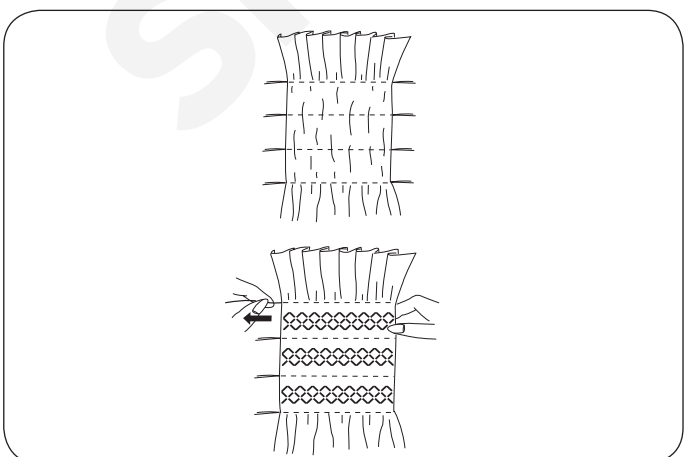
#### Nastavení stroje

- |                    |                |
|--------------------|----------------|
| ① Vzor stehu:      | A, D           |
| ② Přítlačná patka: | Zigzag patka A |
| ③ Napětí nitě:     | 1 - 4          |
| ④ Délka stehu:     | S.S.           |
| ⑤ Šířka stehu:     | 5              |



Zvolte jemnou a lehkou látku jako batist, apod. Ustříhněte látku 3x delší, než je plánovaná šířka projektu. Zvyšte délku stehu na "4" a uvolněte napětí horní nitě na "1". Ušijte řady rovných stehů asi 3/8" (1 cm) od sebe napříč oblastí, kterou chcete nabírat.  
① 1 cm (3/8")

Svažte nitě podél jednoho konce. Na druhém konci zatáhněte za spodní nitě a vytvořte pravidelné nabírání, poté zajistěte nitě. Vraťte napětí horní nitě na původní hodnotu.



Ušijte řady nabíracích stehů mezi původními rovnými stehy. Odstraňte rovné stehy.



## Aplikace

### Nastavení stroje

- |                    |                |
|--------------------|----------------|
| ① Vzor stehu:      | C              |
| ② Přítlačná patka: | Zigzag patka A |
| ③ Napětí nitě:     | 1 - 4          |
| ④ Délka stehu:     | 0.5 - 1        |
| ⑤ Šířka stehu:     | 5              |

Přistehujte (nebo přičehlete pomocí výztuhy) aplikaci na látku. Prošívajte aplikaci podél vnější hrany. Při šití rohů spusťte jehlu do látky. Zdvihněte přítlačnou patku a otočte látkou doprava nebo doleva.

## Sámky

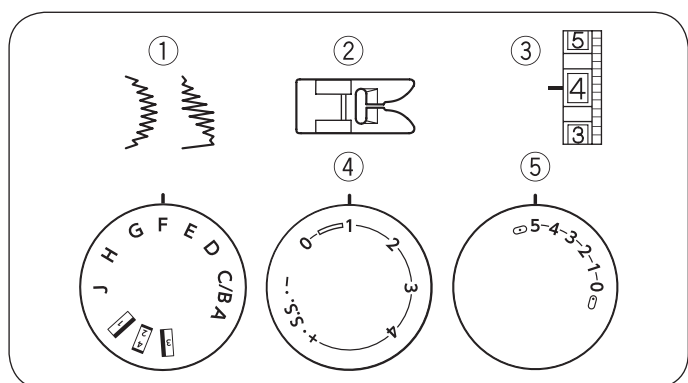
### Nastavení stroje

- |                    |                            |
|--------------------|----------------------------|
| ① Vzor stehu:      | A                          |
| ② Přítlačná patka: | Patka pro slepé lemování G |
| ③ Napětí nitě:     | 3 - 6                      |
| ④ Délka stehu:     | 1.5 - 4                    |
| ⑤ Šířka stehu:     | 5                          |

Přeložte látku rubovými stranami k sobě a spusťte jehlu do látky 0.1 – 0.2 cm uvnitř přeložené hrany. Spusťte patku a otočte šroubek a srovnejte vodič na patce s přeloženou hranou látky.

Šijte pomalu, zatímco vedete látku podél vodiče. Rozevřete látku a přežehlete sámkou.

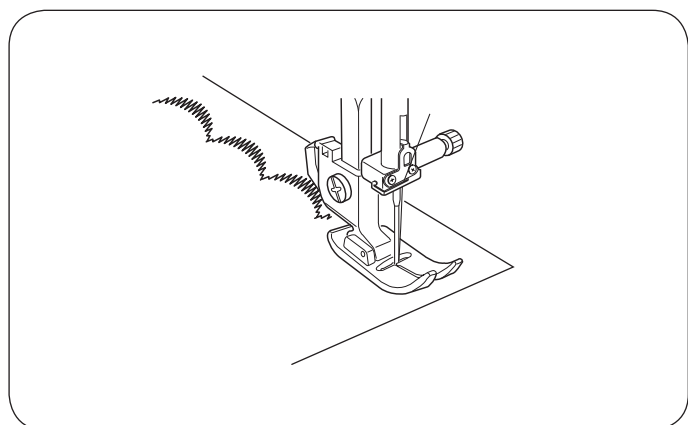
1. Šroubek
2. Vodič
3. Přeložená hrana



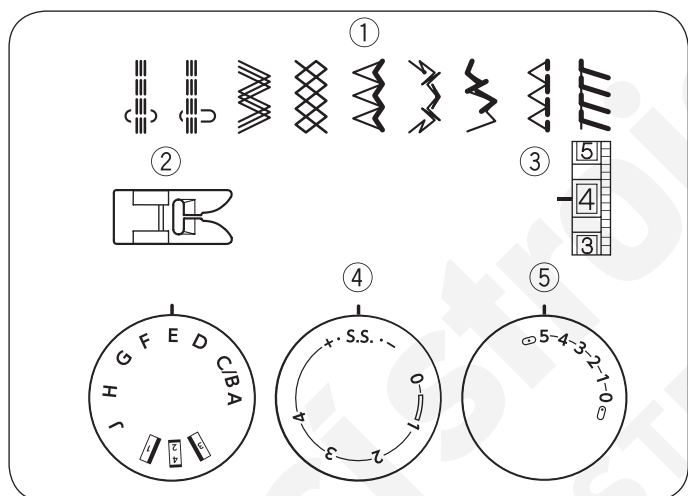
## Saténové stehy

### Nastavení stroje

- |                    |                |
|--------------------|----------------|
| ① Vzor stehu:      | F or G         |
| ② Přítlačná patka: | Zigzag patka A |
| ③ Napětí nitě:     | 1 - 4          |
| ④ Délka stehu:     | 0.5 - 1        |
| ⑤ Šířka stehu:     | 3 - 5          |



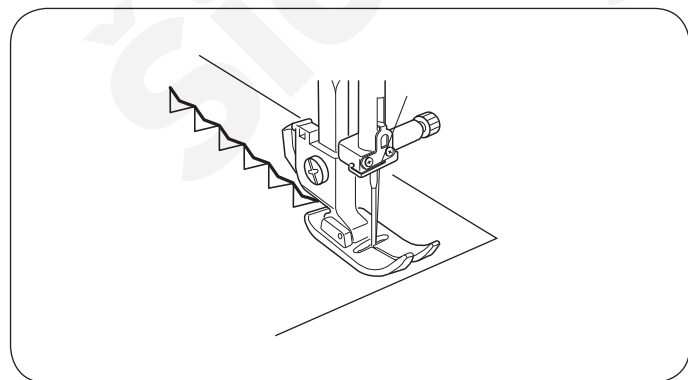
Pro jemný vzhled na látkách jako je například šifon, použijte v případě potřeby jednu vrstvu odtrhací výztuhy.



## Dekoratívni strečové stehy

### Nastavení stroje

- |                    |                |
|--------------------|----------------|
| ① Vzor stehu:      | A - J          |
| ② Přítlačná patka: | Zigzag patka A |
| ③ Napětí nitě:     | 3 - 6          |
| ④ Délka stehu:     | S.S.           |
| ⑤ Šířka stehu:     | 3 - 5          |



Dekoratívni strečové vzory se používají pro dodání kreativního a osobního vzhledu vašim šicím projektům. Opatrně vedte látku při šití a pohybu vpřed a dozadu.

## ODDÍL 6. Péče a údržba



### Varování:

Před čištěním vždy vypněte hlavní vypínač stroje a odpojte přívodní kabel z elektrické sítě.

### Poznámka:

Nerozebírejte stroj jiným způsobem, než je popsáno v této části návodu.

Odstraňte šroubek otáčením proti směru hodinových ručiček pomocí šroubováku a odstraňte držák patek.

### Čištění chapače a spodního podavače

1 Odstraňte přítlačnou patku a jehlu. Odstraňte šroubek na jehelní desce pomocí šroubováku. Odstraňte jehelní desku a vyjměte cívku.

① Šroubek

2 Vyjměte cívkové pouzdro.

② Cívkové pouzdro

3 Očistěte spodní podavač. Cívkové pouzdro otřete suchým jemným hadříkem.

4 Kartáčkem očistěte podavač a dráhu chapače.

③ Kartáček

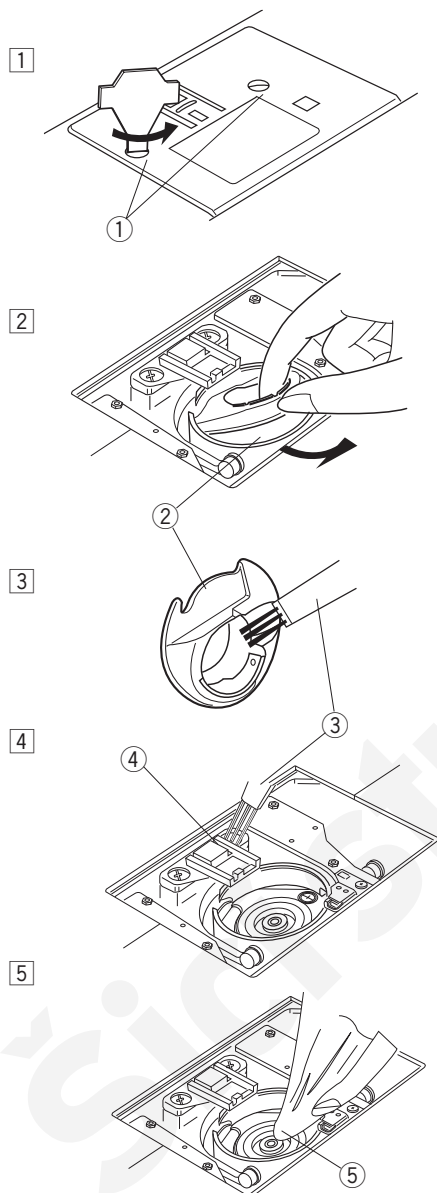
④ Podavač

5 Otřete dráhu chapače suchým jemným hadříkem.

④ Dráha chapače

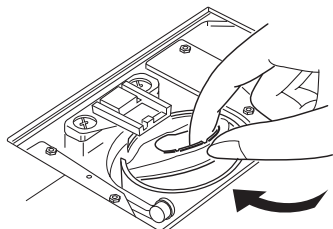
### Poznámka:

K vyčištění stroje můžete použít i vysavač.

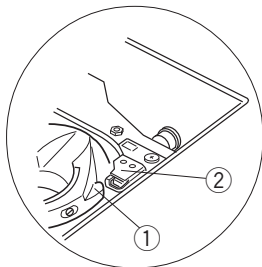


## Vložení cívkového pouzdra

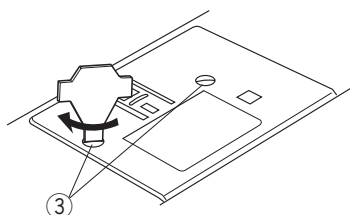
1



2



3



1 Vložte cívkové pouzdro do dráhy chapače.

2 Výčnělek na cívkovém pouzdru musí být přesně u zarážky.

- ① Výčnělek
- ② Zarážka

3 Znovu vložte cívku.  
Nasaďte jehelní desku.  
Utáhněte pevně šroubek pomocí šroubováku.  
③ Šroubek

## Problémy při šití

Problém	Příčina	Odkaz
Horní nit se trhá.	<ol style="list-style-type: none"> <li>1. Horní nit není správně navlečena.</li> <li>2. Napětí horní nitě je příliš vysoké.</li> <li>3. Jehla je tupá nebo ohnutá.</li> <li>4. Jehla není správně nasazena.</li> <li>5. Horní a spodní nit nebyly před začátkem šití vytaženy pod a za přítlačnou patkou.</li> <li>6. Látky nebyla po dokončení šití vytažena dozadu.</li> <li>7. Nit je příliš silná nebo příliš jemná pro použitou jehlu.</li> </ol>	<p>Viz strana 11. Viz strana 14. Viz strana 7. Viz strana 7.</p> <p>Viz strana 15. Viz strana 15. Viz strana 7.</p>
Spodní nit se trhá.	<ol style="list-style-type: none"> <li>1. Spodní nit není správně navlečena v cívkovém pouzdru.</li> <li>2. V cívkovém pouzdru se nahromadily nečistoty.</li> <li>3. Cívka je poškozená a neotáčí se hladce.</li> <li>4. Nit je na cívce navinuta příliš volně.</li> </ol>	<p>Viz strana 10 Viz strana 30 Vymeňte cívku. Znovu naviňte cívku.</p>
Jehla se láme.	<ol style="list-style-type: none"> <li>1. Jehla není správně nasazena.</li> <li>2. Jehla je tupá nebo ohnutá.</li> <li>3. Jehelní svorka není správně dotažená.</li> <li>4. Je použita nesprávná patka.</li> <li>5. Látky nebyla po dokončení šití vytažena směrem dozadu.</li> <li>6. Jehla je příliš jemná pro šitý materiál.</li> </ol>	<p>Viz strana 7. Viz strana 7. Viz strana 7. Použijte správnou patku. Viz str. 15. Viz strana 7.</p>
Horní nit vytváří smyčky.	<ol style="list-style-type: none"> <li>1. Napětí horní nitě je příliš nízké.</li> <li>2. Síla jehly není vhodná pro použité nitě.</li> </ol>	<p>Viz strana 14. Viz strana 7.</p>
Stehy vynechávají.	<ol style="list-style-type: none"> <li>1. Jehla není správně nasazena.</li> <li>2. Jehla je tupá nebo ohnutá.</li> <li>3. Jehla a/nebo nit není vhodná pro šitý materiál.</li> <li>4. Horní nit není správně navlečena.</li> <li>5. Je použita nekvalitní jehla.</li> </ol>	<p>Viz strana 7. Viz strana 7. Viz strana 7. Viz strana 11. Vymeňte jehlu.</p>
Švy se krčí.	<ol style="list-style-type: none"> <li>1. Napětí horní nitě je příliš vysoké.</li> <li>2. Horní nit není správně navlečena.</li> <li>3. Jehla je příliš silná pro šitý materiál.</li> <li>4. Steh je příliš dlouhý pro šitý materiál.</li> </ol> <p>* Na jemné látky použijte stabilizátor nebo výztuhu.</p>	<p>Viz strana 14. Viz strana 11. Viz strana 7. Snižte délku stehu.</p>
Látka není hladce podávána.	<ol style="list-style-type: none"> <li>1. V podavači se nahromadily nečistoty.</li> <li>2. Stehy jsou příliš jemné.</li> <li>3. Podavač nebyl znovu aktivován po předchozím spuštění.</li> </ol>	<p>Viz strana 30. Zvyšte délku stehu. Viz strana 5.</p>
Stroj nefunguje.	<ol style="list-style-type: none"> <li>1. Stroj není zapojen v el. síti.</li> <li>2. V dráze chapače se zachytily nitě.</li> <li>3. Navíjecí hřídel cívky je v pozici pro navíjení.</li> </ol>	<p>Viz strana 4. Viz strana 30. Viz strana 9.</p>
Stehy jsou nepravidelné.	<ol style="list-style-type: none"> <li>1. Stehy nejsou vyrovnané.</li> </ol>	<p>Viz strana 13.</p>
Knoflíková dírka není správně ušita.	<ol style="list-style-type: none"> <li>1. Hustota stehu není vhodná pro šitý materiál.</li> <li>2. Nebyla použita výztuha pro strečové látky.</li> </ol>	<p>Viz strana 21. Použijte výztuhu.</p>
Stroj je hlučný.	<ol style="list-style-type: none"> <li>1. V podavači se nahromadily nečistoty.</li> <li>2. V cívkovém pouzdru se nahromadily nečistoty.</li> </ol>	<p>Viz strana 30. Viz strana 30.</p>