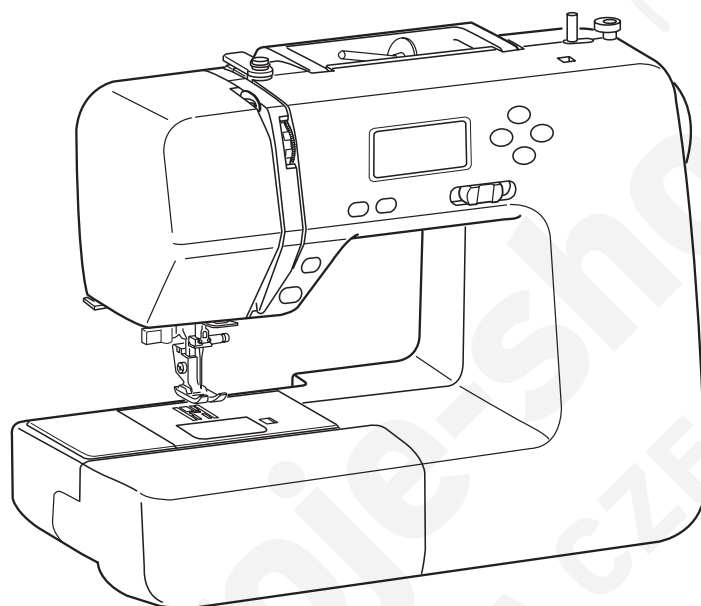


Návod k použití

Janome Juno E1050



Prodloužená Janome záruka 3 roky dle podmínek www.janomeclub.cz

Důležité bezpečnostní pokyny

Při používání elektrických zařízení je třeba dbát základních bezpečnostních opatření, včetně následujících:

Tento šicí stroj je navržen a vyroben pouze pro domácí použití. Čtěte všechny pokyny ještě před použitím šicího stroje.

Nebezpečí — Pro snížení rizika zásahu el. proudem:

1. Zařízení nikdy neponechávejte bez dohledu, pokud je zapnuté. Vždy odpojte šicí stroj ze zásuvky ihned po použití a před čištěním.

Varování — Pro snížení rizika popálení, ohně, el. šoku nebo zranění osob:

1. Nedovolte, aby zařízení bylo používáno jako hračka. Pokud je zařízení používáno dětmi nebo v jejich blízkosti, vždy je třeba doзору dospělé osoby zodpovědné za jejich bezpečí.
2. Používejte zařízení pouze pro účel k jakému bylo vyrobeno a jak je popsáno v tomto návodu. Používejte pouze příslušenství doporučené výrobcem jak je popsáno v tomto návodu.
3. Nikdy nepoužívejte šicí stroj, pokud má poškozenou zástrčku nebo kabel, nefunguje správně, bylo upuštěno nebo přišlo do styku s vodou.
Vraťte tento šicí stroj do nejbližšího servisního místa pro případnou kontrolu a opravu.
4. Nikdy nepoužívejte zařízení, pokud je kterýkoliv z ventilačních otvorů blokován. Udržujte ventilační otvory stroje a pedál čisté.
5. Nikdy nevkládejte žádné předměty do otvorů stroje.
6. Nepoužívejte venku.
7. Nepoužívejte v místnostech, kde dochází k používání aerosolových sprejů nebo ke zpracovávání kyslíku.
8. Pro odpojení přepněte všechny ovladače do pozice vypnuto ("O"), poté vytáhněte přívodní kabel.
9. Neodpojujte taháním za kabel. Pro odpojení uchopte za zástrčku, nikoliv za kabel.
10. Nepřibližujte prsty k pohyblivým částem stroje. Zvláštní péči věnujte okolí jehly a/nebo ořezovému ostří.
11. Vždy používejte správnou stehovou desku. Nesprávná stehová deska může poškozovat jehlu.
12. Nepoužívejte ohnuté jehly.
13. Při šití netahejte ani nepostrkujte látku. Může dojít k poškození jehly.
14. Vypněte šicí stroj ("O") pokud provádíte jakékoliv úpravy v oblasti jehly, jako jsou: navlékání jehly, výměna jehla, navlékání spodní nitě nebo výměna přítlačné patky apod.
15. Vždy odpojte zařízení z el. sítě, pokud odstraňujete kryt, provádíte mazání nebo jiné úpravy zmíněné v tomto manuálu.

Uchovejte tyto instrukce

Pouze pro Evropu:

Toto zařízení mohou používat děti od 8 let a osoby se sníženými schopnostmi vnímání nebo nedostatkem zkušeností a znalostí pokud mají dozor nebo pokyny k používání zařízení bezpečným způsobem a chápou rizika s tím spojená. Děti by si neměly se zařízením hrát. Čištění a uživatelskou údržbu by děti neměly provádět bez dozoru.

Mimo Evropu (s výjimkou U.S.A a Kanady):

Toto zařízení není určeno pro použití osobám (včetně dětí) se sníženými schopnostmi vnímání nebo nedostatkem zkušeností, pokud nemají dozor osoby zodpovědné za jejich bezpečí.

Na děti je třeba dohlížet, aby nepoužívaly zařízení jako hračku.



Mějte, prosím, na paměti, že tento výrobek je třeba bezpečně recyklovat v souvislosti s platnou legislativou o elektrických/elektronických výrobcích. V případě pochyb, prosím, kontaktujte prodejce. (Pouze Evropská unie)

OBSAH

ODDÍL I. Názvy částí

Názvy částí.....	2
Standardní příslušenství.....	3
Pracovní plocha/stolek.....	3

ODDÍL II. Příprava k šití

Zapojení do el. sítě.....	4
Před použitím šicího stroje.....	4
Posuvný ovladač rychlosti šití.....	5
Ovládání rychlosti šití.....	5
Ovládací tlačítka stroje.....	6-7
Odstanění a nasazení držáku patek.....	8
Výměna přítlačné patky.....	8
Páčka pro zdvih a spuštění přítlačné patky.....	8
Zdvih a spuštění podavače.....	9
Výměna jehel.....	9
Volba nití a jehel.....	9
Navíjení cívek.....	10-12
Navlékání stroje.....	13
Navlékač nitě.....	14
Vytažení spodní nitě.....	15
LCD Displej.....	16
Vzory stehů.....	16
Upravení napětí horní nitě u rovného stehu.....	17
Upravení napětí horní nitě u zigzag stehu.....	18

ODDÍL III. Základní šití

Šití rovným stehem.....	19
Stehová deska.....	20
Rovný steh.....	21
Lock-a-Matic steh.....	21
Zajišťovací steh.....	21
Strečový steh.....	21
Trojité strečový steh.....	22
Plastický steh.....	22
Sedlový steh.....	22
Zigzag steh.....	23
Obrubování zigzag stehem.....	24
Několikanásobný zigzag.....	24
Úpletový steh.....	24
Overlockový steh.....	25
Různé druhy knoflíkových dírek a jejich použití.....	25
Čtverhranná knoflíková dírka.....	26-27
Úprava šířky a hustoty stehu u knoflíkových dírek.....	28
Knoflíková dírka s oblým koncem.....	28
Knoflíková dírka ve tvaru klíčové dírky.....	28
Kordová knoflíková dírka.....	29
Látací steh.....	30
Ryglování.....	31
Očko.....	31
Šití zipů.....	32-33
Slepý lem.....	34
Přišívání knoflíků.....	35
Lasturový steh.....	35
Aplikace.....	36

ODDÍL IV. Dekorativní stehy

Vroubkování.....	36
Nabírání.....	37
Patchworkové sešívání.....	37
Fagotový steh.....	38
Saténové stehy.....	38
Křížkový steh.....	39
Dekorativní stehy.....	39
Kombinace dekorativní stehů.....	40
Úprava nepravidelných stehů.....	40

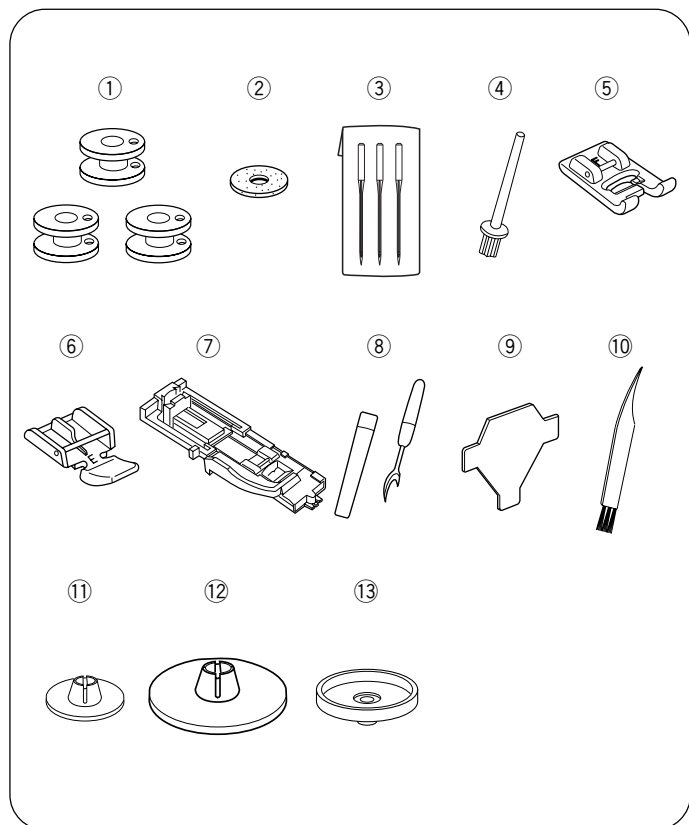
ODDÍL V. Péče a údržba

Čištění dráhy chapače a podavače.....	41
Vkládání cívkového pouzdra.....	41
Problémy při šití a varovné signály.....	42
Problémy při šití.....	43

ODDÍL I. Názvy částí

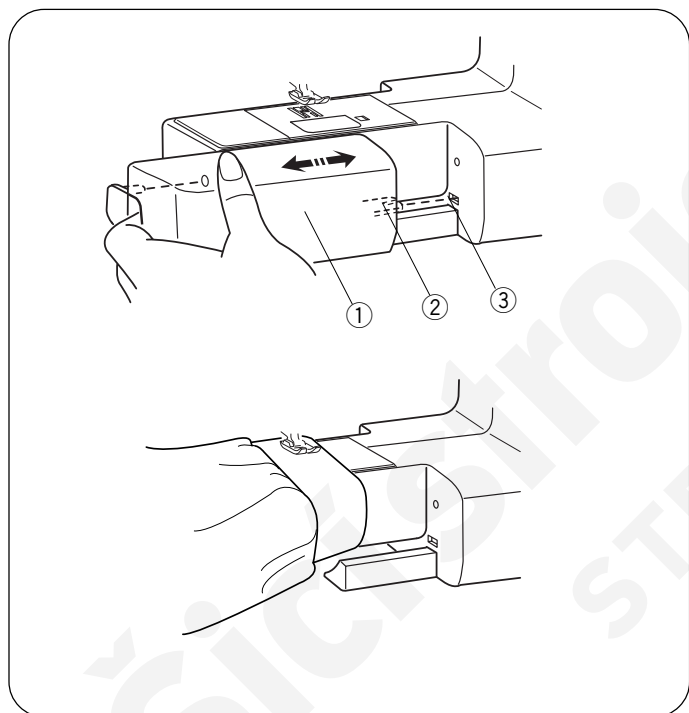
Názvy částí

- ① Pracovní plocha (box na příslušenství)
- ② Jehelní deska
- ③ Navlékač nitě
- ④ Ořez nití
- ⑤ Čelní kryt
- ⑥ Posuvná páčka horní nitě
- ⑦ Kolečko nastavení napětí horní nitě
- ⑧ Kolíček na špulku
- ⑨ Velký držák špulek
- ⑩ Navíjecí hřídel cívek
- ⑪ Zarážka navíječe cívek
- ⑫ Otvor pro přidavný kolíček
- ⑬ Tlačítka nastavení hodnot
- ⑭ Kurzorová tlačítka
- ⑮ LCD displej
- ⑯ Posuvný ovladač rychlosti šití
- ⑰ Tlačítko jehla nahore/dole
- ⑱ Auto-lock tlačítko
- ⑲ Tlačítko zpětného chodu
- ⑳ Start/stop tlačítko
- ㉑ Kryt cívky
- ㉒ Přítlačná patka (Zigzag patka A)
- ㉓ Držák patek
- ㉔ Šroubek jehelní svorky
- ㉕ Jehla
- ㉖ Tlačítko pro uvolnění krytu cívky
- ㉗ Zásuvka pro přívodní kabel
- ㉘ Jack pro zapojení pedálu
- ㉙ Hlavní vypínač
- ㉚ Ruční kolo
- ㉛ Držadlo pro přenášení
- ㉜ Horní vodič nitě
- ㉝ Páčka přítlačné patky
- ㉞ Knoflíková páčka
- ㉟ Volné rameno
- ㊱ Páčka pro spuštění podavače
- ㊲ Pedál
- ㊳ Přívodní kabel



Standardní příslušenství

- ① Cívka
- ② Plstěná podložka
- ③ Sada jehel
- ④ Přídavný kolíček na špulku
- ⑤ Saténová patka F
- ⑥ Zipová patka E
- ⑦ Automatická knoflíková patka R
- ⑧ Páráček
- ⑨ Šroubovákový klíč
- ⑩ Kartáček
- ⑪ Malý držák špulek
- ⑫ Velký držák špulek
- ⑬ Stojánek na špulku



Pracovní plocha - box na příslušenství

Stolek/box na příslušenství ① umožňuje rozšíření pracovní plochy a lze jej snadno odstranit pro šití na volném ramenu.

- ① Pracovní plocha
- ② Vidlička
- ③ Výřez

• Odstranění stolku

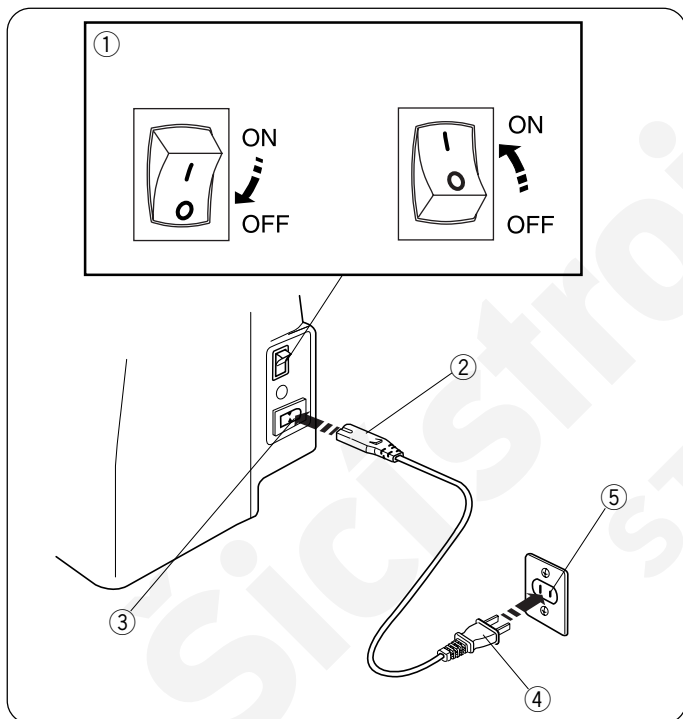
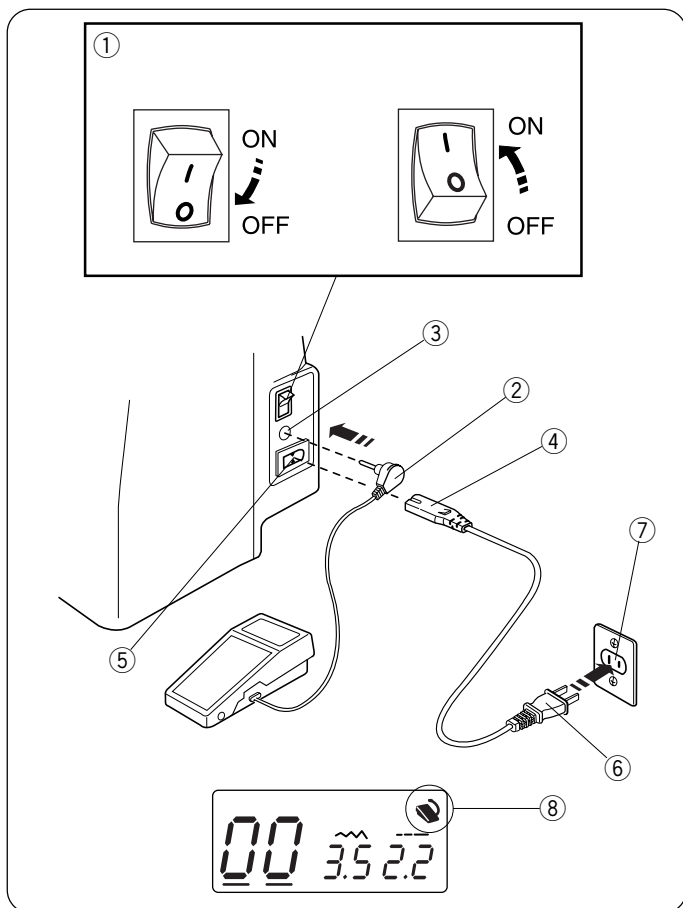
Vytáhněte stolek ze stroje, viz obrázek.

• Nasazení stolku

Nasuňte stolek na stroj, vidličku ② do výřezu ③ dokud stolek nezacvakne bezpečně do stroje.

• Šití na volném ramenu

Šití na volném ramenu se používá pro zapravování kolen, látání ponožek, šití manžet nebo hůře přístupných částí oblečení.



Operační pokyny:

Symbol "O" na vypínači značí "vypnutou" pozici vypínače.

U zařízení s polarizovanou zástrčkou (jedna vidlička širší než druhá): Pro snížení rizika zásahu el. proudem je tato zásuvka vyrobena tak, aby ji bylo možné vložit do zásuvky pouze jedním způsobem. Pokud přesto nepasuje, kontaktujte kvalifikovaného elektrikáře pro úpravu zástrčky. (Pouze U.S.A. a Kanada).

* Pedál model YC-485EC-1 je určený pro tento šicí stroj.

ODDÍL II. Příprava k šití

Zapojení do elektrické sítě

• Použití pedálu

Vypněte hlavní vypínač stroje ①.

Vložte zástrčku kabelu pedálu ② do jacku stroje ③.

Vložte zástrčku přívodního kabelu ④ do zásuvky stroje ⑤.

Vložte druhou koncovku přívodního kabelu ⑥ do zásuvky ve zdi ⑦. Zapněte hlavní vypínač stroje ①.

Ikonka pedálu ⑧ se zobrazí, jakmile je pedál zapojen do stroje.

- ① Hlavní vypínač
- ② Zástrčka kabelu pedálu
- ③ Jack pro připojení kabelu
- ④ Zástrčka kabelu do stroje
- ⑤ Zásuvka stroje
- ⑥ Zástrčka přívodního kabelu
- ⑦ Zásuvka ve zdi
- ⑧ Ikonka pedálu

• Použití tlačítka start/stop

Vypněte hlavní vypínač stroje ①.

Vložte zástrčku kabelu pedálu ② do zásuvky stroje ③.

Zástrčku přívodního kabelu ④ vložte do zásuvky ve zdi ⑤. Zapněte hlavní vypínač ①.

- ① Hlavní vypínač
- ② Zástrčka kabelu stroje
- ③ Zásuvka stroje
- ④ Zástrčka přívodního kabelu
- ⑤ Zásuvka ve zdi

Poznámka:

Tlačítko start/stop nefunguje, pokud je připojen pedál.



Varování:

Při šití vždy sledujte šicí oblast a nedotýkejte se pohyblivých částí stroje, jako jsou posuvná páčka horní nitě, ruční kolo nebo jehla.

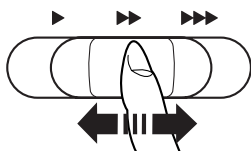
Vždy vypněte hlavní vypínač stroje a odpojte přívodní kabel stroje ze zásuvky:

- pokud necháváte stroj bez dozoru.
- pokud nasazujete nebo odstraňujete části.
- pokud čistíte stroj.

Nepokládejte na pedál žádné předměty, může dojít k náhlému spuštění stroje.

Before Using Your Sewing Machine

Before using your sewing machine for the first time, place a scrap of fabric under the presser foot and run the machine without thread for a few minutes. Wipe away any oil which may appear.

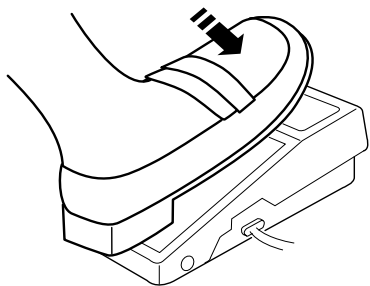


Posuvný ovladač rychlosti šití

Rychlost šití lze ovládat pomocí tlačítka v závislosti na šicích podmínkách.

Pro zvýšení rychlosti šití posuňte ovladač směrem vpravo.

Pro snížení rychlosti šití posuňte ovladač směrem vlevo.

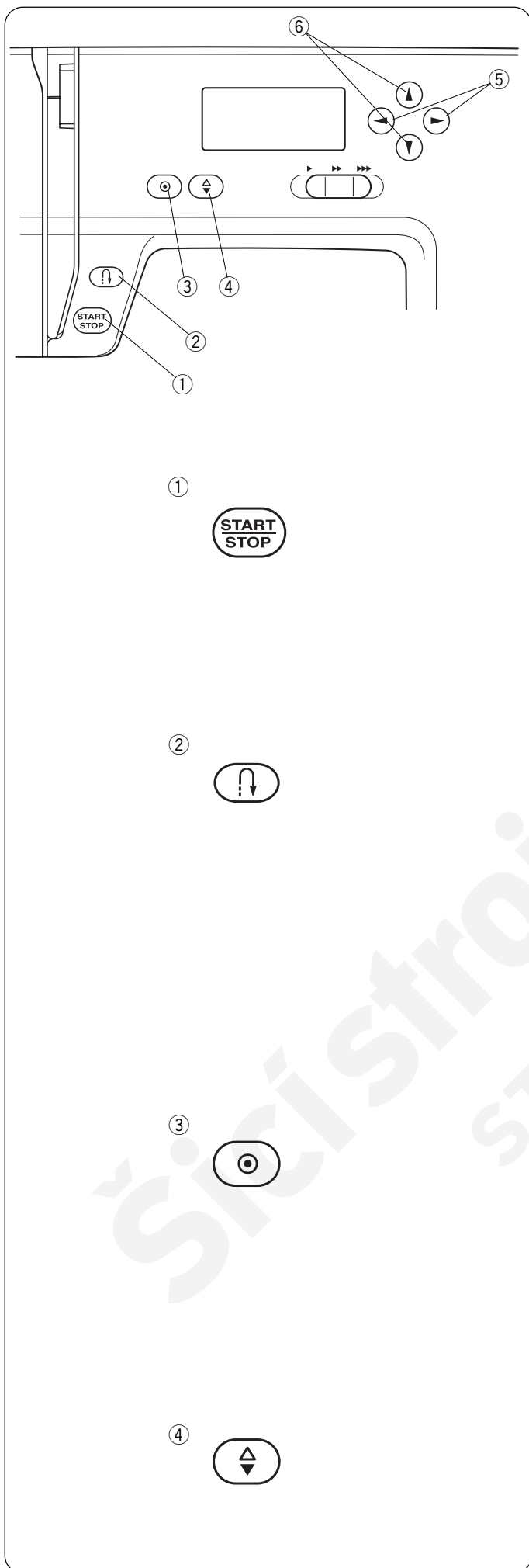


Ovládání rychlosti šití

Sešlápněte pedál pro spuštění stroje.

Čím více budete pedál stlačovat, tím rychleji bude stroj šít. Maximální rychlost šití je nastavena posuvným ovladačem rychlosti šití.

Ovládací tlačítka stroje



① Start/Stop tlačítko

Spusťte přitlačnou patku.

Stiskněte tlačítko start/stop ① pro spuštění stroje.

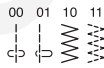
Stroj bude po několik prvních stehů šít pomalu; poté se rozjede na rychlost nastavenou na posuvném ovladači rychlosti.

Stiskněte tlačítko start/stop ① znovu pro zastavení stroje.

Poznámky:

- Stroj bude šít pomalu, dokud budete tisknout tlačítko start/stop ①.
- Tlačítko start/stop ① nelze použít, pokud je ke stroji připojen pedál.

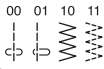
② Tlačítko zpětného chodu

Volbou stehů:  (00, 01, 10, 11) bude šít stroj ve zpětném chodu, dokud budete tlačítko tisknout.

Pokud stisknete tlačítko zpětného chodu při šití jiných stehů, stroj ihned ušije zapošivací stehy a automaticky se zastaví.

Pokud stisknete tlačítko zpětného chodu při šití se vzory 00, 01, 10 nebo 11 a pedál není připojen, stroj bude šít zpětně, dokud budete tlačítko tisknout a zastaví se, jakmile tlačítko uvolníte.

③ Auto-lock tlačítko

Volbou stehů:  (00, 01, 10, 11) stroj ihned ušije zapošivací stehy a automaticky se zastaví, jakmile stisknete tlačítko auto-lock.

Pokud stisknete tlačítko auto-lock button při šití jakýmkoliv jiným stehem, stroj ušije zapošivací stehy na konci aktuálního vzoru a poté se automaticky zastaví.

④ Tlačítko jehla nahore/dole

Stiskněte toto tlačítko pro posun jehly nahoru nebo dolů. Stroj se po došití zastaví s jehlou nahore nebo dole v závislosti na poloze nastavené tímto tlačítkem.

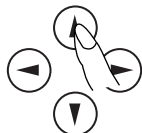
⑤



⑦



⑥

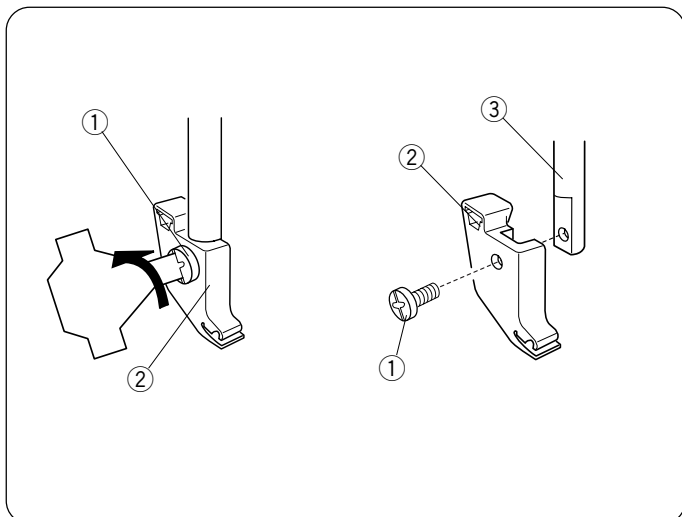


⑤ Kurzorová tlačítka

Tato tlačítka se používají pro posun kurzoru ⑦.
 Stiskem ► tlačítka posunete kurzor vpravo.
 Stiskem ◄ tlačítka posunete kurzor vlevo.

⑥ Tlačítka nastavení hodnot

Použijte tato tlačítka pro změnu nastavení hodnot.
 Posuňte kurzor pod číslici, kterou chcete změnit.
 Stiskem ▲ tlačítka zvýšíte hodnotu.
 Stiskem ▼ tlačítka snížíte hodnotu.



Odstranění a nasazení držáku patek



Upozornění:

Před odstraňováním nebo nasazováním držáku patek vždy vypněte hlavní vypínač stroje.

• Odstranění držáku patek

Odstraňte šroubek ① otáčením proti směru hodinových ručiček pomocí šroubováku.

• Nasazení držáku patek

Přiložte držák patek otvorem ② k otvoru v přítlačné tyči ③. Vložte šroubek ① do otvoru. Utáhněte šroubek ① otáčením po směru hodinových ručiček pomocí šroubováku.

- ① Setscrew
- ② Foot holder
- ③ Presser bar

Výměna přítlačné patky



Upozornění:

Před výměnou přítlačné patky vypněte hlavní vypínač stroje. Vždy zvolte správnou patku pro použitý vzor. Použitím nesprávné patky může dojít k poškození jehly.

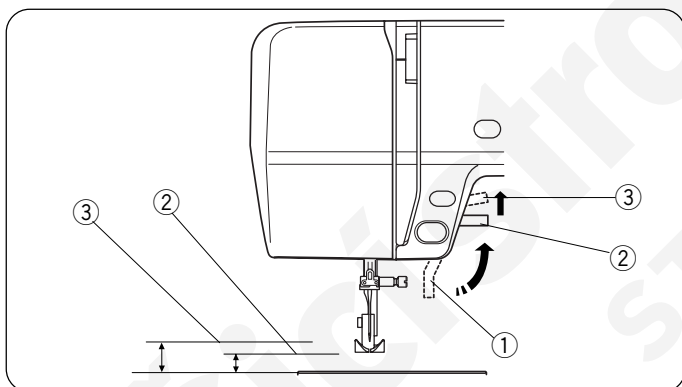
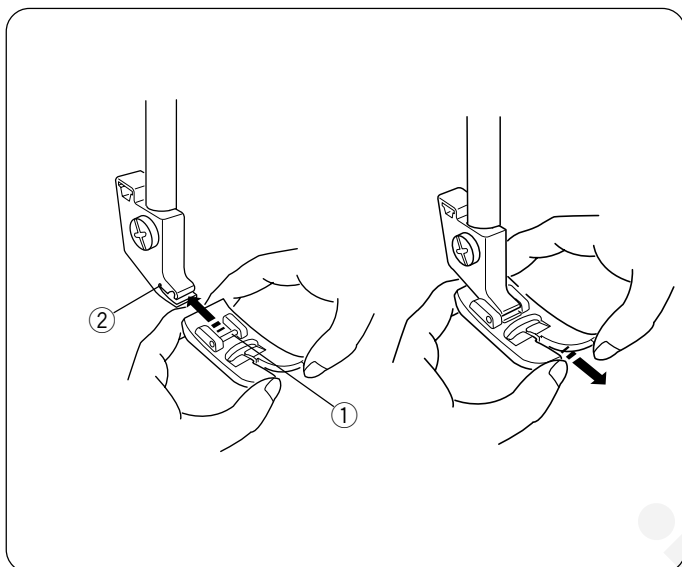
• Nasazení přítlačné patky

Vložte hřídelku patky ① do výřezu ② v držáku patek a zatlačte ji pro zafixování.

- ① Hřídelka
- ② Výřez

• Odstranění přítlačné patky

Vytáhněte patku ve směru šipky pro její odstranění.

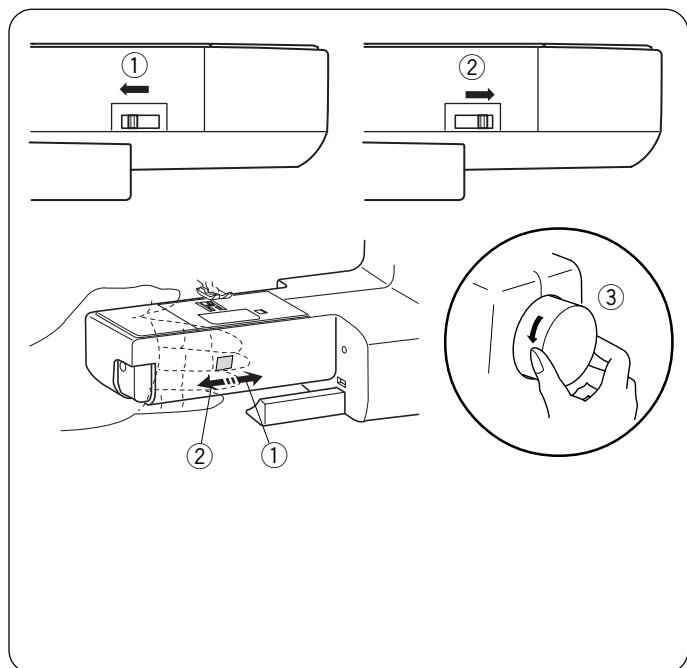


Páčka pro zdvih a spouštění přítlačné patky

Páčka ① slouží pro zdvih a spouštění patky.

Patku lze zvednout asi o 1/4" (0.6 cm) výše, než je běžná zdvižená pozice ② pro snadné odstranění patky, nebo pro lepší umístění silnějšího materiálu pod patku.

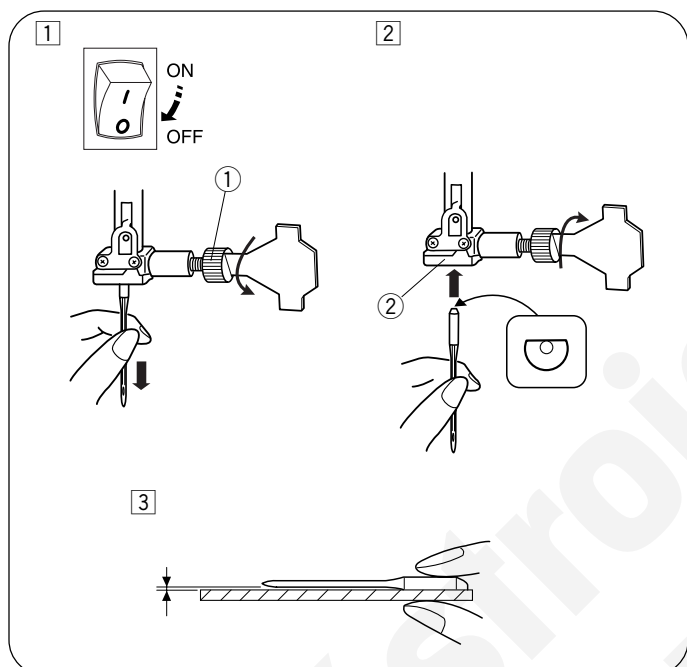
- ① Páčka přítlačné patky
- ② Běžná pozice nahore
- ③ Extra vysoká pozice



Spuštění a zdvižení podavače

Páčka pro spuštění podavače je umístěna pod volným ramenem na zadní straně stroje.

- ① Pro spuštění podavače zatlačte páčku ve směru šipky ①.
- ② Pro zdvih podavače zatlačte páčku ve směru šipky ②, viz obrázek a otočte ručním kolem ③ směrem k sobě. Pro běžné šití musí být podavač nahoře - aktivován.



Výměna jehel



Upozornění:

Před výměnou jehly vždy vypněte hlavní vypínač stroje.

- ① Vypněte hlavní vypínač stroje. Zdvihněte jehlu do nejvyšší pozice otáčením ručního kola proti směru hodinových ručiček a spusťte přítlačnou patku. Uvolněte šroubek jehelní svorky ① otáčením proti směru hodinových ručiček. Odstraňte jehlu z jehelní svorky ②.
- ② Vložte novou jehlu do jehelní svorky ② plochou stranou směrem dozadu. Při vkládání jehly do svorky ② zatlačte jehlu co nejvíce nahoru. Pevně utáhněte šroubek jehelní svorky ① otáčením po směru hodinových ručiček.
- ③ Pro kontrolu jehly položte jehlu plochou stranou na rovný povrch (jehelní deska, sklo, atd.). Mezera mezi jehlou a povrchem by měla být rovnoměrná. Nikdy nepoužívejte tupou nebo ohnutou jehlu. Poškozená jehla může deformovat stehy při šití, nebo dokonce poškodit látku - zvláště jemné látky jako úplety, hedvábí, umělé hedvábí, apod.

① Šroubek jehelní svorky

② Jehelní svorka

Volba nití a jehel

Pro běžné šití používejte jehly o velikosti 11/75 nebo 14/90. Jemné nitě a jehly by se měly používat na lehké materiály tak, aby nedošlo k poškození látky při šití. Těžší materiály vyžadují jehlu dost dlouhou na propíchnutí všech vrstev látky, aby nedošlo k třepení horní nitě.

Vždy vyzkoušejte zvolenou jehlu na zvláštní kousek látky, kterou budete šít.

Všeobecně platí, že je třeba použít stejnou nit pro navlečení horní i spodní nitě. Při šití strečových látek, velmi jemných a syntetických látek používejte jehlu s modrým hrotem, která předchází vynechávání stehů při šití.

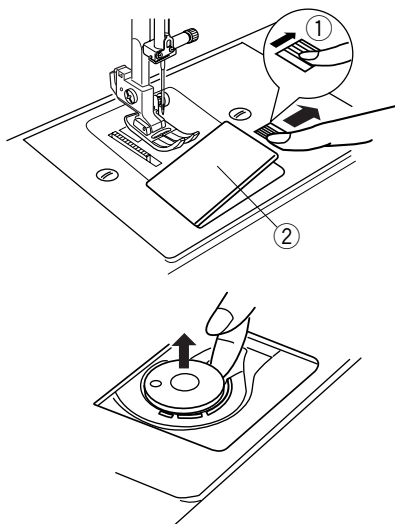
Látka	Nit	Jehla
Lehká Žoržet Trikot Vlna PES Úplet	Hedvábí #80-100 Bavlna #80-100 Syntetika #80-100	#9/65–11/75
Střední Bavlna PES Jemné jersey Vlna	Hedvábí #50 Bavlna #60-80 Syntetika #50-80 Bavlna #50	#11/75–14/90 #14/90
Těžká Denim Jersey Oblekovka Quilting	Hedvábí #50 Bavlna #40-50 Syntetika #40-50 Hedvábí #30 Bavlna #50	#14/90–16/ 100 #16/100

Navíjení cívek

• Odstranění cívky

Jemně posuňte tlačítko pro uvolnění krytu cívky ① směrem vpravo a odstraňte kryt cívky ②. Vyjměte cívku.

- ① Tlačítko pro uvolnění krytu cívky
- ② Plastový kryt cívky

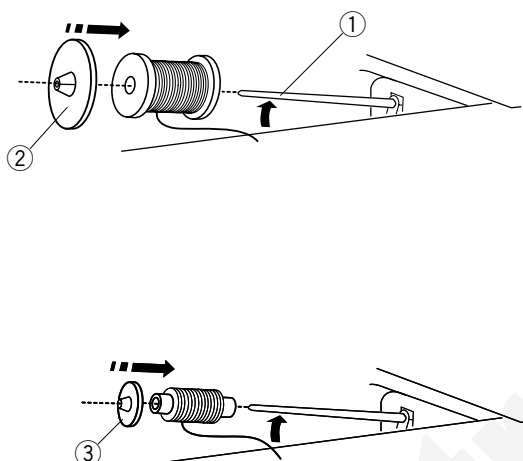


• Horizontální kolíček na špulku

Zdvihněte kolíček na špulku ①. Navlékněte špulku na kolíček tak, aby se nit odvíjela ze špulky ve směru dle obrázku. Nasaďte velký držák špulky ② a pevně ji přitlačte ke špulce nitě.

Malý držák špulky ③ se používá na úzké nebo malé špulky nití.

- ① Kolíček na špulku
- ② Velký držák špulky
- ③ Malý držák špulky



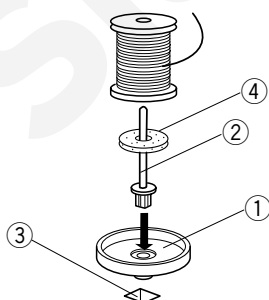
• Přídavný kolíček na špulku

Přídavný kolíček na špulku ② slouží pro navíjení cívek bez nutnosti vyvlékání horní nitě.

Nasaďte stojánek na špulku ① pod přídavný kolíček na špulku ②. Vložte přídavný kolíček ② do otvoru ③.

Nasaďte plstěnou podložku ④ a špulku na kolíček.

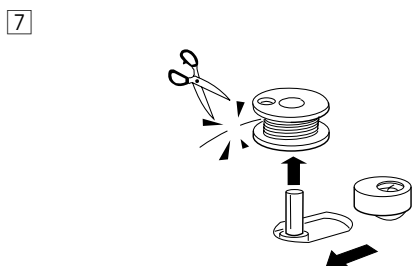
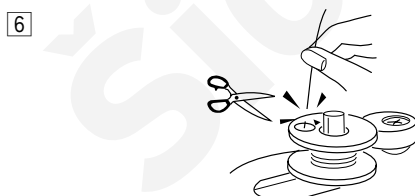
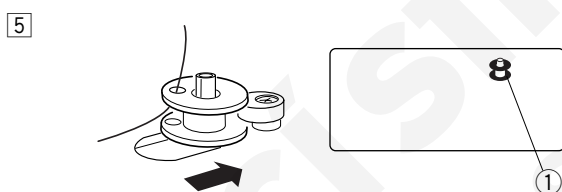
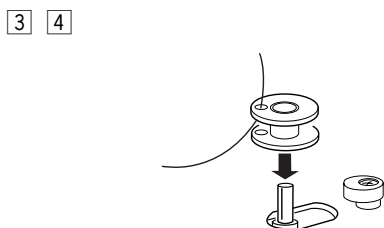
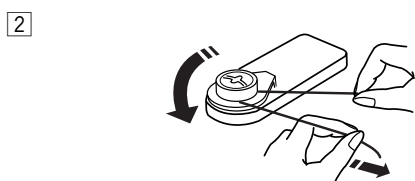
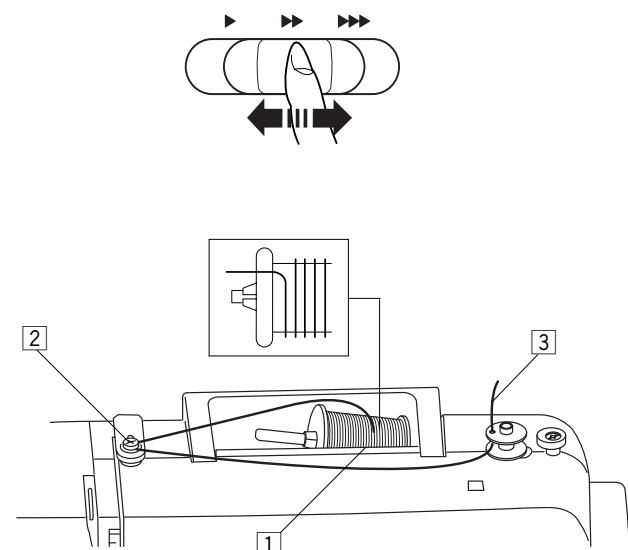
- ① Stojánek na špulku
- ② Přídavný kolíček na špulku
- ③ Otvor pro přídavný kolíček
- ④ Plstěná podložka



• Navíjení cívek

Poznámka:

Pro navíjení cívek nastavte posuvný ovladač rychlosti na nejvyšší rychlost.



1 Vytáhněte nit ze špulky.

2 Ved'te nit kolem vodiče nitě.

3 Provlákněte nit otvorem v cívce směrem zevnitř ven.

4 Navlékněte cívku na navíjecí hřídel.

5 Zatlačte cívku směrem vpravo.
Ikona cívky ① se objeví na LCD displeji.

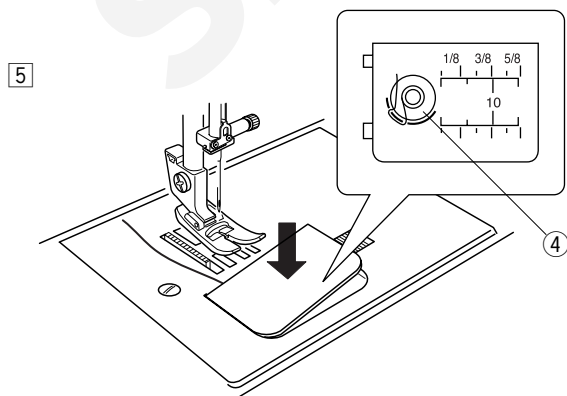
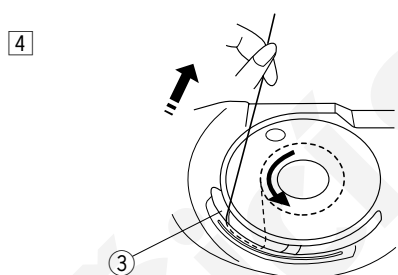
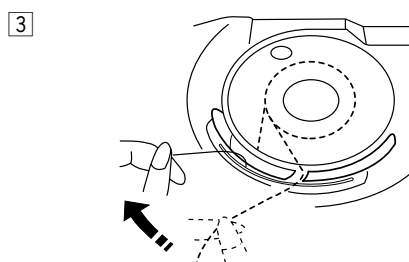
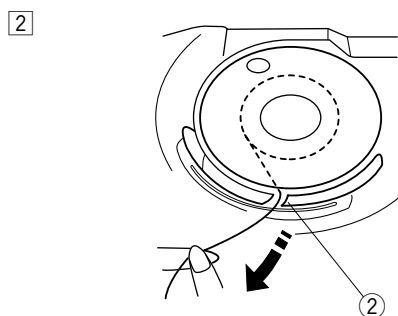
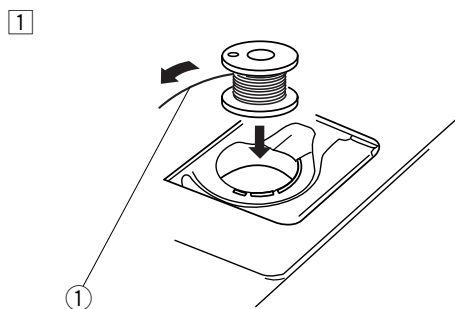
6 Volný konec nitě přidržujte rukou a spusťte stroj.
Po několika vrstvách nití zastavte stroj a odstříhněte přečnívající nit u cívky.

7 Znovu spusťte stroj. Jakmile je cívka plně navinuta, stroj se automaticky zastaví. Posuňte navíjecí hřídel cívek zpět do původní polohy směrem vlevo a odstříhněte nit - viz obrázek.

Poznámka:

Z bezpečnostních důvodů se stroj zastaví automaticky po 2 minutách od začátku navíjení cívky.

• Vložení cívky do cívkového pouzdra



1 Vložte cívku do cívkového pouzdra tak, aby se cívka při odvíjení nitě otáčela proti směru hodinových ručiček.

① Konec nitě

2 Ved'te nit do prvního výřezu ② na přední straně cívkového pouzdra.

② Výřez

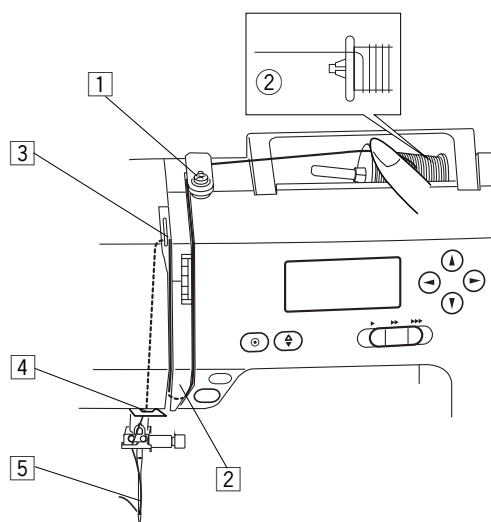
3 Vytáhněte nit vlevo, provlékněte ji mezi napínače.

4 Poté lehce vytáhněte nit ven, dokud nevklouzne do druhého výřezu ③. Vytáhněte asi 6" (15 cm) nitě.

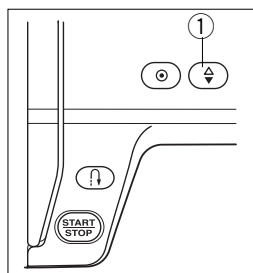
③ Výřez

5 Nasaďte kryt cívky. Zkontrolujte navlečení dle nákresu ④ na krytu cívky.

④ Názorný nákres



Navlékání stroje



Zdvihněte přítlačnou patku. Stiskněte tlačítko jehla nahoře/dole ① pro zdvih posuvné páčky horní nitě do nejvyšší polohy.

① Tlačítko jehla nahoře/dole

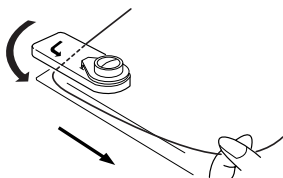


Upozornění:

Před navlékáním stroje vždy vypněte hlavní vypínač stroje.

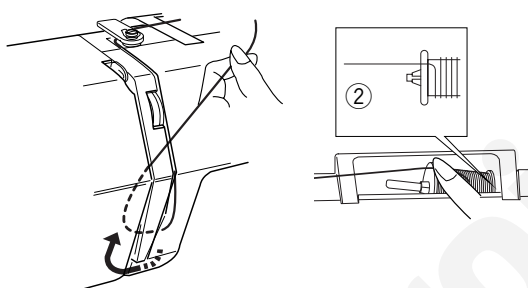
•Navlékání stroje

1



1 Vytáhněte konec nitě a ved'te jej kolem horního vodiče.

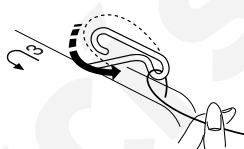
2



2 Zatímco přidržujete nit v blízkosti špulky ②, vytáhněte konec nitě dolů kolem napínače.

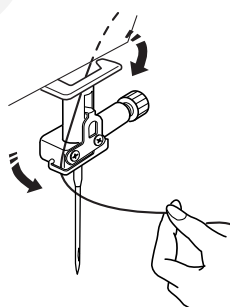
② Špulka

3



3 Pevně vytáhněte nit nahoru směrem zprava doleva přes posuvnou páčku horní nitě a dolů do oka páčky.

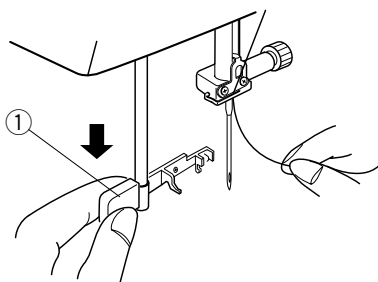
4 5



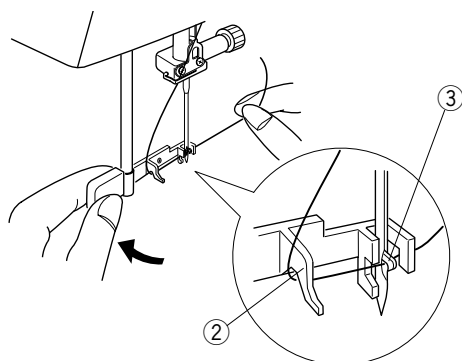
4 Provlékněte nit skrz spodní vodič na jehelní svorce. Navlékněte nit do levého vodiče.

5 Jehlu navlékejte směrem zepředu dozadu nebo použijte navlékač.

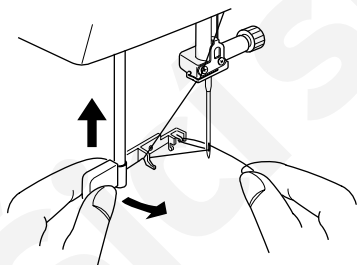
1



2



3 4



Navlékač jehel



Upozornění:

Před použitím automatického navlékače jehel nejdříve vypněte hlavní vypínač stroje.

- 1 Spustíte přítlačnou patku. Zdvihnete jehlu do nejvyšší polohy. Stlačíte páčku navlékače co nejvíce dolů ①.

① Páčka

- 2 Otočte páčkou směrem od sebe tak, aby háček prošel skrz očko jehly.

Ved'te nit kolem vodiče ② a pod háčkem ③.

② Vodič

③ Háček

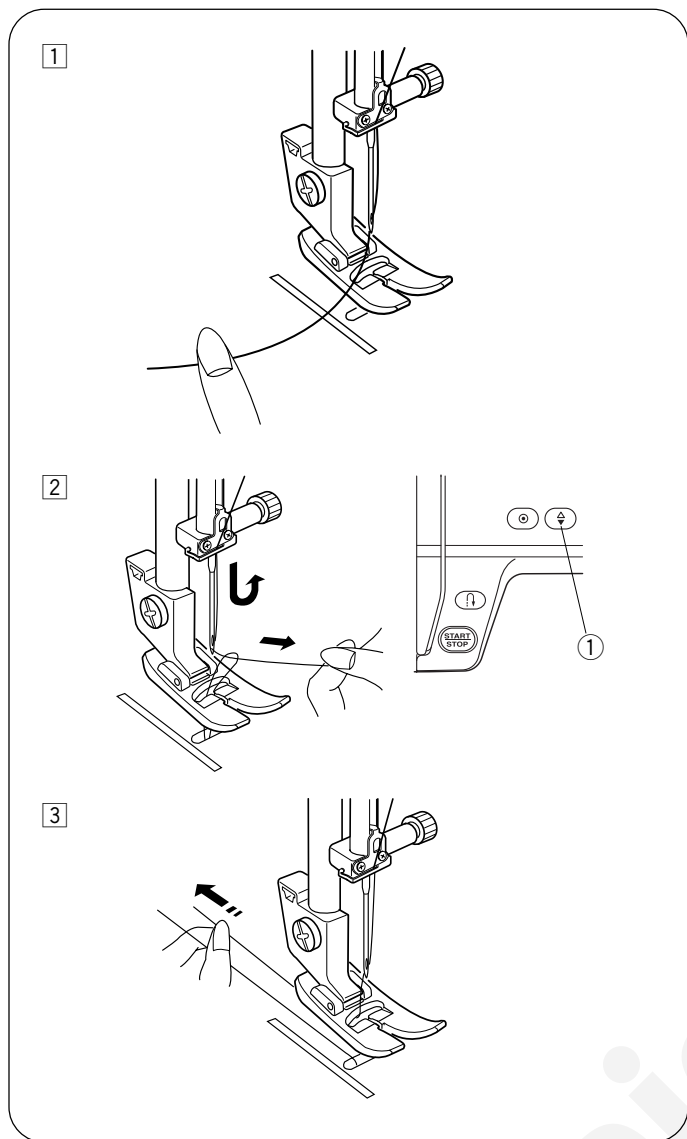
- 3 Otočte páčku směrem k sobě, abyste provlékli nit očkem jehly.

Zdvihnete páčku ve směru šipky, protáhněte smyčku nitě očkem jehly.

- 4 Zatáhněte za nit a provlékněte ji očkem jehly.

Poznámka:

Navlékač jehel lze použít na jehly #11 až #16 nebo jehly s modrým hrotem. Doporučujeme použít nitě o síle 50 až 90.



Vytažení spodní nitě

1 Zdvihněte přítlačnou patku. Lehce přidržíte horní nit levou rukou.

2 Dvakrát stiskněte tlačítko jehly nahoře/dole 1 pro spuštění a zdvih jehly a vytažení spodní nitě.

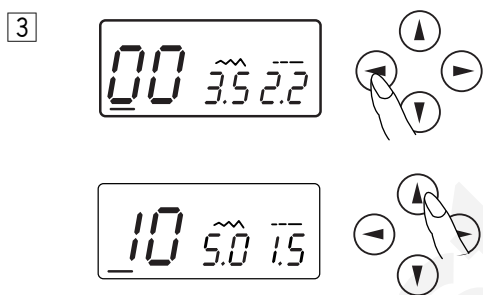
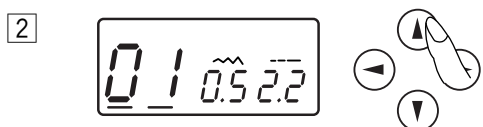
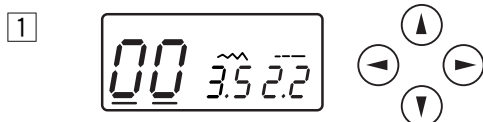
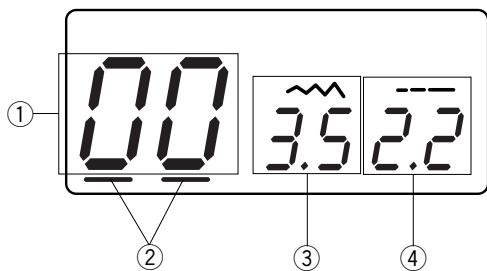
1 Tlačítko jehly nahoře/dole

3 Vytáhněte obě nitě 4" až 6" (10 až 15 cm) pod a za přítlačnou patku.

LCD Displej

LCD displej zobrazuje po zapnutí stroje následující informace.

- ① Číslo vzoru stehu
- ② Kurzory
- ③ Šířku stehu
- ④ Délku stehu



Poznámka:

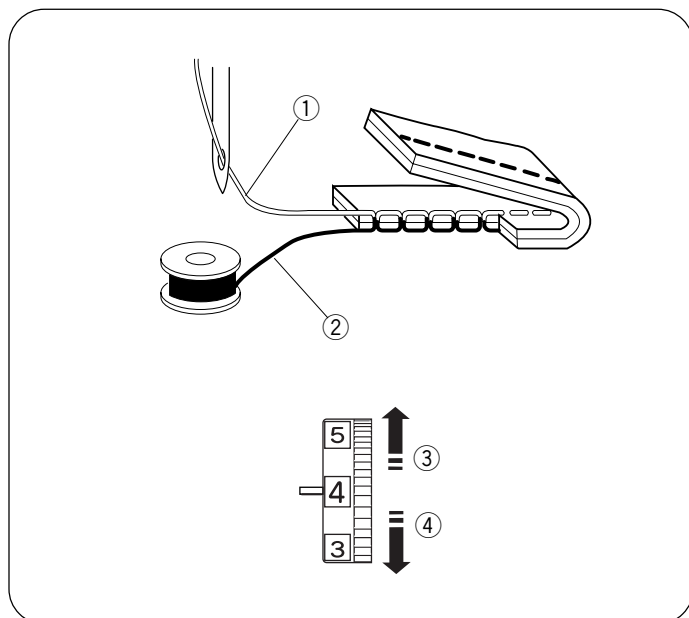
Stínové symboly ①, včetně funkčních ikon, které nejsou u tohoto modelu dostupné, mohou být viditelné na LCD displeji. Pro použitelné funkce stroje nahlédněte do přiloženého návodu k obsluze.

- 1 Stiskněte kurzorová tlač. (←) (→) pro posun kurzoru pod číslo vzoru.
Kurzory se objeví pod oběma číslicemi při zapnutí stroje.
- 2 Stiskněte tlačítka hodnot (↑) (↓) nastavení pro změnu čísla vzoru stehu, dokud se na displeji neobjeví požadované číslo vzoru.
Číslo se zvýší nebo sníží s každým stisknutím tlačítka pro změnu nastavení hodnot.
- 3 Stiskněte (←) tlačítko pro posun kurzoru pod číslem desítek čísla vzoru stehu.
Číslo se zvýší nebo sníží o desítku každým stisknutím tlačítka pro změnu nastavení hodnot.

Vzory stehů

00	01	02	03	04	05	06	07	08	09
A					R			F	
10	11	12	13	14	15	16	17	18	19
A					F		A		F
20	21	22	23	24	25	26	27	28	29
A					F				
30	31	32	33	34	35	36	37	38	39
					F				
40	41	42	43	44	45	46	47	48	49
					F				

* Abeceda pod vzorem stehu značí vhodný typ přítlačné patky pro zvolený vzor stehu.



Úprava napětí horní nitě pro rovný steh

• Správné napětí

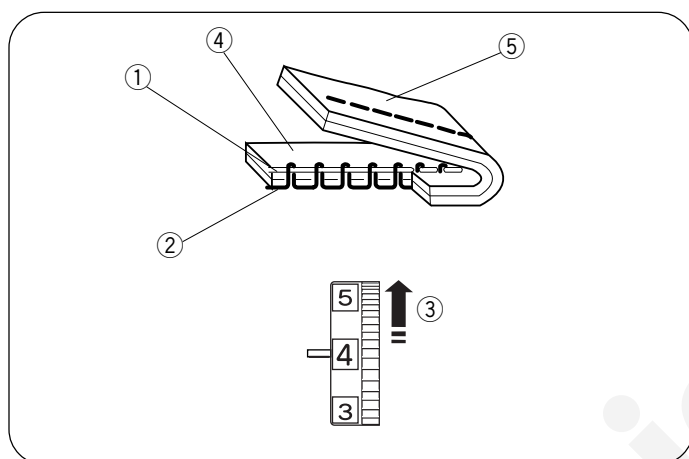
- ① Horní nit
- ② Spodní nit
- ③ Uvolnit
- ④ Utáhnout

Ideální rovný steh má nitě provázané mezi dvěma vrstvami látky, viz obrázek (viz zvětšený detail). Pokud nahlédnete na rubovou i lícovou stranu švu, povšimnete si, že stehy jsou rovnoměrně vyvážené.

Při úpravě napětí horní nitě platí, že čím vyšší číslo, tím vyšší napětí horní nitě.

Výsledky závisí také na:

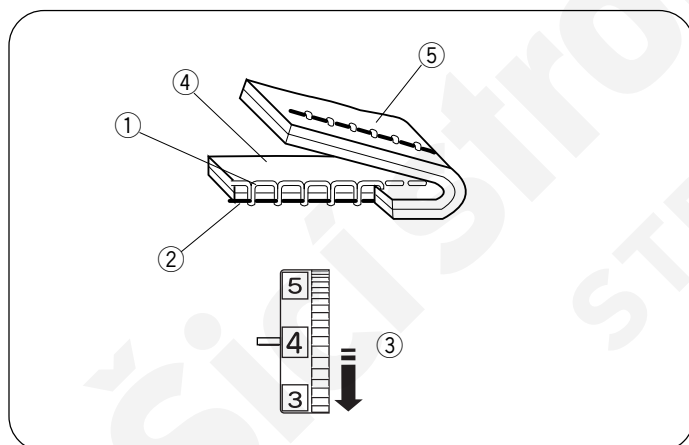
- tuhosti a tloušťce látky
- počtu vrstev
- druhu stehu



• Napětí je příliš vysoké

- ① Horní nit
- ② Spodní nit
- ③ Uvolnění napětí
- ④ Lícová (horní) strana látky
- ⑤ Rubová (spodní) strana látky

Spodní nit je viditelná na lícové straně látky a stehy jsou hrbolaté. Otočte kolečkem pro nastavení napětí horní nitě na nižší číslo pro uvolnění napětí horní nitě.



• Napětí je příliš nízké

- ① Horní nit
- ② Spodní nit
- ③ Zvýšení napětí
- ④ Lícová (horní) strana látky
- ⑤ Rubová (dolní) strana látky

Horní nit je viditelná na rubové straně látky a stehy jsou hrbolaté. Otočte kolečkem pro nastavení napětí horní nitě na vyšší číslo pro zvýšení napětí horní nitě.

Nastavení napětí horní nitě u zigzag stehu

U ideálního zigzag stehu se spodní nit neobjevuje na lícové straně látky a horní nit je lehce patrná na rubové straně látky.

Viz obrázky pro správný vzhled zigzag stehu.

Pro docílení takového vzhledu upravte nastavení napětí.

• Správné napětí

- ① Lícová (horní) strana látky
- ② Rubová (dolní) strana látky

Minimalizování množství horní nitě viditelné na rubové straně látky, aniž by došlo k výraznému krčení látky při šití nebo viditelné spodní niti na lícové straně látky. Výsledek se může lišit v závislosti na použité látce, niti a podmínkách šití.

• Napětí příliš vysoké

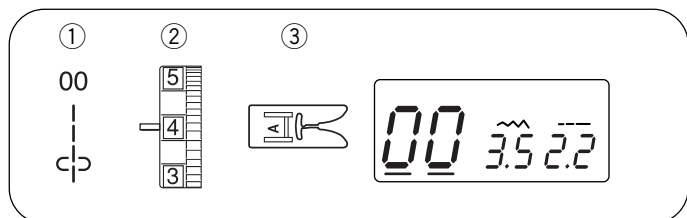
- ① Lícová (horní) strana látky
- ② Rubová (dolní) strana látky

Rohy zigzag stehů se stahují k sobě na lícové straně látky.

• Napětí příliš volné

- ① Lícová (horní) strana látky
- ② Rubová (dolní) strana látky

Rohy zigzag stehů se stahují k sobě na rubové straně látky.



ODDÍL III. ZÁKLADNÍ ŠITÍ

Šití rovným stehem

- ① Vzor stehu: 00 nebo 01
- ② Napětí horní nitě: 2 až 6
- ③ Přítlačná patka: Zigzag patka A

• Začínám šít

Zdvihněte přítlačnou patku a umístěte látku k linii švového vodiče na jehelní desce (5/8" (1.6 cm) je nejpoužívanější). Spusťte jehlu do bodu, odkud chcete začít šít. Spusťte přítlačnou patku a vytáhněte nitě směrem dozadu. Začněte šít. Lehce ved'te látku podél švového vodiče a nechte stroj přirozeně látku podávat.

• Změna směru šití

Zastavte stroj, spusťte jehlu do látky stisknutím tlačítka jehla nahoře/dole ①. Zdvihněte přítlačnou patku. Otočte látkou kolem jehly pro změnu směru šití. Spusťte přítlačnou patku a začněte šít novým směrem.

- ① Tlačítko jehla nahoře/dole

• Zakončení šití

Pro zajištění konce švu stiskněte tlačítko zpětného chodu stroje ② a ušijte několik stehů ve zpětném směru. Zdvihněte přítlačnou patku. Odstraňte látku, vytáhněte nitě dozadu a odřízněte je na ořezu nití ③. Nyní jsou nitě odříznuty na správnou délku pro další šití.

- ② Tlačítko zpětného chodu
- ③ Ořez nití

• Šití hranatých rohů

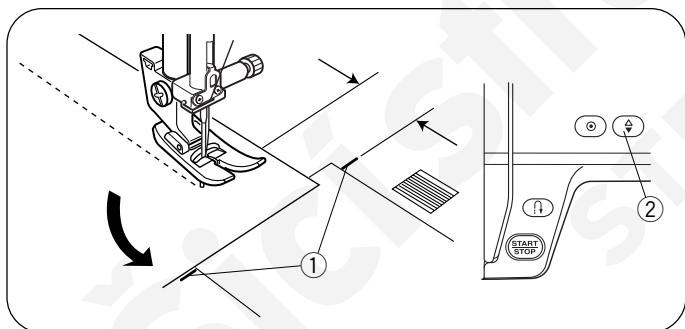
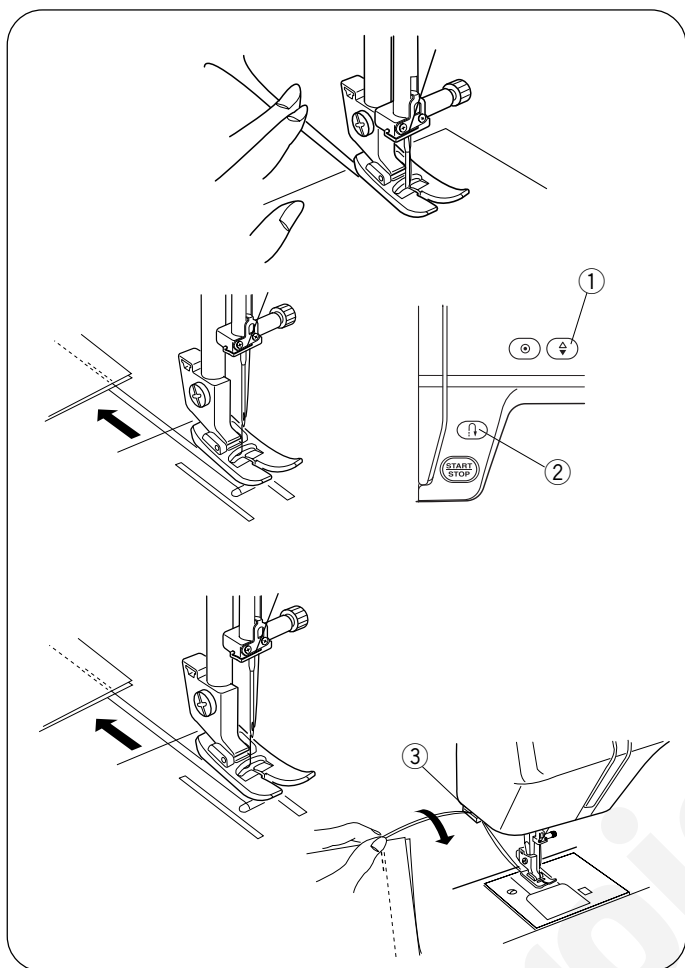
Pokud šijete při hraně látky podél švového vodiče 5/8" je třeba při šití hranatého rohu dodržovat stejnou vzdálenost od hrany.

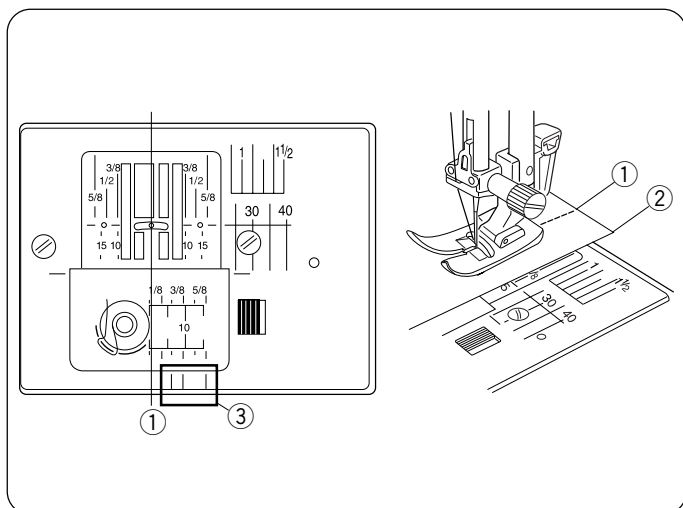
Zastavte stroj jakmile přední hrana látky dosáhne linie rohového vodiče ①.

Spusťte jehlu do látky stisknutím tlačítka jehla nahoře/dole ②. Zdvihněte přítlačnou patku a otočte látkou proti směru hodinových ručiček o 90°.

Spusťte přítlačnou patku a začněte šít novým směrem.

- ① Rohový vodič
- ② Tlačítko jehla nahoře/dole





Jehelní deska

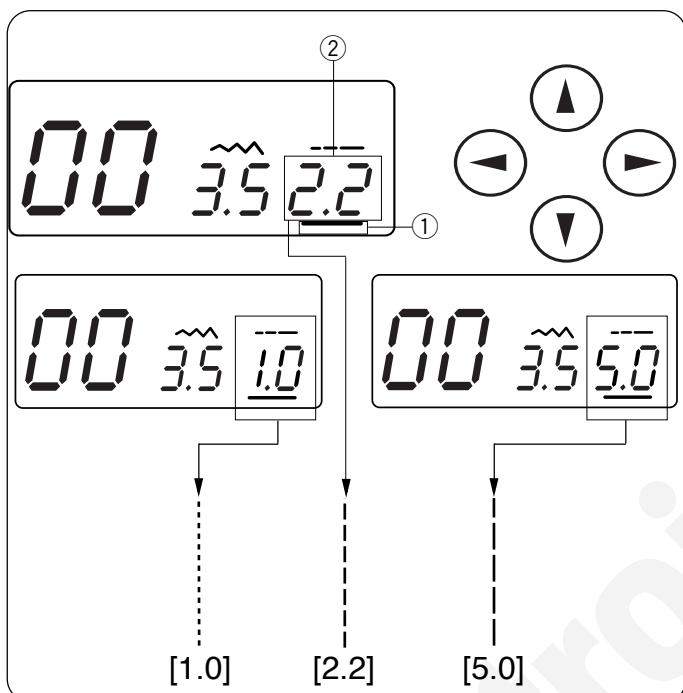
Švové vodiče na jehelní desce kryt cívky pomáhají pro změření švového přírůstku. Čísla na jehelní desce značí vzdálenost mezi jehlou ve středové poloze ① a hranou látky ②.

- ① Jehla ve středové poloze
- ② Hrana látky

Číslo	10	15	30	40	3/8	1/2	5/8	1	1 1/2
Vzdálenost (cm)	1.0	1.5	3.0	4.0	—	—	—	—	—
Vzdálenost (palce)	—	—	—	—	3/8	1/2	5/8	1	1 1/2

Přední švové vodiče ③ jsou vyznačeny ve vzdálenosti 1/4", 3/8" a 5/8" od jehly ve středové poloze ①.

- ③ Přední švové vodiče



• Nastavení délky stehu

Stiskem kurzorových tlačítek (◀ ▶) posunete kurzor ① pod hodnotu délky stehu "2.2" ② (přednastaveno).

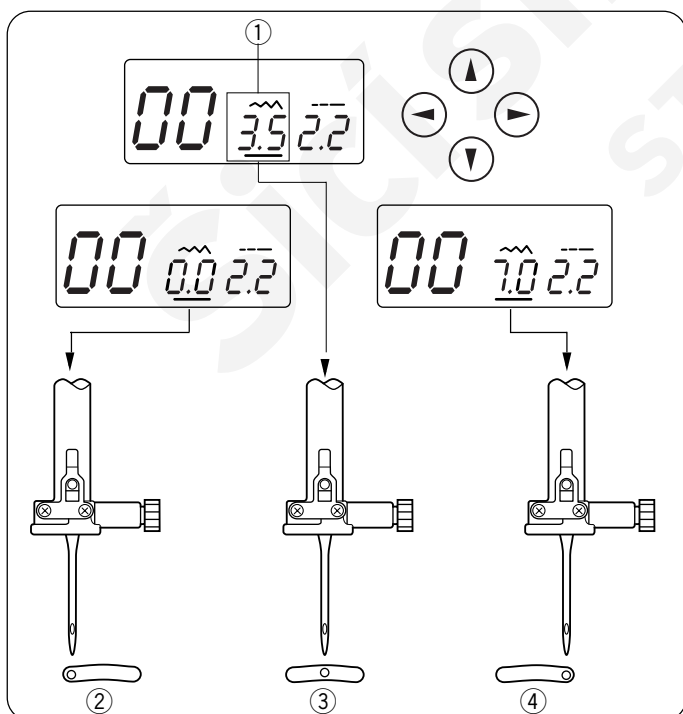
Stiskem (▼) tlačítka snížíte délku stehu.

Stiskem (▲) tlačítka zvýšíte délku stehu.

Délku stehu lze nastavit v rozmezí od 0.0 do 5.0.

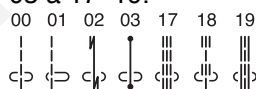
- ① Kurzor
- ② Délka stehu (2.2)

Poznámka: Délku stehů ve zpětném chodu nelze nastavit na více než 4.0.



• Nastavení polohy jehly při šití

Polohu jehly při šití lze nastavit u rovných vzorů 00–03 a 17–19.

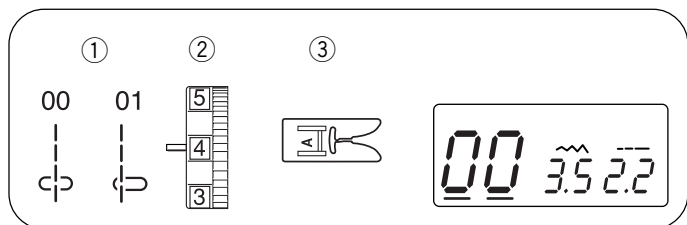


Stiskněte kurzorová tlačítka (◀ ▶) pro posun kurzoru ① pod hodnotu šířky stehu "3.5" (přednastaveno).

Stiskem (▲) tlačítka posunete jehlu vpravo ④.

Stiskem (▼) tlačítka posunete jehlu vlevo ②.

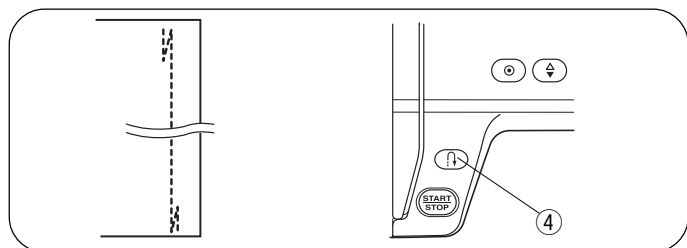
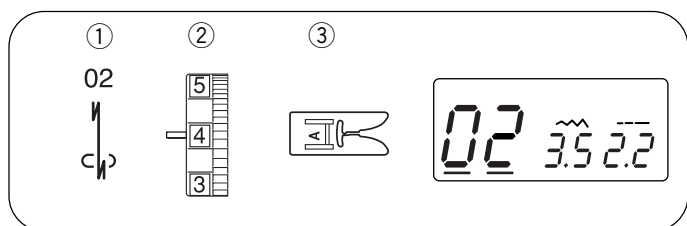
- ② Vlevo (0.0)
- ③ Uprostřed (3.5)
- ④ Vpravo (7.0)



Rovný steh

- | | |
|----------------------|----------------|
| ① Vzor stehu: | 00 nebo 01 |
| ② Napětí horní nitě: | 2 až 6 |
| ③ Přítlačná patka: | Zigzag patka A |

Slouží pro sešívání oděvu, našívání zipů a více.
Vzor 01 se používá pro sešívání jemných látek.

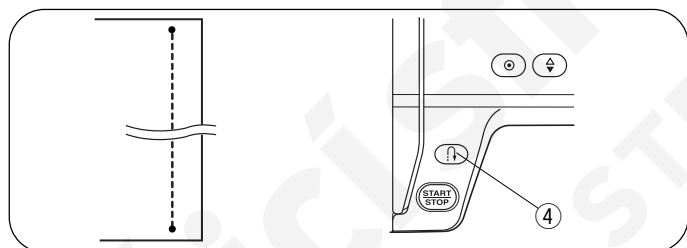
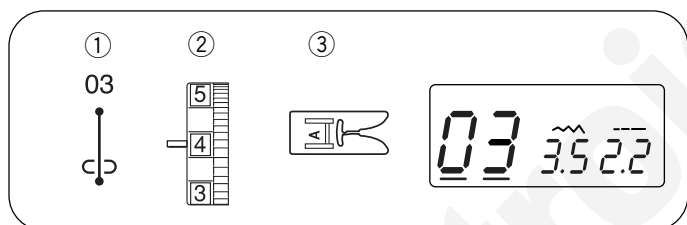


Lock-a-Matic steh

- | | |
|---------------------------|----------------|
| ① Vzor stehu: | 02 |
| ② Napětí horní nitě: | 2 až 6 |
| ③ Přítlačná patka: | Zigzag patka A |
| ④ Tlačítko zpětného chodu | |

Tento steh se používá pro zajištění začátků a konců švů pomocí zadního stehu.

Jakmile dosáhnete konce švu, stiskněte tlačítko zpětného chodu ④ jednou. Stroj ušije 4 zpětné stehy, 4 stehy vpřed a poté se automaticky zastaví.

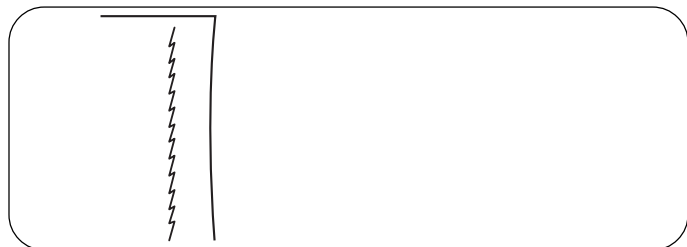
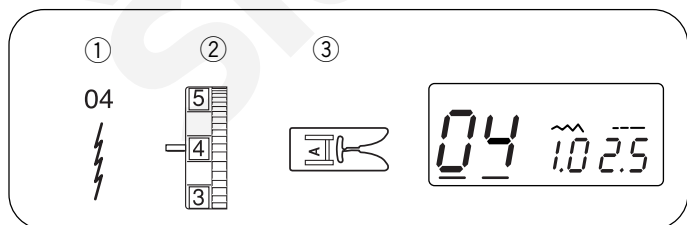


Zapošívací steh

- | | |
|---------------------------|----------------|
| ① Vzor stehu: | 03 |
| ② Napětí horní nitě: | 2 až 6 |
| ③ Přítlačná patka: | Zigzag patka A |
| ④ Tlačítko zpětného chodu | |

Tento unikátní steh se používá tam, kde je zapotřebí neviditelných zapošívacích stehů.

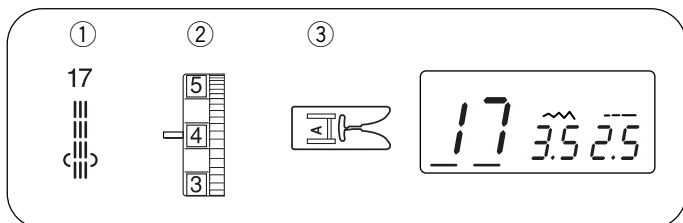
Spusťte jehlu v blízkosti přední hrany látky. Stroj ušije několik zapošívacích stehů na místě a bude pokračovat v šití vpřed. Pokud stisknete tlačítko zpětného chodu ④ na konci švu, stroj ušije několik zapošívacích stehů na místě a automaticky se zastaví.



Strečový steh

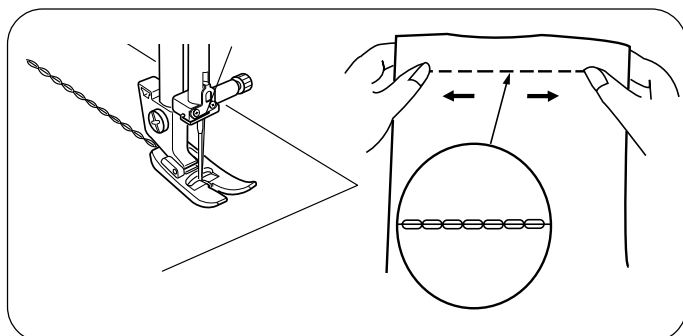
- | | |
|----------------------|----------------|
| ① Vzor stehu: | 04 |
| ② Napětí horní nitě: | 3 až 6 |
| ③ Přítlačná patka: | Zigzag patka A |

Jedná se o úzký strečový steh, který je navržen tak, aby eliminovat krčení úpletových látek a šikmých švů, zatímco umožní následné kompletní rozžehlení švu.

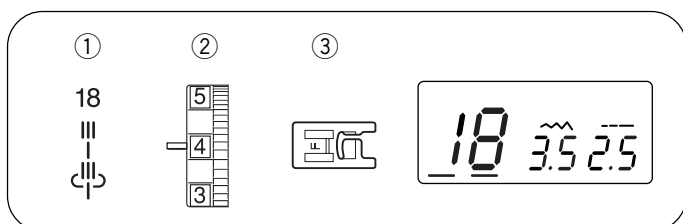


Trojité strečový steh

- ① Vzor stehu: 17
- ② Napětí horní nitě: 2 až 6
- ③ Přítlačná patka: Zigzag patka A

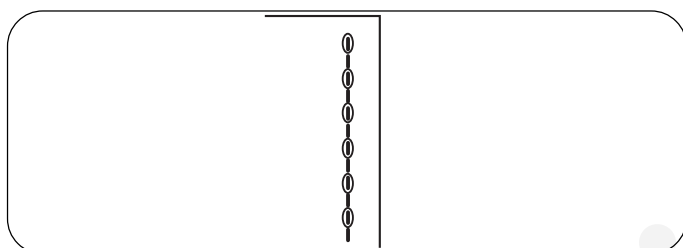


Tento silný a odolný steh doporučujeme používat v případě, že potřebujete vytvořit jak elastický tak silný steh pro zajištění komfortu a odolnosti. Používá se pro zajištění oblastí např. rozkroku, rukávů, sešívání kapes, apod.

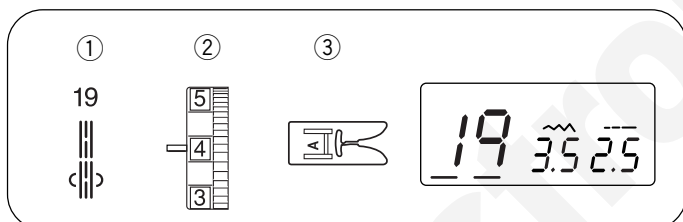


Plastický steh

- ① Vzor stehu: 18
- ② Napětí horní nitě: 3 až 6
- ③ Přítlačná patka: Saténová patka F

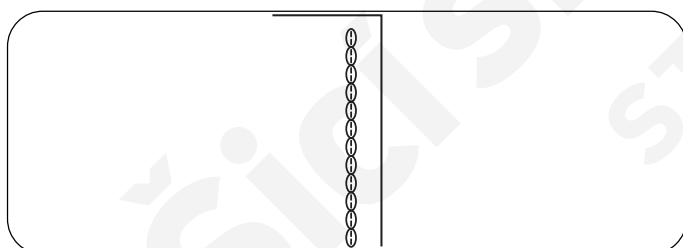


Pro prošívání a obšívání vzorů. Šijte pomalu v blízkosti rohů.

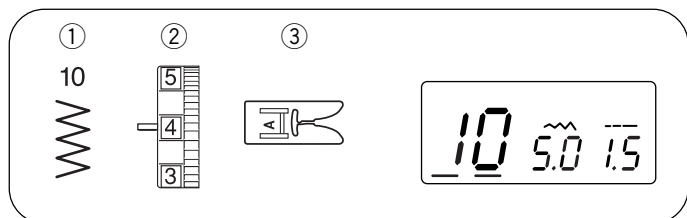


Sedlový steh

- ① Vzor stehu: 19
- ② Napětí horní nitě: 3 až 6
- ③ Přítlačná patka: Zigzag patka A



Tento sedlový steh je vytvořen vždy jedním stehem vpřed a dvěma vzad a čtyřmi stehy vpřed. S tímto stehem můžete docílit krásného ručního vzhledu při prošívání obleků, blejzrů, svetříků a denimových oděvů.



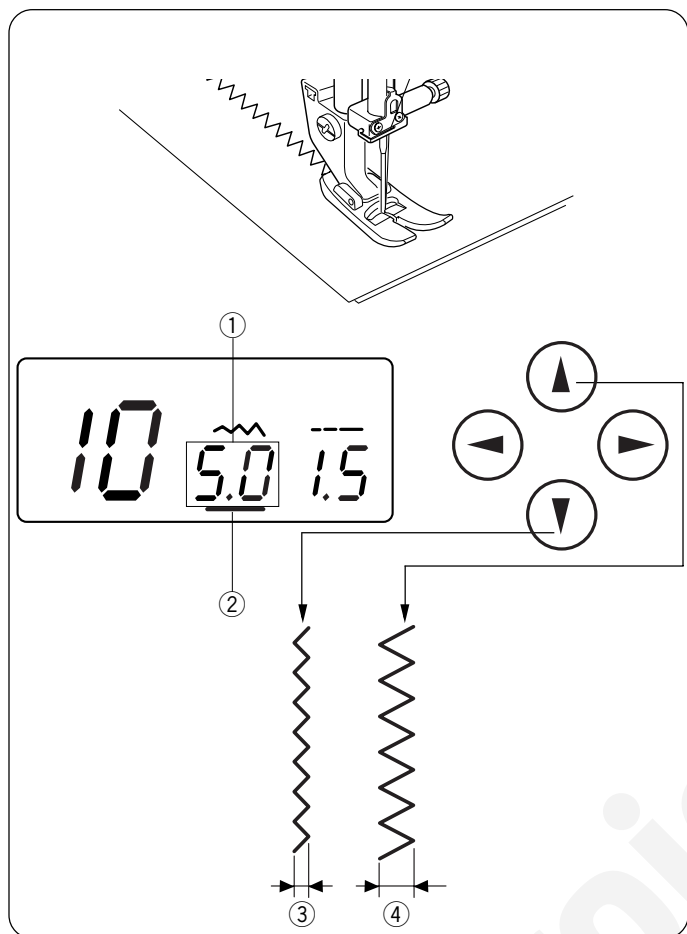
Zigzag steh

- | | |
|----------------------|----------------|
| ① Vzor stehu: | 10 |
| ② Napětí horní nitě: | 2 až 6 |
| ③ Přítlačná patka: | Zigzag patka A |

Zigzag steh je jedním z nejpoužívanějších a nejuniverzálnějších vzorů vůbec. Používá se pro obrubování, zapravování, našívání aplikací a také jako dekorativní steh.

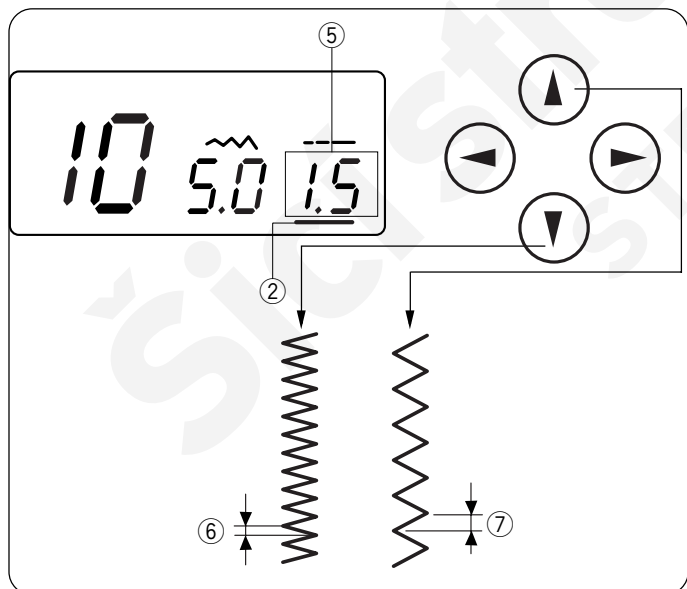
Poznámka:

Na pružné materiály jako jsou úplety, jersey nebo trikot použijte výztuhu.



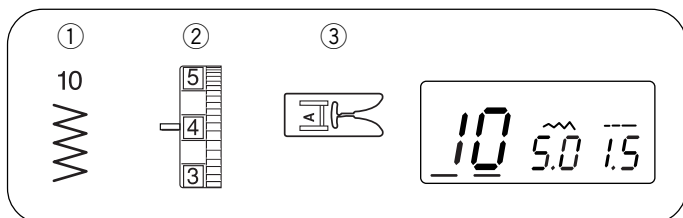
• Nastavení šířky stehu

Stiskněte kurzorová tlač. ◀ ▶ pro posun kurzoru ② pod hodnotu šířky stehu "5.0" ① (přednastaveno).
Stiskněte ▼ tlačítko pro snížení šířky stehu ③.
Stiskněte ▲ tlačítko pro zvýšení šířky stehu ④.
Šířku stehu lze nastavit v rozmezí od 0.0 do 7.0.



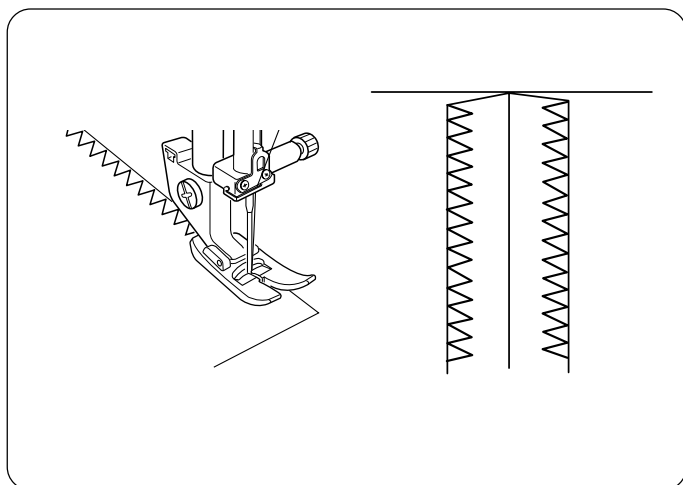
• Nastavení délky stehu

Stiskněte kurzorová tlač. ◀ ▶ pro posun kurzoru ② pod hodnotu délky stehu "1.5" ⑤ (přednastaveno).
Stiskněte ▼ tlačítko pro snížení délky stehu ⑥.
Stiskněte ▲ tlačítko pro zvýšení délky stehu ⑦.
Délku stehu lze nastavit v rozmezí od 0.2 do 5.0.



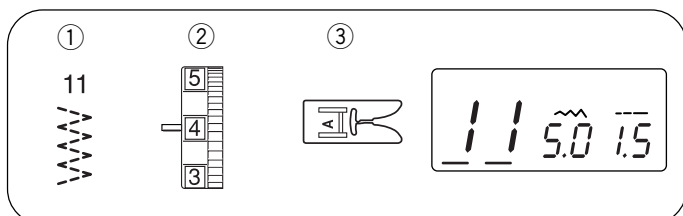
Obrubování zigzag stehem

- ① Vzor stehu: 10
- ② Napětí horní nitě: 3 až 7
- ③ Přítlačná patka: Zigzag patka A



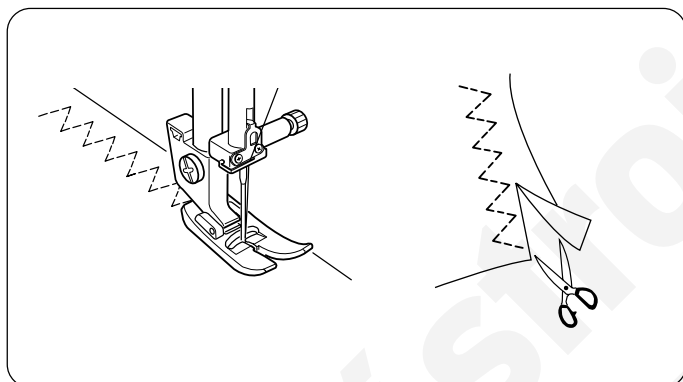
Tento steh se používá při kompletování oděvů, zakončování hran materiálů při jakémkoliv šicím projektu.

Opatrně ved'te látku tak, aby jehla při pohybu vpravo procházela mimo látku a tím začišťovala její hranu.



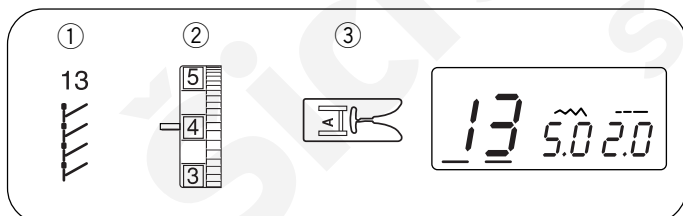
Mnohonásobný zigzag

- ① Vzor stehu: 11
- ② Napětí horní nitě: 3 až 6
- ③ Přítlačná patka: Zigzag patka A



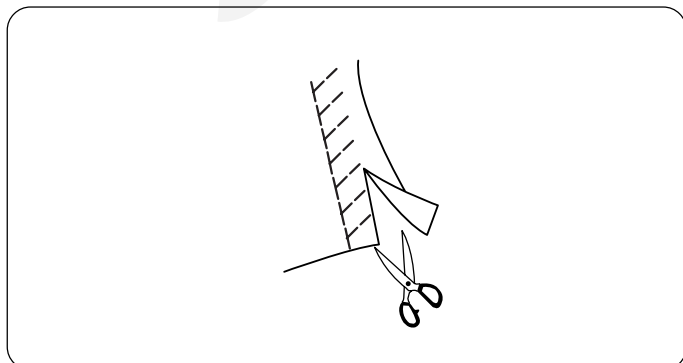
Tento steh se používá pro zakončení švů na syntetické a jiné látky, které mají tendenci se krčit. Tento steh je také ideální pro látání a zapravování oděvů.

Přiložte látku ke švovému vodiči 5/8" (1.5 cm). Odstřihněte přesahující látku v blízkosti stehů. Postupujte opatrně, ať neprostřihnete stehy.

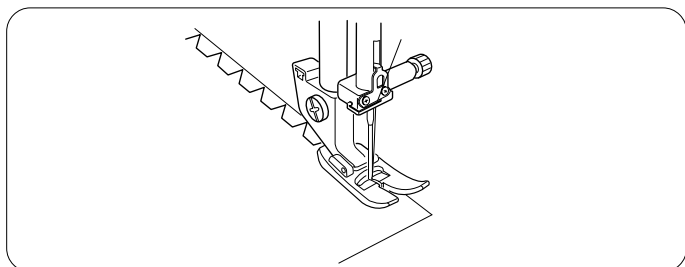
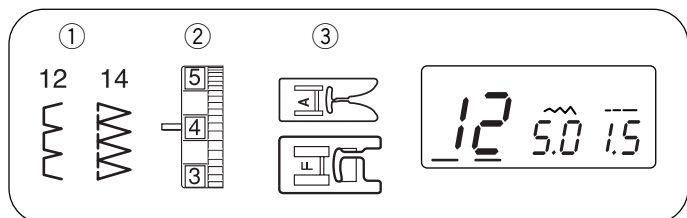


Steh na úplety

- ① Vzor stehu: 13
- ② Napětí horní nitě: 3 až 6
- ③ Přítlačná patka: Zigzag patka A



Přiložte látku k vodiči švů 5/8" (1.5 cm). Odstřihněte přesahující látku v blízkosti stehů. Postupujte opatrně, ať neprostřihnete stehy.

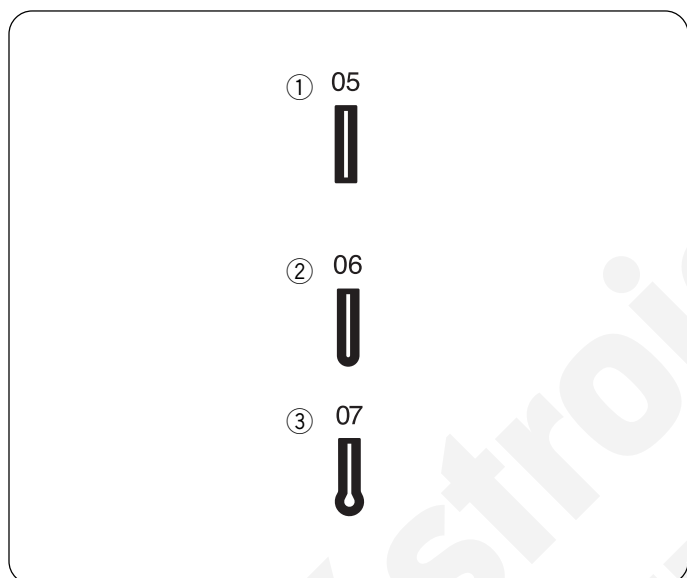


Overlockový steh

Nastavení stroje

- | | |
|----------------------|---|
| ① Vzor stehu: | 12 or 14 |
| ② Napětí horní nitě: | 3 až 6 |
| ③ Přítlačná patka: | Zigzag patka: A
Patka pro saténový steh: F |

Opatrně ved'te látku tak, aby jehla při pohybu vpravo procházela mimo látku a tím došlo k začištění okraje látky.



Různé druhy knoflíkových dírek a jejich použití

① Čverhranná knoflíková dírka

Tato čtverhranná knoflíková dírka má široké využití na střední a těžké materiály. Velikost knoflíkové dírky je automaticky stanovena vložením knoflíku do patky.

② Knoflíková dírka s oblým koncem

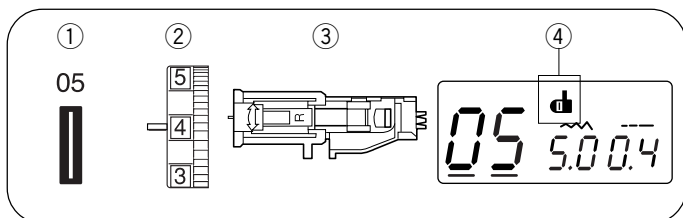
Tato knoflíková dírka se používá na jemné a střední látky, zejména na halenky a dětské oděvy.

③ Knoflíková dírka ve tvaru klíčové dírky

Klíčová dírka má široké využití na střední a těžké materiály. Je také vhodná pro větší a silnější knoflíky.

Poznámka:

- Pro ušití knoflíkových dírek 05 až 07, postupujte stejně jako při čtverhranné KD (viz str. 26 až 27.).
- Velikost KD je automaticky stanovena umístěním knoflíku do zadní části automatické knof. patky R.
- Držák knoflíků na patce pojme knoflík do velikosti až 1" (2.5 cm) v průměru.
- Někdy je nezbytné změnit velikost knof. dírky tak, aby odpovídala určité specifické látce a niti.
- Ušijte zkušební knoflíkovou díрку na zvláštní kousek látky, kterou budete šít pro kontrolu nastavení.
- Přiložte knoflík na látku a vyznačte si velikost knoflíkové dírky a knoflíku pro stanovení umístění knoflíku na látce.
- Na strečové látky použijte výztuhu.



Čtverhranná knoflíková dírka

- ① Vzor stehu: 05
- ② Napětí horní nitě: 1 až 5
- ③ Přítlačná patka: Automatická knoflíková patka R
- ④ Ikonka knoflíkové páčky

•Šití

- ① Stiskněte tlačítko jehla nahore/dole pro zdvih jehly.
Nasadte automatickou knoflíkovou patku R hřídelkou patky ② do výřezu ① v držáku patek.

- ① Výřez
- ② Hřídelka

- ② Zatáhněte držák patek ③ dozadu a vložte do něj knoflík. Přitlačte jej zpět směrem ke knoflíku.

Poznámka:

Pokud je knoflík extrémně silný, ušijte zkušební knoflíkovou díрку na zvláštní kousek látky. Pokud je složité protáhnout knoflík zkušební knoflíkovou dírkou, můžete ji prodloužit lehkým vytážením držáku knoflíků směrem dozadu. Tím prodloužíte knoflíkovou díрку.

- ③ Držák knoflíků
- ④ Mezera navíc

- ③ Spusťte knoflíkovou páčku ⑤ co nejvíce dolů.

- ⑤ Knoflíková páčka

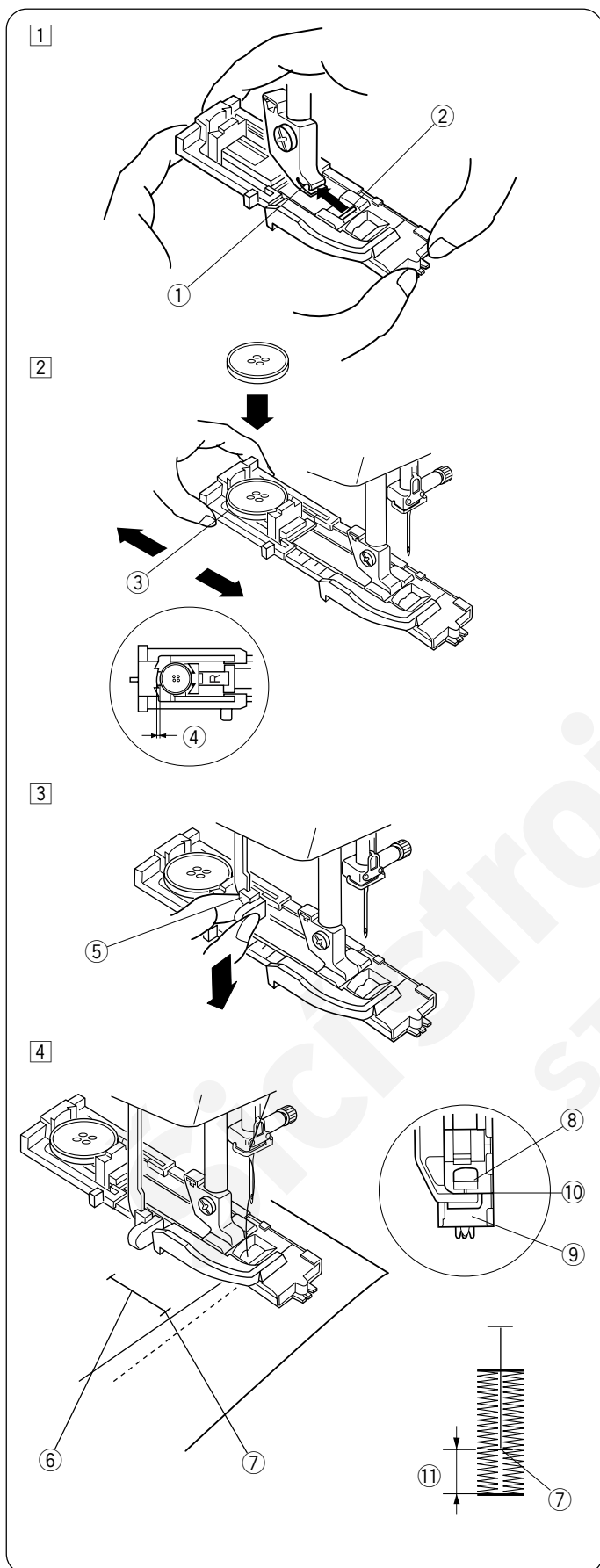
- ④ Vložte roh látky pod patku. Dvakrát stiskněte tlačítko jehla nahore/dole. Odstraňte látku vytážením vlevo a tím provlékněte horní nit skrz otvor v patce. Umístěte látku pod patku a spusťte jehlu do počátečního bodu vyznačené knoflíkové dírkou ⑥. Poté spusťte automatickou knoflíkovou patku R.

- ⑥ Vyznačená KD
- ⑦ Počáteční bod

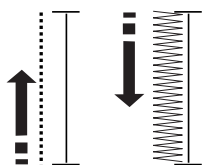
Poznámka:

Ujistěte se, že není žádná mezera ⑩ mez jezdcem a zarážkou, jinak nebude knoflíková dírka ušita v požadovaném místě.

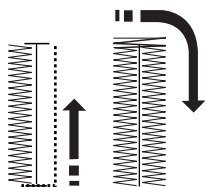
- ⑧ Jezdec
- ⑨ Zarážka
- ⑩ Žádná mezera
- ⑪ Mezera v šití



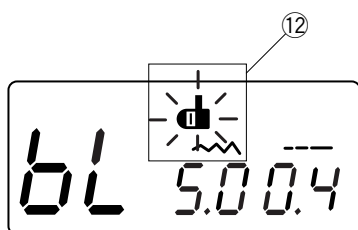
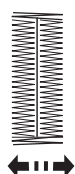
5



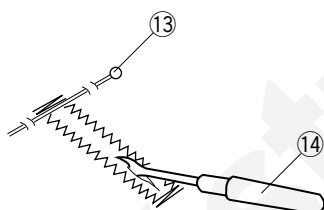
6



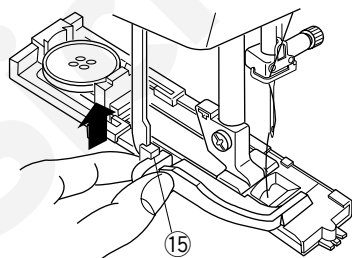
7



8



9



- 5 Spusťte stroj pro ušití knoflíkové dírky. Knoflíková dírka bude automaticky ušita. Nejdříve stroj ušije levou řadu stehů knoflíkové dírky.

- 6 Stroj ušije zadní zapošívací stehy a poté pravou řadu stehů.

- 7 Stroj ušije přední zapošívací stehy a poté se zastaví automaticky.

Poznámka:

Pokud začnete šít knoflíkovou díрку bez spuštění knoflíkové páčky, na LCD displeji se objeví "bL" zpráva rozblíká se ikonka knoflíkové páčky 12. Spusťte knoflíkovou páčku a začněte znovu šít.

- 8 Odstraňte látku a zapíchněte špendlík 13 těsně pod zapošívací stehy na každém konci, abyste předešli náhodnému poškození stehů. Pro otevření knoflíkové dírky použijte páráček 14.

13 Špendlík

14 Páráček

- 9 Jakmile je knoflíková dírka dokončena, zatlačte knoflíkovou páčku 15 co nejvíce nahoru.

15 Knoflíková páčka

Nastavení šířky stehu a hustoty stehu knoflíkových dírek

• Nastavení šířky stehu

Stiskněte kurzorová tlač. ◀ ▶ pro posun kurzoru pod hodnotu šířky stehu "5.0" ① (přednastaveno).

Stiskněte ▼ tlačítko pro snížení šířky knof. dírky ②.

Stiskněte ▲ tlačítko pro zvýšení šířky knof. dírky ③.

Šířku stehu lze nastavit v rozmezí od 2.5 do 7.0 v závislosti na zvoleném typu knoflíkové dírky.

• Nastavení hustoty stehu

Stiskněte kurzorová tlač. ◀ ▶ pro posun kurzoru pod hodnotu hustoty stehu "0.4" ① (přednastaveno).

Stiskněte ▼ tlačítko pro zvýšení hustoty stehu knof. dírky ②.

Stiskněte ▲ tlačítko pro snížení hustoty stehu knof. dírky ③.

Hustotu stehu lze nastavit v rozmezí od 0.3 do 0.8 v závislosti na zvoleném typu knoflíkové dírky.

Knoflíková díрка s oblým koncem

- | | |
|----------------------|---------------------------|
| ① Vzor stehu: | 06 |
| ② Napětí horní nitě: | 1 až 4 |
| ③ Přítlačná patka: | Automatická knof. patka R |

Šicí postup je stejný jako u čtverhranných knoflíkových dírek. Šířku stehu lze nastavit v rozmezí od 2.5 do 5.5. Pro změnu šířky stehu nebo hustoty stehu viz "Nastavení hustoty stehu" v předchozím oddílu.

Klíčová díрка

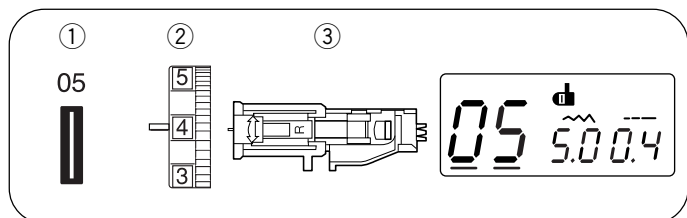
- | | |
|----------------------|---------------------------|
| ① Vzor stehu: | 07 |
| ② Napětí horní nitě: | 1 až 5 |
| ③ Přítlačná patka: | Automatická knof. patka R |
| ④ Prorážka oček | |

Šicí postup je stejný jako při šití čtverhranné knoflíkové dírky. Použijte páráček a prorážku oček ④ pro otevření knoflíkové dírky.

Šířku stehu lze nastavit v rozmezí od 5.5 do 7.0.

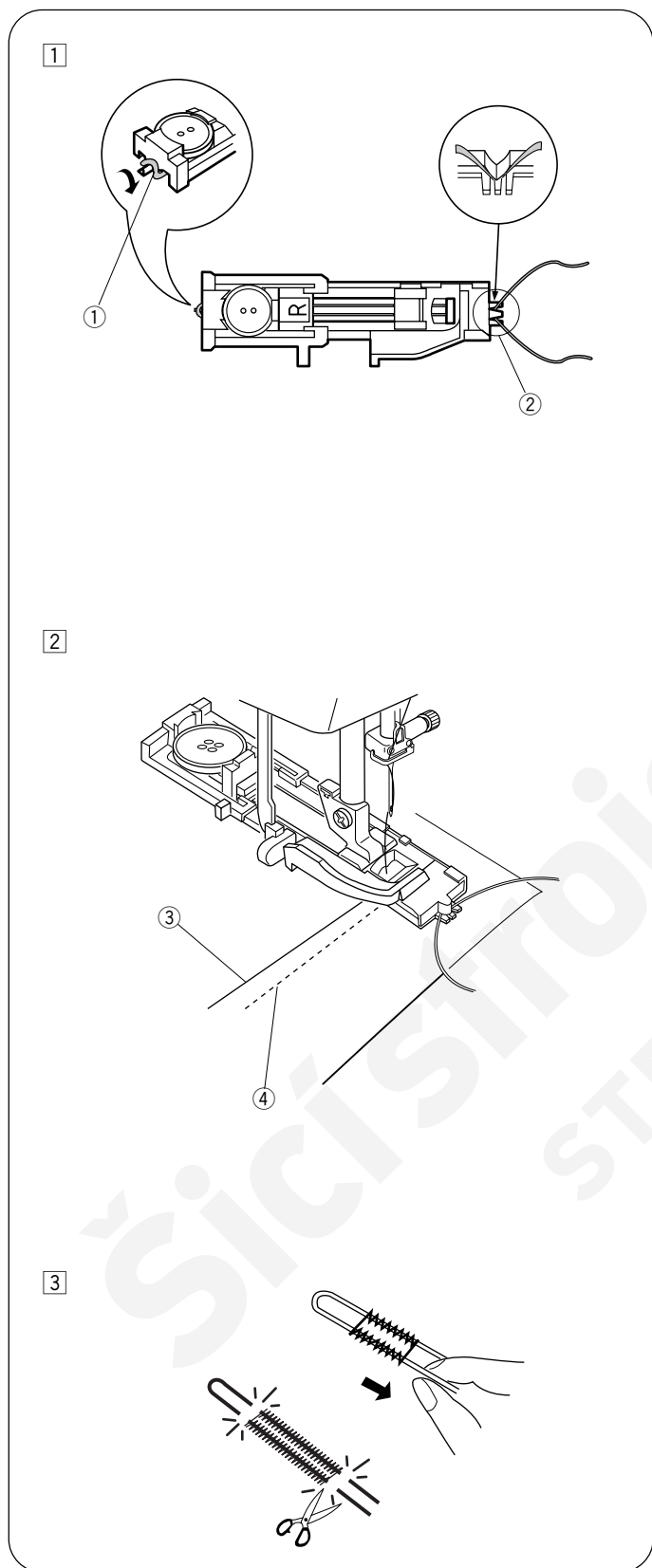
Pro změnu šířky nebo hustoty stehu viz "Nastavení hustoty stehu" v předchozím oddílu.

* Prorážku oček lze v případě zájmu dokoupit.



Kordová knoflíková dírka

- | | |
|----------------------|---------------------------|
| ① Vzor stehu: | 05 |
| ② Napětí horní nitě: | 1 až 5 |
| ③ Přítlačná patka: | Automatická knof. patka R |



- ① Postupujte stejným způsobem, jako při šití čtverhranné knoflíkové dírky. Nastavte šířku stehu tak, aby odpovídala tloušťce použitého kordu (provázku). Se zdviženou patkou zahákněte kord za výčnělek ① v zadní části knoflíkové patky. Vytáhněte oba konce kordu k sobě pod patkou. Zahákněte kord do vidliček ② na přední části automatické knoflíkové patky to jejich zafixování. Spusťte jehlu do látky do bodu, odkud začíná knoflíková dírka a spusťte patku.

- ① Výčnělek
② Vidličky

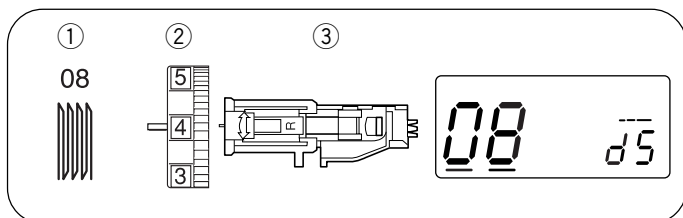
- ② Spusťte stroj a ušijte knoflíkovou díрку. Každá strana knoflíkové dírky a zapošívací stehy budou ušity přes kord. Odstraňte látku ze stroje a odstříhněte pouze šicí nitě.

- ③ Horní nit
④ Spodní nit

- ③ Zatáhněte za oba konce kordu pro jeho utažení. Konec kordu navlékněte do jehly na ruční šití. Poté oba konce kordu protáhněte na rubovou stranu látky a zavažte.

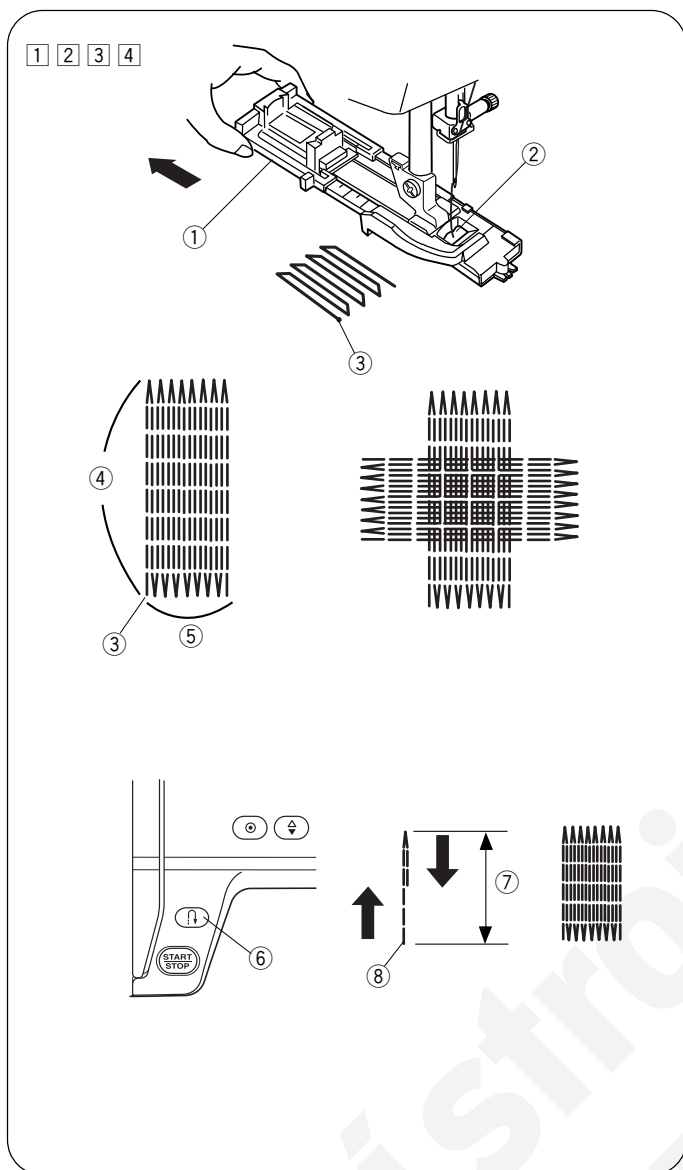
Poznámka:

Odstříhněte oba konce kordu, pokud je kord přistehován k látce a nelze za něj zatáhnout.



Látací steh

- | | |
|----------------------|---------------------------|
| ① Vzor stehu: | 08 |
| ② Napětí horní nitě: | 3 až 6 |
| ③ Přítlačná patka: | Automatická knof. patka R |



• Začínáme šít

- ① Vytáhněte držák knoflíků ① směrem dozadu.
- ② Umístěte oděv pod patku. Dvakrát stiskněte tlačítko jehla nahoře/dole. Posuňte látku směrem vlevo pro vytažení obou nití pod patku.
- ③ Spusťte patku a začněte šít. Stroj nejdříve zapošíje, poté ušije 16 řad látání, znovu zapošíje a automaticky se zastaví.
- ④ Otočte látku a opakujte šití.
 - ① Držák knoflíků
 - ② Díra
 - ③ Počáteční bod
 - ④ 3/4" (2 cm)
 - ⑤ 9/32" (0.7 cm)

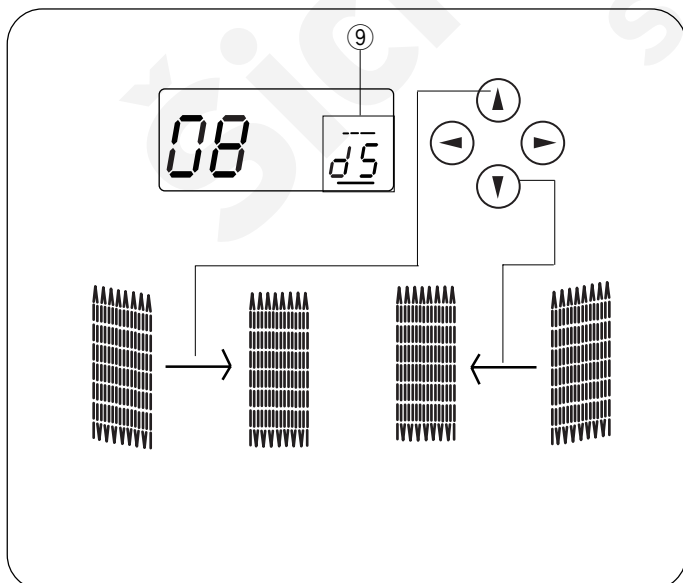
• Šití kratšího látání

Pro ušití látacích stehů kratších, než 3/4" (2 cm) nejdříve zastavte stroj po ušití požadované délky ⑦, poté stiskněte tlačítko zpětného chodu ⑥. Požadovaná délka ⑦ byla nastavena. Znovu spusťte stroj a pokračujte v šití, dokud se stroj automaticky nezastaví.

- ⑥ Tlačítko zpětného chodu
- ⑦ Požadovaná délka
- ⑧ Počáteční bod

• Šití látacích stehů o stejné velikosti

Jednoduše spusťte stroj pro ušití dalších látacích stehů o stejné velikosti.

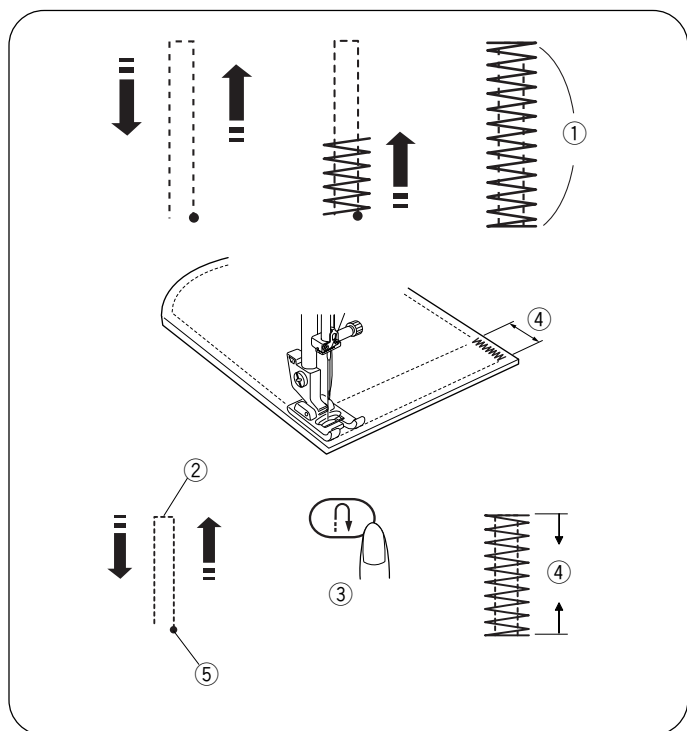
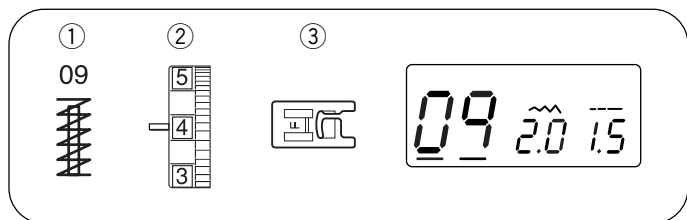


• Nastavením rovnoměrných látacích stehů

Upravte rovnoměrnost látání následujícím způsobem: Stiskněte kurzorová tlač. (9) pro posun kurzoru pod hodnotu "d5" ⑨ (přednastaveno).

Pokud je pravá strana látání níž než levá strana látání, stiskněte (9) tlačítko pro nastavení na "d6" – "d9" a proveďte úpravu.

Pokud je levá strana látání níž než pravá strana, stiskněte (9) tlačítko pro nastavení hodnoty na "d1" – "d4" a proveďte úpravu.



Ryglování

- ① Vzor stehu: 09
- ② Napětí horní nitě: 3 až 6
- ③ Přítlačná patka: patka pro saténový steh F

Ryglování se používá pro zajištění kapes, rozkroků, poutek, apod., kde je zapotřebí vysoké odolnosti stehu.

• Začínáme šít

Začněte šít a šijte, dokud se stroj nezastaví automaticky. Stroj ušije ryglování o délce 1.5 cm (5/8").

- ① 1.5 cm (5/8")

• Šití kratšího ryglování

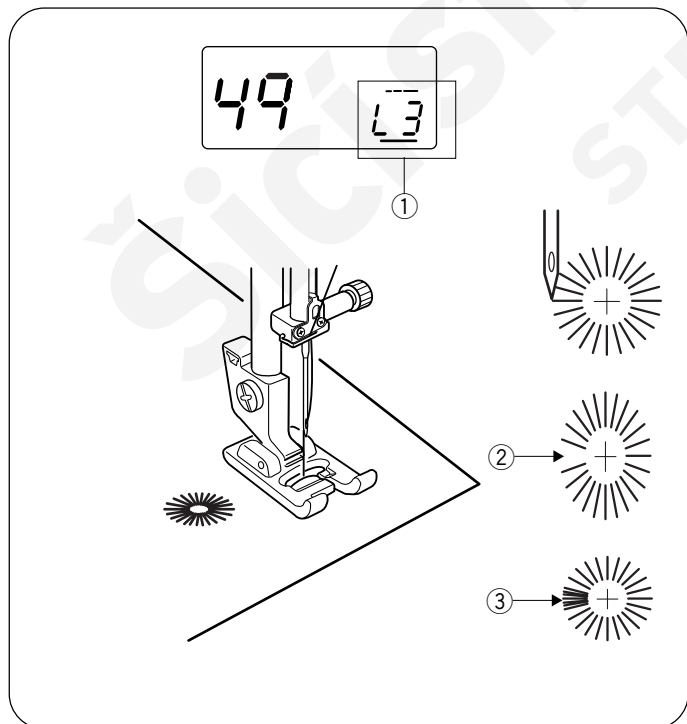
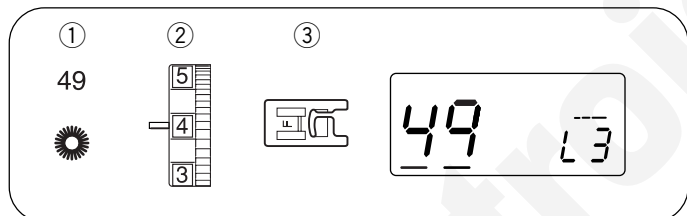
* Nastavte posuvný ovladač rychlosti na nízkou rychlost.

Pro ušití kratšího ryglování než je 1.5 cm (5/8"), nejdříve zastavte stroj po ušití požadované délky ②, poté stiskněte tlačítko zpětného chodu ③. Délka ryglování ④ byla nastavena. Znovu spusťte stroj a pokračujte v šití, dokud se stroj automaticky nezastaví.

- ② Požadovaná délka
- ③ Tlačítko zpětného chodu
- ④ Délka ryglování
- ⑤ Počáteční bod

• Šití ryglování o stejné délce

Jednoduše spusťte stroj pro ušití ryglování o stejné velikosti.



Očko

- ① Vzor stehu: 49
 - ② Napětí horní nitě: 1 až 4
 - ③ Přítlačná patka: Patka pro saténový steh F
- Očko se používá například na pásky, apod.

• Začínáme šít

Nasadte patku pro saténový steh F.

Spusťte stroj. Jakmile je očko dokončeno, stroj se automaticky zastaví.

Otevřete očko pomocí šídla, prorážky očík nebo ostrých nůžek.

• Upravení tvaru očka

Upravte tvar očka následujícím způsobem:

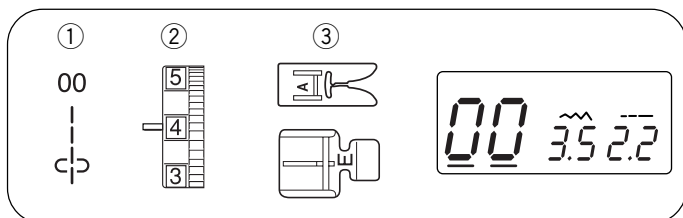
Stiskněte kurzorová tlač. (◀ ▶) pro posun kurzoru pod hodnotu "L3" (přednastaveno) ①.

Pokud se očko otevírá ②, stiskněte (▼) tlačítko pro stehů. (L1~L2)

Pokud se stehy překrývají ③, stisk (▲) tlačítko pro úpravu stehů. (L4~L5)

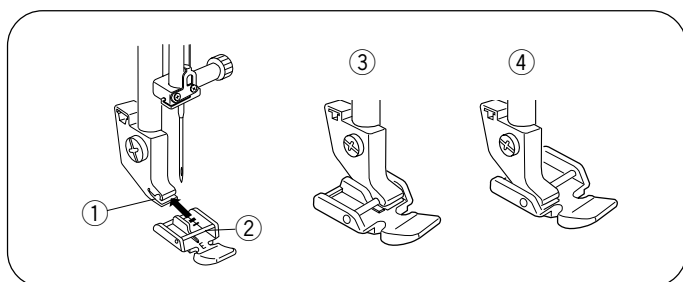
Poznámka:

Tvar může být nastaven v rozmezí L1 až L5 (přednastavená hodnota je L3).



Šití zipů

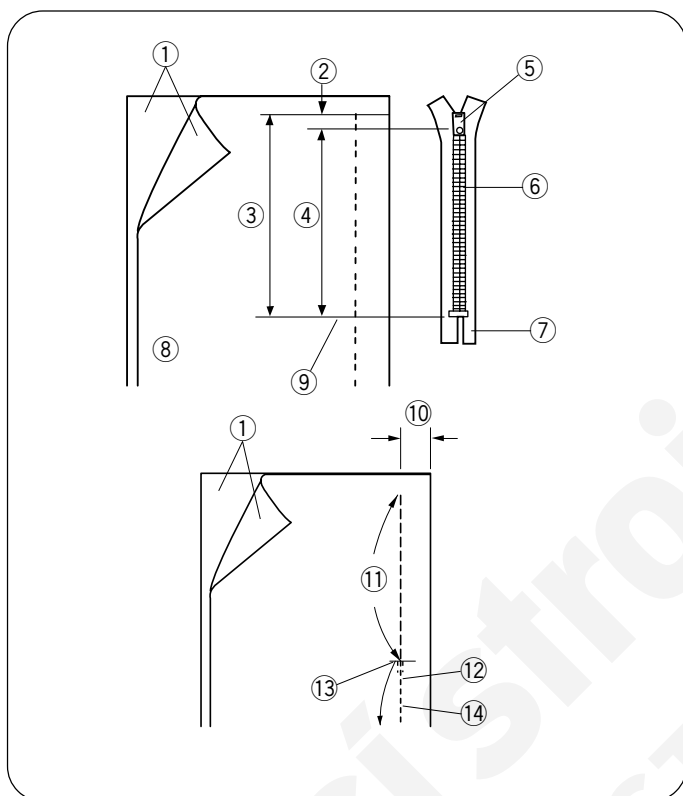
- ① Vzor stehu: 00
- ② Napětí horní nitě: 1 až 4
- ③ Přítlačná patka: Zigzag patka A
Zipová patka E



• Nasazení zipové patky

Nasaďte hřídelku na zipové patce do výřezu v držáku patek.

- Pro ušití levé strany zipu nasaďte zipovou patku na hřídelku po pravé ruce.
- Pro ušití pravé strany zipu nasaďte zipovou patku na hřídelku po levé ruce.
- ① Výřez
- ② Hřídelka
- ③ Pro ušití levé strany
- ④ Pro ušití pravé strany



• Příprava látky

Přidejte 3/8" (1 cm) k délce zipu. To bude celková délka zipového otvoru.

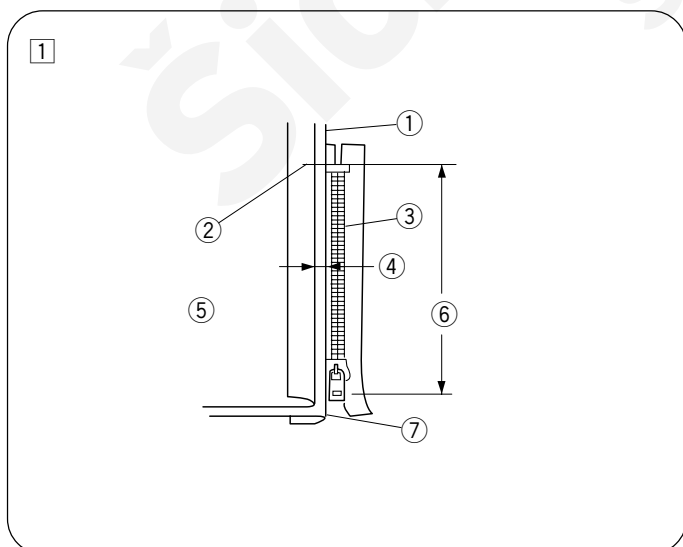
- ① Lícová strana látky
- ② 3/8" (1 cm)
- ③ Zipový otvor
- ④ Délka zipu
- ⑤ Jezdec
- ⑥ Zoubky zipu
- ⑦ Zipová páska
- ⑧ Rubová strana látky
- ⑨ Konec zipového otvoru

Přiložte látku k sobě lícovými stranami a šijte až ke konci zipového otvor se švovým přídavkem 13/16" (2 cm). Použijte tlačítko zpětného chodu pro zajištění švu. Nasaďte zipovou patku. Stehujte podél zipového otvoru s délkou stehu 4.5.

- ⑩ 13/16" (2 cm)
- ⑪ Zipový otvor (stehování)
- ⑫ Zpětné stehy
- ⑬ Konec otvoru
- ⑭ Šev

Poznámka:

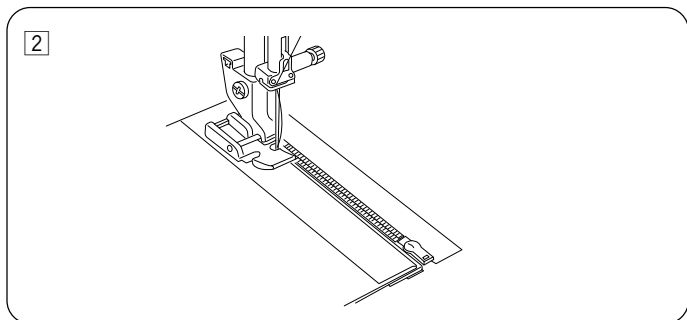
Uvolněte napětí horní nitě pro stehování (1).



• Začněte šít

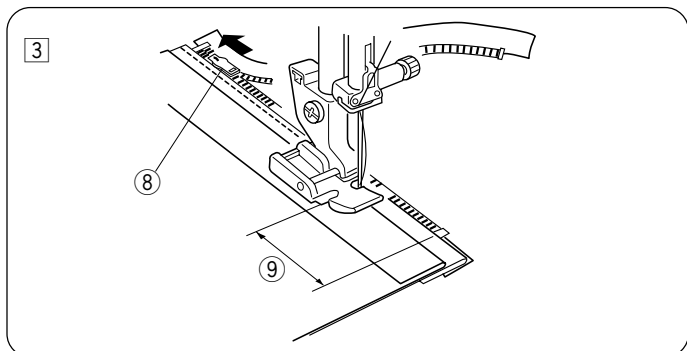
- ① Přeložte horní švový přídavek. Přeložte dozadu dolní švový přídavek pro vytvoření 1/8" (0.3 cm) záhybu. Přiložte zoubky zipu k záhybu a přišpendlete na místo.

- ① Dolní část látky
- ② Konec zipového otvoru
- ③ Zoubky zipu
- ④ 1/8" (0.3 cm)
- ⑤ Rubová strana horní látky
- ⑥ Velikost zipového otvoru
- ⑦ Záhyb



Šití zipů (pokračování)

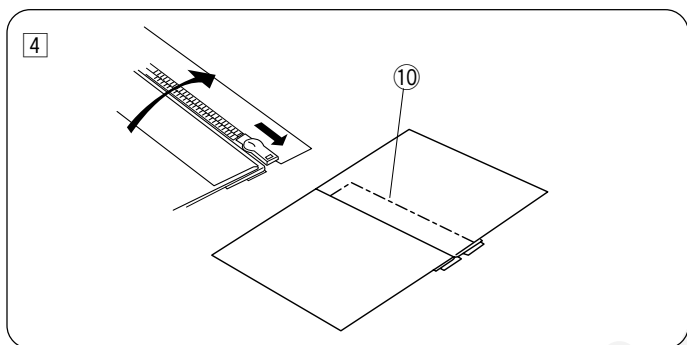
- 2 Nasadte zipovou patku na pravou hřídelku. Šijte skrz všechny vrstvy od konce zipového otvoru, vedte zoubky zipu podél hrany patky.



- 3 Zastavte stroj 2" (5 cm) předtím, než patka dosáhne jezdce na zipu. Spusťte jehlu do látky a zdvihněte patku. Rozepněte zip, poté spusťte patku a došijte zbývající část švu.

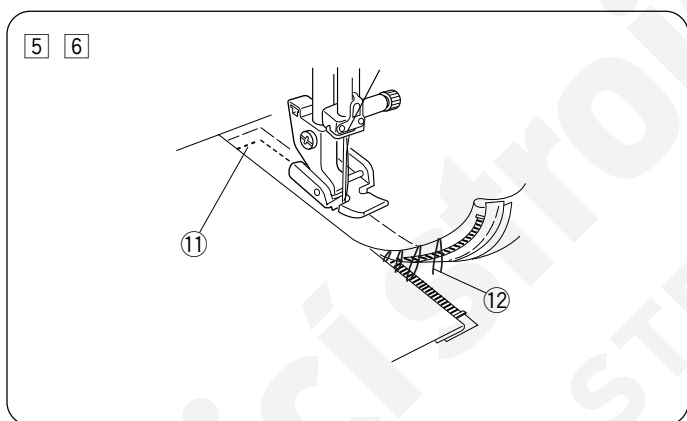
8 Jezdec

9 2" (5 cm)



- 4 Zapněte zip a rozevřete horní část látky přes zip. Přistehujte horní látku a zipovou pásku k sobě.

10 Stehování

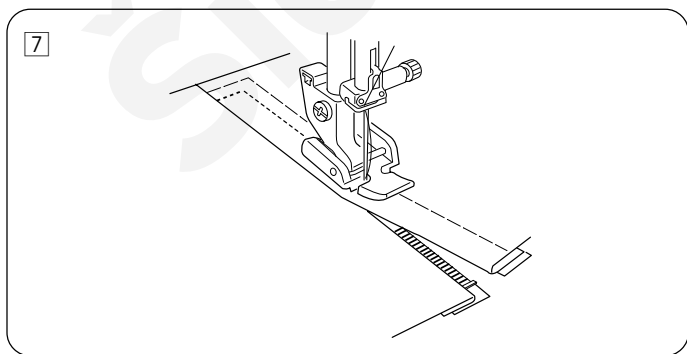


- 5 Odstraňte patku a nasadte ji na levou hřídelku. Přišijte zadním stehem napříč koncem zipového otvoru 3/8" (1 cm). Otočte látku o 90° a prošijte skrz oděv a zipovou pásku.

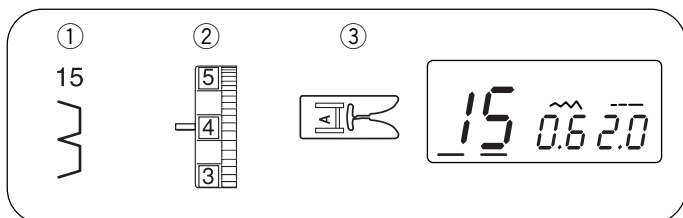
11 Zadní steh

- 6 Zastavte stroj 2" (5 cm) předtím, než patka dosáhne jezdce na zipové pásce. Spusťte jehlu do látky a zdvihněte patku. Odstraňte stehování.

12 Stehování

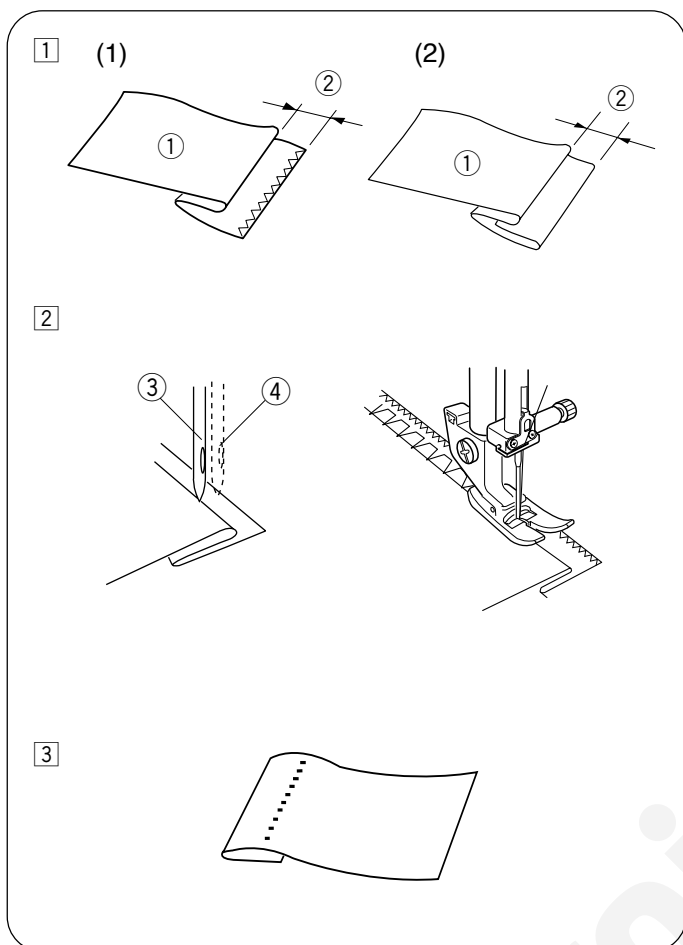


- 7 Otevřete zip, poté spusťte patku a došijte zbývající část švu. Po dokončení šití odstraňte stehování na horní látce.



Slepé lemování

- | | |
|----------------------|----------------|
| ① Vzor stehu: | 15 |
| ② Napětí horní nitě: | 1 až 4 |
| ③ Přítlačná patka: | Zigzag patka A |



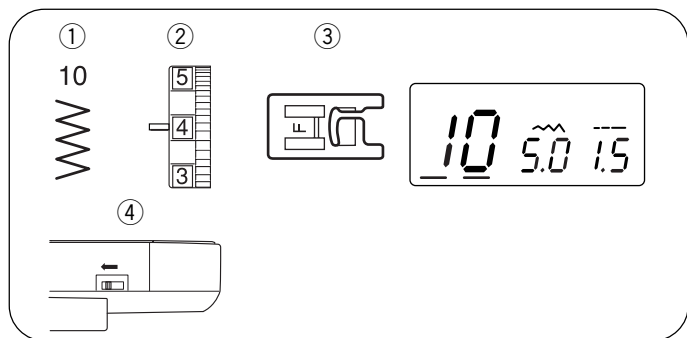
- ① Přeložte lem rubovou stranou látky nahoru a vytvořte cca 1/4" – 7/16" (0.4 – 0.7 cm) přídavek.
 Rubová strana látky
 ② 1/4" – 7/16" (0.4 – 0.7 cm)
 (1) U těžkých látek, které mají tendenci se třepit je třeba nejdříve zaobroubit hrany.
 (2) Přeložte lem pod látku u lehkých materiálů.

- ② Umístěte látku tak, aby jehla v pozici vlevo procházela hranou záhybu.
 ③ Při pohybu jehly vlevo
 ④ Při pohybu jehly vpravo

- ③ Po dokončení šití rozložte látku.

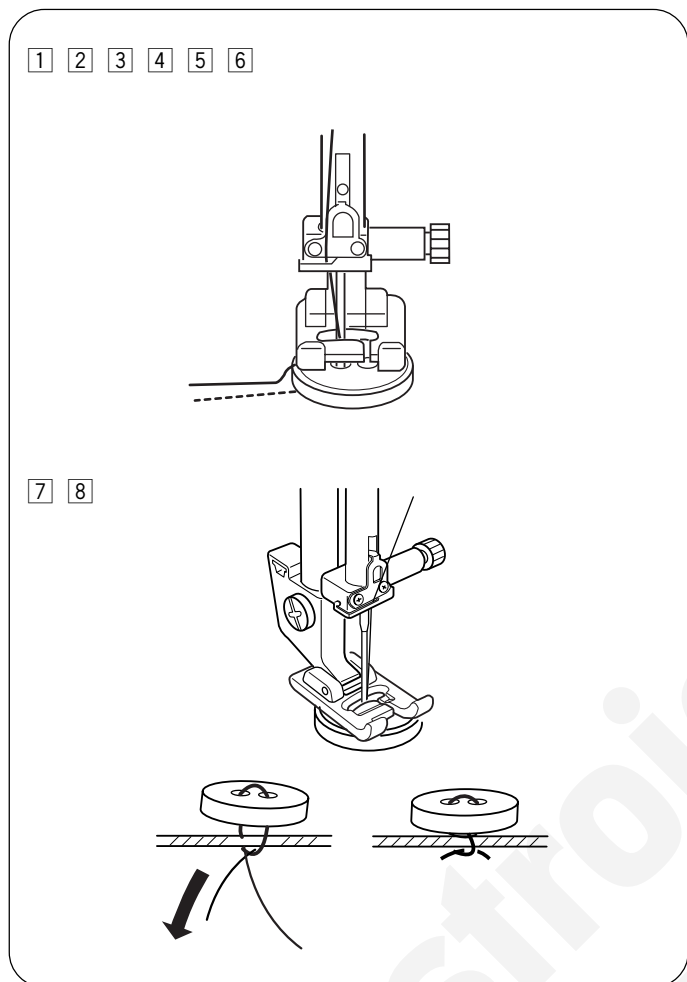
Poznámka:

Pokud jehla prochází látkou příliš vlevo, steh bude viditelný na lícové straně látky.



Přišívání knoflíků

- | | |
|----------------------|---------------------------|
| ① Vzor stehu: | 10 |
| ② Napětí horní nitě: | 3 až 7 |
| ③ Přítlačná patka: | Patka pro saténový steh F |
| ④ Podavač: | Spuštěný |

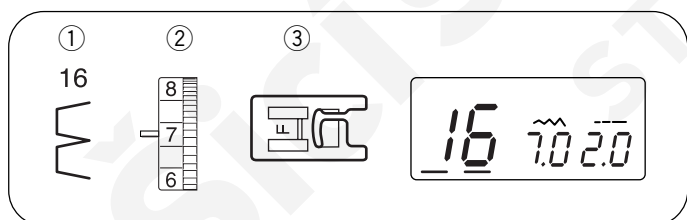


- ① Spusťte podavač.
- ② Srovnejte dírky knoflíku s horizontálním otvorem v přítlačné patce.
- ③ Spusťte patku pro uchycení knoflíku na místě.
- ④ Nastavte šířku stehu tak, aby jehla procházela levou dírkou knoflíku.
- ⑤ Otáčejte ručním kolem tak, aby jehla prošla i pravou dírkou knoflíku. Upravte šířku stehu, pokud je třeba.

- ⑥ Ušijte několik stehů.

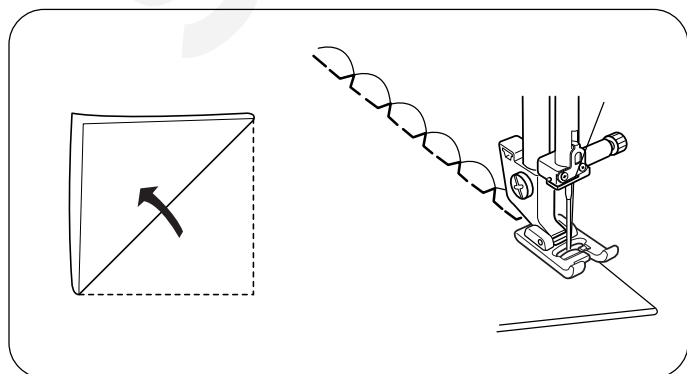
- ⑦ Po dokončení šití odstříhněte nitě, ale ponechejte 3" až 4" nitě u knoflíku.
- ⑧ S jehlou na ruční šití provlékněte horní nit na rubovou stranu látky a zavažte nitě k sobě.

* Jakmile je přišívání knoflíku dokončeno, zdvihněte podavač pro běžné šití.

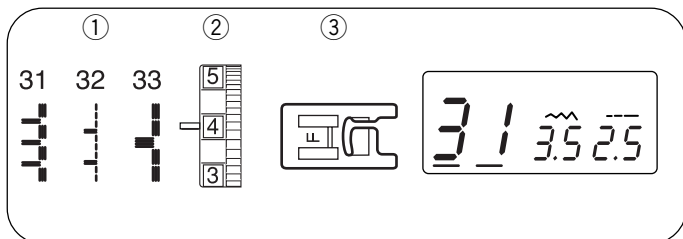


Lasturový steh

- | | |
|----------------------|---------------------------|
| ① Vzor stehu: | 16 |
| ② Napětí horní nitě: | 6 až 8 |
| ③ Přítlačná patka: | Patka pro saténový steh F |



Použijte na lehkých materiálech (například trikot). Přeložte látku dle obrázku a prošijte na záhybu. Ponechte jehlu začistiťovat přeloženou hranu a tím vytvářet vroubkování na této hraně. Může být také třeba zvýšit napětí horní nitě. Pokud šijte řady lasturových stehů, rozmísťujte jednotlivé řady v rozestupech alespoň 5/8" (1.5 cm). Lasturové stehy lze použít také na úplety, bavlněné hedvábí ve všech směrech.



Aplikace

- ① Vzor stehu:
- ② Napětí horní nitě:
- ③ Přítlačná patka:

31, 32 nebo 33
1 až 4
Patka pro
saténový steh F

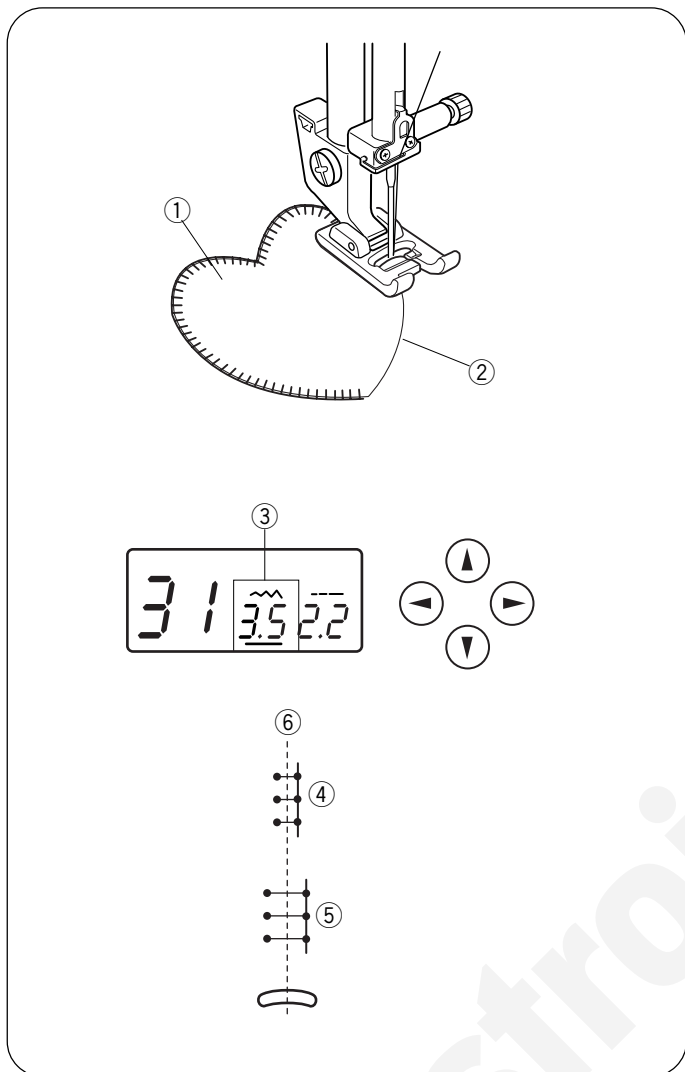
* Šířku stehu u vzorů 31 – 33 lze měnit bez nutnosti změny středové polohy jehly při šití.

Umístěte aplikaci na látku a přistehujte nebo přišpendlete ji na místo.

Snižte přítlak patky.

Šijte, zatímco vedete látku tak, aby jehla u vnější strany procházela mimo aplikaci.

- ① Aplikace
- ② Vnější hrana



• Upravení šířky stehu

Zvolte vzor 31.

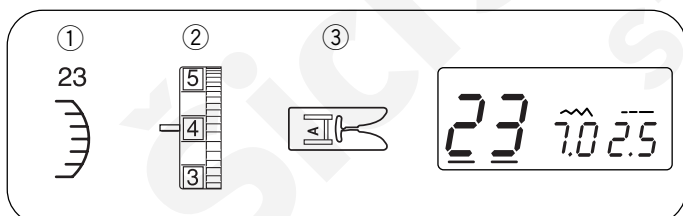
Stiskněte kurzorová tlač. (◀ ▶) pro posun kurzoru pod hodnotu šířky stehu "3.5" ③ (přednastaveno).

Stiskněte (▼) tlačítko pro snížení šířky stehu ④.

Stiskněte (▲) tlačítko pro zvýšení šířky stehu ⑤.

Šířka stehu se může lišit v závislosti na středové poloze jehly při šití.

- ③ Šířka stehu (3.5)
- ④ Vzor stehu 31 (šířka stehu snižená)
- ⑤ Vzor stehu 31 (šířka stehu zvýšená)
- ⑥ Centrální/středová poloha jehly při šití

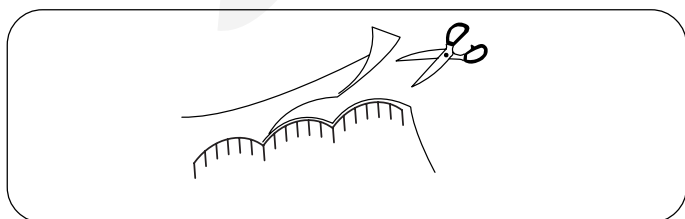


ODDÍL IV. DEKORATIVNÍ STEHY

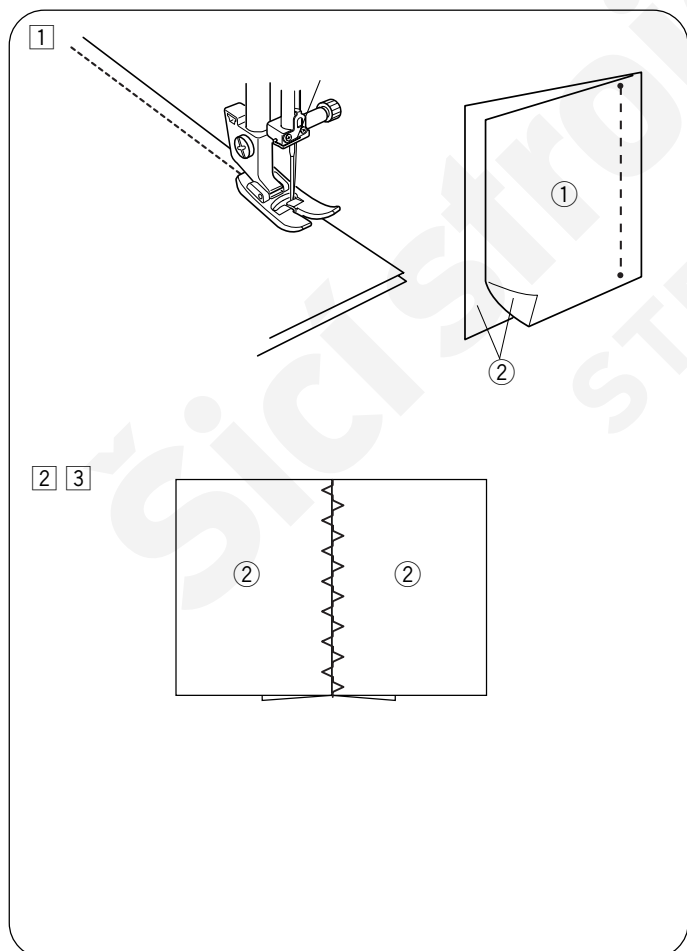
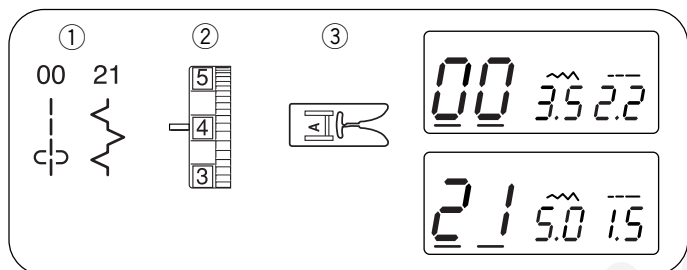
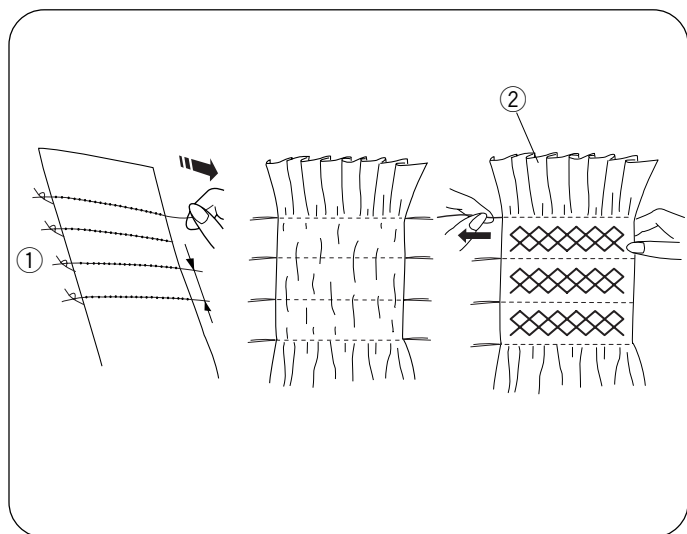
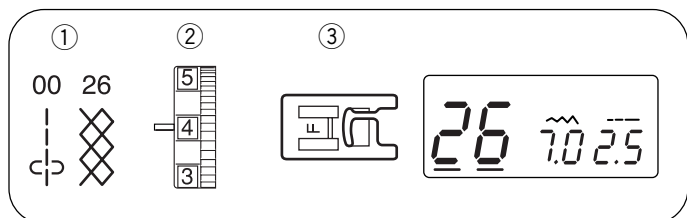
Vroubkování

- ① Vzor stehu:
- ② Napětí horní nitě:
- ③ Přítlačná patka:

23
3 až 6
Zigzag patka A



Šijte stehy zhruba 3/8" (1 cm) uvnitř hrany látky. Odstřihněte vnější stehy dle obrázku. Postupujte opatrně, ať neprostřihnete nit.



Nabírání

- ① Vzor stehu: 00 a 26
- ② Napětí horní nitě: 3 až 6
- ③ Přítlačná patka: Patka pro saténový steh F

Nabírání je delikátní úprava látky, která se používá například na dětské oblečení, dámské halenky, apod. Zvolte jemnou a lehkou látku jako batist, gingham, apod. Ustříhnete tříkrát širší látku, než je plánovaná velikost projektu. Nastavte délku stehu na "5.0" a šijte řady rovných stehů 3/8" (1.0 cm) od sebe napříč oblastí, kterou chcete nabírat.

Poznámka:

Vytáhněte spodní nit a ponechte 4"–6" nitě za patkou před začátkem šití.

Podél jedné hrany zavažte nitě ①. Na dalším konci zatáhněte za spodní nitě a poté rovnoměrně rozmístěte řasení ②.

Mezi řadami rovných stehů ušijte nabírací stehy.

Vypárejte rovné stehy.

- ① Zavázané nitě
- ② Řasení

Patchworkové sešívání

- ① Vzor stehu: 00 a 21
- ② Napětí horní nitě: 3 až 6
- ③ Přítlačná patka: Zigzag patka A

① Přiožte lícem k sobě jednotlivé patchworkové díly. Zvolte vzor stehu 00. Šijte na přesný 1/4" švový přídavek.

- ① Rubová strana látky
- ② Lícová strana látky

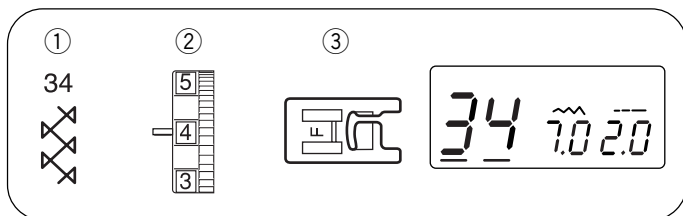
② Zvolte vzor stehu 21.

③ Rozžehlete šev na plocho.

Šijte vzorem 21 na lícové straně se středem ve švové linii. viz obrázek.

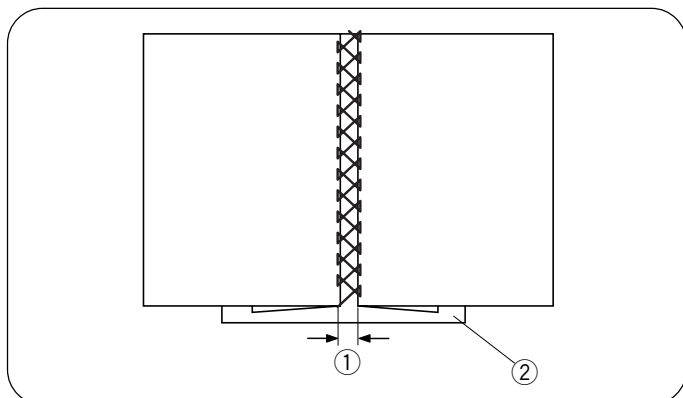
* Vzor stehů 22, 25, 30 lze také použít.





Fagotový steh

- ① Vzor stehu: 34
- ② Napětí horní nitě: 3 až 6
- ③ Přítlačná patka: Patka pro saténový steh F

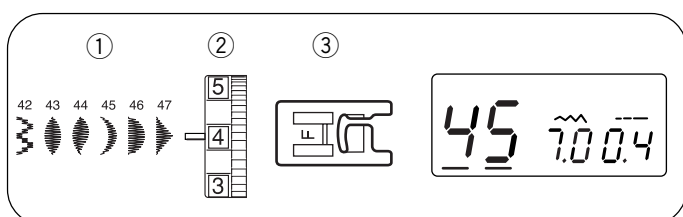


Použijte tento steh pro spojení dvou částí látky a vytvoření vzhledu otevřené práce a dodání zajímavého dekoračního prvku vašemu projektu.

Přeložte každou látku o 5/8" (1.5 cm) a přežehlete.

Přišpendlete obě strany k papíru nebo odtrhávací výztuže 1/8" od sebe. Šijte pomalu, veďte látku tak, aby jehla na každé straně zachytávala hranu záhybu obou látek. Po dokončení odtrhněte papír či výztuhu.

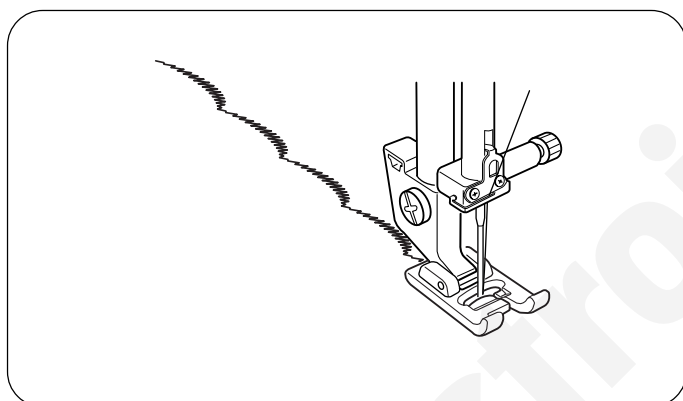
- ① 1/8" (0.3~0.4 cm)
- ② Papír



Saténové stehy

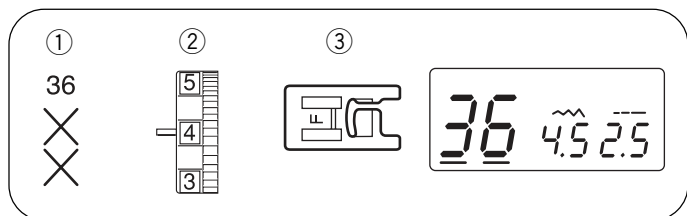
- ① Vzor stehu: 45
- ② Napětí horní nitě: 3 až 6
- ③ Přítlačná patka: Patka pro saténový steh F

* Vzor stehů 42–47 lze použít pro saténové stehy.



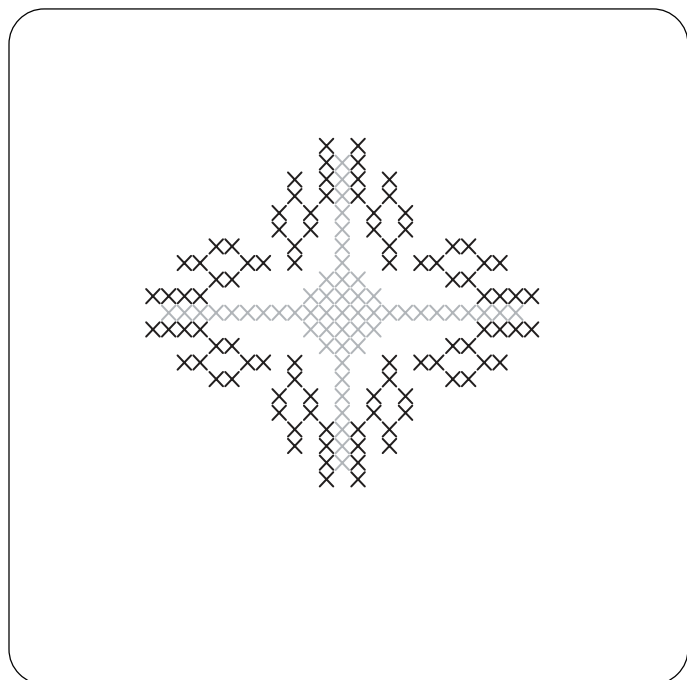
Pro lepší výsledek šití je třeba použít výztuhu na rubovou stranu látky, pokud šijete strečové nebo elastické materiály.

Stiskněte tlačítko auto-lock pro zakončení vzoru.



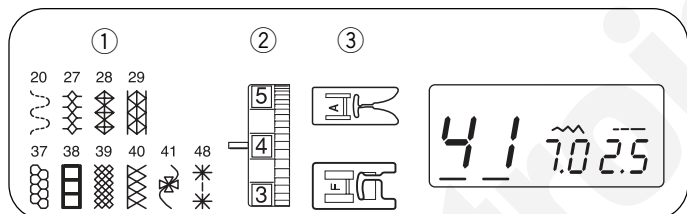
Křížkový steh

- | | |
|----------------------|---------------------------|
| ① Vzor stehu: | 36 |
| ② Napětí horní nitě: | 3 až 6 |
| ③ Přítlačná patka: | Patka pro saténový steh F |



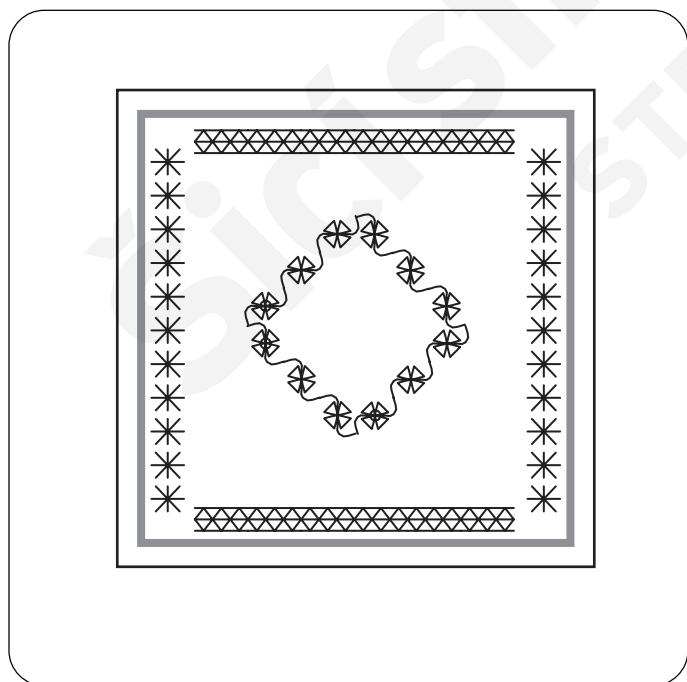
S tímto vzorem můžete vytvářet designy z křížkového stehu za polovinu času, než by zabralo klasické ruční vyšívání.

* Pokud stisknete tlačítko auto-lock před zahájením šití, stroj ušije jednotku křížkového stehu a automaticky se zastaví.

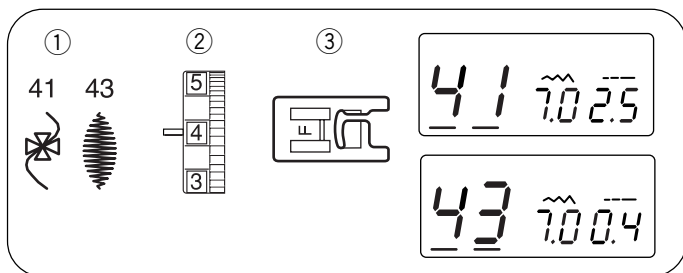


Dekorativní steh

- | | |
|----------------------|---|
| ① Vzor stehu: | 20, 27–29, 37–41 nebo 48 |
| ② Napětí horní nitě: | 3 až 6 |
| ③ Přítlačná patka: | Zigzag patka A
Patka pro saténový steh F |

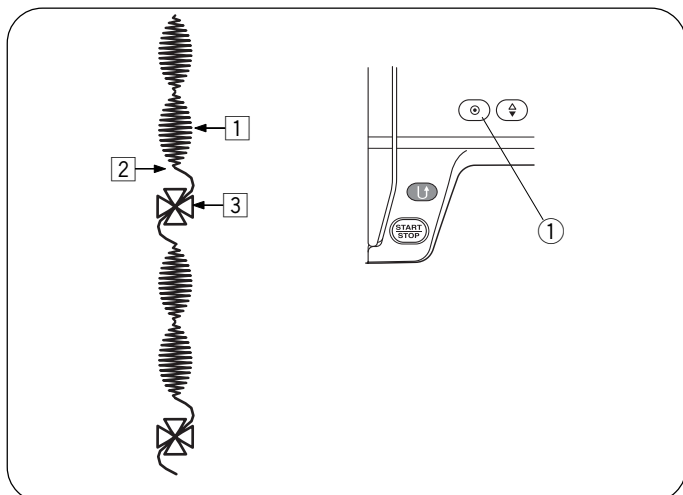


Pro nejlepší výsledek šití pečlivě srovnejte látku a ved'te ji opatrně při šití dekorativními stehy. V případě potřeby použijte odtrhávací výztuhu.



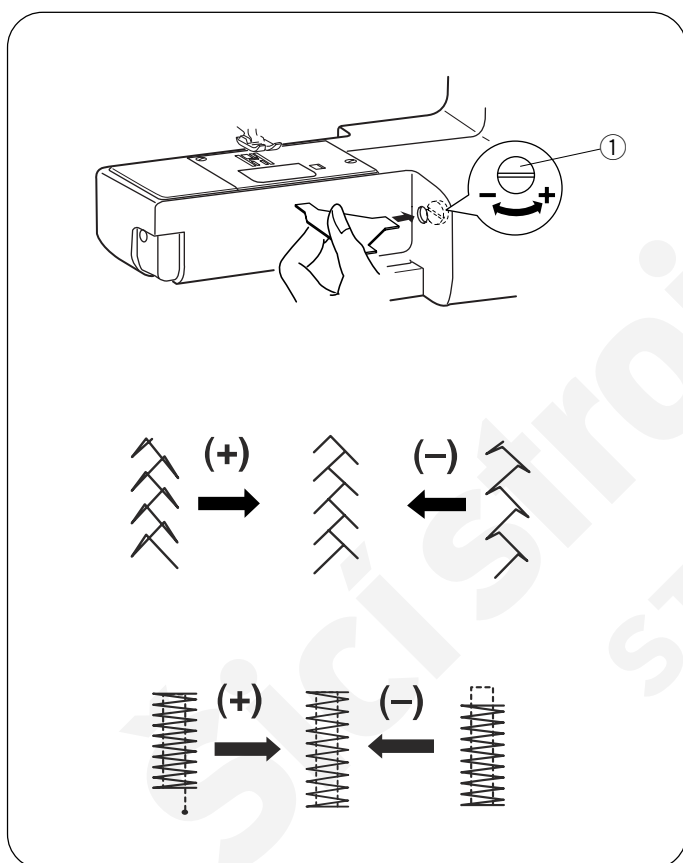
Kombinace dekorativních stehů

- ① Vzor stehu: 41 a 43
- ② Napětí horní nitě: 3 až 6
- ③ Přítlačná patka: Patka pro saténový steh F



Pro kombinace dvou jednotek vzorů 43 a 41.

- ① Ušijte vzor 43 a stiskněte tlačítko auto-lock zatímco šijete druhou jednotku. Stroj se automaticky zastaví, jakmile je druhá jednotka dokončena.
 - ① Auto-lock tlačítko
- ② Zvolte vzor stehu 41. Stiskněte tlačítko auto-lock a začněte šít.
- ③ Stroj ušije jednu jednotku vzoru 41 a zastaví se automaticky.
- ④ Opakujte výše uvedený postup.



Úprava nerovnoměrných stehů

Šicí výsledek u strečových vzorů se může lišit v závislosti na podmínkách šití jako jsou: rychlost šití, druh látky, počet vrstev, apod. Vždy proveďte zkušební šití na kousku látky, kterou budete šít. Pokud jsou strečové vzory nerovnoměrné, upravte je pomocí kolečka pro vyrovnání podávání.

- ① Kolečko pro vyrovnání podávání

Strečový vzor

Pokud je vzor stažený, otočte kolečkem pro vyrovnání podávání směrem ke znaménku “+”.

Pokud je vzor uvolněný, otočte kolečkem pro vyrovnání podávání směrem ke znaménku “-”.

Pravidelnost ryglování

Pokud se steh nevrátí do počátečního bodu, otočte kolečkem pro vyrovnání podávání ke znaménku “+”.

Pokud se steh nevrací stejným směrem, otočte kolečkem pro vyrovnání podávání ke znaménku “-”.

ODDÍL V. PÉČE A ÚDRŽBA

Čištění chapače a podavače



Varování:

- Před čištěním vždy vypněte hlavní vypínač stroje a vytáhněte přívodní kabel ze zásuvky.
- Nerozebírejte stroj jiným způsobem, než je popsán v tomto oddílu.



Upozornění:

Neuchovávejte stroj na místě s vysokou vlhkostí, v blízkosti radiátorů nebo na přímém slunci.

Poznámka:

Vnější části stroje čistěte suchým hadříkem a neutrálním mýdlovým čističem.

Po čištění zkontrolujte, že je ve stroji jehla a nasazená přítlačná patka.

Stiskněte tlačítko jehly nahoře/dole pro zdvih jehly a poté odpojte přívodní kabel ze zásuvky.

Odstraňte jehlu a přítlačnou patku.

Odstraňte plastový kryt cívky posunutím tlačítka pro uvolnění krytu směrem vpravo. Vyměňte cívku. Očistěte cívkové pouzdro kartáčkem. (Můžete použít i vysavač.)

1 Odstraňte šroubky 2 na jehelní desce 3 pomocí šroubovákového klíče 1, který je součástí stroje. Odstraňte jehelní desku 3.

2 Zdvihněte cívkové pouzdro 5 a vyjměte jej.

3 Očistěte cívkové pouzdro kartáčkem 4.

4 Očistěte podavač 6 a chapač 7 kartáčkem.

5 Střed chapače ještě otřete suchým hadříkem.

1 Šroubovákový klíč

2 Šroubky

3 Jehelní deska

4 Kartáček

5 Cívkové pouzdro

6 Podavač

7 Chapač

* Můžete použít také vysavač.

* Stroj nevyžaduje mazání.

Vložení cívkového pouzdra

1 Vložte cívkové pouzdro 1 tak, aby výčnělek 3 zapadl vedle zářáčky 2 v dráze chapače.

2 Vložte cívku.

3 Upevněte jehelní desku pomocí šroubků 5. Po čištění zkontrolujte, že je ve stroji jehla a nasazená přítlačná patka.

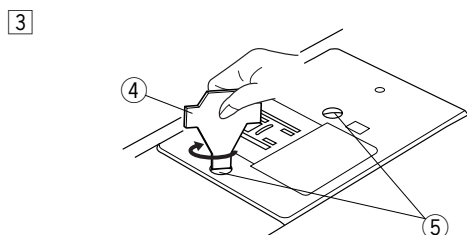
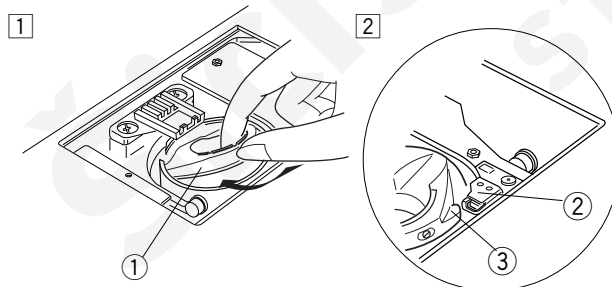
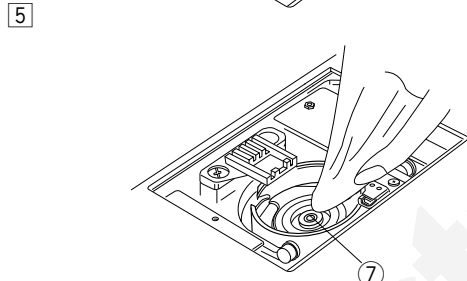
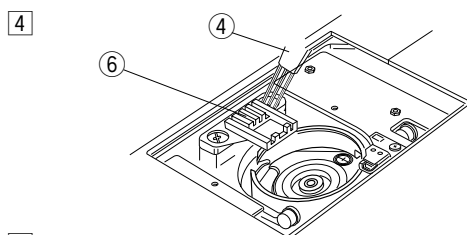
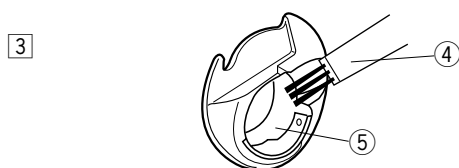
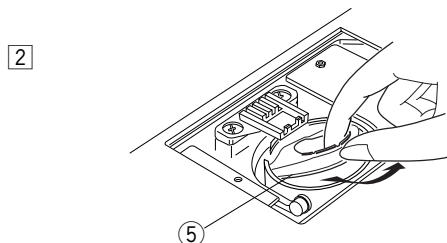
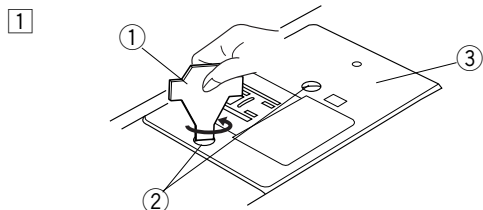
1 Cívkové pouzdro

2 Zarážka

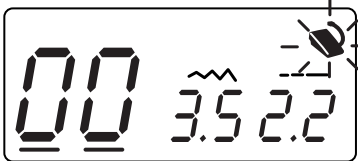
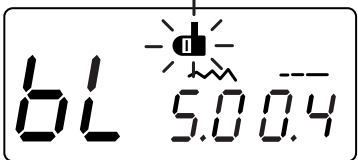


3 Výčnělek

4 Šroubovákový klíč

5 Šroubky



Problémy při šití a signály upozornění

Signál upozornění	Příčina	Řešení
	Stroj nešije pomocí tlačítka start/stop, protože je připojen pedál.	Odpojte pedál a spust'te stroj.
	Knoflíková dírka je šita bez spuštění knoflíkové páčky.	Spust'te knoflíkovou páčku a začněte znovu šít.
	Navíječ cívek je posunutý směrem vpravo.	Posuňte navíječ vlevo.
	Stroj byl restartován příliš brzo po vypnutí z důvodu přetížení.	Počkejte alespoň 15 sekund do dalšího restartu. Pokud jsou zaseknuté nitě, odstraňte je.

Zvukový signál	Zvuk upozornění když:
Pip	Běžná operace
Pip-pip-pip	Neplatná operace
Pip-pip-pip	Knoflíková dírka je dokončena
Píp	Porucha

Problémy při šití

Problém	Příčina	Řešení
Horní nit se trhá.	<ol style="list-style-type: none"> 1. Horní nit není správně navlečena. 2. Napětí horní nitě je příliš vysoké. 3. Jehla je tupá nebo ohnutá. 4. Jehla není správně nasazena. 5. Horní a spodní nit nebyly vytaženy pod a za patkou při zahájení šití. 6. Po došití nebyly nitě vytaženy směrem dozadu. 7. Nit je buď příliš silná nebo příliš tenká pro použitou jehlu. 	<p>Viz strana 13, 14 Viz strana 17, 18 Viz strana 9 Viz strana 9 Viz strana 19 Viz strana 19 Viz strana 9</p>
Spodní nit se trhá.	<ol style="list-style-type: none"> 1. Spodní nit není správně navlečena v cívkovém pouzdru. 2. V cívkovém pouzdru se nahromadily nečistoty. 3. Cívka je poškozená a neotáčí se hladce. 4. Nit je navinuta volně na cívce. 	<p>Viz strana 12 Viz strana 41 Vyměňte cívku. Viz strana 11</p>
Jehla se láme.	<ol style="list-style-type: none"> 1. Jehla není správně nasazena. 2. Šroubek jehelní svorky není správně dotažen. 3. Po došití nebyly nitě vytaženy směrem dozadu. 4. Jehla je příliš tenká pro šitý materiál. 5. Není použita správná přítláčná patka pro šitý vzor. 	<p>Viz strana 9 Viz strana 9 Viz strana 19 Viz strana 9 Vyměňte přítláčnou patku.</p>
Stehy vynechávají.	<ol style="list-style-type: none"> 1. Jehla není správně nasazena, je tupá nebo ohnutá. 2. Jehla a/nebo nit není vhodná pro šitý materiál. 3. Není použita jehla s modrým hrotem pro šití strečových, velmi jemných nebo syntetických látek. 4. Horní nit není správně navlečena. 5. Je použita nekvalitní jehla. 	<p>Viz strana 9 Viz strana 9 Viz strana 9 Viz strana 13, 14 Vymeňte jehlu.</p>
Švy se krčí.	<ol style="list-style-type: none"> 1. Napětí horní nitě je příliš vysoké. 2. Horní nit není správně navlečena. 3. Jehla je příliš silná pro šitý materiál. 4. Je nastavena příliš vysoká délka stehu pro šitý materiál. 	<p>Viz strana 17, 18 Viz strana 13 Viz strana 9 Snižte délku stehu.</p>
Látka není podávána hladce.	<ol style="list-style-type: none"> 1. V podavači se nahromadily nečistoty. 2. Stehy jsou příliš jemné. 3. Podavač nebyl znovu aktivován po šití se spuštěným podavačem. 	<p>Viz strana 41 Zvyšte délku stehu. Viz strana 9</p>
Stehy vytváří smyčky na rubové straně látky.	<ol style="list-style-type: none"> 1. Napětí horní nitě je příliš nízké. 2. Jehla je buď příliš silná nebo příliš jemná pro použitou nit. 	<p>Viz strana 17, 18 Viz strana 9</p>
Stroj nefunguje.	<ol style="list-style-type: none"> 1. Stroj není zapojen v el. síti. 2. V dráze chapače se zachytily nitě. 3. Navíječ cívek nebyl vrácen vlevo po navíjení cívky. 	<p>Viz strana 4 Viz strana 41 Viz strana 11</p>
Knoflíková dírka není ušita správně.	<ol style="list-style-type: none"> 1. Nastavená hustota stehu není vhodná pro šitý materiál. 2. Nebyl použitý správný podkladový materiál pro strečové nebo syntetické látky. 	<p>Viz strana 28 Použijte výztuhu.</p>
Stroj nešije správně a je hlučný.	<ol style="list-style-type: none"> 1. V dráze chapače se zachytily nitě. 2. V dráze chapače nebo v cívkovém pouzdru se nahromadily nečistoty. 	<p>Viz strana 41 Viz strana 41</p>
Abnormální hluk z oblasti chapače a vadné stehy.	<ol style="list-style-type: none"> 1. Cívkové pouzdro je poškozené nebo opotřebované. 	<p>Vyměňte cívkové pouzdro.</p>