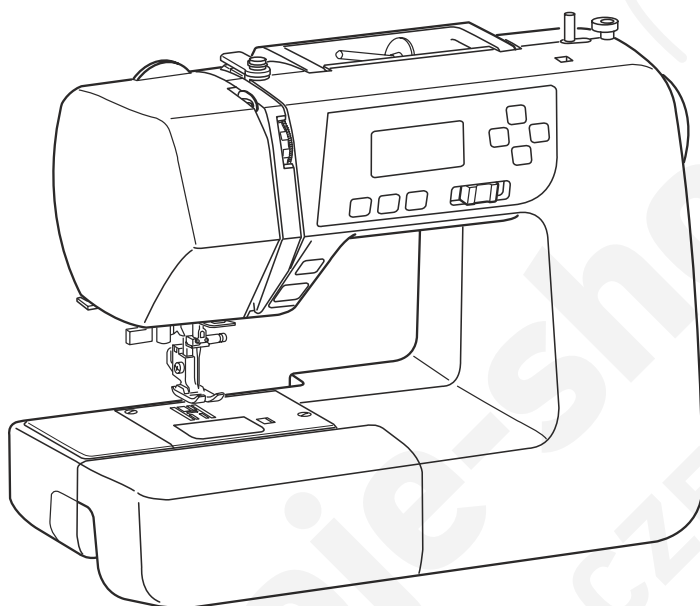


NÁVOD K OBSLUZE

Janome 601XL - 603DXL - **360DC** - 605QXL



BEZPEČNOSTNÍ INSTRUKCE

Váš stroj je konstruován pro šití v domácnosti. Před užitím stroje si pozorně přečtěte tento návod k použití.

NEBEZPEČÍ – jak snížit nebezpečí elektrického šoku:

- 1/ Stroj by neměl být zapnutý, když se s ním nepracuje. Vždy stroj vypněte okamžitě po ukončení práce nebo před jeho čištěním.
- 2/ Nesahejte na stroj, spadne-li Vám do vody nebo vylije-li se Vám voda na stroj. Okamžitě vytáhněte kabel ze zásuvky.
- 3/ Neumísťujte stroj v místech, kde je nebezpečí, že by mohl spadnout do vody. Dávejte pozor, aby se do stroje nedostala voda a ani jiná tekutina.

POZOR – jak snížit nebezpečí popálení, shoření, el. šoku nebo poranění osob:

- 1/ Nedovolte, aby stroj byl používán jako hračka. Buďte velmi opatrní, když je stroj v provozu poblíž dětí.
- 2/ Používejte stroj jen pro ten účel, který je popsán v návodu a používejte jen takové příslušenství a aparátory, které jsou doporučeny v tomto návodu.
- 3/ Nikdy nepoužívejte stroj, jsou-li el. kabel nebo koncovka poškozeny, nebo nepracují-li tak jak, jak by měly, spadnou-li do vody nebo byly vodou jinak poškozeny. V těchto případech doneste stroj svému autorizovanému prodejci nebo mechanikovi, aby stroj prozkoušel nebo opravil.
- 4/ Nikdy nepoužívejte stroj s ucpanými ventilačními otvory. Snažte se udržovat tyto otvory a pedál čisté, bez nánosů prachu, zbytků nití a látek.
- 5/ Nevstoupejte nic do ventilačních otvorů.
- 6/ Nepoužívejte stroj ve venkovních prostorách.
- 7/ Nepoužívejte stroj v prostředí, kde se rozstikují aerosoly.
- 8/ Před vytažením napájecího kabelu z el. sítě vypněte stroj hlavním vypínačem do pozice vypnutí „0“.
- 9/ Nevypínejte stroj taháním za kabel, ale vytáhněte zástrčku ze zásuvky.
- 10/ Nevkládejte prsty k pohyblivým částem stroje. Buďte opatrní zvláště poblíž šicí jehly.
- 11/ Vždy používejte správnou a nepoškozenou stehovou desku. Používejte správnou jehlu.
- 12/ Nepoužívejte ohnuté jehly.
- 13/ Netahejte nebo netlaťte materiál při šití.
- 14/ Při jakékoli práci jako například navlékání, výměna jehly, výměna spodní cívky nebo přitlačení patky atd. vypněte stroj do pozice „0“.
- 15/ Vždy při výměně krytí, mazání, opravách a seizování mějte stroj odpojený z el. vedení.
- 16/ Pístroj musí být vždy zapojen do el. sítě s zemnicím kolíkem.
- 17/ Používejte vždy předepsané napájecí napětí 230V/50Hz.

UCHOVEJTE TYTO POKYNY

Důležité:

Uchovávejte a používejte stroj v bezpečné vzdálenosti od zdrojů statické elektřiny, od zdrojů tepla, vlhka a přímého slunečního záření.

Obsah

KAPITOLA I: NÁZVY ÁSTÍ

Názvy díl	2
Standardní p íslušenství	3
Rozší ení pracovní plochy	3

KAPITOLA II: P ÍPRAVA PRO ŠITÍ

P ípojení napájecíhí kabelu	4
P ed použitím p ístroje	4
Jezdec pro zm nu rychlosti	5
Zm na rychlosti šití	5
Tla ítko pro zm nu hodnot	6-7
Vyjmutí a nasazení držáku patky	8
Vým na p ítla ně patky	8
Zdvih patky	8
Kole ko p ítlaku patky	8
Zdvih a snížení podava e	9
Vým na jehly	9
Výb r nití a jehly	9
Cívkování spodní nit	10-12
Navle ení horní nit do stroje	13
Navleka nit	14
Vytažení spodní nit	15
LCD display	16
Vzory šití	16
Nastavení nap tí horní nit pro rovný steh	17
Nastavení nap tí horní nit pro ZigZag steh	18

KAPITOLA III: ZÁKLADY ŠITÍ

Šití rovným stehem	19
Stehová deska	20
Rovný steh	21
Lock-a-Matic steh	21
Zajiš ovací steh	21
Trojité stretchový steh	21
Stretchový steh	22
Modelá ský steh	22
Sedlový steh	22
Zigzag steh	23
Za íšt ní okraje zigzag stehem	24
Multiple ZigZag steh	24
Pletací steh	24
Overlockový steh	25
Dvojitý overlockový steh	25
Variace různých typů knoflíkových dírek	26
Základní knoflíková dírka	27-28
Nastevní ší ky stehu a hustoty stehu pro knoflíkové dírky	29
Knoflíková dírka s kulatou uzáv rkou	29
Knoflíková dírka pro lehké materiály	29
Stretchová knoflíková dírka	30
Ru ní knoflíková dírka	30
Klí ová knoflíková dírka	30
Kordová knoflíková dírka	31
Látací steh	32
Ryglování	33
Kruhová dírka	33
Šití zipu	34-35
Slepé lemování	36
Šití knoflík	37

KAPITOLA IV: DEKORATIVNÍ STEHY

Mušli kový steh	37
Aplikace	38
Skalopový steh	38
asení	39
Patchwork	39
Prošívání	40
Fagotový steh	40
Saténový steh	40
K ížový steh	41
Dekoratívni steh	41
Kombinace dekorativních steh	42
Korekce zdeformovaných vzor	42

KAPITOLA V: ÚDRŽBA

íšt ní lunkové dráhy a podava e	43
Vým na lunku a stehové desky	43
Problémy a varovné signály	44
Potíže a jejich ešení	45

KAPITOLA I: Díly a ovládací prvky

Názvy částí

1 Oddělitelná část (schránka na příslušenství)

2 Stehová deska

3 Navlékač nitě

4 Ořez nitě

5 Boční kryt

6 Přítlak patky

7 Niťová páka

8 Napětí nitě

9 Kolík nitě

10 Velká miska nitě

11 Cívkoč

12 Stopper cívkoč

13 Otvor pro přídatný kolík

14 Ovládací tlačítka

15 Tlačítka kursoru

16 LCD display

17 Regulace rychlosti šití

18 Tlačítka automatického odstřihu nitě (jen model 605)

19 Tlačítka polohy jehly

20 Automatické zapoštění

21 Tlačítka zpátečky

22 Tlačítka START/STOP

23 Kryt chapače

24 Přítlačná patka (Zigzag patka A)

25 Držák patky

26 Šroubek držáku jehly

27 Jehla

28 Tlačítka zajištění krytu chapače

29 Zásuvka stroje

30 Otvor pro kabel pedálu

31 Hlavní vypínač

32 Ruční kolo

33 Držák stroje

34 Horní vodič nitě

35 Zdvih patky

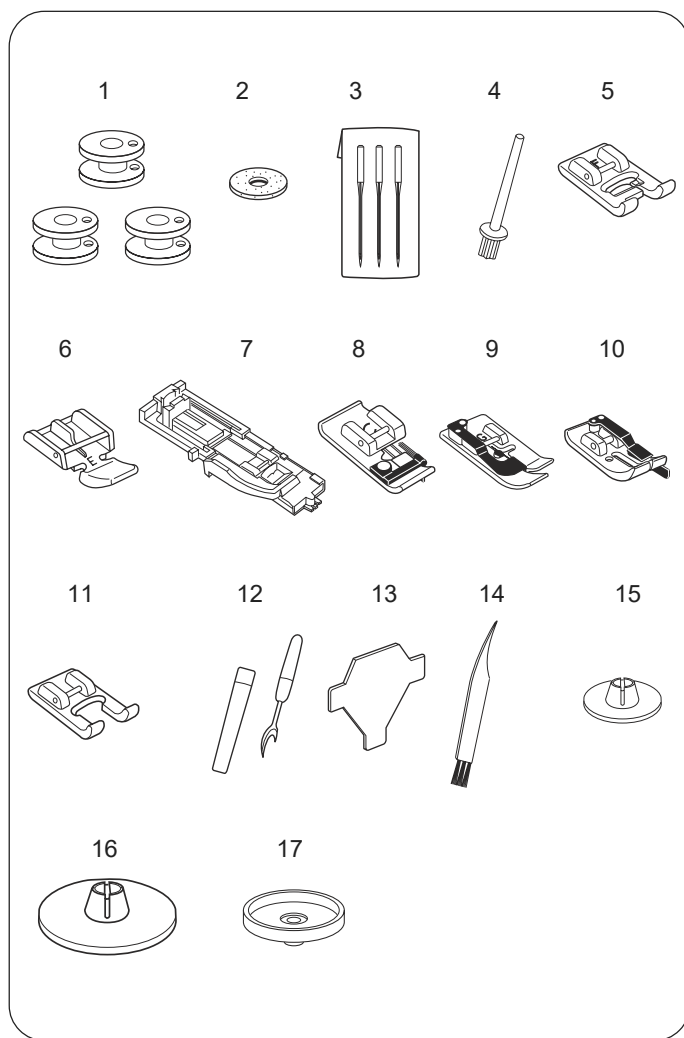
36 Páka knoflíkové dírky

37 Volné rameno

38 Tlačítka ponoření podavače

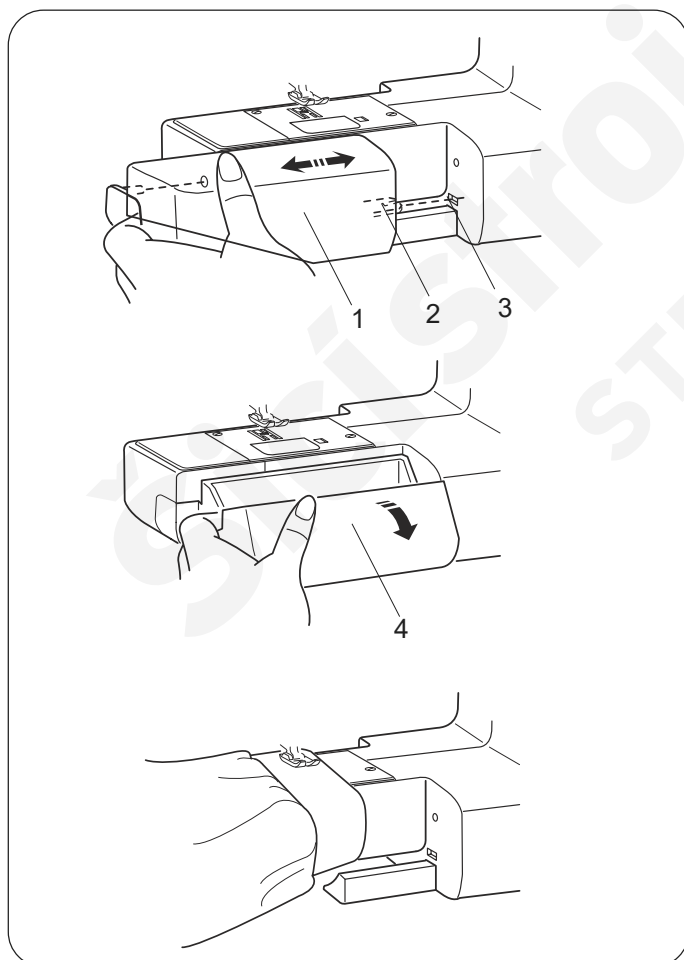
39 Pedál

40 Napájecí kabel



Standardní příslušenství

- 1 Cívka
- 2 Filc držáku
- 3 Set jehel
- 4 Přídavný kolík nitě
- 5 Patka pro saténový steh F
- 6 Patka zipová E
- 7 Patka pro knoflíkovou díрку R
- 8 Overlocková patka C
- 9 Patka pro slepý steh G
- 10 1/4 Patka lemovací O (jen model 605)
- 11 Řemeslnická zigzag patka F2 (jen model 605)
- 12 Páráček
- 13 Šroubovák
- 14 Kartáček
- 15 Malý držák nitě
- 16 Velký držák nitě
- 17 Miska špulky nitě



Rozšíření pracovní plochy

Box na příslušenství „1“ může být odejmut tak, abychom dostali volné rameno.

- 1 Box na příslušenství
- 2 Kolík na boxu
- 3 Otvor pro kolík

• Vyjmutí boxu

Odtáhněte box směrem doleva jak je zobrazeno.

• Nasazení boxu

Nasaďte box zpět opačným postupem jako při vyjmutí.

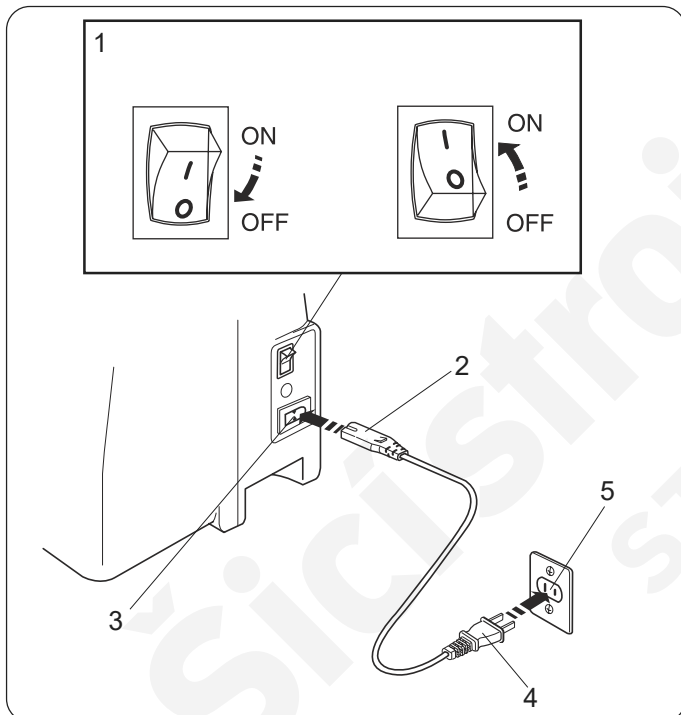
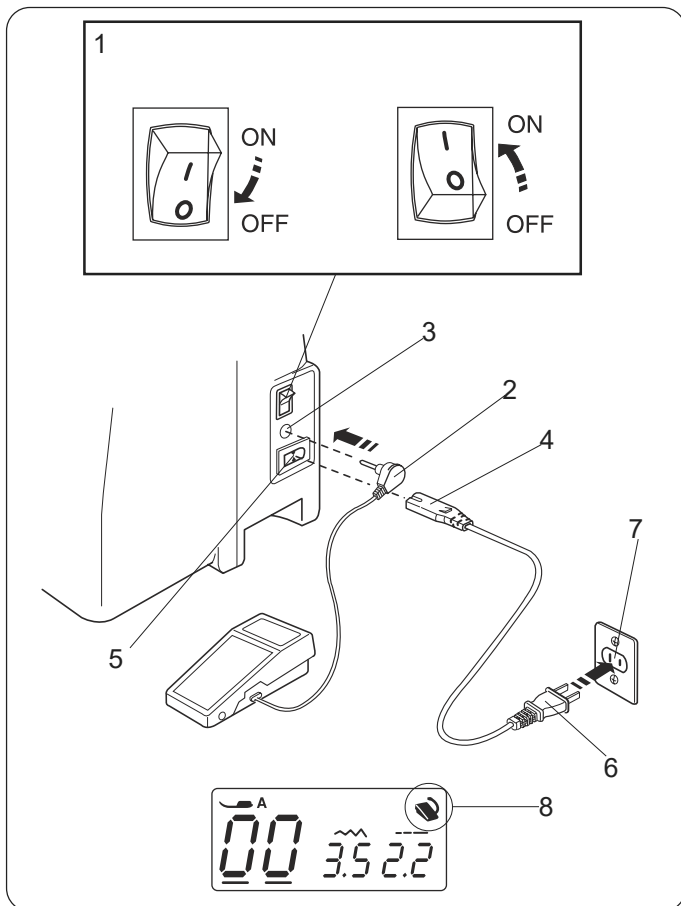
• Box na příslušenství

Do boxu se dostaneme otažením krytu směrem k sobě.

- 4 Kryt boxu

• Šití s volným ramenem

Volné rameno nám slouží k šití oválných částí jako rukávy, nohavice, atd.



Instrukce použití:

Symbol „0” na hlavním vypínači nám indikuje vypnutí stroje. Napájecí kabel se musí napojit na zásuvku s uzemněním.

KAPITOLA II. P ÍPRAVA PRO ŠITÍ

Připojení do el. sítě

• Použití nožního pedálu

Vypněte hlavní vypínač (do polohy O-OFF).

Vložte jack „2” kabelu pedálu do zásuvky stroje „3”.

Vložte konektor napájecího kabelu „4” do zásuvky stroje „5”.

Vložte vidličku napájecího kabelu „6” do zásuvky el. sítě „7”.

Zapněte stroj hlavním vypínačem (poloha I-ON).

Znak připojení nožního pedálu „8” se zobrazí po připojení nožního pedálu ke stroji.

1 Hlavní vypínač

2 Jack kabelu pedálu

3 Zásuvka ve stroji pro nožní pedál

4 Konektor napájecího

5 Zásuvka ve stroji pro napájecí kabel

6 Vidlička napájecího kabelu

7 Zásuvka el.sítě 230V/50Hz

8 Znak připojení nožního pedálu

• Zapnutí a vypnutí přístroje

Vypněte stroj hlavním vypínačem „1”.

Vložte zástrčku napájecího kabelu „2” do zásuvky stroje „3”.

Vidličku napájecího kabelu „4” napojte do el. sítě „5”.

Zapněte stroj hlavním vypínačem „1”.

1 Hlavní vypínač

2 Zástrčka napájecího kabelu

3 Zásuvka stroje

4 Vidlička napájecího kabelu

5 Zásuvka el. sítě

POZNÁMKA:

Pokud je připojen nožní pedál tak tlačítko START/STOP je nefunkční.

VAROVÁNÍ:

Během šití se vždy pečlivě vnujte stroji, aby nedošlo k poranění. Nedotýkejte se pohyblivých částí jako například páky, ruční kolo, jehla, atd., protože dojdete k poranění.

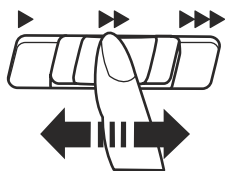
Vždy vypněte hlavní vypínač a odpojte od el. sítě pokud:

- necháte stroj bez dozoru
- přerábíte na dílní jehly
- přerábíte stroj

Nepokládejte nic na nožní pedál jinak by mohlo dojít k samovolnému spuštění.

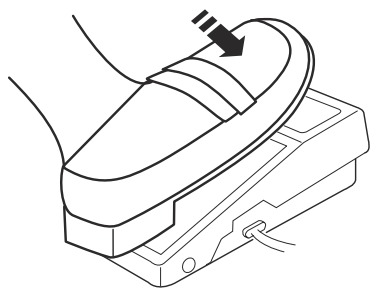
Před použitím Vašeho stroje

Před prvním použitím Vašeho stroje umístěte kousek látky pod patku a spusťte šití bez nití na několik minut. Pokud se objeví olej, setřete hadíkem.



Nastavení rychlosti el.regulátorem

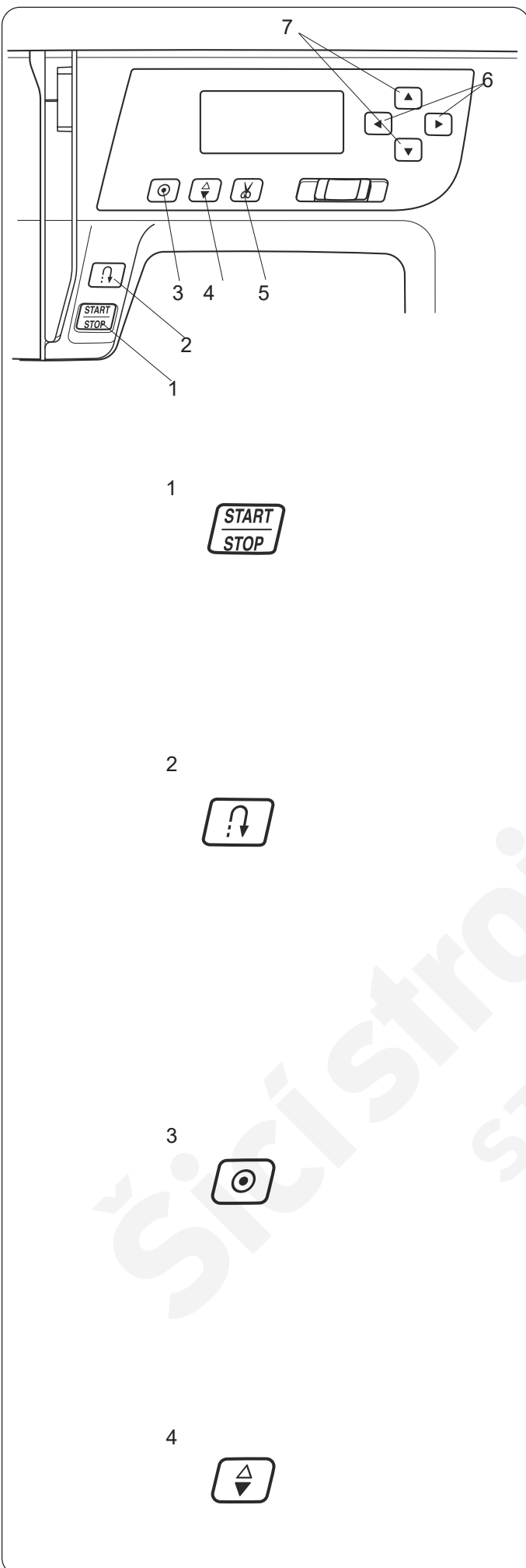
Rychlost šití změníte pohybem doleva/doprava
Pro zpomalení stroje posuňte jezdec doleva.
Pro zrychlení stroje posuňte jezdec doprava.



Regulace rychlosti šití pomocí nožního pedálu

Rychlost šití změníte sešlápnutím pedálu.
Čím více sešlápnete pedál tím rychleji bude stroj šít.

Funkční tlačítka



1 Tlačítko START/STOP

Snižte pítlačnou patku páky zdvihu. Stiskněte tlačítko START/STOP „1” pro start stroje. Stroj začne pomalu šít prvních několik stehů; po té se rozjede na takovou rychlost, která je nastavena jezdcem rychlosti. Stiskněte tlačítko START/STOP „1” znovu pro zastavení.

POZNÁMKA:

Stroj šije tak dlouho pomalu dokud nestisknete nebo podržíte tlačítko START/STOP „1”.

Tlačítko START/STOP nemůže být použito pokud je připojen nožní pedál pro ovládání rychlosti šití.

2 Tlačítko zpětného chodu

Pokud vyberete jeden z následujících stehů (00, 01, 07, 08, 30) tak stroj začne šít pozpátku po stlačení tohoto tlačítka.

Pokud je stisknuto toto tlačítko jsou-li vybrány jiné stehy, tak stroj okamžitě ušije zajišťovací stehy a automaticky se zastaví.

Pokud stisknete toto tlačítko když jsou vybrány stehy 00, 01, 07, 08 nebo 30 a nožní pedál není připojen, tak stroj začne šít pozpátku tak dlouho dokud nepustíte toto tlačítko. Stroj se zastaví jakmile je tlačítko pustíte.

3 Tlačítko zajišťovacího stehu

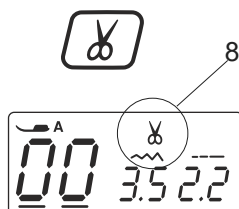
Pokud vyberete jeden z následujících stehů (00, 01, 07, 08, 30) tak stroj začne okamžitě zajišťovací stehy a automaticky se zastaví když je stisknuto toto tlačítko.

Pokud stisknete toto tlačítko když šijete nějaké jiné stehy, stroj ušije automaticky zajišťovací stehy na konci vybraného vzoru a automaticky se zastaví.

4 Tlačítko polohy jehly nahoru/dolu

Stiskněte toto tlačítko pro změnu polohy jehly nahoru nebo dolů. Stroj se zastaví s jehlou nahoru nebo dole v závislosti na volbě.

5



5 Tlačítko automatického odstřihu nitě (jen model 605)

Stiskněte toto tlačítko pro odstřih nitě po došití.
Pro automatický odstřih nitě po došití, vyberte požadovaný vzor, stiskněte a držte toto tlačítko dokud se nezobrazí symbol nůžek na display.

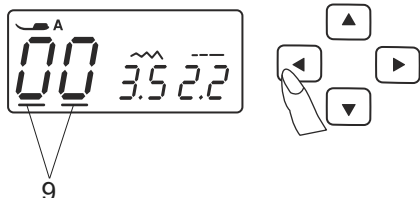
Stroj se automaticky zastaví a odstřihne nitě po zapožití, když je stisknuto tlačítko zpětného chodu nebo zajišťovacího stehu.

Značka „8“ na display blikne, jakmile jsou nitě odstřiženy.

Použijte odstřih nitě na boční straně stroje, pokud je nit silnější než *30.


Po odstřihnutí automaticky nemusíte vytahovat nit pod patkou do zadní části stroje, stroj si sám nit napojí.

6



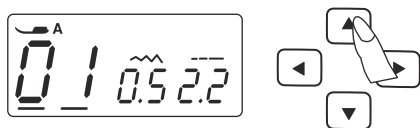
6 Tlačítka kursoru

Použijte tyto tlačítka pro pohyb kursoru „9“

Stiskněte  tlačítko pro pohyb kursoru doprava.

Stiskněte  tlačítko pro pohyb kursoru doleva.

7



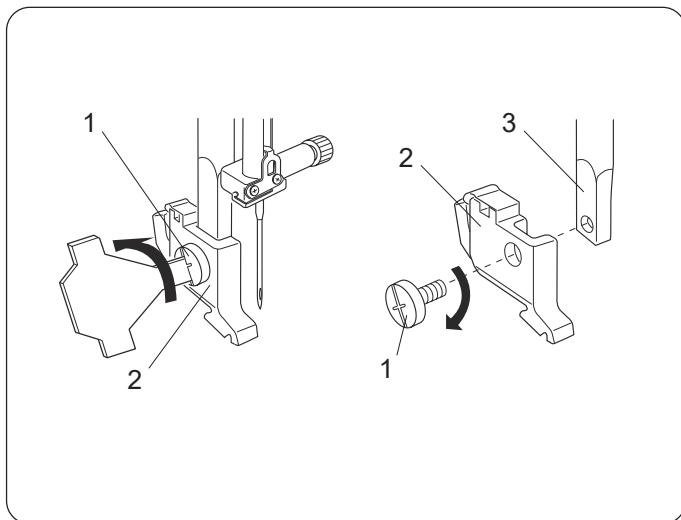
7 Tlačítka nastavení hodnoty

Použijte tyto tlačítka pro změnu nastavené hodnoty.

Pohněte kuresem pod číslici, kterou si přejete změnit.

Stiskněte  tlačítko pro zvýšení hodnoty.

Stiskněte  tlačítko pro snížení hodnoty.



Vým na držáku patky

UPOZORNĚNÍ:

Vypněte hlavní vypínač před demontáží držáku patky.

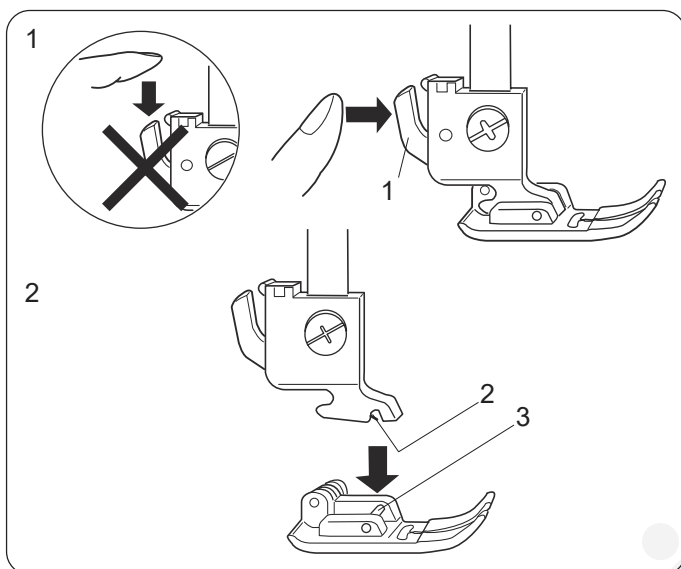
* Demontáž držáku

Povolte šroubek „1“ v protisměru hodinových ručiček pomocí plochého šroubováku.

* Montáž držáku

Nasaďte držák patky „2“ tak, aby díra na držáku lícovale s dírou na patkové tyči „3“. Nasaďte šroubek „1“ a pomocí plochého šroubováku utáhněte ve směru hodinových ručiček.

- 1 Šroubek
- 2 Držák patky
- 3 Patková tyč



Vým na pítlačné patky

UPOZORNĚNÍ:

Vypněte hlavní vypínač před demontáží patky. Vždy používejte doporučenou patku na vybraný vzor. Špatně zvolená patka může poškodit jehlu.

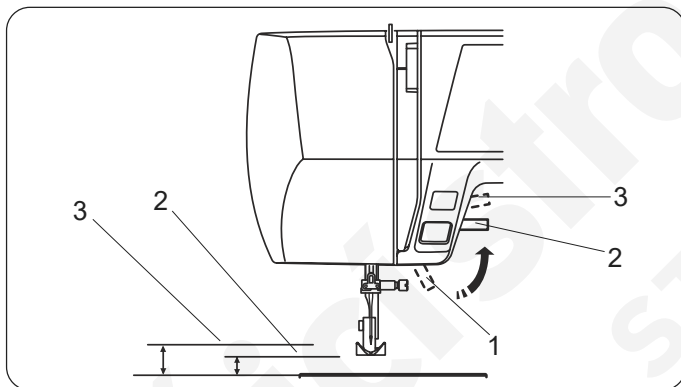
*Vyjmutí patky

Zdvihněte jehlu do nejvyšší polohy otočením ručičky kola v protisměru hodinových ručiček. Zdvihněte patku, stiskněte páčku „1“ na držáku patky, patka vypadne z držáku.

*Nasazení patky

Umístěte vybranou patku pod držák tak, aby osička „3“ na patce byla přesně pod zářezem „2“ na držáku. Snižte patku do dolní polohy a patka se zacvakne do držáku. Pokud ne, pomozte páčkou „1“.

- 1 Páčka držáku
- 2 Zářez na držáku patky
- 3 Osíčka patky

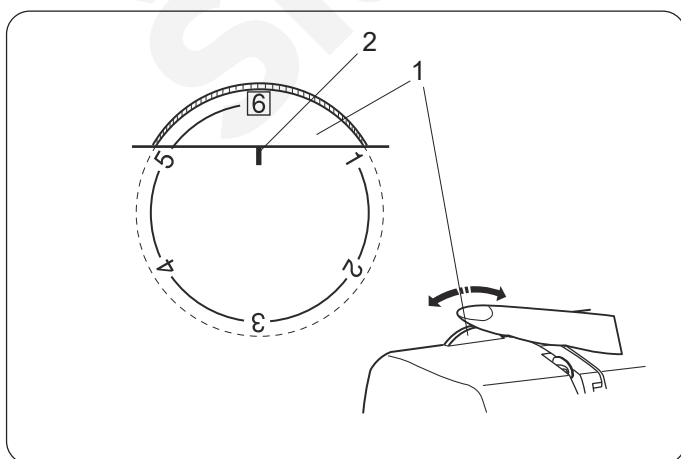


Zdvih patky

Páčka zdvihu patky „1“ zvedá nebo snižuje patku.

Můžete zdvihnout patku o cca 0,6cm výše „3“ než je horní poloha patky „2“. Tuto polohu používáme pro šití silných materiálů.

- 1 Páčka zdvihu
- 2 Horní poloha
- 3 Nejvyšší poloha



Nastavení pítlačku patky (ne model 601)

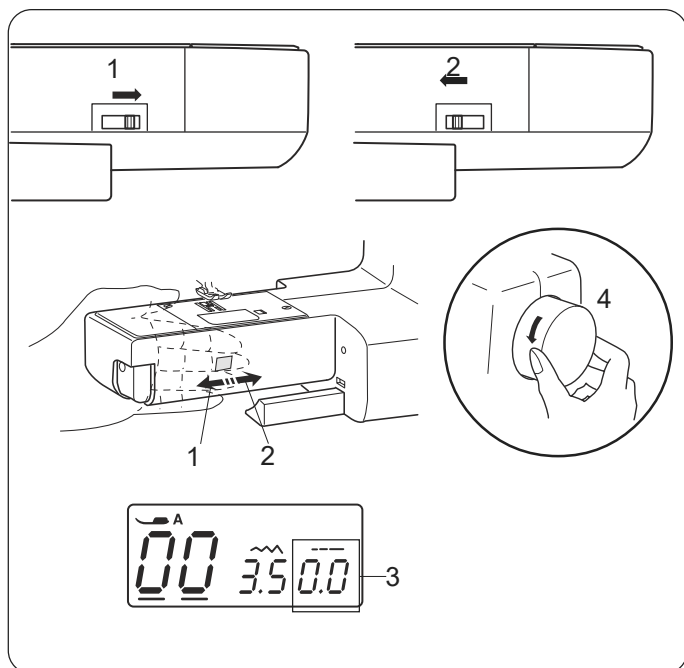
Pítlaček patky by měl být nastaven na „6“ pro obvyklé šití.

Uberte pítlaček na „3“ pokud šijete aplikace, výšivka, atd.

Nastavte pítlaček mezi „2-4“ pokud šijete jemné tkaniny.

Velour, pleteniny a hodně elastické materiály mohou být také šity na pítlaček „1“. Otočte kolečko pítlačku „1“ na požadované číslo lícující se značkou „2“.

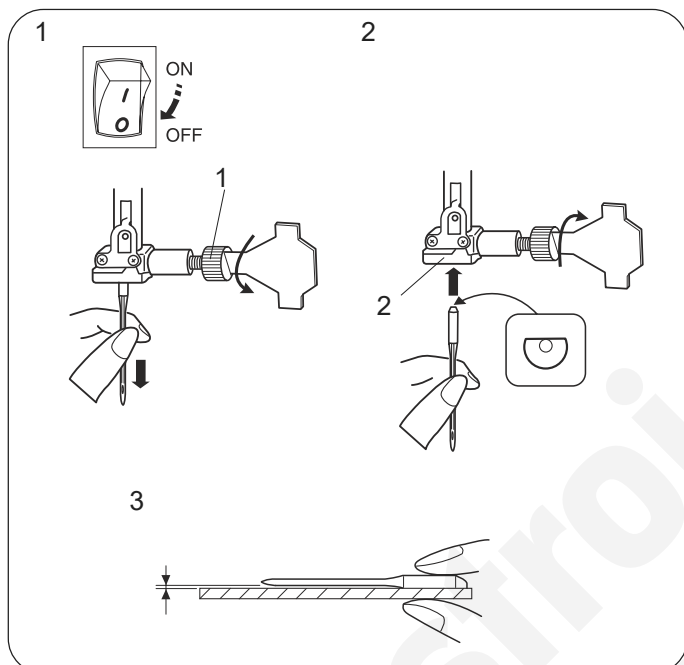
- 1 Kolečko pítlačku patky
- 2 Značka



Ponoení a zdvih podavae

Podava ponoíme tláítkem posuvem doleva dle šípky. Délka stehu musí být nastavena na hodnotu „0.0“.

Podavač zdvihneme tlačítkem posuvem doprava dle šípky a otočíme ručním kolem „4“ k sobě dle obrázku.



Výmna jehly



UPOZORNÍ:

Před výměnou jehly musíte mít vždy vypnutý hlavní vypínač.

1 Vypněte hlavní vypínač. Zdvihněte jehlu do nejvyšší polohy otočením ručního kola v protisměru hodinových ručiček. Povolte šroub „1“ do protisměru hodinových ručiček. Vyjměte jehlu z držáku jehly „2“.

2 Vložte novou jehlu do držáku „2“ ploškou směrem dozadu stroje. Jehlu dejte tak vysoko (hluboko) jak jen to je možné. Utáhněte šroub „1“ ve směru hodinových ručiček.

3 Podívejte se, zda jehla je v pořádku, pokud se vám jehla zdá být ohnutá, překontrolujte ji tak, že ji položíte na rovnou plochu (stůl, sklo). Mezera mezi jehlou a plochou by měla být rovnoměrná. Nikdy nepoužívejte ohnutou nebo jinak poškozenou jehlu. Poškozená jehla může způsobit špatné šití jako uzlíky, křivé stehy, atd.

1 Šroubek držáku jehly

2 Držák jehly

Výběr jehel a nití

Pro všeobecné šití použijte velikost jehly 11/75 nebo 14/90. Jemná nit a jehla může být použita pro šití lehkých materiálů, takže látka nemůže být zničena. Pro šití těžkých látek doporučujeme dostatečně silnou jehlu tak, aby se jehly nelámaly. Vždy otestujte velikost jehly na malém zbytku látky ze stejného materiálu, na kterém se chystáte šít. Obvykle se používá stejná nit pro jehlu a cívku. Když šijete stretchové materiály, velmi jemné látky a syntetické látky použijte speciální modrou jehlu. Tato jehla Vám usnadní šití takto citlivých materiálů.

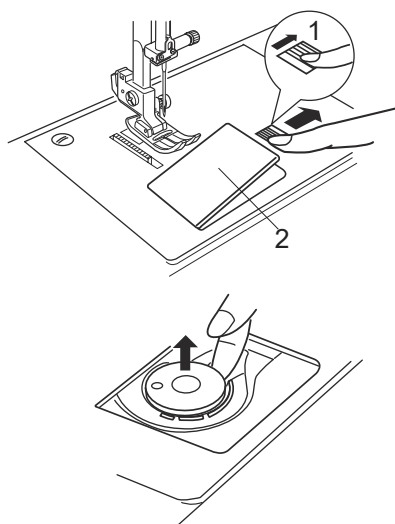
Látka	Nit	Jehla
Lehká Lawn Georgette Tricot Wool, Polyester	Silk #80-100 Cotton #80-100 Synthetic #80-100	#9/65–11/75
Střední Cotton, Polyester Fine jersey Wool	Silk #50 Cotton #60-80 Synthetic #50-80 Cotton #50	#11/75–14/90 #14/90
Těžká Denim Jersey Coating Quilting	Silk #50 Cotton #40-50 Synthetic #40-50 Silk #30 Cotton #50	#14/90–16/ 100 #16/100

Cívkování spodní cívky

• Vyjmutí cívky

Zlehka zatlačte ve směru šipky na tlačítko krytu chapače „1” a vyjměte průhledný plastový kryt „2”. Vytáhněte cívku z pouzdra.

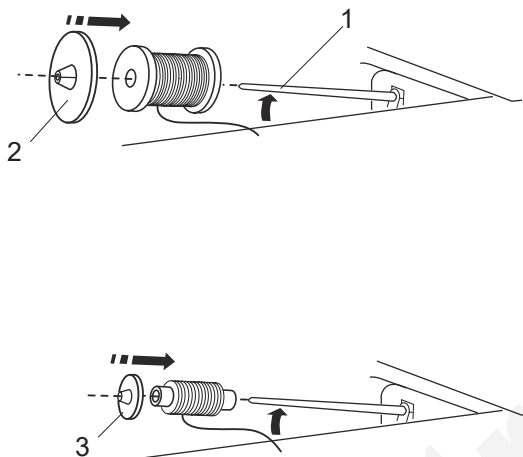
- 1 Tlačítko krytu chapače
- 2 Kryt chapače



• Horizontální kolík nit

Pozdvihněte cívkový kolík „1”. Umístěte špulku nit na kolík a zajistěte držákem cívky „2”. Pokud používáte malou špulku nit, zajistěte malým držákem špulky „3”.

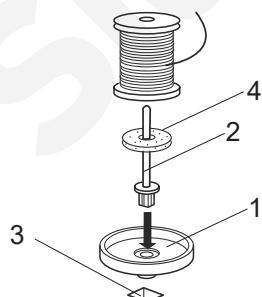
- 1 Cívkový kolík
- 2 Velký držák cívky
- 3 Malý držák cívky

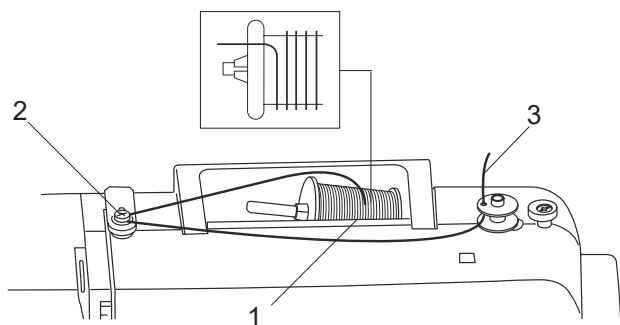
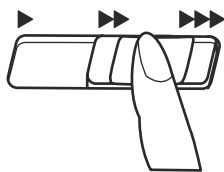


• Přídavný kolík nit

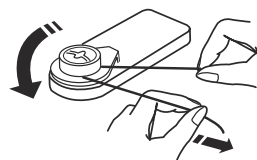
Přídavný kolík nit „2” je pro cívkování spodní nití, aniž byste museli vyvlékat horní nit. Umístěte držák „1” do otvoru na stroji „3”. Do držáku nasadíte přídavný kolík „2”, na něj navlečete filcovou podložku „4” a po té špulku s nití.

- 1 Držák kolíku
- 2 Přídavný kolík
- 3 Otvor na stroji
- 4 Filcová podložka

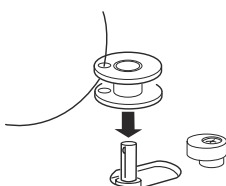




2



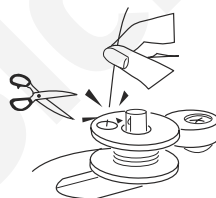
3 4



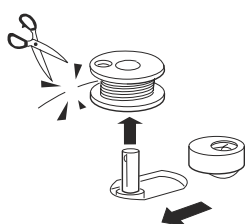
5



6



7



• Cívkování spodní cívky

Poznámka:

Nastavte jezdec rychlosti do pravé polohy (nejrychlejší)

1 Vytáhněte nit z cívky

2 Vložte nit okolo vodiče nit

3 Vložte nit skrz otvor v cívce z vnitřní strany směrem ven

4 Nasaďte cívku na cívkovač

5 Zatlačte cívku doprava.
Na displeji se zobrazí znak cívky „1”

6 Konec nit držte rukou, zapněte stroj. Zastavte jakmile je navinuto několik vrstev a potom ustáhněte nit blízko otvoru na cívce.

7 Zapněte znovu stroj. Jakmile je cívka navinutá (plná), navíjení se automaticky zastaví, zastavte stroj a vraťte cívkovač do původní polohy (doleva). Odstáhněte nit.

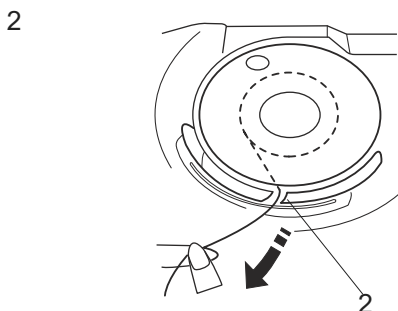
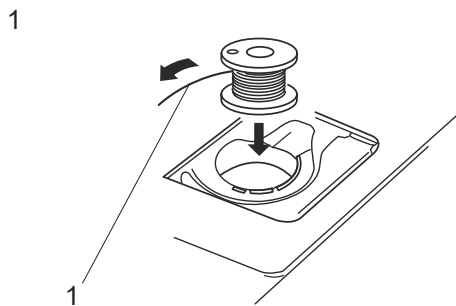
POZNÁMKA:

Pro bezpečnost se stroj automaticky zastaví po 2 minutách navíjení.

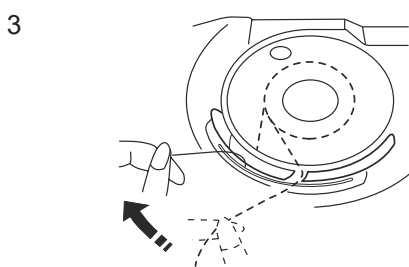
• Vložení spodní cívky

1 Umístěte cívku do držáku cívky koncem nit směrem v protisměru hodinových ručiček.

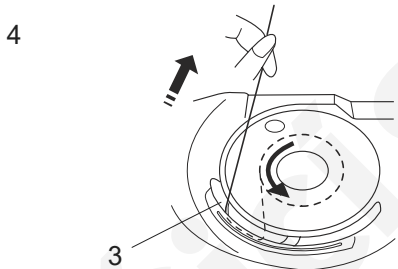
1 Konec nit



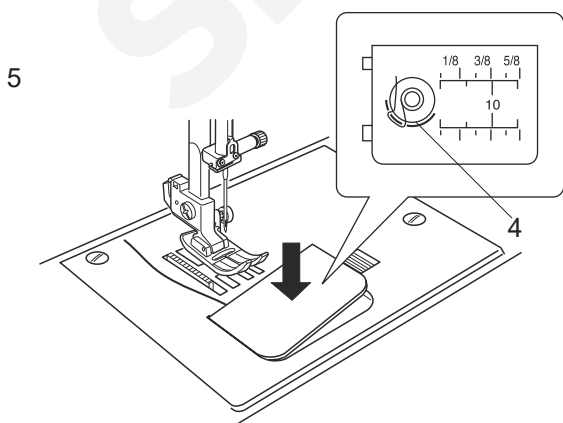
2 Nit provlékněte zářezem „2” v přední části držáku a veďte ji doleva pod pérkem napínání nití.



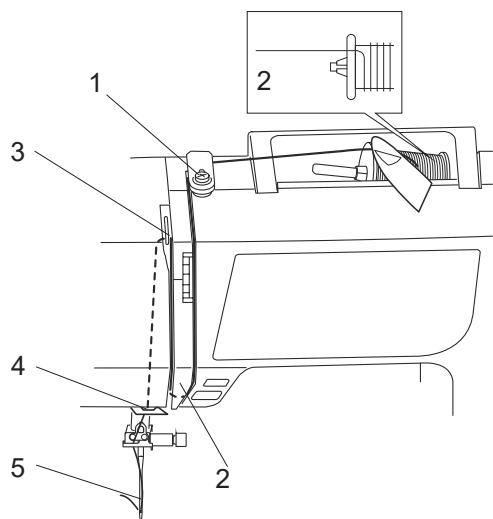
3 Pokračujte směrem doleva tak, aby se nit dostala mezi těleso držáku cívky a péřko napětí. Pokračujte v protahování nití tak, aby nit zapadla do štrbiny.



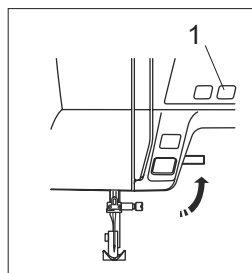
4 Protáhněte asi 10 cm nit dozadu za stroje pod patkou. Nasaďte kryt držáku cívky zpět.



5 Zkontrolujte dráhu chapa niti dle schématu na plastovém krytu.



Navle ení horní nit



Zdvihn te patku do horní polohy. Stiskn te tlačítko polohy jehly „1” tak, aby se ni ová páka dostala do nejvyšší polohy.

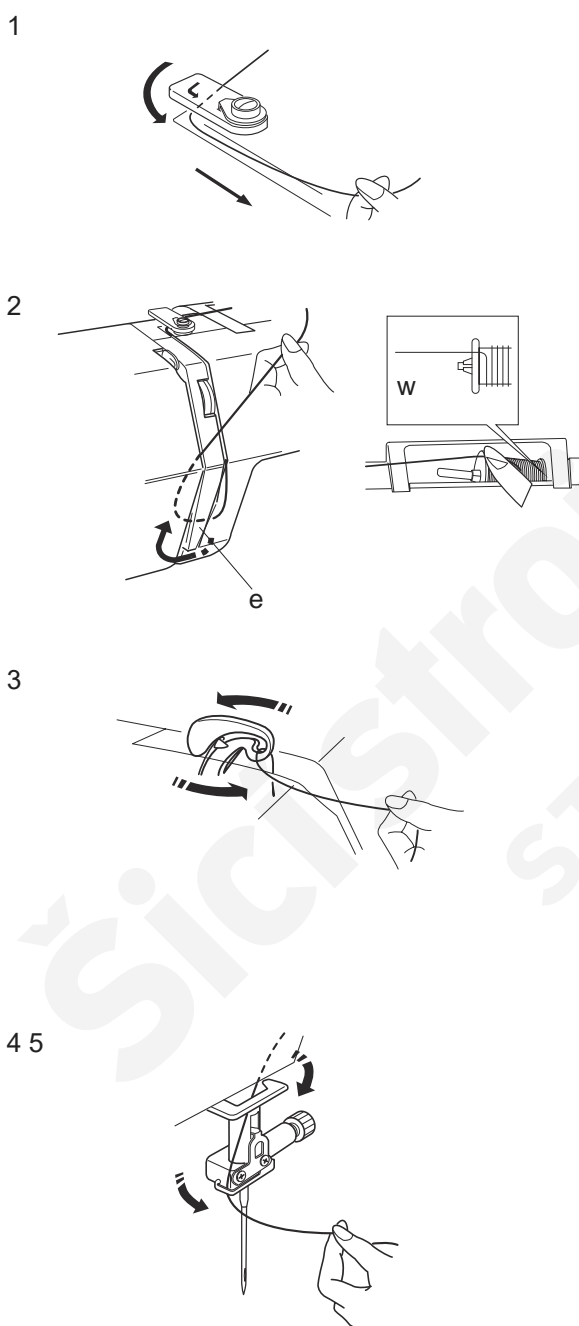
1 Tlačítko polohy jehly



UPOZORN NÍ:

P ed navle ením musíte mít vypnutý stroj hlavním vypína em

• Navle ení horní nit



1 Vytáhn te konec nit okolo horního vodi e.

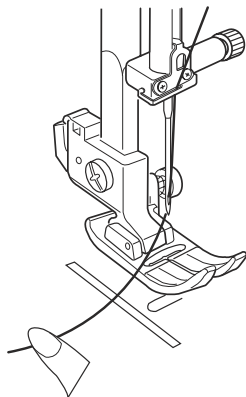
2 Ve te nit dol okolo vodi e „1” a znovu nahoru sm rem k ni ové páce.

3 Protáhn te zprava doleva p es ni ovou páku a ve te dol sm rem k jehle.

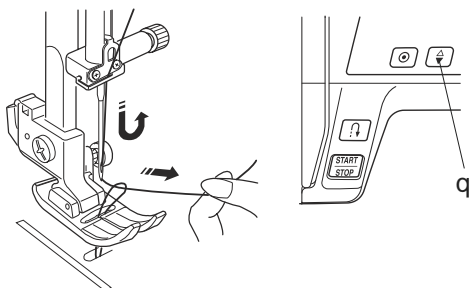
4 Protáhn te nit skrz vodi nad jehlou a dále skrz jehlu ze p edu dozadu.

5 Pokud stroj má navléka m žete ho použít.

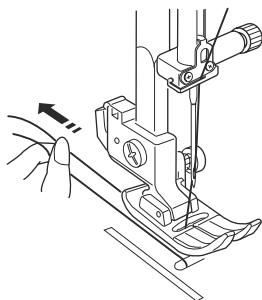
1



2



3



Vytažení spodní nit

1 Zdvihněte patku nahoru. Držte horní nit zlehka levou rukou.

2 Stiskněte tlačítko polohy jehly „1“ dvakrát pro snížení a zvýšení jehly. Jehla tímto krokem zachytí spodní nit a vytáhne ji.

1 Tlačítko polohy jehly

3 Odtáhněte obě nitě (10-15cm) pod patkou dozadu za stroj.

Navléka nit



UPOZORNĚNÍ:

Pokud používáte navléka nit je potřeba vypnout hlavní vypínač

- 1 Snižte patku. Zdvihněte jehlu do nejvyšší polohy. Zatlačte na páku navlékače „1” a snižte ho tak, jak jen to bude možné. Háček „2” projde skrz očko jehly.

- 1 Páka navlékače
- 2 Háček navlékače

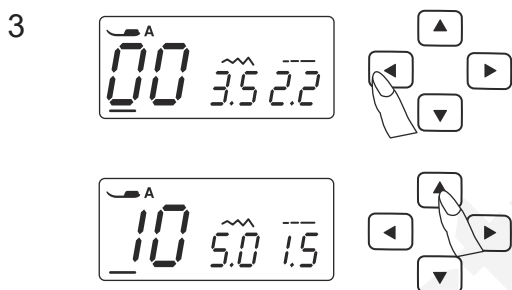
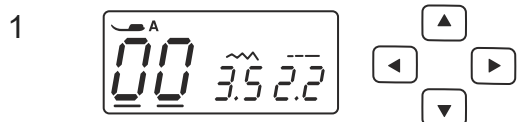
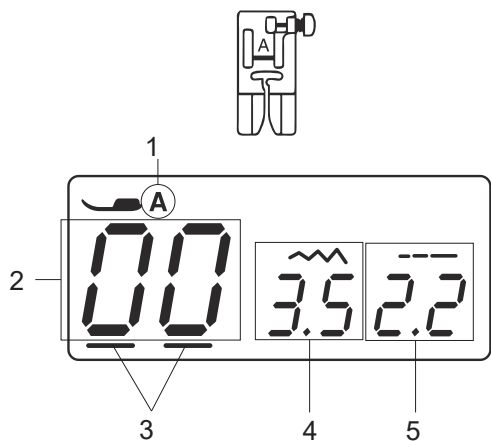
- 2 Uchopte nit a táhněte ji zleva doprava přes vodič „3” až pod háček „2”. Táhněte nit nahoru podél pravé strany vodiče a spusťte ji mezi vodič a držák destičky „5”.

- 3 Zvedněte páku navlékače dle směru šipky, vytáhněte smyčku nitu skrz očko jehly.

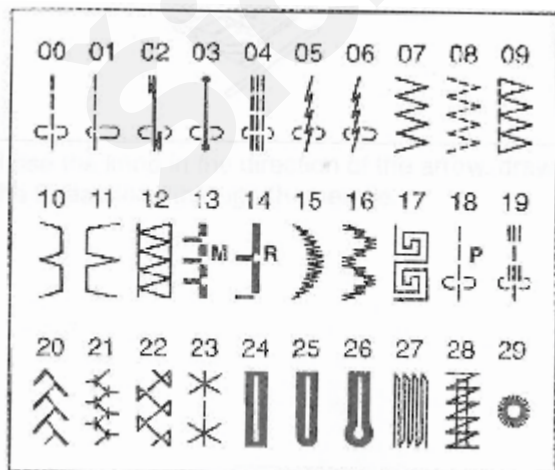
- 4 Odtáhněte nit z očka jehly

POZNÁMKA:

Navléka nit může být použit s jehlami *11 do *16 nebo modrý typ. Velikost nitu může být použita od 50 do 90 síly.



Šicí vzory (model 601)



LCD Display

LCD display ukazuje následující informace pokud stroj zapneme.

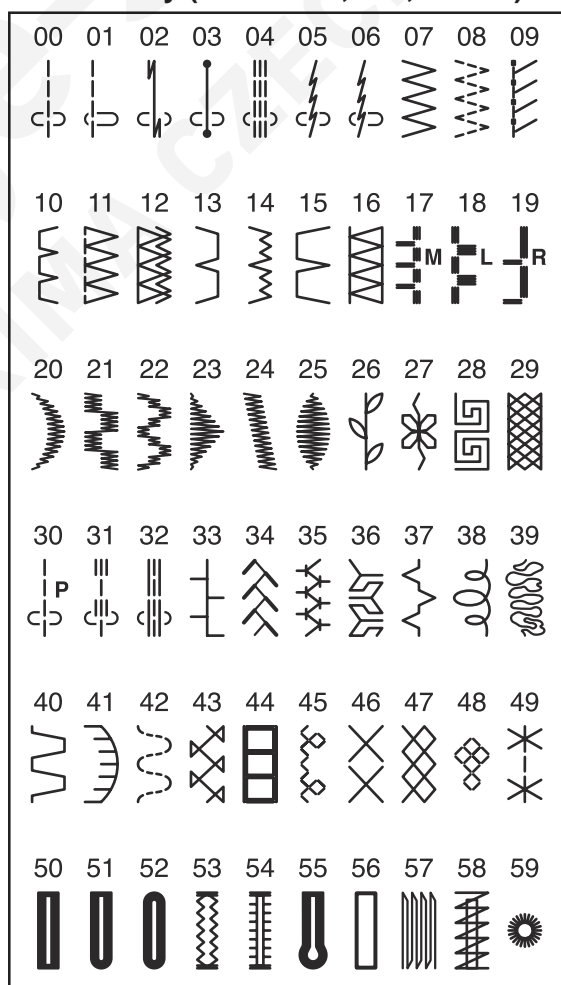
- 1 Identifikační písmeno označující doporučenou patku
- 2 číslo vybraného vzoru
- 3 Kursor
- 4 Šířka stehu
- 5 Délka stehu

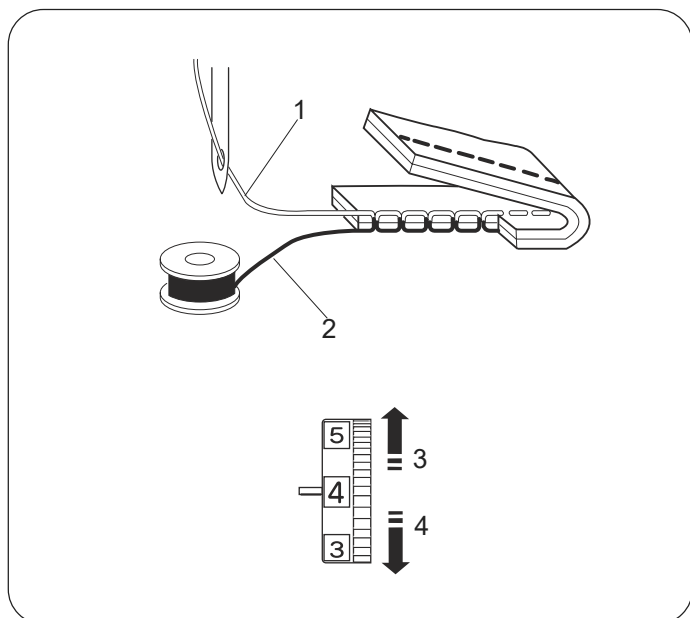
1 Stisknete klávesy kursoru ◀ ▶ pro pohyb kursoru pod číslicemi šířky vzoru. Kursor se zobrazí pod oběma znaky když se stroj zapne.

2 Stisknete klávesy hodnoty ▲ ▼ pro změnu čísla vzoru dokud nenavolíte požadovaný vzor. Číslo se změní o jednotku nahoru nebo dolů po každém stisknutí.

3 Stisknete klávesu ◀ pro pohyb kursoru na první ze dvojice čísel pro výběr požadovaného vzoru. Po každém stisknutí se změní hodnota o 10.

Šicí vzory (model 603, 605, 360DC)





Nastavení nap tí horní nit pro rovný steh

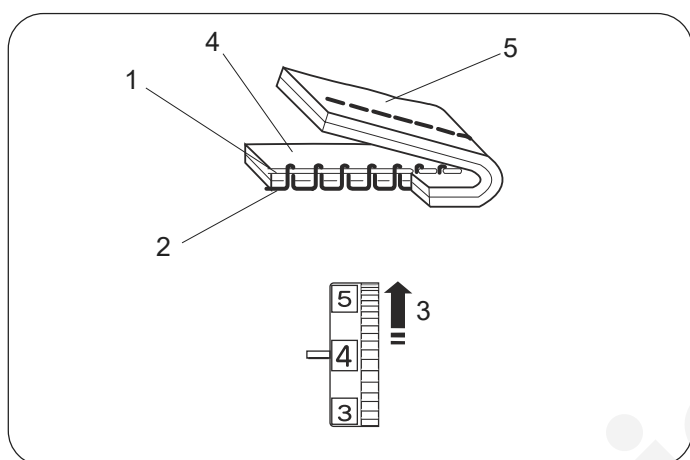
• Korekce nap tí

- 1 Horní nit (nit v jehle)
- 2 Spodní nit (nit z cívky)
- 3 Pro povolení
- 4 Pro utahení

Správné nastavení nap tí je závislé na:

- tvrdosti a síle látky
- množství vrstev šité látky
- typu stehu

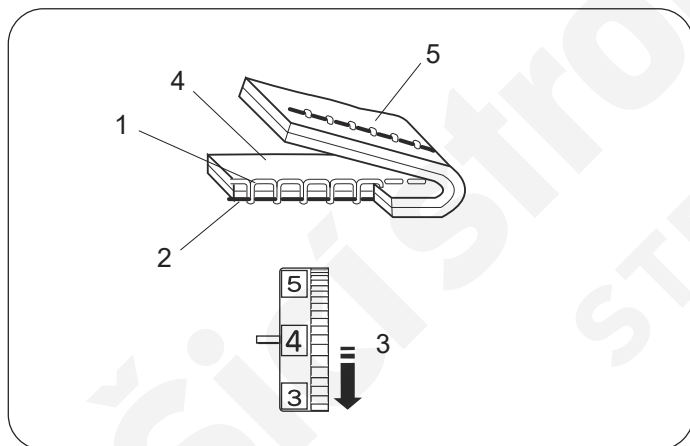
Horní a spodní nit se p í rovném stehu musí vázat uprost ed dvou vrstev látky. Na lícové ani na rubové stran by nem ly být žádné mezery a šev by m l být hladký. P í nastavování nap tí horní nit , ím v tší íslo zvolíte tím více bude horní nit utahená.



• Nap tí je p íliš utahené

- 1 Horní nit
- 2 Spodní nit
- 3 P íliš utahené (povolte)
- 4 Lící strana (horní) látky
- 5 Rubová strana (spodní) látky

Spodní nit je vid t na lícové stran látky. Povolte horní nap tí oto ením regulace nap tí sm rem k nižšímu íslu.



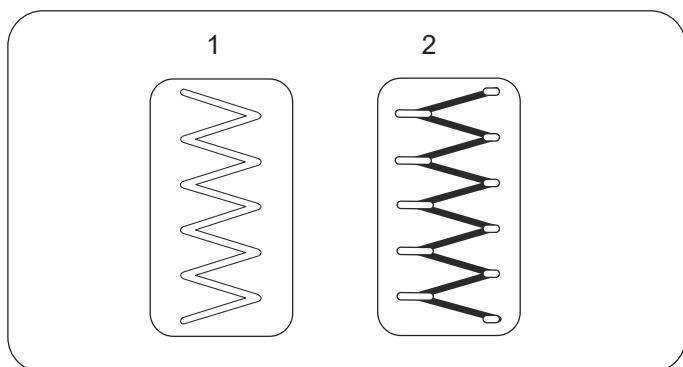
• Nap tí je p íliš povolené

- 1 Horní nit
- 2 Spodní nit
- 3 P íliš povolené (utáhn te)
- 4 Lícová strana
- 5 Rubová strana

Horní nit je vid t na rubové stran látky. Utáhn te horní nit oto ením regulace nap tí sm rem k vyššímu íslu.

Nastavení napětí horního nit pro Zig-Zag steh

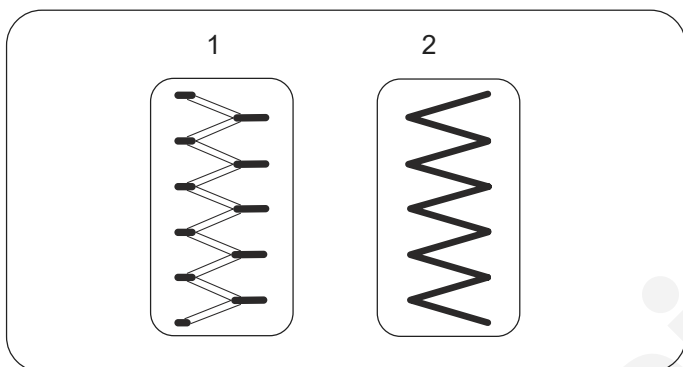
Pro ideální zig-zag stehy se nesmí spodní nit ukazovat na lícové straně látky a horní nit se musí ukazovat nepatrně na rubové straně látky. Na správné nastavení se můžete podívat níže na obrázky.



Správné napětí nit

- 1 Lícová strana látky
- 2 Rubová strana látky

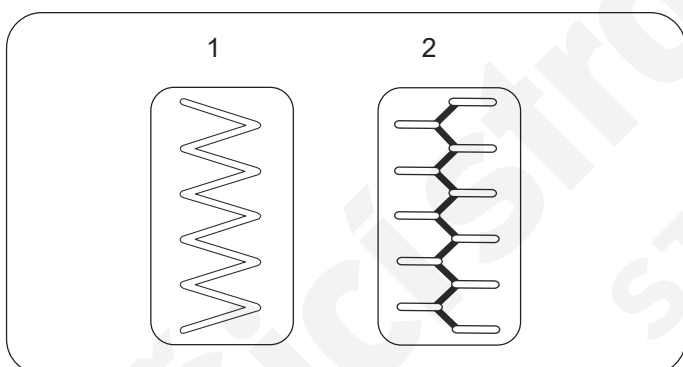
Minimalizujte viditelné množství horního nit na rubové straně látky tak aby nezpůsobila pokrvení látky nebo aby se spodní nit ukázala na lícové straně látky. Výsledný efekt závisí na látce, niti a dobře seřízení stroji.



Napětí je příliš utažené

- 1 Lícová strana látky
- 2 Rubová strana látky

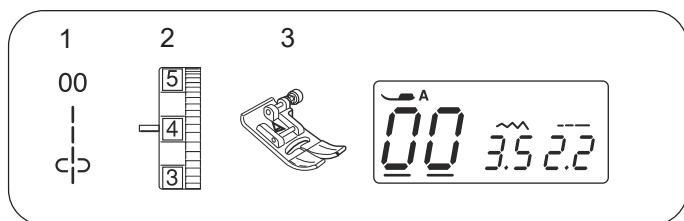
Roh každého zig-zag utažení dohromady na lícové straně látky



Napětí je příliš povoleno

- 1 Lícová strana látky
- 2 Rubová strana látky

Roh každého zig-zag utažení dohromady na rubové straně látky



KAPITOLA III. ZÁKLADY ŠITÍ

Šití rovným stehem

- | | |
|----------------------|------------|
| 1 Vzor: | 00 or 01 |
| 2 Napětí horní nit : | 2 až 6 |
| 3 Pítlá nápatka: | ZigZag „A“ |

Zahájení šití

Zvedněte patku a zatáhněte nit dozadu a položte látku na stehovou desku. Spusťte patku a jehlu do látky, sešlápněte pedál. Jemně veděte látku podél vodiče a nechte ji pirozeně posouvat podavačem.

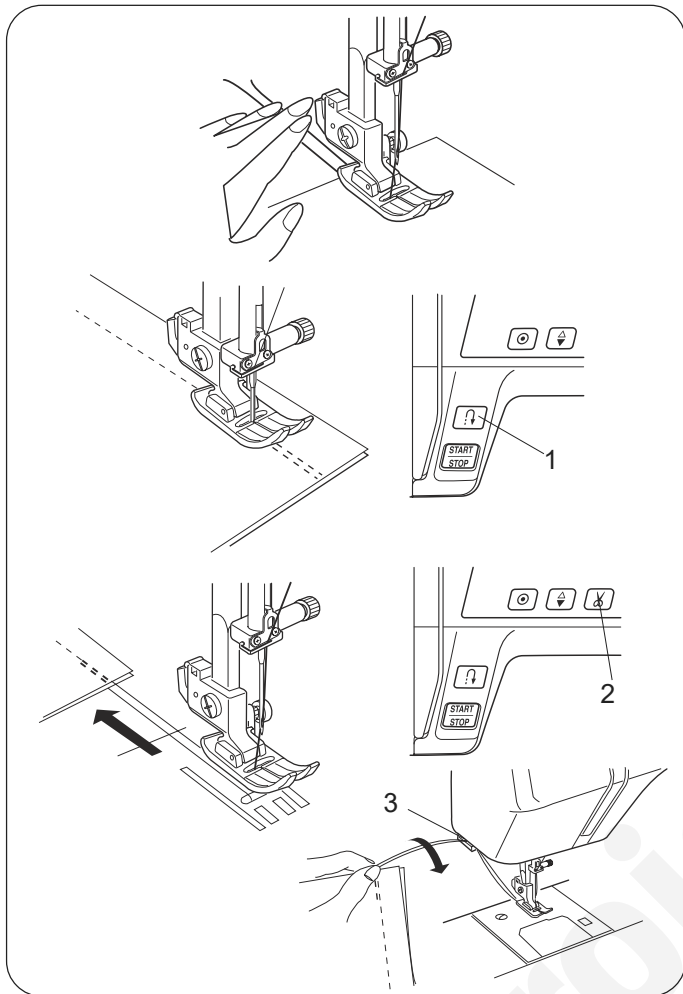
Změna směru šití

Zastavte stroj a jehlu zapíchněte do látky stiskem tlačítka pro epínání polohy jehly. Zvedněte pítlánu patku. Otočte látkou kolem jehly do požadovaného směru šití. Spusťte patku a pokračujte v šití.

Zajištění ovací stehy

Pro zajištění stehů na začátku šití stiskněte tlačítko zpětného chodu „1“ a ušijte několik zpětných stehů. Potom tlačítko uvolněte a šijte dopředu. Po došití ozněte nit na oezu „3“ (nebo u modelu 605 stiskněte tlačítko odstihu nit „2“ pro ustínutí nití).

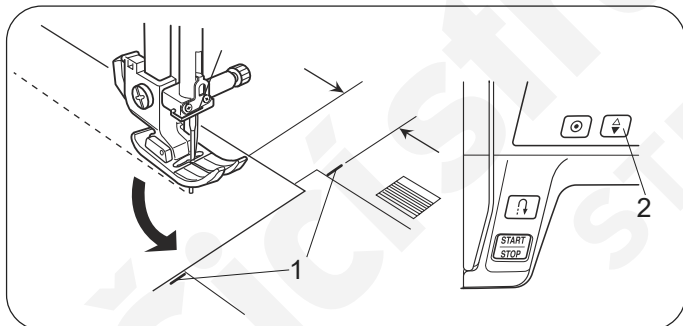
- 1 Tlačítko zpětného chodu (zapošití)
- 2 Tlačítko odstihu nit (pouze model 605)



Změna směru šití

Pokud chcete zapošívat okraj látky, Zastavte stroj jakmile poslední okraj látky dosáhne vodičích lišt „1“. Jehlu zapíchněte do látky stiskem tlačítka pro epínání polohy jehly „2“. Zvedněte pítlánu patku. Otočte látkou kolem jehly do požadovaného směru šití. Spusťte patku a pokračujte v šití.

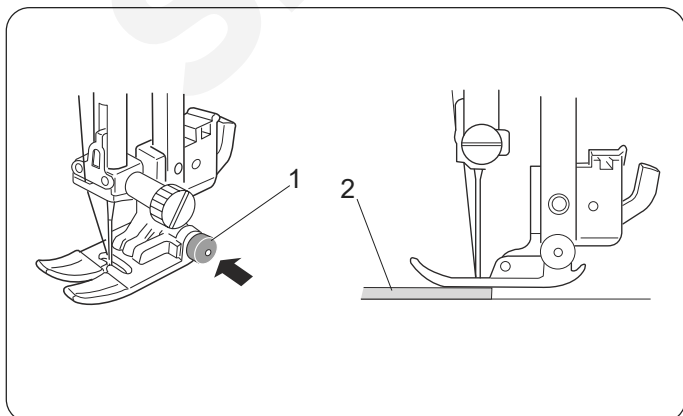
- 1 Vodičí lišta
- 2 Tlačítko pro epínání polohy jehly

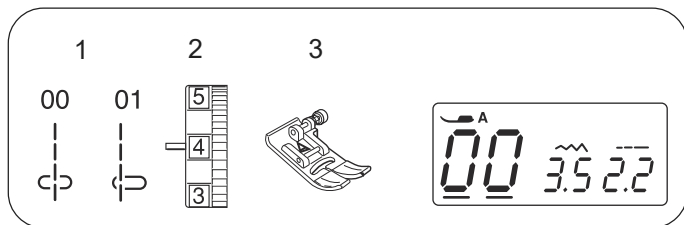


Šití silných látek

erné kolečko na patce „1“ zajistí patku v horizontální poloze, pokud zatlačíte na kolečko bhem spouštění patky dolů. Toto pomáhá při začátku šití silných látek při několika vrstvách, například jeans, atd. Po ušití několika stehů se patka sama uvolní. Když dosáhneme při šití k místu přechodu na vysokou vrstvu, zastavte stroj s jehlou v dolní poloze a zdvihněte patku. Stiskněte erné kolečko a souasně snižte patku. Pokračujte v šití. Po několika stezech se patka sama uvolní.

- 1 Kolečko na patce
- 2 Silnější materiál

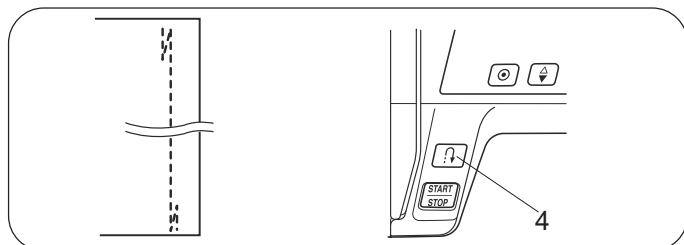
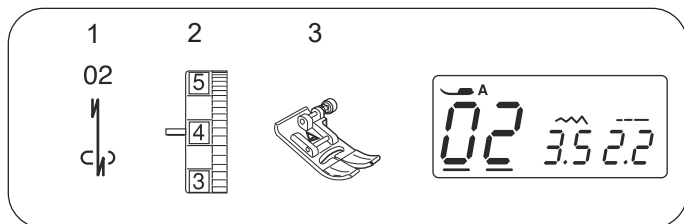




Rovný steh

- 1 Šitý vzor: 00 or 01
- 2 Napětí horní nit : 2 až 6
- 3 Pítlá nápatka: ZigZag „A”

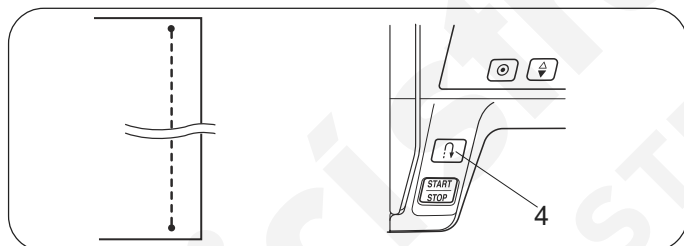
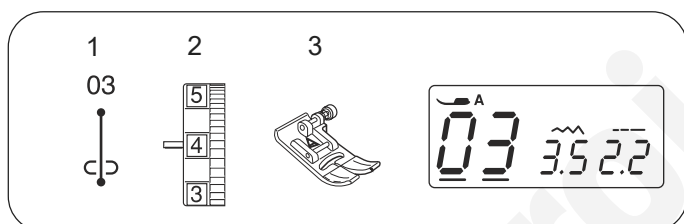
Pro lemování látky, zipové aplikace a další.
Vzor 01 se používá pro lemování velmi jemných látek.



Lock-a-Matic Steh

- 1 Šitý vzor: 02
- 2 Napětí horní nit : 2 do 6
- 3 Pítlá nápatka: ZigZag „A”
- 4 Tlačítko zpětného chodu

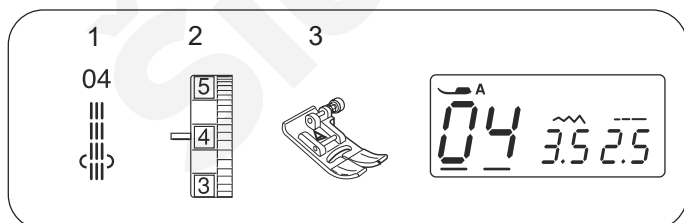
Použijte tento steh pro zajištění zátku a konce okraje zapožitím.
Pokud dosáhnete konce okraje, stiskněte tlačítko zpětného chodu „4” jednou. Stroj ušije 4 zpětné stehy, 4 stehy vpřed a potom se automaticky zastaví.



Zajišťovací steh

- 1 Šitý vzor: 03
- 2 Napětí horní nit : 2 až 6
- 3 Pítlá nápatka: ZigZag „A”
- 4 Tlačítko zpětného chodu

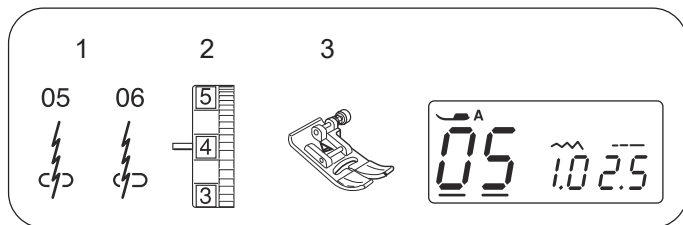
Tento unikátní steh se používá kde zapotřebí pevný viditelný steh.
Snižte jehlu blízko jedné okraje látky. Stroj ušije několik zajišťovacích stehů v místě a pokračuje v rovném šití, potom se automaticky zastaví.



Trojité stretchový steh

- 1 Šitý vzor: 04
- 2 Napětí horní nit : 2 až 6
- 3 Pítlá nápatka: ZigZag „A”

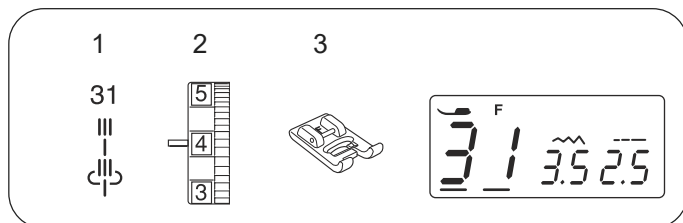
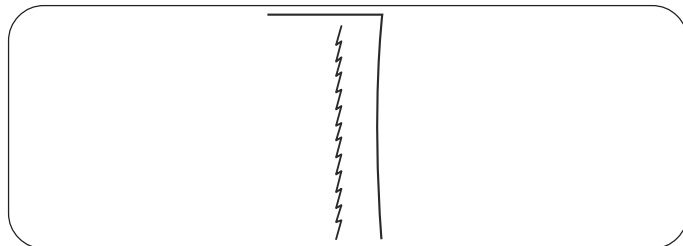
Je doporučen, když je potřeba využít vysoce pevné, trvanlivé, ale zároveň elastické vlastnosti tohoto stehu, zejména na rukávy nebo zadní kapsy kalhot.



Stretchový steh

- | | |
|----------------------|------------|
| 1 Šitý vzor: | 05, 06 |
| 2 Napětí horní nit : | 3 až 6 |
| 3 Pítlá ná patka: | ZigZag „A” |

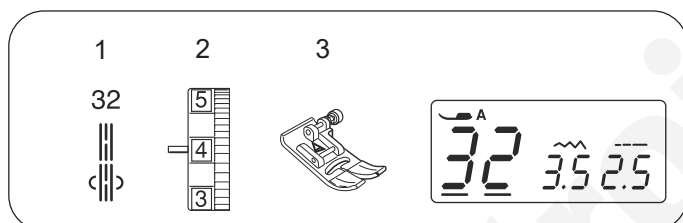
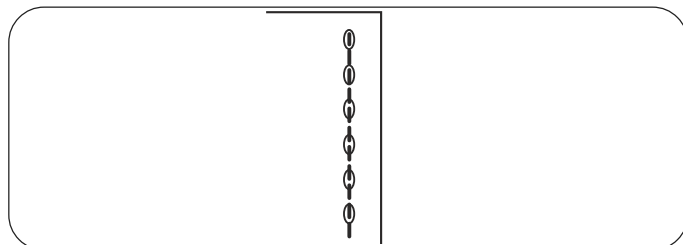
Tento stretchový steh je úzký a navržený pro eliminování křivení na pleteninách. Vzor 06 se pro velmi jemné látky.



Modelá ský steh

- | | |
|----------------------|-----------------------|
| 1 Šitý vzor: | 31 |
| 2 Napětí horní nit : | 3 až 6 |
| 3 Pítlá ná patka: | pro Saténový steh „F” |

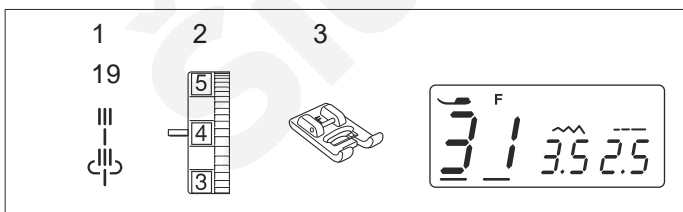
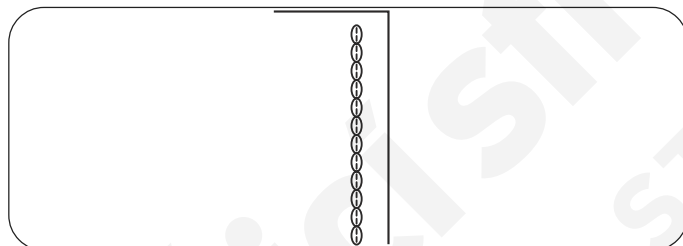
Pro vrchní stehování a orámování okrajů. Šijte pomalu v rozích.



Sedlový steh

- | | |
|----------------------|------------|
| 1 Šitý vzor: | 32 |
| 2 Napětí horní nit : | 3 až 6 |
| 3 Pítlá ná patka: | ZigZag „A” |

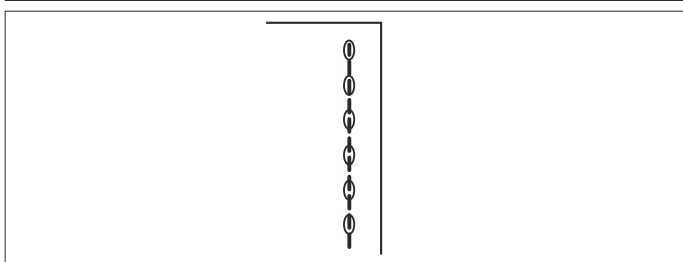
Tento steh se používá pro šití sak, svetrů, ryflovin, atd. Tento steh vypadá jako ručně šitý.

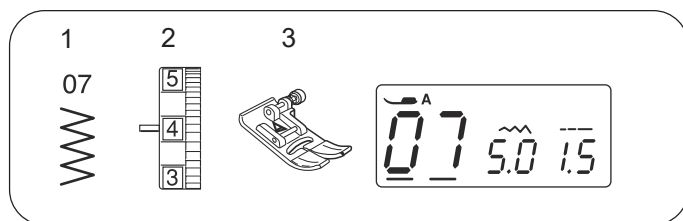


Modelá ský steh (model 601)

- | | |
|----------------------|-----------------------|
| 1 Šitý vzor: | 19 |
| 2 Napětí horní nit : | 3 až 6 |
| 3 Pítlá ná patka: | pro Saténový steh „F” |

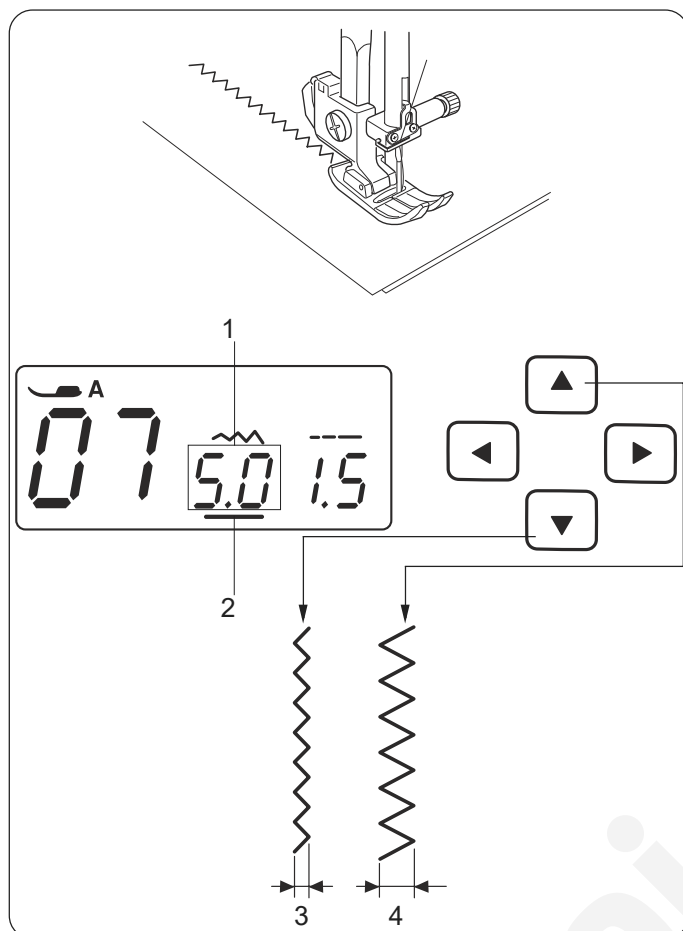
Pro vrchní stehování a orámování okrajů. Šijte pomalu v rozích.





ZigZag Steh

- | | |
|----------------------|------------|
| 1 Šitý vzor: | 07 |
| 2 Napětí horní nit : | 2 až 6 |
| 3 Pítlá nápatka: | ZigZag „A” |



UPOZORNĚNÍ:

Při šití látek jako pletenina, jersey nebo stretch použijte podkladový materiál.

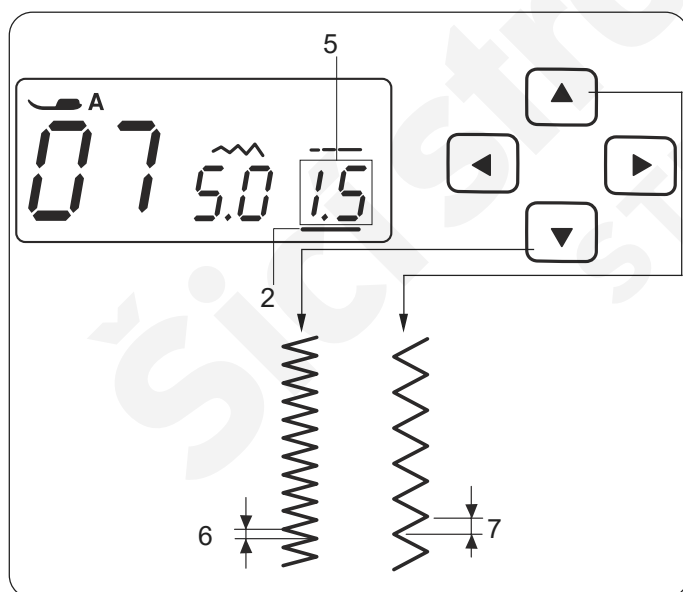
• Nastavení šířky stehu

Stisknete tlačítka kursor pro pohyb kursoru „2” pod hodnotou šířky stehu „5.0” - standardní nastavení (1).

Stisknete tlačítko pro snížení šířky stehu „3”.

Stisknete tlačítko pro zvýšení šířky stehu „4”.

Šířka stehu může být nastavena od 0.0 do 7.0.



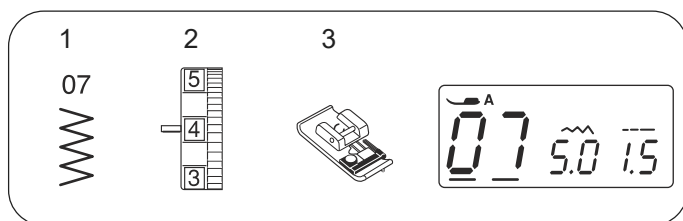
• Nastavení délky stehu

Stisknete tlačítka kursor pro pohyb kursoru „2” pod hodnotou délky stehu „1.5” standardní nastavení (5).

Stisknete tlačítko pro snížení délky stehu „6”.

Stisknete tlačítko pro zvýšení délky stehu „7”.

Délka stehu může být nastavena od 0.2 do 5.0.



Za iřt ní okraje ZigZag stehem

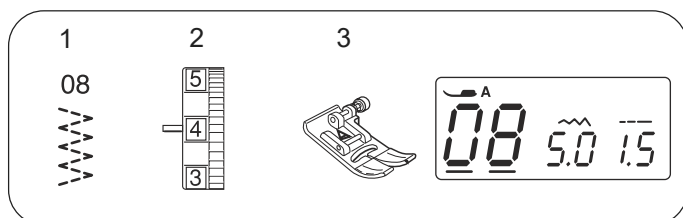
- | | |
|------------------------|----------------------|
| 1 Šitý steh: | 07 |
| 2 Nap títí horní nit : | 3 až 7 |
| 3 P ítla ná patka: | Za iřovací patka „C” |

Varianty zig-zag steh se používají p i šití dvou látek k sob a za iřování okraj .

erný výstupek a vodící liřtu ve te kolem látky. Umíst te látku tak, aby dvojitý vodi vedení p išel k okraji. Stroj za ne stehovat p es tento vodi . erný výstupek udržuje povolenou nit, takže jehla m že stehovat p es ní. Jakmile je dořito ujist te se, že lem látky zvedá erný výstupek.

UPOZORN NÍ:

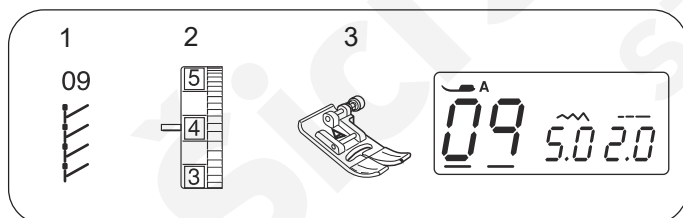
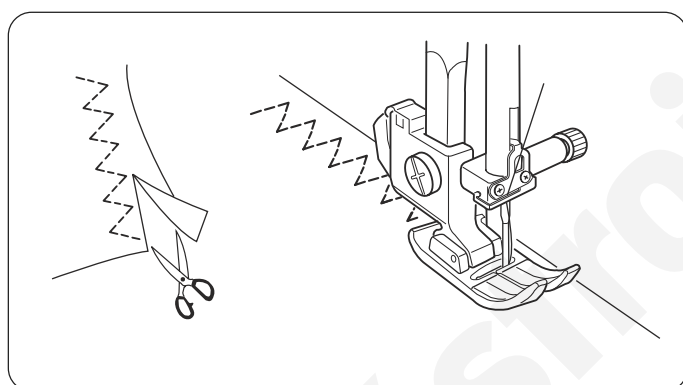
Pokud používáte za iřovací patku, ujist te se že je nastavena ří ka stehu mezi 5.0 a 7.0, v jiném p ípad m že jehla pořkodit patku.



Multiple Zigzag steh

- | | |
|------------------------|------------|
| 1 Šitý vzor: | 08 |
| 2 Nap títí horní nit : | 3 až 6 |
| 3 P ítla ná patka: | ZigZag „A” |

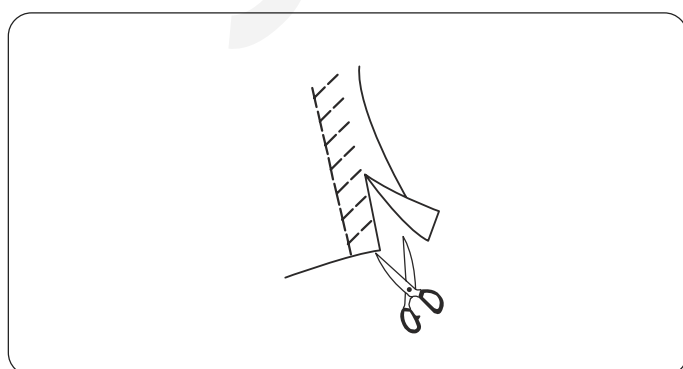
Tento steh se používá pro zakon ení okraje syntetických a jiných látek, které se mají tendenci kr ít. Tento steh je taky vhodný pro látání a opravy trhlin.

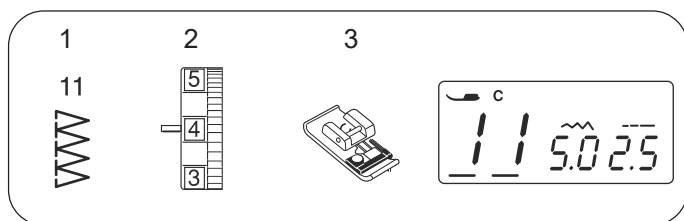


Pletací steh

- | | |
|------------------------|------------|
| 1 Šitý vzor: | 09 |
| 2 Nap títí horní nit : | 3 až 6 |
| 3 P ítla ná patka: | ZigZag „A” |

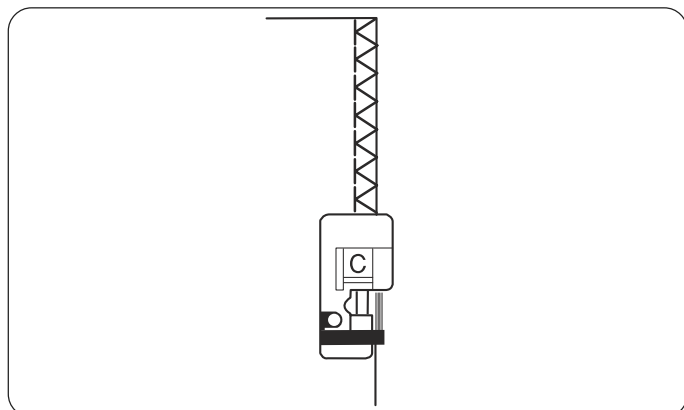
Umíst te látku tak, aby jste m li okraj 1,5cm. Odst íhn te nadbyte nou látku t sn vedle steh . Pozor, aby jste nep est íhli stehy.





Overlockový steh

- | | |
|----------------------|-----------------|
| 1 Šitý vzor: | 11 |
| 2 Napětí horní nit : | 3 až 7 |
| 3 P ítla ná patka: | Overlocková „C” |



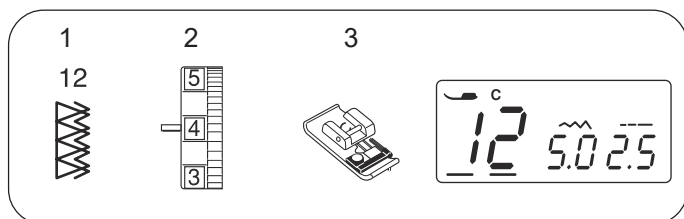
Tento vzor kombinuje rovný a zigzag stehy, s použitím overlockové patky, pro zajištění a zamezení otevření okraje jedním krokem.

Je to ideální pro 0,6cm okraj na pleteninách nebo středních až hrubých tkaninách kde potřebujete docílit úzký okraj.

Umístěte okraj látky tak, že bude pod vodící lištou na patce a bude se dotýkat černého výstupku na patce.

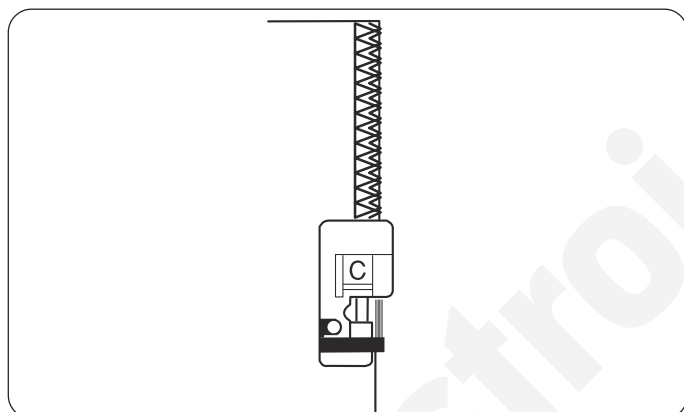
POZNÁMKA:

Šířka stehu může být nastavena mezi 5.0 a 7.0
Pro stretchové materiály je doporučen modrý typ jehly.



Dvojitý overlockový steh

- | | |
|----------------------|-----------------------|
| 1 Šitý vzor: | 12 |
| 2 Napětí horní nit : | 3 až 7 |
| 3 P ítla ná patka: | Overlocková patka „C” |



Tento steh může být použit pro šití látek, které jsou náchylné na otevření. Když zigzag steh jsou ušity souběžně přes okraj pro pojištění tak, že okraje se nezapletou. Nastavte napětí obou nití tak, aby se nit setkali na okraji látky.

POZNÁMKA:

Šířka stehu může být nastavena mezi 5.0 až 7.0
Při šití stretchových materiálů použijte modrý tip jehly.

Variace různých typů knoflíkových dírek a jejich použití



1 Základní obdélníková díрка

Tato obdélníková díрка je hodn ě používána pro st ědn ě t ěžké až t ěžké materiály. Velikosti dírky je automaticky ur ěna položením knoflíku do patky.

2 Knoflíková díрка s kulatou uzav ěrkou

Tato knoflíková díрка se používá pro lehké až st ědn ě t ěžké látky speciáln ě pro bl ězky a d ětské oble ění.

3 Knoflíková díрка na lehké materiály (ne model 601)

Tato knoflíková díрка je kulatá na obou koncích a používá se p ěevážn ě pro lehké a citlivé materiály jako je nap ě . jemné hedvábí.

4 Stretchová knoflíková díрка (ne model 601)

Tato knoflíková díрка m ěže být použita na stretchových materiálech. Také m ěže být použita jako dekorativní knoflíková díрка.

5 „Ru ění“ knoflíková díрка (ne model 601)

Tato knoflíková díрка vzbuzuje dojem „ru ěn ě“ šité knoflíkové dírky. Je ideáln ě pro jemné látky nebo pro krej ěovské modely.

6 Kl ěová knoflíková díрка

Tato díрка se v ětšinou používá pro st ědn ě až t ěžké materiály a je také vhodná pro velké silné knoflíky.

7 Šablona knoflíkové dírky (ne model 601)

Toto je šablona vzoru pro ru ění šití knoflíkové dírky.

POZNÁMKY:

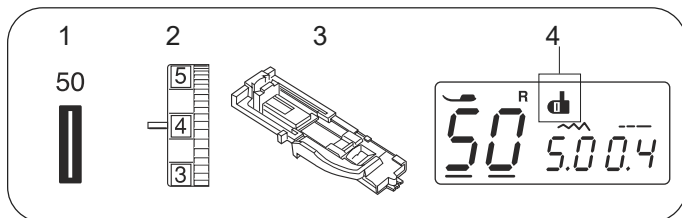
Pro šití knoflíkových dírek 50 až 56, postupujte stejn ě jako p ě šití základní knoflíkové dírky (strana 27, 28)

Velikost knoflíkové dírky je automaticky nastavena dle velikosti knoflíku umíst ěného v patce „R”.

Držák knoflíku na patce „R” m ěže pojmout knoflík o velikosti až 2,5cm v pr ěm ěru.

Na n ěkterých materiálech se m ěže knoflíková díрка zv ětšit ě i zmenšit, proto doporu ěujeme ud ělat test na kousku látky.

Pokud používáte stretchové materiály použijte podkladový materiál.



Základní knoflíková díрка

- | | |
|-----------------------|---------------------------------------|
| 1 Šitý vzor: | 50 |
| 2 Nap tít horní nit : | 1 až 5 |
| 3 P ítla ná patka: | pro šití automatické knofl. dírky „R” |
| 4 Znak páky dírky | |

• Pro šití

1 Stiskn te tlačítko polohy jehly pro zvýšení jehly. Nasa te patku pro automatickou knoflíkovou díрку „R” jisticím kolíkem „2” pod zá ez „1” na držáku.

- 1 Zářez
- 2 Kolík

2 Odtáhn te držák knoflíku „3” zp t, umíst te knoflík. Zatla te ho zlehka zp t ke knoflíku.

POZNÁMKA:

Pokud je knoflík extrémn tlustý, ud lejte test knoflíkové dírky na extra kousku látky. Pokud je obtížné ud lat test, m žete prodloužit knoflíkovou díрку posunutím držáku knoflíku zp t. Délka dírky bude zv tšena.

- 3 Držák knoflíku
- 4 Extra mezera

3 Odtáhn te knoflíkovou páku „5” tak, jak jen to bude možné

- 5 Knoflíková páka

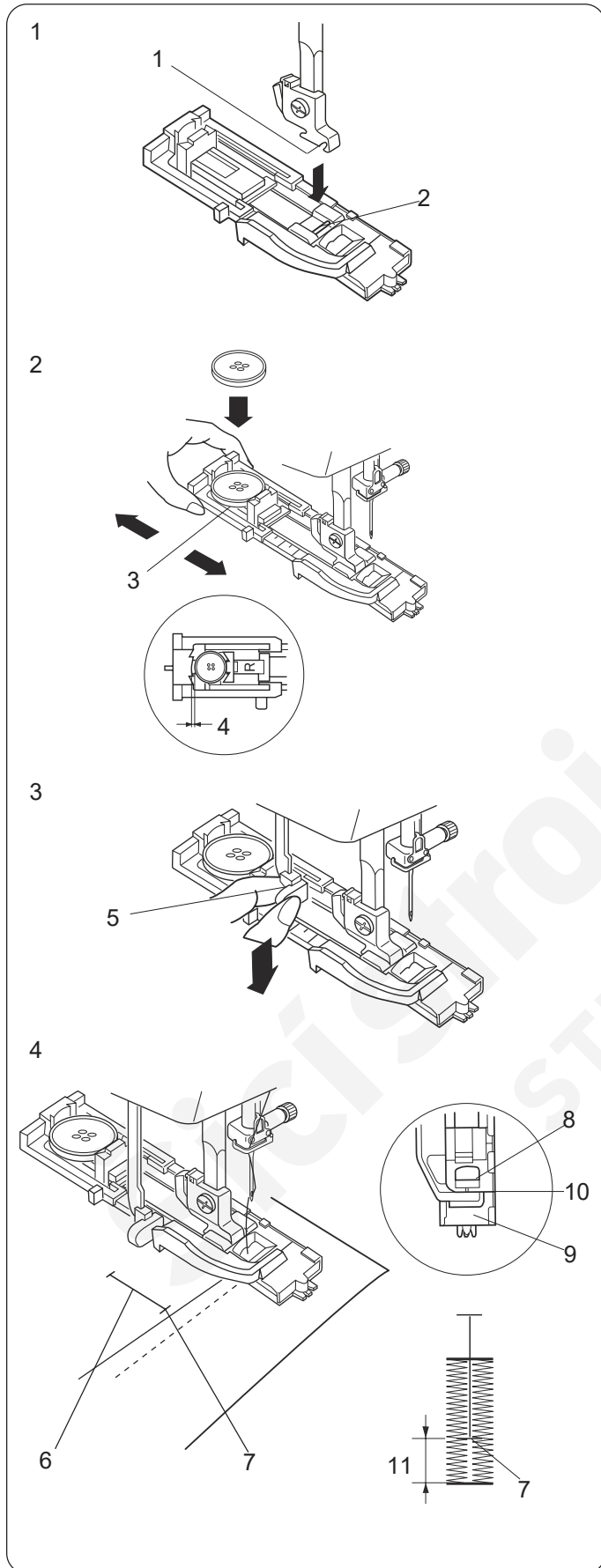
4 Vložte roh látky pod patku. Stiskn te tlačítko polohy jehly dvakrát. Vyjm te látku doleva tak, aby jste vytáhly horní nit skrz otvor na patce. Umíst te látku pod patku, snižte jehlu do po áte ní pozice knoflíkové zna ky „6”. Potom snižte patku „R”.

- 6 Knoflíková zna ka
- 7 Po áte ní bod

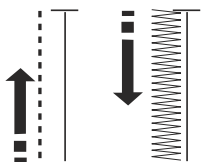
POZNÁMKA:

Ujist te se, že mezi jezdcem a stoperem není mezera „10”, v opa ném p ípad nebude ušita požadovaná pozice.

- 8 Jezdec
- 9 Stopper
- 10 Bez mezery
- 11 Šitá mezera

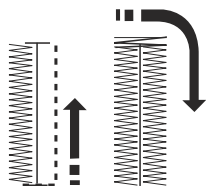


5



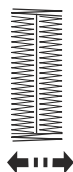
- 5 Zapněte stroj pro ušití knoflíkové dírky. Knoflíková dírka bude automaticky ušita. Stroj za prvé ušije levou stranu.

6

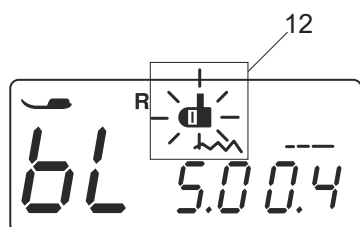


- 6 Stroj ušije zadní závorku a pravou stranu.

7



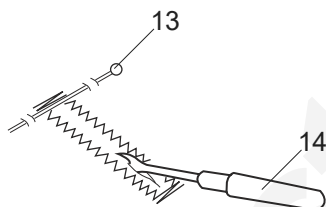
- 7 Stroj ušije p ední závorku, potom se zastaví automaticky. Stroj odstíhne nit na konci šití pokud je indikovaný „Odstíh“ na display. (model 605)



POZNÁMKA:

Pokud za nete šití knoflíkové dírky bez snížení knoflíkové páky, LCD display ukáže hlášku „bL“ a začne blikat znak knoflíkové páky „12“. Snižte knoflíkovou páku a restartujte stroj.

8

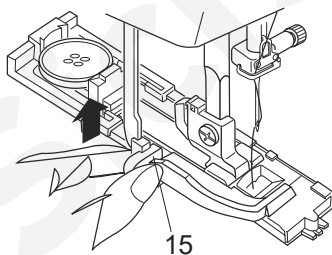


- 8 Vyjměte látku a umístěte špendlík „13“ pod zadní závorku na každé straně preventivně proti nechtěnému proízení stehů. Pomocí páry ků „14“ otevřete díрку.

13 Špendlík

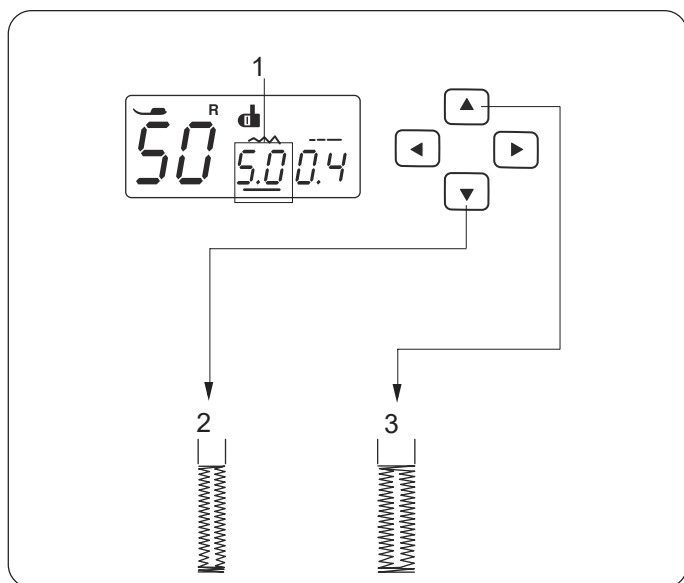
14 Páry ků

9



- 9 Pokud je knoflíková dírka ušita, zatlačte knoflíkovou páku „15“ nahoru tak, jak jen je to možné.

15 Knoflíková páka



Nastavení šířky stehu a hustoty knoflíkových dírek

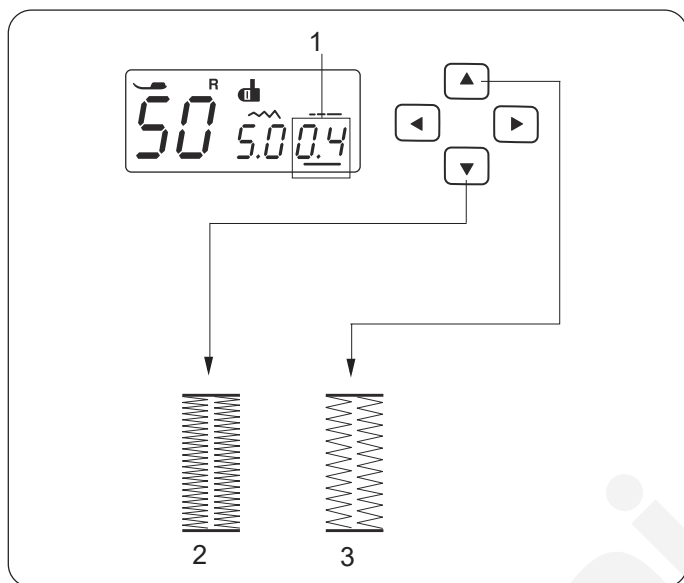
• Nastavení šířky stehu

Stiskněte tlačítka kursoru (◀ ▶) pro pohyb kursoru pod hodnotou šířky stehu 5.0 - standardní nastavení (1).

Stiskněte tlačítko pro snížení šířky knoflíkové díry „2”.

Stiskněte tlačítko pro zvýšení šířky knoflíkové díry „3”.

Šířka stehu může být nastavena od 2.5 do 7.0 v závislosti na vybrané knoflíkové díře.



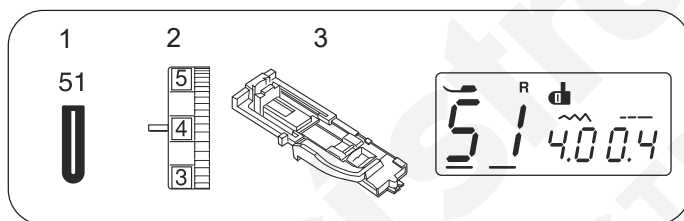
• Nastavení hustoty stehu

Stiskněte tlačítka kursoru (◀ ▶) pro pohyb kursoru pod hodnotou hustoty stehu „0.4” - standardní nastavení (3).

Stiskněte tlačítko pro změnu hustoty stehu na vyšší „2”.

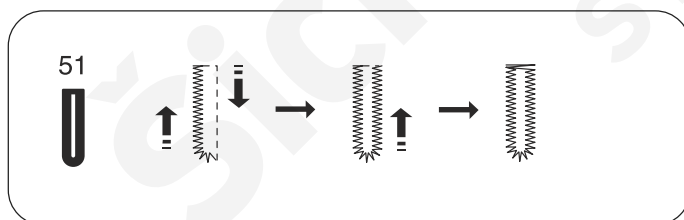
Stiskněte tlačítko pro změnu hustoty stehu na nižší „3”.

Hustota stehu může být nastavena od 0.3 do 0.8 v závislosti na vybrané knoflíkové díře.



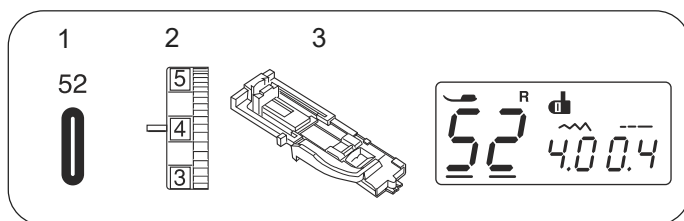
Knoflíková díрка s kulatou uzavírkou

- | | |
|----------------------|------------------------------|
| 1 Šitý vzor: | 51 |
| 2 Napětí horní nit : | 1 až 5 |
| 3 Pítlá nápatka: | Automatická knofl. dířka „R” |



Postup šití této díry je stejný jako základní knofl. dířky.

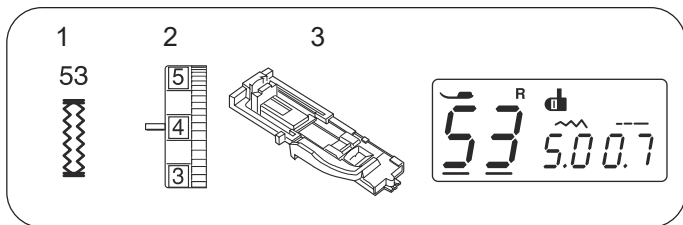
Šířka stehu může být nastavena od 2.5 do 5.5. Pro změnu šířky stehu nebo hustoty stehu dle výše uvedeného návodu



Knoflíková dířka na lehké materiály

- | | |
|----------------------|------------------------------|
| 1 Šitý vzor: | 52 |
| 2 Napětí horní nit : | 1 až 5 |
| 3 Pítlá nápatka: | Automatická knofl. dířka „R” |

Postup šití této díry je stejný jako základní knofl. dířky. Šířka stehu může být nastavena od 2.5 do 5.5. Pro změnu šířky stehu nebo hustoty stehu dle výše uvedeného návodu



Stretchová knoflíková díрка

- | | |
|----------------------|----------------------------------|
| 1 Šitý vzor: | 53 |
| 2 Napětí horní nit : | 1 až 5 |
| 3 Pítlá ná patka: | Automatická knoflíková díрка „R” |

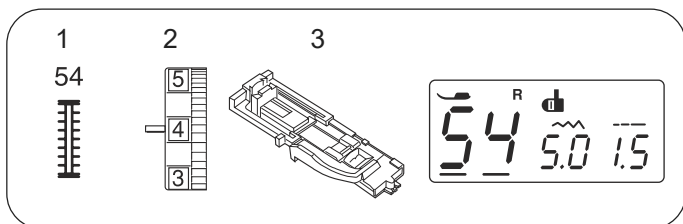
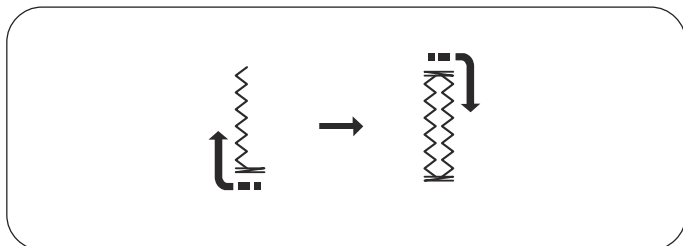
Stroj ušije první přední závorku a levý ádek.

Stroj ušije zadní závorku a pravý ádek, potom se automaticky zastaví.

Šířka stehu může být nastavena od 2.5 do 7.0.

Hustota stehu může být nastavena od 0.5 do 1.0

Pro změnu šířky a hustoty stehu se podívejte na stranu 29.



Ruční knoflíková díрка

- | | |
|----------------------|----------------------------------|
| 1 Šitý vzor: | 54 |
| 2 Napětí horní nit : | 1 až 5 |
| 3 Pítlá ná patka: | Automatická knoflíková díрка „R” |

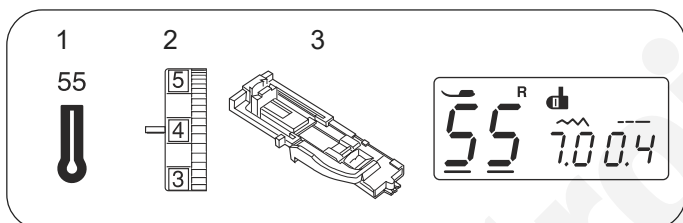
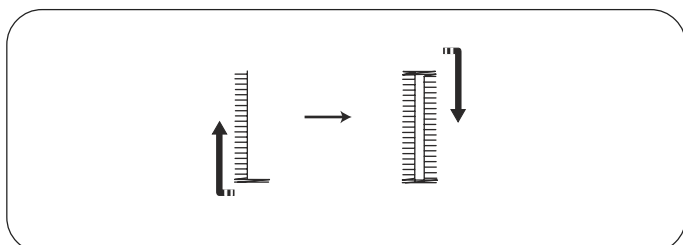
Stroj ušije první přední závorku a levý ádek.

Stroj ušije zadní závorku a pravý ádek, potom se automaticky zastaví.

Šířka stehu může být nastavena od 2.5 do 7.0.

Hustota stehu může být nastavena od 0.5 do 2.5

Pro změnu šířky a hustoty stehu se podívejte na stranu 29.



Klíčová knoflíková díрка

- | | |
|----------------------|--------------------------------|
| 1 Šitý vzor: | 55 |
| 2 Napětí horní nit : | 1 až 5 |
| 3 Pítlá ná patka: | Automatická pítlá ná patka „R” |
| 4 Dírková | |

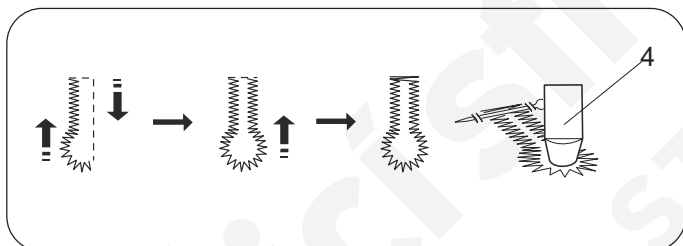
Postup šití je stejný jako při šití základní knoflíkové dířky. Použijte pářek a dírková „4” pro otevření dířky.

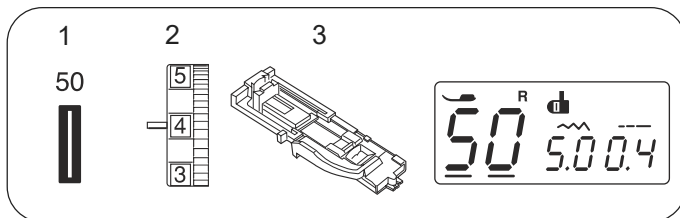
Šířka stehu může být nastavena od 5.5 do 7.0.

Hustota stehu může být nastavena od 0.5 do 1.0.

Pro změnu šířky a hustoty stehu se podívejte na stranu 29.

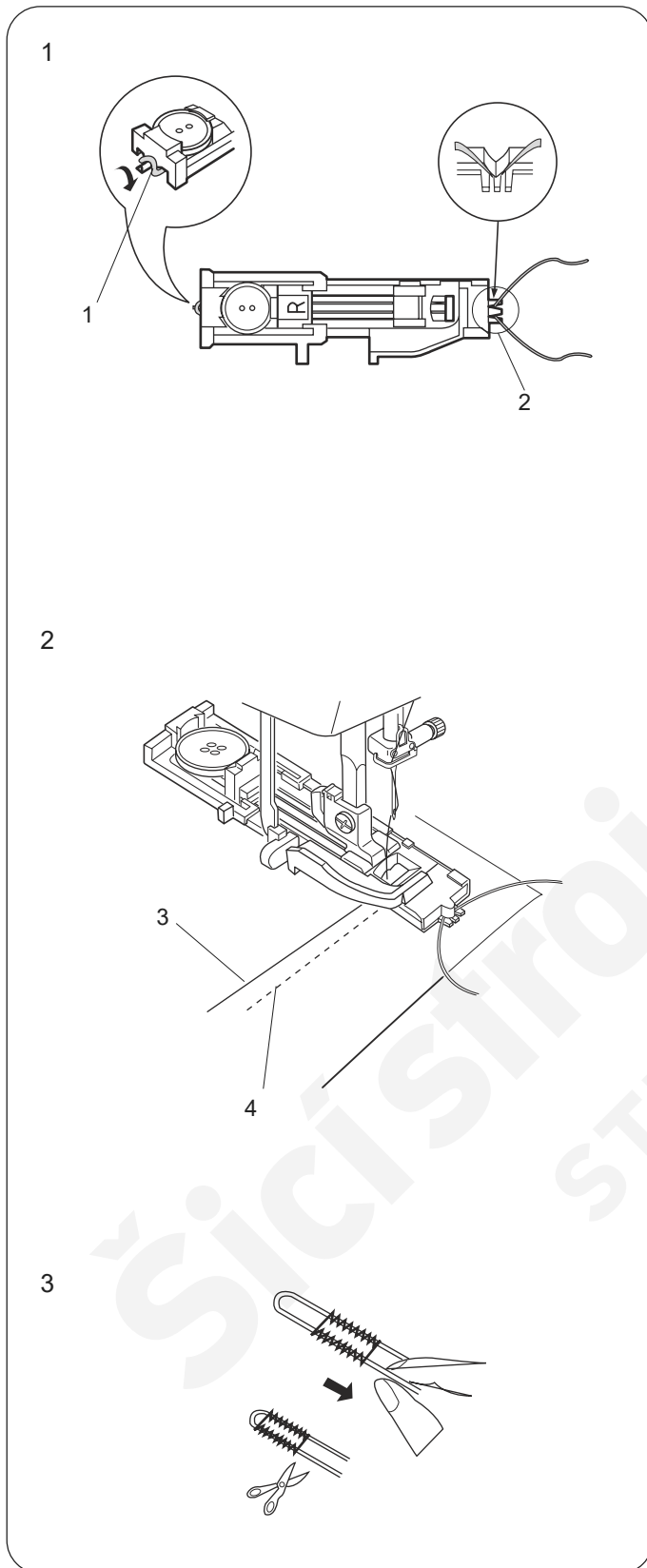
Dírková není součástí stroje.





Kordová knoflíková dírka

- 1 Šitý vzor: 50
 2 Napětí horní nit : 1 až 5
 3 Pítlá ná patka: Automatická knoflíková dírka „R”



- 1 Postup je stejný jako u základní knoflíkové dírky. Nastavte šířku stehu tak, aby se shodovala s šířkou použitého kordu. Při zvednutí patky na šití knoflíkové dírky zahákněte kord za háček na zadní části patky.

Veďte konce kordu k sobě pod patkou. Zahákněte kord do vidliček na přední straně patky, aby tam pevně držela.

- 1 Háček
 2 Vidličky

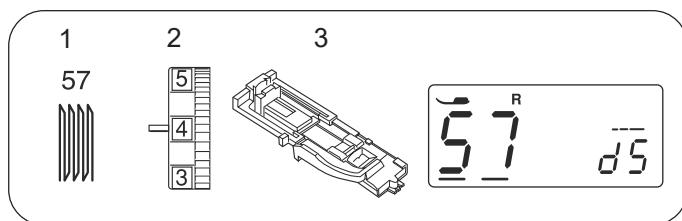
- 2 Zapíchněte jehlu do požadovaného bodu a spusťte patku.

Vysuňte páku pro šití knoflíkové dírky dolů až na doraz. Lehce sešlápněte pedál a ušijte díрку. Každá strana dírky a závrsky budou obšívány kolem kordu. Stroj se automaticky zastaví po ušití dírky.

- 3 Horní nit
 4 Spodní nit

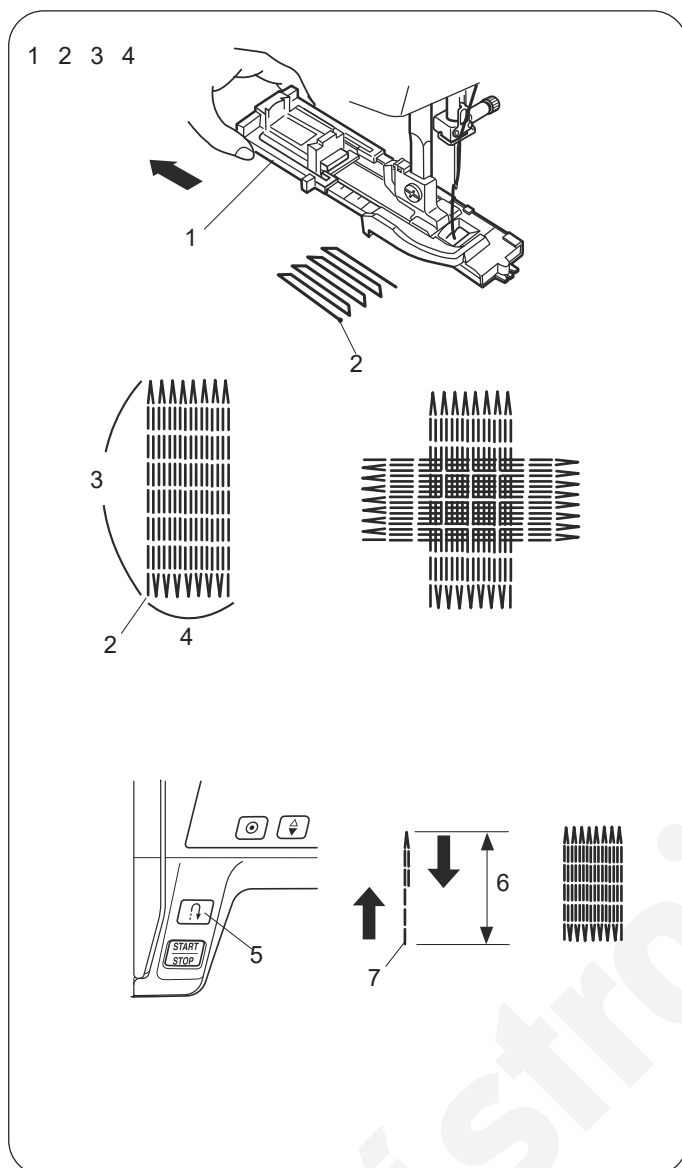
- 3 Vyndejte látku ze stroje a ušití můžete použít pouze šicí nit.

Vytáhněte levý konec kordu a utáhněte jej. Navlékněte konec kordu do láčací jehly a protáhněte ho na rubovou stranu, kde ho odšití.



Látací steh

- 1 Šitý vzor: 57
- 2 Napětí horní nit : 3 až 6
- 3 Pítlá na patku: Automatická knof. dírka: R



Začátek šití

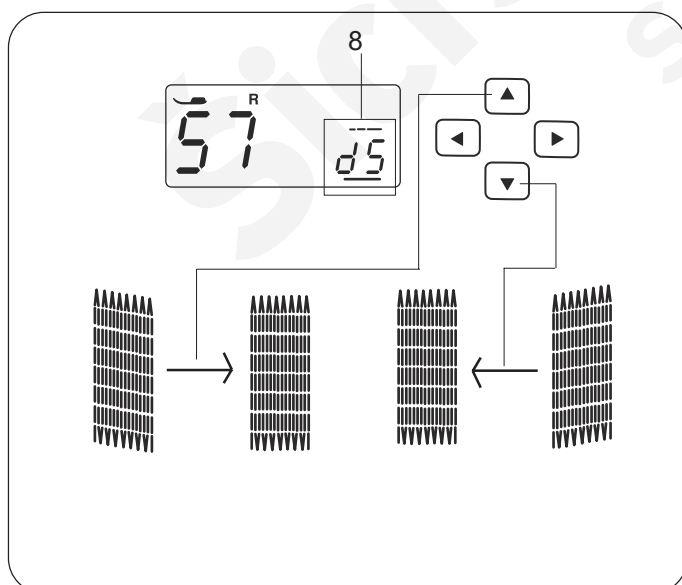
- 1 Držák knoflíku „1“ vytáhne te dozadu.
- 2 Látku umístíte pod patku, stisknete dvakrát tlačítko polohování jehly. Látku protáhnete doleva a spolu s ní obě nitě. Látku umístíte zpět pod patku.
- 3 Snižte patku. Zapněte stroj. Stroj ušije zajišťovací stehy, šijte 16 řádků látání, znovu ušije zajišťovací stehy a stroj automaticky zastaví.
- 4 Otočte látku a šijte znovu. Po došití stroj odstihne konce nití automaticky pokud je na display symbol odstihu.

- 1 Držák knoflíku
- 2 Počáteční bod
- 3 3/4" (2cm)
- 4 9/32" (0,7cm)

Šití krátkého látání

Potřebujeme-li kratší látání (než 2cm), musíme po ušití požadované délky „6“ zastavit stroj a stisknout tlačítko zpětného stehu „5“. Tím je definována délka látání. Pokračujte v šití, dokud se stroj sám nezastaví.

- 5 Tlačítko zpětné
- 6 Požadovaná délka
- 7 Začátek šití



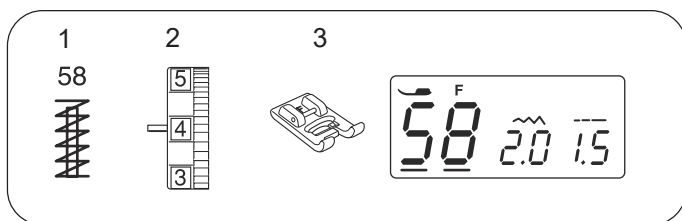
• Nastavení rovnováhy látání

Pro dokonalou rovnováhu látání postupujte takto:

Stisknete tlačítko kursoru (left and right arrows) pro pohyb kursoru pod hodnotu „d5“ - standardní nastavení (8).

Pokud je pravá strana látání nižší než levá, stisknete tlačítko (up arrow) pro nastavení hodnoty „d6“ až „d9“, zkuste látku.

Pokud je levá strana látání nižší než pravá, stisknete tlačítko (down arrow) pro nastavení hodnoty „d1“ až „d4“, zkuste látku.



Ryglování

- | | |
|----------------------|-----------------------|
| 1 Šitý vzor: | 58 |
| 2 Napětí horní nit : | 3 až 6 |
| 3 Pítlá ná patka: | pro saténový steh „F” |

Rygl se používá pro zajištění kapes, rozkroků a tam kde je potřeba velká síla a pevnost.

• Zaátek šití

Zapněte stroj a šijte dokud se stroj automaticky nezastaví. Stroj ušije 5/8" (1,5cm) délku.

- 1 5/8" (1,5cm)

Stroj automaticky ustíhne obě nitě na koncích pokud je na display znak odstihu (strana 7).

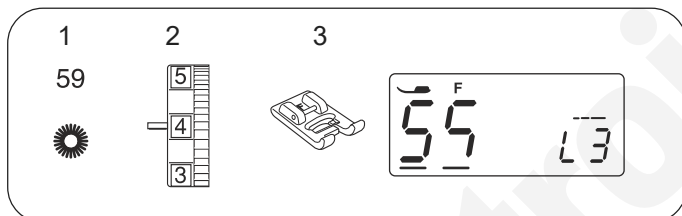
• Šití kratšího ryglu

* Nastavte jezdec rychlosti na nejmenší rychlost. Pro šití kratšího ryglu než je 1,5cm, po ušití požadované délky „2” zastavte stroj. Stiskněte tlačítko zpětného chodu „3”. Délka ryglu „4” je zmněna. Zapněte stroj znovu a pokračujte v šití dokud se stroj automaticky znovu nezastaví.

- 2 Požadovaná délka
- 3 Tlačítko zpětného chodu
- 4 Délka ryglu
- 5 Startovací bod

• Šití stejné velikosti látání

Jednoduše zapněte stroj pro šití jiného ryglu se stejnou velikostí.



Kruhává dírka

- | | |
|----------------------|-----------------------|
| 1 Šitý vzor: | 59 |
| 2 Napětí horní nit : | 1 až 4 |
| 3 Pítlá ná patka: | pro saténový steh „F” |

Tento vzor se používá například pro šití dírků látkového pásu.

• Zaátek šití

Nasaďte patku pro saténový steh „F”.

Zapněte stroj. Jakmile je dírka ušita stroj se automaticky zastaví.

Stroj automaticky odstíhne obě nitě na konci pokud je na display zobrazen znak odstihu (strana 7).

Otevřete díрку pomocí šídla, dírkového nebo páracích nůžek.

• Nastavení tvaru očka dírky

Pro dokonalý tvar očka dírky postupujte následovně :

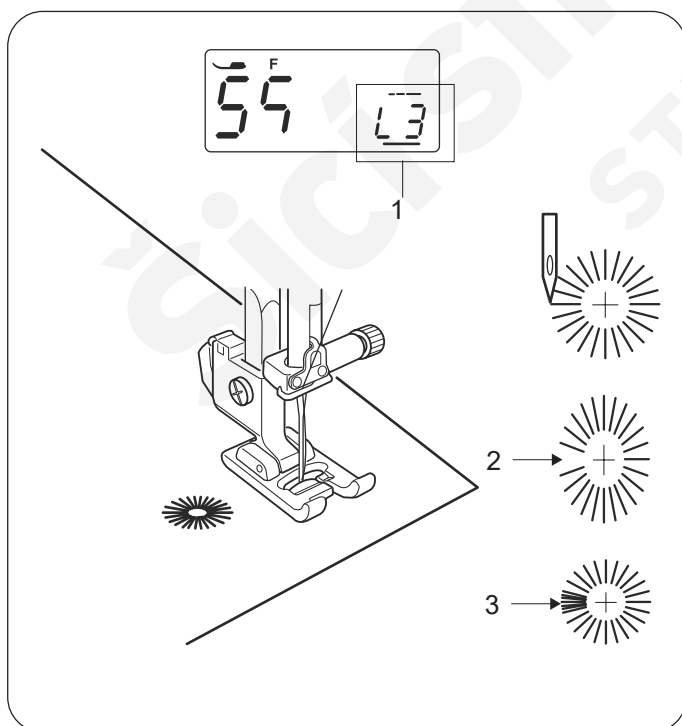
Stiskněte tlačítka kursorů ◀ ▶ pro pohyb kursoru pod hodnotu „L3” - standardní nastavení (1).

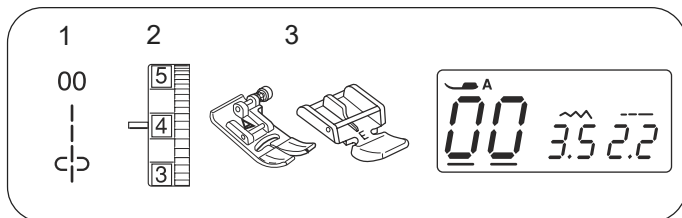
Pokud se stehy dírky rozevírají „2” stiskněte tlačítko ▾ pro zúžení (L1-L2).

Pokud se stehy dírky těsní „3” stiskněte tlačítko ▴ pro rozevření stehů (L4-L5).

UPOZORNĚNÍ:

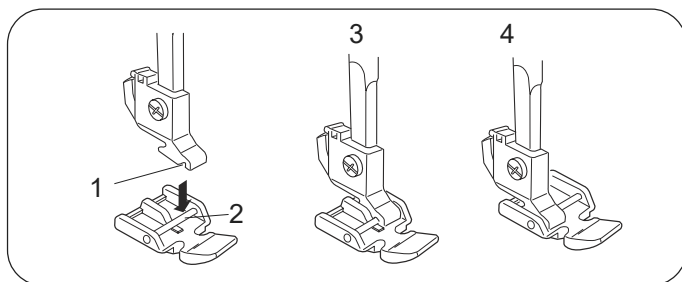
Tvar dírky může být nastavena mezi L1 až L5. Standardní nastavení je L3.





Šití zipu

- | | |
|----------------------|--------------------------------------|
| 1 Šitý vzor: | 00 |
| 2 Napětí horní nit : | 1 až 4 |
| 3 Pítlá na patku: | ZigZag patka „A”
Zipová patka „E” |



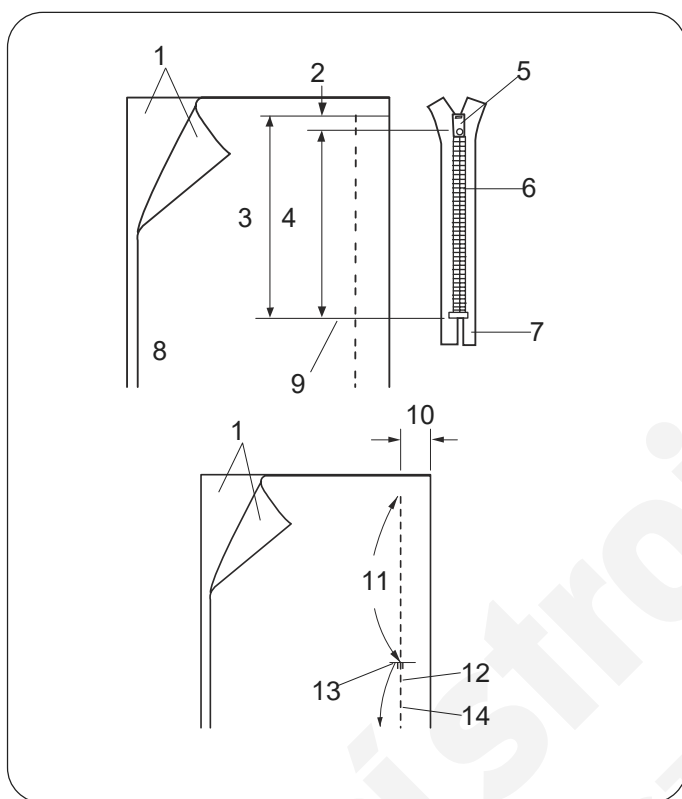
• Nasazení zipové patky

Umístěte kolík patky „2” pod zářez „1” na držáku patky.

Pro ušití levé strany zipu, nasaďte zipovou patku na pravou stranu kolíku patky.

Pro ušití pravé strany zipu, nasaďte zipovou patku na levou stranu kolíku patky.

- 1 Zářez
- 2 Kolík
- 3 Pro šití levé strany
- 4 Pro šití pravé strany



Příprava látky

[1] Přidejte 1cm k zipové velikosti. Tato velikost je celková rozpínací.

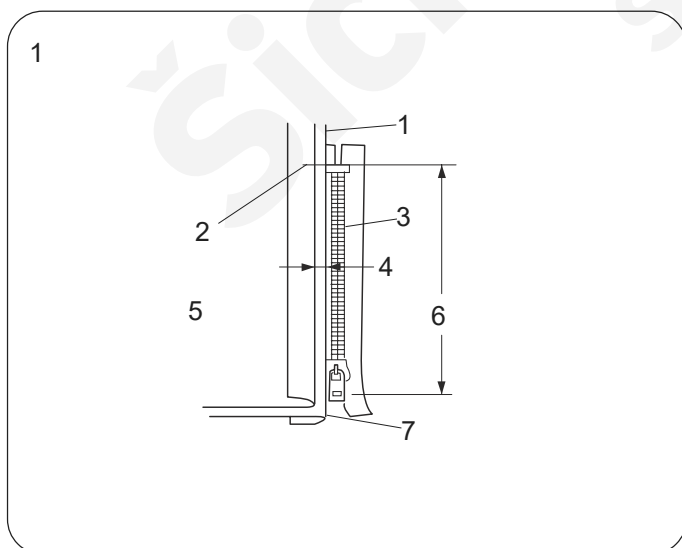
- 1 Lícová strana látky
- 2 1cm
- 3 Rozpínací velikost
- 4 Velikost zipu
- 5 Jezdec zipu
- 6 Zoubky zipu
- 7 Látka zipu
- 8 Rubová strana látky
- 9 Konec rozpínání

[2] Složte lícové látky k sobě a šijte až ke konci rozpínání zipu, s 2cm mezerou od lemu. Zapošijte několik stehů zpětného chodu. Napřed si však zip nastehujte (délka stehu do 4.5).

- 10 2cm
- 11 Stehování
- 12 Zapošití
- 13 Konec rozpínání
- 14 Lem

POZNÁMKA:

Pro stehování povolte napětí nití na 1.0.

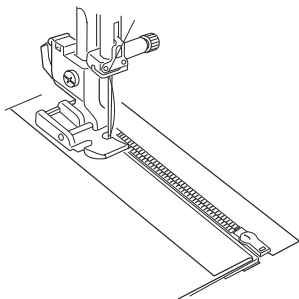


Jak šít

[1] Založte horní odměřený lem. Ohněte spodní odměřenou část lemu, tak abyste vytvořili 0,2cm až 0,3cm mezeru. Vložte zip vedle ohybu a zašpendlete.

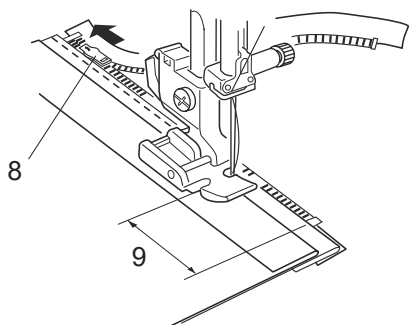
- 1 Spodní látka
- 2 Konec rozpínání
- 3 Zip
- 4 0,2cm až 0,3cm
- 5 Rubová strana horní látky
- 6 Rozpínací velikost
- 7 Ohyb

2



[2] Připevněte zipovou patku na spojovací kolík zprava. Spusťte patku dolů. Šijte skrz všechny vrstvy od konce rozepínání, veďte zip podél hrany patky.

3

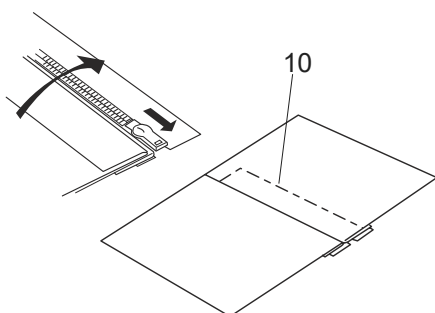


[3] Zastavte přístroj 5cm před tím než patka dosáhne jezdec na zipové látce. Ručně kolem otočte tak, aby se jehla zapíchlá do látky, zvedněte patku. Otevřete zip, spusťte páku dolů a došijte zbytek.

8 Jezdec

9 5cm

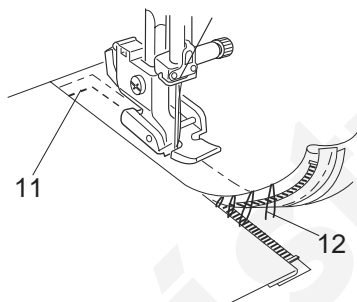
4



[4] Zapněte zip a otevřete horní látku tak, aby překrývala zip. Nastehujte horní látku a zipovou látku dohromady.

10 Nastehováno

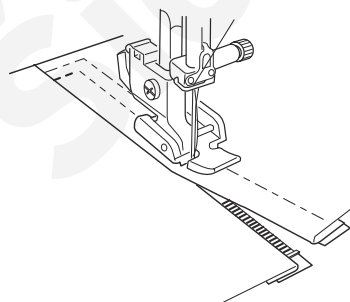
5 6



[5 6] Přendejte zipovou patku na levý kolík. Ušijte zip o 1cm k uzavření zipu. Otočte látku o 90°, veďte okraj patky podél zubů a prošijte látku se zipovou látkou.

11 Konec rozepínání

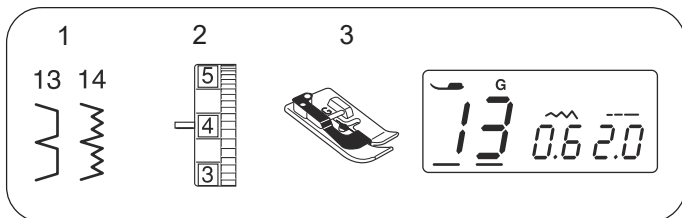
7



[7] Zastavte asi 5cm od konce zipu. Ručně kolem otočte tak, aby se jehla zapíchlá do látky, zvedněte patku, vytáhněte nastehované stehy.

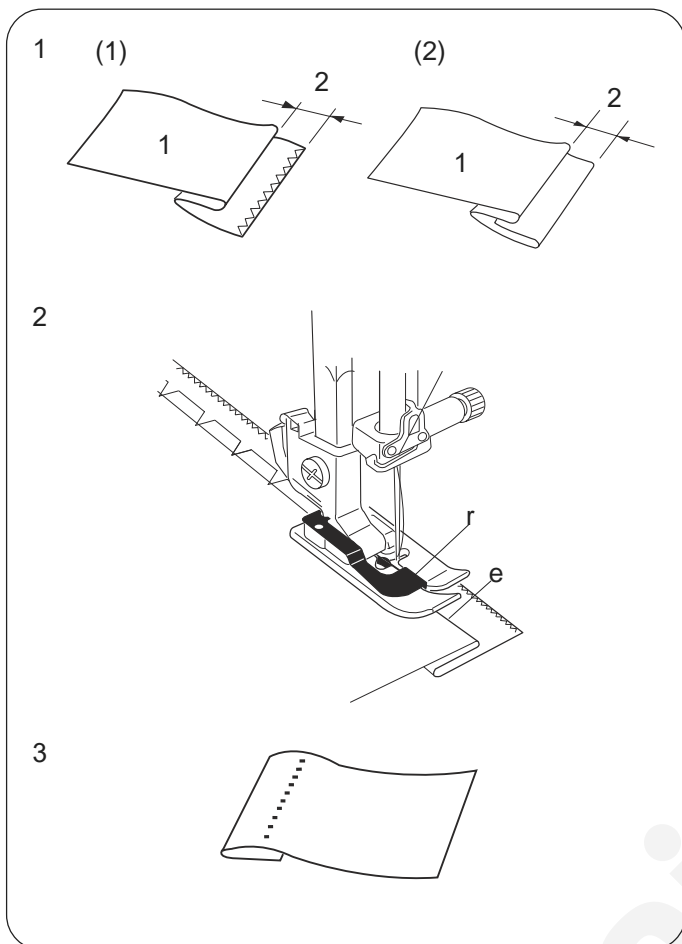
12 Nastehováno

Rozevřete zip, spusťte patku a došijte zbývající část lemu.



Slepé lemování

- 1 Šitý vzor: 13 nebo 14
 2 Napnutí horní nit: 1 až 4
 3 Pítlá ná patka: pro slepé lemování „G”



[1] Zahněte lem rubovou stranou látky nahoru 0.4-0.7cm.

- 1 Rubová strana látky
 2 0,4-0,7cm

Poznámka:

U lehkých materiálů, které se krátkým žemem první okraj látky obšíť. U lehkých nebo středních materiálů žemě lem zahnout a zažehlit.

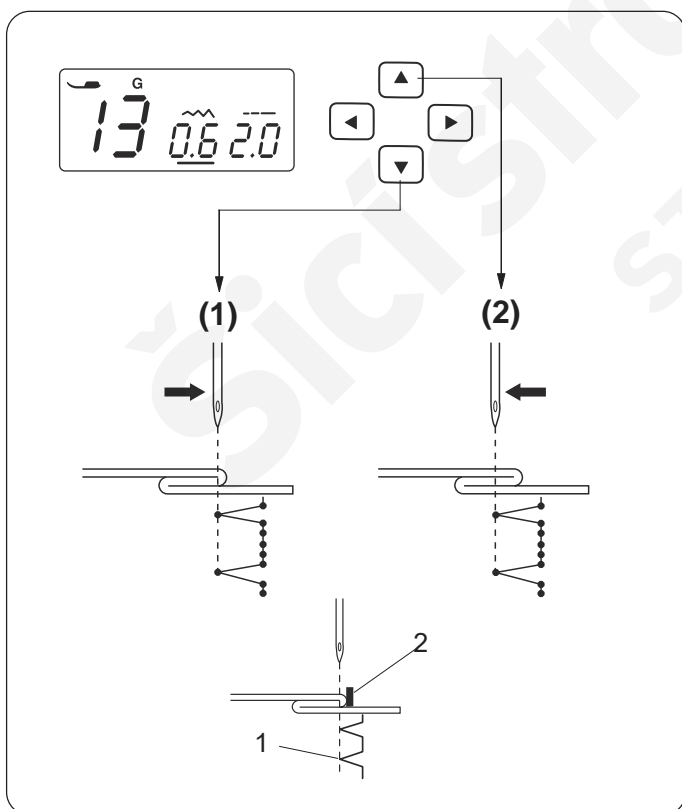
[2] Umístěte látku tak, že jehla se zapíchne do levého okraje ohybu. Spusťte patku. Patka se těsně dotýká okraje ohybu látky. Můžete začít šít a snažte se dodržovat látku podél vodičky patky.

- 3 Okraj látky
 4 Vodička patky

Poznámka:

Pokud jehla provrtá látku příliš vlevo, stehy se ukáží skrz na pravé straně látky.

[3] Po ušití látku otevřete.



• Nastavení pozice jehly

Stiskněte tlačítka kursorů (◀ ▶) pro pohyb kursoru pod hodnotu šířky stehu 0.6 (standardní nastavení)

(1) Stiskněte (▼) tlačítko pro pohyb jehly do pravé pozice.

(2) Stiskněte (▲) tlačítko pro pohyb jehly do levé pozice.

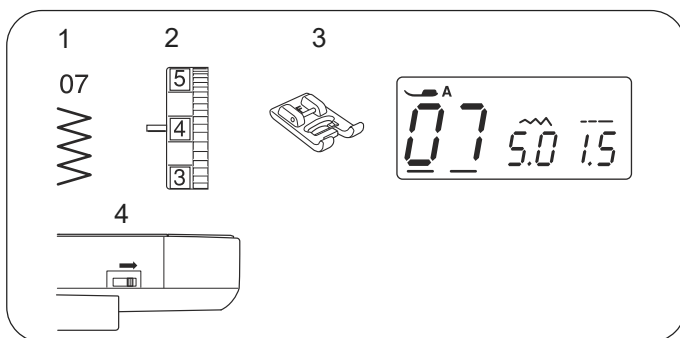
LCD display ukáže mezeru mezi vodičkou a levou pozicí jehly v milimetrech.

Pozice jehly může být nastavena od 0.0 do 1.2.

- 1 Levá pozice jehly
 2 Vodička

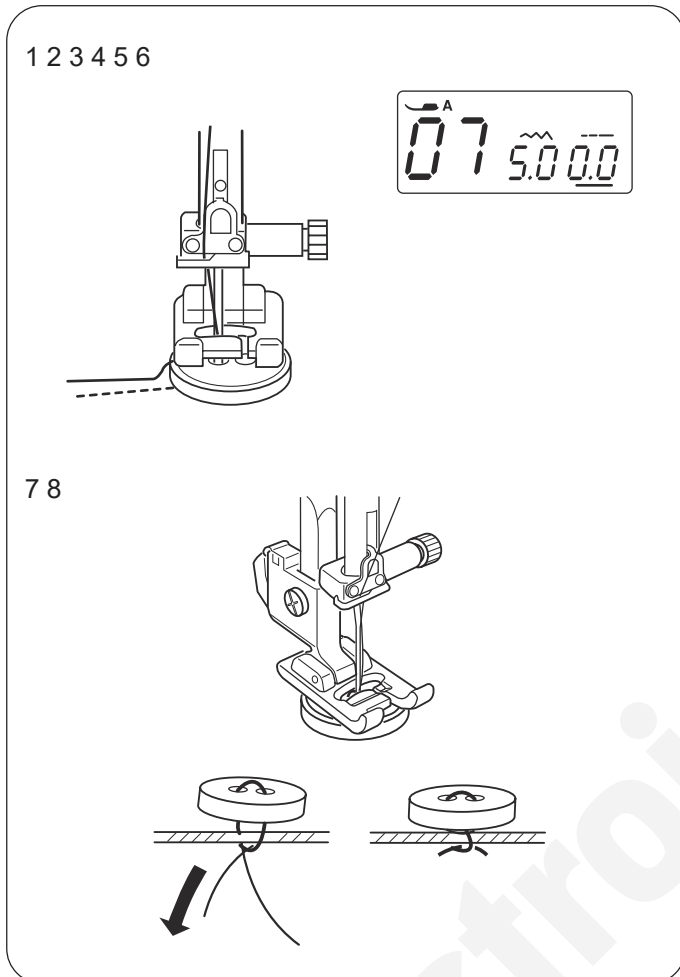
UPOZORNĚNÍ:

Jehelní pozice může být nastavena, ale šířka stehu zůstane stejná.



Šití knoflík

- | | |
|----------------------|-----------------------|
| 1 Šitý vzor: | 07 |
| 2 Napětí horní nit : | 3 až 7 |
| 3 Pítlá ná patka: | pro Saténový steh „F” |
| 4 Podava : | pono ený |



- 1 Snižte podava . Nastavte délku stehu na 0.0.
- 2 Srovnejte dírky knoflíku do horizontální polohy na p ítlá né patce.
- 3 Snižte patku tak, aby držela knoflík na míst .
- 4 Nastavte ší ku stehu tak, aby jehla vcházela do levé dírky knoflíku.
- 5 Oto te ru ním kolem tak, že jehla vstoupí do pravé dírky knoflíku. P enastavte ší ku stehu pokud je to nezbytné.
- 6 Nastehujte n kolikrát.

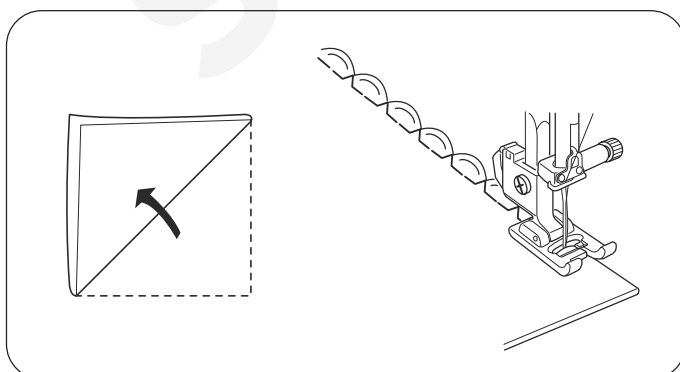
- 7 Po dokon ení šití, od ízn te nit tak, že zanecháte 15-20cm volný konec.
- 8 Konce obou nití zarovnejte. Tahem za spodní nit protáhn te horní nit na rub látky a nit svažte. Pomocí vloženého špendlíku p í p íšívání knoflíku docílíme navoln ní nití.

Po ušití knoflíku nezapome te op t zvednout podava do normální polohy.

KAPITOLA IV. DEKORATIVNÍ STEHY

Mušli kový steh

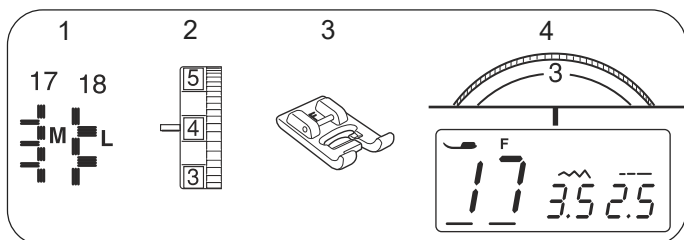
- | | |
|----------------------|-----------------------|
| 1 Šitý vzor: | 15 |
| 2 Napětí horní nit : | 6 až 8 |
| 3 Pítlá ná patka: | pro Saténový steh „F” |



Ohn te a šijte p í n . Umíst te okraj složené látky vedle drážky na patce tak, aby se jehla zapichovala zprava t sn mimo okraj látky a vytvá ela mušli ky. Otev ete látku lícovou stranou nahoru a stla te mušli ky na jednu stranu.

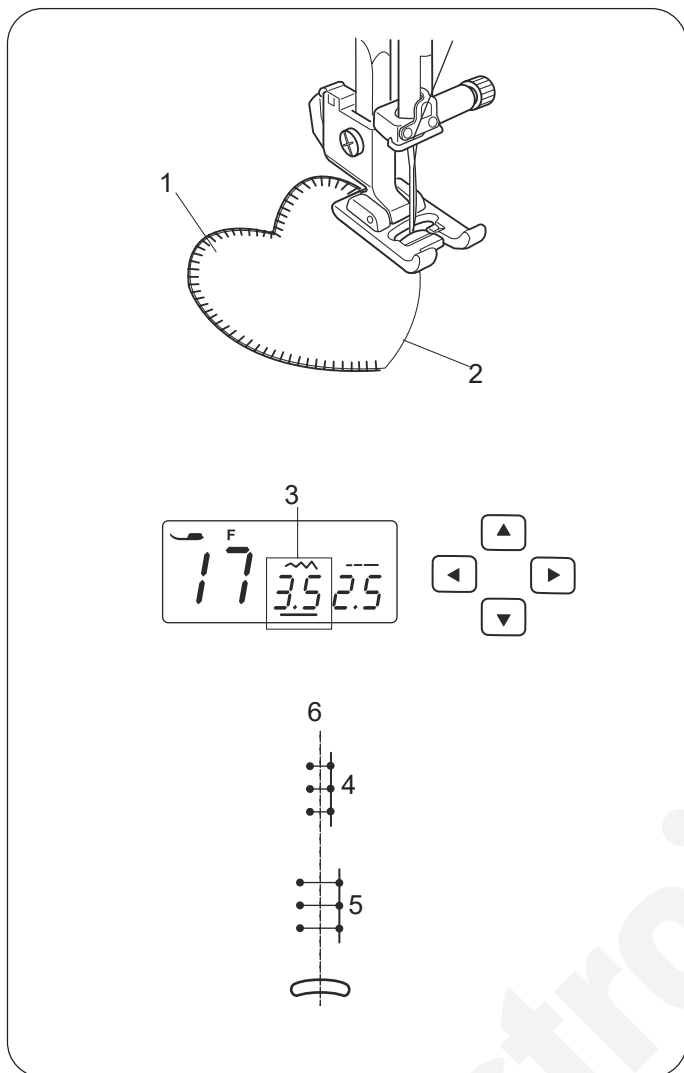
Poznámka:

Pro dosažení nejlepší kvality mušli kového stehu musí být pe liv nastaveno napětí horní nit .



Aplikace

- | | |
|-----------------------------|-----------------------|
| 1 Šitý vzor: | 17 nebo 18 |
| 2 Napětí horní nit : | 1 až 4 |
| 3 Pítlá na patka: | pro saténový steh „F” |
| 4 Pítlak patky nastaven na: | 3 |



• Nastavení šířky stehu

Vyberte vzor 17.

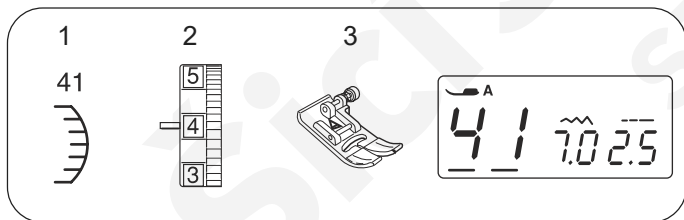
Stiskněte tlačítka kursoru ◀ ▶ pro pohyb kursoru pod hodnotu šířky stehu „3.5” - standardní nastavení (3).

Stiskněte ▼ tlačítko pro snížení šířky stehu „4”.

Stiskněte ▲ tlačítko pro zvýšení šířky stehu „5”.

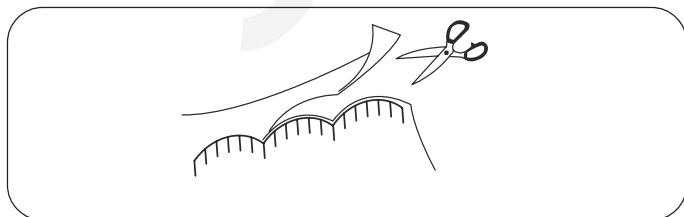
Šířka stehu může být měněna na základní standardové pozice jehly „y”

- 3 Šířka stehu (3.5)
- 4 Šitý vzor 17 (šířka stehu snížena)
- 5 Šitý vzor 17 (zvýšení šířky stehu)
- 6 Standardová pozice jehly



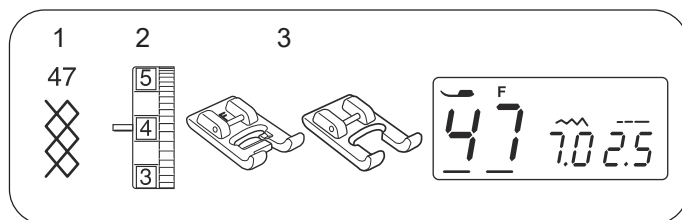
Skalopový steh

- | | |
|----------------------|------------|
| 1 Šitý vzor: | 41 |
| 2 Napětí horní nit : | 3 až 6 |
| 3 Pítlá na patka: | ZigZag „A” |



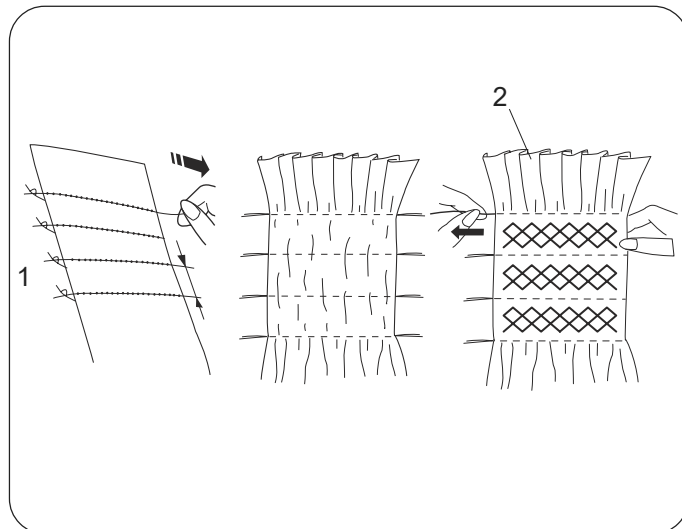
Ohněte látku lícovou stranou dohromady. Ušijte skalopový stehem 1cm od zahlého okraje.

Ustihněte nastehovnou látku a nechte 0,3cm okraj. Otevřete látku lícovou stranou nahoru a stlačte vroubky na jednu stranu.



asení

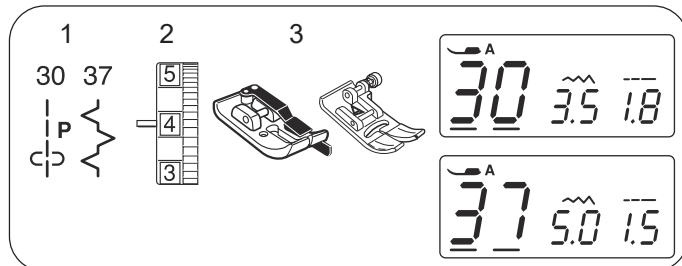
- | | |
|-----------------------|---|
| 1 Šitý vzor: | 47 |
| 2 Nap tít horní nit : | 3 až 6 |
| 3 P ítla ná patka: | pro Saténový steh „F”
Uživatelsky rubovaná patka ZigZag F2 |



Tento dekorativní steh se používá pro d tské oble ení a dámské bl zky. Ust ihn te látku 3x siln ji než je standardní velikost.

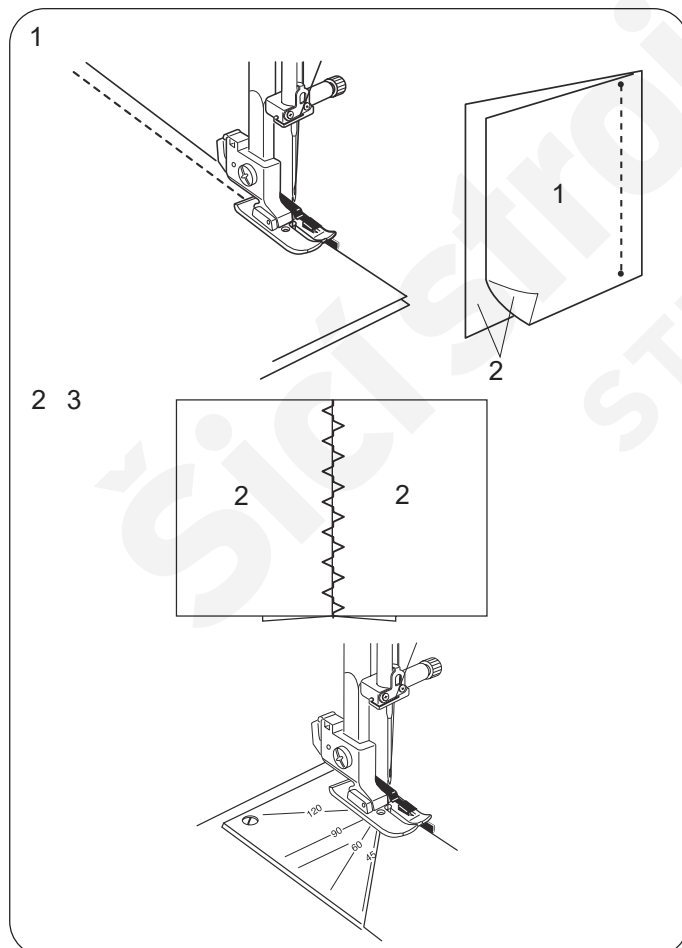
Nastavte délku stehu na 5.0 a ušijte rovné šev 1cm. Zavažte nit na jednom konci. Zatáhn te za spodní nit a rovnom rn rozmíst te na asení. Zavažte nit i na druhém konci. Mezi rovné švy vyšijte dekorativní šev. Vytáhn te asící rovné švy.

- 1 Zavázané okraje
- 2 Sklady



Patchwork

- | | |
|-----------------------|---|
| 1 Šitý vzor: | 30 a 37 |
| 2 Nap tít horní nit : | 3 a 6 |
| 3 P ítla ná patka: | 1/4" lemovací patka „O”
Zigzag patka „A” |



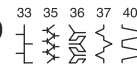
- 1 Umíst te kousky látek lícovou stranou dohromady. Vyberte vzor 30. Šijte b hem vedení okraje látky podél vodi e na patce a dodržujte z etelný 1/4" lem.

- 1 Rubová strana látky
- 2 Lícová strana látky

- 2 Vyberte vzor 37
Vym te patku za ZigZag „A”

- 3 Zatla te lem tak, aby se otev el.
Šijte vzor 37 na lící stran od vu tak, aby stehy pravideln st ídali ob strany od vu

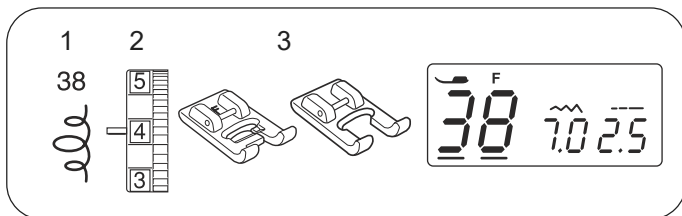
* Vzory šití mohou 33, 35, 36, 37, 40
být také použity.



• Škála úhl na stehové desce

M žete jednoduše lemovat kousky látek v požadovaných úhlech bez n jakého zna ení pomocí vodících rysek s úhly na stehové desce.

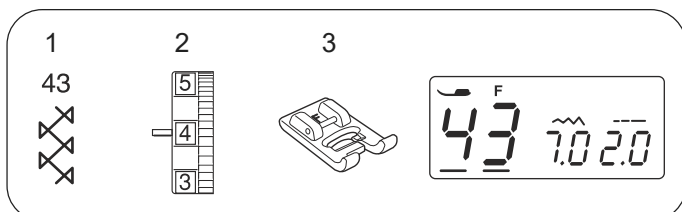
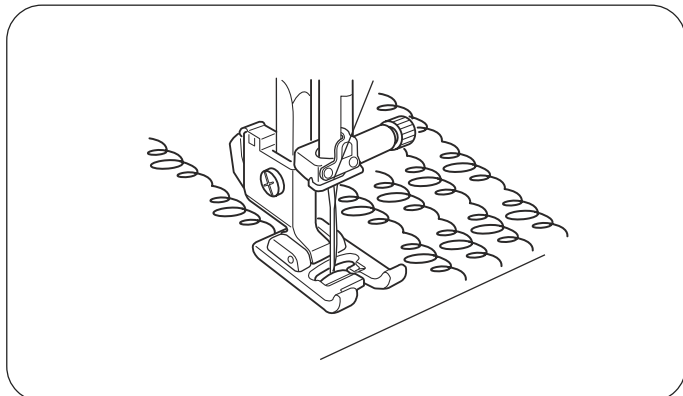
Škála úhl je od 45, 60, 90 až po 120°.



Prošívání

- | | |
|----------------------|---|
| 1 Šitý vzor: | 38 |
| 2 Napětí horní nit : | 3 až 6 |
| 3 Pítlá nápatka: | pro Saténový steh „F”
Uživatelsky rubovaná zigzag patka F2 |
- * Mohou být také použity vzory 31, 39 nebo 42.

Prošívací steh může být použit ve všech rozměrech.

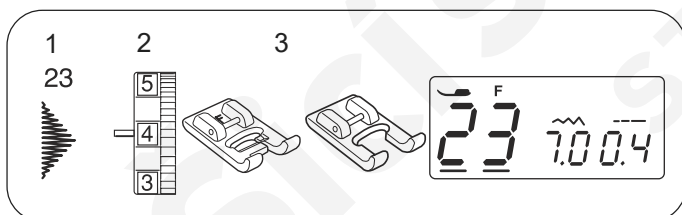
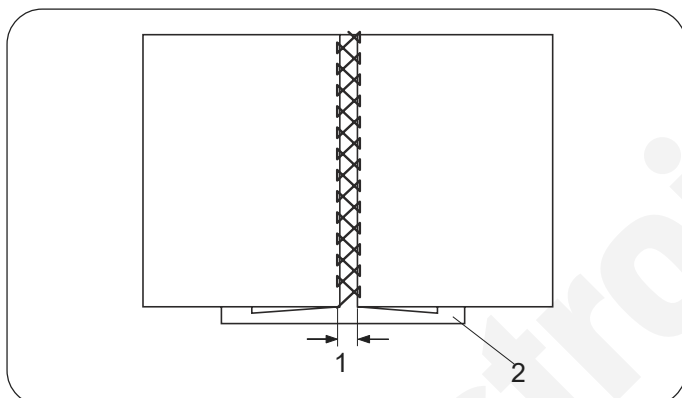


Fagotový steh

- | | |
|----------------------|-----------------------|
| 1 Šitý vzor: | 43 |
| 2 Napětí horní nit : | 3 a 6 |
| 3 Pítlá nápatka: | pro saténový steh „F” |

Použijte tento steh pro spojení dvou kusů látky k vytvoření otevření, ukázaní a přidání zajímavých návrhů. Zahněte okraje obou dílců v šířce 1,5cm a stlačte nebo přetlačte. Okraje připevněte k papíru 0,3mm od sebe. Šijte vedenou látku tak, že jehla chytá sešité okraje na každé straně. Odloupněte papír od látky.

- 1 1/8" (0,3-0,4cm)
- 2 Papír

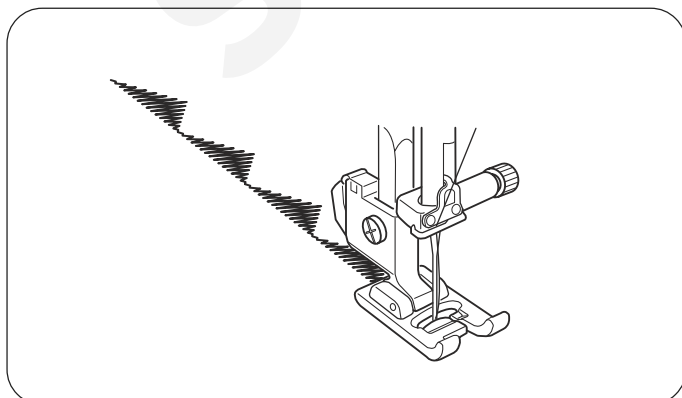


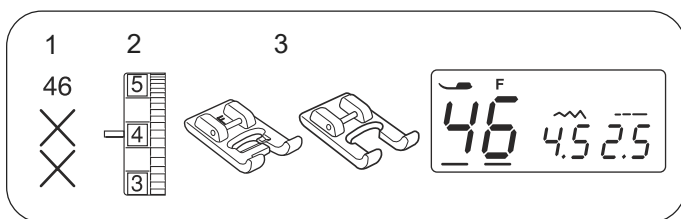
Saténový steh

- | | |
|----------------------|---|
| 1 Šitý vzor: | 23 |
| 2 Napětí horní nit : | 3 až 6 |
| 3 Pítlá nápatka: | pro saténový steh „F”
Uživatelsky rubovaná zigzag patka F2 |

Mohou být použity také vzory 20, 21, 22, 24 a 25.

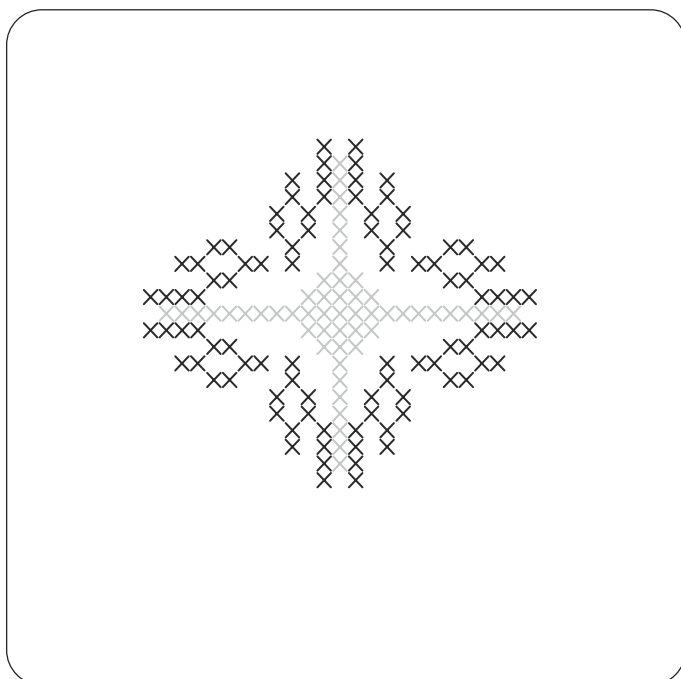
Pro lepší výsledek šití může být aplikace použita na rubové straně, pokud používáte stretchové nebo elastické látky. Stiskněte tlačítko pojištění ovacího stehu při zátce a konce šití vzoru.





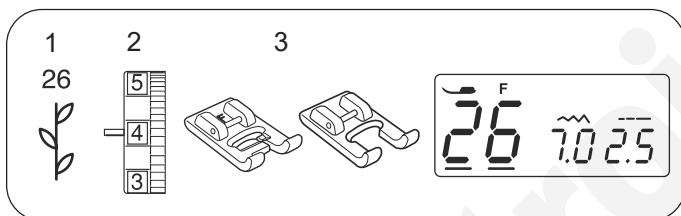
K-ševový steh (ne model 601)

- 1 Šitý vzor: 46
 - 2 Napětí horní nit : 3 až 6
 - 3 Pítlá ná patka: pro saténový steh „F”
Uživatelsky rubovaná zigzag patka F2
- Může být použit také vzor 48.



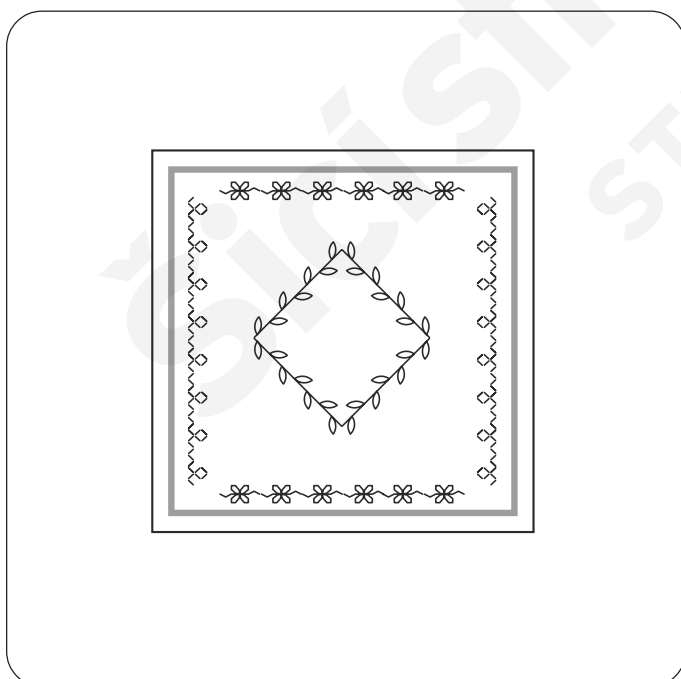
Určit se Vám bude zamlouvat možnost vyšívat pomocí tohoto pevného stehu libovolné ozdobné tvary mnohem rychleji než při ručním šití.

Je-li použita lehká látka stiskněte před začátkem šití tlačítko pro zapoštění. Pokud po skončení šití stisknete tlačítko automatického zapoštění, stroj ušije pouze jeden k-ševový steh a automaticky se zastaví.

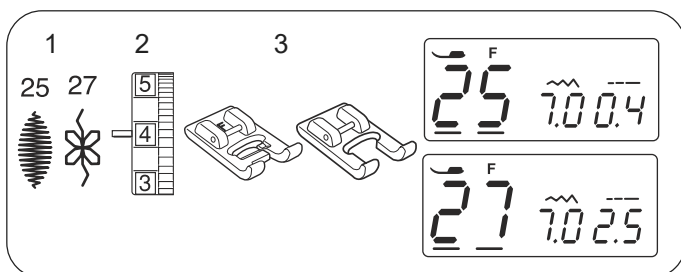


Dekorativní steh (ne model 601)

- 1 Šitý vzor: 26
 - 2 Napětí horní nit : 3 až 6
 - 3 Pítlá ná patka: pro saténový steh „F”
Uživatelsky rubovaná zigzag patka F2
- * Můžete použít také vzory 27, 28, 29 a 44, 45.

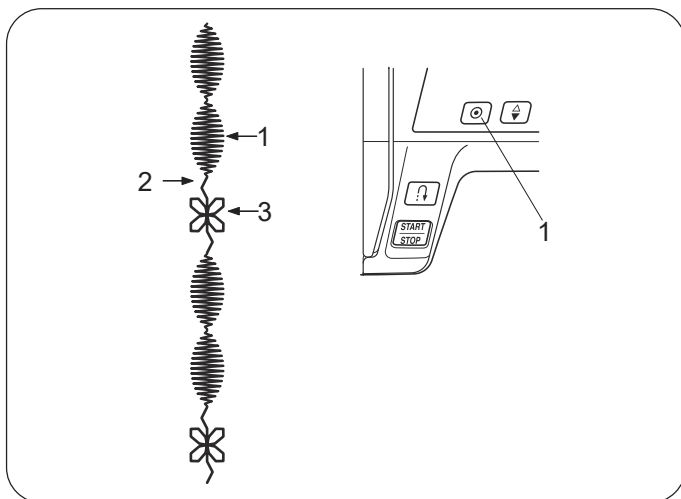


Pro nejlepší výsledek šití, opatrně srovnejte a vestěte látku dle vodičky.



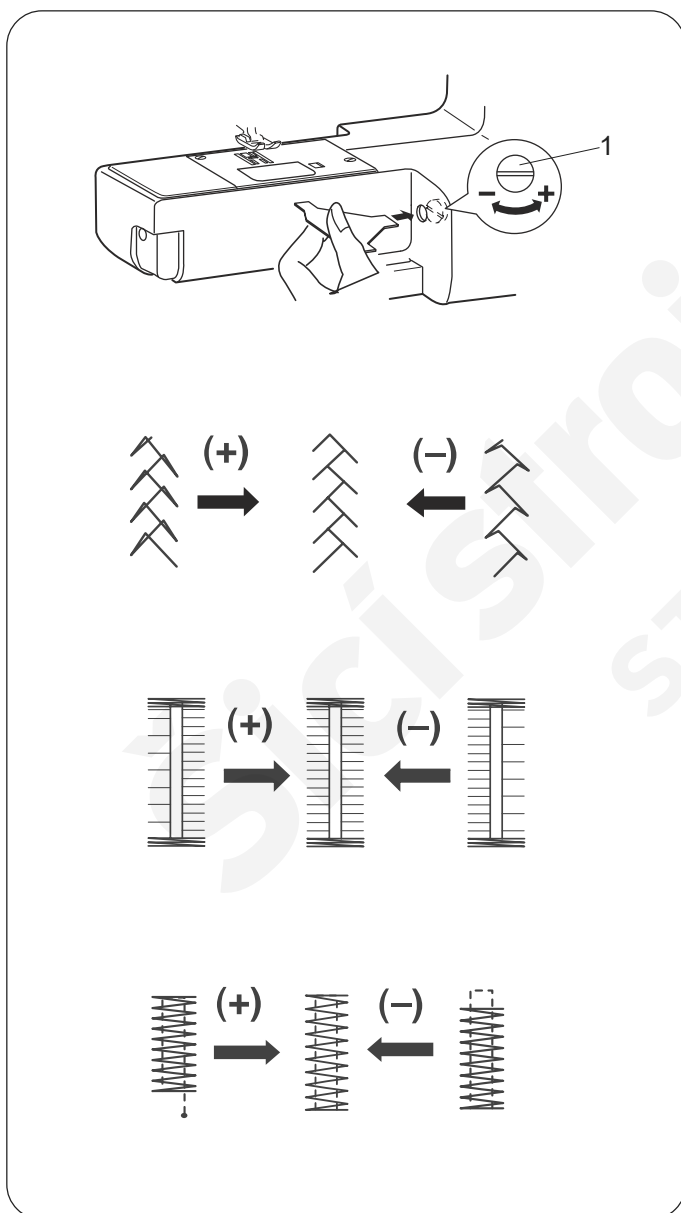
Kombinace dekorativních steh

- | | |
|-----------------------|---|
| 1 Šitý vzor: | 25 a 27 |
| 2 Nap tít horní nit : | 3 až 6 |
| 3 P ítla ná patka: | Patka pro saténový steh „F”
Uživatelsky rubovaná zigzag patka F2 |



Pro kombinací dvou jednotek vzor 25 a 27.

- Šijte vzor 25 a stiskn te tla ítko zajiš ovacího stehu b hem šití druhé jednotky. Stroj se automaticky zastaví když druhá jednotka je kompletní.
1 Tla ítko zajiš ovacího stehu
- Vyberte vzor 27. Stiskn te tla ítko zajiš ovacího stehu a za n te šít.
- Stroj ušije jednu jednotku vzoru 27 a automaticky se zastaví.
- Opakujte postup jak je uvedeno shora.



Korekce zdeformovaných vzor

Výsledek stretchových steh m žou ovlivnit nastavení jako jsou rychlost šití, typ látky, počet šitých vrstev, atd. Před šitím vždy prove te test na kousku látky.

Pokud jsou stretchové vzory zdeformované, opravte je pomocí kole ka vyvážení steh .

Stretchový vzor

Pokud je vzor stla ený, oto te kole kem vyvážení ve sm ru šipky „+”.

Pokud je vzor vytažený, oto te kole kem vyvážení ve sm ru šipky „-”.

Vyvážení steh knoflíkové dírky 54

Pokud je pravý ádek hustší, oto te kole kem vyvážení ve sm ru šipky „+”.

Pokud je levý ádek hustší, oto te kole kem vyvážení ve sm ru šipky „-”.

Rovnováha závorek

Pokud se steh nesetká ve startovací pozici, oto te kole kem vyvážení ve sm ru šipky „+”.

Pokud se steh nesetká ve zpáte ní pozici, oto te kole kem vyvážení ve sm ru šipky „-”.

Kapitola 5: Údržba išť ní lunkové dráhy a podava e

UPOZORN ĚNÍ:

Zdvihn ěte patku a jehlu a odpojte p řístroj od el. sítě. Nerozebírejte p řístroj jinak než je uvedeno.

[1] Odd ějte jehlu a patku.

Odšroubujte dva šroubky a vyjm ěte stehovou desku odjištěním zobá ku.

- 1 Šroubovák
- 2 Šroubky
- 3 Stehová deska

[2] Vyjm ěte cívku a lunek.

6 Kartá ek

[3] Vy ist ěte lunek št ěte kem a suchým jemným had íkem.

- 4 Št ěte ek
- 6 Člunek

[4] Odstra ěte prach a kvap z podava e, o ezu nit ě a vy ist ěte lunkovou dráhu št ěte kem.

- 5 O ez nit
- 7 Podava
- 8 Had ík

[5] Ot ěte lunkovou dráhu suchým suchým jemným had íkem.

Poznámka:

M ěžete použít vysava ě pro odstran ění prachu.

Vým ěna lunku a stehové desky

[1] Vložte lunek „1”.

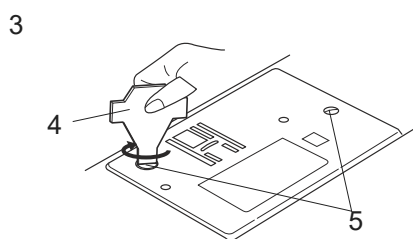
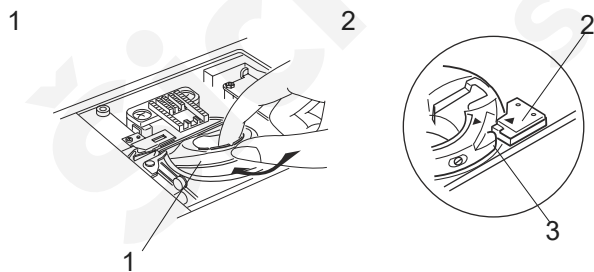
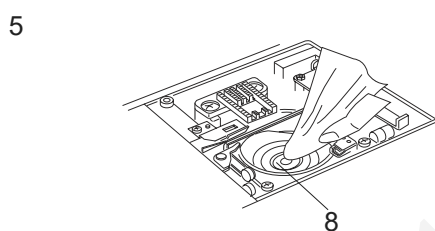
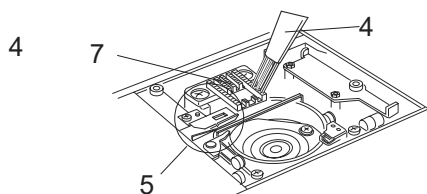
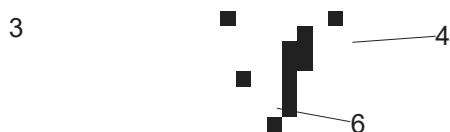
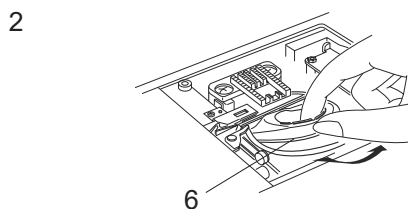
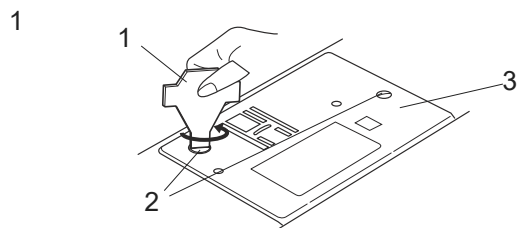
[2] Zá ez „3” na lunku má zapadnout t ěsn ě vedle stopky „2” na lunkové dráze.

- 1 Člunek
- 2 Stopka
- 3 Zá ez
- 4 Šroubovák
- 5 Otvory pro kolíky stehové desky

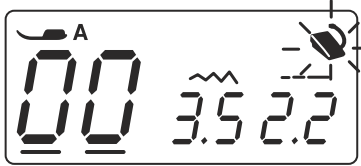
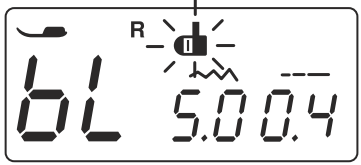

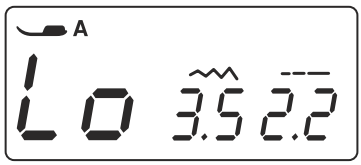
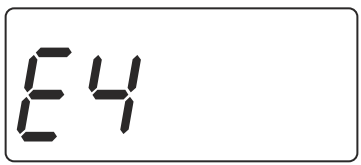
[3] Nasa ěte stehovou desku tak aby Vám zapadla do aretá ní ě kolík „5” a dotáhn ěte šroubky.

Poznámka:

Po vy ist ění p řístroje m ěžete nasadit jehlu a patku.



Problémy a varovné signály

Varovné signály	Příčina	Řešení
	Stroj nezačne šít při stisknutí tlačítka start/stop, protože je připojený nožní pedál ovládání rychlosti	Odpojte nožní pedál ze stroje.
	Knoflíková dírka je šita bez snížení knoflíkové páky.	Snižte knoflíkovou páku a restartujte stroj
	Kolík cívkovací je posunut doprava	Posuňte kolík cívkovací doleva.
	Stroj je restartován příliš brzy po zobrazení chyby přehřátí.	Vypněte stroj a nechejte alespoň 20 sekund vypnutý. Pokud se nit cucukuje, vyměňte nit za jiný, kvalitnější.
	Automatický odstih nitů ukazuje chybu z důvodu elektronické chyby nebo lunkové dráhy.	Odstraňte zacuckané nit z lunkové dráhy. Pokud se chyba opakuje po vyčištění lunkové dráhy, kontaktujte servisního specialistu nebo prodejce.

Zvukový signál	Zvukový signál zazní když:
Pip	Normalní operace
Pip-pip-pip	Neplatná operace
Pip-pip-píp	Knoflíková dírka je ušita kompletně
Píp	Špatná funkce

Potíže a jejich odstranění

Problém	Příčina	Odkaz
Horní nit se trhá	<ol style="list-style-type: none"> 1. Horní nit je špatně navlečená. 2. Napětí horní nit je příliš utažené. 3. Jehla je tupá nebo ohnutá. 4. Jehla je špatně vložena. 5. Horní a spodní nit nebyla protažena pod patkou při zašití. 6. Horní a spodní nit nebyla vytažena pod patkou za stroj. 7. Je navlečená nevhodná nit (příliš silná nebo tenká) pro jehlu. 	<p>strana 13, 14 strana 17, 18 strana 9 strana 9 strana 19</p> <p>strana 19 strana 9</p>
Spodní nit se trhá	<ol style="list-style-type: none"> 1. Spodní nit není správně navlečená v lunku. 2. V lunku se zadržuje prach. 3. Spodní cívka je poškozena nebo se netočí zlehka. 4. Spodní nit je navinuta příliš. 	<p>strana 12 strana 43 Vyměňte cívku strana 11</p>
Jehla se láme	<ol style="list-style-type: none"> 1. Jehla je špatně vložena. 2. Šroub jehly je povoleno. 3. Horní a spodní nit nebyla vytažena pod patkou za stroj. 4. Jehla je pro daný materiál příliš slabá. 5. Patka není vhodná pro šitý vzor. 	<p>strana 9 strana 9 strana 19 strana 9 Vyměňte přítlačnou patku</p>
Vynechává stehy	<ol style="list-style-type: none"> 1. Jehla je špatně vložena, je tupá nebo ohnutá. 2. Jehla nebo nit nejsou vhodné pro daný úkon. 3. Nebyl použit modrý typ jehly pro stretchové, lehké a syntetické materiály. 4. Horní nit je špatně navlečená. 5. Je použita špatná kvalita jehly. 	<p>strana 9 strana 9 strana 9</p> <p>strana 13, 14 Vyměňte jehlu</p>
Stehy se sáší	<ol style="list-style-type: none"> 1. Napětí horní nit je příliš utažené. 2. Horní nit je špatně navlečená. 3. Jehla je příliš tlustá pro daný typ látky. 4. Délka stehu je příliš dlouhá pro daný typ látky. 	<p>strana 17, 18 strana 13 strana 9 Vytvořte kratší stehy</p>
Látka se špatně posouvá	<ol style="list-style-type: none"> 1. Podavač je znečištěný kvapem z látky. 2. Stehy jsou příliš krátké. 3. Po šití knoflíku nebyl zvednut podavač. 	<p>strana 43 Vytvořte delší stehy strana 9</p>
Nit jehly se smyknou	<ol style="list-style-type: none"> 1. Napětí horní nit je příliš povoleno. 2. Je použita špatná síla jehly pro daný typ nit. 	<p>See page 17, 18 strana 9</p>
Stroj nepracuje	<ol style="list-style-type: none"> 1. Stroj není zapojen do el. sítě. 2. Nit byla zachycena do lunkové dráhy. 3. Kolík cívky nebyl posunut doleva po skončení cívkování. 	<p>strana 4 strana 43 strana 11</p>
Knoflíkový automat pracuje špatně	<ol style="list-style-type: none"> 1. Hustota stehu není vhodná pro daný typ látky. 2. Nebyl použit podkladový materiál pro stretchové nebo syntetické látky. 	<p>strana 29 Použijte proložení</p>
Stroj je hlučný a jede ztěžka	<ol style="list-style-type: none"> 1. Nit byla zachycena v lunkové dráze. 2. Kvap z látky se dostal do lunkové dráhy nebo lunku. 	<p>strana 43 strana 43</p>

