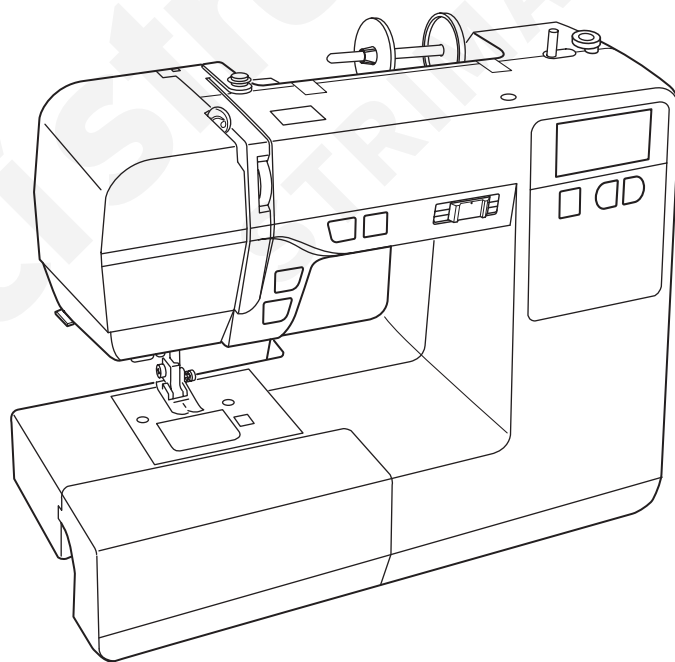


Návod k obsluze

Juno J100



Důležité bezpečnostní pokyny

Při používání elektrických zařízení je třeba dbát základních bezpečnostních pokynů, včetně následujících:

Tento šicí stroj je navržen a vyroben pouze pro domácí použití.

Před použitím šicího stroje čtěte pečlivě tyto pokyny.

Nebezpečí — Pro snížení rizika zásahu el. proudem:

1. Zařízení nikdy neponechávejte bez dozoru, pokud je zapnuto v el. síti. Vždy odpojte šicí stroj z elektrické sítě ihned po použití nebo před čištěním.

Varování — Pro snížení rizika popálení, vznícení el. šokem, nebo zranění osob:

1. Nedovolte zařízení používat jako hračku. Pokud šicí stroj používáte v blízkosti dětí, je třeba blízkého dozoru dospělé osoby.
2. Používejte toto zařízení pouze k účelu, k jakému bylo vyrobeno a jak je popsáno v tomto návodu. Používejte pouze originální příslušenství doporučené výrobcem, jak je popsáno v tomto návodu.
3. Nikdy nepoužívejte šicí stroj, pokud má poškozený kabel nebo zástrčku, pokud nefunguje správně, bylo upuštěno nebo poškozeno nebo přišlo do styku s vodou. Odnesete toto zařízení do nejbližšího autorizovaného servisního místa k případné opravě.
4. Nikdy nepoužívejte toto zařízení, pokud je některý z ventilačních otvorů blokován. Uchovávejte ventilační otvory a pedál stroje čisté.
5. Nikdy nekládejte žádné předměty do otvorů stroje.
6. Nepoužívejte venku.
7. Nepoužívejte v místnostech, kde dochází k používání aerosolů (sprejů), nebo ke zpracovávání kyslíku.
8. Pro odpojení přepněte všechny vypínače do pozice Off ("O"), poté vytáhněte přívodní kabel ze zásuvky.
9. Neodpojujte přívodní kabel taháním za kabel. Pro odpojení uchopte zástrčku, nikoliv kabel.
10. Nepřibližujte prsty k pohyblivým částem stroje. Zvláštní péči věnujte okolí jehly a ořezového ostří.
11. Vždy používejte správnou jehelní desku. Nesprávná jehelní deska může zapříčinit lámání jehel.
12. Nepoužívejte tupé či ohnuté jehly.
13. Netahejte ani nepostrkujte látku při šití. Může dojít k poškození jehly.
14. Vypněte hlavní vypínač stroje ("O"), pokud provádíte jakékoliv úpravy v oblasti jehly, jako navlékání jehly, výměnu jehly, navlékání spodní nitě nebo výměnu přítlačné patky, apod.
15. Vždy odpojte šicí stroj z elektrické sítě, pokud odstraňujete kryty stroje, nebo provádíte jakékoliv úpravy zmíněné v tomto návodu.

Uchovejte tyto pokyny k používání

Pouze pro Evropu:

Toto zařízení můžou používat děti od 8 let a více a osoby se sníženou schopností vnímání nebo mentálními schopnostmi, nedostatkem zkušeností a znalostí, pokud mají dozor osoby zodpovědné za jejich bezpečí a chápou rizika spojená s používáním elektrických zařízení. Děti by neměly zařízení používat jako hračku. Čištění a údržbu by děti také neměly provádět bez dozoru.

Mimo Evropu (s výjimkou U.S.A a Kanady):

Toto zařízení není navrženo pro použití osobám (včetně dětí) se sníženou schopností vnímání nebo mentálními schopnostmi, nedostatkem zkušeností a znalostí, pokud nemají dozor osoby, zodpovědné za jejich bezpečí. Na děti je třeba dohlížet, aby zařízení nepoužívaly jako hračku.



Mějte, prosím, na paměti, že toto zařízení je třeba bezpečně recyklovat s ohledem na platnou legislativu ohledně elektrických/elektronických zařízení dané země. V případě pochyb kontaktujte vašeho prodejce. (pouze Evropská Unie)

TABULKA OBSAHU

Názvy částí

Názvy částí.....	3
Standardní příslušenství.....	4
Tabulka stehů.....	4

Příprava k šití

Zapojení do elektrické sítě.....	5
Před použitím šicího stroje.....	5
Operační pokyny.....	5
Ovládání rychlosti šití.....	6
Pracovní stolek.....	6
Šití na volném ramenu.....	7
Ovládací tlačítka stroje.....	7
LCD Displej.....	8
Funkční tlačítka.....	8
Páčka pro zdvih přítlačné patky.....	9
Výměna přítlačné patky.....	9
Odstranění a nasazení držáku patek.....	9
Nastavení napětí horní nitě.....	10-11
Zdvih a spuštění podavače.....	12
Nastavení polohy jehly při zastavení.....	12
Výměna jehel.....	13
Tabulka jehel a materiálů.....	13
Nastavení špulky nitě.....	14
Navíjení cívek.....	14-16
Navlékání stroje.....	17
Navlékač jehly.....	18
Vytažení spodní nitě.....	19

Základní šití

Šití rovným stehem.....	20
Změna směru šití.....	20
Šití ostrých rohů.....	20
Šití od hrany silných materiálů.....	21
Stehová deska.....	21
Nastavení polohy jehly při šití.....	22
Nastavení délky stehu.....	22
Lock-a-matic steh.....	23
Zapošívací steh.....	23
Trojité strečový steh.....	23
Strečový steh.....	24
Sedlový steh.....	24
Cikcak steh.....	25
Obrubování cikcak stehem.....	26
Mnohonásobný cikcak.....	26
Overlockový steh.....	26
Steh na úplety.....	27
Dvojitý overlockový steh.....	27
Našívání gumy.....	27
Knoflíkové dírky.....	28
Čtverhranná knoflíková dírka.....	29-31
Knoflíková dírka s oblým koncem a na jemné látky.....	32
Klíčová dírka.....	32
Strečová knoflíková dírka.....	32
Starožitná knoflíková dírka.....	32
Kordová knoflíková dírka.....	33
Prádlová knoflíková dírka.....	34-35
Látací steh.....	36
Tacking.....	37
Očko.....	38
Šití zipů.....	39-41
Slepý lem.....	42
Přišívání knoflíků.....	43
Řasení.....	43

Dekorativní stehy

Patchwork.....	44
Lasturový steh.....	44
Aplikace.....	45
Třepení.....	46
Ažurový vzor.....	46
Křížkový steh.....	47
Fagotový steh.....	47
Francouzské uzlíky.....	47
Vroubkování.....	48
Nabírání.....	48
Prošívací steh.....	49
Svorkové stehy.....	49
Saténové stehy.....	49
Dekorativní stehy.....	50
Úprava deformovaných stehů.....	50

Péče a údržba

Čištění dráhy chapače a podavače.....	51
Vložení cívkového pouzdra.....	51
Varovné signály.....	52
Problémy při šití a jejich řešení.....	53
Tabulka stehů.....	54

NÁZVY ČÁSTÍ

Názvy částí

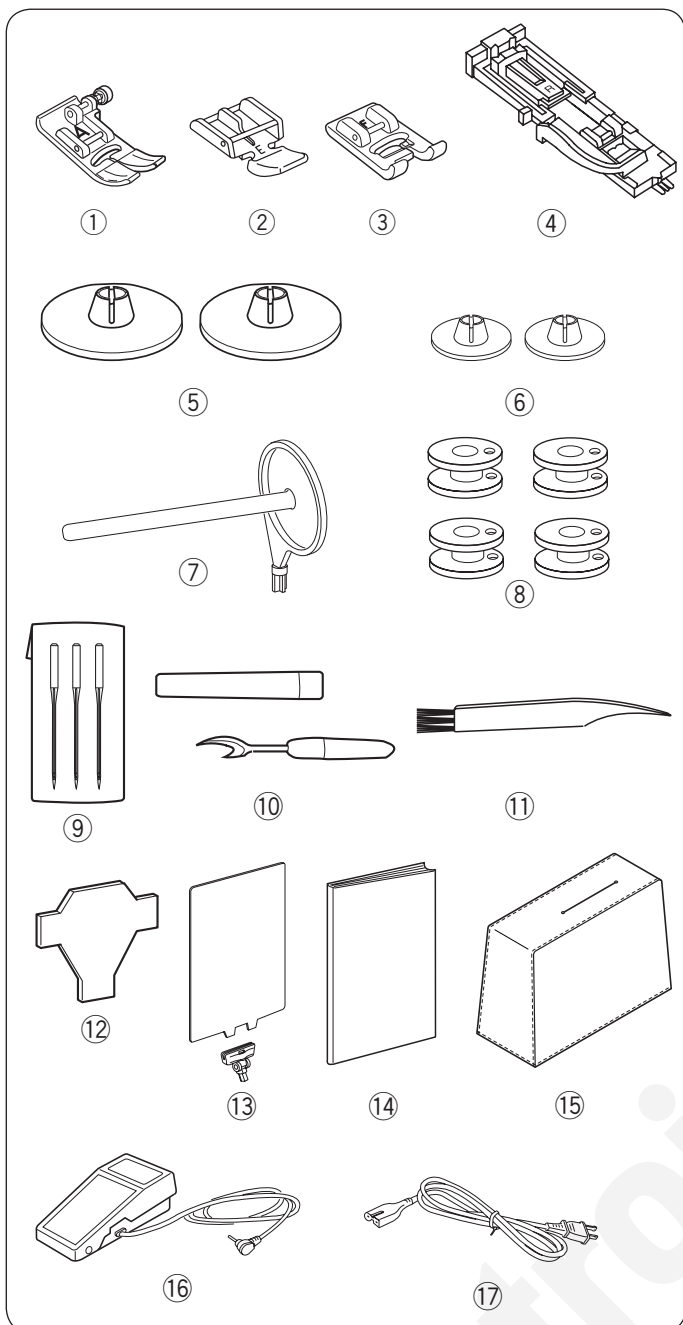
- ① Horní vodič nitě
- ② Napínací disk spodní nitě
- ③ Držák špulky (velký)
- ④ Niťový kolík
- ⑤ Otvor pro přídavný niťový kolík
- ⑥ Navíjecí hřídel cívek
- ⑦ Zarážka pro navíjení cívek
- ⑧ LCD displej
- ⑨ Funkční tlačítka
- ⑩ Posuvný ovladač rychlosti šití
- ⑪ Tlačítko jehla nahoře/dole
- ⑫ Auto-lock tlačítko
- ⑬ Tlačítko zpětného chodu
- ⑭ Tlačítko Start/Stop
- ⑮ Pracovní stolek (box)
- ⑯ Ořez nitě
- ⑰ Čelní kryt
- ⑱ Kolečko nastavení napětí nitě
- ⑲ Posuvná páčka horní nitě
- ⑳ Šroubek jehelní svorky
- ㉑ Jehla
- ㉒ Přítlačná patka
- ㉓ Tlačítko pro uvolnění krytu cívky
- ㉔ Kryt cívky
- ㉕ Stehová deska
- ㉖ Podávací zoubky
- ㉗ Držák patek
- ㉘ Šroubek
- ㉙ Páčka
- ㉚ Knoflíková páčka
- ㉛ Navlékač jehly
- ㉜ Držadlo
- ㉝ Otvor pro tabulku stehů
- ㉞ Volné rameno
- ㉟ Páčka pro spuštění podavače
- ㊱ Páčka pro zdvih patky
- ㊲ Zástrčka pro přívodní kabel
- ㊳ Jack pedálu
- ㊴ Hlavní vypínač
- ㊵ Ventilační otvory
- ㊶ Ruční kolo
- ㊷ Kolečko pro vyrovnání podávání

Poznámka:

Při přenášení šicího stroje uchopte jednou rukou držadlo a druhou podepírejte stroj zespodu.

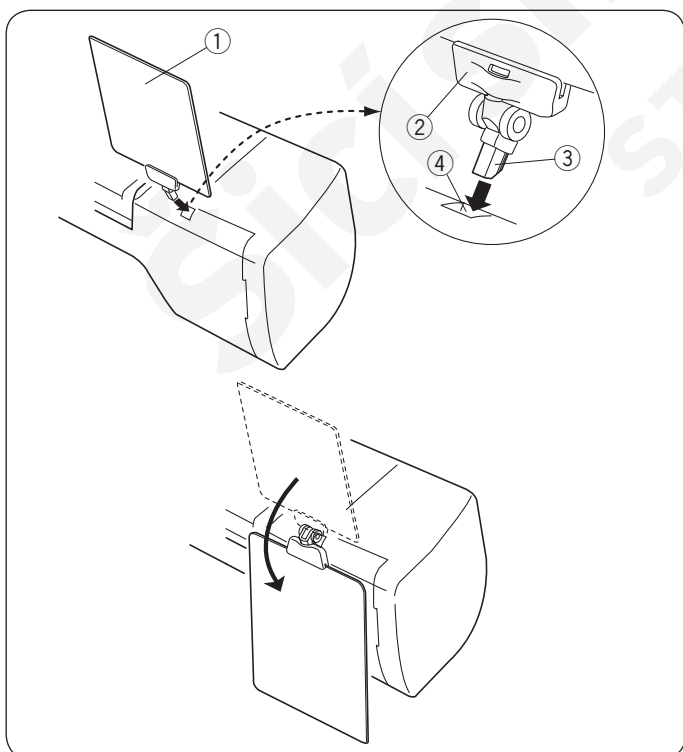
Poznámka:

Design a specifikace jsou předmětem změny bez předchozího upozornění.



Standardní příslušenství

- ① Cíckak patka: A (nasazena na stroji)
- ② Zipová patka: E
- ③ Patka pro saténový steh: F
- ④ Automatická patka na knoflíkové dírky: R
- ⑤ Držák špulky (X 2) (velký) (1 nasazen na stroji)
- ⑥ Držák špulky (X 2) (malý)
- ⑦ Přídavný niťový kolík
- ⑧ Cívky (X 4) (1 nasazena na stroji)
- ⑨ Set jehel
- ⑩ Páráček
- ⑪ Kartáček pro odstranění nečistot
- ⑫ Šroubovák
- ⑬ Tabulka stehů
- ⑭ Návod k obsluze
- ⑮ Měkký kryt
- ⑯ Pedál
- ⑰ Přívodní kabel*



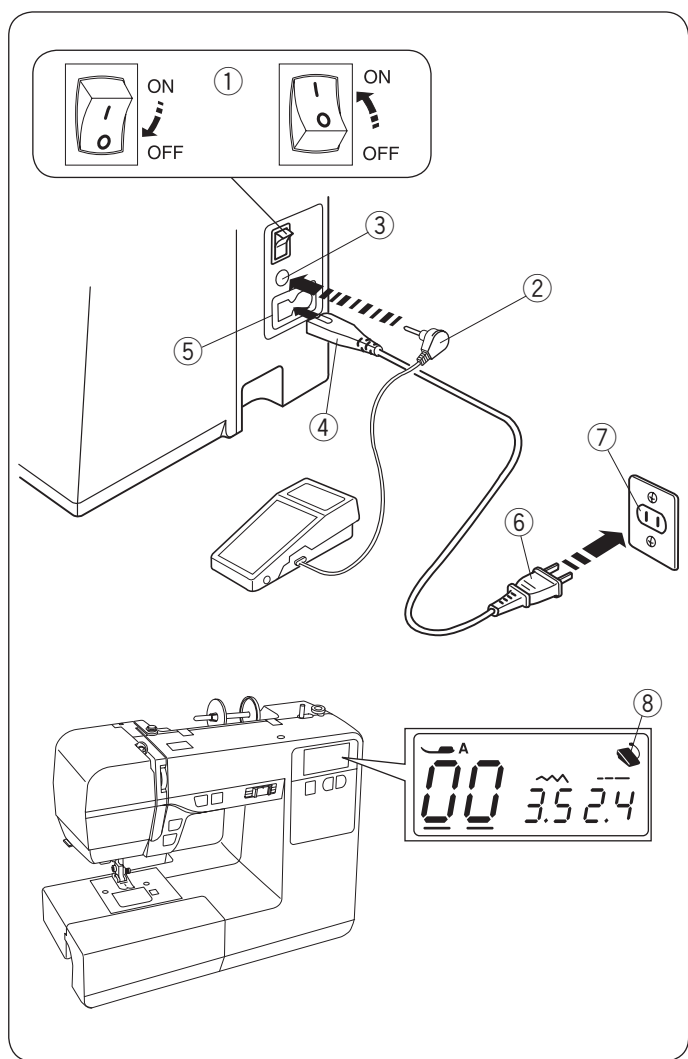
Tabulka stehů

Upevněte tabulku stehů ① do držáku ②. Zastrčte kolík ③ do otvoru určeného pro tabulku ④.

- ① Tabulka stehů
- ② Držák tabulky
- ③ Kolík
- ④ Otvor pro upevnění tabulky

Pokud tabulku nepoužíváte, je možné ji složit dolů, směrem k zadní části stroje, viz obrázek.

*Příložený kabel se může lišit od vyobrazení.



Příprava k šití Zapojení do elektrické sítě

Použití pedálu

Vypněte hlavní vypínač stroje.

Zapojte konektor pedálu do jacku.

Přívodní kabel stroje zapojte do zásuvky ve zdi a druhý konec zapojte do zástrčky ve stroji.

Zapněte hlavní vypínač stroje.

- ① Hlavní vypínač
- ② Konektor
- ③ Jack
- ④ Zástrčka do stroje
- ⑤ Zásuvka ve stroji
- ⑥ Zástrčka do sítě
- ⑦ Zásuvka ve zdi

Na LCD displeji se po připojení pedálu objeví ikonka pedálu, viz obrázek.

- ⑧ Ikonka pedálu

⚠ Varování:

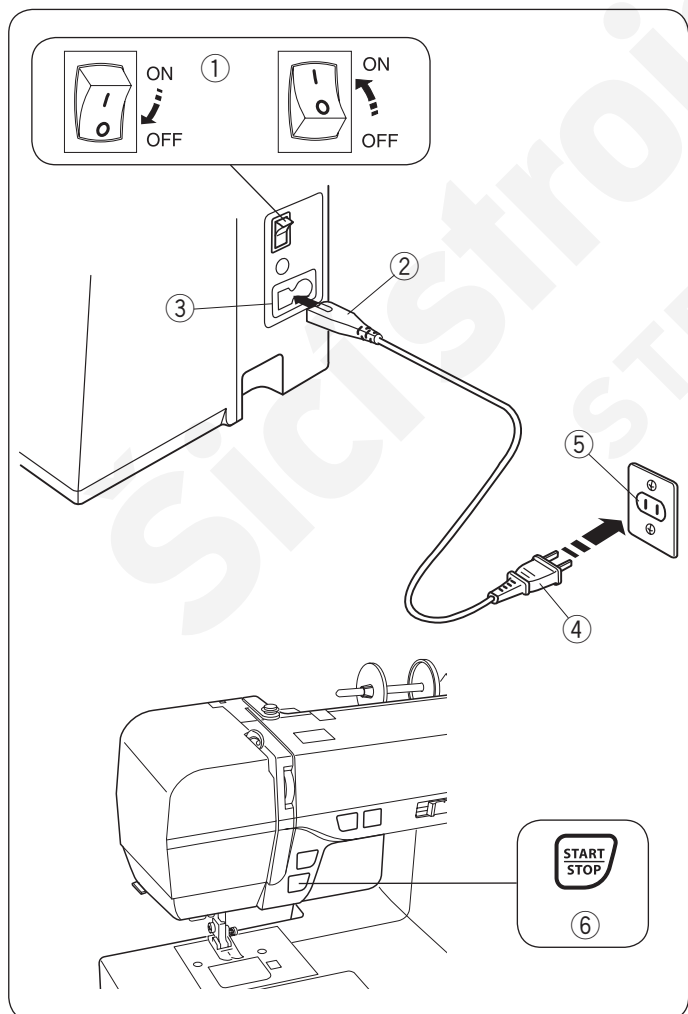
Při šití vždy sledujte šicí oblast a nedotýkejte se pohyblivých částí stroje, jako jsou nitová páčka, ruční kolo nebo jehla. Vždy vypněte hlavní vypínač stroje a odpojte přívodní kabel:

- pokud necháváte stroj bez dozoru.
- pokud nasazujete či odstraňujete části stroje.
- pokud provádíte čištění stroje.

Nepokládejte žádné předměty na pedál.

Před prvním použitím šicího stroje

Předtím, než použijete šicí stroj poprvé, umístěte kousek látky pod patku a spusťte stroj na několik minut. Poté otřete případné zbytky oleje, které se mohou objevit.



Použití tlačítka start/stop

Vypněte hlavní vypínač stroje.

Připojte přívodní kabel do stroje a do zásuvky ve zdi. Zapněte hlavní vypínač stroje.

- ① Hlavní vypínač
- ② Zástrčka do stroje
- ③ Zásuvka stroje
- ④ Přívodní kabel
- ⑤ Zásuvka ve zdi
- ⑥ Start/Stop tlačítko

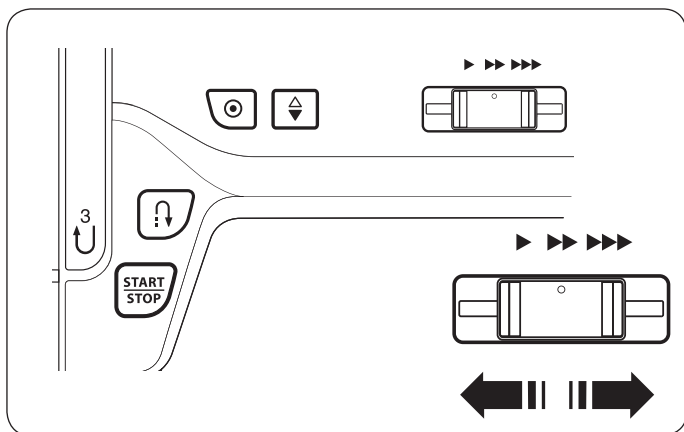
Poznámka:

Tlačítko start/stop nefunguje, pokud je pedál připojen.

Ovládací pokyny:

Symbol "O" na vypínači značí vypnutou pozici.

Pro tento stroj je určen pedál s označením 21371 nebo YC-485EC-1.



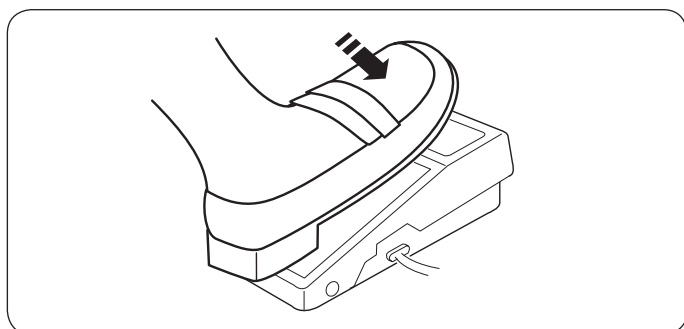
Ovládání rychlosti šití

Posuvný ovladač rychlosti šití

Rychlost šití lze ovládat pomocí posuvného tlačítka s ohledem na vaše šicí potřeby.

Pro zvýšení rychlosti šití posuňte ovladač doprava.

Pro snížení rychlosti šití posuňte ovladač doleva.

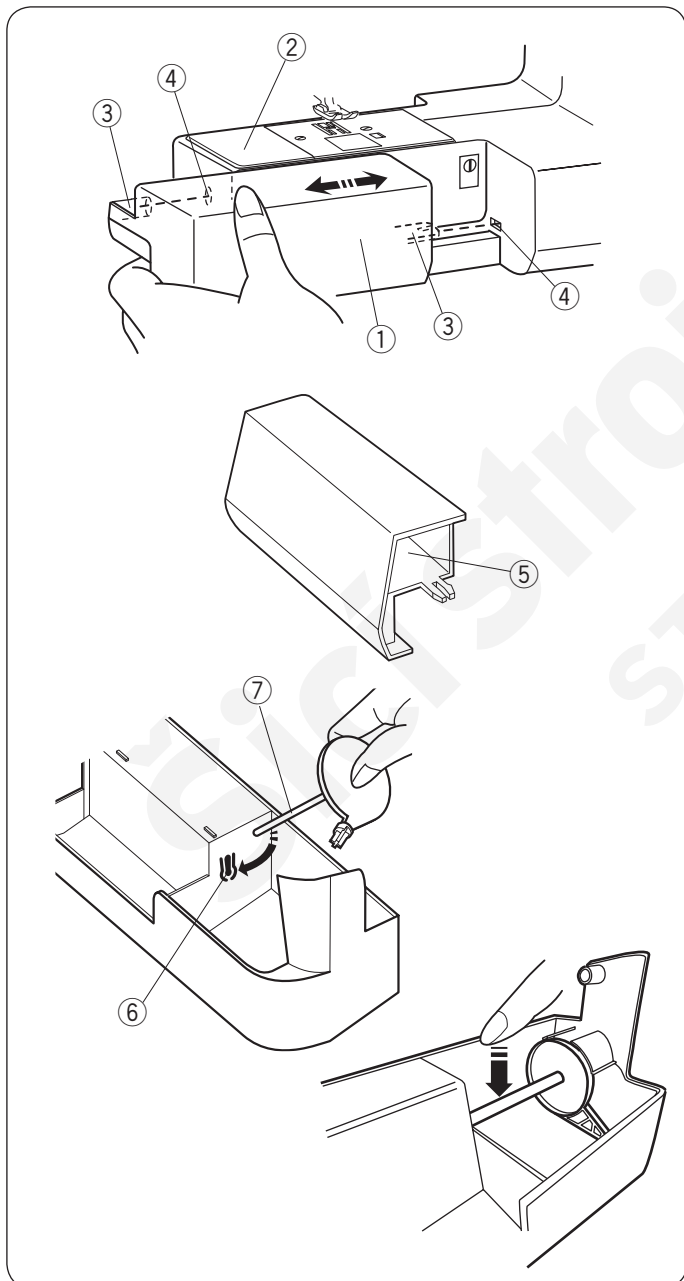


Pedál

Pro spuštění stroje sešlápněte pedál.

Čím silněji pedál sešlápnete, tím rychleji bude stroj šít.

Maximální rychlost šití lze ovládat pomocí posuvného tlačítka rychlosti šití.



Pracovní stolek

Rozšiřující stolek nabízí rozšířenou pracovní plochu a může být jednoduše odstraněn pro šití volným ramenem.

Odstranění stolku

Vysuňte stolek ze stroje, dle obrázku.

- ① Pracovní stolek

Nasazení stolku

Nasuňte pracovní stolek na stroj podél volného ramena tak, aby zapadl na místo, do otvoru, viz obrázek.

- ② Volné rameno
- ③ Vodič
- ④ Otvor

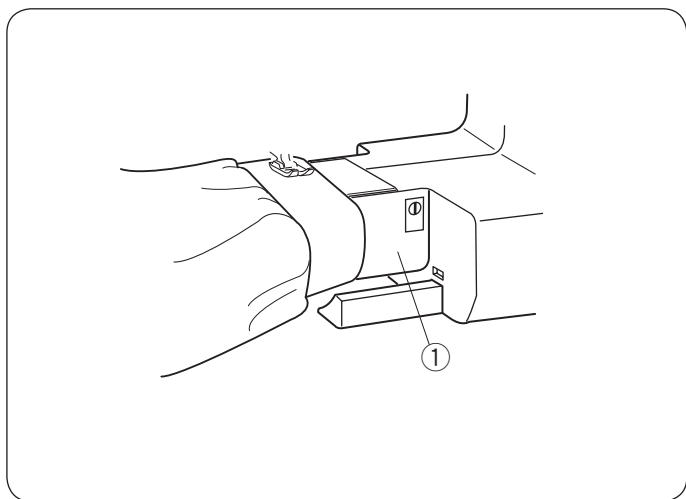
Ukládání příslušenství

Uvnitř pracovního stolku je prostor pro uchovávání příslušenství.

- ⑤ Prostor pro ukládání příslušenství

Přídavný niťový kolík lze také uchovávat v pracovním stolku. Zasuňte niťový kolík do otvoru, viz obrázek. Zatlačte jej na místo, dokud nezacvakne.

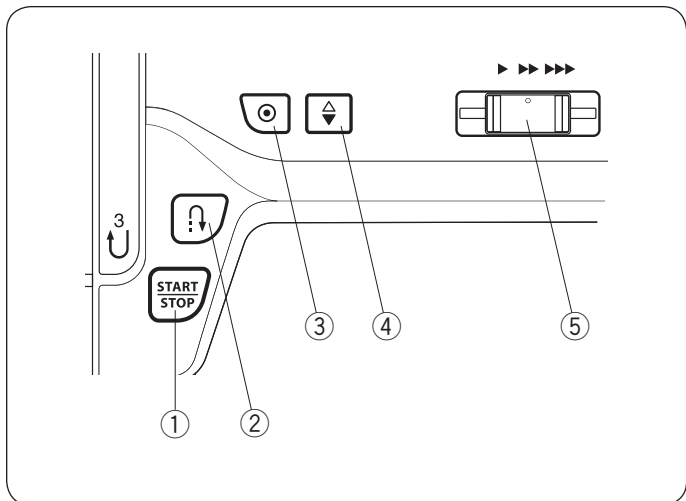
- ⑥ Otvor
- ⑦ Přídavný niťový kolík



Šití na volném ramenu

Volné rameno se používá pro šití hůře dostupných či tubulárních oděvů a pro látání kolen nebo loktů.

- ① Volné rameno



Ovládací tlačítka stroje

① Start/Stop tlačítko

Stiskněte toto tlačítko pro spuštění nebo zastavení stroje. Stroj bude šít několik prvních stehů pomalou rychlostí, pak se rozjede na maximální rychlost nastavenou na posuvném ovladači rychlosti šití. Stroj bude šít pomalu, dokud budete tlačítko přidržovat stisknuté.

Poznámka:

Tlačítko start/stop nelze použít, pokud je pedál připojen do stroje.

② Tlačítko zpětného chodu

• **Pokud jsou vzory 00, 03, 06, 07, 08, 55 zvoleny;**

Stroj bude šít ve zpětném směru, dokud budete tlačítko tisknout. Uvolněte tlačítko pro šití vpřed. Jakmile stroj zastavíte a odpojíte pedál, stroj bude šít ve zpětném směru pomalu, dokud budete tlačítko zpětného chodu tisknout. Uvolněte tlačítko pro zastavení stroje.

• **Pokud jsou zvoleny jakékoliv jiné stehy;**

Pokud stisknete tlačítko zpětného chodu při šití jiných vzorů, stroj okamžitě ušije zapošivací stehy a automaticky se zastaví.

Poznámka:

Tlačítko zpětného chodu má specifickou funkci u šití těchto vzorů: 01, 02, 25 či 26. Viz strany 23, 36 a 37 pro další pokyny.

③ Auto-lock tlačítko

• **Při šití vzorů: 00 nebo 55, 03, 06, 07 či 08 nebo ;** Stiskněte tlačítko auto-lock pro okamžité zapošití. Stroj se pak ihned automaticky zastaví.

• **Pokud jsou zvoleny jakékoliv jiné stehy;**

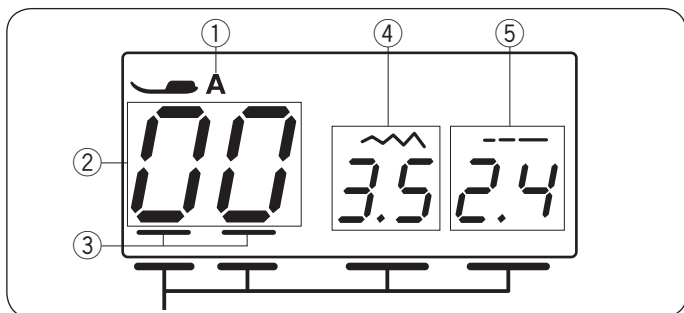
Stiskněte tlačítko auto-lock pro zapošití na konci aktuálního vzoru. Stroj se poté automaticky zastaví.

④ Tlačítko jehla nahore/dole

Stiskněte tlačítko jehla nahore/dole pro zdvih nebo spuštění jehly.

⑤ Posuvná ovladač rychlosti šití

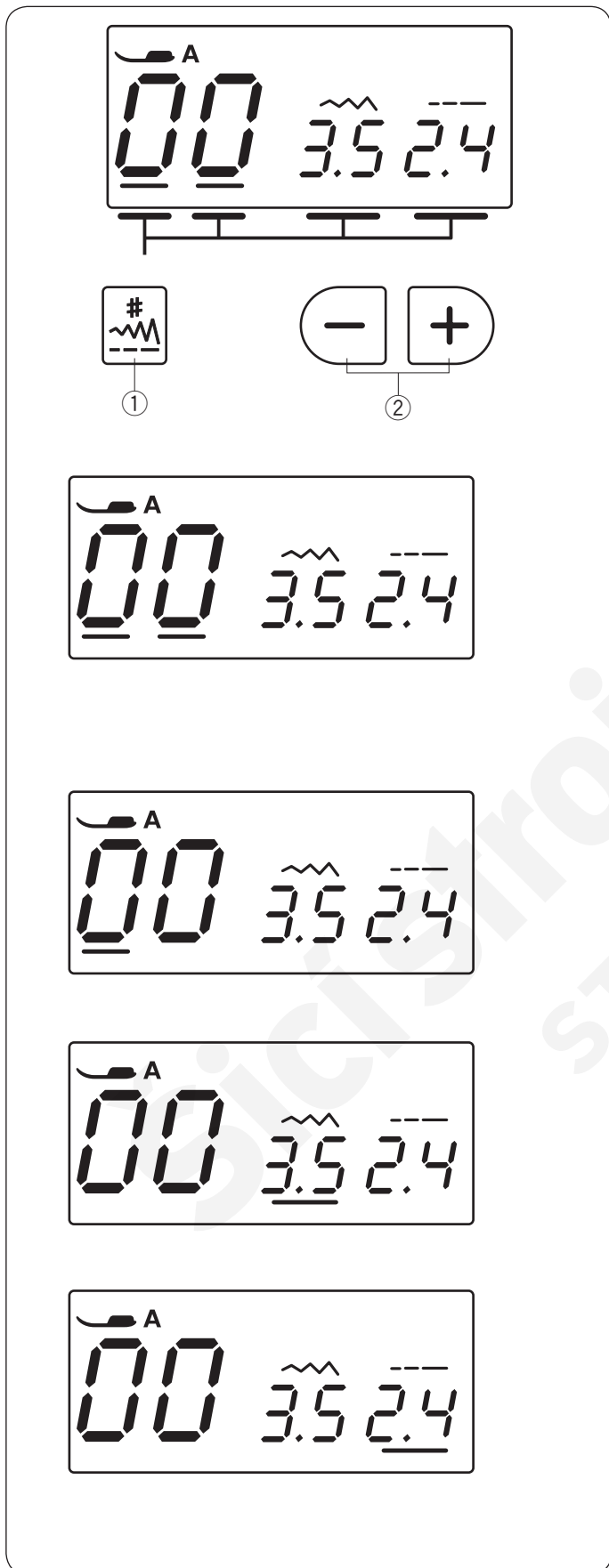
Maximální rychlost šití lze upravit pomocí posuvného ovladače rychlosti šití. Viz strana 6.



LCD Displej

LCD displej po zapnutí stroje zobrazuje následující informace:

- ① Identifikační písmeno doporučené patky
- ② Číslo vzoru stehu
- ③ Kurzory
- ④ Šířku stehu
- ⑤ Délku stehu



Funkční tlačítka

Tlačítko módu

S každým stisknutím tlačítka módu ① se kurzor posune a mód se změní v následujícím pořadí:

- (1) Mód volby vzoru (první a druhá číslice)
- (2) Mód volby vzoru (druhá číslice)
- (3) Mód nastavení šířky stehu
- (4) Mód nastavení délky stehu

Tlačítka hodnoty nastavení

Stiskněte tlačítka hodnoty nastavení ② pro úpravu hodnoty nad kurzorem(s).

Stiskněte “+” pro zvýšení hodnoty.

Stiskněte “-” pro snížení hodnoty.

Volba vzorů

(1) Mód volby vzoru (první a druhá číslice)

Kurzor se objeví pod číslem vzoru u první i druhé číslice. Číslo vzoru stehu se zvýší nebo sníží o 1 při každém stisknutí tlačítek ②.

Měňte číslo vzoru stehu, dokud se neobjeví číslo požadovaného vzoru. Čísla vzorů a jejich vyobrazení jsou k nahlédnutí na tabulce stehů.

(2) Mód volby vzoru (druhé číslo)

Stiskněte tlačítko módu ①.

Kurzor se objeví pod druhou číslicí čísla vzoru. Číslo vzoru stehu se zvýší nebo sníží o 10 při každém stisknutí tlačítek ②.

(3) Mód pro upravení šířky stehu

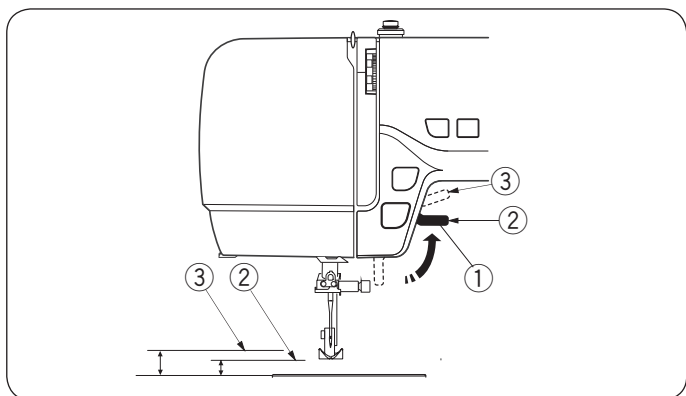
Stiskněte tlačítko módu ①.

Kurzor se objeví pod hodnotou šířky stehu. Pro upravení šířky stehu stiskněte tlačítka ②.

(4) Mód pro upravení délky stehu

Stiskněte tlačítko módu ①.

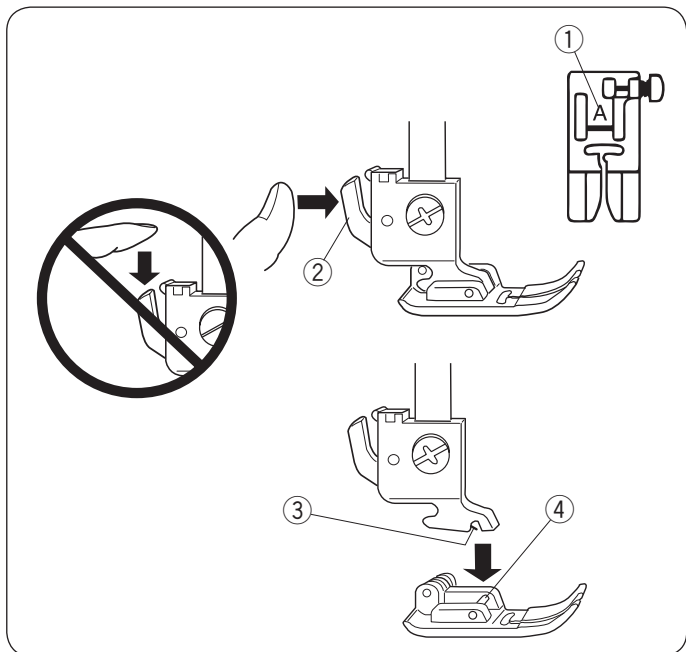
Kurzor se objeví pod hodnotou délky stehu. Pro úpravu délky stehu stiskněte tlačítka ②. Stiskněte tlačítko módu ① pro návrat do módu volby vzoru (první a druhá číslice).



Páčka pro zdvih a spuštění přítlačné patky

Páčka zdvihá a spouští přítlačnou patku. Patku můžete zdvihnout i 1/4" (0.6 cm) výše, než je běžná zdvižená pozice pro snadné umístění či odstranění silnějších materiálů, výměnu přítlačné patky, apod.

- ① Páčka
- ② Běžná zdvižená pozice
- ③ Extra zdvižená pozice



Výměna přítlačné patky

⚠ Upozornění:

Před výměnou patky vypněte hlavní vypínač stroje. Vždy použijte správnou patku pro zvolený vzor. Použitím nesprávné patky může dojít k poškození jehly. Každá patka je označena identifikačním písmenem.

- ① Identifikační písmeno

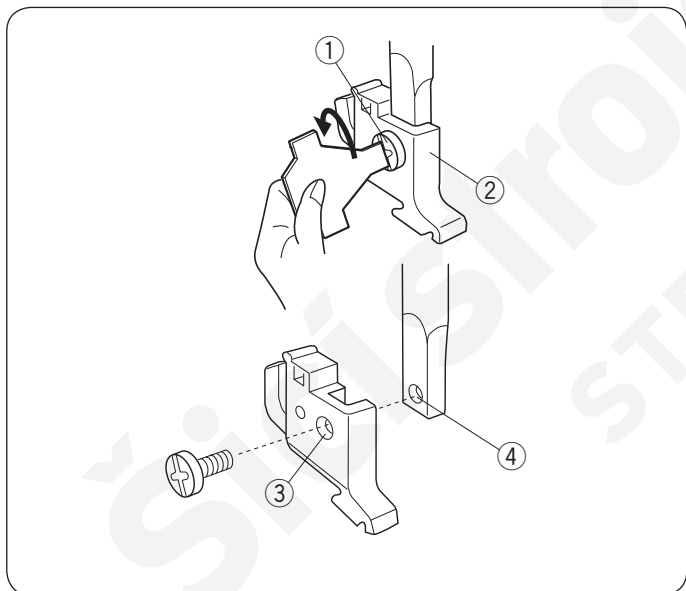
Odstranění přítlačné patky

Zdvihněte jehlu do nejvyšší polohy otočením ručního kola po směru hodinových ručiček. Zdvihněte přítlačnou patku a stiskněte páčku v zadní části držáku patek.

Nasazení přítlačné patky

Umístěte zvolenou patku pod držák patek tak, aby hřídelka pro upevnění patky ležela pod drážkou v držáku patek. Spusťte přítlačnou patku pro její zafixování.

- ② Páčka
- ③ Drážka
- ④ Hřídelka



Odstranění a nasazení držáku patek

⚠ Upozornění:

Před odstraněním nebo nasazením držáku patek vypněte hlavní vypínač stroje.

Odstranění držáku patek

Odstraňte šroubek držáku patek pomocí šroubováku.

Nasazení držáku patek

Srovnajte otvor v držáku patek s otvorem v přítlačné tyči. Vložte šroubek do otvoru v držáku patek. Utáhněte jej pomocí šroubováku, viz obrázek.

- ① Šroubek
- ② Držák patek
- ③ Otvor
- ④ Otvor v přítlačné tyči

Nastavení napětí horní nitě

Vyrovnané napětí nití u rovného stehu

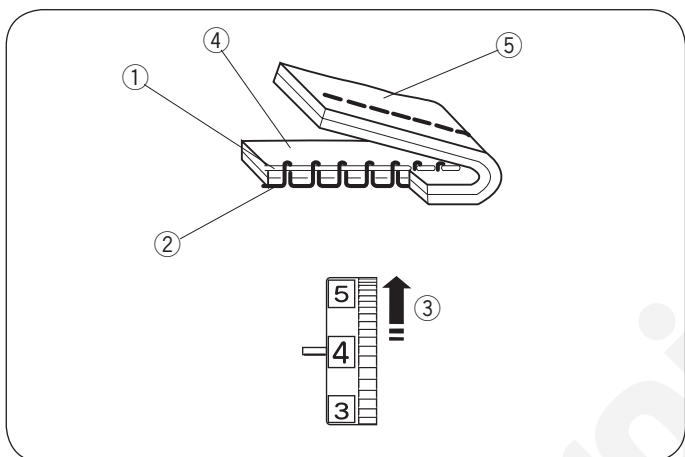
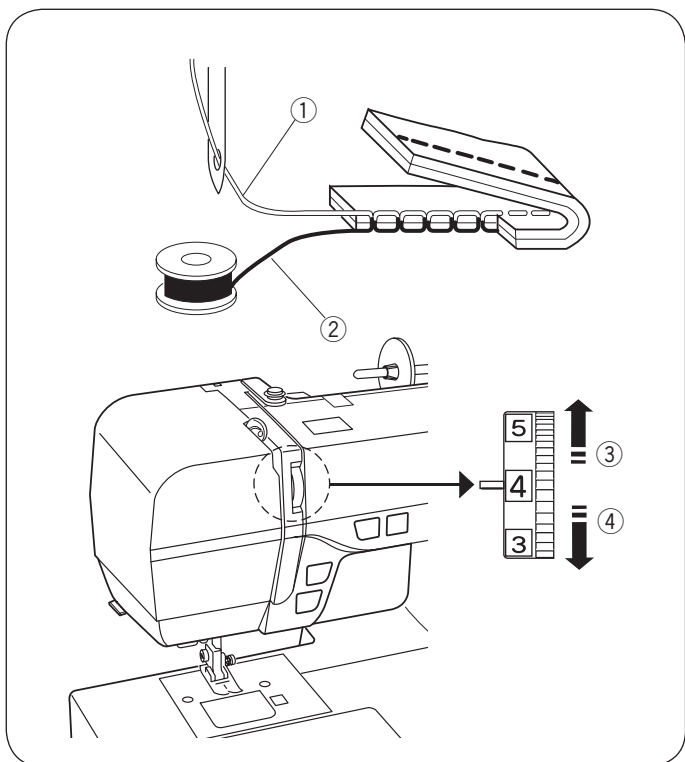
Ideální rovný steh má obě nitě provázané mezi dvěma vrstvami látek, viz obrázek (zvětšeno pro detailní zobrazení). Pokud se podíváte na lícovou i rubovou část švu, všimnete si, že stehy jsou pravidelně provázané.

- ① Horní nit
- ② Spodní nit
- ③ Uvolnit napětí
- ④ Zvýšit napětí

Při úpravě napětí horní nitě platí, že čím vyšší hodnota, tím vyšší napětí horní nitě.

Výsledek závisí na:

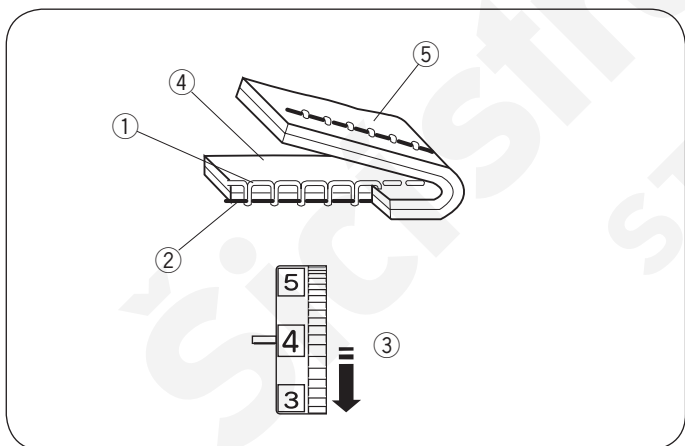
- tloušťce a tuhosti materiálu
- počtu vrstev
- druhu stehu



Napětí nitě je příliš vysoké

Spodní nit je viditelná na lícové straně látky. Otočte kolečkem pro nastavení napětí nitě na nižší hodnotu pro uvolnění napětí.

- ① Horní nit
- ② Spodní nit
- ③ Pro uvolnění napětí
- ④ Lícová strana látky
- ⑤ Rubová strana látky



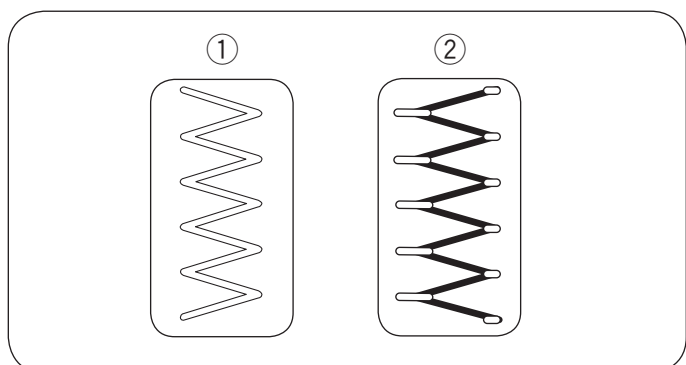
Napětí je příliš nízké - uvolněné

Horní nit je viditelná na rubové straně látky. Otočte kolečkem pro nastavení napětí na vyšší hodnotu pro zvýšení napětí horní nitě.

- ① Horní nit
- ② Spodní nit
- ③ Pro zvýšení napětí
- ④ Lícová strana látky
- ⑤ Rubová strana látky

Cikcak steh

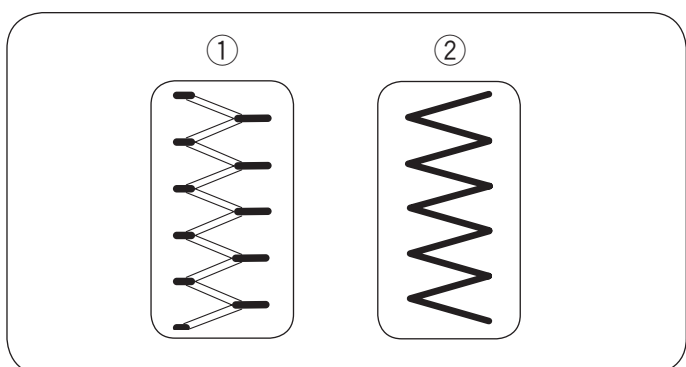
U ideálního cikcak stehu je horní nit lehce viditelná na rubové straně látky, viz obrázek - pro správný vzhled. Nastavte napětí horní nitě tak, aby odpovídalo přiloženému obrázku cikcak stehu.



Vyrovnané napětí

Minimalizuje množství viditelné horní nitě na rubové straně látky, aniž by došlo ke zvýšenému krčení látek, nebo viditelné spodní niti na lícové straně látky. Výsledek závisí na druhu šité látky, typu nitě, počtu vrstev, atd.

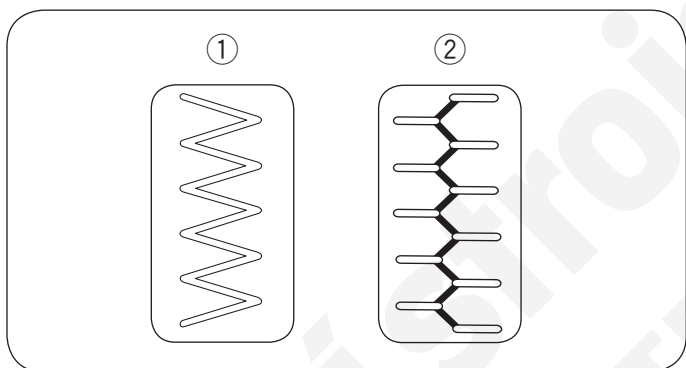
- ① Lícová strana látky
- ② Rubová strana látky



Napětí je příliš vysoké

Rožky cikcak stehů se stahují k sobě na lícové straně látky.

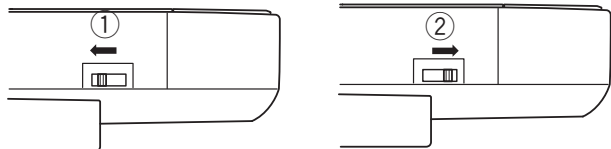
- ① Lícová strana látky
- ② Rubová strana látky



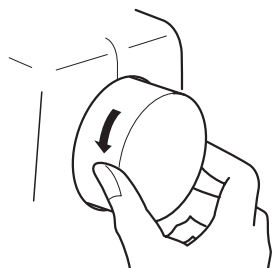
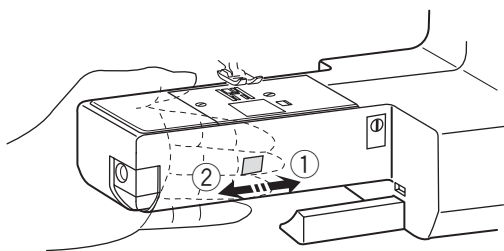
Napětí je příliš nízké

Rožky cikcak stehů se stahují k sobě na rubové straně látky.

- ① Lícová strana látky
- ② Rubová strana látky



Pohled zezadu



Spuštění a zdvih podavače

Páčka pro spuštění podavače je umístěna v zadní části stroje na volném ramenu.

Pro spuštění podavače posuňte páčku ve směru šipky ①.

Pro zdvih podavače posuňte páčku ve směru šipky ②, a otočte ručním kolem směrem k sobě.

Pro běžné šití musí být podavač zdvižen - aktivován.

Poznámka:

Nastavte hodnotu délky stehu na minimum, pokud spouštíte podavač.

Nastavení polohy jehly při zastavení stroje

Polohu jehly při zastavení stroje lze nastavit buď nahoře, nebo dole v látce.

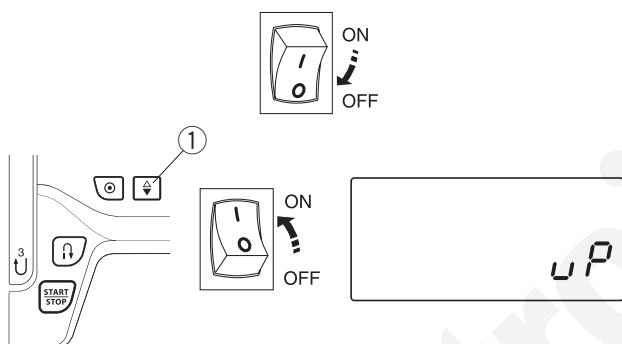
Pro vstup do módu nastavení polohy jehly po došití stiskněte tlačítko jehla nahoře/dole ① a zapněte hlavní vypínač stroje. Přidržte tlačítko jehla nahoře/dole, dokud se neobjeví ikonka nastavení polohy jehly, dle obrázku.

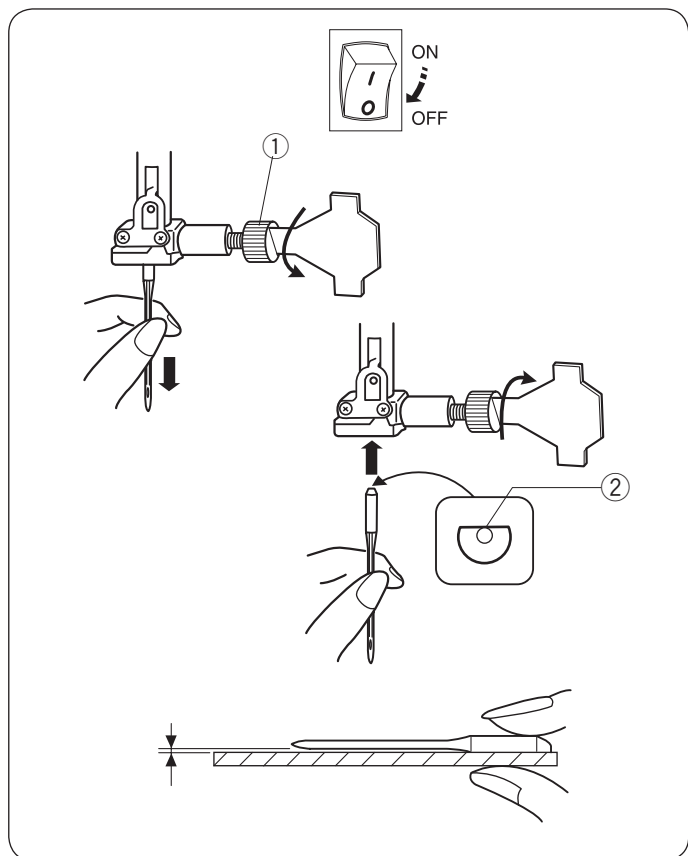
Přednastavená hodnota je "uP" nahoře - ikonka se objeví v pravém rohu.

Stiskněte tlačítko jehla nahoře/dole ①.

Ikonka "dn" se objeví na LCD a poloha jehly po došití bude dole - v látce.

Stiskněte tlačítko START/STOP ② pro použití nastavení.





Výměna jehel



Upozornění:

Před výměnou jehly vypněte hlavní vypínač stroje. Zdvihněte jehlu do nejvyšší polohy otočením ručního kola proti směru hodinových ručiček a spusťte přítlačnou patku.

Uvolněte šroub jehelní svorky a vyjměte jehlu ze svorky. Vložte novou jehlu do svorky plochou stranu dozadu a zatlačte ji co nejvíce nahoru. Utáhněte šroubek jehelní svorky.

① Šroub jehelní svorky

② Plochá strana

Pro kontrolu jehly ji umístěte plochou stranou na rovný povrch (stehová deska, sklo, atd.) Mezera mezi jehlou a povrchem by měla být rovnoměrná. Nikdy nepoužívejte tupou nebo ohnutou jehlu. Poškozená jehla může poničit látku při šití.

Látka		Nit	Jehla
Jemná	Popelín	Hedvábí #80-100	#9/65-11/75
	Žoržet	Bavlna #80-100	
	Trikot	PES #80-100	
	Organza		
	Krep		
Středně těžká	Lůžkoviny	Hedvábí #50	#11/75-14/90
	Jersey	Bavlna #50-80	
	Ubrusoviny	PES #50-80	
	Fleece		
Těžká	Denim	Hedvábí #30-50	#14/90-16/100
	Tvid	Bavlna #40-50	
	Oblekovka	PES #40-50	
	Quiltování		

Poznámka:

3 x #14/90 jehly jsou součástí příslušenství stroje (díl číslo: 639804000).

Tabulka jehel a materiálů

- Pro běžné šití používejte jehly 11/75 nebo 14/90.
- Jemné nitě a tenké jehly je třeba používat na lehké materiály, aby při šití nedocházelo k jejich poškození.
- Těžké materiály vyžadují jehlu dostatečně silnou, aby prošla látkou bez zbytečného třepení nitě.
- Vždy proveďte zkušební šití a kontrolu správné volby jehly a nitě pro šitý materiál.
- Všeobecně je třeba používat stejnou nit pro navlečení spodní i horní nitě.

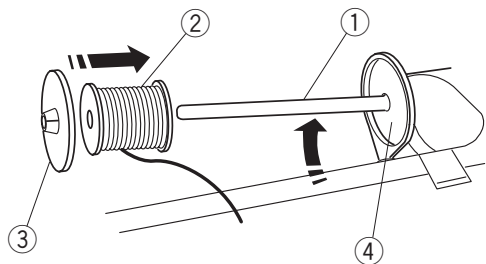
Poznámka:

Při šití strečových, velmi jemných a syntetických látek použijte jehlu s modrým hrotem. (díl číslo: 990311000, prodávána zvlášť). Jehla s modrým hrotem efektivně předchází vynechávání stehů při šití.

Nastavení špulky nitě

Horizontální niťový kolík

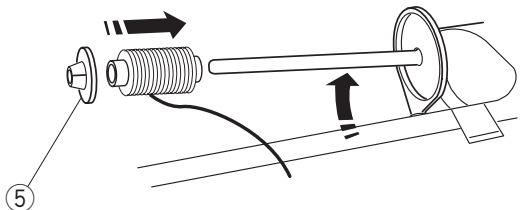
Zdvihněte niťový kolík. Navlékněte špulku nitě na niťový kolík. Nasadte velký držák špulek a pevně jej přitlačte ke špulce tak, aby byla přitisknuta k podpůrnému talířku.



- ① Niťový kolík
- ② Špulka nitě
- ③ Velký držák špulek
- ④ Podpůrný talířek

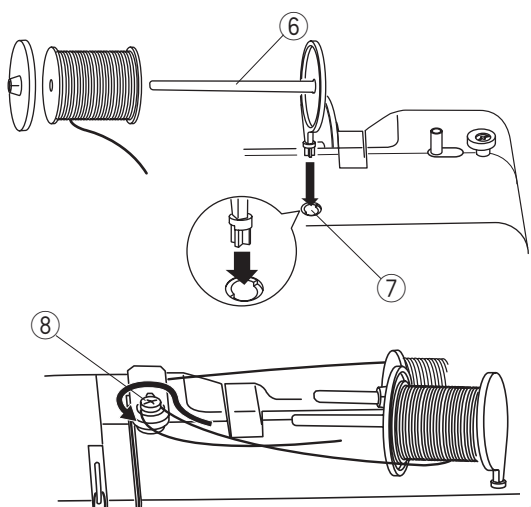
Malý držák špulek se používá pro malé nebo úzké špulky nití.

- ⑤ Malý držák špulek



Přídavný niťový kolík

Přídavný niťový kolík se používá pro navíjení cívek, aniž by bylo nutné vyvlékat horní nit ze stroje. Vložte přídavný niťový kolík do otvoru, dle obrázku. Ved'te nit ze špulky kolem napínacího talířku, dle obrázku.



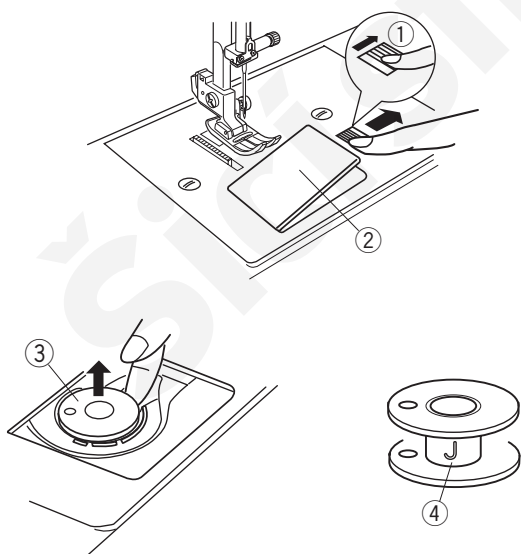
- ⑥ Přídavný niťový kolík
- ⑦ Otvor pro přídavný kolík
- ⑧ Napínací talířek nitě

Navíjení cívek

Vyjmutí cívky z cívkového pouzdra

Lehce stiskněte tlačítko pro uvolnění krytu cívky a odstraňte kryt cívky. Vyjměte cívku z cívkového pouzdra

- ① Tlačítko pro uvolnění krytu
- ② Kryt cívky
- ③ Cívka



Poznámka:

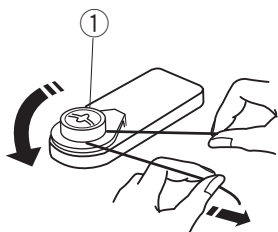
Používejte plastové cívky "J" pro stroje s horizontálním rotačním chapačem (označené "J" ④). Použitím nesprávných cívek - kovových, předvinutých papírových, může dojít k poškození stroje.

Navíjení cívek

Poznámka:

Nastavte posuvný ovladač rychlosti na nejvyšší stupeň pro navíjení cívek.

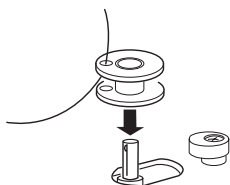
1



- 1 Vytáhněte nit ze špulky a ved'te ji kolem napínacího talířku, dle obrázku.

① Napínací talířek pro navíjení spodní nitě

2 3



- 2 Provlékněte nit otvorem v cívce směrem zevnitř ven.

- 3 Nasad'te cívku na hřídel navíječe.

4

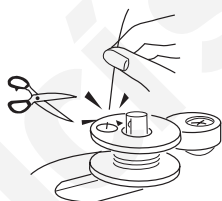


- 4 Zatlačte cívku doprava.

Na LCD displeji se objeví ikonka cívky.

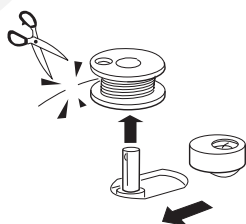
② Ikonka cívky

5



- 5 Volný konec nitě přidržujte rukou, spust'te stroj. Po navinutí několika vrstev nitě zastavte stroj a poté odstříh'něte přeč'nívající konec nitě v blízkosti cívky, dle obrázku.

6 7



- 6 Zastavte stroj. Jakmile je cívka plně navinuta, stroj se automaticky zastaví sám. Zastavte stroj a vra'tte cívku i s navíječem zpět do původní polohy zatlačením doleva.

- 7 Odstraňte cívku. Odstříh'něte nit dle obrázku. Vra'tte posuvný ovladač rychlosti šití na původní pozici.

Vložení cívky do cívkového pouzdra



Upozornění:

Před vložení cívky a navlečením cívkového pouzdra vypněte hlavní vypínač stroje.

- 1 Vložte cívku do cívkového pouzdra tak, aby se nit odvíjela proti směru hodinových ručiček.

① Konec nitě

- 2 Ved'te nit do prvního výřezu ② v přední části cívkového pouzdra.

② Výřez

- 3 Vytáhněte nit doleva, provlékněte ji mezi napínací destičky.

- 4 Pokračujte v navlékání, lehce provlékněte nit do druhého výřezu ③. Vytáhněte asi 6" (15 cm) nitě.

③ Výřez

- 5 Nasad'te zpět kryt cívkového pouzdra. Zkontrolujte správné navlečení dle nákresu ④ na krytu cívkového pouzdra.

④ Nákres navlečení

1

①

2

②

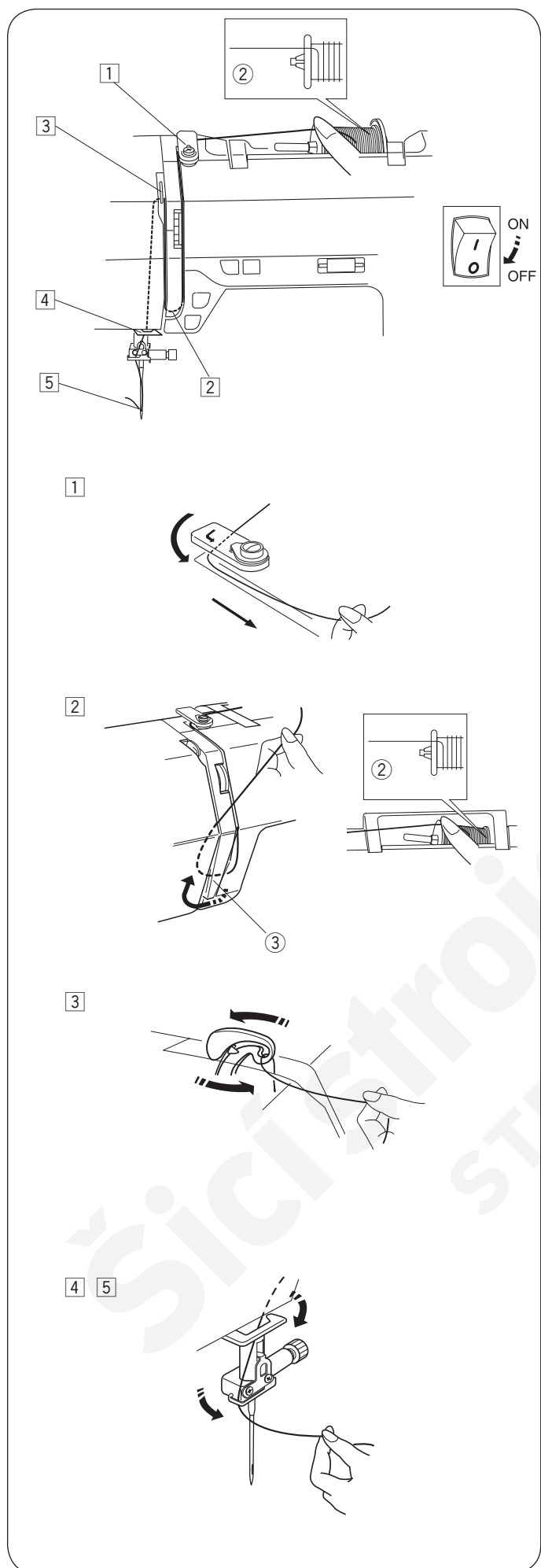
3

4

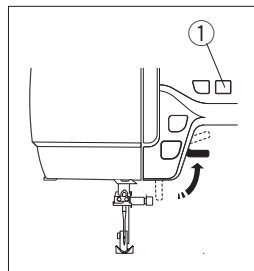
③

5

④



Navlečení stroje



Zdvihněte přítlačnou patku. Stiskněte tlačítko jehla nahoře/dole ① pro zdvih nitové páky do nejvyšší polohy.

① Tlačítko jehla nahoře/dole



Upozornění:

Před navlékání stroje vypněte hlavní vypínač stroje.

① Konec nitě navlékněte kolem vodiče horní nitě.

② Zatímco přidržujete nit v blízkosti špulky ②, vytáhněte konec nitě dolů kolem držáku napínače ③.

② Špulka

③ Držák napínače
horní nitě

③ Pevně vytáhněte nit nahoru zprava doleva přes očko nitové páky a dolů, dle obrázku.

④ Provlékněte nit spodním vodičem na jehelní svorce. Použijte vodič na levé straně.

⑤ Pro navlečení jehly použijte automatický navlékač (viz strana 18).

Navlékač jehly



Upozornění:

Před použitím navlékače jehly vypněte hlavní vypínač stroje.

- 1 Spustíte přitlačnou patku. Zdvihnete jehlu do nejvyšší polohy.

Spustíte páčku navlékače co nejvíce dolů.

Háček navlékače projde očkem jehly zezadu.

- 1 Páčka
2 Háček

- 2 Protáhněte nit z levého vodiče do vodiče vpravo a pod háčkem.

- 3 Levý vodič
4 Pravý vodič

- 3 Provlákněte nit dopředu podél pravé strany vodiče napravo.

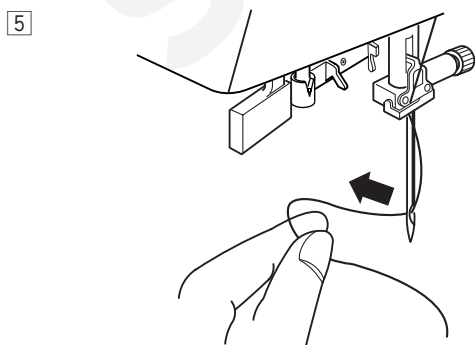
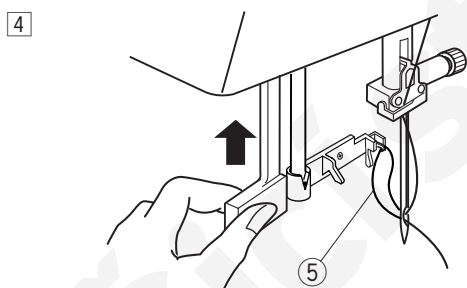
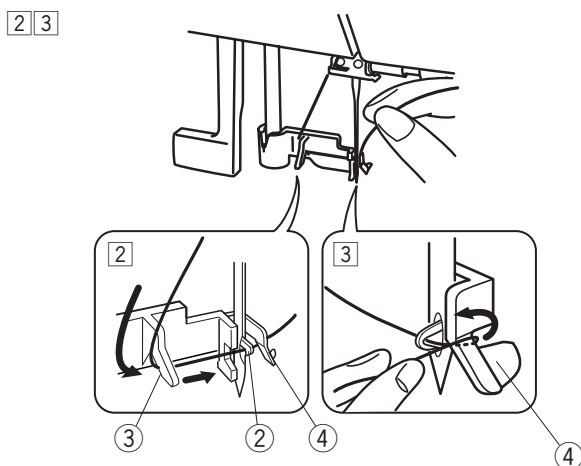
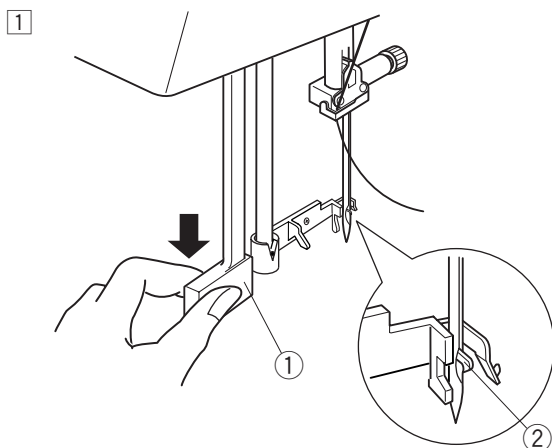
- 4 Zdvihnete páčku ve směru šipky, tím provlékněte smyčku nitě jehlou.

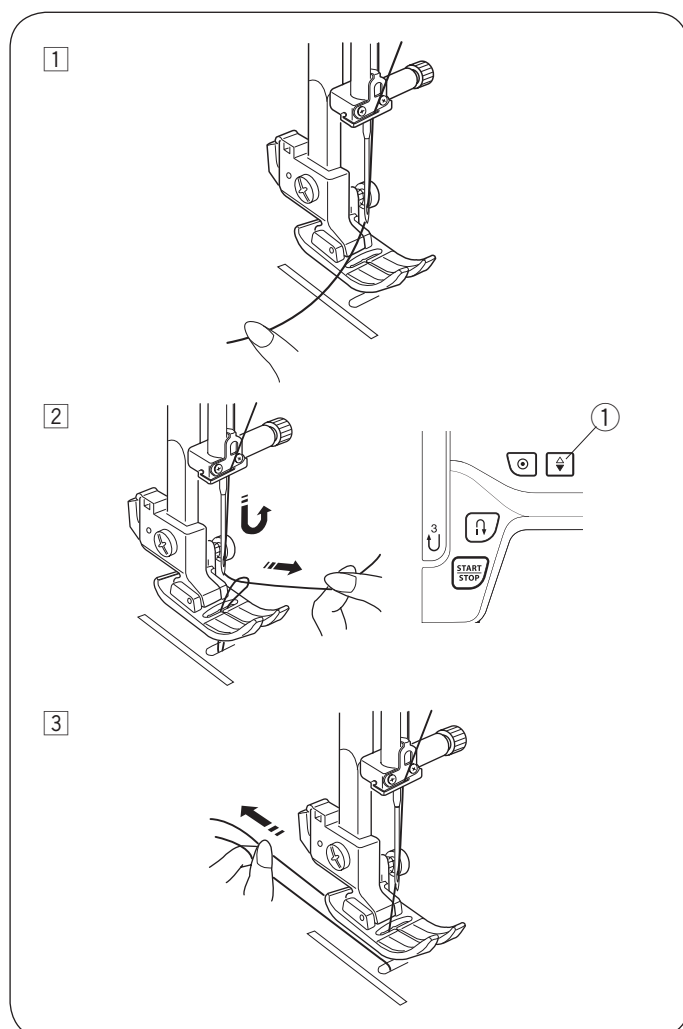
- 5 Smyčka nitě

- 5 Provlákněte nit očkem jehly.

Poznámka:

Navlékač lze použít pro jehly o síle #11 až #16 nebo jehly s modrým hrotem. Doporučujeme nitě o síle 50 až 90.





Vytažení spodní nitě

1 Zdvihněte přítlačnou patku. Lehce přidržujte horní nit levou rukou.

2 Zapněte hlavní vypínač stroje. Dvakrát stiskněte tlačítko jehly nahore/dole pro zdvih a spuštění jehly a zachycení spodní nitě.

① Tlačítko jehly nahore/dole

3 Vytáhněte obě nitě 4" až 6" (10 až 15 cm) pod a za přítlačnou patku.

ZÁKLADNÍ ŠITÍ

Šití rovným stehem

- | | |
|----------------------|----------------|
| ① Vzor stehu: | 00 nebo 03 |
| ② Napětí horní nitě: | 2 až 6 |
| ③ Přítlačná patka: | cikcak patka A |



Poznámka:

Při šití patkou pro saténový steh F nebo knoflíkovou patkou R, vytáhněte nitě vlevo a přidržujte je.

Začínáme šít

Zdvihněte přítlačnou patku a umístěte látku k vodící linii na stehové desce. Spusťte jehlu do bodu, odkud chcete začít šít. Vytáhněte obě nitě dozadu a spusťte přítlačnou patku. Stiskněte tlačítko start/stop nebo sešlápněte pedál pro spuštění stroje.

Lehce ved'te látku podél švové linie, nechte stroj podávat při šití látku.

① Start/stop tlačítko

Pro zajištění konce švu stiskněte tlačítko zpětného chodu a ušijte několik stehů zpět.

② Tlačítko zpětného chodu

Pro odstrižení nití použijte ořez na boční straně čelního krytu stroje.

③ Ořez nití

Změna směru šití

Zastavte stroj. Spusťte jehlu stisknutím tlačítka jehla nahoře/dole ①. Zdvihněte přítlačnou patku.

Otočte látkou kolem jehly pro změnu směru šití. Spusťte patku a začněte šít novým směrem.

① Jehla nahoře/dole

Šití ostrých rohů

Pokud sešíváte látky při hraně se švovým přídavkem 5/8" můžete využít vodící švové linie rohů pro zachování stejné vzdálenosti.

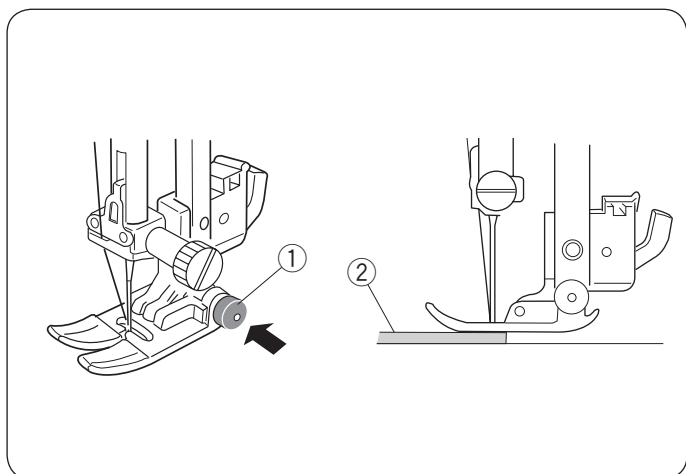
Zastavte stroj, jakmile přední hranou látky dosáhnete rohových vodících linií ②.

Spusťte jehlu stisknutím tlačítka jehla nahoře/dole ①. Zdvihněte přítlačnou patku a otočte látkou proti směru hodinových ručiček o 90°.

Spusťte přítlačnou patku a začněte šít novým směrem.

① Tlačítko jehla nahoře/dole

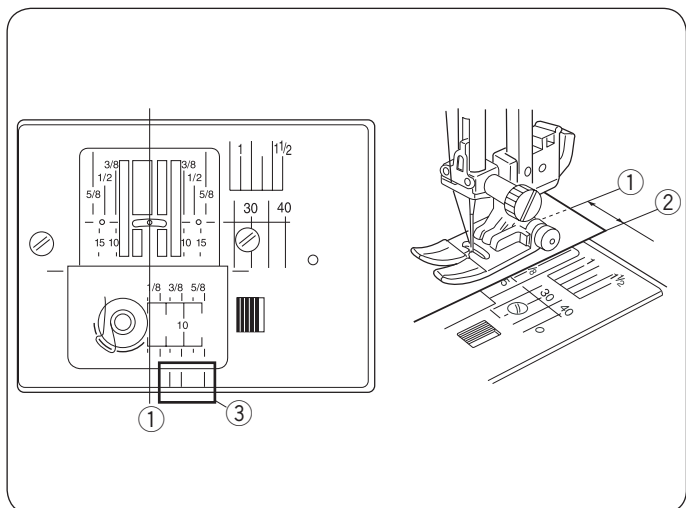
② Rohová vodící linie



Šití do hrany silných materiálů

Černé tlačítko na cikcak patce zafixuje patku v horizontální pozici, což pomáhá při šití od hrany silnější látky nebo šití přes švy. Spusťte jehlu do látky do bodu, odkud chcete začít šít. Spusťte patku, zatímco přidržujete černé tlačítko na patce. Patka je zafixována v horizontální pozici, abyste efektivně předešli vyklouznutí látky. Tlačítko bude automaticky uvolněno po ušití několika stehů.

- ① Černé tlačítko
- ② Silná látka



Stehová deska

Švové vodící čáry na stehové desce a na krytu cívky pomáhají při měření švového přírůstku. Čísla na stehové desce značí vzdálenost mezi jehlou ve středové poloze

- ① a hranou látky ②.
- ① Jehla ve středové poloze
- ② Hrana látky

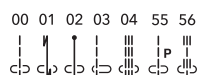
Přední švové vodící linie ③ jsou vyznačeny ve vzdálenosti 1/4", 3/8" and 5/8" od jehly ve středové poloze ①.

- ③ Přední švové linie

Čísla	10	15	30	40	3/8	1/2	5/8	1	1 1/2
Vzdálenost (cm)	1.0	1.5	3.0	4.0	—	—	—	—	—
Vzdálenost (inch)	—	—	—	—	3/8	1/2	5/8	1	1 1/2

Nastavení polohy jehly při šití

Polohu jehly při šití lze upravit u rovného stehu vzorů 00 až 04, 55 a 56.



Stiskněte tlačítko módu ① dokud se kurzor ② neobjeví pod hodnotou šířky stehu.

Stiskněte znaménko “-” na tlačítku pro nastavení hodnoty pro posun jehly doleva.

Stiskněte znaménko “+” na tlačítku pro nastavení hodnoty pro posun jehly doprava.

- ① Tlačítko módu
- ② Kurzor
- ③ Tlačítko nastavení hodnoty

Upravení délky stehu

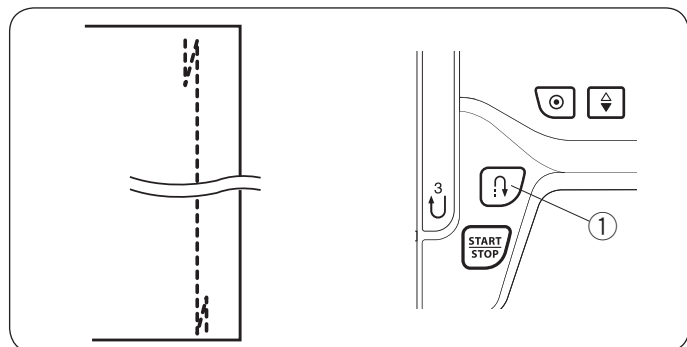
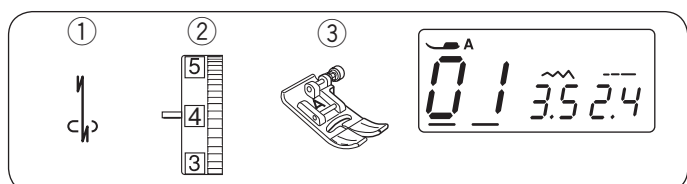
Šířku stehu lze upravit následujícím způsobem:

Stiskněte tlačítko módu ① dokud se kurzor ② neobjeví pod hodnotou délky stehu.

Stiskněte znaménko “+” na tlačítku hodnoty pro zvýšení délky stehu.

Stiskněte znaménko “-” na tlačítku hodnoty pro snížení délky stehu.

- ① Tlačítko módu
- ② Kurzor
- ③ Tlačítko nastavení hodnoty

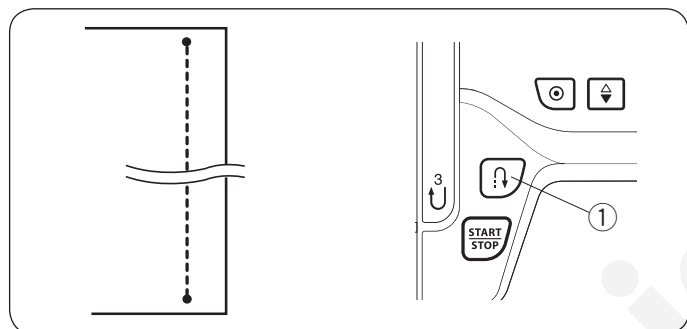
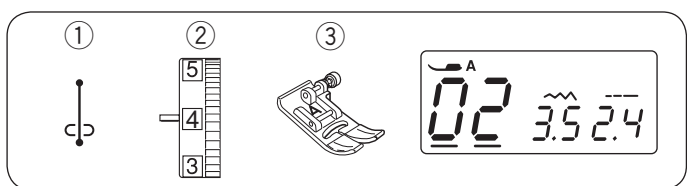


Lock-a-matic steh

- ① Vzor stehu: 01
- ② Napětí horní nitě: 2 až 6
- ③ Přítlačná patka: cikcak patka A

Použijte tento steh pro zajištění začátku a konce švu pomocí zpětných stehů. Jakmile dosáhnete konce švu, stiskněte jednou tlačítko zpětného chodu. Stroj ušije 4 stehy zpět a poté se automaticky zastaví.

- ① Tlačítko zpětného chodu



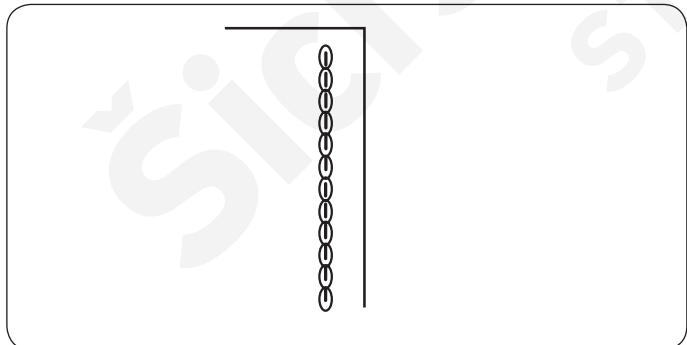
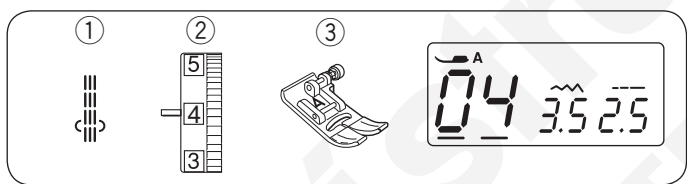
Zapošívací steh

- ① Vzor stehu: 02
- ② Napětí horní nitě: 2 až 6
- ③ Přítlačná patka: cikcak patka A

Tento unikátní steh se používá v místech, kde je zapotřebí neviditelného zapošíť.

Spusťte jehlu v blízkosti hrany materiálu. Stroj ušije několik zapošívacích stehů na místě a bude pokračovat v šití vpřed. Pokud stisknete tlačítko zpětného chodu na konci švu, stroj ušije několik zapošívacích stehů na místě a pak se automaticky zastaví.

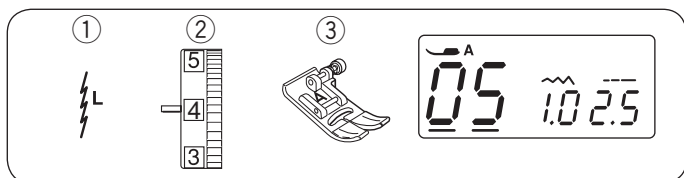
- ① Tlačítko zpětného chodu



Trojité strečový steh

- ① Vzor stehu: 04
- ② Napětí horní nitě: 2 až 6
- ③ Přítlačná patka: cikcak patka A

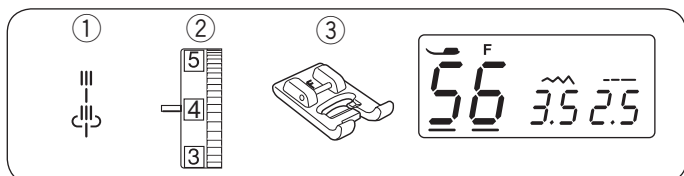
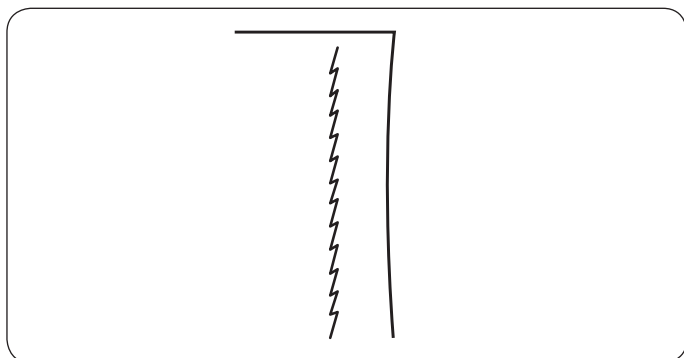
Tento silný a odolný steh se doporučuje tam, kde je zapotřebí jak pružnosti, tak odolnosti švu pro zajištění pohodlí a odolnosti. Používá se pro zajištění oblastí, jako jsou rukávy, rozkroky, apod. Také je vhodný pro sešívání kapes.



Strečový steh

- ① Vzor stehu: 05
- ② Napětí horní nitě: 3 až 6
- ③ Přítlačná patka: cikcak patka A

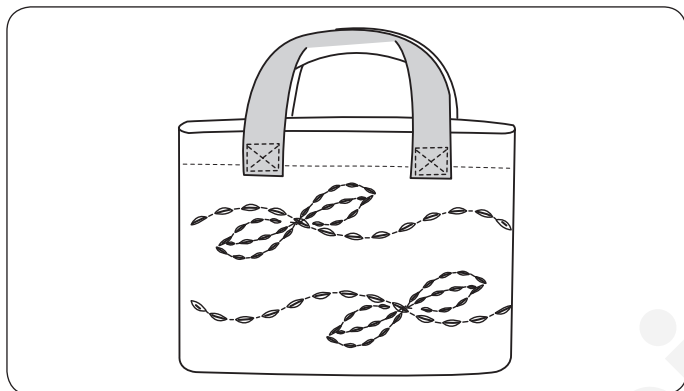
Jedná se o úzký strečový steh, který účinně předchází krčení pletených materiálů a šikmých švů, zatímco umožňuje rozžehlení švu naplocho. Použijte tento steh pro sešití jemných materiálů.

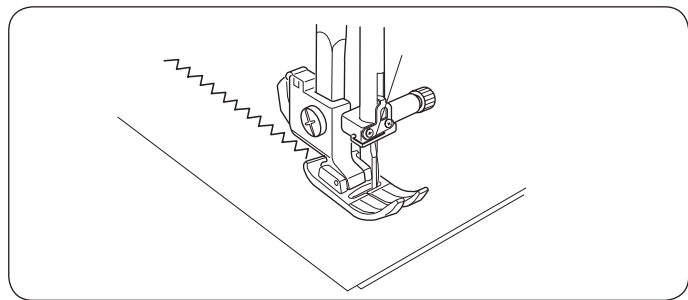
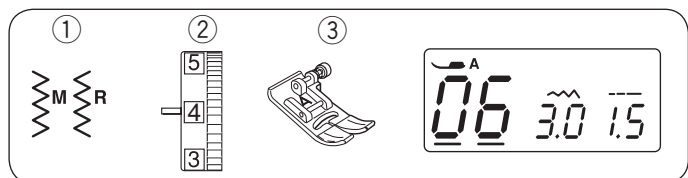


Sedlový steh

- ① Vzor stehu: 56
- ② Napětí horní nitě: 3 až 6
- ③ Přítlačná patka: patka pro saténový steh F

Tento sedlový steh je tvořen vždy jedním stehem vpřed a dvěma vzad a zase čtyřmi stehy vpřed. Můžete tím dosáhnout krásného vzhledu ručního šití při prošívání obleků, blejzrů, svetříků a denimového oblečení.





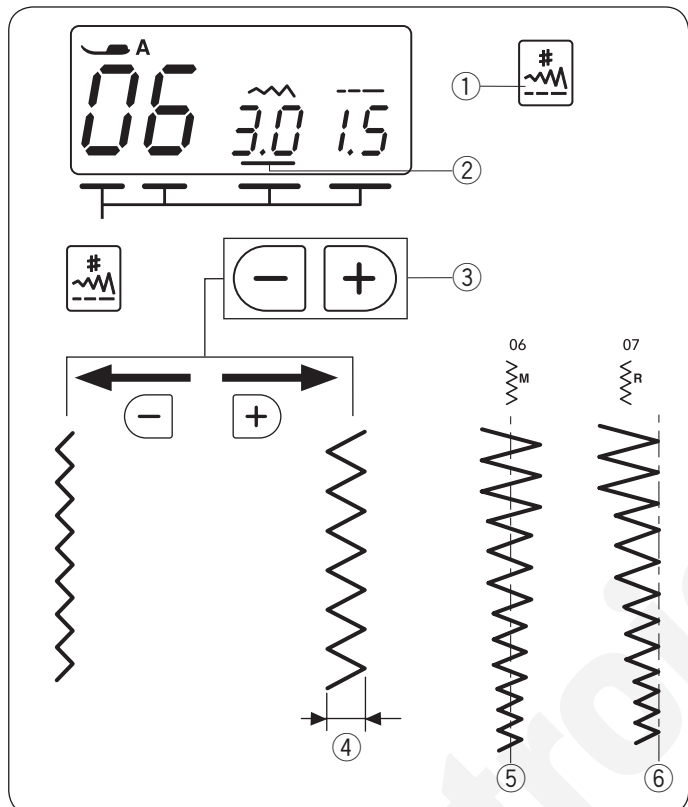
Cíckak steh

- ① Vzor stehu: 06 nebo 07
- ② Napětí horní nitě: 3 nebo 7
- ③ Přítlačná patka: cíckak patka A

Cíckakový steh je jedním z nejpoužívanějších a nejuniverzálnějších stehů vůbec. Používá se pro obrubování, látání, aplikace a také jako dekorativní steh.

Poznámka:

Pokud šijete pružné látky, jako jsou úplety, jersey nebo trikot, použijte výztuhu.



Upravení šířky stehu

Stiskněte tlačítko módu ① dokud se kurzor ② neobjeví pod hodnotu šířky stehu.

Stiskněte znaménko “+” na tlačítkách nastavení hodnoty pro zvýšení šířky stehu.

Stiskněte znaménko “-” na tlačítkách nastavení hodnoty pro snížení šířky stehu.

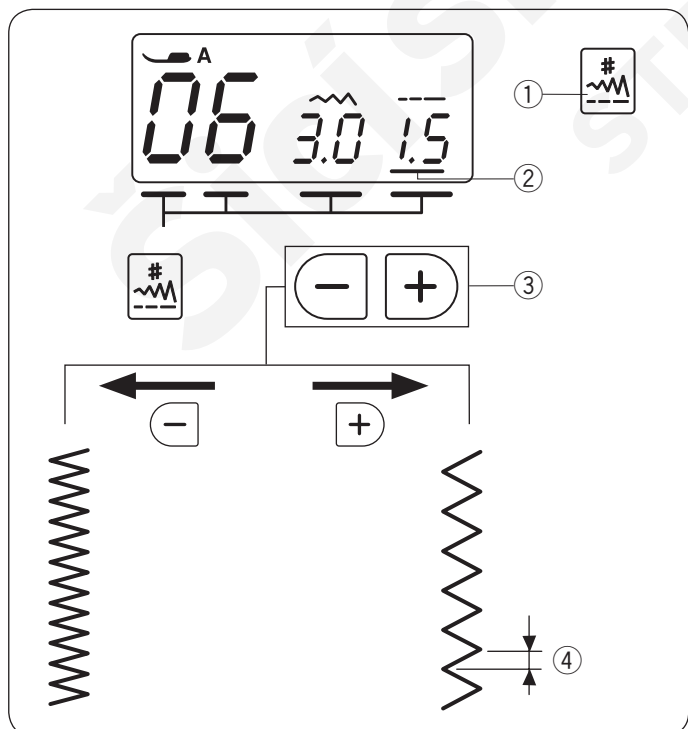
- ① Tlačítko módu
- ② Kurzor
- ③ Tlačítko nastavení hodnoty
- ④ Šířka stehu

Šířku stehu u vzoru 06 lze změnit, aniž by se změnila středová poloha jehly (M) ⑤.

- ⑤ Středová poloha jehly

Šířku stehu u vzoru 07 lze změnit, aniž by se změnila poloha jehly vpravo (R) ⑥.

- ⑥ Poloha jehly vpravo



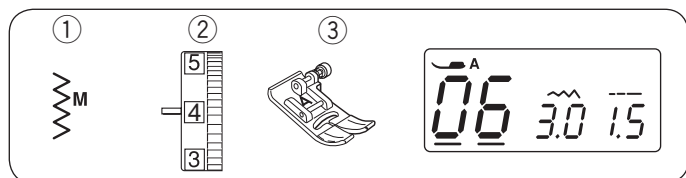
Upravení délky stehu

Stiskněte tlačítko módu ① dokud se kurzor ② neobjeví pod hodnotou délky stehu.

Stiskněte znaménko “+” na tlačítkách hodnoty pro zvýšení délky stehu.

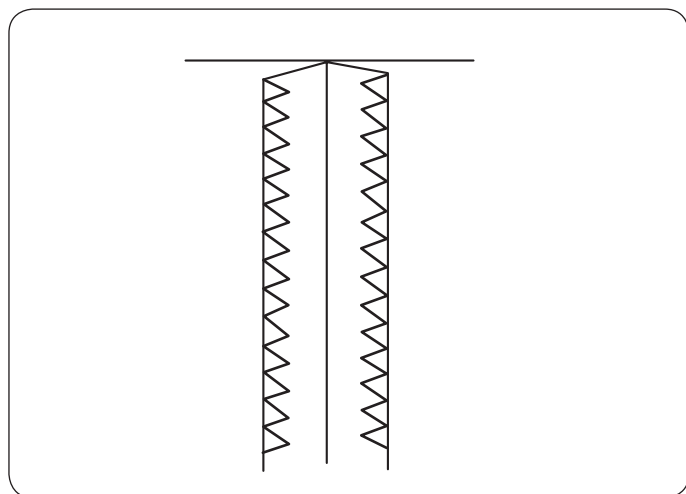
Stiskněte znaménko “-” na tlačítkách hodnoty pro snížení délky stehu.

- ① Tlačítko módu
- ② Kurzor
- ③ Tlačítka nastavení hodnoty
- ④ Délka stehu

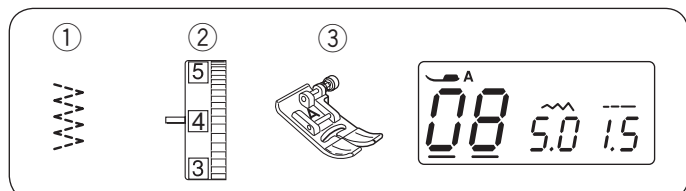


Obrubování cikcakovým stehem

- ① Vzor stehu: 06
- ② Napětí horní nitě: 3 až 7
- ③ Přítlačná patka: cikcak patka A

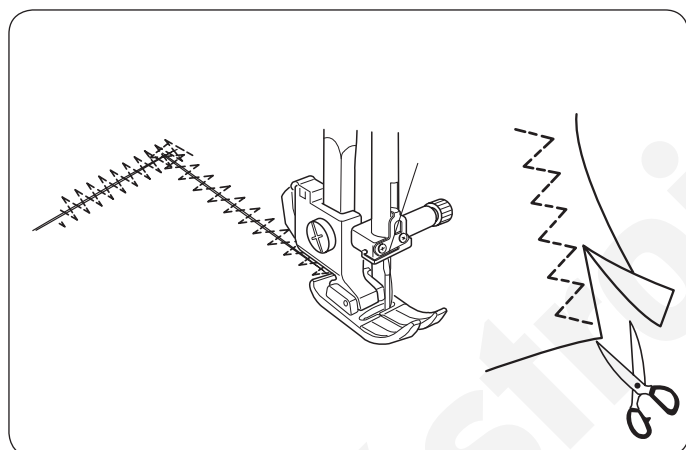


Tento cikcakový steh se používá na zajištění švových přídavků, aby se předešlo třepení hrubých hran materiálu.

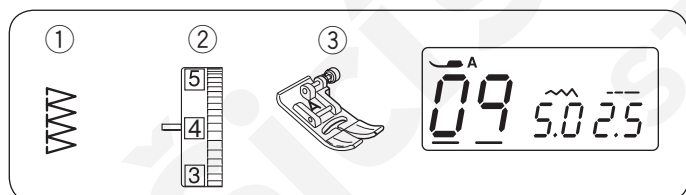


Mnohonásobný cikcak

- ① Vzor stehu: 08
- ② Napětí horní nitě: 3 až 7
- ③ Přítlačná patka: cikcak patka A

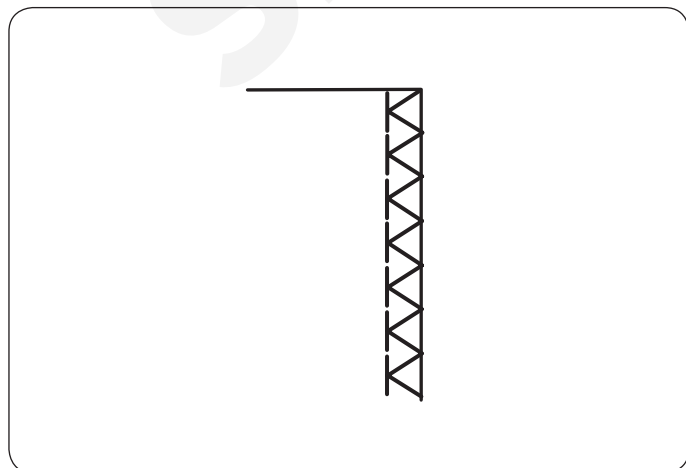


Tento steh se používá pro obroubení hran syntetických a jiných pružných materiálů, které mají tendenci se krčit. Šijte podél hrany materiálu, ponechávejte odpovídající švový přídavek. Po došití odstříhnete přesahující látku v blízkosti stehů. Tento steh se také používá pro látání a zapravování oděvů.

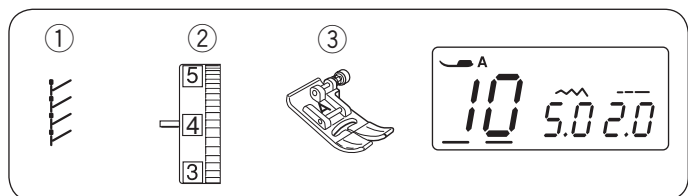


Overlockový steh

- ① Vzor stehu: 09
- ② Napětí horní nitě: 3 až 7
- ③ Přítlačná patka: cikcak A

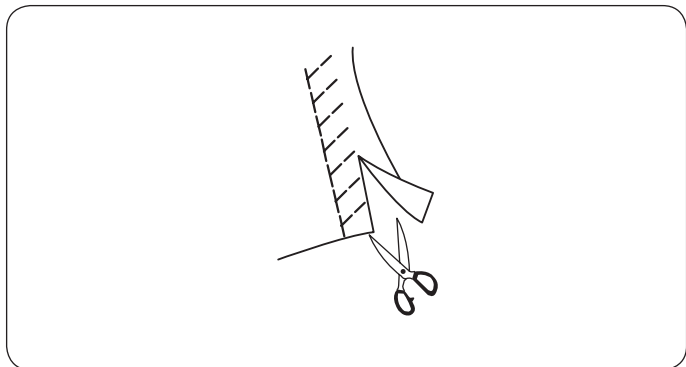


Tento steh se používá pro současné sešití i zaobroubení materiálu v jednom kroku. Použijte tento steh, pokud není třeba šev rozžehlit naplocho. Opatrně ved'te při šití látku, jehla při pohybu vpravo by měla začišťovat hranu látky.

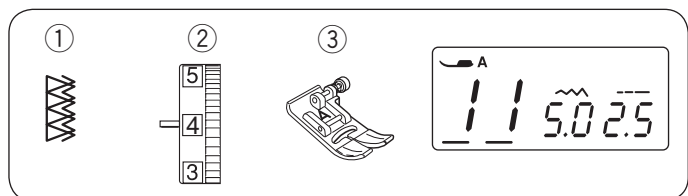


Steh na úplety

- ① Vzor stehu: 10
- ② Napětí horní nitě: 3 až 6
- ③ Přítlačná patka: cikcak patka A

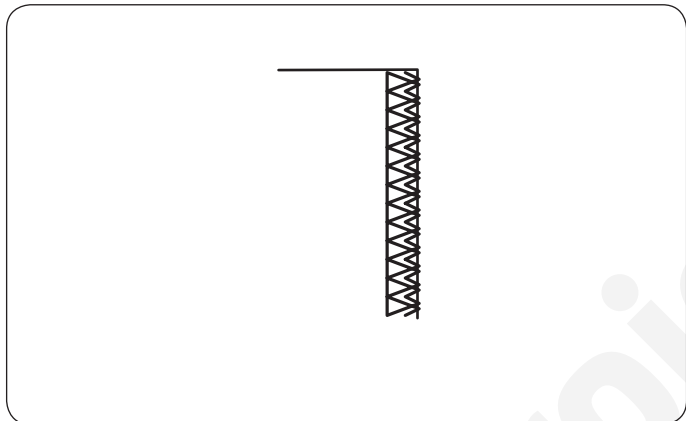


Umístěte látku tak, abyste vytvořili švový přídavek asi 5/8" (1.5 cm). Odstříhnete přesahující látku v blízkosti stehů. Postupujte opatrně, ať nepoškodíte stehy.

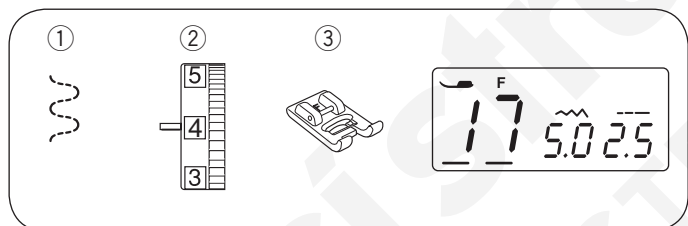


Dvojitý overlockový steh

- ① Vzor stehu: 11
- ② Napětí horní nitě: 3 až 7
- ③ Přítlačná patka: cikcak patka A

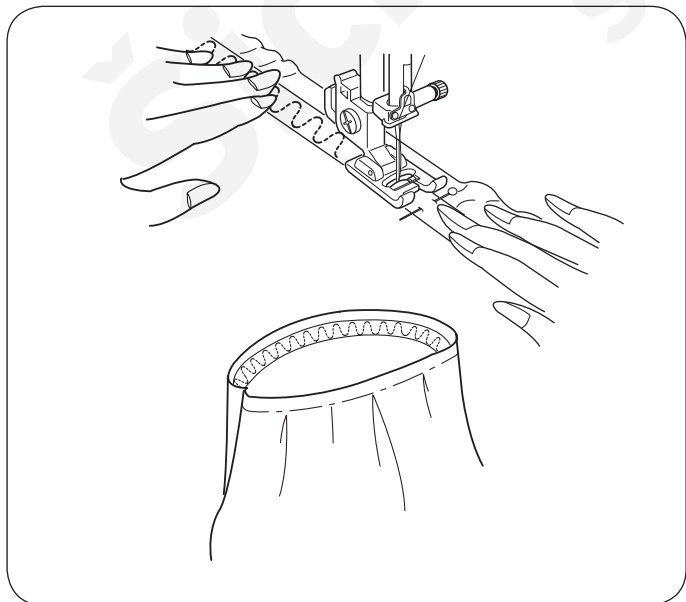


Tento steh je výborný pro šití látek, které mají tendenci se nadměrně třepit, jako jsou lůžkoviny, gabardén, apod. Steh je tvořen dvěma řadami souběžných cikcak stehů, které zajistí, že se šev nebude párat. Opatrně ved'te látku tak, aby jehla při pohybu vpravo začíšťovala.

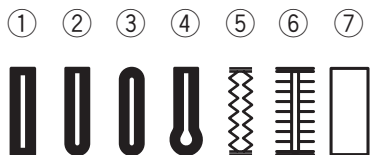


Přišívání gumy

- ① Vzor stehu: 17
- ② Napětí horní nitě: 1 až 4
- ③ Přítlačná patka: patka pro saténový steh F



Rozdělte si gumu na čtyři díly a vyznačte si je, srovnejte středové i krajní značky s látkou a přišpendlete. Umístěte látku s gumou pod patku a přišijte k sobě, zatímco rovnoměrně vytahujete gumu.



Knoflíkové dírky

Je k dispozici celkem 7 typů knoflíkových dírek.

① Čtverhranná knoflíková dírka

Tato knoflíková dírka se široce využívá na střední a těžší materiály.

② Knoflíková dírka s oblým koncem

Tato knoflíková dírka se používá na jemné a střední materiály, zvláště halenky a dětské oblečení.

③ Knoflíková dírka na jemné materiály

Tato knoflíková dírka je oblá na obou koncích a používá se na jemné látky, jako je hedvábí.

④ Klíčová dírka

Klíčová dírka je široce využívána na střední a těžší materiály. Je také vhodná pro větší a silnější knoflíky.

⑤ Strečová knoflíková dírka

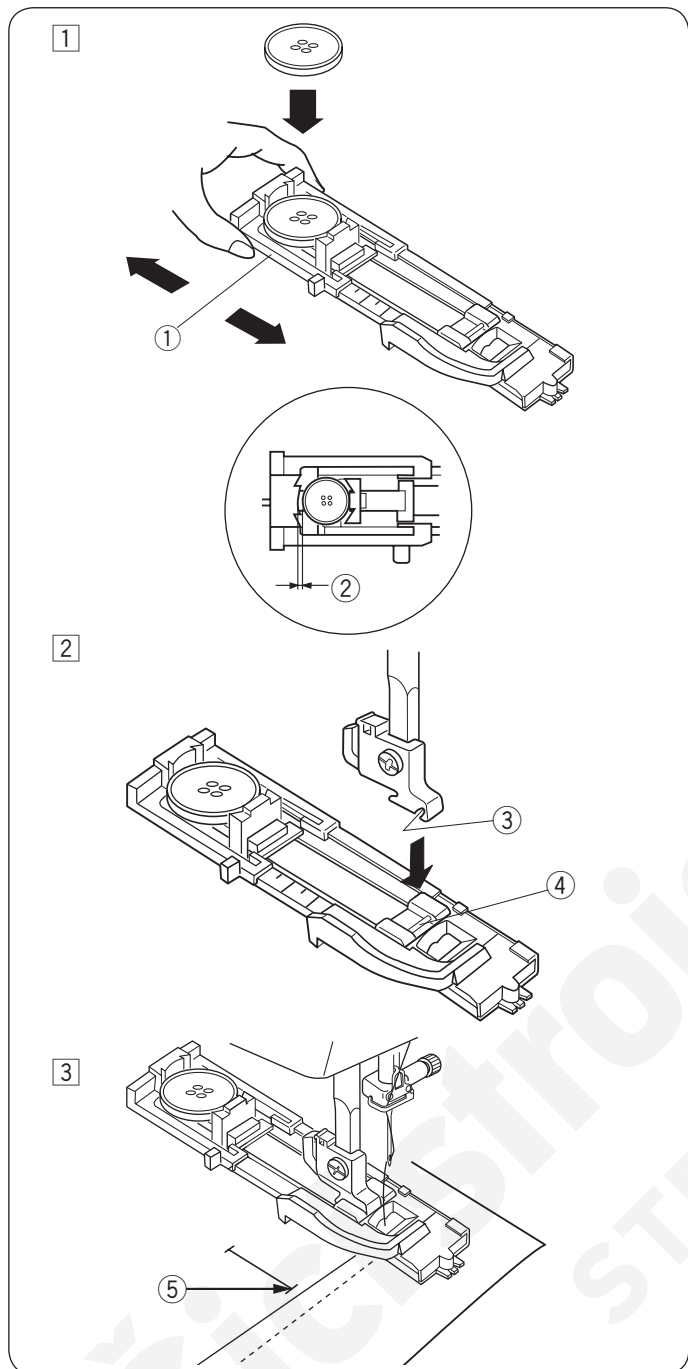
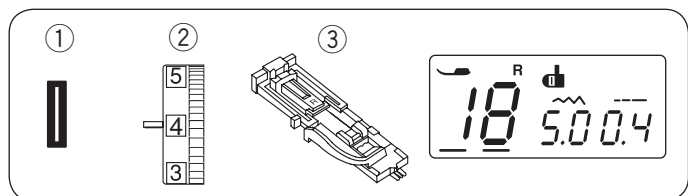
Tato knoflíková dírka je vhodná na úplety. Používá se také jako dekorativní knoflíková dírka.

⑥ Starožitná knoflíková dírka

Připomíná ručně šitou knoflíkovou díрку, je ideální na jemné látky na módní oděvy.

⑦ Prádlová knoflíková dírka

Jedná se o rámečkovou šablonu pro ručně šitou prádlovou knoflíkovou díрку.



Čtverhranná knoflíková dírka

- ① Vzor stehu: 18
- ② Napětí horní nitě: 1 až 4
- ③ Přítlačná patka: patka pro automatické knoflíkové dírky R

Velikost knoflíkové dírky je automaticky stanovena vložením knoflíku do držáku v zadní části patky pro automatické knoflíkové dírky R.

Držák knoflíků na patce pojme knoflík o velikosti 1 cm (3/8") až 2.5 cm (1") v průměru.

Při volbě knoflíkové dírky se na LCD objeví doporučení pro spuštění knoflíkové páčky.

Poznámka:

Někdy je nutné změnit velikost knoflíkové dírky tak, aby odpovídala určité specifické látce nebo nitě. Ušijte zkušební knoflíkovou díрку na zvláštní kousek látky pro kontrolu nastavení. Přednastavená šířka knoflíkové dírky je vhodná pro běžné knoflíky. Na strečové nebo jemné látky použijte výztuhu.

Šití

- ① Vytáhněte držák knoflíků dozadu a vložte do něj knoflík. Přitlačte držák pevně ke knoflíku.

① Držák knoflíků

Poznámka:

Pokud je knoflík příliš silný, ušijte nejdříve zkušební knoflíkovou díрку. Pokud je složité protáhnout knoflík zkušební knoflíkovou dírkou, je třeba ji prodloužit posunutím držáku knoflíků lehce dozadu. Délka knoflíkové dírky tím bude zvýšena.

② Extra mezera

- ② Stiskněte tlačítko jehla nahoře/dole pro zdvih jehly. Nasaďte patku pro automatické knoflíkové dírky R do držáku patek, dle obrázku. Přítlačnou tyč lze zdvihnout do vyšší polohy než je běžná zdvižená poloha pro snadnější umístění knoflíkové patky R. Zdvihněte přítlačnou patku.

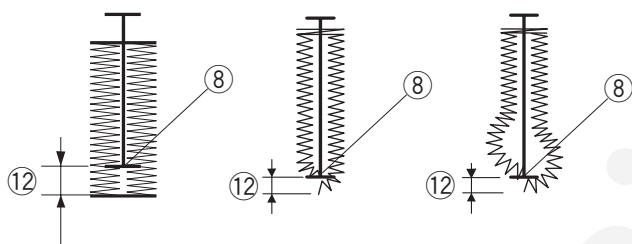
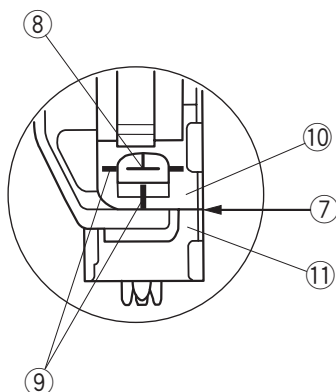
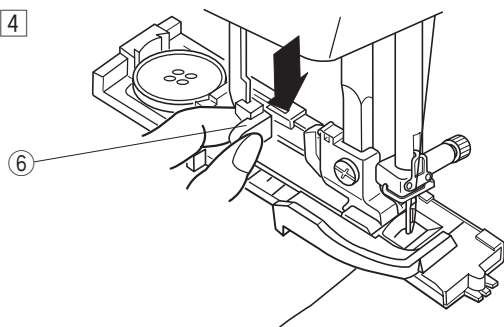
③ Drážka

④ Hřídelka

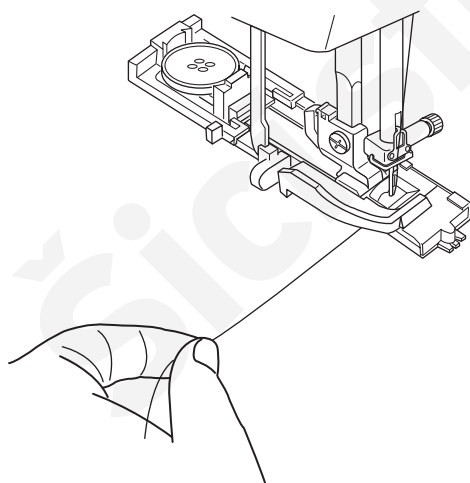
- ③ Vytáhněte nit vlevo otvorem v patce. Vyznačte si umístění knoflíkové dírky na látku a vložte látku pod patku. Spusťte jehlu do bodu, odkud chcete začít šít otočením ručního kola.

⑤ Počáteční bod

4



5



4 Spustte pítlačnou patku i knoflíkovou páčku co nejvíce dolů.

6 Knoflíková páčka

Poznámka:

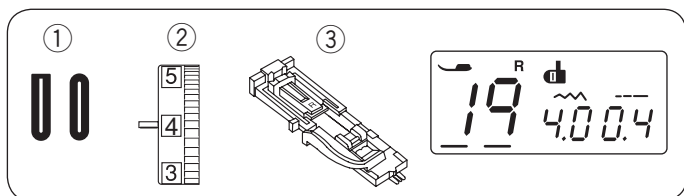
Odkazové čárky na knoflíkové patce lze použít jako vodiče při polohování. Ujistěte se, že není žádná mezera mezi jezdcem a přední zarážkou, jinak by byly stehy na knoflíkové dírce uvolněné a byly by mezi nimi mezery.

- 7 Žádná mezera
- 8 Počáteční bod
- 9 Odkazové čárky
- 10 Jezdec
- 11 Zarážka
- 12 Mezera

5 Začněte šít, zatímco rukou lehce přitahujete horní nit doleva. Po ušití několika stehů uvolněte nit a pokračujte v šití.

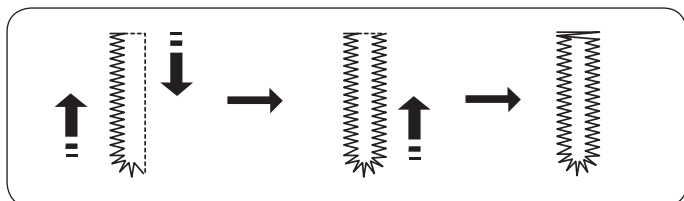
Poznámka:

Pokud začnete šít bez spuštění knoflíkové páčky, na LCD se objeví varování a stroj se po ušití několika stehů zastaví. Spustte knoflíkovou páčku a začněte znovu šít.



Knoflíková dírka s oblým koncem a na jemné materiály

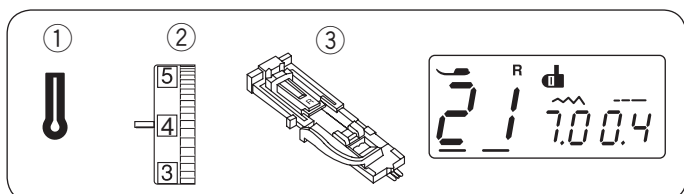
- ① Vzor: 19 a 20
- ② Napětí horní nitě: 1 až 4
- ③ Přítlačná patka: patka pro automatické KD R



Šicí postup je stejný jako při šití čtverhranných knoflíkových dírek.

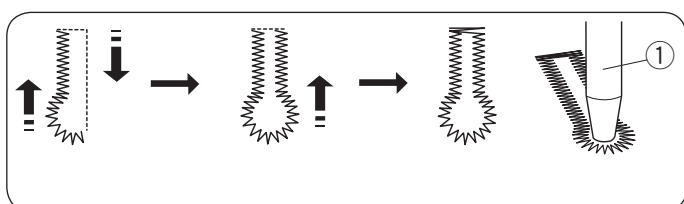
Šířku knoflíkové dírky lze nastavit v rozmezí od 2.5 do 5.5.

Hustotu stehu lze nastavit v rozmezí od 0.2 do 0.8.



Klíčová dírka

- ① Vzor stehu: 21
- ② Napětí horní nitě: 1 až 4
- ③ Přítlačná patka: patka pro automatickou KD R



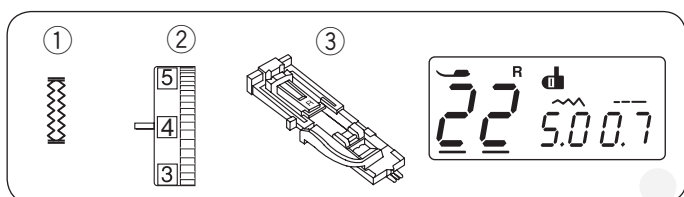
Šicí postup je stejný jako při šití čtverhranné KD.

Šířku stehu lze nastavit v rozmezí od 5.5 do 7.0.

Hustotu stehu lze nastavit v rozmezí od 0.3 do 0.8.

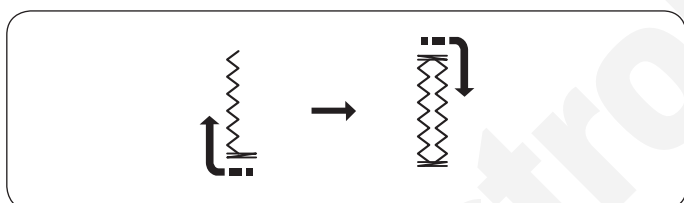
Použijte páráček a prorážku oček pro otevření knoflíkové dírky.

- ① prorážka oček (není součástí stroje)



Strečová knoflíková dírka

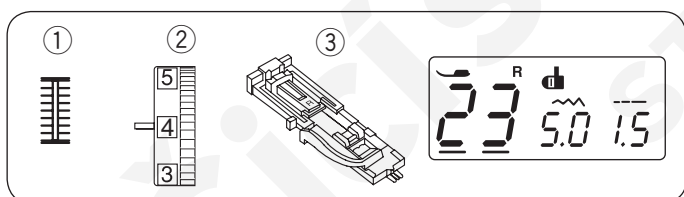
- ① Vzor stehu: 22
- ② Napětí horní nitě: 1 do 4
- ③ Přítlačná patka: patka pro automatickou KD R



Stroj nejdříve ušije přední ryglovací stehy a poté levou řadu. Pak ušije zadní ryglovací stehy a pravou řadu, poté se automaticky zastaví.

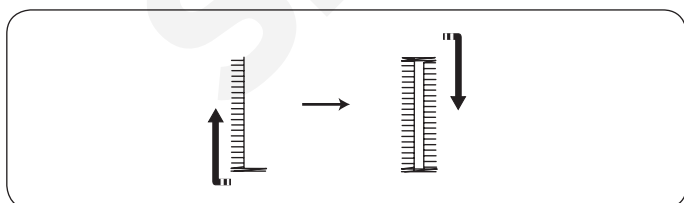
Šířku stehu lze nastavit v rozmezí od 2.5 do 7.0.

Hustotu stehu lze nastavit v rozmezí od 0.5 do 1.0.



Starožitná knoflíková dírka

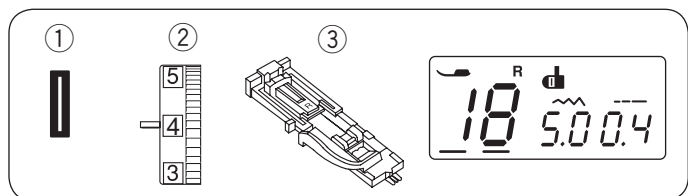
- ① Vzor stehu: 23
- ② Napětí horní nitě: 1 až 4
- ③ Přítlačná patka: patka pro automatickou KD R



Stroj nejdříve ušije přední ryglovací stehy a poté levou řadu. Pak ušije zadní ryglovací stehy a pravou řadu, poté se automaticky zastaví.

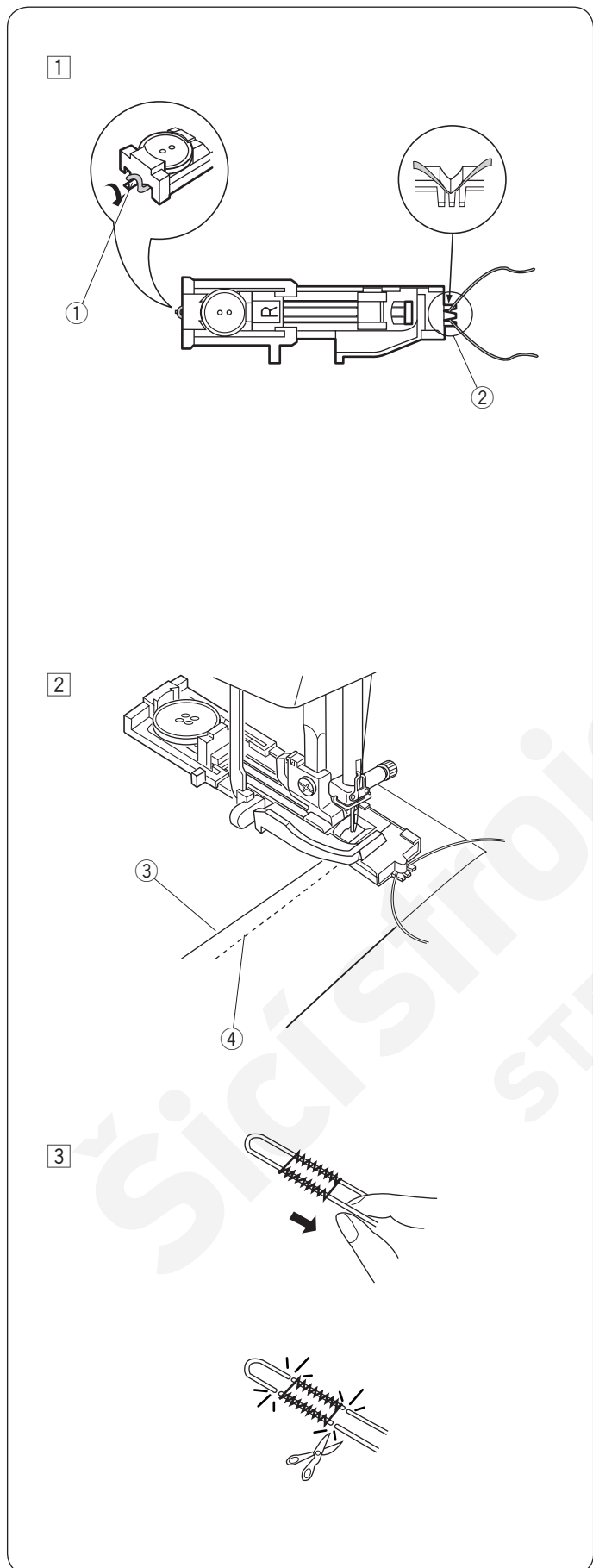
Šířku stehu lze nastavit v rozmezí od 2.5 do 7.0.

Hustotu stehu lze nastavit v rozmezí od 0.5 do 2.5.



Kordová knoflíková dírka

- ① Vzor stehu: 18
- ② Napětí horní nitě: 1 až 4
- ③ Přítlačná patka: patka pro automatickou KD R



- ① Použijte stejný postup jako při šití běžné čtverhranné knoflíkové dírky. Nastavte šířku stehu tak, aby odpovídala tloušťce použitého kordu. S knoflíkovou patkou zdviženou zahákněte kord do výčnělku v zadní části knoflíkové patky. Oba konce kordu vytáhněte dopředu pod přítlačnou patkou, ponechte volný přední konec. Zahákněte kord do vidliček v přední části patky pro jejich zafixování. Spusťte jehlu do látky do bodu, odkud chcete začít šít a spusťte patku.

- ① Výčnělek
- ② Vidličky

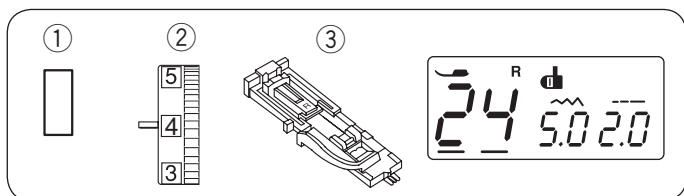
- ② Spusťte stroj a ušijte knoflíkovou díрку. Každá z částí knoflíkové dírky i ryglovací stehy budou ušity přes kord. Odstraňte látku ze stroje a odstříhnete nitě.

- ③ Horní nit
- ④ Spodní nit

- ③ Zatáhněte za volné konce kordu a napněte je. Navlékněte každý z konců kordu do jehly na ruční šití a provlékněte je na rubovou stranu a tam je svažte k sobě.

Poznámka:

Odstříhnete přesahující kord na obou stranách, pokud je k látce přišitý a nelze jej natáhnout.



Prádlová knoflíková dírka

- ① Vzor stehu: 24
- ② Napětí horní nitě: 1 až 4
- ③ Přítlačná patka: patka pro automatickou KD R

Prádlová knoflíková dírka je vytvořena našitím kousku látky ke knoflíkové dírci. Prádlové knoflíkové dírký jsou vhodné pro zakázkové oděvy, ale nejsou doporučené pro jemné nebo průsvitné látky, kde může být přišitá látka viditelná.

- 1 Přistehujte kousek látky/záplaty k oděvu lícovými stranami k sobě.

- ① Rubová strana záplaty
- ② Lícová strana oděvu

- 2 Zvolte vzor 24.

Ušijte prádlovou knoflíkovou dírkou na obě látky současně a poté prostříhnete otvor knoflíkové dírký dle obrázku. Provlékněte záplatu otvorem dle obrázku.

- ① Rubová strana záplaty
- ② Lícová strana oděvu
- ③ Lícová strana záplaty

- 3 Vytáhněte záplatu na lícovou stranu, dokud se Použijte žehličku pro přežehlení obou konců v rozích.

- ③ Lícová strana záplaty
- ④ Rubová strana oděvu

- 4 Přeložte každou ze stran záplaty pro zformování jednotlivých částí knoflíkové dírký.

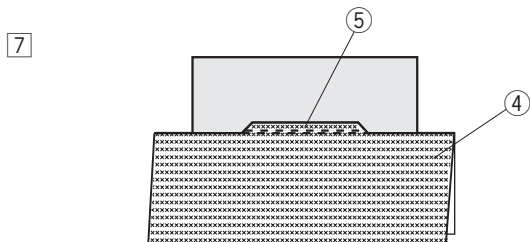
- ① Rubová strana oděvu
- ③ Lícová strana záplaty

- 5 Přežehlete oba záhyby žehličkou.

- ③ Lícová strana záplaty
- ④ Rubová strana oděvu

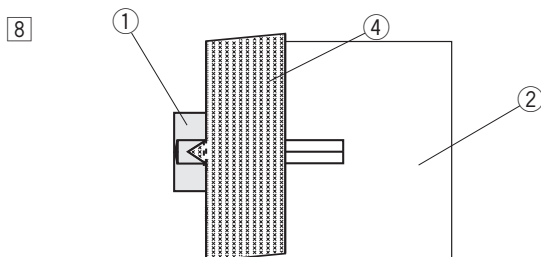
- 6 Přistehujte obě hrany švu jehlou ručně.

- ② Lícová strana oděvu



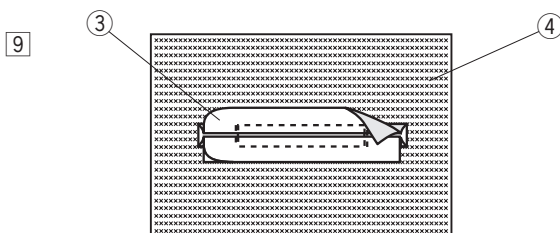
7 Přeložte oděv na délku dle obrázku mezi původní šev pro zajištění dílů záplaty.

- ④ Rubová strana oděvu
- ⑤ Prošití zpět a dopředu



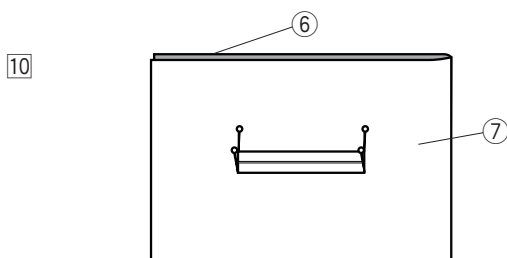
8 Přeložte konce látky oděvu a přešijte dozadu a dopředu třikrát na trojúhelníkovém konci.

- ① Rubová strana záplaty
- ② Lícová strana látky oděvu
- ④ Rubová strana látky oděvu



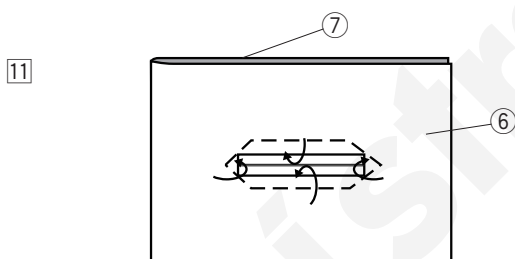
9 Záplata by měla být odštířena 1 až 1.5 cm (7/16" – 5/8") od otvoru dírký. Rožky je třeba zastříhnout do kulata, dle obrázku.

- ③ Lícová strana záplaty
- ④ Rubová strana látky oděvu



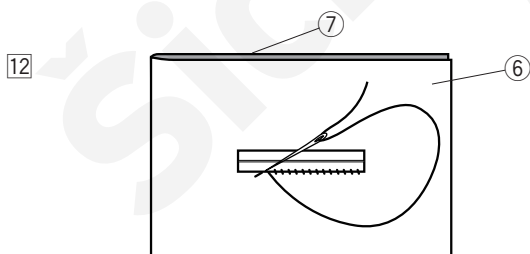
10 Přiložte výztuhu na rubovou stranu látky oděvu. Pomocí špendlíků si vyznačte 4 rohy.

- ⑥ Výztuha - podkladový materiál
- ⑦ Látka oděvu



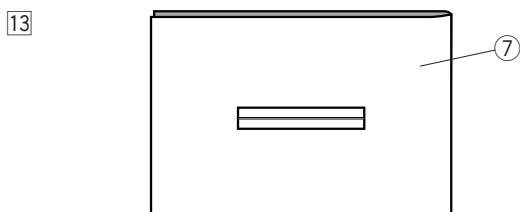
11 Otočte všechny vrstvy a prostříhnete otvor knoflíkové dírký na podkladovém materiálu stejně jako v kroku 2. 4 špendlíky vám vyznačí rohové body na podkladovce. Přeložte každý z dílů mezi podkladem a záplatou.

- ⑥ Výztuha - podklad
- ⑦ Látka oděvu



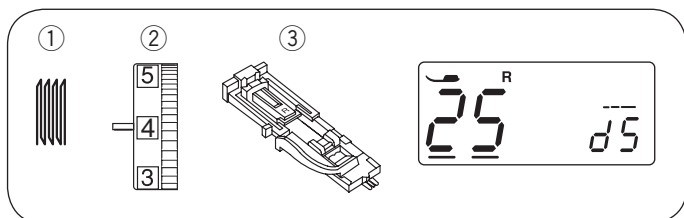
12 Prošijte ručně otvor knoflíkové dírký dle obrázku.

- ⑥ Výztuha
- ⑦ Látka oděvu



13 Prádlová knoflíková dírký je dokončena.

- ⑦ Lícová strana oděvu



Látací steh

- ① Vzor stehu: 25
- ② Napětí horní nitě: 3 až 6
- ③ Přítlačná patka: Patka pro automatickou KD R

Začínáme šít

- ① Nasadíte patku pro automatickou KD R a zcela odstraňte držák knoflíků ①. Vytáhněte horní nit doleva otvorem v patce.

① Držák knoflíků

- ② Umístěte látku pod patku a spusťte jehlu do bodu, odkud chcete začít šít ②. Poté spusťte patku.

② Počáteční bod

- ③ Spusťte stroj. Stroj ušije zapošivací stehy, 16 řad látacích stehů, zapošíje a automaticky se zastaví.

- ④ Otočte látku a pokračujte v šití jiným směrem.

③ 3/4" (2 cm)

④ 9/32" (0.7 cm)

Šití kratších látacích stehů

Pro ušití látacích stehů kratších než 3/4" (2 cm) nejdříve zastavte stroj po ušití požadované délky ⑥, poté stiskněte tlačítko zpětného chodu ⑤.

Tím nastavíte požadovanou délku ⑥.

Znovu spusťte stroj a pokračujte v šití, dokud se stroj automaticky nezastaví.

⑤ Tlačítko zpětného chodu

⑥ Požadovaná délka

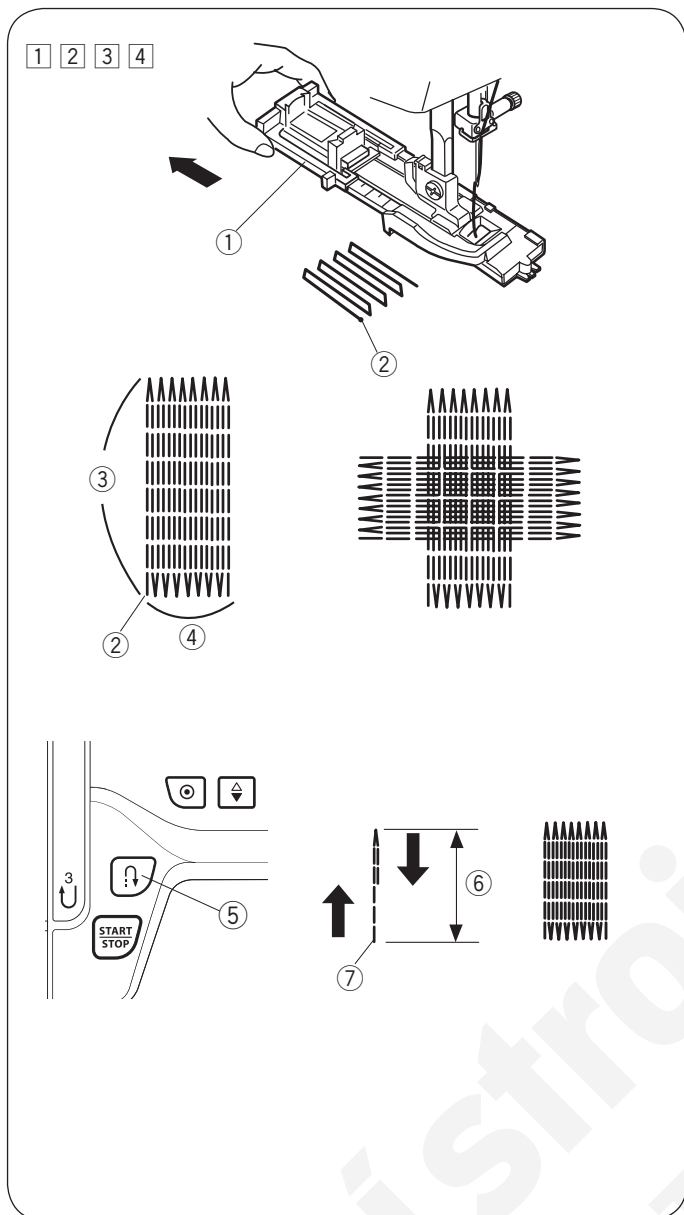
⑦ Počáteční bod

Šití látacích stehů o stejné velikosti

Jednoduše spusťte stroj pro ušití dalších látacích stehů o stejné velikosti.

Poznámka:

Pro vymazání nastavené velikosti látání zvolte jiný steh a poté znovu zvolte látací steh.



Upravení nepravidelných látacích stehů

Nepravidelnost látacích stehů upravíte následovně: Stiskněte tlačítko módu ① dokud se kurzor ② neobjeví pod hodnotou délky stehu ("d5" je přednastaveno)

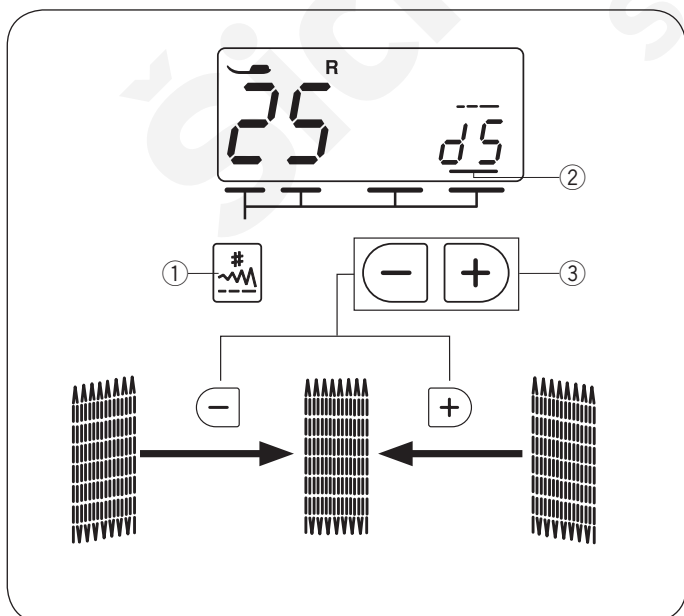
Pokud je pravá strana stehů níž než levá strana, stiskněte "+" na tlačítkách hodnoty ③ pro nastavení hodnoty od "d6" do "d9" a upravte stehy.

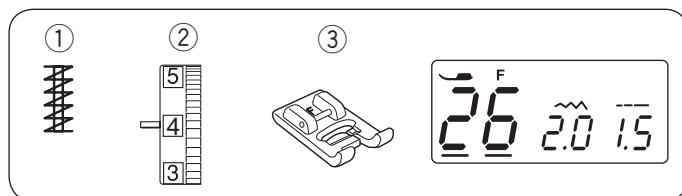
Pokud je levá strana stehů níže než pravá strana, stiskněte "-" na tlačítkách hodnoty ③ pro nastavení hodnoty od "d1" do "d4" a upravte stehy.

① Tlačítko módu

② Kurzor

③ Tlačítko nastavení hodnoty





Ryglování

- ① Vzor stehu: 26
- ② Napětí horní nitě: 3 až 6
- ③ Přítlačná patka: patka pro saténový steh F

Ryglování se používá pro zajištění kapes, poutek na pásků, rozkroků a dalších oblastí, kde je zapotřebí vysoké odolnosti švu.

Začínáme šít

Spusťte stroj a šijte, dokud se automaticky nezastaví. Stroj ušije ryglování o délce 1.5 cm (5/8")

- ① 1.5 cm (5/8")

Ušití kratších ryglovacích stehů

Pro ušití ryglovacích stehů kratších než 1.5 cm (5/8") nejdříve zastavte stroj po ušití požadované délky, poté stiskněte tlačítko zpětného chodu. Tím stanovíte délku ryglovacích stehů. Znovu spusťte stroj a pokračujte v šití, dokud se stroj automaticky nezastaví.

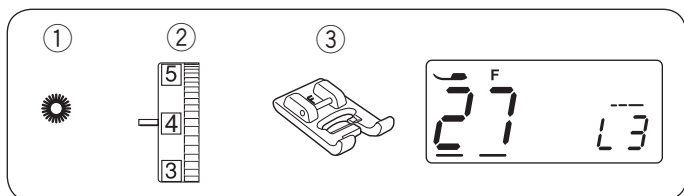
- ② Požadovaná délka
- ③ Tlačítko zpětného chodu
- ④ Délka ryglovacího stehu

Ušití ryglovacích stehů o stejné délce

Jednoduše spusťte stroj pro ušití ryglovacích stehů o stejné délce.

Poznámka:

Pro vymazání nastavené velikosti látání zvolte jiný steh a poté znovu zvolte látací steh.



Očko

- ① Vzor stehu: 27
- ② Napětí horní nitě: 1 až 4
- ③ Přítlačná patka: patka pro saténový steh F

Očko se používá například pro šití dírek v pásku.

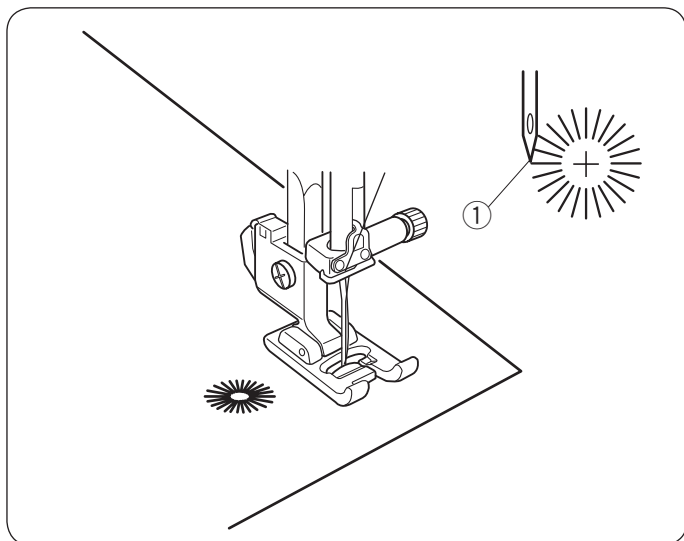
Začínáme šít

Spustíte jehlu do bodu, odkud chcete začít šít a spustíte přítlačnou patku.

Po dokončení oka se stroj automaticky zastaví.

- ① Počáteční bod

Pro otevření oka použijte šídlo, ostré nůžky nebo prorážku (nejsou součástí stroje).



Upravení tvaru oka

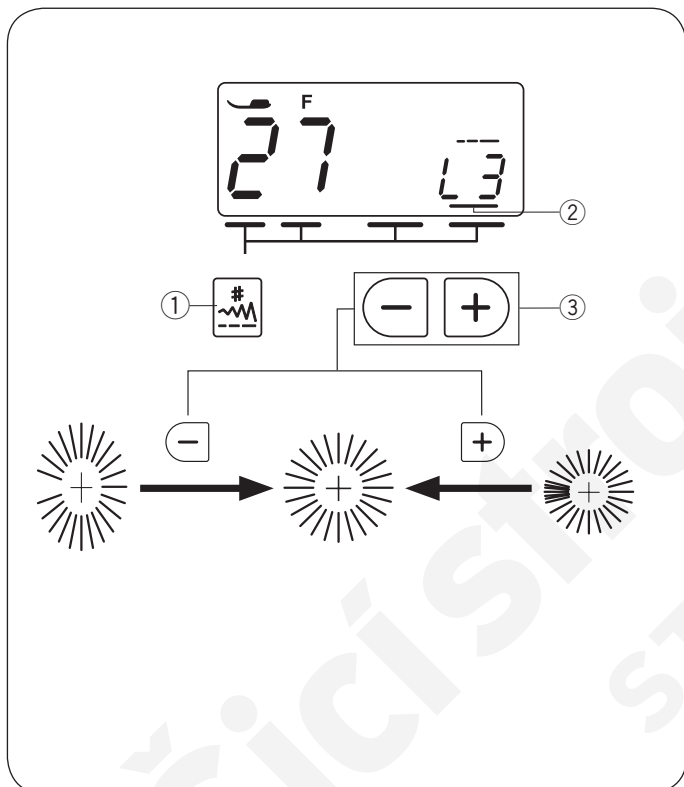
Tvar oka lze upravit následujícím způsobem:

Stisknete tlačítko módu ① dokud se kurzor ② neobjeví pod hodnotou délky stehu ("L3" je přednastaveno).

Pokud se stehy oka překrývají, stiskněte "+" na tlačítkách hodnoty pro úpravu stehů.

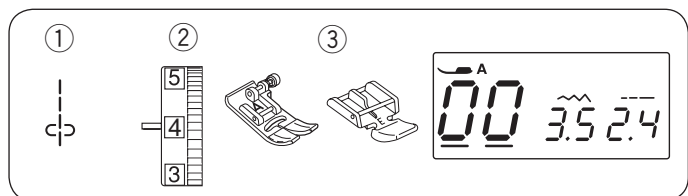
Pokud se stehy oka rozevírají, stiskněte "-" na tlačítkách hodnoty pro úpravu stehů.

- ① Tlačítko módu
- ② Kurzor
- ③ Tlačítko nastavení hodnoty



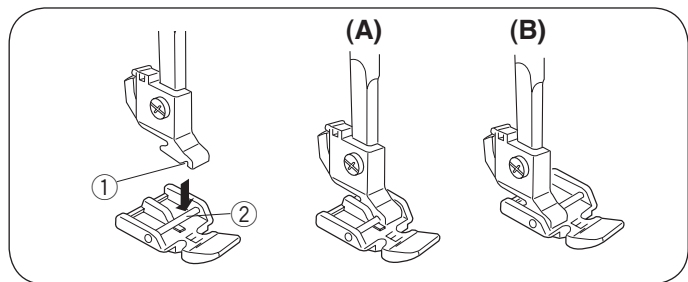
Poznámka:

Tvar oka lze upravit v rozmezí od L1 do L5.



Šití zipů

- ① Vzor stehů: 00
- ② Napětí horní nitě: 1 až 4
- ③ Přítlačná patka: cikcak patka A
zipová patka E



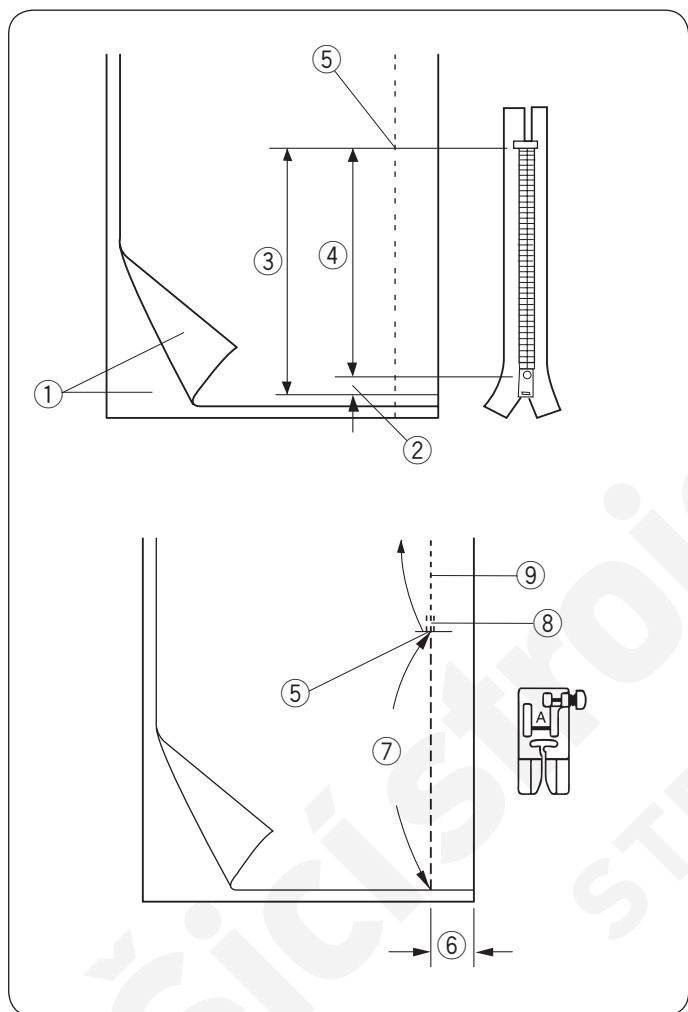
Nasazení zipové patky

Upevněte zipovou patku E hřídelkou do drážky v držáku patek.

- ① Drážka
- ② Pin

(A): Pro ušití levé strany zipu nasadte zipovou patku na pravou stranu.

(B): Pro ušití pravé strany zipu nasadte zipovou patku na levou stranu.



Příprava látky

Přidejte 1 cm (3/8") k délce zipu. To bude celková velikost zipového otvoru.

- ① Lícová strana látky
- ② 1 cm (3/8")
- ③ Velikost zipového otvoru
- ④ Délka zipů
- ⑤ Konec zipového otvoru

Přiložte látku lícovými stranami k sobě.

Nasadte cikcak patku a sešijte šev až ke konci zipového otvoru s 2 cm (13/16") švovým přídatkem.

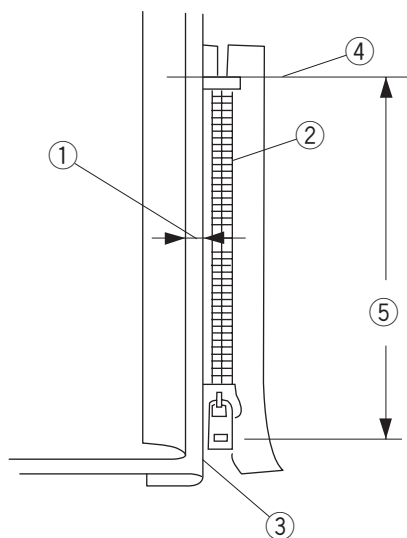
Použijte zpětný chod pro zajištění švu na konci.

Ručně zvyšte délku stehu na 5.0 a přistehujte zipový otvor s uvolněným napětím horní nitě na 1-3.

- ⑤ Konec zipového otvoru
- ⑥ 2 cm (13/16")
- ⑦ Stehování
- ⑧ Zpětné stehy
- ⑨ Stehy švu

Začínáme šít

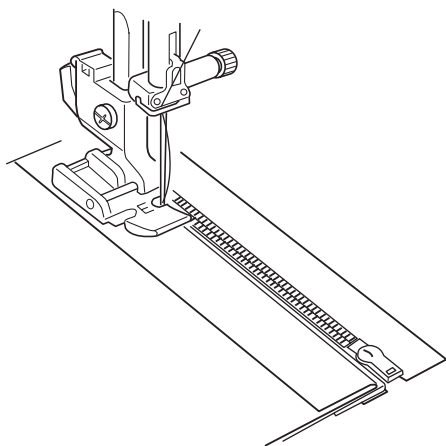
1



- 1 Založte levý švový přídavek dle obrázku. Pravý švový přídavek založte a zformujte asi 0.2 až 0.3 cm (1/8") sklad. Přiložte zoubky zipu k záhybu a přišpendlete. Nastavte délku stehu a napětí horní nitě zpět na původní hodnoty.

- ① 0.2 až 0.3 cm (1/8") sklad
- ② Zoubky zipu
- ③ Záhyb
- ④ Konec zipového otvoru
- ⑤ Velikost otvoru

2



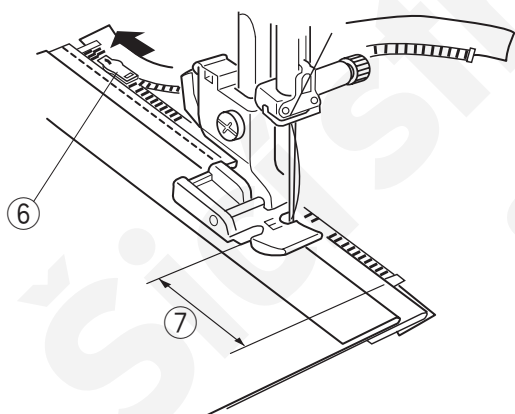
- 2 Nasadte zipovou patku E na její pravou část. Spusťte patku na horní stranu u konce zipového otvoru tak, aby jehla procházela látkou v blízkosti záhybu a zipovou páskou.



Upozornění:

Po nasazení zipové patky se ujistěte, že jehla neuhodí do zipové patky nebo zoubků zipu.

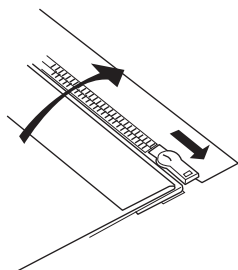
3



- 3 Prošijte všechny vrstvy v blízkosti zoubků zipu. Zastavte stroj 5 cm (2") předtím, než patka dosáhne jezdce zipu. Spusťte jehlu lehce do látky. Zdvihněte patku a rozepněte zip, tím odstraníte jezdce, poté spusťte patku a došijte zbývající část švu.

- ⑥ Jezdec
- ⑦ 5 cm (2")

4



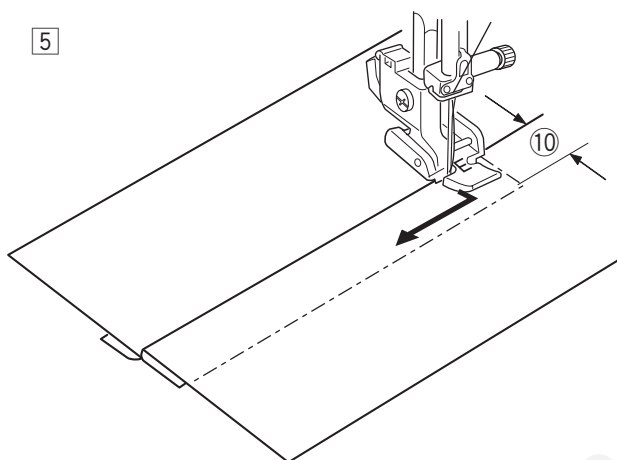
- 4 Zapněte zip a rozložte látku na plocho lícovou stranou nahoru. Nasaďte patku cikcak A.
Upravte délku stehu na 5.0, šířku stehu na 3.5 (přednastavená hodnota) a napětí horní nitě na 1. Rozloženou látku a zipovou pásku přistehujte k sobě.

- ⑧ Stehování
- ⑨ Zipová páska

8

9

5



- 5 Nasaďte zipovou patku E na levou stranu. Upravte délku stehu a šířku stehu na původní hodnoty a napětí nitě na "4".
Prošijte zadním stehem u konce zipového otvoru 0.7-1 cm (3/8") a otočte látku o 90°.

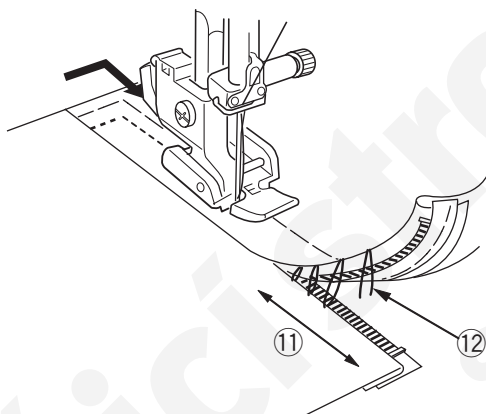
- ⑩ 0.7-1 cm (3/8")



Upozornění:

Po nasazení zipové patky se ujistěte, že při šití jehla neuhodí do patky nebo zoubků zipu.

6



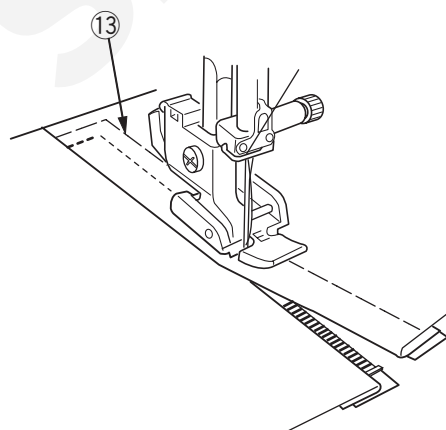
- 6 Prošijte skrz oděv i zipovou pásku, ved'te zoubky zipů podél zipové patky. Zastavte stroj 5 cm (2") předtím, než stroj dosáhne jezdcu zipu. Spusťte jehlu do látky a zdvihněte přítlačnou patku. Vypárejte stehování.

- ⑪ 5 cm (2")
- ⑫ Stehování

11

12

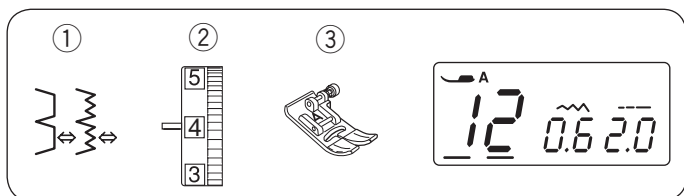
7



- 7 Rozepněte zip, spusťte patku a poté došijte zbývající část švu. Jakmile je šití dokončeno, vypárejte stehování na lícové straně látky.

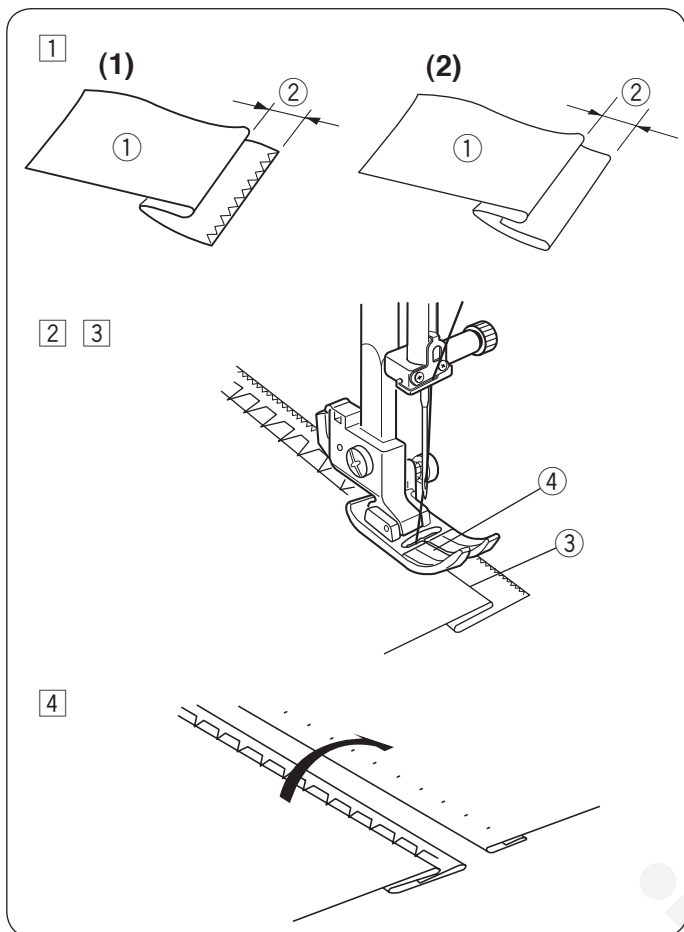
- ⑬ Stehování

13



Slepý lem

- ① Vzor steh: 12 nebo 13
 ② Napětí horní nitě: 1 až 4
 ③ Přítlačná patka: cikcak patka A



- ① Přeložte lem rubovou stranou látky nahoru a zformujte přídavek 0.5 cm (1/4").

- ① Rubová strana látky
 ② 0.5 cm (1/4")

- (1) U těžkých látek, které mají tendenci se třepit, je třeba nejdříve zaobroubit hrany.
 (2) U lehkých materiálů založte hrany.

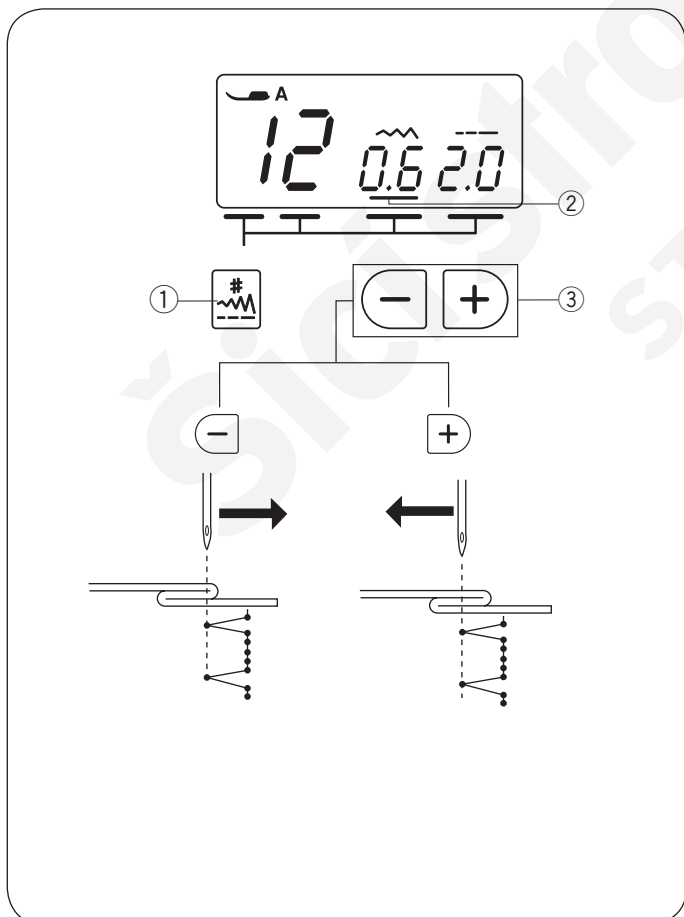
- ② Umístěte látku tak, aby jehla při svém pohybu doleva lehce zachytávala přeloženou hranu, dle obrázku. Spusťte přítlačnou patku.
 V případě potřeby upravte polohu jehly při šití.

- ③ Šijte pomalu, zatímco vedete látku podél přeložené hrany při levé straně průhledné části patky.
 ③ Přeložená hrana
 ④ Průhledná část patky

- ④ Rozložte látku po došití lemu.

Poznámka:

Pokud jehla prochází látkou příliš vlevo, stehy budou viditelné na lícové straně látky.



Nastavení polohy jehly při šití

Polohu jehly při šití nastavujeme následovně:

Stiskněte tlačítko módu ① dokud se kurzor ② neobjeví pod hodnotou šířky stehu.

Stiskněte znaménko “-” na tlačítku hodnoty ③ pro posun jehly doprava.

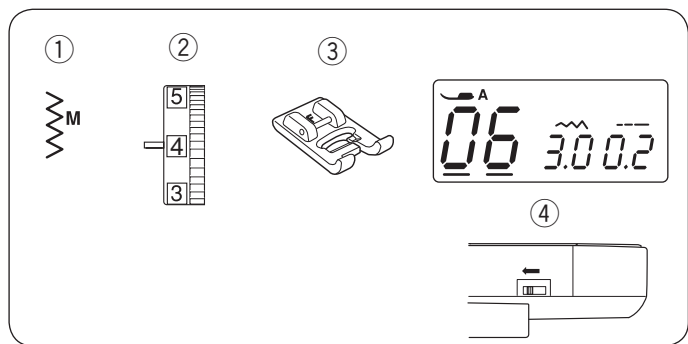
Stiskněte znaménko “+” na tlačítku hodnoty ③ pro posun jehly doleva.

- ① Tlačítko módu
 ② Kurzor
 ③ Tlačítko nastavení hodnoty

Na LCD displeji se zobrazí vzdálenost jehly od středové polohy v milimetrech. Polohu jehly při šití lze nastavit v rozmezí od 0.0 do 1.2.

Poznámka:

Polohu jehly při šití lze měnit, ale šířka stehu zůstane stejná.



Přišívání knoflíků

- | | |
|----------------------|---------------------------|
| ① Vzor stehu: | 06 |
| ② Napětí horní nitě: | 3 až 7 |
| ③ Přítlačná patka: | patka pro saténový steh F |
| ④ Podavač: | spuštěný |

Spusťte podavač. Nastavte posuvný ovladač rychlosti na nižší rychlost. Nastavte délku stehu na minimum (0.2).

- ① Délka stehu (0.2)

Srovnejte otvory v knoflíku s horizontálním otvorem v přítlačné patce a spusťte patku pro zafixování knoflíku na místě.

Upravte šířku stehu tak, aby jehla procházela levou dírkou v knoflíku. Otáčejte ručním kolem tak, aby jehla při pohybu doprava prošla pravým otvorem v knoflíku. V případě potřeby upravte šířku stehu.

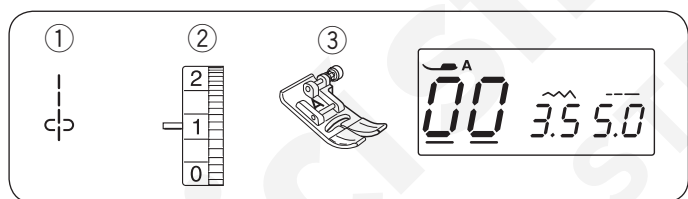
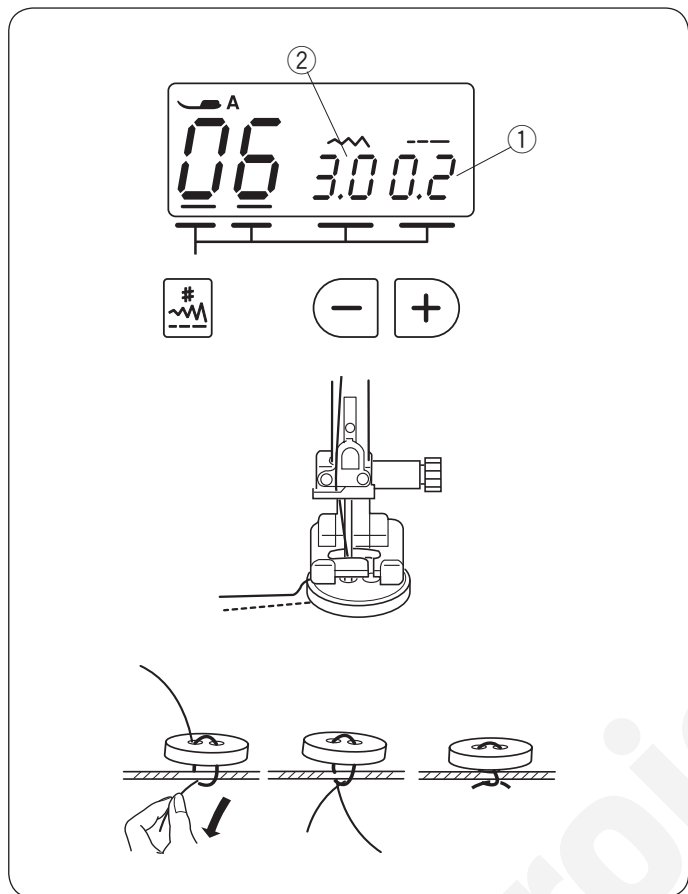
- ② Šířka stehu (upravená)

Ušijte několik stehů.

Po dokončení šití odstříhněte nit, ale ponechejte asi 10 cm (4") dlouhé konce obou nití.

Pomocí jehly na ruční šití provlékněte horní nit na rubovou stranu látky a svažte obě nitě k sobě.

Jakmile je přišívání knoflíku dokončeno, zdvihněte opět podavač pro běžné šití.



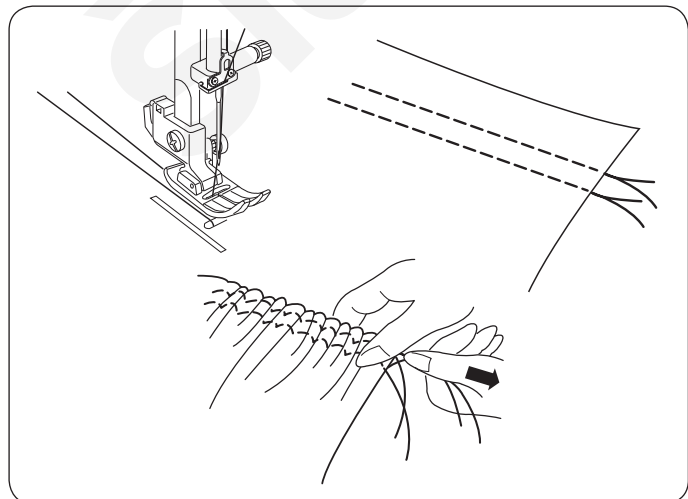
Řasení

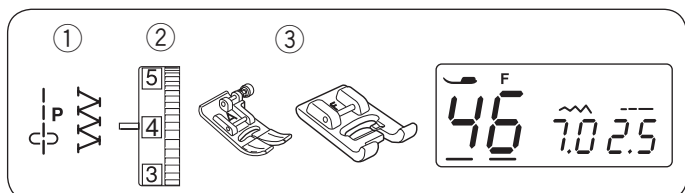
- | | |
|----------------------|----------------|
| ① Vzor stehu: | 00 |
| ② Napětí horní nitě: | 1 |
| ③ Přítlačná patka: | cikcak patka A |

Uvolněte napětí horní nitě na hodnotu "1" a zvyšte délku stehu na 5.0.

Ušijte dvě řady rovných stehů ve vzdálenosti 0.6 cm (1/4"). Na začátku svažte nitě k sobě.

Na konci zatáhněte za spodní nitě a pravidelně rozmístěte řasení.





DEKORATIVNÍ ŠITÍ

Patchwork

- ① Vzor stehu: 55 a 46
- ② Napětí horní nitě: 3 až 6
- ③ Přítlačná patka: cikcak patka A
patka pro saténový steh F

* Vzory stehů 08, 14, 42, 43 a 62 lze také použít.

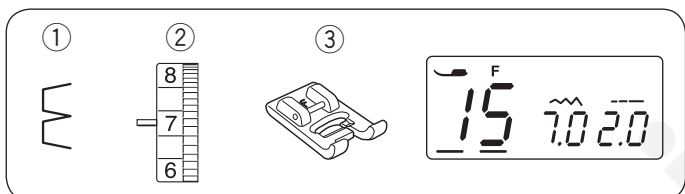
• Patchworkové sešívání

- ① Přiložte na sebe patchworkové díly lícovými stranami. Zvolte vzor 55. Ušijte se švovým přídávkem 1/4".

- ① Rubová strana látky
- ② Lícová strana látky

• Patchwork

- ② Vyměňte přítlačnou paku za patku pro saténový steh F. Zvolte patchworkový vzor stehu.
- ③ Rozžehlete šev naplocho. Patchworkový steh šijte z lícové strany přes střed švové linie.



Lasturový steh

- ① Vzor stehu: 15
- ② Napětí horní nitě: 6 až 8
- ③ Přítlačná patka: patka pro saténový steh F

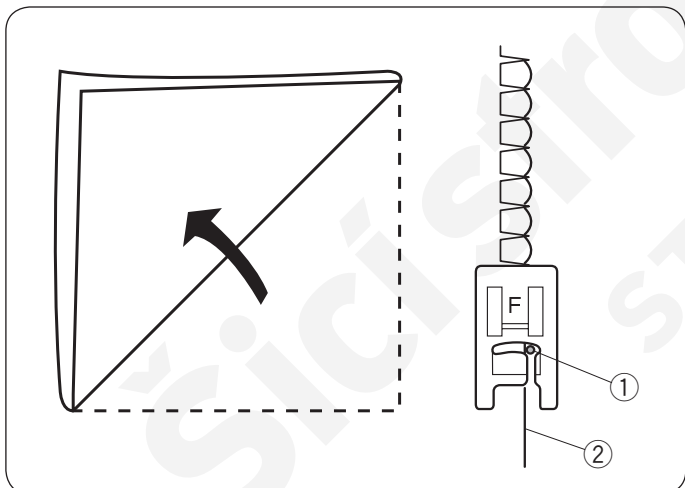
Použijte lehký materiál (například trikot). Přeložte látku napříč, dle obrázku šijte přes vytvořený záhyb.

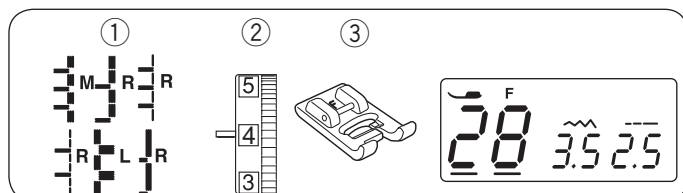
Jehlu nechte začíšťovat přeloženou hranu, vytvářejte hranu se zvlněným okrajem.

- ① Jehla
- ② Záhyb

Pokud šijete řady lasturových stehů, rozmíst'ujte je alespoň 1.5 cm (5/8") od sebe.

Lasturový steh lze šít i na úplety, lehké hedvábné či bavlněné látky ve všech směrech.





Aplikace

- ① Vzor stehu: 28
 ② Napětí horní nitě: 1 až 4
 ③ Přítlačná patka: patka pro saténový steh F
 * Vzory stehů 29, 30, 31, 32 a 33 lze také použít.

Umístěte aplikaci na látku a přistehujte ji nebo přišpendlete. Spusťte jehlu do látky podél vnější hrany aplikace. Šijte, zatímco vedete látku tak, aby jehla procházela vždy přes vnější hranu aplikace, viz obrázek.

- ① Aplikace
 ② Vnější hrana

Při otáčení ostrého rohu zastavte stroj s jehlou v látce u vnější hrany aplikace (viz strana 12). Zdvihněte patku a otočte látkou kolem jehly pro změnu směru šití.

• Upravení šířky stehu

Zvolte vzor 28.

Stiskněte tlačítko módu ③ dokud se kurzor ④ neobjeví pod hodnotou šířky stehu.

Stiskněte “-” na tlačítku změny hodnoty ⑤ pro snížení šířky stehu ⑦.

Stiskněte “+” na tlačítku změny hodnoty ⑤ pro zvýšení šířky stehu ⑧.

③ Tlačítko módu

④ Kurzor

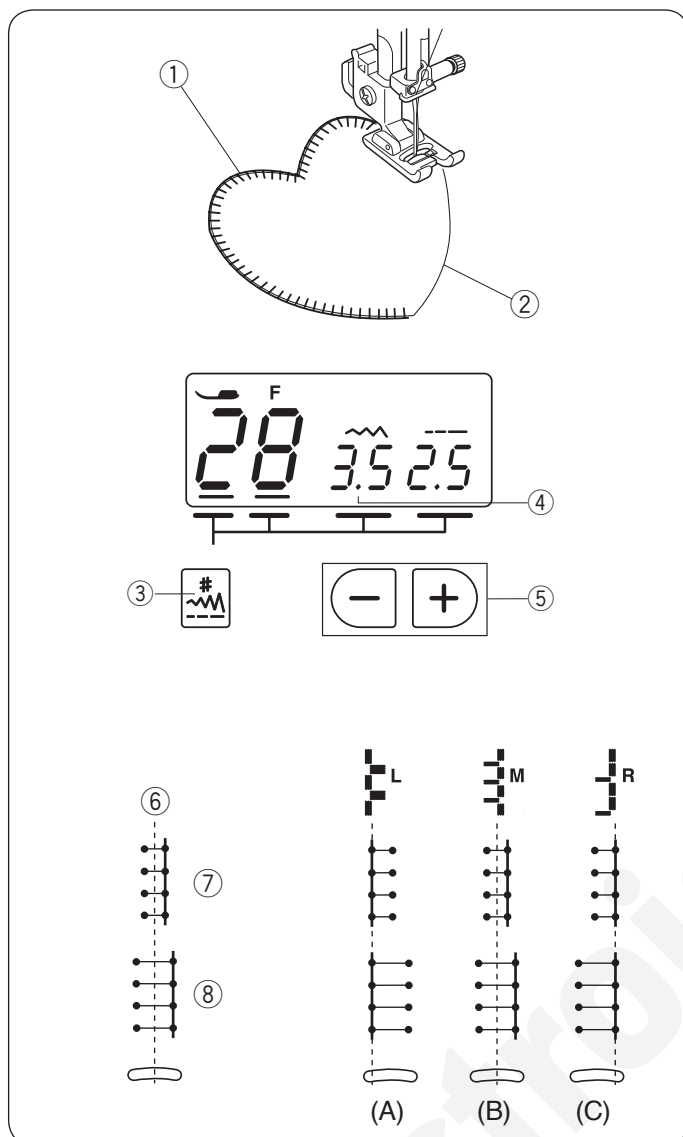
⑤ Tlačítko nastavení hodnoty

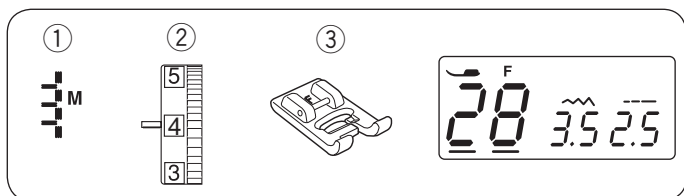
Šířka stehu se bude měnit rovnoměrně s ohledem na středovou polohu jehly ⑥.

(A) Vzor stehu 32 má fixní polohu jehly při šití vlevo. Pokud změníte šířku stehu, změní se poloha jehly při šití vpravo.

(B) Vzor stehu 28 má fixní středovou polohu jehly při šití. Steh se bude měnit symetricky.

(C) Vzory stehů 29, 30, 31 a 33 mají fixní pravou polohu jehly při šití. Pokud změníte šířku stehu, změní se levá poloha jehly.





Třepení

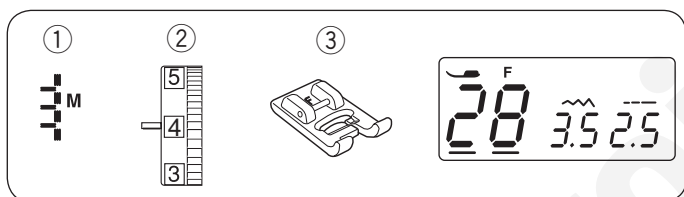
- ① Vzor stehu: 28
- ② Napětí horní nitě: 1 až 4
- ③ Přítlačná patka: patka pro saténový steh F

Třepení dodá speciální efekt například ubrusům a šálům. Zvolte pevnou, tkanou látku, jako je ubrusovina, u které je snadné párat jednotlivé nitě.

- ① Opatrně nastříhnete látku po nitce. Vypárejte jednu řadu vláknů nebo nitě v místě, odkud chcete začít třepení.

- ② Ušijte levou stranu tak, aby stehy po pravé ruce procházely vytvořenou mezerou.

- ③ Vypárejte všechny zbývající nitě od stehů ke kraji a vytvořte tak roztřepený okraj.



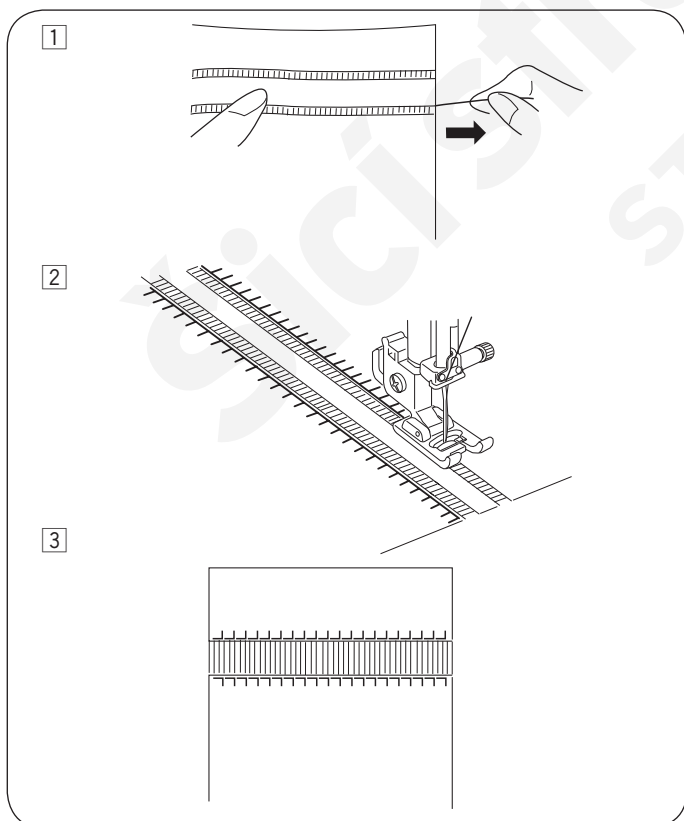
Ažurový steh

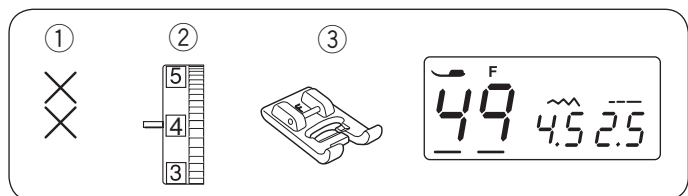
- ① Vzor stehu: 28
- ② Napětí horní nitě: 1 až 4
- ③ Přítlačná patka: patka pro saténový steh F

U ažurového stehu se používá stejná technika a vzor, jako při ozdobném třepení. Zvolte pevnou tkanou látku, jako je lůžkovina, u které je snadné párat jednotlivé nitky.

- ① Opatrně nastříhnete látku po nitce. Určete si šířku ažurového stehu a vypárejte nit po celé šíři na každém konci.
- ② Ušijte levou stranu, ved'te látku tak, aby stehy vpravo procházely vytvořenou mezerou. Po došití levé strany otočte látkou o 180°. Došijte i druhou stranu.

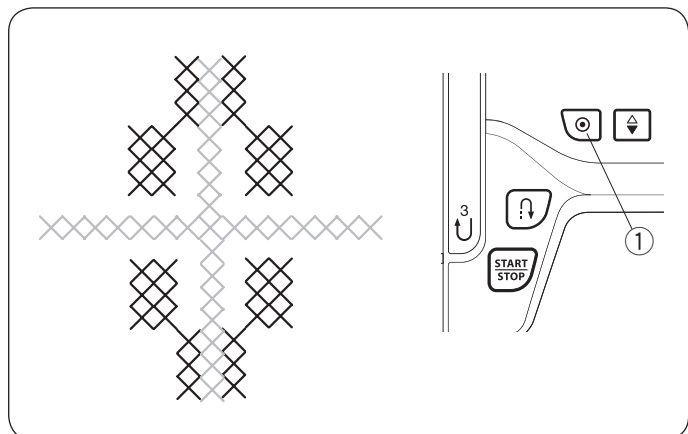
- ③ Vypárejte jednotlivé nitě po celé šíři mezi řadami stehů, dle obrázku.





Křížkový steh

- ① Vzor stehu: 49
- ② Napětí horní nitě: 3 až 6
- ③ Přítlačná patka: patka pro saténový steh F



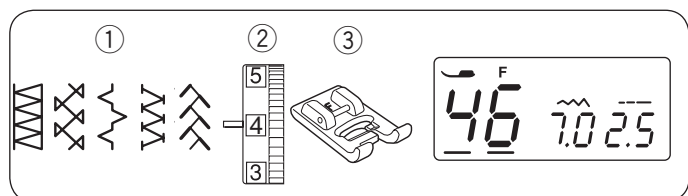
Pomocí tohoto stehu můžete vytvářet vzory křížkovým stehem v polovičním čase proti ručnímu šití.

Použijte hustě tkanou látku, jako je lůžkovina nebo vlněný flanel. Pokud budete šít lehký materiál, použijte podkladový materiál nebo odtrhací výztuhu.

Šijte směrem od středu vzoru ven.

Pokud stisknete tlačítko auto-lock před zahájením šití, stroj ušije jeden křížkový steh a automaticky se zastaví.

- ① Auto-lock tlačítko



Fagotový steh

- ① Vzor stehu: 46
- ② Napětí horní nitě: 3 až 6
- ③ Přítlačná patka: patka pro saténový steh F

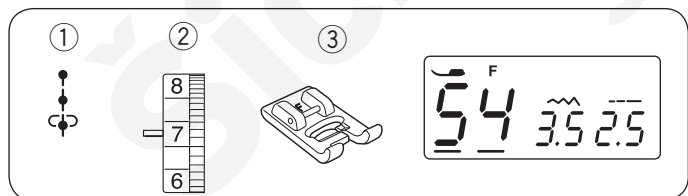
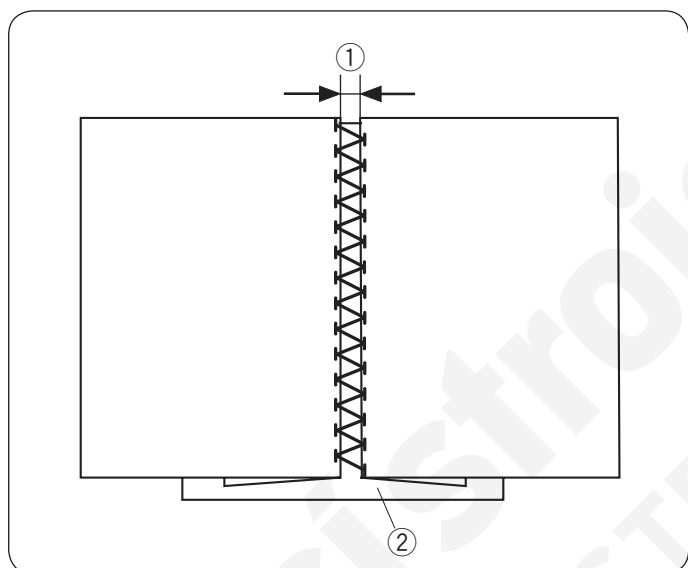
* Vzory stehů 14, 42, 43 a 62 lze taky použít.

Použijte tyto stehy pro sešití dvou částí látek a vytvoření vzhledu otevřené práce.

Založte hranu každé látky o 1.5 cm (5/8") a přežehlete. Přišpendlete obě látky k papíru nebo odtrhací výztuze 0.3–0.4 cm (1/8") od sebe.

Šijte pomalu, ved'te látku tak, aby jehla zachytávala přeložené hrany obou látek. Po dokončení šití odtrhněte papír.

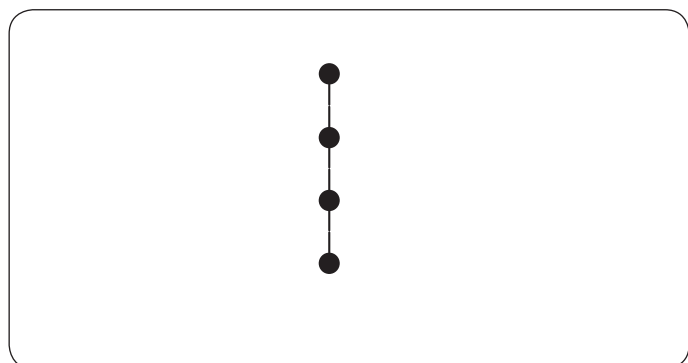
- ① 0.3–0.4 cm (1/8")
- ② papír

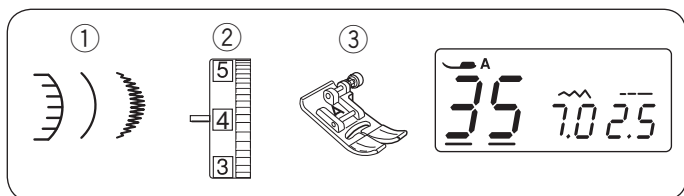


Francouzské uzlíky

- ① Vzor stehu: 54
- ② Napětí horní nitě: 5 až 8
- ③ Přítlačná patka: patka pro saténový steh F

Při šití přitáhněte napětí horní nitě na 5-8.





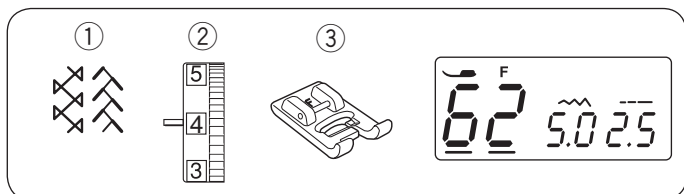
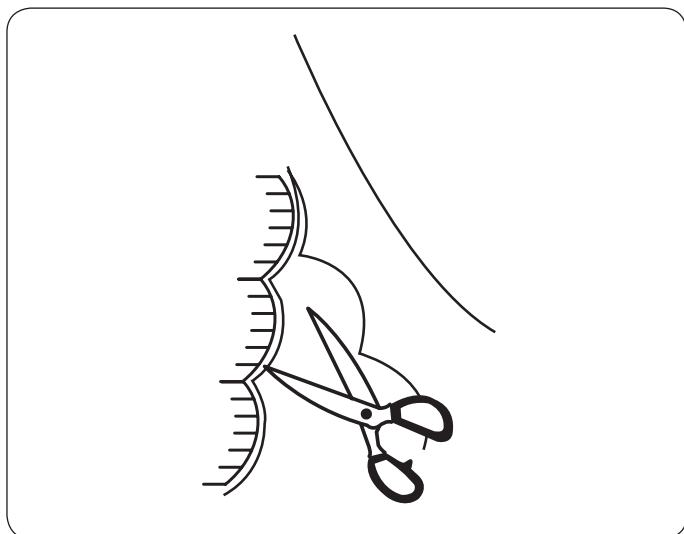
Vroubkování

- ① Vzor stehu: 35
- ② Napětí horní nitě: 3 až 6
- ③ Přítlačná patka: cikcak patka A

* Vzory stehů 45 a 71 lze také použít.

Stehy šijte zhruba 1 cm (3/8") uvnitř hrany látky.

Po došití odstříhnete přesahující látku dle obrázku. Postupujte opatrně, ať nedojde k poškození stehů.



Nabírání

- ① Vzor stehu: 62 nebo 42
- ② Napětí horní nitě: 3 až 6
- ③ Přítlačná patka: patka pro saténový steh F

Nabírání je jemná dekorativní úprava oděvů, používá se například na dětské oblečení, dámské halenky, apod.

Použijte lehký materiál, jako je batist, gingham apod. Ustříhnete látku třikrát širší, než je plánovaná konečná šíře projektu.

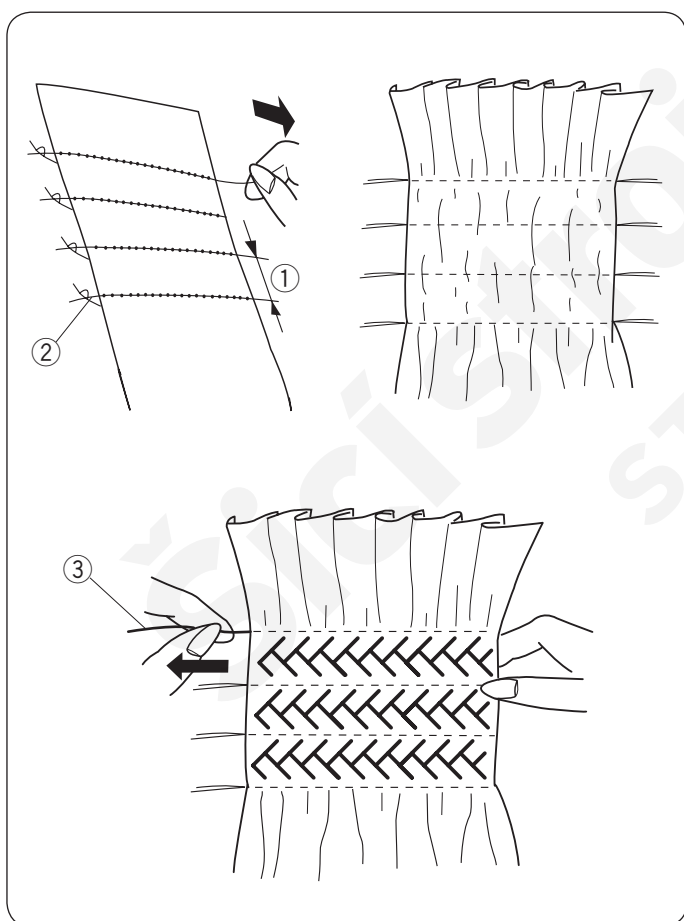
Zvolte rovný steh, nastavte délku stehu na "5.0" a uvolněte napětí horní nitě.

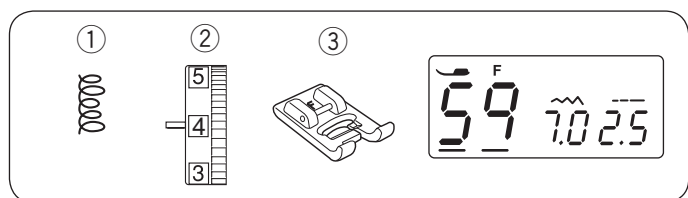
Ušijte řady rovných stehů 1 cm (3/8") od sebe napříč místem, kterou chcete nabírat. Svažte nitě podél jednoho konce. Na druhém konci zatáhněte za spodní nitě a rovnoměrně rozmístěte nabírání.

- ① 1 cm (3/8")
- ② Svázané nitě

Nastavte napětí nitě na 3–6 a zvolte vzor stehu pro nabírání. Ušijte nabírací vzor mezi řadami rovných stehů. Vypárejte původní řady rovných stehů.

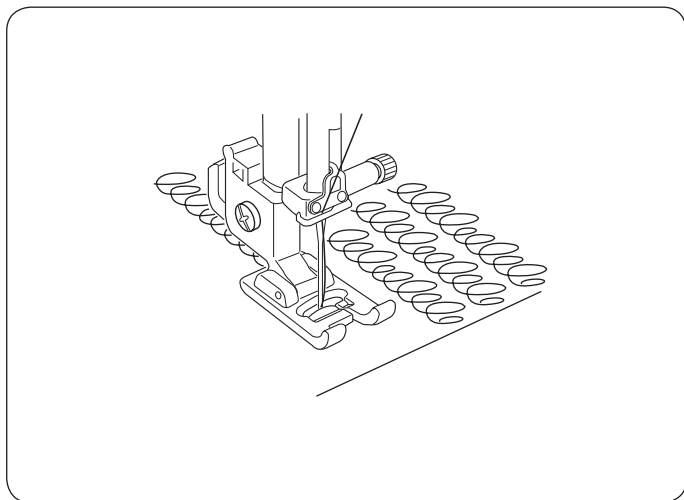
- ③ Rovný steh



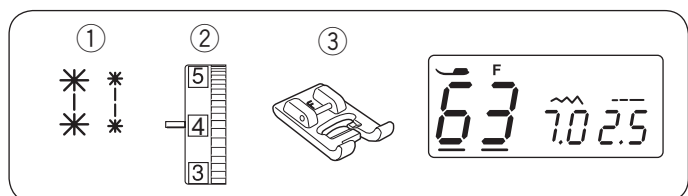


Prošivací steh

- ① Vzor stehu: 59
- ② Napětí horní nitě: 3 až 6
- ③ Přítlačná patka: patka pro saténový steh F

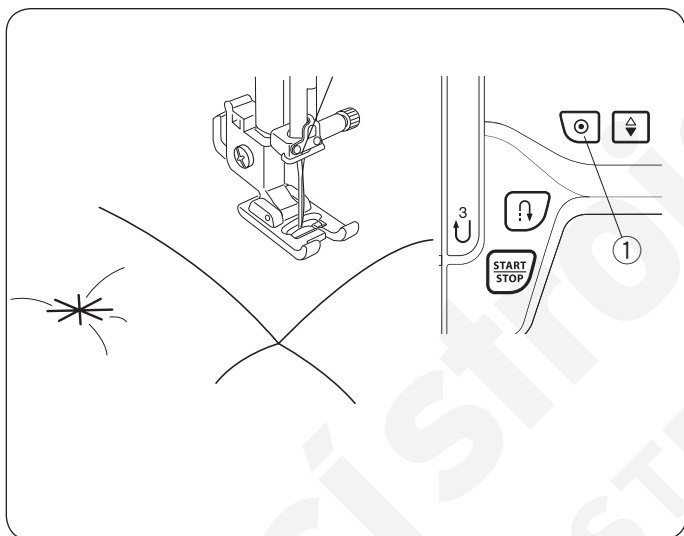


Předprogramovaný prošivací steh je rychlý a snadný způsob jak proquiltovat menší části. Mezi horní vrstvu (top) a spodní vrstvu vložte vyplňující vatelín.



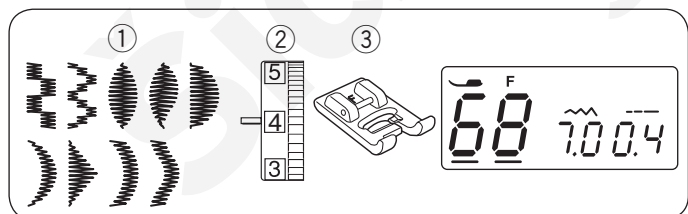
Svorkový steh

- ① Vzor stehu: 63 nebo 64
- ② Napětí horní nitě: 3 až 6
- ③ Přítlačná patka: patka pro saténový steh F



Můžete jednoduše spojit vrstvy quiltu s použitím svorkových stehů. Zvolte steh svorkových stehů. Stiskněte tlačítko auto-lock. Začněte šít. Stroj ušije svorkový steh, zapošíje a automaticky se zastaví.

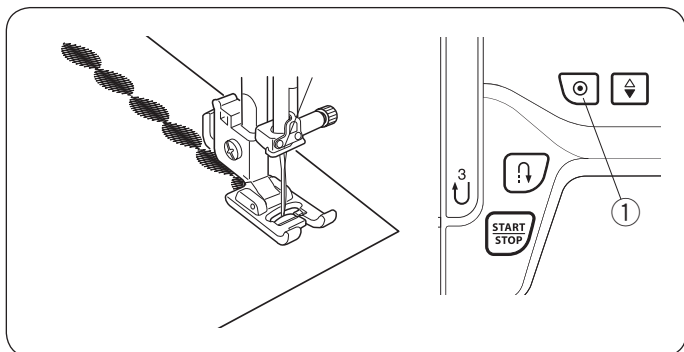
- ① Auto-lock tlačítko



Saténové stehy

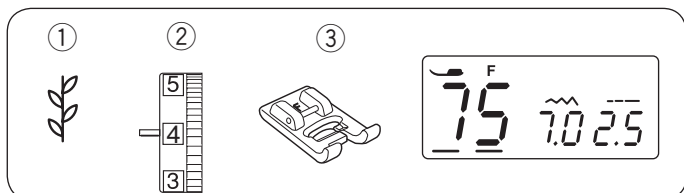
- ① Vzor stehu: 68
- ② Napětí horní nitě: 1 až 4
- ③ Přítlačná patka: patka pro saténový steh F

* Vzory stehů 66, 67, 69–74 lze také použít.



Pro lepší výsledek šití je dobré použít výztuhu na rubovou stranu látky, pokud šijete strečové materiály. Stiskněte tlačítko auto-lock pro zakončení vzoru.

- ① Auto-lock tlačítko

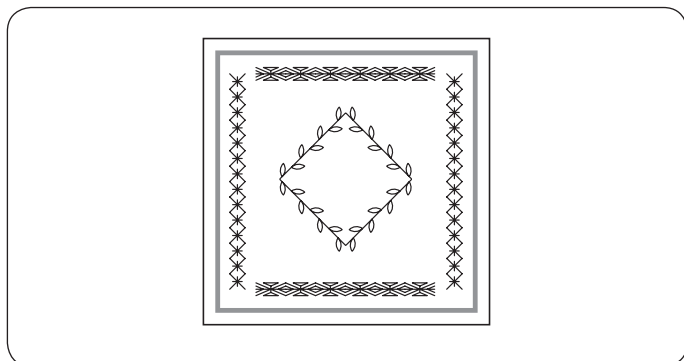


Dekorativní stehy

- ① Vzor stehu: 75
- ② Napětí horní nitě: 3 až 6
- ③ Přítlačná patka: patka pro saténový steh F

* Vzory stehů 76 až 99 lze také použít.

Pro nejlepší výsledek šití pečlivě srovnejte a ved'te látku při šití dekorativních stehů. V případě potřeby použijte odtrhací výztuhu.



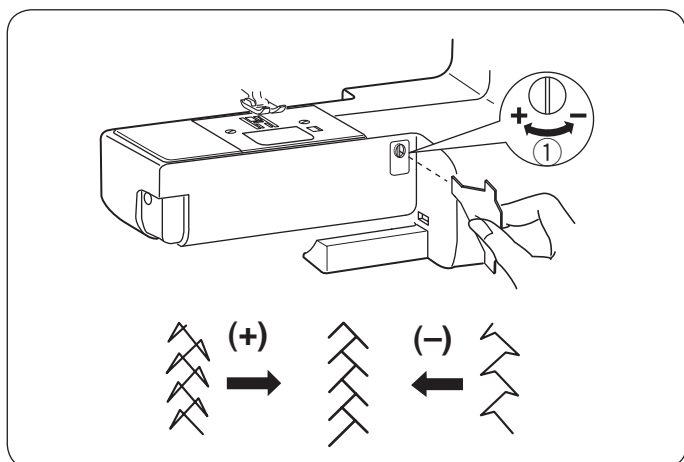
Úprava nepravidelných stehů

Výsledek šití může u strečových vzorů záviset na podmínkách šití, jako jsou rychlost šití, druh látky, počet vrstev apod. Pokud jsou strečové vzory deformované, upravte je otočením kolečka pro vyrovnání podávání - použijte šroubovák.

Pokud je vzor stažený, otočte kolečkem směrem ke znaménku "+".

Pokud je vzor uvolněný, otočte kolečkem směrem ke znaménku "-".

- ① Kolečko pro vyrovnání podávání



PÉČE A ÚDRŽBA

Čištění dráhy chapače a podavače



Varování:

Před čištěním vypněte hlavní vypínač stroje a odpojte přívodní kabel. Nerozebírejte stroj jiným způsobem, než je popsáno v tomto návodu.



Upozornění:

Neuchovávejte stroj v místech s vysokou vlhkostí, v blízkosti radiátorů nebo na přímém slunci. Ukládejte jej na tmavé a suché místo.

Poznámka:

Vnější části stroje čistěte měkkým hadříkem a neutrálním mydlovým čističem.

Stiskněte tlačítko jehla nahoře/dole pro zdvih jehly, vypněte hlavní vypínač stroje a odpojte přívodní kabel ze sítě. Odstraňte jehlu a přítlačnou patku. Odstraňte plastový kryt cívkového pouzdra posunutím tlačítka pro uvolnění krytu doprava. Vyjměte cívku. Očistěte cívkové pouzdro (můžete použít i vysavač.)

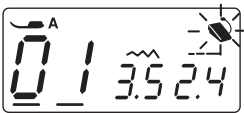

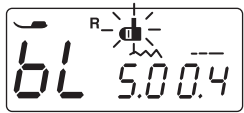
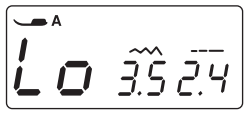

- 1 Odstraňte šroubky na stehové desce pomocí šroubováku, který je součástí příslušenství stroje. Odstraňte stehovou desku.
 - 1 Šroubek
 - 2 Stehová deska
- 2 Zdvihněte cívkové pouzdro a vyjměte jej.
 - 3 Cívkové pouzdro
- 3 Očistěte cívkové pouzdro kartáčkem.
 - 4 Kartáček
- 4 Očistěte podávací zoubky a chapač kartáčkem.
 - 5 Podavač
 - 6 Chapač
- 5 Očistěte dráhu chapače suchým hadříkem. Můžete použít i vysavač.

Vložení cívkového pouzdra

- 1 Vložte cívkové pouzdro zpět tak, aby byl výčnělek i zářez v dráze chapače.
 - 1 Cívkové pouzdro
 - 2 Výčnělek
 - 3 Zářez
- 2 Nasadte zpět stehovou desku a připevněte ji šroubky. Po vyčištění stroje nasadte zpět jehlu i přítlačnou patku.
 - 4 Stehová deska
 - 5 Šroubky

Problémy a varovné signály

Pokud se ozve zvukové upozornění a na LCD obrazovce se objeví varovná ikonka, postupujte následovně:

Varovná ikonka	Příčina	Řešení
	1. Tlačítko start/stop bylo stisknuto, když je připojen pedál. 2. Pedál nefunguje. (Ikonka pedálu stále bliká.)	Odpojte pedál. Kontaktujte servisní místo nebo svého prodejce.
	Navíjecí hřídel cívek je posunuta doprava.	Posuňte navíječ doleva do režimu běžného šití.
	Stroj se zastaví, pokud bylo zahájeno šití knoflíkové dírky bez spuštění knoflíkové páčky.	Spust'te knoflíkovou páčku a začněte znovu šít.
	Stroj byl spuštěn po vypnutí z důvodu přetížení.	Počkejte alespoň 15 vteřin do dalšího startu. Vypněte hlavní vypínač stroje. Odstraňte zamotané nitě v nitěvé páce, chapači.
(E1-E7) 	Stroj nefunguje správně z důvodu chyby v řídící jednotce.	Kontaktujte servisní místo nebo svého prodejce.

Zvukový signál	Zvukové upozornění během:
pip	Běžná operace.
pip-pip-pip	Neplatná operaci nebo závada.
píp	E1-E7 chyba.
pip pi-pi-pi-píp	Knoflíková dírka je dokončena.

Není nestandardní, pokud ze stroje vychází slabé hučení. LCD displej se může po několika hodinách práce zahřát.

Problémy při šití

Problém	Příčina	Řešení
Jehla se láme.	<ol style="list-style-type: none"> 1. Horní nit není správně navlečena. 2. Napětí horní nitě je příliš vysoké. 3. Jehla je tupá nebo ohnutá. 4. Jehla není správně nasazena. 5. Spodní a horní nit nebyly před zahájením šití položeny dozadu za a pod přitlačnou patkou. 6. Nit je buď příliš tenká, nebo příliš silná pro použitou jehlu. 	<p>Strana 17 Strana 10-11 Strana 13 Strana 13 Strana 20</p> <p>Strana 13</p>
Spodní nit se trhá.	<ol style="list-style-type: none"> 1. Nit není správně navlečena v cívkovém pouzdru. 2. V cívkovém pouzdru se nahromadily nečistoty. 3. Cívka je poškozená a neotáčí se hladce. 4. Nit je na cívce navinuta volně. 	<p>Strana 16 Strana 51 Vyměňte cívku. Strana 15</p>
Jehla se láme.	<ol style="list-style-type: none"> 1. Jehla není správně nasazena. 2. Šroubek jehelní svorky je uvolněný. 3. Po došití nebyly nitě vytaženy dozadu za patku. 4. Jehla je příliš tenká pro šitý materiál. 5. Není použita správná přitlačná patka. 	<p>Strana 13 Strana 13 Strana 20 Strana 13 Vyměňte patku.</p>
Stehy vynechávají	<ol style="list-style-type: none"> 1. Jehla není správně nasazena, je tupá nebo ohnutá. 2. Jehly a/nebo nitě jsou nevhodné pro šitý materiál. 3. Není použita správná jehla pro strečový nebo velmi jemný materiál. 4. Horní nit není správně navlečena. 5. Je použita nekvalitní jehla. 	<p>Strana 13 Strana 13 Použijte jehlu na pružný steh. Strana 17 Vyměňte jehlu.</p>
Švy se krčí	<ol style="list-style-type: none"> 1. Napětí horní nitě je příliš vysoké. 2. Horní nit není správně navlečena. 3. Jehla je příliš silná pro šitý materiál. 4. Je nastaven příliš dlouhý steh. 5. Není použita výztuha pro jemný materiál. 	<p>Strana 10-11 Strana 17 Strana 13 Snižte délku stehu. Použijte výztuhu.</p>
Látka není hladce podávána	<ol style="list-style-type: none"> 1. V podavači se zachytily nitě. 2. Stehy jsou příliš jemné. 3. Podavač nebyl zdvižen po ukončení šití s deaktivovaným podavačem. 	<p>Strana 51 Zvyšte délku stehu. Strana 12</p>
Smyčky se tvoří na švu	<ol style="list-style-type: none"> 1. Napětí horní nitě není správně nastaveno. 2. Jehla je příliš silná nebo příliš tenká pro šitý materiál. 	<p>Strana 10-11 Strana 13</p>
Stroj nefunguje	<ol style="list-style-type: none"> 1. Stroj není zapojen v síti. 2. V dráze chapače se zachytily nitě. 3. Hřídel navíječe není posuta doleva pro režim běžného šití. 	<p>Strana 5 Strana 51 Strana 15</p>
Knoflíková dírka není správně ušita	<ol style="list-style-type: none"> 1. Nastavená hustota stehu není vhodná pro šitý materiál. 2. Nebyla použita výztuha pro jemný nebo syntetický materiál. 3. Není spuštěna knoflíková páčka. 	<p>Strana 31 Použijte výztuhu. Strana 30</p>
Stroj je hlučný	<ol style="list-style-type: none"> 1. V dráze chapače se zachytily nitě. 2. V chapači nebo v cívkovém pouzdru se nahromadily nečistoty. 	<p>Strana 51 Strana 51</p>

Tabulka stehů

00	01	02	03	04	05	06	07	08	09	10	11	12	13	14
15	16	17	18	19	20	21	22	23	24	25	26	27	28	29
30	31	32	33	34	35	36	37	38	39	40	41	42	43	44
45	46	47	48	49	50	51	52	53	54	55	56	57	58	59
60	61	62	63	64	65	66	67	68	69	70	71	72	73	74
75	76	77	78	79	80	81	82	83	84	85	86	87	88	89
90	91	92	93	94	95	96	97	98	99					