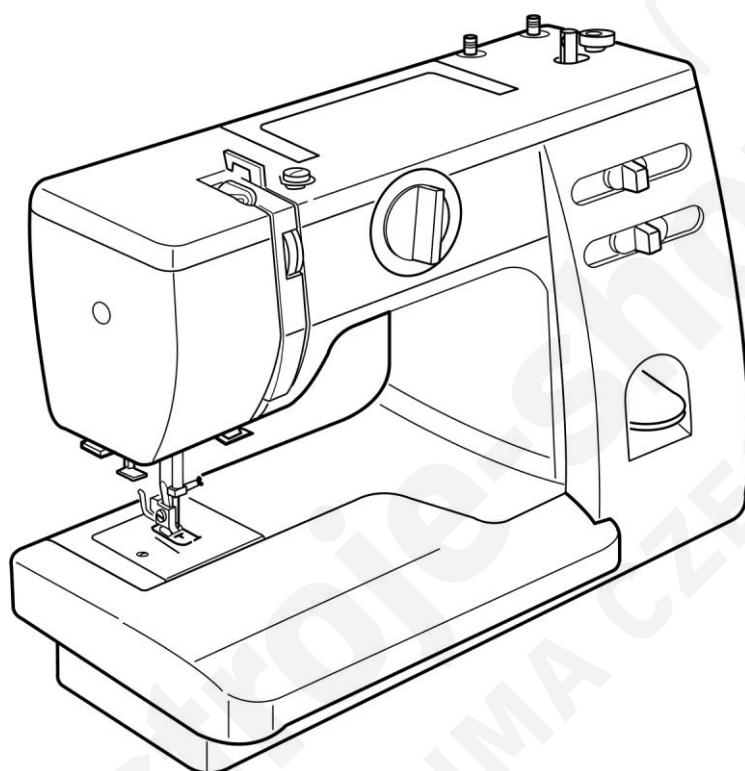


**JANOME**

## **Návod na obsluhu**



**JANOME**

**Model 415**

## **Bezpečnostné pokyny.**

Váš stroj je navrhnutý pre šitie v domácnosti. Pred použitím stroja si pozorne prečítajte tento návod na použitie.

### **NEBEZPEČIE – ako znížiť nebezpečie elektrického šoku:**

- 1) Stroj by nemal byť zapnutý, keď s ním nepracujete. Po ukončení práce stroj vždy vypnite. Stroj vypnite aj pred jeho čistením.
- 2) Nedotýkajte sa stroja ak vám spadol do vody, alebo ak sa vám na stroj voda vyliala. Okamžite stroj odpojte od elektrickej energie.
- 3) Nadávajte stroj na miesta, kde hrozí nebezpečie, že by mohol spadnúť do vody. Dávajte pozor aby sa do stroja nedostala voda a ani žiadna iná tekutina.

### **POZOR – ako znížiť nebezpečie spálenia, elektrického šoku alebo poranenia osôb:**

- 1) Nedovoľte aby bol stroj používaný ako hračka. Buďte opatrný ak stroj používate v blízkosti detí.
- 2) Používajte stroj len na ten účel, ktorý je popísaný v návode a používajte len tie prídavné zariadenia a aparáty, ktoré sú doporučené v tomto návode.
- 3) Nikdy nepoužívajte stroj ak je poškodený prírodný el. kábel, alebo koncovka. Taktiež stroj nepoužívajte ak nepracuje tak ako by mal, ak spadol do vody, alebo bol nejakým iným spôsobom poškodený. V týchto prípadoch zanešajte stroj svojmu autorizovanému predajcovi alebo mechanikovi, aby stroj opravil.
- 4) Nikdy stroj nepoužívajte s upchatými ventilačnými otvormi. Snažte sa tieto otvory a spúšťací pedál udržiavať čisté, bez nánosov prachu, zvyšku nití a látok.
- 5) Do ventilačných otvorov nič nevsúvajte.
- 6) Nepoužívajte stroj vo vonkajšom prostredí.
- 7) Nepoužívajte stroj v prostredí, kde sa rozstrekujú aerosóly.
- 8) Pred odpojením stroja z el. siete otočte všetkými kontrolkami do polohy „0“.
- 9) Nevypínajte stroj ťahaním za prírodný kábel, ale vytiahnite zástrčku zo zásuvky.
- 10) Nedávajte prsty k pohyblivým častiam stroja. Obzvlášť buďte opatrný v blízkosti ihly.
- 11) Vždy používajte správnu a nepoškodenú stehovú platničku. Používajte správnu ihlu.
- 12) Nepoužívajte ohnuté ihly.
- 13) Netahajte alebo netlačte materiál pri šití.
- 14) Pri akejkoľvek práci ako napr. návlek nite, výmena ihly, výmena spodnej cievky, alebo prítlačnej pätky vypnite stroj do pozície „0“.
- 15) Vždy vypnite stroj pri výmene krytov, mazaní, opravách a zoradovaní stroja.
- 16) Vždy používajte predpísané napájacie napätie 230V / 50Hz.

## **Dodržiujte tieto pokyny.**

### **Dôležité:**

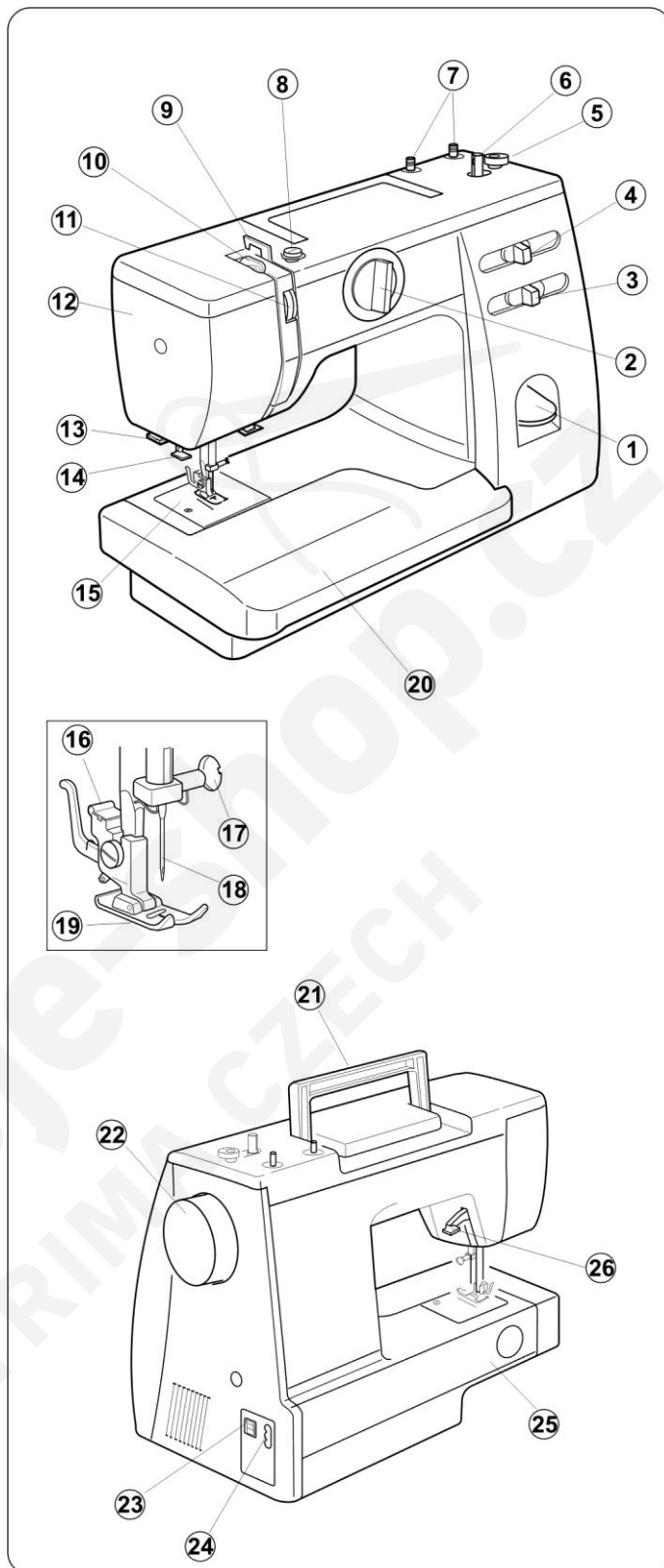
Uchovávajte a používajte stroj v bezpečnej vzdialenosti od zdrojov statickej elektriny, od zdrojov tepla, vlhka a priameho slnečného žiarenia.

# Obsah

Názvy dielov.....	4
Príprava na šitie .....	5
Štandardné príslušenstvo .....	5
Uloženie príslušenstva .....	5
Pripojenie stroja k elektrickej sieti .....	6
Inštrukcie pre obsluhu stroja .....	6
Nožný pedál.....	6
Zdvih prítlačnej pätky.....	7
Nasadenie a vybratie prítlačnej pätky.....	7
Výmena ihly .....	8
Kontrola ihly .....	8
Tabuľka kombinácií nití a ihiel .....	8
Nastavenie držiaku (kolíku) na niť .....	9
Vybratie a vloženie cievkového púzdra.....	9
Navíjanie spodnej nite na cievku.....	10
Návlek cievkového púzdra .....	10
Návlek stroja.....	11
Navliekač nite do ihly.....	12
Vytiahnutie spodnej nite.....	12
Nastavenie napätia hornej nite.....	13
1) Voľba správneho napätia .....	13
2) Napätie je príliš dotiahnuté .....	13
3) Napätie je príliš povolené .....	13
Voľba programov. ....	14
Dĺžka stehu .....	14
Šírka stehu .....	14
Spätný chod .....	15
Spustenie podávania (zúbkov) dolu.....	15
Základy šitia .....	16
Rovný steh.....	16
Zmena smeru šitia .....	16
Vodiace rysky.....	17
Variabilná poloha ihly.....	17
Steh cik-cak (klukatý steh) .....	18
Úžitkové stehy .....	18
Obnitkovanie .....	18
Trikotový steh (viaczápichový cik-cak).....	19
Overlockový steh (pletený steh).....	19
Rovný strečový steh (trojitý steh) .....	20
Prišívanie gombíkov.....	21
Šitie gombíkovej dierky .....	22
Prišívanie zipsu .....	23
Lemovanie slepým stehom.....	24
Rolovanie okraja látky .....	25
Dekoratívne stehy.....	26
Mušličkovanie .....	26
Pružné stehy .....	26
Riasenie látky .....	27
Spojovací steh .....	27
Aplikácie .....	28
Spájanie materiálov .....	28
Údržba stroja .....	29
Vybratie a založenie chapačovej dráhy .....	29
Čistenie podávania (zúbkov).....	29
Mazanie stroja .....	30
Osvetlenie.....	30
Závady a ich odstránenie .....	31

## Názvy dielov

- 1) Spätný chod
- 2) Voľba programov
- 3) Regulácia šírky stehu
- 4) Regulácia dĺžky stehu
- 5) Stopka navíjača nite cievky
- 6) Navíjač cievky spodnej nite
- 7) Držiaky nití
- 8) Vodič nite pre navíjanie nite
- 9) Vodič nite
- 10) Tiahlo nite
- 11) Regulácia napätia hornej nite
- 12) Bočný kryt
- 13) Orez nite
- 14) Navliekač nite do ihly
- 15) Stehová platnička
- 16) Držiak prítlačnej pätky
- 17) Skrutka držiaku ihly
- 18) Ihla
- 19) Prítlačná pätká
- 20) Oddeliteľná časť
- 21) Rukoväť
- 22) Ručné koleso (remenica)
- 23) Vypínač
- 24) Konektor pre prívodný kábel
- 25) Voľné rameno
- 26) Zdvih prítlačnej pätky



### Poznámka:

Vzhľad a špecifikácia sa môžu meniť bez predošlého upozornenia.

## Príprava na šitie

### Oddeliteľná časť

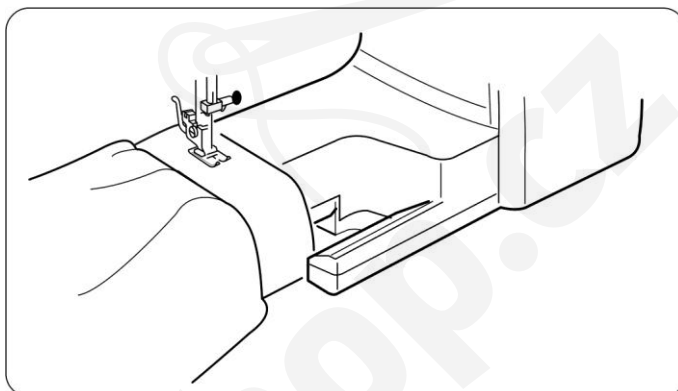
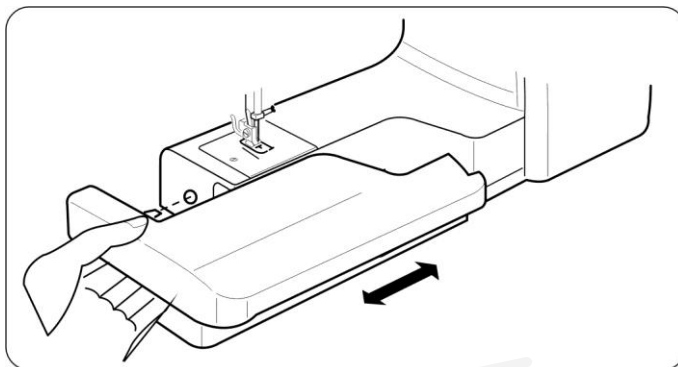
Oddeliteľná časť poskytuje väčšiu pracovnú plochu a ľahko sa odoberá z voľného ramena.

### Vysunutie oddeliteľnej časti

Vysuňte oddeliteľnú časť podľa obrázku.

### Nasadenie oddeliteľnej časti

Zatlačte oddeliteľnú časť tak, aby výstupok zapadol do otvoru na stroji.

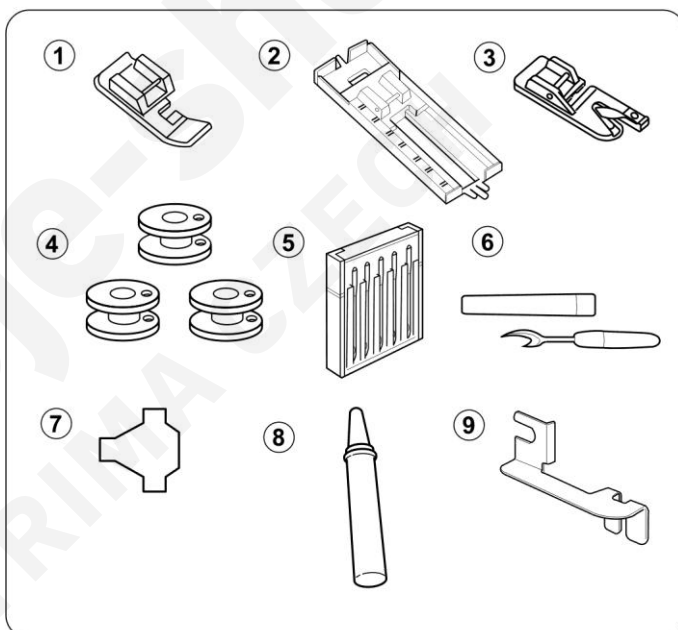


### Šitie s voľným ramenom

- šitie rukávov, nohavíc alebo iných trúbkovitých častí látky
- plátanie ponožiek, alebo prišívanie záplat kolien, lakťov, detského oblečenia

## Štandardné príslušenstvo

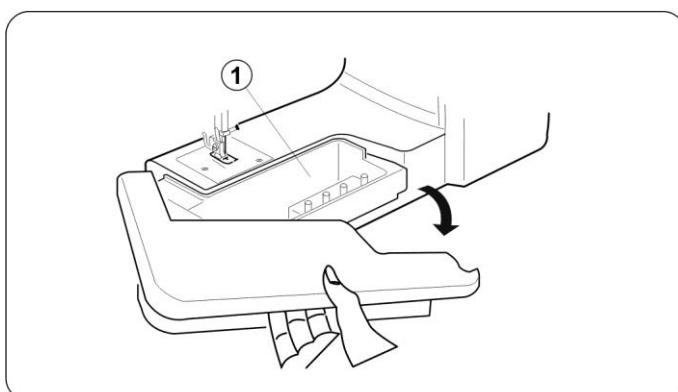
- ① Zipsová päťka
- ② Päťka pre šitie gombíkovej dierky
- ③ Lemovacia päťka
- ④ Cievky
- ⑤ Ihly
- ⑥ Páratko – malé
- ⑦ Skrutkovač
- ⑧ Olej
- ⑨ Vodítko lemu pre slepý steh



## Uloženie príslušenstva

Šijacie príslušenstvo je uložené v oddeliteľnej časti.

- ① Úložný priestor

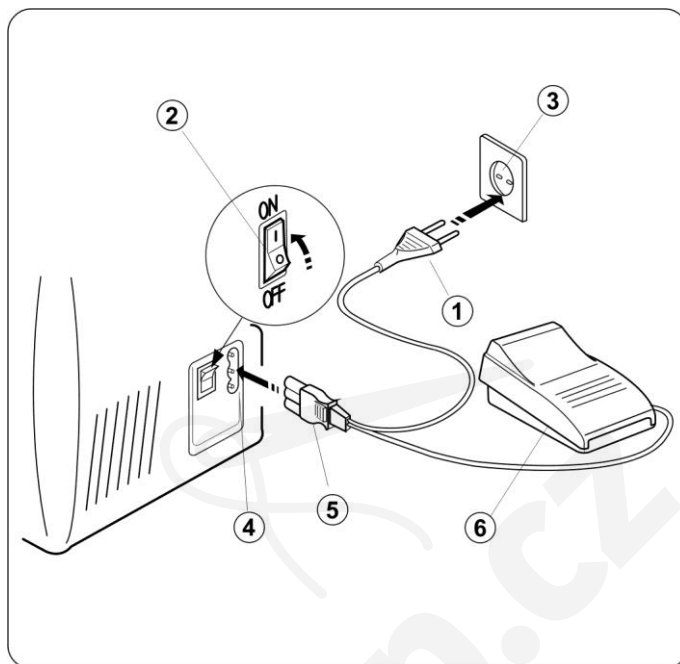


## Pripojenie stroja k elektrickej sieti

Predtým ako zapojíte stroj do el. siete sa uistite, že napätie v sieti vyhovuje vašemu stroju.

- 1) Prepnete vypínač do polohy „OFF“.
- 2) Zasuňte koncovku kábla do stroja.
- 3) Zasuňte druhú koncovku do el. siete.
- 4) Potom stroj zapnete do polohy „ON“.

- ① Zástrčka napájania
- ② Hlavný vypínač
- ③ Zásuvka el. siete
- ④ Zásuvka stroja
- ⑤ Zástrčka pedálu
- ⑥ Pedál



## Inštrukcie pre obsluhu stroja

Symbol „0“ na hlavnom vypínači indikuje pozíciu „OFF“. Pre prístroje s polarizovanou zástrčkou (jeden kolík širší ako druhý). Pre zníženie rizika elektrického šoku – táto zástrčka je určená pre zasunutie do polarizovanej zásuvky len jedným spôsobom. Pokiaľ sa nezasunie úplne do zásuvky obráťte zástrčku. Pokiaľ sa znovu nezasunie úplne, vyhľadajte elektrikára, aby namontoval potrebnú zásuvku.

V žiadnom prípade neupravujte zástrčku.

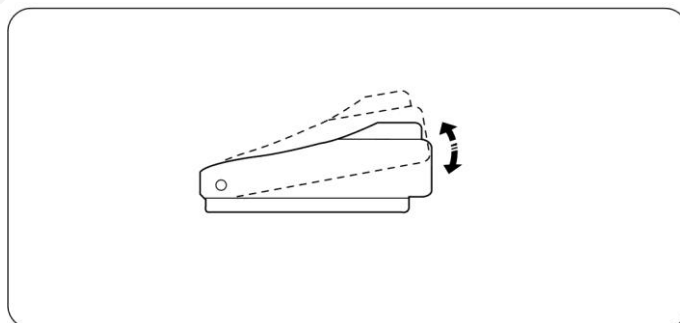
Pre stroj model 415 je používaný nožný pedál typ YC-482 alebo TJC-150.

## Nožný pedál

Rýchlosť šitia môžete regulovať nožným pedálom. Čím viac pedál zatláčate, tým rýchlejšie budete šiť.

### Upozornenie:

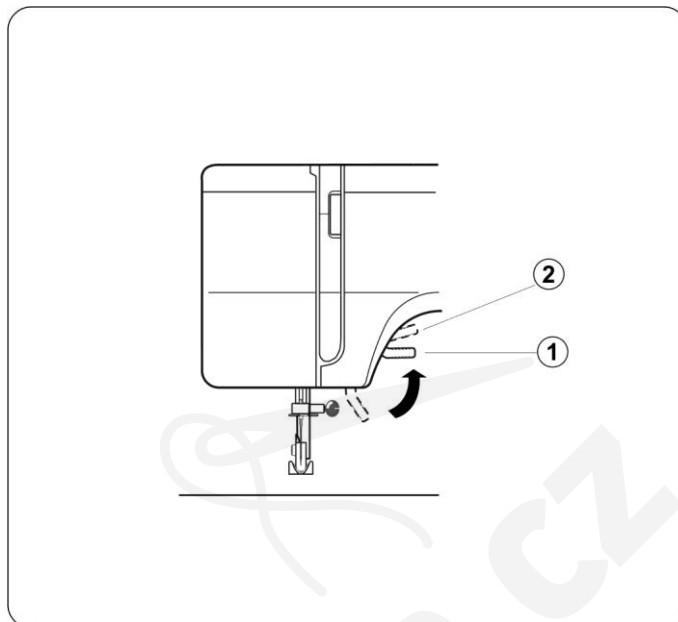
Nič neukladajte na pedál, aby stroj nezačal sám neočakávane šiť.



## Zdvih prítlačnej pätky

Pákou zdvihu prítlačnej pätky môžete zdvihnúť alebo spustiť prítlačnú pätku. Prítlačnú pätku môžete zdvihnúť ešte asi o 0,6 cm vyššie ako je jej konečný pevný bod, pre ľahšie umiestnenie látky pod pätku.

- ① Normálna konečná poloha
- ② Vyššia poloha



## Nasadenie a vybratie prítlačnej pätky

### Vybratie

Otočte ručným kolieskom a zdvihnite ihlu do najvyššej polohy.

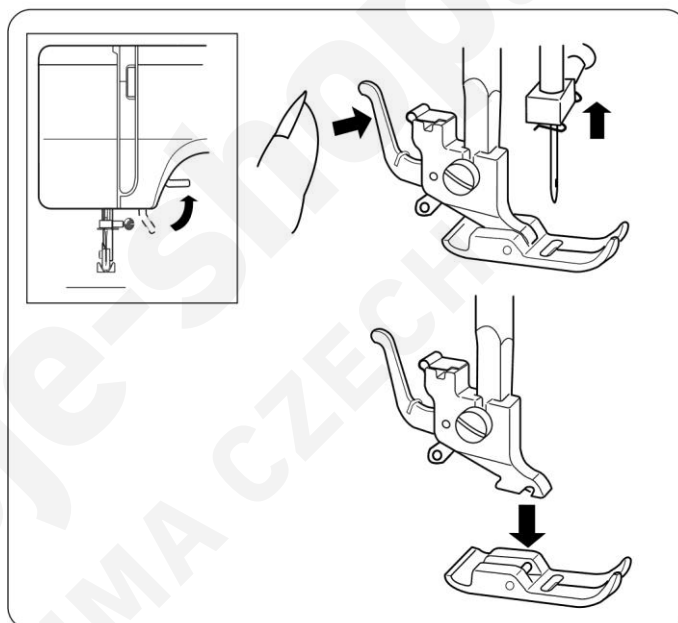
Zdvihnite prítlačnú pätku.

Zatlačte páčku v zadnej časti držiaku pätky.

Prítlačná pätku sa uvoľní a vypadne z držiaku.

### Nasadenie

Pätku umiestnite tak, aby bol spojovací kolík na pätku presne pod zárezom v držiaku pätky. Spustíte držiak pätky. Tým pripevníte pätku.



## Výmena ihly

Otočením ručného kolieska k sebe zdvihnete ihlu a spustíte prítlačnú pätku.

Povoľte skrutku svorky ihly otočením v proti smere hodinových ručičiek.

Vyberte ihlu z držiaku.

Vložte do držiaku novú ihlu s plôškou dozadu.

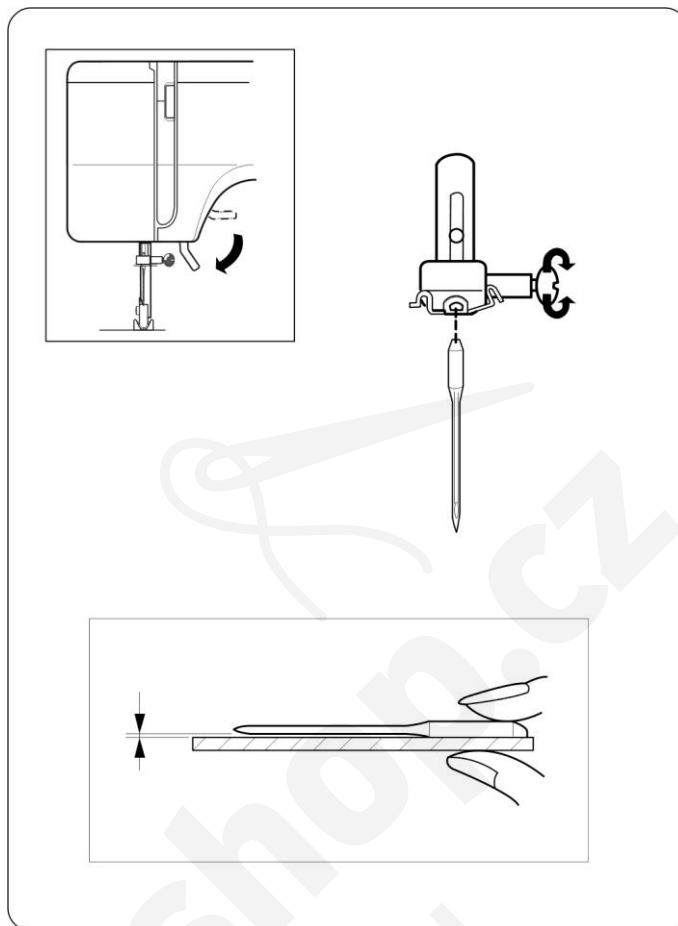
Keď vkladáte ihlu do držiaku, zatlačte ju čo najviac dohora a pevne dotiahnite skrutku ihlovej svorky.

- \* Pravidelne kontrolujte ihly, či nie sú ohnuté alebo tupé. V pleteninách a jemných hodvábných látkach sa často vyskytujú uzlíky, ktoré ihly ničia.

## Kontrola ihly

Pre kontrolu rovnosti ihly, položte ihlu plôškou dolu na nejakú plochú podložku (stehová platnička, sklo, atď.). Medzera medzi ihlou a podložkou by mala byť rovnaká po celej dĺžke.

Nikdy nepoužívajte tupú ihlu.



## Tabuľka kombinácií nití a ihiel

	Látka	Nite	Veľkosť ihly
Tenké	krep, voál, batist, organdin, žoržet, trikotáž	jemný hodváb jemná bavlna jemná syntetika jemný polyester opradený bavlnou	9/65 alebo 11/75
Stredne hrubé	plátno, bavlna, piket, serž, dvojité úplet	50 hodváb 50 - 80 bavlna 50 - 60 syntetika polyester opradený bavlnou	11/75 alebo 14/90
Hrubé	riflovina, tvíd, garbandin, kabátovina, závesová a poťahová látka	50 hodváb  40 - 50 bavlna 40 - 50 syntetika polyester opradený bavlnou	14/90  16/100

- \* Všeobecne platí pravidlo, že sa tenké materiály šijú tenkými ihlami a hrubé látky hrubými ihlami. Vždy si pred šitím vyskúšajte na kúsku látky, či ste si vybrali vhodnú niť a ihlu.
- \* Spodná a vrchná niť musí byť vždy rovnaká.
- \* Na šitie elastických, tenkých a syntetických materiálov používajte ihlu označenú modrou farbou, ktorá zabraňuje preskakovaniu stehu.
- \* Veľmi tenké materiály šite radšej cez tenký papier, tým zabránite prípadnému presekávaniu.

## Nastavenie držiaku (kolíku) na niť

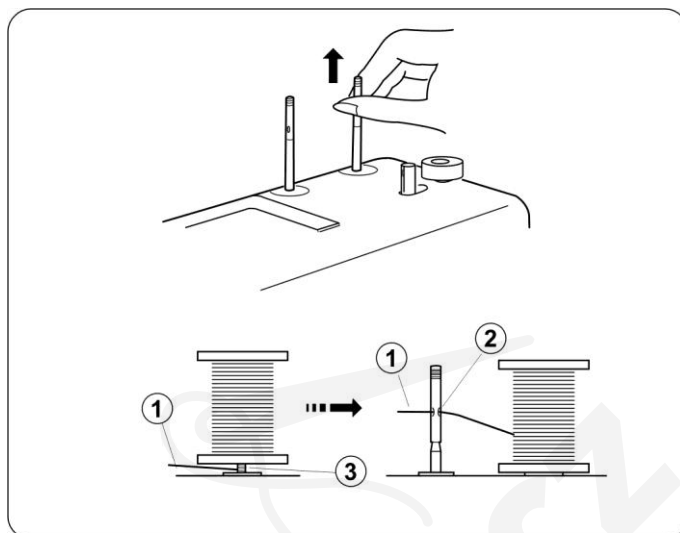
Kolíky na niť sa používajú pre správne držanie nite pri šití.

Pre použitie kolíky vytiahnite. Pre skladovanie kolíky zatlačte smerom dolu.

- ① Horná niť
- ② Dierka
- ③ Zamotanie

### Poznámka:

Pri použití nite ktorá má tendenciu sa zamotať okolo kolíku na niť, prevlečte niť cez dierku na druhom kolíku – pozri obr..



## Vybratie a vloženie cievkového púzdra

Otvorte kryt chapača.

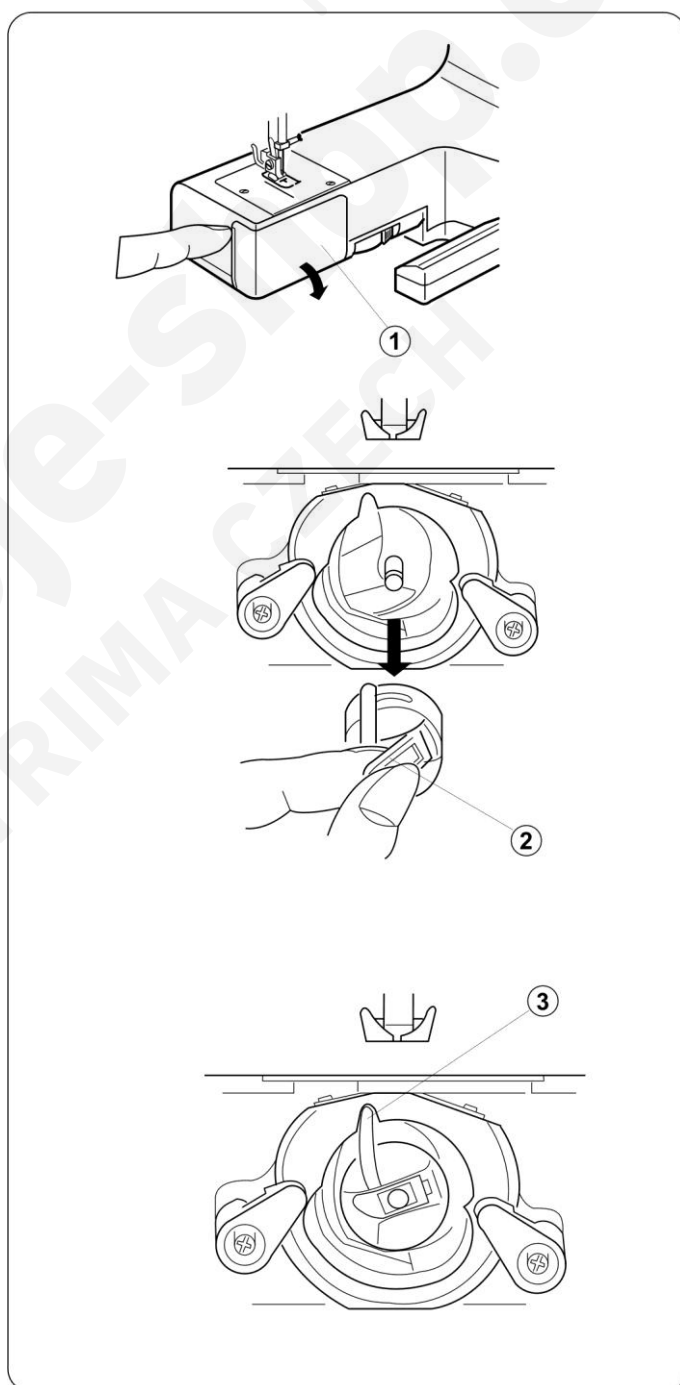
- ① Kryt chapača

Zodvihnite ihlu otáčaním ručného kolieska v smere k sebe. Uchopte púzdro za západku a vyberte ho.

- ② Západka

Pri vkladaní púzdra umiestnite vyčnievajúci prst púzdra do zárezu v chapačovej drážke.

- ③ Prst púzdra

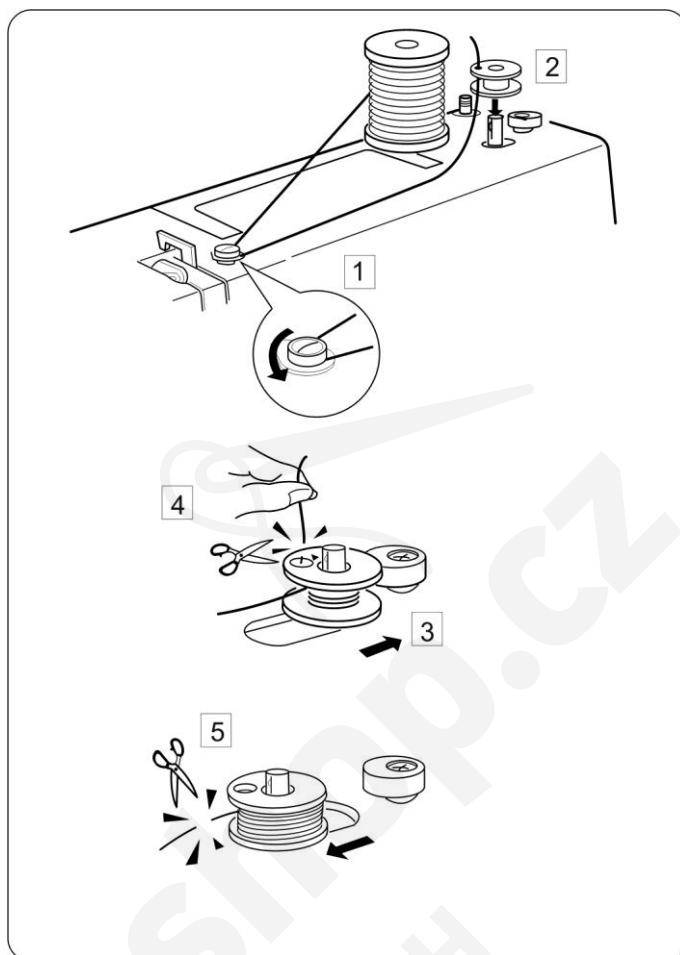


## Navíjanie spodnej nite na cievku

- 1) Vytiahnite niť zo špulky nite a ved'te ju okolo vodiča navíjania cievky.
- 2) Pretiahnite niť otvorom v cievke z vnútra smerom von. Nasad'te cievku do navíjača.
- 3) Zatlačte navíjač doprava.
- 4) Držte voľný koniec nite a zošliapnite pedál. Po niekoľkých navinutiach zastavte stroj a odstrihnite vyčnievajúci koniec nite čo najbližšie pri cievke.
- 5) Opäť zošliapnite pedál. Keď je cievka úplne navinutá, zastavte stroj. Vráťte navíjač do jeho pôvodnej polohy zatlačením doľava a odstrihnite niť.

### Poznámka:

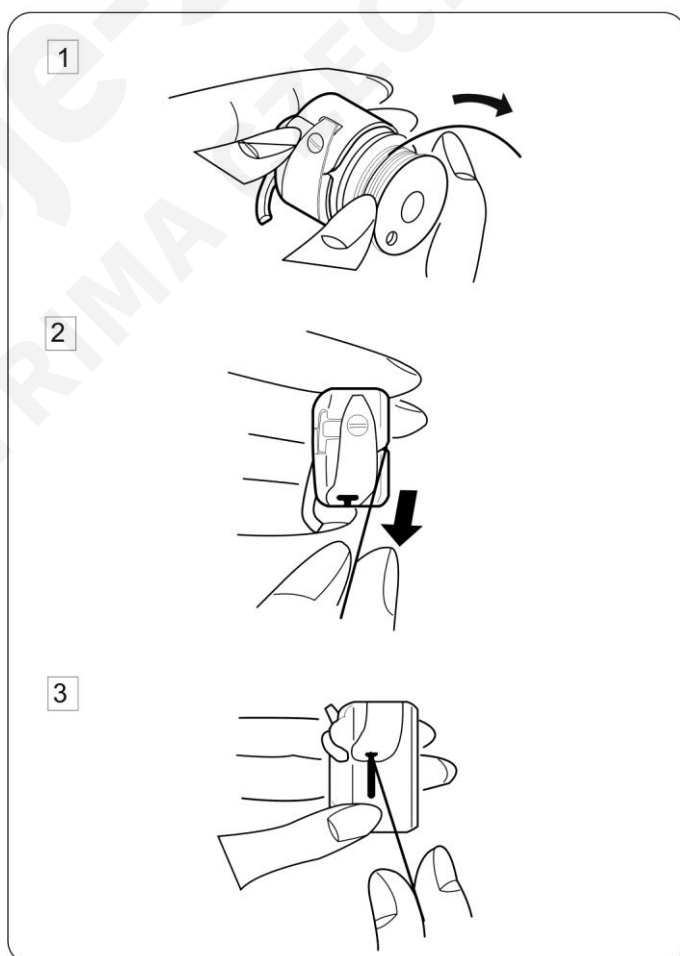
Keď stroj zastaví, vráťte navíjač do pôvodnej polohy.



## Návlek cievkového púzdra

- 1) Umiestnite cievku do cievkového púzdra. Uistite sa, že sa cievka odvíja v smere šípky.
- 2) Zatiahnite niť do otvoru na cievkovom púzdre.
- 3) Zatiahnite niť pod napínací pliešok a potom do očka

\* Nechajte asi 10 cm dlhý koniec nite.



## Návlak stroja

Otočením ručného kolieska smerom k sebe nastavte tiahlo nite do najvyššej polohy.

Zodvihnite prítlačnú pätku.

Umiestnite špulku nite na kolík, tak aby sa niť odvíjala zozadu.

- 1) Ved'te niť cez vodič nite
- 2) Pridržte si niť pri špulke a ved'te niť smerom dolu a okolo držiaku kontrolnej pružiny.

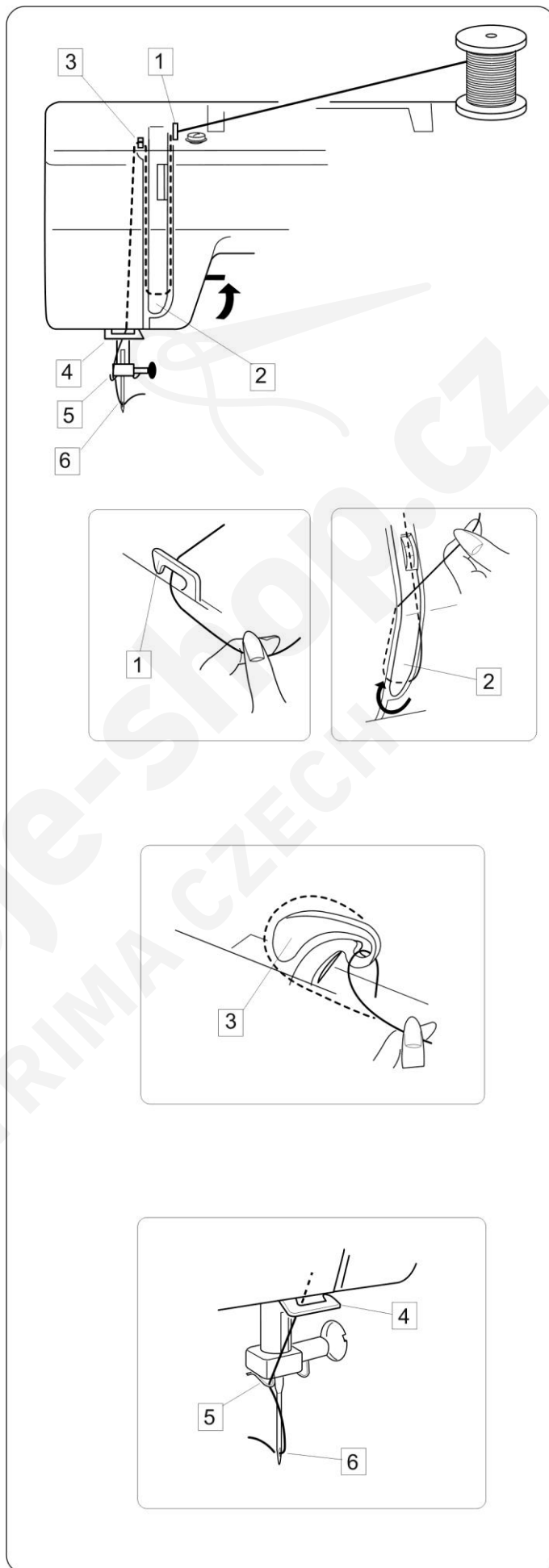
- 3) Ved'te niť hore cez tiahlo nite smerom sprava doľava.

- 4) Ved'te niť dolu k spodnému vodiču.
- 5) Ďalej cez vodič ihlovej tyče.
- 6) Prevlečte niť cez očko ihly spredu dozadu.

\* Pre návlek nite cez očko ihly môžete použiť navliekač nite (str. 12).

### Poznámka:

Pre lepšie navlečenie bude možno nutné zostrihnúť koniec nite ostrými nožničkami.



## Navliekač nite do ihly

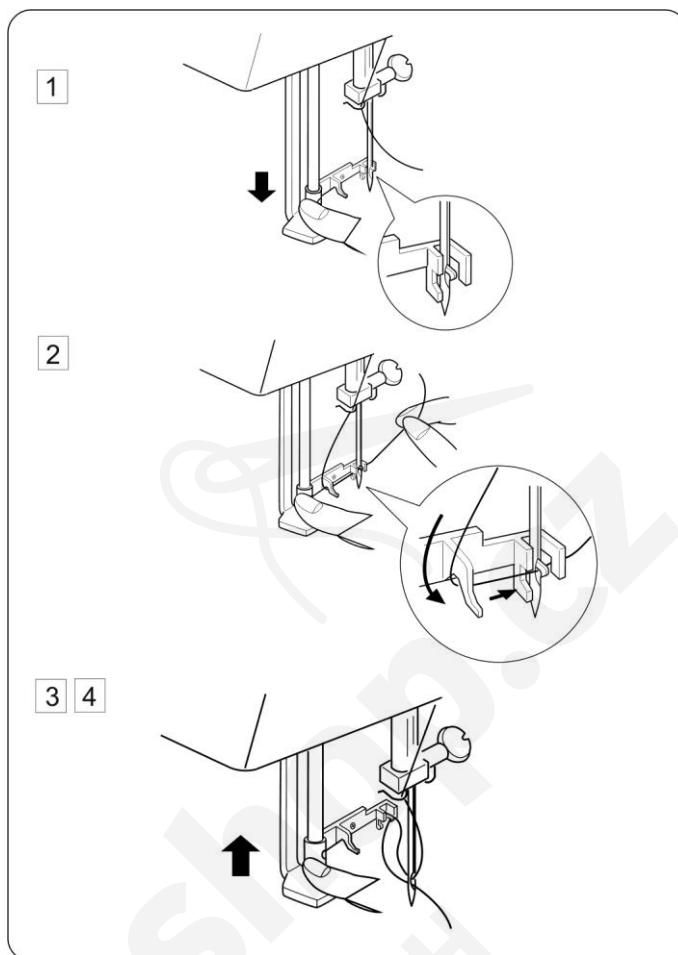
- 1) Zdvihnite ihlu do najvyššej polohy. Stiahnite navliekač nite úplne dolu.
- 2) Otočte navliekačom v smere šípky na obrázku a potom pretiahnite háčik na navliekači cez očko ihly. Ved'te niť okolo vodiča a pod háčik.
- 3) Otočte navliekačom v smere šípky na obrázku, tak aby ste prevliekli slučku nite cez očko ihly.
- 4) Pretiahnite niť cez očko ihly.

### Poznámka:

Navliekač je možné použiť pre veľkosť ihly #11/74 až #16/100 alebo keď je ihla Janome označená modrou farbou. Hrúbka nite by mala byť 50 až 100.

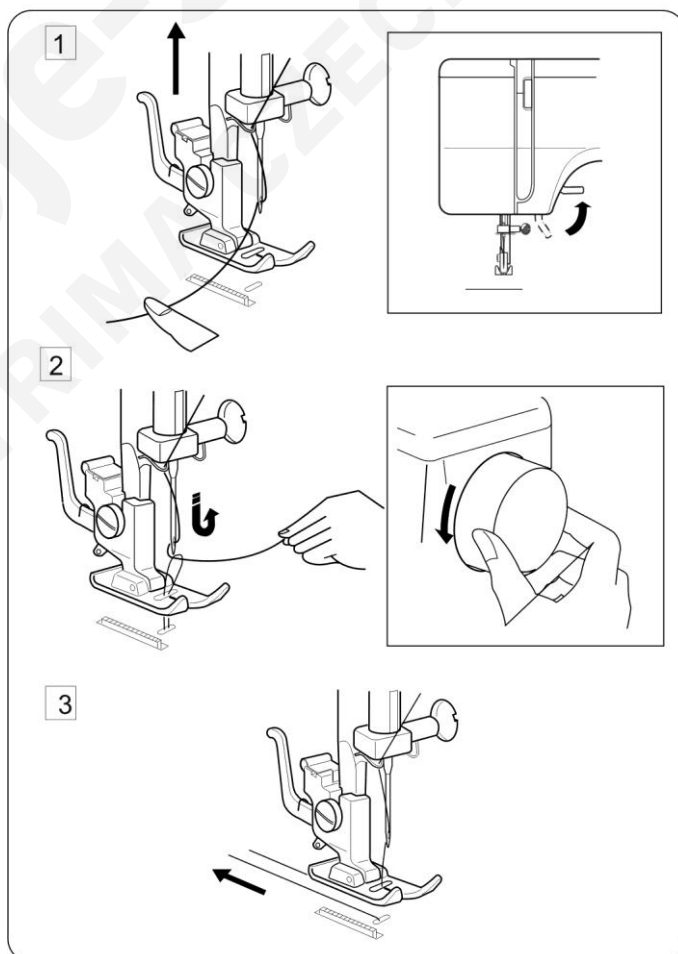
### Upozornenie:

Uistite sa, že je ihla vo svojej najvyššej polohe pri používaní navliekača nite. Inak háčik na navliekači nite pôjde mimo očka ihly a môže sa poškodiť.



## Vytiahnutie spodnej nite

- 1) Zdvihnite prítlačnú pätku a zľahka pridržte ihlovú niť vo svojej ľavej ruke.
- 2) Otáčajte ručným kolieskom pomaly k sebe až kým neprejde ihla dolu. Pokračujte v otáčaní ručného kolieska až sa tiahlo nite dostane do svojej najvyššej polohy. Ľahkým vytiahnutím ihlovej nite uvoľníte slučku na spodnej niti a vytiahnite ju von.
- 3) Vytiahnite dozadu cca 15 cm dlhé konce oboch nití a zasunúť ich pod pätku.



## Nastavenie napätia hornej nite

### 1) Voľba správneho napätia

Napätie nite je závislé na tvrdosti a hrúbke látky, množstve vrstiev šitej látky, type stehu.

- \* Horná a spodná niť sa musí pri rovnom stehu preväzovať v prostriedku dvoch vrstiev látky (pozri obrázok).
- \* Ani na lícovej ani na rubovej strane by nemali byť žiadne medzery a steh by mal byť hladký. Pri nastavovaní napätia hornej nite, čím väčšie číslo zvolíte, tým viac bude horná niť dotiahnutá.

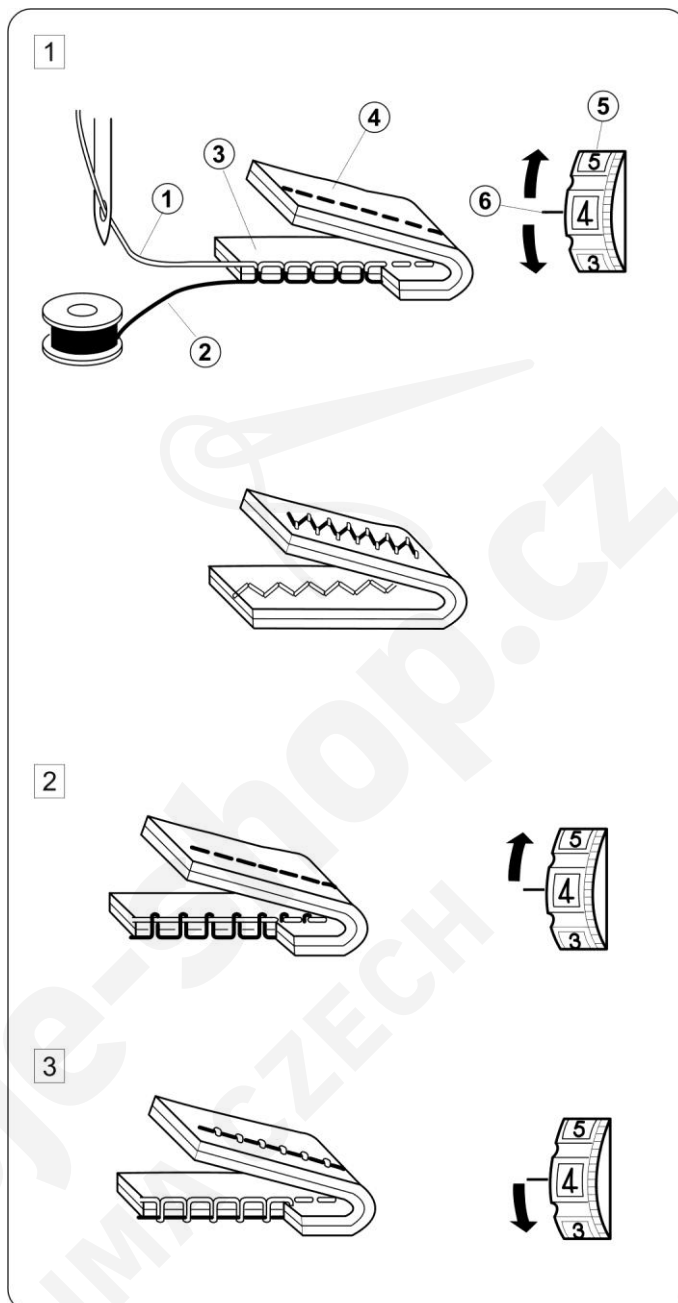
- ① Ihlová (horná) niť
- ② Cievková (spodná) niť
- ③ Lícová strana látky
- ④ Rubová strana látky
- ⑤ Regulátor napätia nite
- ⑥ Nastavovacia značka

### 2) Napätie je príliš dotiahnuté

Spodnú niť je vidno na lícovej strane látky. Povoľte horné napätie otočením regulátora smerom k nižšiemu číslu.

### 3) Napätie je príliš povolené

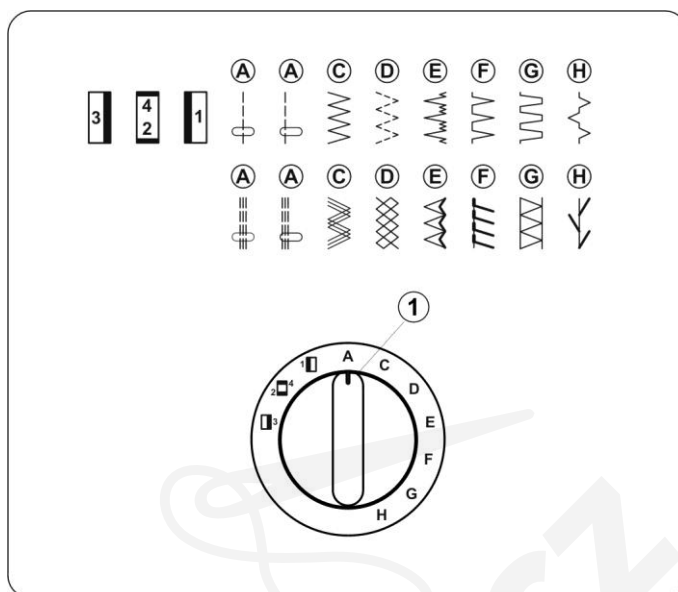
Hornú niť je vidno na rubovej strane látky. Dotiahnite hornú niť otočením regulátora smerom k vyššiemu číslu.



## Vol'ba programov.

Zodvihnite ihlu nad látku a vyberte si vhodný steh na voliči programu otáčaním kolieska programátora.

### ① Volič stehu

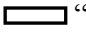


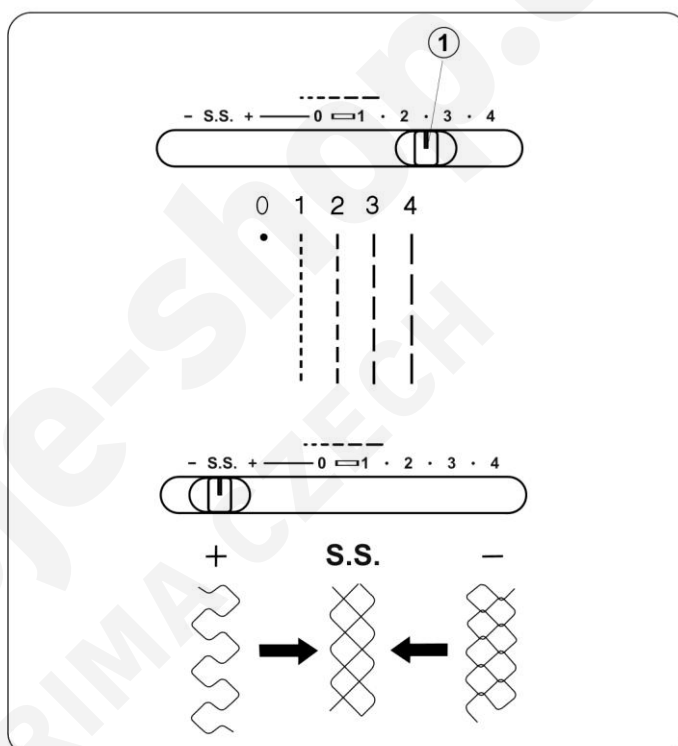
## Dĺžka stehu

Posúvajte voličom dĺžky stehu pre nastavenie požadovanej dĺžky podľa značky.

Pokiaľ nastavujete šírku a dĺžku stehu, musí byť ihla vždy zodvihnutá nad látkou.

### ① Volič dĺžky stehu

- Pre šitie gombíkovej dierky nastavte "  "
- Pre šitie kľukatého stehu nastavte 0,5 – 4.
- Pre šitie strečových stehov nastavte „S.S.“
- Ak je strečový steh nerovnomerný, posuňte volič na "–" pre stiahnutie, alebo "+" pre rozťahnutie vzoru.



## Šírka stehu

Posúvajte voličom dĺžky stehu pre nastavenie požadovanej dĺžky podľa značky.

Čím je číslo väčšie, tým je steh širší.

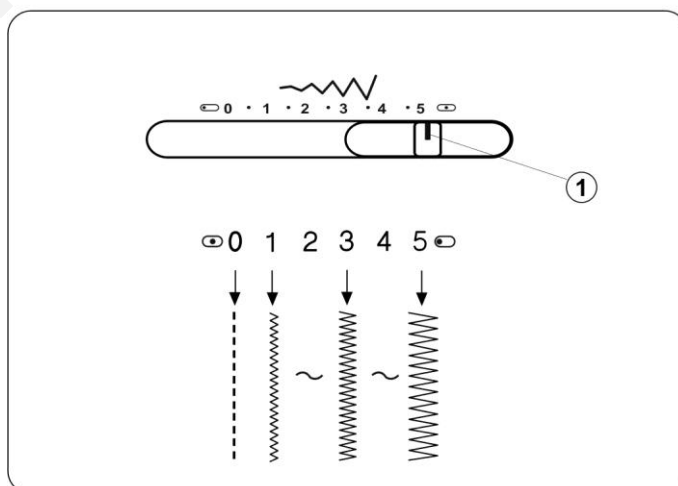
### ① Volič šírky stehu

Ak je šírka stehu príliš úzka, pravá strana stehu je odrezaná. (príklad: steh E)

šírka [5]  →  šírka [3]

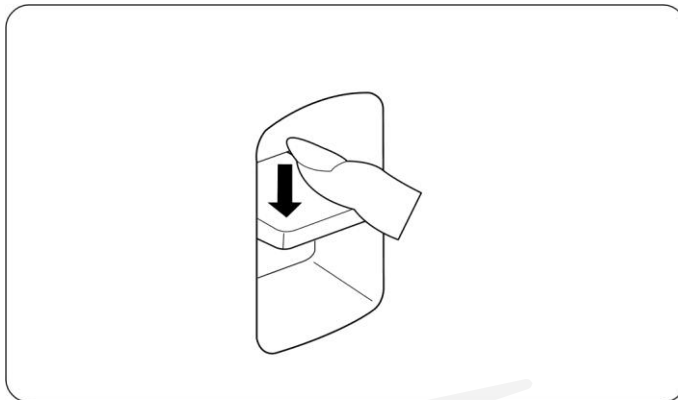
### Poznámka:

Pri posúvaní voličom šírky stehu zodvihnite ihlu nad látku.



## Spätný chod

Ako dlho budete držať páku spätného chodu, tak dlho bude stroj šiť dozadu.



## Spustenie podávania (zúbkov) dolu

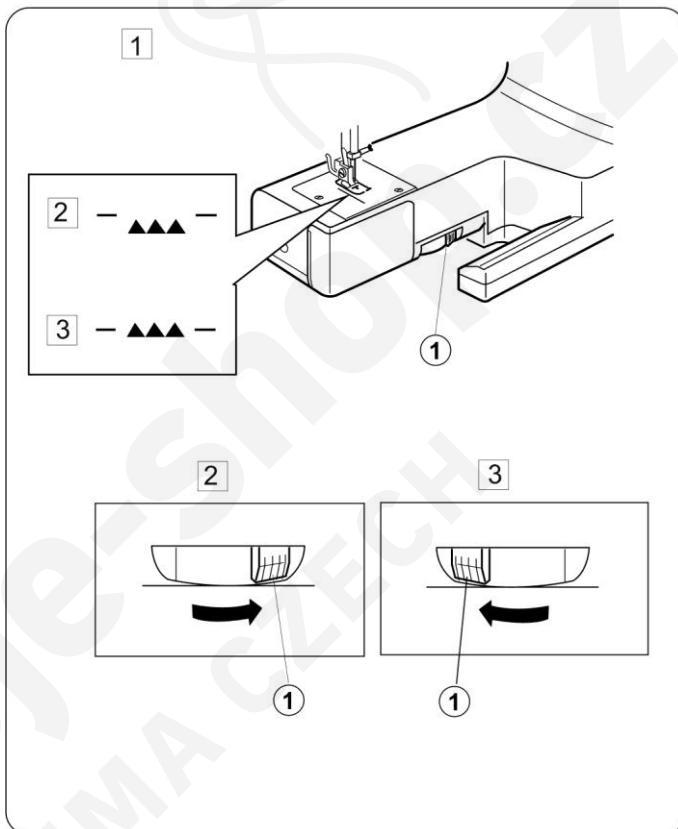
1) Vyberte prídavnú pracovnú plochu (oddeliteľná časť). Zdvihnite prítlačnú pätku.

2) Prepnete páčku ① doprava a zúbky sa spustia dolu.

① Páčka podávania (zúbkov)

3) Prepnete páčku ① doľava a podržte ju, zúbky sa po otočení ručného kolesa zdvihnú.

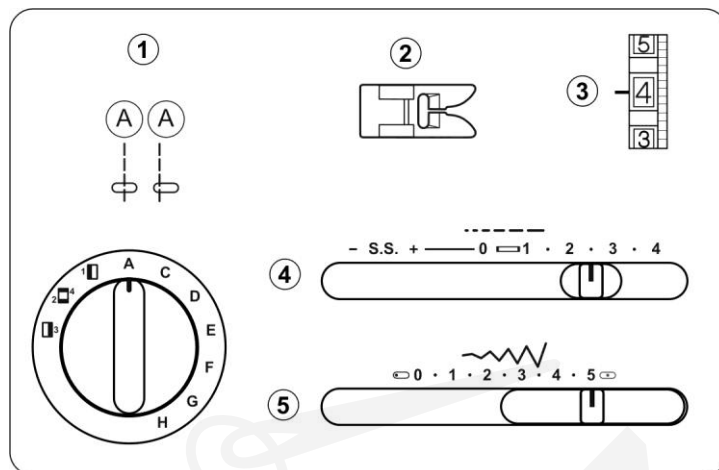
\* Pri šití musia byť zúbky zapnuté (musia byť hore).



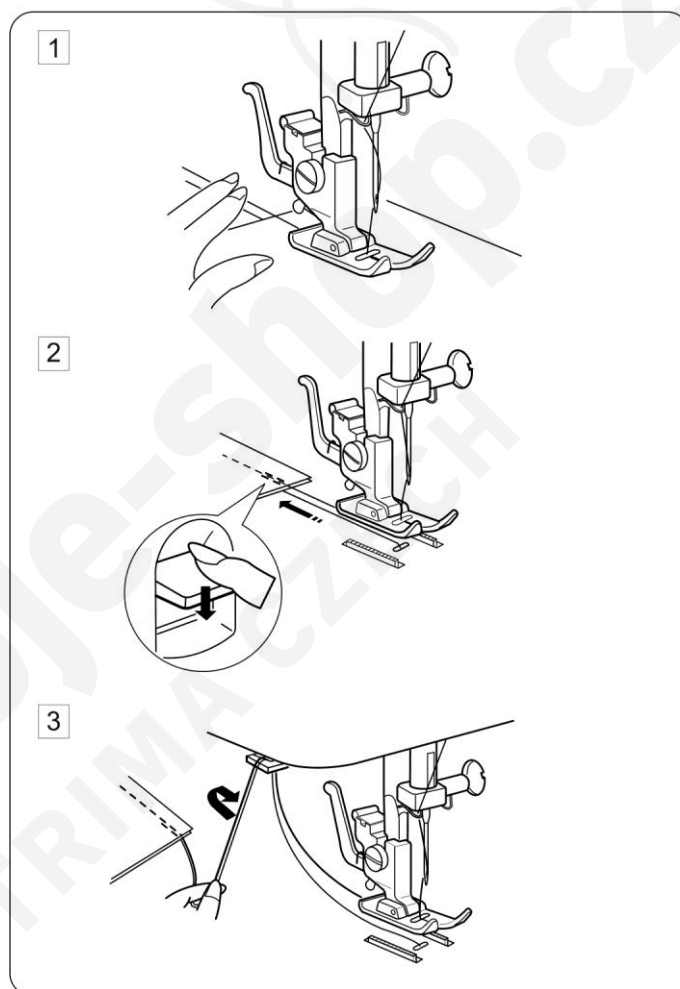
## Základy šitia

### Rovný steh

- ① Volič stehu: A
- ② Prítlačná pätk: pre cik-cak
- ③ Napätie nite: 2 - 6
- ④ Dĺžka stehu: 1,5 - 4
- ⑤ Šírka stehu: 0 alebo 5

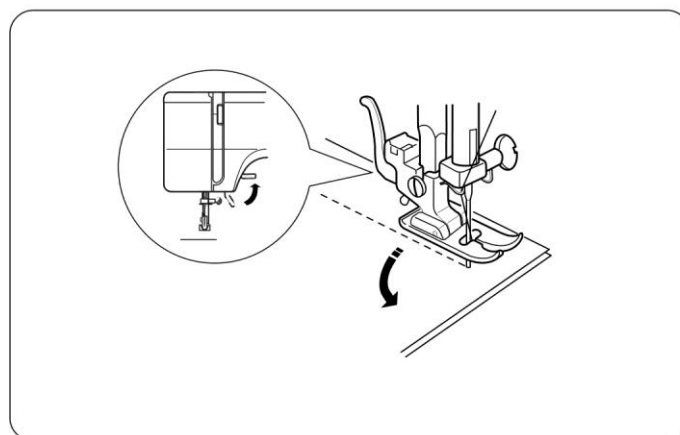


- 1) Zdvihnute prítlačnú pätku a položte látku na stehovú platničku. Spustíte ihlu do látky. Spustíte pätku a zatiahnete nite dozadu pod pätku. Zošliapnite pedál. Jemne ved'te látku pozdĺž vodiča a nechajte ju prirodzene posúvať zúbkami.
- 2) Pre bezpečné (pevnejšie) ukončenie stehu, zatlačte páčku spätného chodu a ušite niekoľko stehov. Zdvihnute prítlačnú pätku, vyberte látku a vytiahnite obe nite smerom dozadu.
- 3) Vytiahnite nite smerom hore k orezu nite. Nite sú odrezané v správnej dĺžke pre začiatok ďalšieho šitia.



### Zmena smeru šitia

Zastavte stroj a otočte ručným kolieskom k sebe tak, aby sa ihla zapichla do látky. Zdvihnute prítlačnú pätku. Otočte látkou okolo ihly podľa potreby do žiadaného smeru šitia. Spustíte pätku a pokračujte v šití.

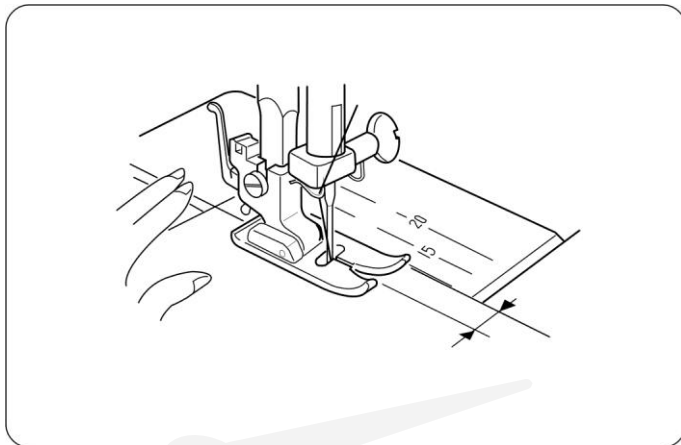


### Vodiace rysky

Číslo na stehovej platničke ukazuje vzdialenosť medzi strednou polohou ihly a vodiacou linkou.

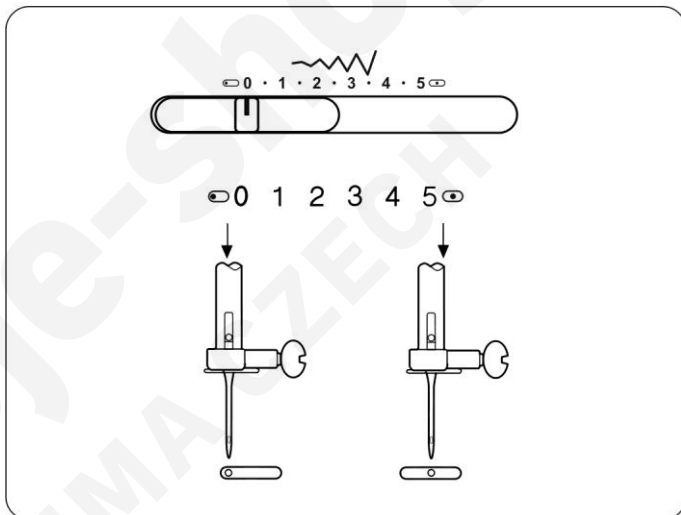
Číslo vpredu sú rozmery v milimetroch.

Číslo vzadu sú rozmery v palcoch.



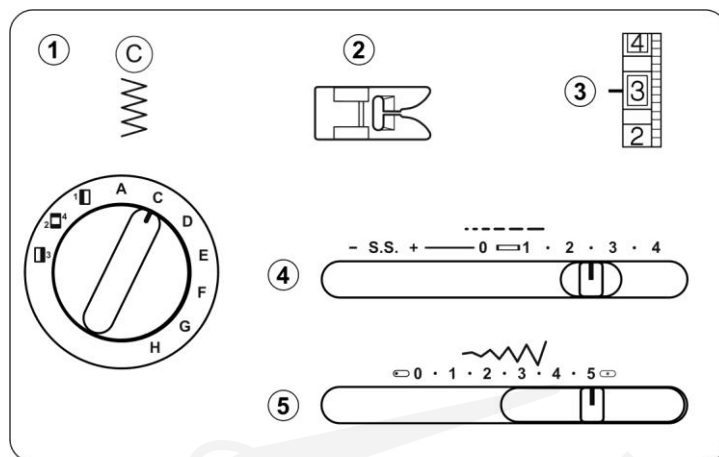
### Variabilná polohy ihly

Pokiaľ zvolíte rovný steh (steh A), môžete posunúť ihlu medzi pozíciu stredovú a pozíciu krajnú ľavú posunutím voliča šírky stehu.

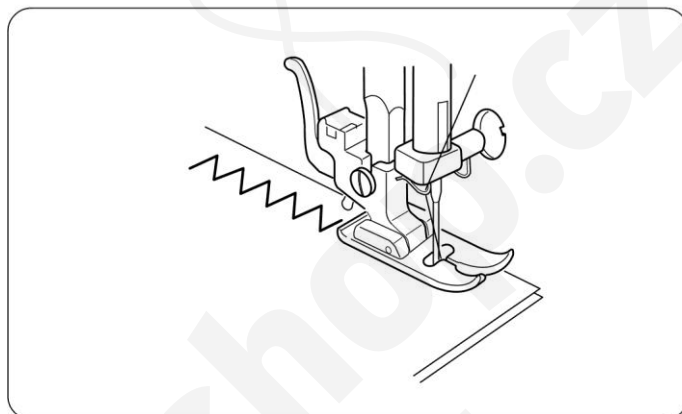


## Steh cik-cak (kľukatý steh)

- ① Volič stehu: C
- ② Prítlačná päťka: pre cik-cak
- ③ Napätie nite: 2 - 5
- ④ Dĺžka stehu: 0,5 - 4
- ⑤ Šírka stehu: 5



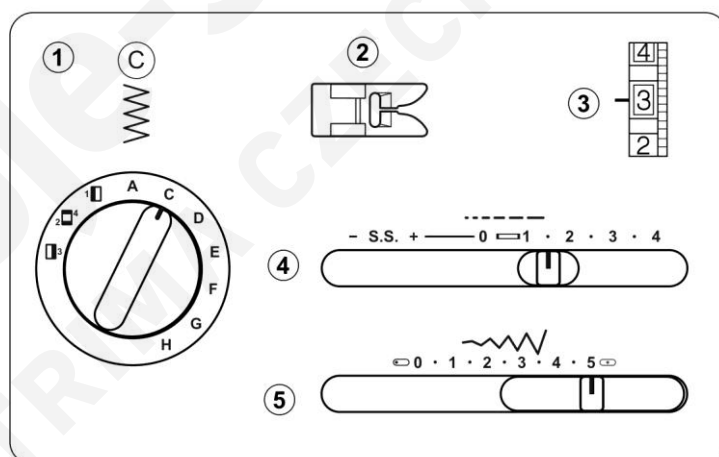
Jednoduchý kľukatý (cik-cak) steh sa bežne používa na začisťovanie okraja látky, prišívanie gombíkov a pod..



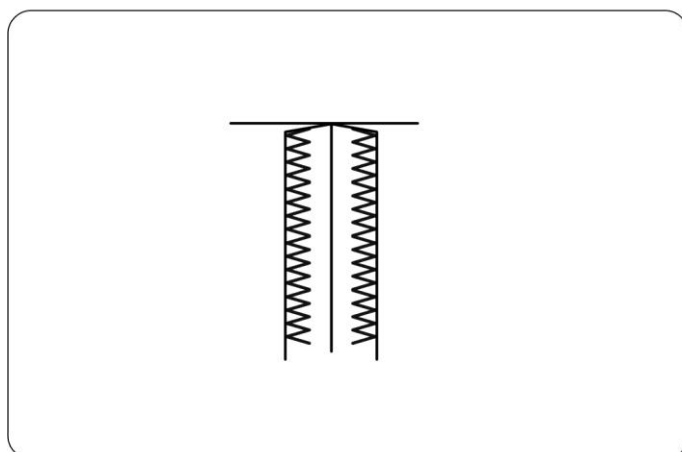
## Úžitkové stehy

### Obnitkovanie

- ① Volič stehu: C
- ② Prítlačná päťka: pre cik-cak
- ③ Napätie nite: 1 - 4
- ④ Dĺžka stehu: 1 - 2
- ⑤ Šírka stehu: 5

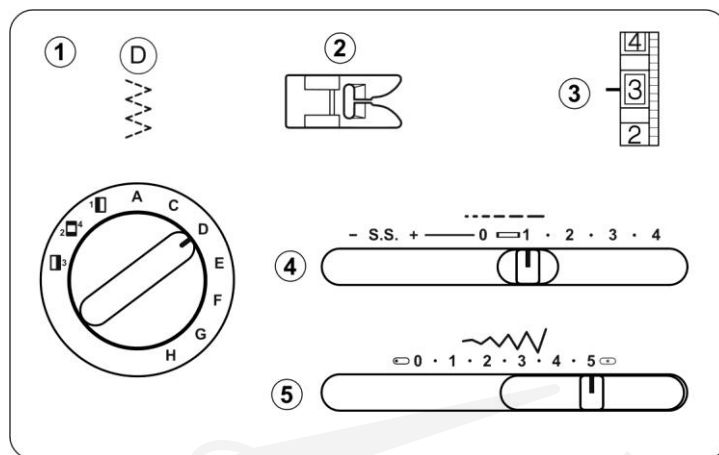


Tento typ stehu sa používa na začisťovanie okraja látky.



## Trikotový steh (viaczápichový cik-cak)

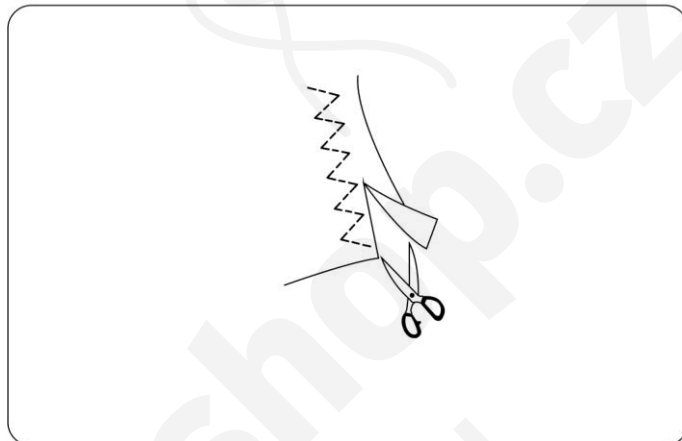
- ① Volič stehu: D
- ② Prítlačná päťka: pre cik-cak
- ③ Napätie nite: 1 - 4
- ④ Dĺžka stehu: 0,5 – 1,5
- ⑤ Šírka stehu: 5



Tento typ stehu sa používa pre obnitkovanie krajov syntetických látok, ktoré sa môžu krčiť. Položte látku pod pätku tak, aby zostal steh široký 1,6 cm. Po došití odstrihnete kraj látky.

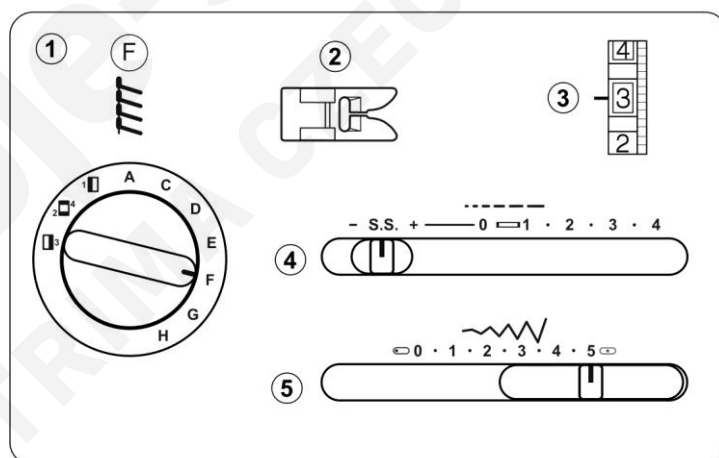
### Poznámka:

Buďte opatrný, aby ste nezastrihli do stehu.



## Overlockový steh (pletený steh)

- ① Volič stehu: F
- ② Prítlačná päťka: pre cik-cak
- ③ Napätie nite: 1 - 4
- ④ Dĺžka stehu: S.S.
- ⑤ Šírka stehu: 5

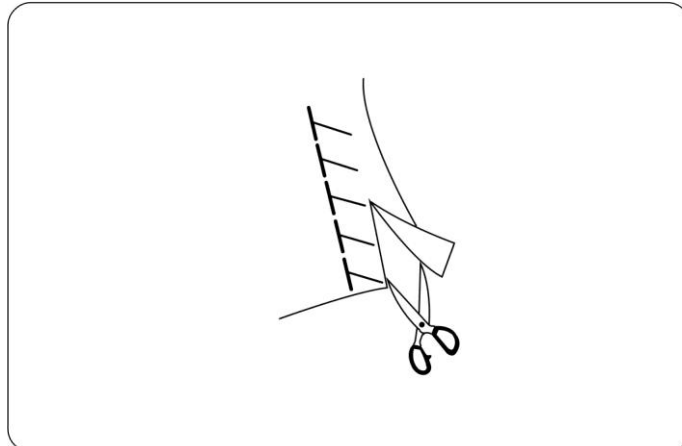


Tento typ stehu je vhodný pre šitie plaviek a strečových materiálov, pretože ponúka vysokú elasticitu a pevnosť.

Položte látku pod pätku tak, aby zostal steh široký 1,6 cm. Po došití odstrihnete kraj látky.

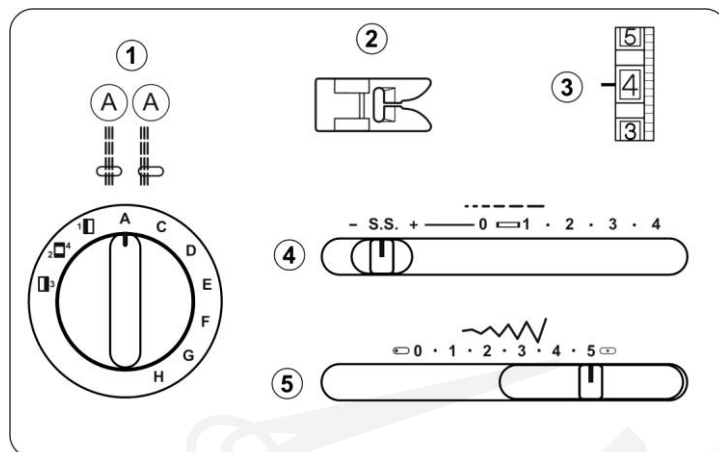
### Poznámka:

Buďte opatrný, aby ste nezastrihli do stehu.

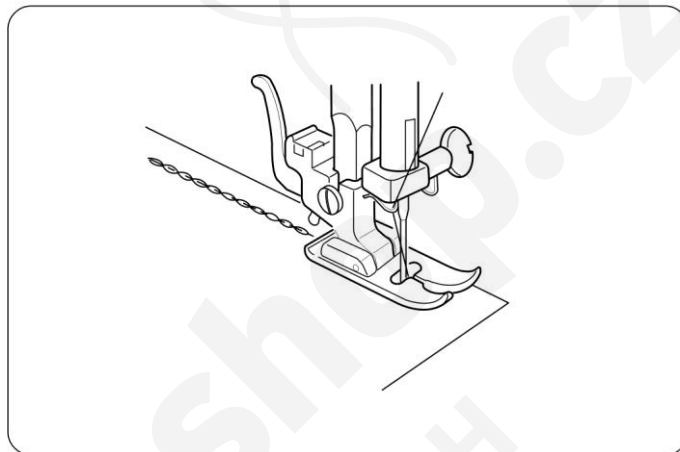


## Rovný strečový steh (trojitý steh)

- ① Volič stehu: A
- ② Prítlačná päťka: pre cik-cak
- ③ Napätie nite: 2 - 6
- ④ Dĺžka stehu: S.S.
- ⑤ Šírka stehu: 0 alebo 5

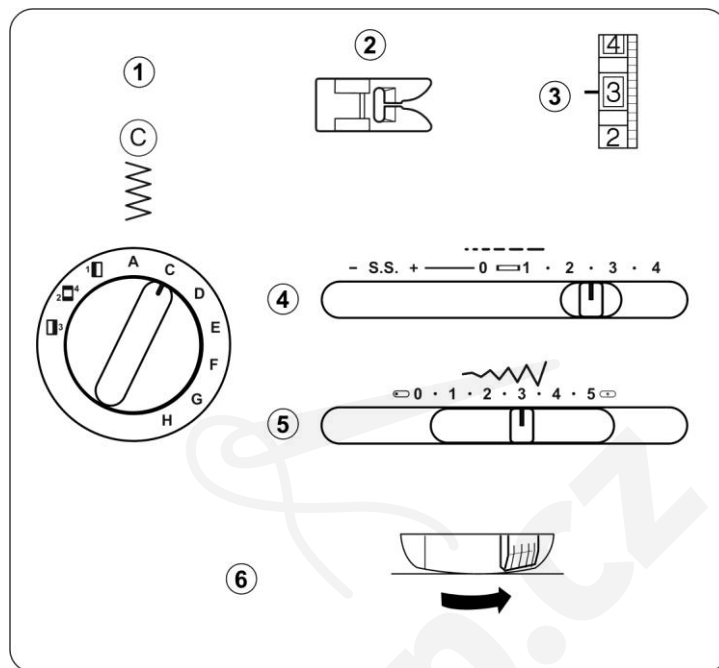


Steh je ušitý dvomi stehmi dopredu a jedným dozadu. Vytvára steh ktorý sa veľmi ťažko pára.

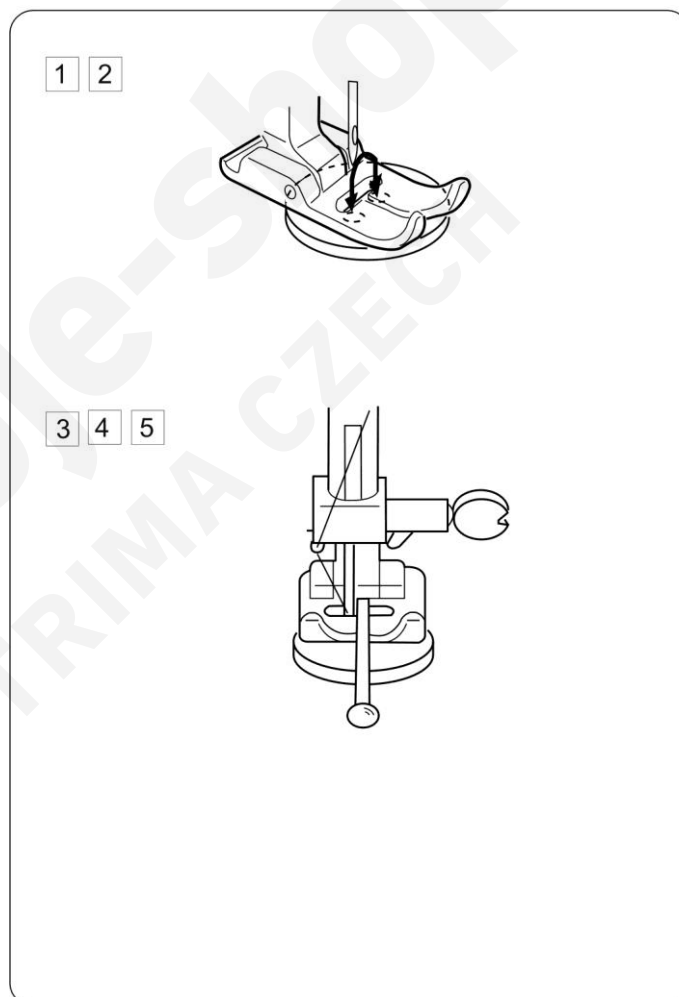


## Prišívanie gombíkov

- |                    |               |
|--------------------|---------------|
| ① Volič stehu:     | C             |
| ② Prítlačná päťka: | pre cik-cak   |
| ③ Napätie nite:    | 1 - 3         |
| ④ Dĺžka stehu:     | akákoľvek     |
| ⑤ Šírka stehu:     | podľa potreby |
| ⑥ Podávanie:       | spustené dolu |



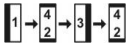
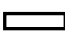
- Posuňte páčku podávania doprava a zúbky podávania sa spustia dolu. Nastavte volič programu na značku C a volič šírky stehu na 0. Položte gombík pod pätku. Vytiahnite niť z ihly, otočte pomaly ručným kolieskom a spustíte ihlu do ľavej dierky gombíka. Zarovnajte obe gombíkové dierky do výrezu v pätku a spustite pätku tak, aby sama držala gombík.
- Zdvihnite ihlu na nastavte šírku stehu tak, aby sa ihla zapichla do pravej dierky gombíka.
- Navlečte niť do ihly a ušite 10 stehov. Ak chcete vytvoriť krčok, položte špendlík na vrch pätky.
- Zodvihnite ihlu a nastavte volič šírky stehu na 0 a ušite niekoľko stehov pre zabezpečenie stehu.
- Zodvihnite pätku a odstrihnite prebytočnú niť.

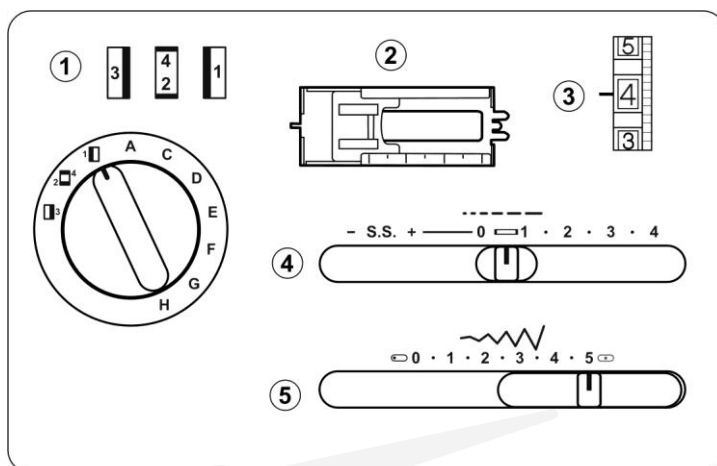


### Poznámka:

Po došití zodvihnite zúbky podávania.

## Šitie gombíkovej dierky

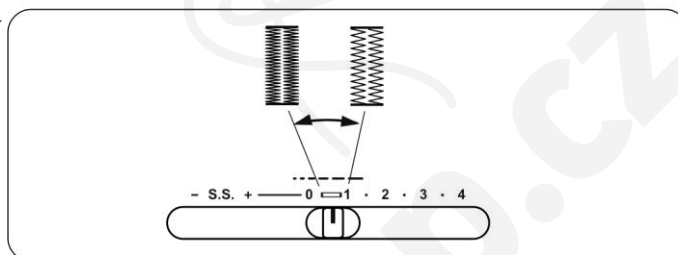
- ① Volič stehu:   
 ② Prítlačná päťka: pre gombíkovú dierku  
 ③ Napätie nite: 1 - 5  
 ④ Dĺžka stehu:  (0,5 - 1)  
 ⑤ Šírka stehu: 5



## Nastavenie hustoty stehov gombíkovej dierky

Nastavte volič dĺžky stehu na hodnotu v rozsahu 0,5 až 1,0.

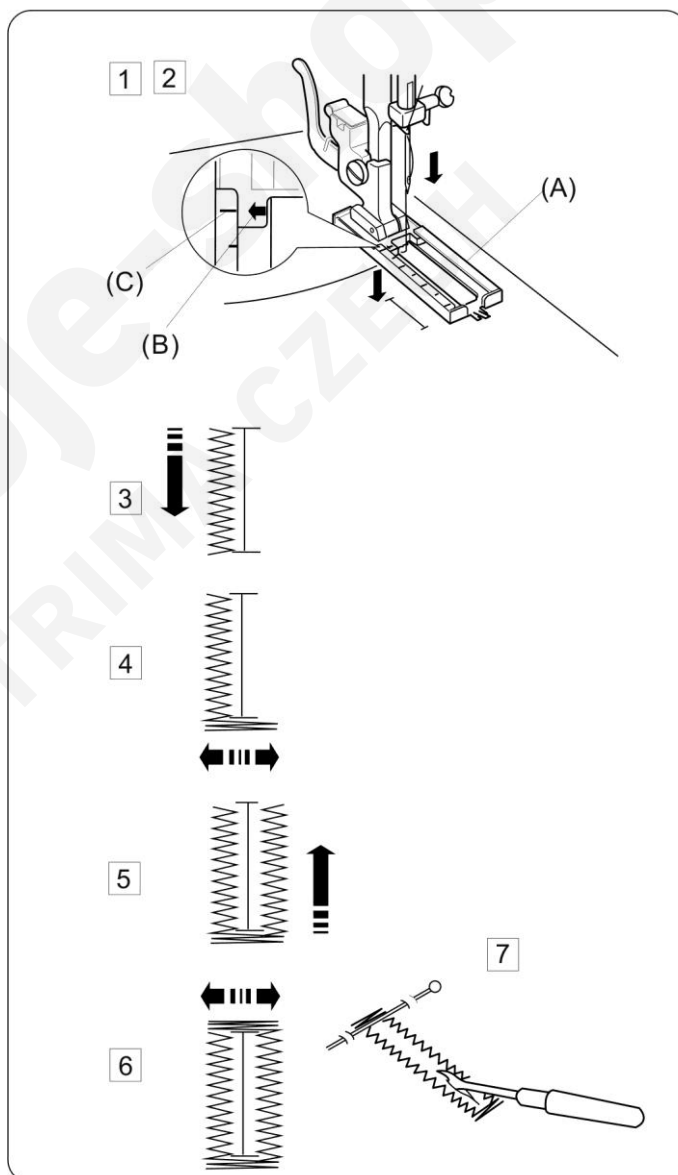
- Označte veľkosť gombíkovej dierky na látku. Vložte látku pod päťku značkou k sebe.
- Posuňte šupátko (A) smerom k sebe tak, aby prvá značka (C) na šupátku bola v rovine s počiatočnou značkou (B). Spustite prítlačnú päťku.



## Poznámka:

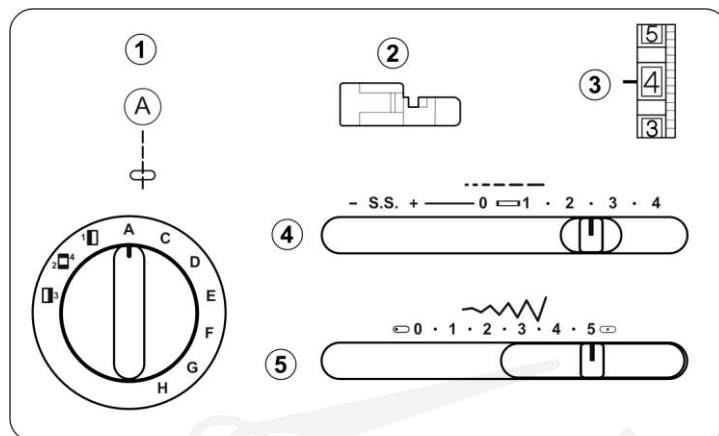
Značky na šupátku sú uvedené v cm.

- Nastavte volič programu na „1“  
Šite dopredu a zastavte šitie pri prednej značke vašej dierky. Zodvihnite ihlu.
- Nastavte volič programu na „4/2“  
Šite 5 stehov uzávierky a zodvihnite ihlu.
- Nastavte volič programu na „3“  
Šite pravú stranu dierky až kým nedosiahnete zadnú značku na dierke. (kým nebudete v rovine s prvým stehom na ľavej strane). Zodvihnite ihlu.
- Nastavte volič programu na „4/2“  
Šite niekoľko stehov uzávierky a zodvihnite ihlu nad látku. Nastavte dĺžku stehu na hodnotu „0“ a volič programov na rovný steh „A“.  
Ušite niekoľko zapošívacích stehov.
- Vyberte látku zo stroja. Odstrihnite obe nite a nechajte ich konce cca 10 cm dlhé. Pretiahnite vrchnú niť na rubovú stranu tak, že zatiahnete za koniec spodnej nite. Nakoniec oba konce na rubovej strane zviažte. Zapichnete špendlík do jednej uzávierky a prerežte dierku páradlom. Dajte pozor, aby ste neprerazali stehy.



## Prišívanie zipsu

- ① Volič stehu: A
- ② Prítlačná päťka: zipsová päťka
- ③ Napätie nite: 3 - 6
- ④ Dĺžka stehu: 1,5 - 4
- ⑤ Šírka stehu: podľa potreby
- ⑥ Podávanie: 5

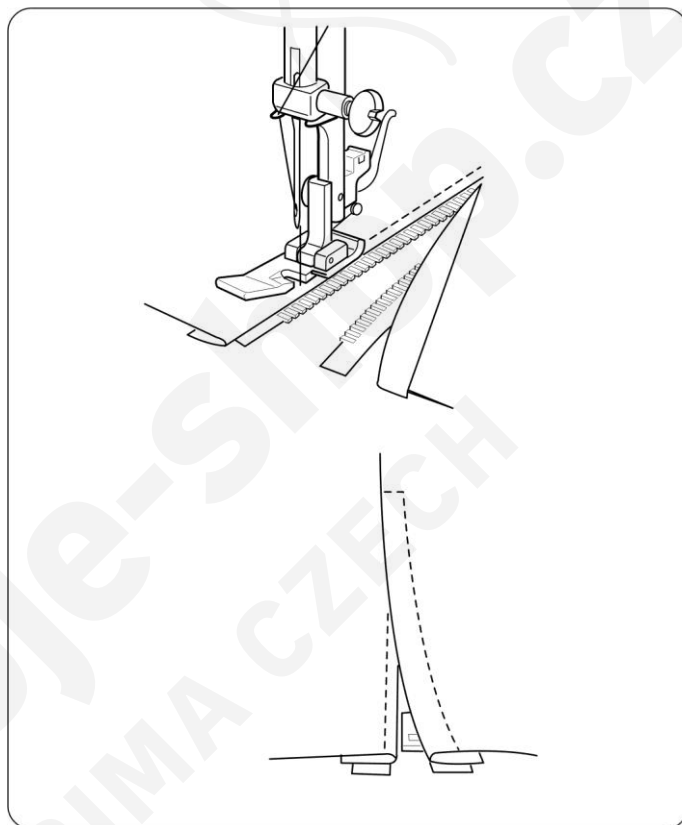


Prišpendlite alebo pristehujte zips k látke a položte pod päťku.

Stiahnite nite dozadu a spustite päťku.

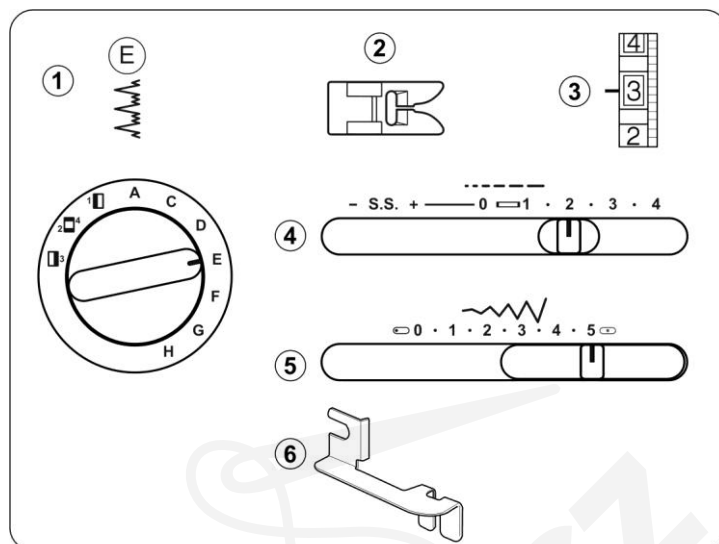
Pri prišívání ľavej strany zipsu, ved'te látku pozdĺž zubov zipsu a prešívajte látku spolu s páskou zipsu.

Obráťte výrobok a ušite pravú stranu zipsu rovnakým spôsobom, ako ste šili ľavú stranu.



## Lemovanie slepým stehom

- ① Volič stehu: E
- ② Prítlačná pätká: pre cik-cak
- ③ Napätie nite: 2 - 4
- ④ Dĺžka stehu: 1 - 3
- ⑤ Šírka stehu: 5
- ⑥ Vodítko lemu



1) Zahrňte potrebné množstvo látky tak, ako je zobrazené na obrázku (0,4 – 0,7 cm).

- ① Rubová strana látky
- ② 0,4 – 0,7 cm

[A] Hrubé materiály (kraj látky ba mal byť obnítokovaný)

[B] Tenké až stredne hrubé materiály

2) Spustíte prítlačnú pätku, povelíte skrutku držáku pätky a umiestnite vodítko lemu medzi skrutku a držák pätky. Dotiahnite skrutku a prekontrolujte či je stena vodiča v prostriedku medzi hrotmi pätky v prednej časti pätky.

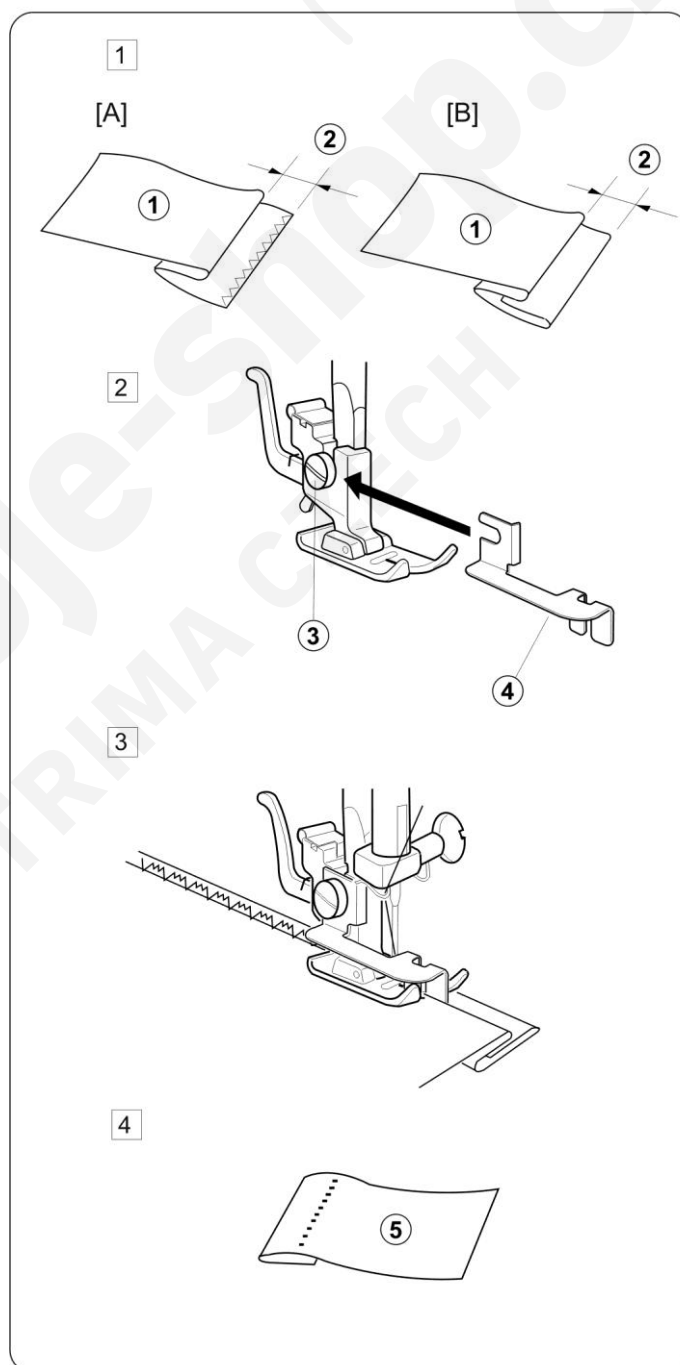
- ③ Skrutka
- ④ Vodítko lemu

3) Zdvihnete pätku a položte pod ňu látku tak, aby sa hrana zloženej látky dotýkala steny vodička. Spustíte pätku a pomaly šite, aby ste mohli lepšie kontrolovať či sa úzka časť stehu zapichuje do zloženej látky a široká časť do záložky. Pri šití dávajte pozor, aby zložená látka prechádzala popri vodička z jeho vnútornej strany.

4) Rozložte látku na plochu.

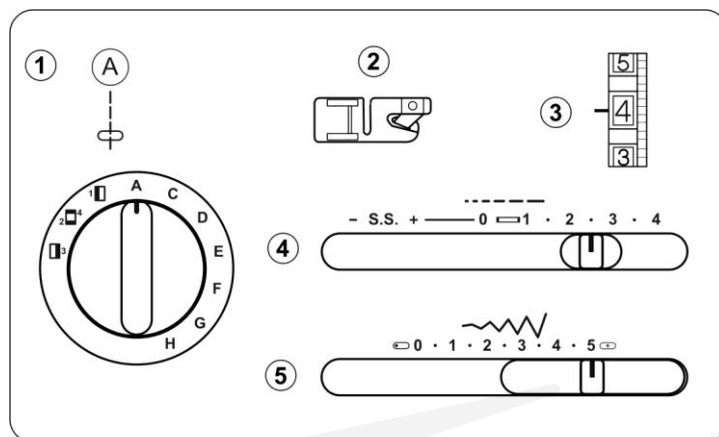
- ⑤ Lícna strana látky

\* Ak sa bude ihla zapichovať viacej v ľavo, stehy budú viditeľné na lícnej strane.



## Rolovanie okraja látky

- ① Volič stehu: A
- ② Prítlačná pätká: lemovacia
- ③ Napätie nite: 2 - 6
- ④ Dĺžka stehu: 1,5 - 4
- ⑤ Šírka stehu: 5



1) Vytvorte dvojité záložku asi 0,25 cm širokú a asi 8 cm dlhú.

- ① 0,25 cm
- ② 8 cm

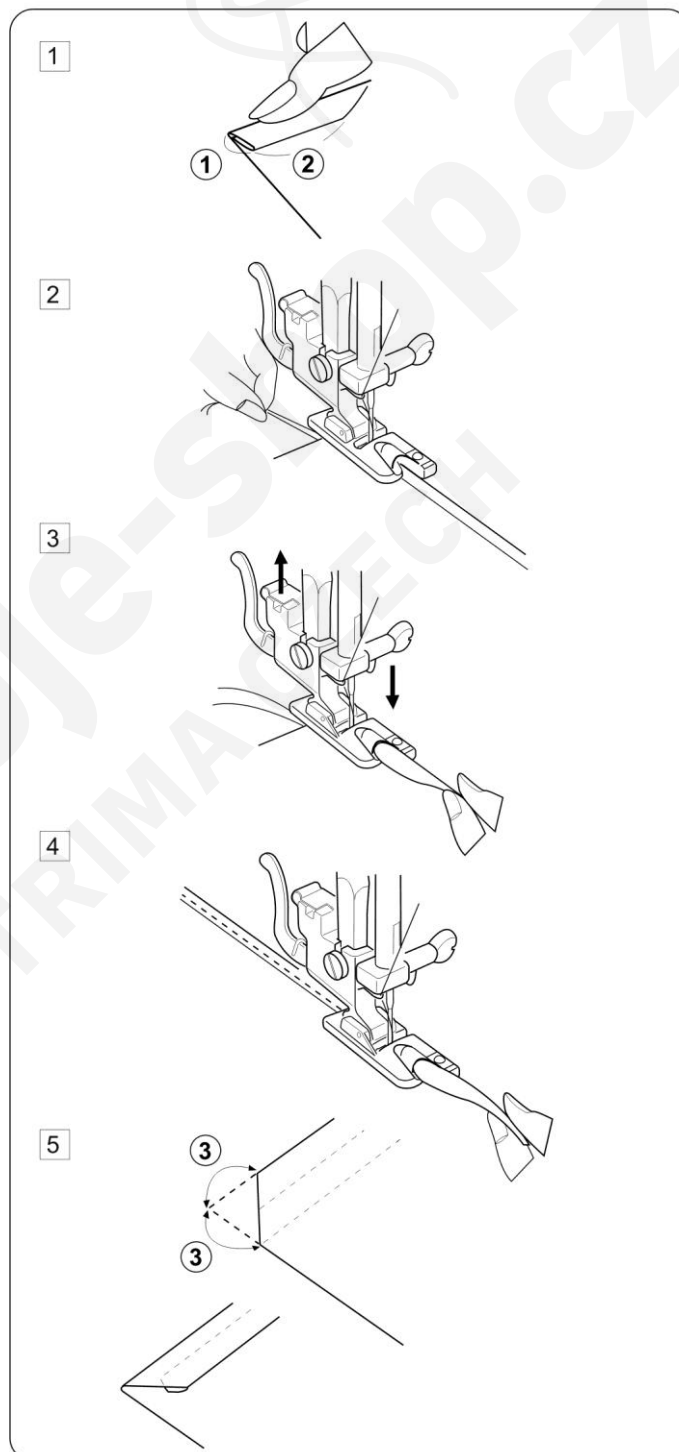
2) Zapichnete ihlu do látky v mieste, kde začína steh a potom spustíte pätku na lemovanie. Ušite 3 alebo 4 stehy a súčasne držte obe nite.

3) Spustíte ihlu do látky a zodvihnete pätku. Zasuňte záložku do drážky v pätku.

4) Potom znovu spustíte lemovaciu pätku a šite. Pri šití zľahka zdvíhajte lem, aby sa plynulo podával do pätky.

5) V rohoch odstrihnite lem asi o 0,7 cm, aby ste zabránili hrubým švom.

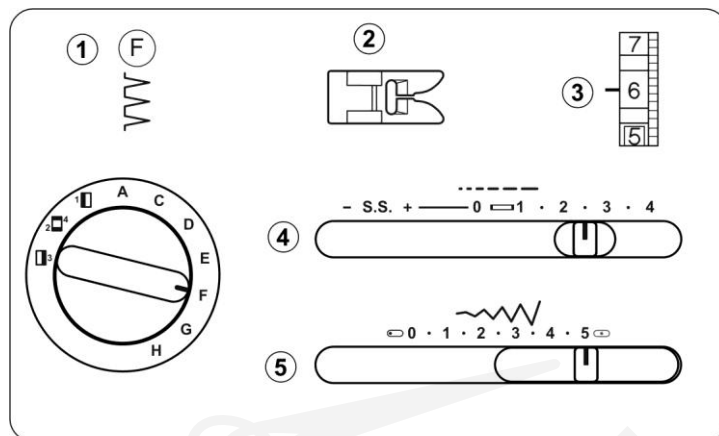
- ③ 0,7 cm



## Dekoratívne stehy

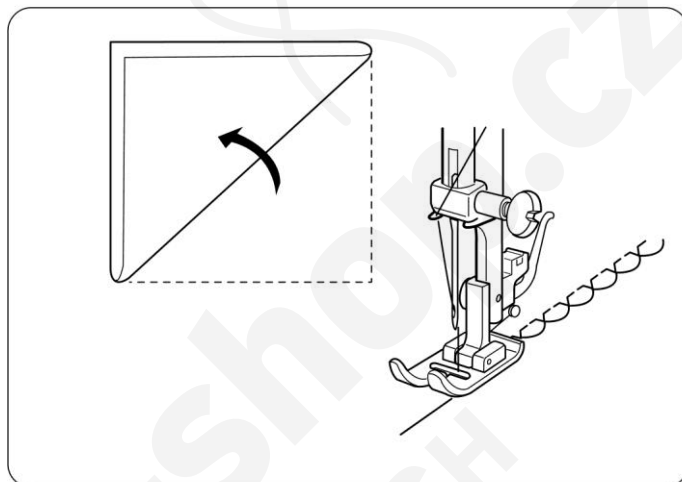
### Mušličkovanie

- ① Volič stehu: F
- ② Prítlačná päťka: pre cik-cak
- ③ Napätie nite: 6 - 8
- ④ Dĺžka stehu: 2 - 3
- ⑤ Šírka stehu: 5



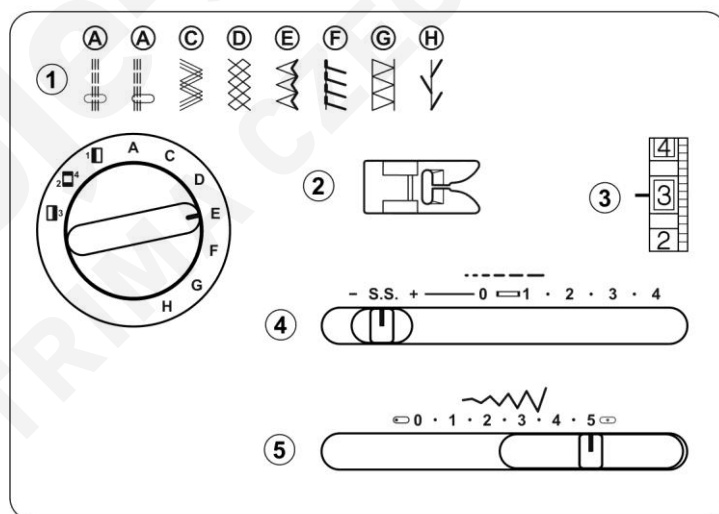
Prehnite látku a šite priečne.

Okraj zloženej látky umiestnite vedľa drážky na päťke tak, aby sa ihla zapichovala sprava tesne mimo okraj látky a vytvárala mušličky.



### Pružné stehy

- ① Volič stehu: A – H
- ② Prítlačná päťka: pre cik-cak
- ③ Napätie nite: 1 - 4
- ④ Dĺžka stehu: S.S.
- ⑤ Šírka stehu: 5

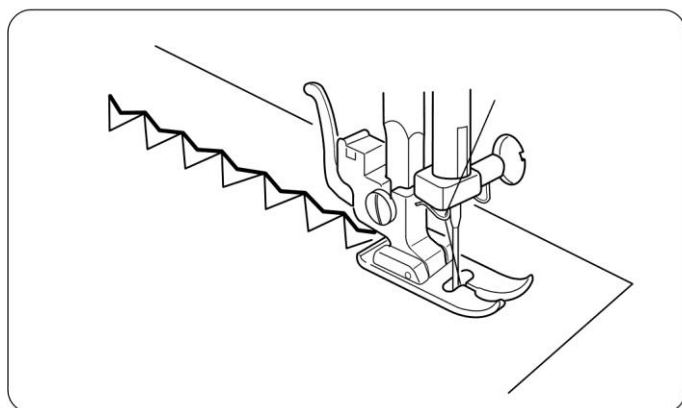


Ak je podávanie materiálu vpred a vzad nerovnomerné kvôli typu použitej látky, upravte nastavenie:

Keď bude steh stiahnutý, upravte nastavenie posunutím voliča dĺžky stehu na “+”.

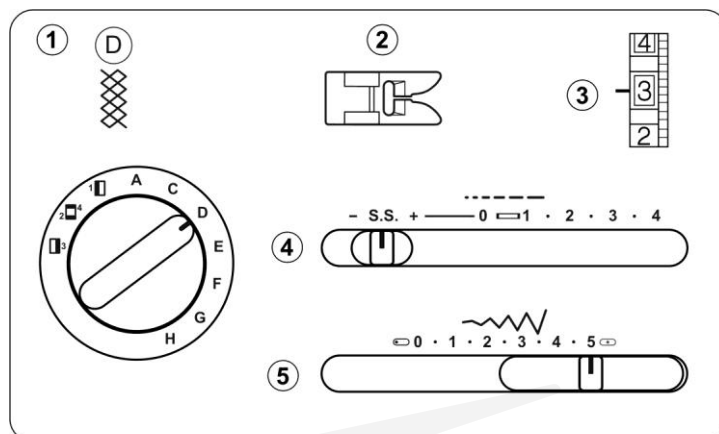
Keď bude steh roztiahnutý, upravte nastavenie posunutím voliča dĺžky stehu na “-”.

Pozri strana 14.



## Riasenie látky

- ① Volič stehu: D
- ② Prítlačná päťka: pre cik-cak
- ③ Napätie nite: 1 - 4
- ④ Dĺžka stehu: S.S.
- ⑤ Šírka stehu: 5



Nastavte dĺžku stehu na "4" a ušite rovné stehy vzdialené od seba 1 cm.

### Poznámka:

Pre lepšie nariasenie môžete znížiť napätie nite.

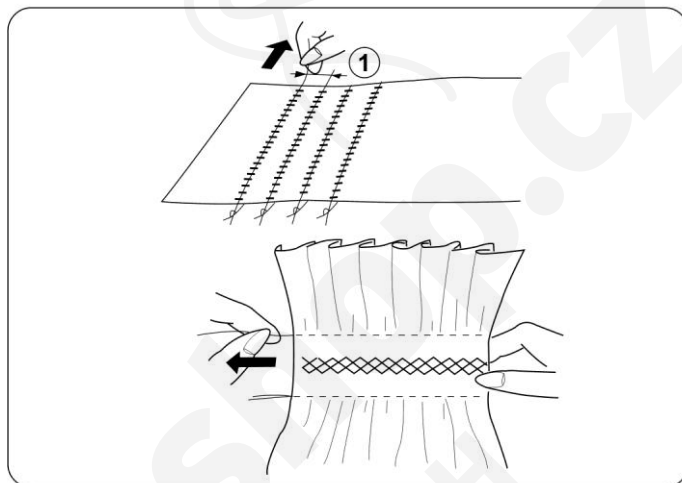
Zviažte nite na jednom konci. Zatiahnite za spodnú niť a rovnomerne rozmiestnite nariasenie.

Zviažte nite aj na druhom konci.

Medzi rovné stehy vyšite dekoratívny steh.

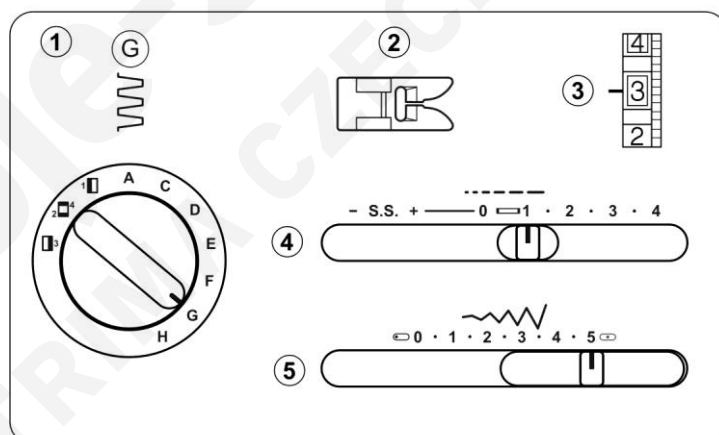
Vytiahnite riasiace rovné stehy.

① 1 cm

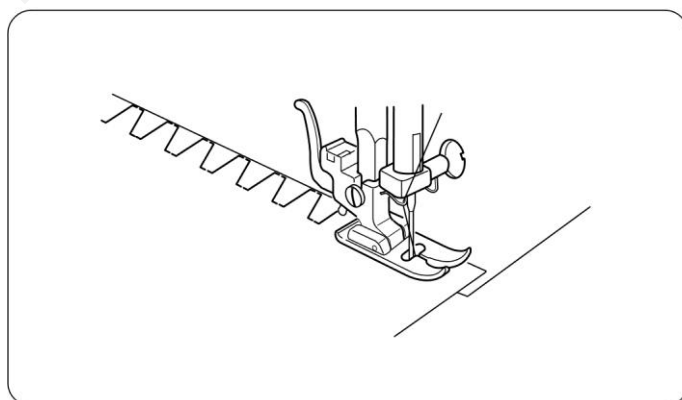


## Spojovací steh

- ① Volič stehu: G
- ② Prítlačná päťka: pre cik-cak
- ③ Napätie nite: 1 - 4
- ④ Dĺžka stehu: 0,5 - 2
- ⑤ Šírka stehu: 5

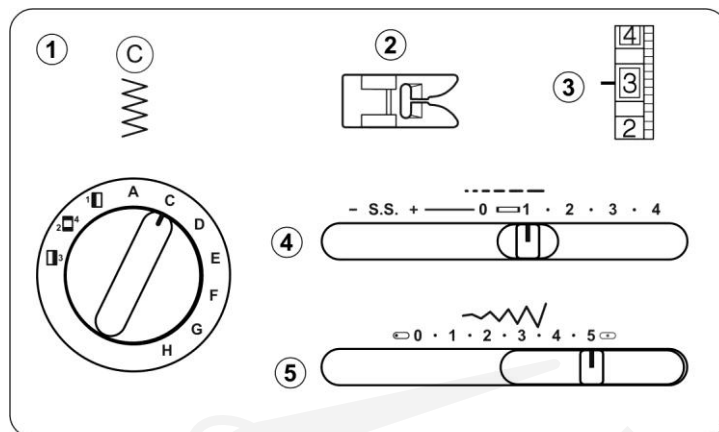


Tento steh sa používa pre spájanie hrubých materiálov. Preložte hrany oboch látok cez seba a zošite ich týmto stehom.

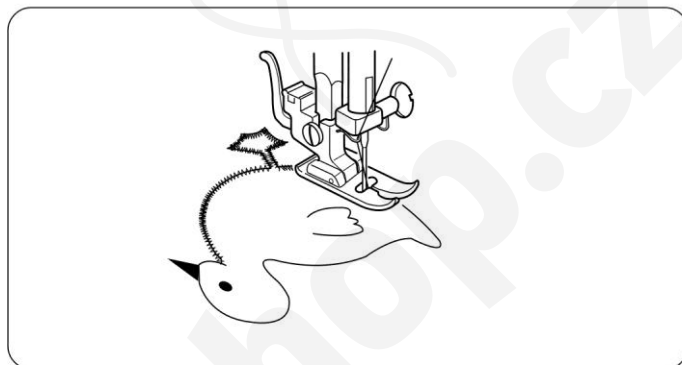


## Aplikácie

- ① Volič stehu: C
- ② Prítlačná päťka: pre cik-cak
- ③ Napätie nite: 1 - 4
- ④ Dĺžka stehu: 0,5 - 1
- ⑤ Šírka stehu: 5

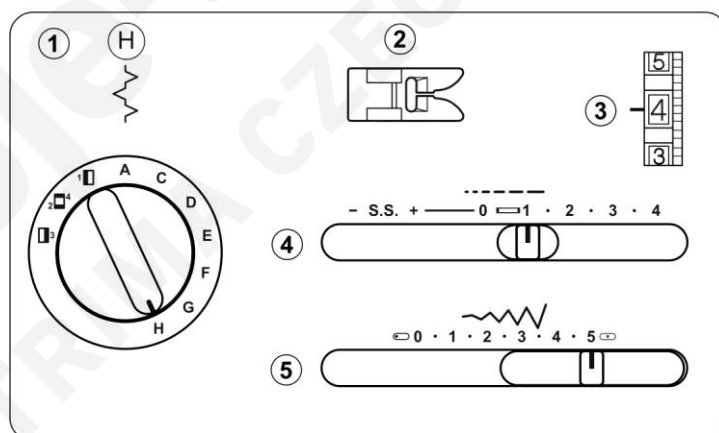


Nastehujte si, alebo nažehlite aplikáciu na látku. Obšívajte aplikáciu a dávajte pozor aby sa ihla zapichovala cez okraj aplikácie. Pri šití rohov spustite ihlu do látky. Zodvihnite pätku a otočte látkou podľa potreby.

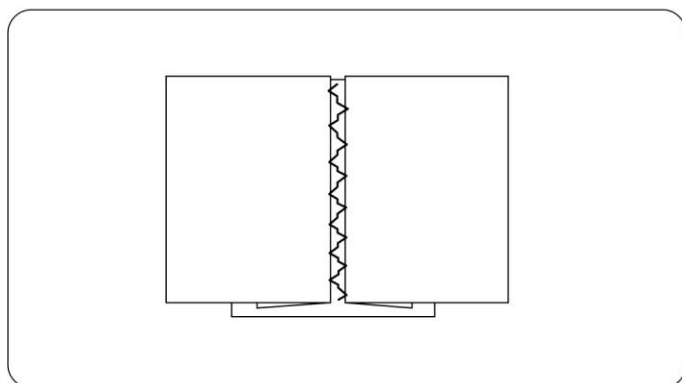


## Spájanie materiálov

- ① Volič stehu: H
- ② Prítlačná päťka: pre cik-cak
- ③ Napätie nite: 2 - 5
- ④ Dĺžka stehu: 1
- ⑤ Šírka stehu: 5



Na oboch okrajoch látky vytvorte záložky cca 1,5 cm široké a zažehlite ich. Prišpendlite okraje látok na papier asi 0,3 cm od seba. Šite pomaly a ved'te látku tak, aby ihla zapichovala do krajov záložiek. Po dokončení odstráňte podkladový papier.



## Údržba stroja

### Vybratie a založenie chapačovej dráhy

#### Poznámka:

Pred čistením vypnite stroj.

#### Vybratie

Zodvihnite ihlu do najvyššej polohy a otvorte kryt chapača.

Zodvihnite západku cievkového púzdra a vyberte púzdro von zo stroja.

Odklopte držiaky chapačového krúžku a vyberte ho von.

Vyberte chapač.

\* Vyčistite chapačovú dráhu štetcom a utrite suchou handričkou.

- ① Cievkové púzdro
- ② Držiaky chapačového krúžku
- ③ Chapačový krúžok
- ④ Chapač
- ⑤ Chapačová dráha

#### Založenie

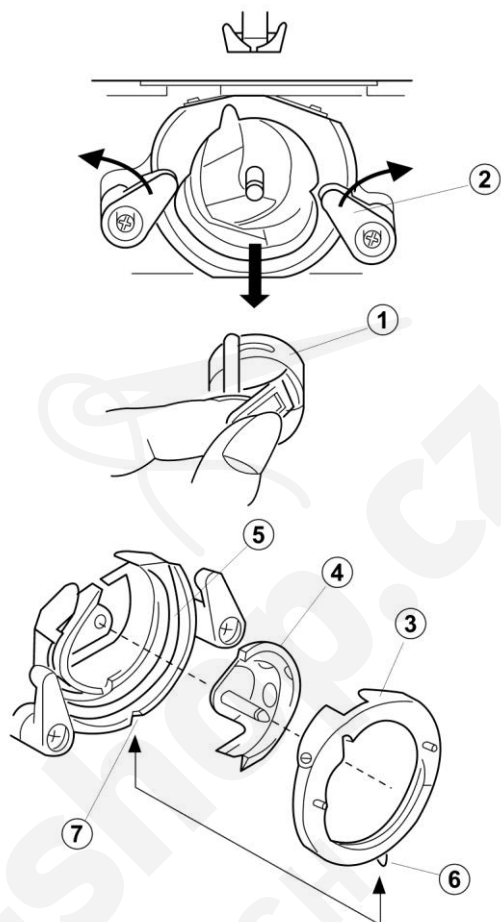
Držte chapač za stredový kolík a založte ho opatrne späť do chapačovej dráhy.

Nasaďte späť chapačový krúžok tak, aby spodný hrot zapadol do zárezu.

Uzavrite chapačový krúžok otočením jeho držiaku do pôvodnej pozície.

Zasuňte cievkové púzdro späť do pôvodnej polohy.

- ⑥ Spodný hrot
- ⑦ Zárez



### Čistenie podávania (zúbkov)

#### Poznámka:

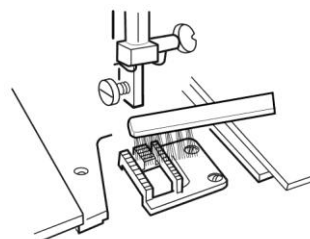
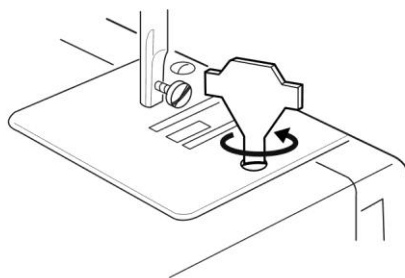
Pred čistením vypnite stroj.

Odmontujte ihlu a prítlačnú pätku.

Oskrutkujte skrutky na stehovej platničke a vyberte stehovú platničku.

Štetcom vyčistite zúbky od zvyšku látok.

Naskrutkujte späť stehovú platničku.



## Mazanie stroja

### Poznámka:

Pred mazaním vypnite stroj a odpojte ho od prívodu el. energie.

### Mazanie stroja pod bočným krytom

Otvorte bočný kryt.

Kvapnite niekoľko kvapiek kvalitného oleja do šijacích strojov do bodov vyznačených šípkami na obrázku.

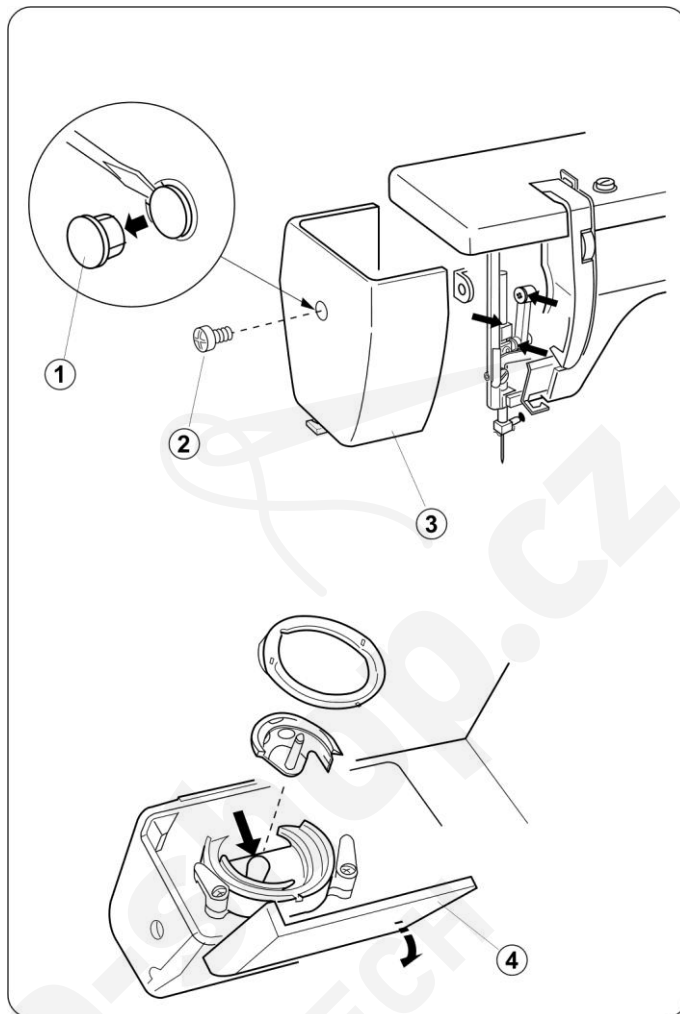
- ① Kryt
- ② Skrutka
- ③ Bočný kryt

### Mazanie chapačovej dráhy

Otvorte kryt chapača.

Namažte miesto označené na obrázku.

- ④ Kryt chapača



## Osvetlenie

Na šijacom stroji je LED osvetlenie, ktoré má niekoľkonásobnú životnosť ako žiarovka. V prípade poruchy kontaktujte servisné stredisko.

## Závady a ich odstránenie

Závada	Príčina	Oprava
<b>Trhá sa horná niť (ihlová)</b>	1) Horná niť je zle navlečená. 2) Napätie hornej nite je príliš dotiahnuté. 3) Ihla je ohnutá alebo tupá. 4) Ihla je zle vložená. 5) Po ukončení šitia nebola látka zatiahnutá dozadu. 6) Niť nezodpovedá svojou hrúbkou šitému materiálu.	Strana č. 11 Strana č. 13 Strana č. 8 Strana č. 8 Strana č. 16 Strana č. 8
<b>Trhá sa spodná niť (chapačová)</b>	1) Spodná niť je zle navlečená. 2) Cievkové púzdro je znečistené. 3) Cievka je poškodená a ťažko sa otáča.	Strana č. 10 Vyčistite púzdro Vymeňte cievku
<b>Lámu sa ihly</b>	1) Ihla je zle vložená. 2) Ihla je ohnutá alebo tupá. 3) Skrutka držiaku ihly je povolená. 4) Napätie hornej nite je príliš dotiahnuté. 5) Po ukončení šitia nebola látka zatiahnutá dozadu. 6) Ihla je pre šitý materiál príliš tenká. 7) Otočili ste nejakým voličom, keď bola ihla zapichnutá v materiály.	Strana č. 8 Strana č. 8 Strana č. 8 Strana č. 13 Strana č. 16 Strana č. 8 Strana č. 14
<b>Preskakujú stehy</b>	1) Ihla je zle vložená. 2) Ihla je ohnutá alebo tupá. 3) Niť alebo ihla nezodpovedá hrúbke šitému materiálu. 4) Pre šitie elastických materiálov ste nepoužili ihlu označenú <b>modrou farbou</b> . 5) Horná niť je zle navlečená.	Strana č. 8 Strana č. 8 Strana č. 8 Strana č. 8 Strana č. 11
<b>Krčenie stehov</b>	1) Napätie hornej nite je príliš dotiahnuté. 2) Nie sú správne navlečené nite. 3) Ihla je príliš hrubá. 4) Stehy sú pre daný steh príliš riedke. * Pri šití extrémne tenkých materiálov vložte pod látku papier	Strana č. 13 Strana č. 11 Strana č. 8 Zhustite stehy
<b>Slučky zo spodku stehu</b>	1) Napätie hornej nite je príliš slabé. 2) Máte zlú hrúbku ihly.	Strana č. 13 Strana č. 8
<b>Materiál sa zle podáva</b>	1) Znečistené podávanie (zúbky). 2) Príliš krátke stehy.	Strana č. 29 Upravte dĺžku stehu
<b>Stehy gombíkovej dierky nie sú vyrovnané</b>	1) Dĺžka stehu nie je vhodná pre šitý materiál. 2) Počas šitia ste ťahali za látku, alebo bola látka zozadu pridržiavaná.	Strana č. 14 Nechajte látku aby sa voľne podávala
<b>Stroj nešíje</b>	1) Stroj nie je zapojený. 2) Niť je zachytená v chapačovej dráhe.	Strana č. 6 Strana č. 29
<b>Stroj nešíje hladko a je hlučný</b>	1) Nite sú zachytené v mechanizme chapača. 2) Znečistené podávanie (zúbky).	Strana č. 29 Strana č. 29