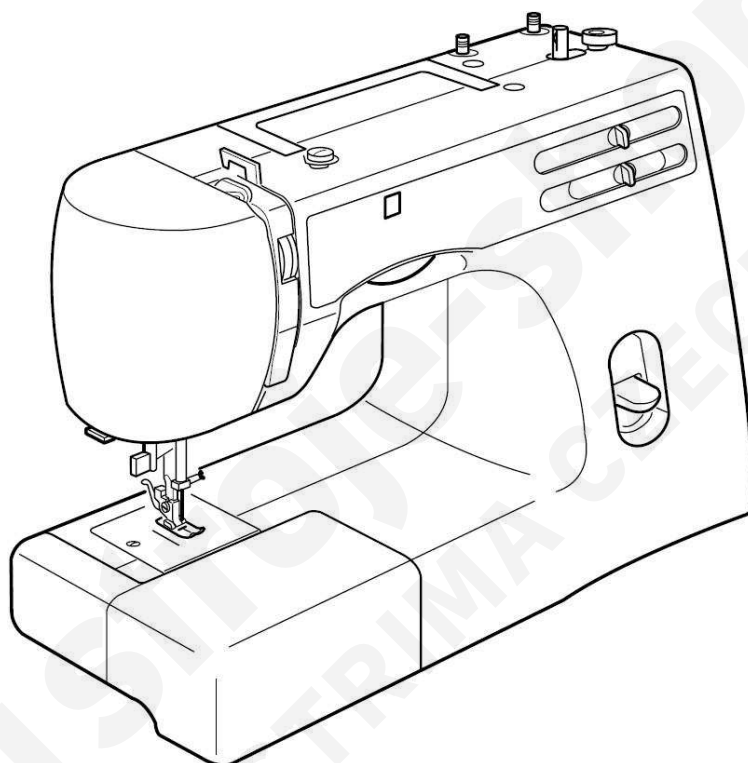


**JANOME**

## **Návod na obsluhu**



**JANOME**

**Model 920**

## **Bezpečnostné pokyny.**

Váš stroj je navrhnutý pre šitie v domácnosti. Pred použitím stroja si pozorne prečítajte tento návod na použitie.

### **NEBEZPEČIE – ako znížiť nebezpečie elektrického šoku:**

- 1) Stroj by nemal byť zapnutý, keď s ním nepracujete. Po ukončení práce stroj vždy vypnite. Stroj vypnite aj pred jeho čistením.
- 2) Nedotýkajte sa stroja ak vám spadol do vody, alebo ak sa vám na stroj voda vyliala. Okamžite stroj odpojte od elektrickej energie.
- 3) Nadávajte stroj na miesta, kde hrozí nebezpečie, že by mohol spadnúť do vody. Dávajte pozor aby sa do stroja nedostala voda a ani žiadna iná tekutina.

### **POZOR – ako znížiť nebezpečie spálenia, elektrického šoku alebo poranenia osôb:**

- 1) Nedovoľte aby bol stroj používaný ako hračka. Buďte opatrný ak stroj používate v blízkosti detí.
- 2) Používajte stroj len na ten účel, ktorý je popísaný v návode a používajte len tie prídavné zariadenia a aparáty, ktoré sú doporučené v tomto návode.
- 3) Nikdy nepoužívajte stroj ak je poškodený prírodný el. kábel, alebo koncovka. Taktiež stroj nepožívajte ak nepracuje tak ako by mal, ak spadol do vody, alebo bol nejako inak poškodený. V týchto prípadoch zaneste stroj svojmu autorizovanému predajcovi alebo mechanikovi, aby stroj opravil.
- 4) Nikdy stroj nepoužívajte s upchatými ventilačnými otvormi. Snažte sa tieto otvory a spúšťací pedál udržiavať čisté, bez nánosov prachu, zvyšku nití a látok.
- 5) Do ventilačných otvorov nič nevsúvajte.
- 6) Nepoužívajte stroj vo vonkajšom prostredí.
- 7) Nepoužívajte stroj v prostredí, kde sa rozstrekujú aerosóly.
- 8) Pred odpojením stroja z el. siete otočte všetkými kontrolkami do polohy „0“.
- 9) Nevypínajte stroj ťahaním za prírodný kábel, ale vytiahnite zástrčku zo zásuvky.
- 10) Nedávajte prsty k pohyblivým častiam stroja. Obzvlášť buďte opatrný v blízkosti ihly.
- 11) Vždy používajte správnu a nepoškodenú stehovú platničku. Používajte správnu ihlu.
- 12) Nepoužívajte ohnuté ihly.
- 13) Neťahajte alebo netlačte materiál pri šití.
- 14) Pri akejkoľvek práci ako napr. návlek nite, výmena ihly, výmena spodnej cievky, alebo prítlačnej pätky vypnite stroj do pozície „0“.
- 15) Vždy vypnite stroj pri výmene krytov, mazaní, opravách a zoradovaní stroja.
- 16) Vždy používajte predpísané napájacie napätie 230V / 50Hz.

## **Dodržujte tieto pokyny.**

### **Dôležité:**

Uchovávajte a používajte stroj v bezpečnej vzdialenosti od zdrojov statickej elektriny, od zdrojov tepla, vlhka a priameho slnečného žiarenia.

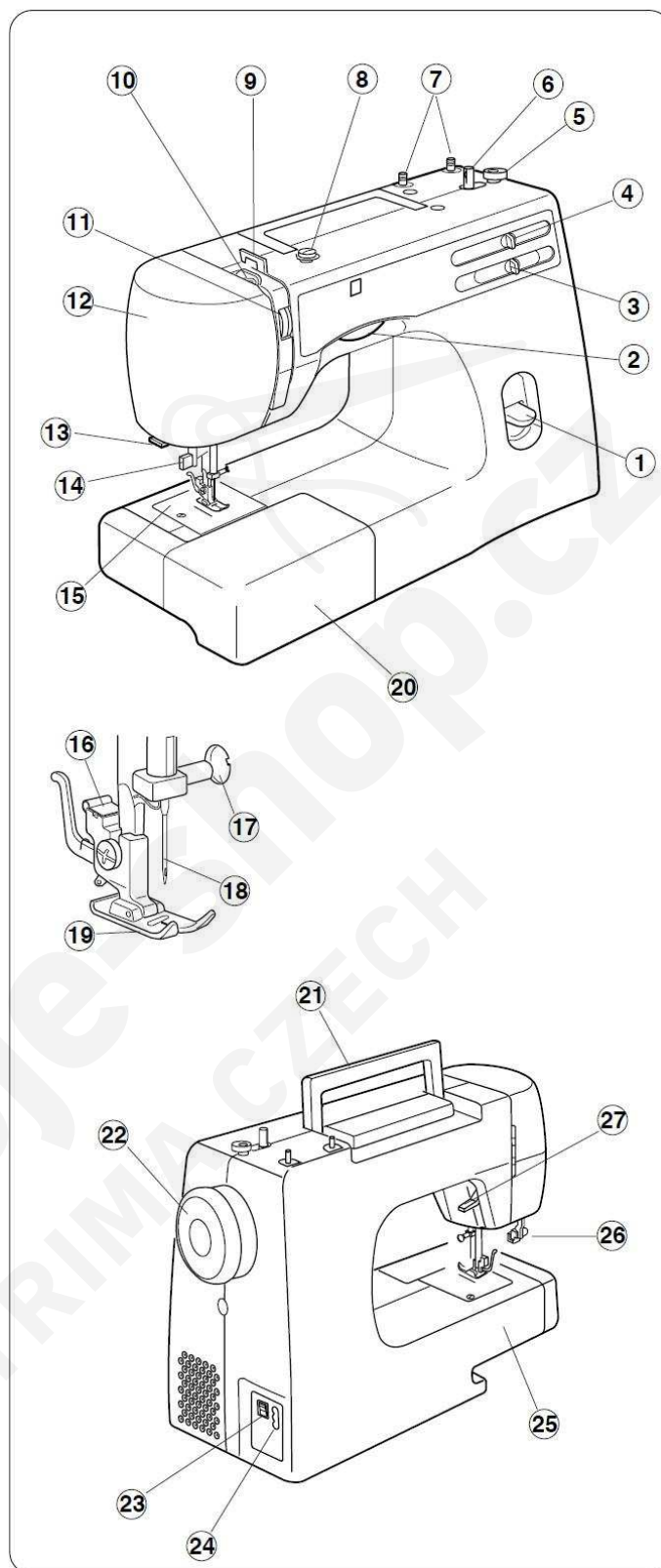
## Obsah

<b>Diely a ovládacie prvky .....</b>	<b>2</b>	<b>Úžitkové stehy .....</b>	<b>17</b>
Názvy dielov .....	2	Obnitkovanie .....	17
<b>Príprava na šitie.....</b>	<b>3</b>	Trikotový steh (viaczápichový cik-cak) .....	18
Oddeliteľná časť .....	3	Overlockový steh (pletený steh) .....	18
Uloženie príslušenstva .....	3	Rovný strečový steh (trojitý steh) .....	19
Štandardné príslušenstvo .....	4	Prišívanie gombíkov .....	20
Pripojenie stroja k elektrickej sieti .....	5	Šitie gombíkovej dierky .....	21
<b>Inštrukcie pre obsluhu stroja .....</b>	<b>5</b>	Šitie gombíkovej dierky s výstužnou niťou - gimpou .....	23
Nožný pedál .....	5	Prišívanie zipsu .....	24
Zdvih prítlačnej pätky .....	6	Lemovanie slepým stehom .....	25
Nasadenie a vybratie prítlačnej pätky .....	6	<b>Dekoratívne stehy .....</b>	<b>26</b>
Výmena ihly .....	7	Mušličkovanie .....	26
Kontrola ihly .....	7	Pružné stehy .....	26
Tabuľka kombinácií nití a ihiel .....	7	Riasenie látky .....	27
Nastavenie držiaku (kolíku) na niť .....	8	Aplikácie .....	28
Vybratie a vloženie cievkového púzdra .....	8	<b>Údržba stroja .....</b>	<b>29</b>
Navíjanie spodnej nite na cievku .....	9	Vybratie a založenie chapačovej dráhy .....	29
Návlek cievkového púzdra .....	9	Čistenie podávania (zúbkov) .....	29
Návlek stroja .....	10	Osvetlenie .....	30
Navliekač nite do ihly .....	11	Závady a ich odstránenie .....	31
Vytiahnutie spodnej nite .....	11		
Nastavenie napätia hornej nite .....	12		
Nastavenie napätia spodnej nite .....	12		
Voľba programov. ....	13		
Dĺžka stehu .....	13		
Šírka stehu .....	13		
Spätný chod .....	14		
Spustenie podávania (zúbkov) dolu .....	14		
<b>Základy šitia.....</b>	<b>15</b>		
Rovný steh .....	15		
Zmena smeru šitia .....	15		
Vodiace rysky .....	16		
Otočenie v rohoch do štvorca .....	16		
Variabilná poloha ihly .....	16		
Steh cik-cak (kl'ukatý steh) .....	17		

## Diely a ovládacie prvky

### Názvy dielov

- 1) Spätný chod
- 2) Voľba programov
- 3) Regulácia šírky stehu
- 4) Regulácia dĺžky stehu
- 5) Stopka navíjača nite cievky
- 6) Navíjač cievky spodnej nite
- 7) Držiaky nití
- 8) Vodič nite pre navíjanie nite
- 9) Vodič nite
- 10) Tiahlo nite
- 11) Regulácia napätia hornej nite
- 12) Bočný kryt
- 13) Orez nite
- 14) Navliekač nite do ihly
- 15) Stehová platnička
- 16) Držiak prítlačnej pätky
- 17) Skrutka držiaku ihly
- 18) Ihla
- 19) Prítlačná pätky
- 20) Oddeliteľná časť
- 21) Rukoväť
- 22) Ručné koleso (remenica)
- 23) Vypínač
- 24) Konektor pre prívodný kábel
- 25) Voľné rameno
- 26) Páčka pre šitie gombíkovej dierky
- 27) Zdvih prítlačnej pätky



### Poznámka:

Vzhľad a špecifikácia sa môžu meniť bez predošlého upozornenia.

## Príprava na šitie

### Oddeliteľná časť

Oddeliteľná časť poskytuje väčšiu pracovnú plochu a ľahko sa odoberá z voľného ramena.

#### Vysunutie oddeliteľnej časti

Vysuňte oddeliteľnú časť podľa obrázku.

#### Nasadenie oddeliteľnej časti

Zatlačte oddeliteľnú časť tak, aby výstupok zapadol do otvoru na stroji.

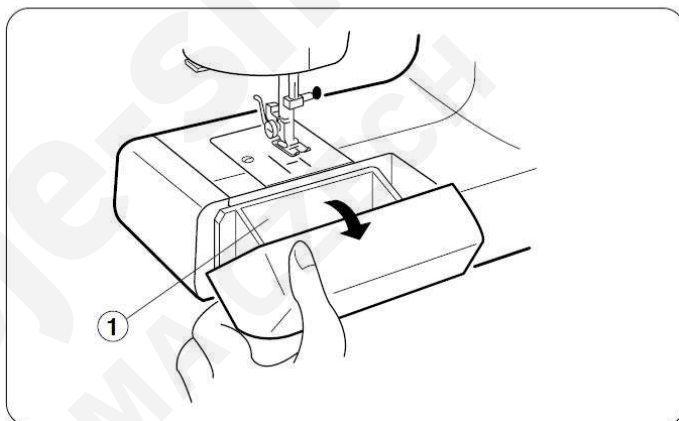
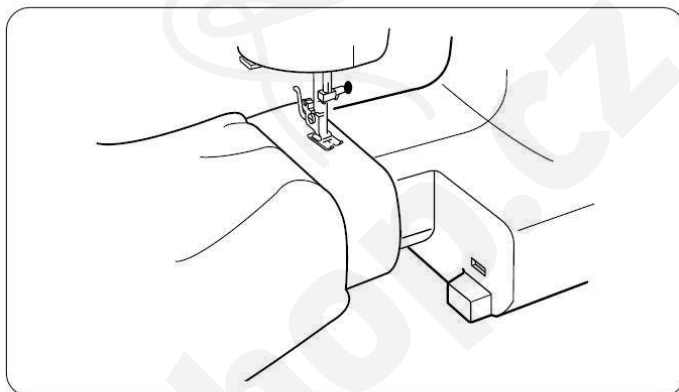
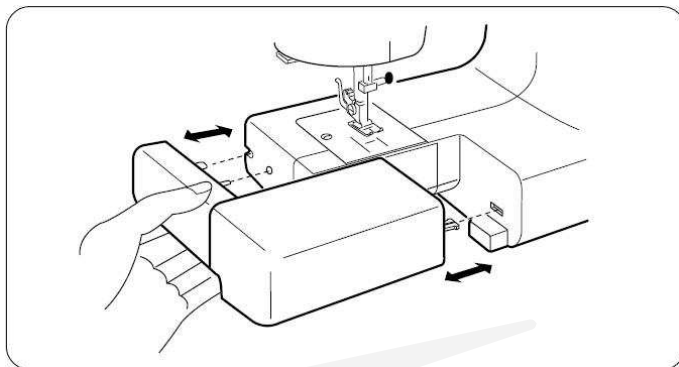
#### Šitie s voľným ramenom

- šitie rukávov, nohavíc alebo iných trúbkovitých častí látky
- plátanie ponožiek, alebo prišívanie záplat kolien, laktov, detského oblečenia

### Uloženie príslušenstva

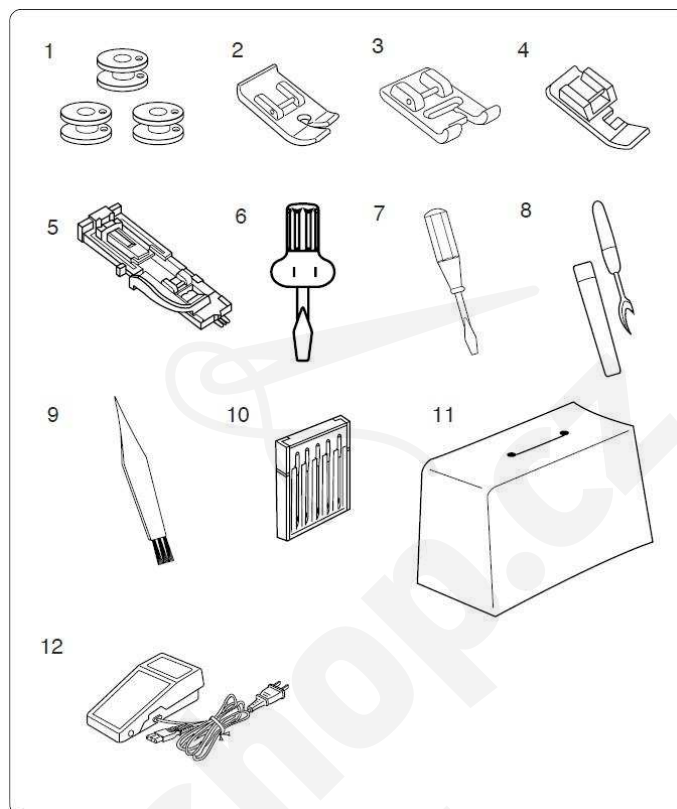
Šijacie príslušenstvo je uložené v oddeliteľnej časti.

- ① Úložný priestor



## Štandardné príslušenstvo

- 1) Cievky
- 2) Päťka pre rovný steh
- 3) Päťka pre cik-cak
- 4) Zipsová päťka
- 5) Päťka pre šitie automatickej gombíkovej dierky
- 6) Skrutkovač
- 7) Skrutkovač
- 8) Páratko – malé
- 9) Štetec - malý
- 10) Ihly
- 11) Kryt šijacieho stroja
- 12) Nožný pedál

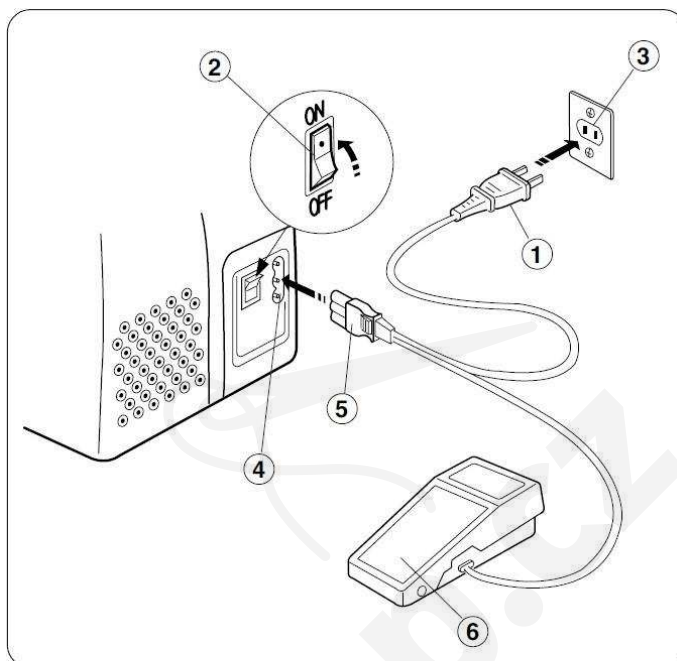


## Pripojenie stroja k elektrickej sieti

Predtým ako zapojíte stroj do el. siete sa uistite, že napätie v sieti vyhovuje vašemu stroju.

- 1) Prepnete vypínač do polohy „OFF“.
- 2) Zasuňte koncovku kábla do stroja.
- 3) Zasuňte druhú koncovku do el. siete.
- 4) Potom stroj zapnete do polohy „ON“.

- ① Zástrčka napájania
- ② Hlavný vypínač
- ③ Zásuvka el. siete
- ④ Zásuvka stroja
- ⑤ Zástrčka pedálu
- ⑥ Pedál



## Inštrukcie pre obsluhu stroja

Symbol „0“ na hlavnom vypínači indikuje pozíciu „OFF“. Pre prístroje s polarizovanou zástrčkou (jeden kolík širší ako druhý). Pre zníženie rizika elektrického šoku – táto zástrčka je určená pre zasunutie do polarizovanej zásuvky len jedným spôsobom. Pokiaľ sa nezasunie úplne do zásuvky obráťte zástrčku. Pokiaľ sa znovu nezasunie úplne, vyhľadajte elektrikára, aby namontoval potrebnú zásuvku.

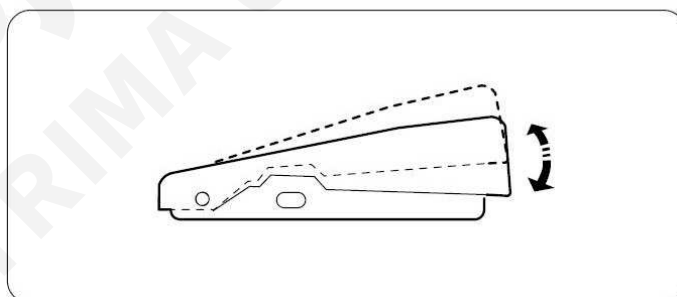
V žiadnom prípade neupravujte zástrčku.

## Nožný pedál

Rýchlosť šitia môžete regulovať nožným pedálom. Čím viac pedál zatlačáte, tým rýchlejšie budete šiť.

### Upozornenie:

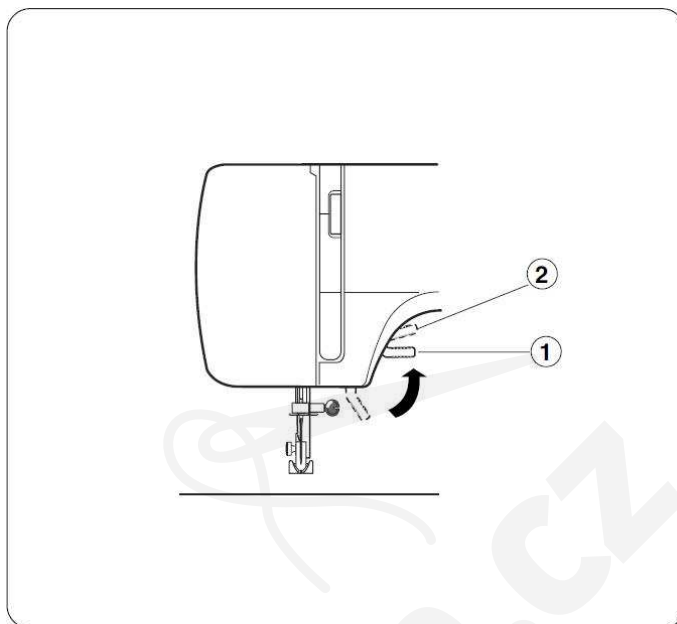
Nič neukladajte na pedál, aby stroj nezačal sám neočakávane šiť.



## Zdvih prítlačnej pätky

Pákou zdvihu prítlačnej pätky môžete zdvihnúť alebo spustiť prítlačnú pätku. Prítlačnú pätku môžete zdvihnúť ešte asi o 0,6 cm vyššie ako je jej konečný pevný bod, pre ľahšie umiestnenie hrubej látky pod pätku.

- ① Normálna konečná poloha
- ② Vyššia poloha



## Nasadenie a vybratie prítlačnej pätky

### Vybratie

Otočte ručným kolieskom a zdvihnite ihlu do najvyššej polohy.

Zdvihnite prítlačnú pätku.

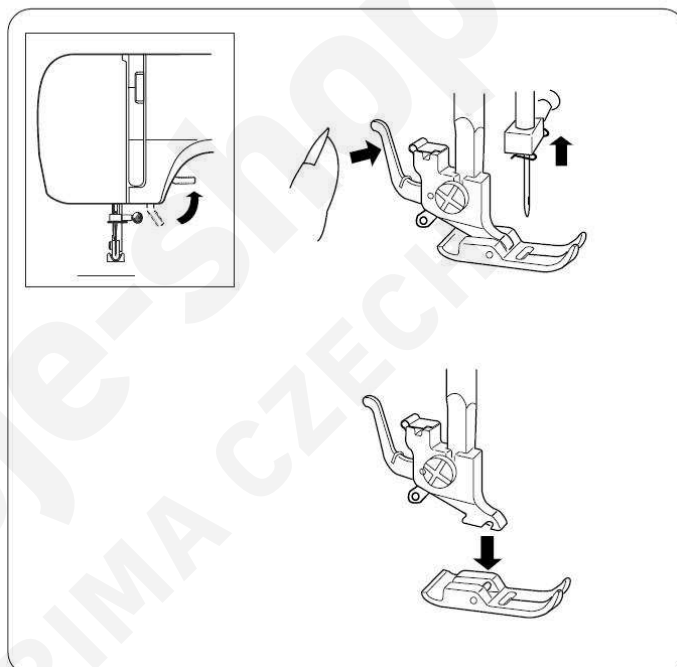
Zatlačte páčku v zadnej časti držiaku pätky.

Prítlačná pätky sa uvoľní a vypadne z držiaku.

### Nasadenie

Pätku umiestnite tak, aby bol spojovací kolík na pätky presne pod zárezom v držiaku pätky.

Spustite držiak pätky. Tým pripevníte pätku.





## Výmena ihly

Otočením ručného kolieska k sebe zdvihnete ihlu a spustíte prítlačnú pätku.

Povoľte skrutku svorky ihly otočením v protismere hodinových ručičiek.

Vyberte ihlu z držiaku.

Vložte do držiaku novú ihlu s ploškou dozadu.

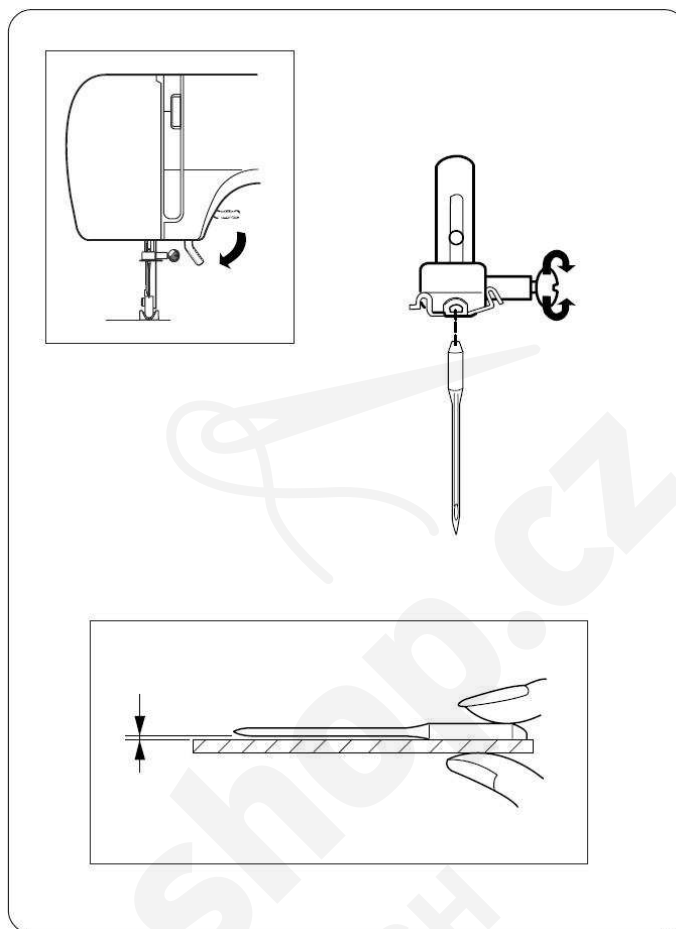
Keď vkladáte ihlu do držiaku, zatlačte ju čo najviac dohora a pevne dotiahnite skrutku ihlovej svorky.

- \* Pravidelne kontrolujte ihly, či nie sú ohnuté alebo tupé. V pleteninách a jemných hodvábných látkach sa často vyskytujú malé trhlinky, ktoré sú spôsobené poškodenými ihlami.

## Kontrola ihly

Pre kontrolu rovnosti ihly, položte ihlu ploškou dolu na nejakú plochú podložku (stehová platnička, sklo, atď.). Medzera medzi ihlou a podložkou by mala byť rovnaká po celej dĺžke.

Nikdy nepoužívajte tupú alebo ohnutú ihlu.



## Tabuľka kombinácií nití a ihiel

	Látka	Nite	Veľkosť ihly
Tenké	krep, voál, batist, organdin, žoržet, trikotáž	jemný hodváb jemná bavlna jemná syntetika jemný polyester opradený bavlnou	9/65 alebo 11/75
Stredne hrubé	plátno, bavlna, piket, serž, dvojité úplet	50 hodváb 50 - 80 bavlna 50 - 60 syntetika polyester opradený bavlnou	11/75 alebo 14/90
Hrubé	riflovina, tvíd, garbandin, kabátovina, závesová a poťahová látka	50 hodváb  40 - 50 bavlna 40 - 50 syntetika polyester opradený bavlnou	14/90  16/100

- \* Všeobecne platí pravidlo, že sa tenké materiály šijú tenkými ihlami a hrubé látky hrubými ihlami. Vždy si pred šitím vyskúšajte na kúsku látky, či ste si vybrali vhodnú niť a ihlu.
- \* Spodná a vrchná niť musí byť vždy rovnaká.
- \* Na šitie elastických, tenkých a syntetických materiálov používajte ihlu označenú modrou farbou, ktorá zabraňuje preskakovaniu stehu.
- \* Veľmi tenké materiály šite radšej cez tenký papier, tým zabránite prípadnému presekávaniu.

## Nastavenie držiaku (kolíku) na niť

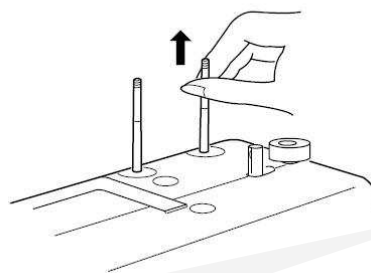
Kolíky na niť sa používajú pre správne držanie nite pri šití.

Pre použitie kolíky vytiahnite. Pre skladovanie kolíky zatlačte smerom dolu.

- ① Horná niť
- ② Dierka
- ③ Zamotanie

### Poznámka:

Pri použití nite, ktorá má tendenciu sa zamotať okolo kolíku na niť, prevlečte niť cez dierku na druhom kolíku – pozri obr..



## Vybratie a vloženie cievkového púzdra

Otvorte kryt chapača.

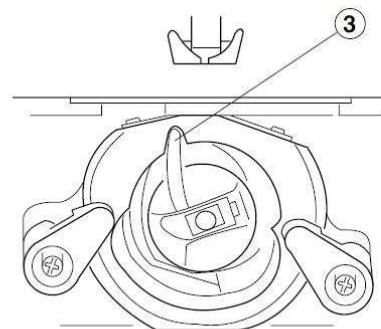
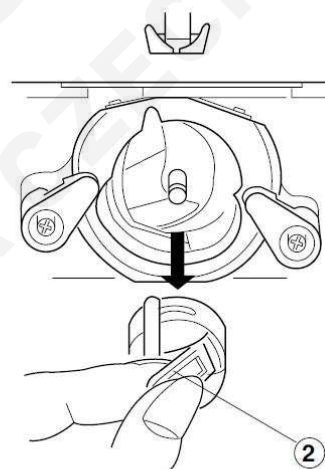
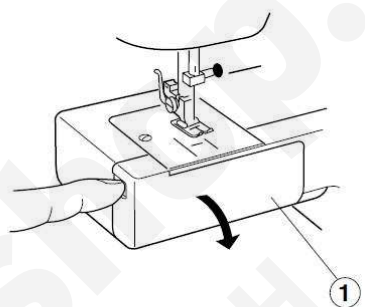
- ① Kryt chapača

Zodvihnite ihlu otáčaním ručného kolieska v smere k sebe. Uchopte púzdro za západku a vyberte ho.

- ② Západka

Pri vkladaní púzdra umiestnite vyčnievajúci prst púzdra do zárezu v chapačovej drážke.

- ③ Prst púzdra

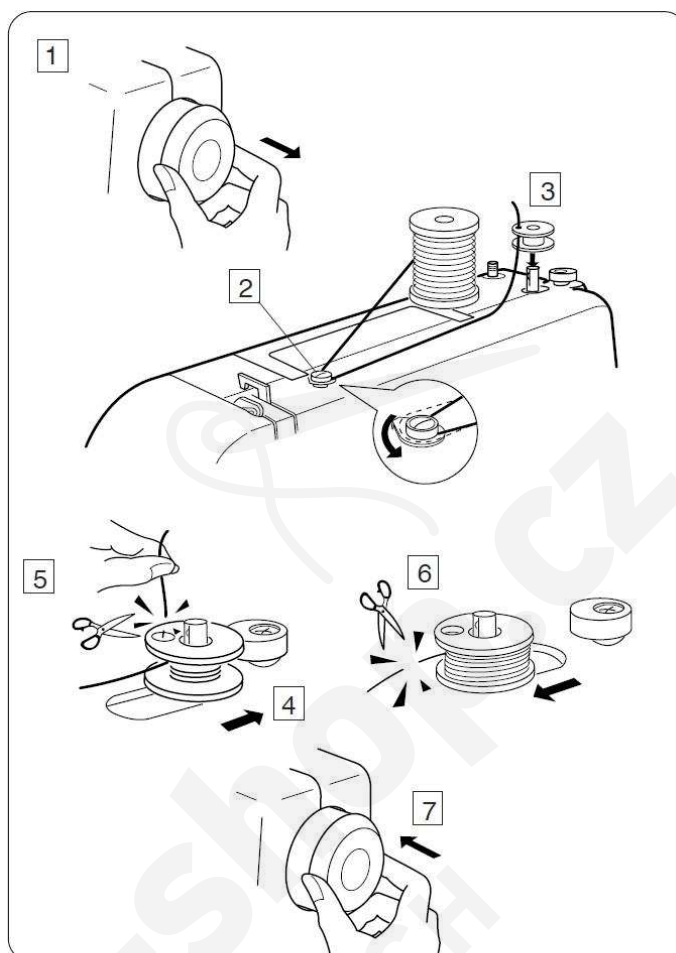


## Navíjanie spodnej nite na cievku

- 1) Potiahnite ručné koliesko do von.
- 2) Vytiahnite niť zo špulky nite a ved'te ju okolo vodiča navíjania cievky.
- 3) Pretiahnite niť otvorom v cievke z vnútra smerom von. Nasad'te cievku do navíjača.
- 4) Zatlačte navíjač doprava.
- 5) Držte voľný koniec nite a zošliapnite pedál. Po niekoľkých navinutiach zastavte stroj a odstrihnite vyčnievajúci koniec nite čo najbližšie pri cievke.
- 6) Opäť zošliapnite pedál. Keď je cievka úplne navinutá, zastavte stroj. Vráťte navíjač do jeho pôvodnej polohy zatlačením doľava a odstrihnite niť.
- 7) Zatlačte ručné koliesko doľava (pôvodná poloha).

### Poznámka:

Keď stroj zastaví, vráťte navíjač do pôvodnej polohy.



## Návlek cievkového púzdra

- 1) Umiestnite cievku do cievkového púzdra. Uistite sa, že sa cievka odvíja v smere šípky.

- 2) Zatiahnite niť do otvoru na cievkovom púzdre.

- 3) Zatiahnite niť pod napínací pliešok a potom do očka

\* Nechajte asi 10 cm dlhý koniec nite.



## Návlek stroja

Otočením ručného kolieska smerom k sebe nastavte tiahlo nite do najvyššej polohy.

Zodvihnite prítlačnú pätku.

Umiestnite špulku nite na kolík tak, aby sa niť odvíjala dozadu.

- 1) Ved'te niť cez vodič nite s použitím oboch rúk.
- 2) Pridržte si niť pri špulke a ved'te niť smerom dolu a okolo držiaku kontrolnej pružiny.

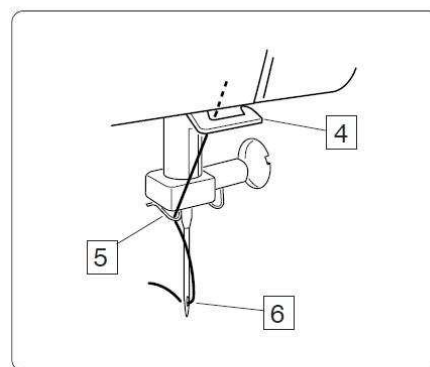
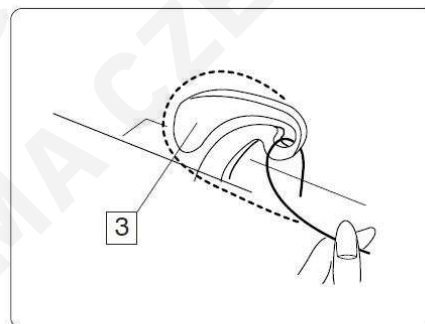
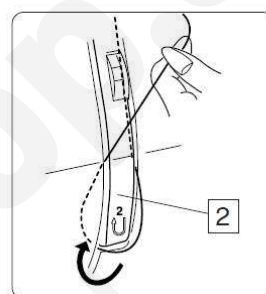
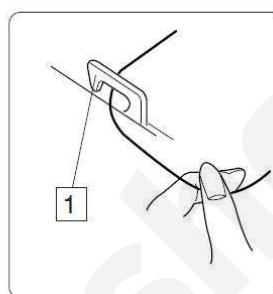
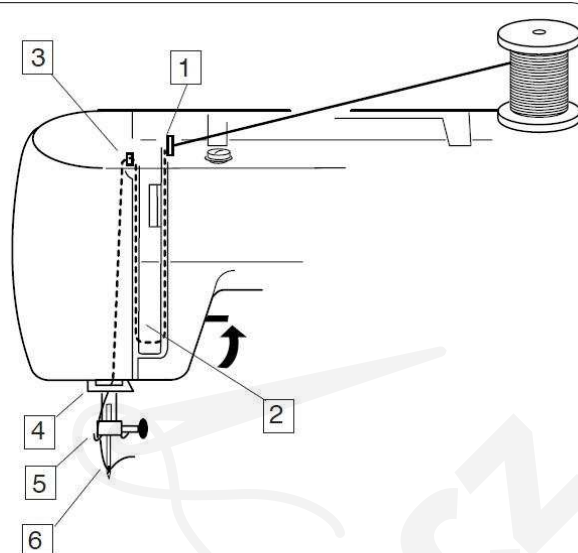
- 3) Ved'te niť hore cez tiahlo nite smerom sprava doľava.

- 4) Ved'te niť dolu a cez spodný vodič.
- 5) Ďalej cez vodič ihlovej tyče.
- 6) Prevlečte niť cez očko ihly spredu dozadu.

\* Pre návlek nite cez očko ihly môžete použiť navliekač nite (str. 11).

### Poznámka:

Pre lepšie navlečenie bude možno nutné zostrihnúť koniec nite ostrými nožničkami.



## Navliekač nite do ihly

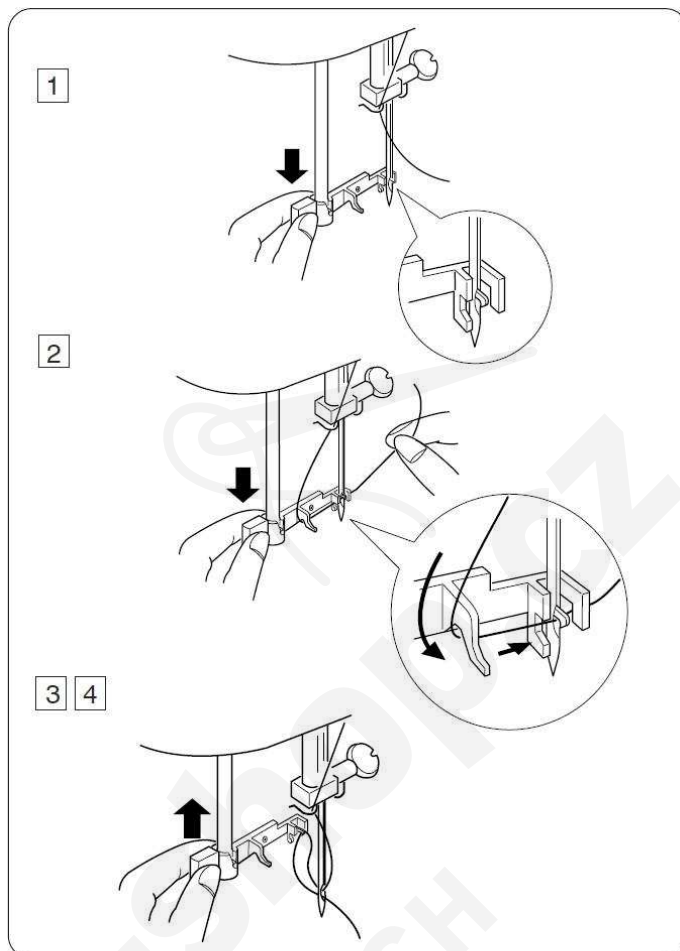
- 1) Zdvihnite ihlu do najvyššej polohy. Stiahnite navliekač nite úplne dolu.
- 2) Otočte navliekačom v smere šípky na obrázku a potom pretiahnite háčik na navliekači cez očko ihly. Veďte niť okolo vodiča a pod háčik.
- 3) Otočte navliekačom v smere šípky na obrázku, tak aby ste prevliekli slučku nite cez očko ihly.
- 4) Pretiahnite niť cez očko ihly.

### Poznámka:

Navliekač je možné použiť pre veľkosť ihly #11/74 až #16/100 alebo keď je ihla Janome označená modrou farbou. Hrúbka nite by mala byť 50 až 90.

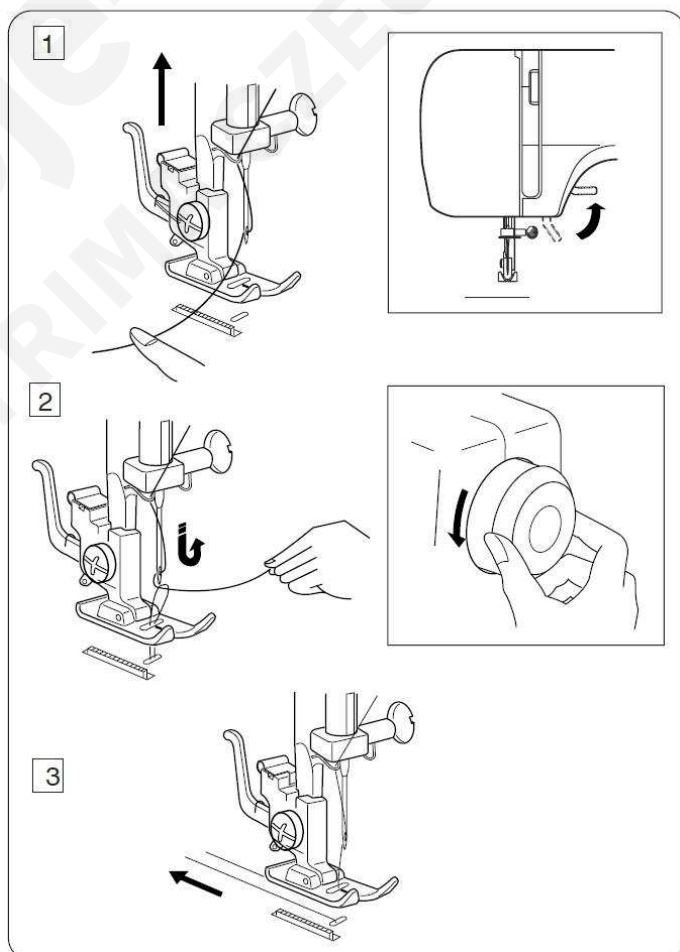
### Upozornenie:

Uistite sa, že je ihla vo svojej najvyššej polohe pri používaní navliekača nite. Inak háčik na navliekači nite pôjde mimo očka ihly a môže sa poškodiť.



## Vytiahnutie spodnej nite

- 1) Zdvihnite prítlačnú pätku a zľahka pridržite ihlovú niť vo svojej ľavej ruke.
- 2) Otáčajte ručným kolieskom pomaly k sebe až kým neprejde ihla dolu. Pokračujte v otáčaní ručného kolieska až sa tiahlo nite dostane do svojej najvyššej polohy. Ľahkým vytiahnutím ihlovej nite uvoľníte slučku na spodnej niti a vytiahnite ju von.
- 3) Vytiahnite dozadu cca 15 cm dlhé konce oboch nití a zasunúte ich pod pätku.



## Nastavenie napätia hornej nite

### 1) Voľba správneho napätia

Napätie nite je závislé na tvrdosti a hrúbke látky, množstve vrstiev šitej látky, type stehu.

- \* Horná a spodná niť sa musí pri rovnom stehu preväzovať v prostriedku dvoch vrstiev látky (pozri obrázok).
- \* Ani na lícovej ani na rubovej strane by nemali byť žiadne medzery a steh by mal byť hladký. Pri nastavovaní napätia hornej nite, čím väčšie číslo zvolíte, tým viac bude horná niť dotiahnutá.

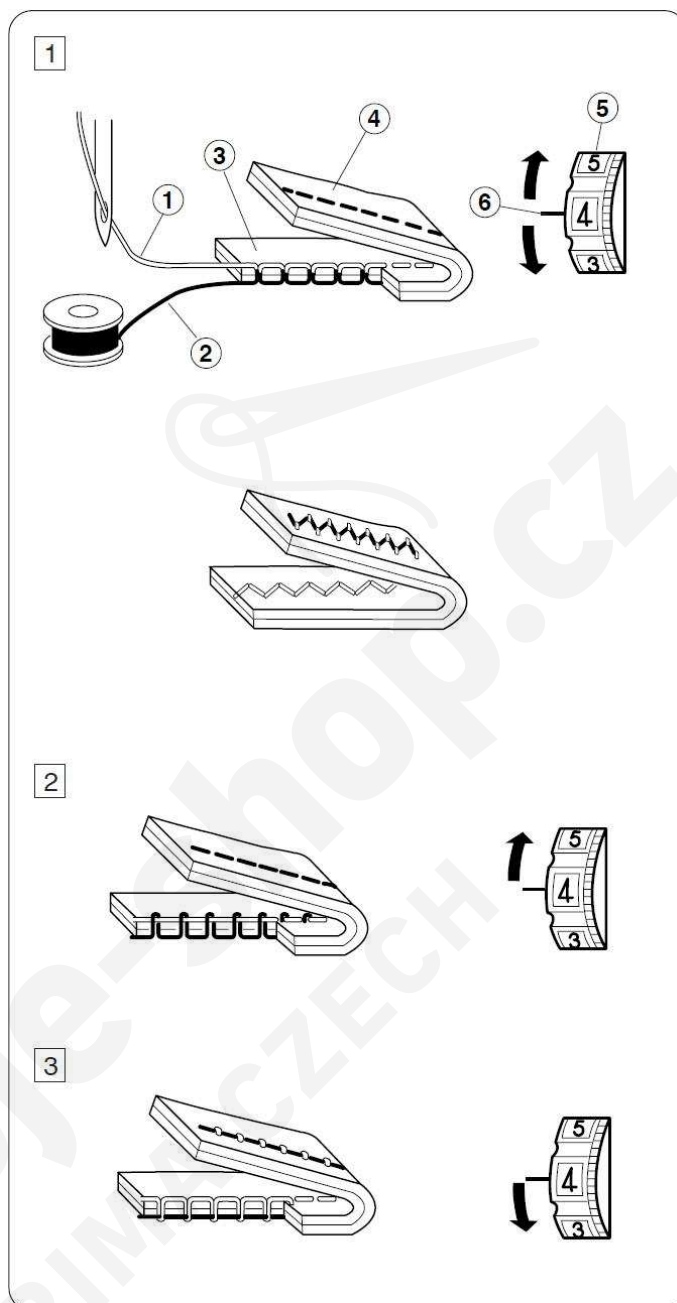
- ① Ihlová (horná) niť
- ② Cievková (spodná) niť
- ③ Lícová strana látky
- ④ Rubová strana látky
- ⑤ Regulátor napätia nite
- ⑥ Nastavovacia značka

### 2) Napätie je príliš dotiahnuté

Spodnú niť je vidno na lícovej strane látky. Povoľte horné napätie otočením regulátora smerom k nižšiemu číslu.

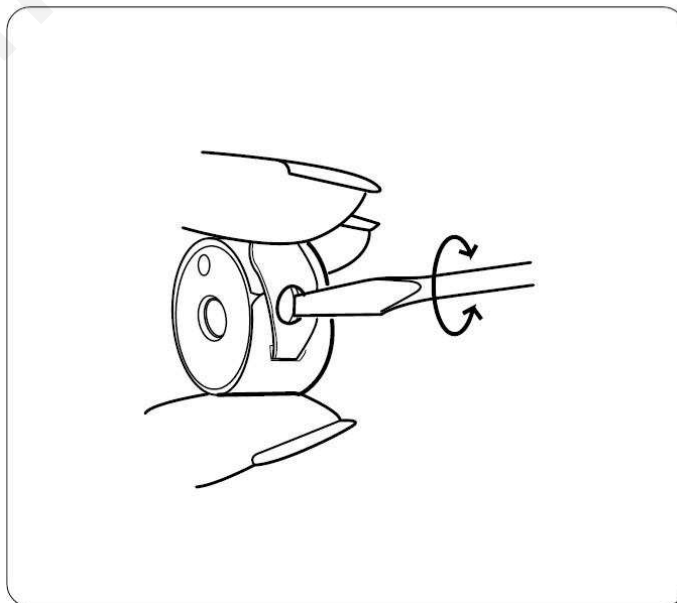
### 3) Napätie je príliš povené

Hornú niť je vidno na rubovej strane látky. Dotiahnite hornú niť otočením regulátora smerom k vyššiemu číslu.



## Nastavenie napätia spodnej nite

Pri bežnom šití nie je potrebné nastavovať napätie spodnej nite. Toto napätie je však možné nastaviť pri špecifických požiadavkách pomocou skrutky na cievkovom púzdre. Otočte skrutku doprava na dotiahnutie alebo doľava na povenie napätia spodnej nite.

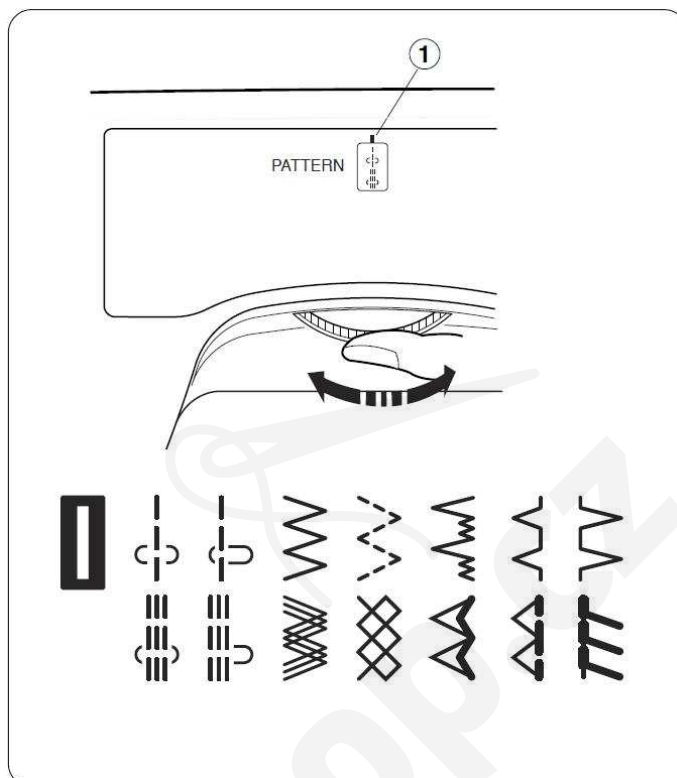




## Voľba programov.

Zodvihnite ihlu a pätku nad látku a vyberte si vhodný steh na voliči programu otáčaním kolieska programátora.

### ① Volič stehu




## Dĺžka stehu

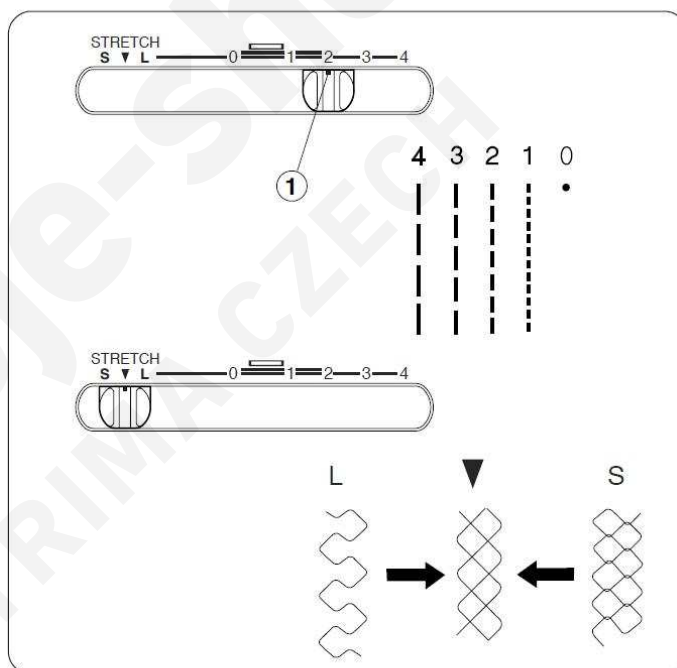
Posúvajte voličom dĺžky stehu pre nastavenie požadovanej dĺžky podľa značky.

Čím je číslo väčšie, tým je steh dlhší.

Pokiaľ nastavujete šírku a dĺžku stehu, musí byť ihla vždy zodvihnutá nad látkou.

### ① Volič dĺžky stehu

- Pre šitie gombíkovej dierky nastavte ““
- Pre šitie kľukatého stehu nastavte 0,5 – 4.
- Pre šitie strečových stehov nastavte „S.S.“
- Ak je strečový steh nerovnomerný, posuňte volič na “S” pre stiahnutie, alebo “L” pre rozťahnutie vzoru.



## Šírka stehu

Posúvajte voličom dĺžky stehu pre nastavenie požadovanej dĺžky podľa značky.

Čím je číslo väčšie, tým je steh širší.

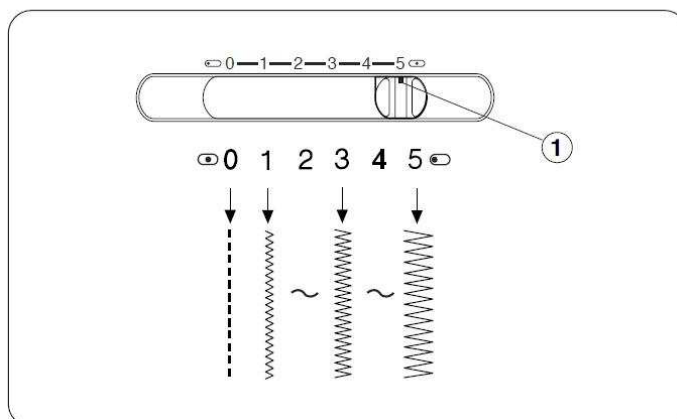
### ① Volič šírky stehu

Ak je šírka stehu príliš úzka, pravá strana stehu je odrezaná.

(Príklad:) šírka [5]  →  šírka [3]

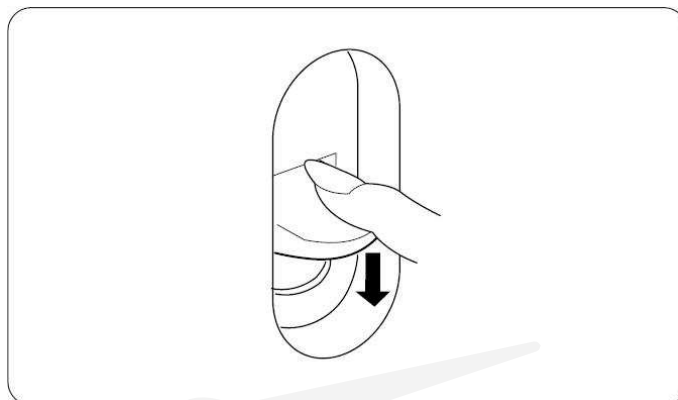
#### Poznámka:

Pri posúvaní voličom šírky stehu zodvihnite ihlu nad látku.



## Spätný chod

Ako dlho budete držať páku spätného chodu, tak dlho bude stroj šiť dozadu.



## Spustenie podávania (zúbkov) dolu

1) Vyberte prídavnú pracovnú plochu (oddeliteľná časť) a otvorte kryt chapača. Zdvihnite prítlačnú pätku.

① Kryt chapača

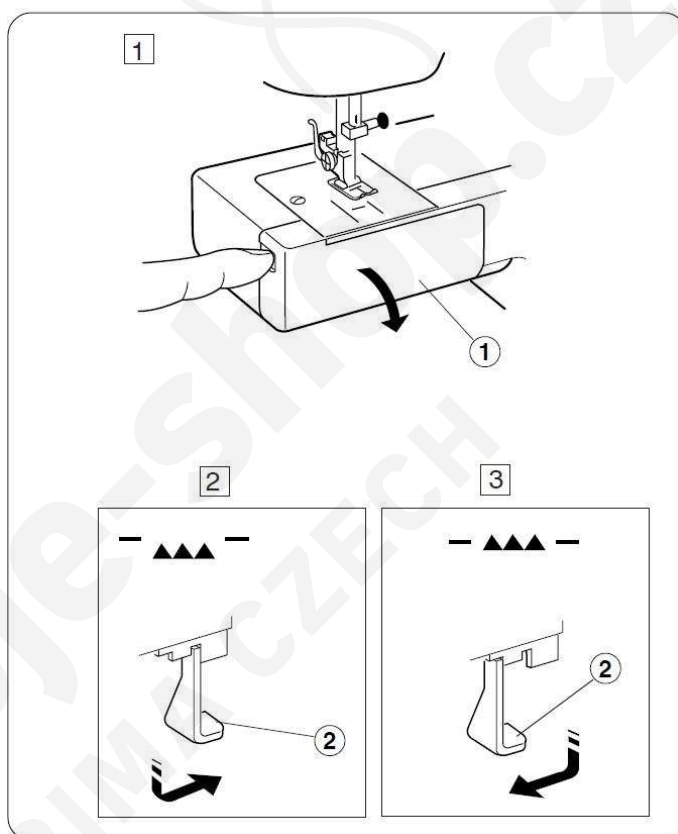
2) Zúbky sa spustia dolu stiahnutím páčky podávania dole a presunutím doprava (viď obrázok).

② Páčka podávania (zúbkov)

3) Zúbky sa zodvihnú, stiahnutím páčky podávania dole a presunutím doľava (viď obrázok).

\* Pri klasickom šití musia byť zúbky zapnuté (musia byť hore).

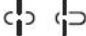


\* Po vrátení páčky späť pre šitie sa zúbky zodvihnú po zošliapnutí pedálu.






## Základy šitia

### Rovný steh

- |   |                  |   |
|---|------------------|---|
| ① | Volič stehu:     |    |
| ② | Prítlačná pätká: | pre cik-cak alebo pre rovný steh  |
| ③ | Napätie nite:    | 2 - 6   |
| ④ | Dĺžka stehu:     | 1,5 - 4   |
| ⑤ | Šírka stehu:     |  (0) alebo  (5) |

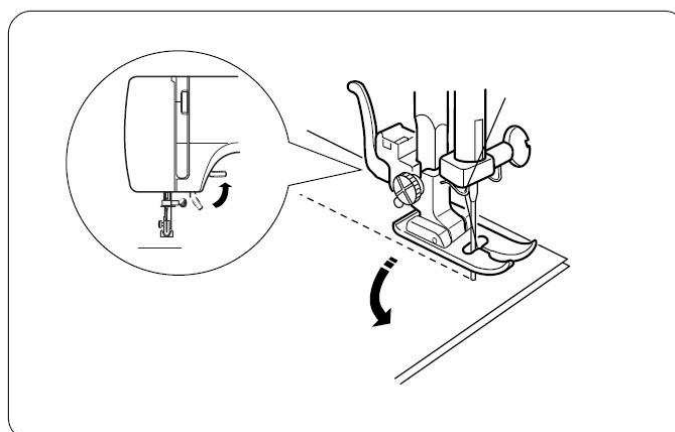
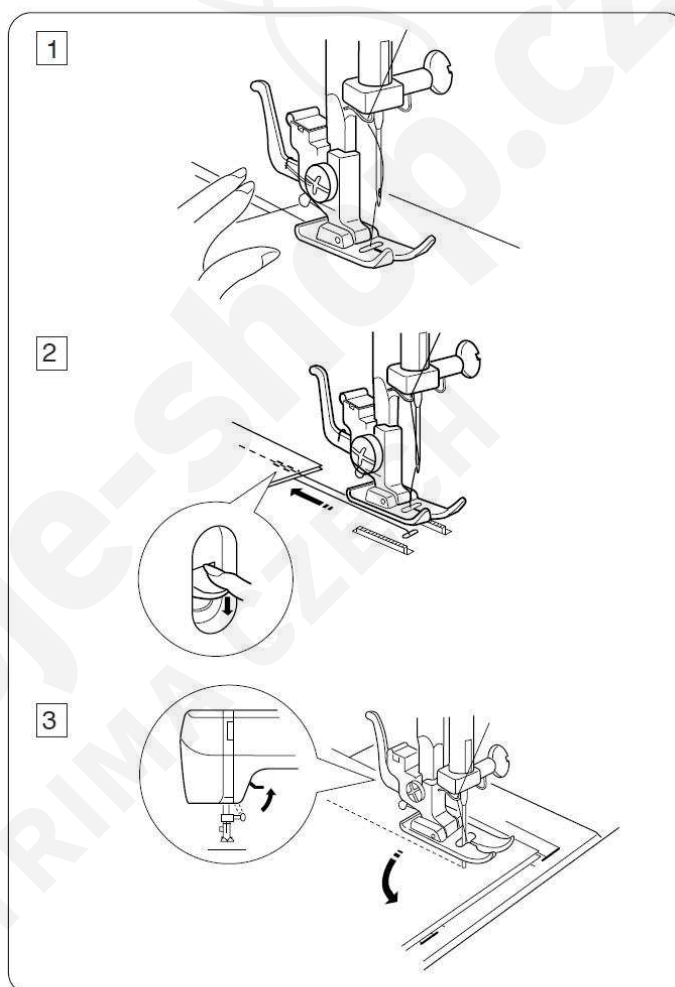
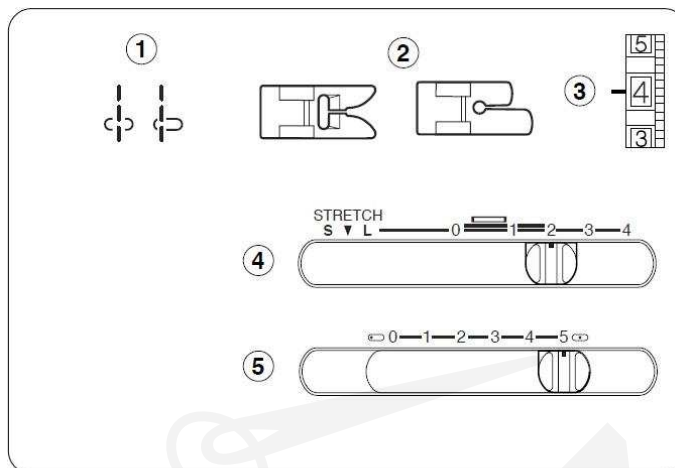
#### Poznámka:

Pri použití pätky pre rovný steh musí byť volič šírky stehu nastavený na  (poloha ihly v strede) a šírka stehu na „5“. Inak môže ihla naraziť do stehovej platničky a môže sa zlomiť.

- 1) Zdvihnite prítlačnú pätku a položte látku na stehovú platničku.  
Spustite ihlu do látky.  
Spustite pätku a zatiahnite nite dozadu pod pätku. Zošliapnite pedál.  
Jemne ved'te látku pozdĺž vodiča a nechajte ju prirodzene posúvať zúbkami.
- 2) Pre bezpečné (pevnejšie) ukončenie stehu, zatlačte páčku spätného chodu a ušite niekoľko stehov.  
Zdvihnite prítlačnú pätku, vyberte látku a vytiahnite obe nite smerom dozadu.
- 3) Vytiahnite nite smerom hore k orezu nite. Nite sú odrezané v správnej dĺžke pre začiatok ďalšieho šitia.

### Zmena smeru šitia

Zastavte stroj a otočte ručným kolieskom k sebe tak, aby sa ihla zapichla do látky.  
Zdvihnite prítlačnú pätku.  
Otočte látkou okolo ihly podľa potreby do žiadaneho smeru šitia.  
Spustite pätku a pokračujte v šití.

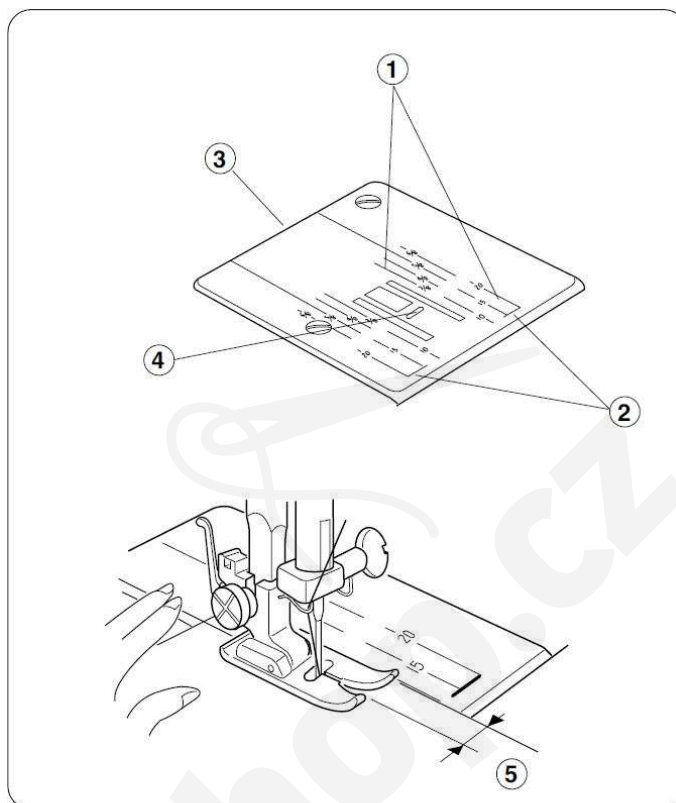


## Vodiace rysky

Čísla na stehovej platničke ukazujú vzdialenosť medzi strednou polohou ihly a vodiacou linkou.

Čísla na platničke v palcoch	10	15	20	3/8"	4/8"	5/8"	6/8"
Rozmer v cm	1,0	1,5	2,0	1,0	1,3	1,6	1,9

- ① Vodiace rysky
- ② Rohové rysky
- ③ Stehová platnička
- ④ Otvor v stehovej platničke
- ⑤ Šírka od strednej polohy ihly



## Otočenie v rohoch do štvorca

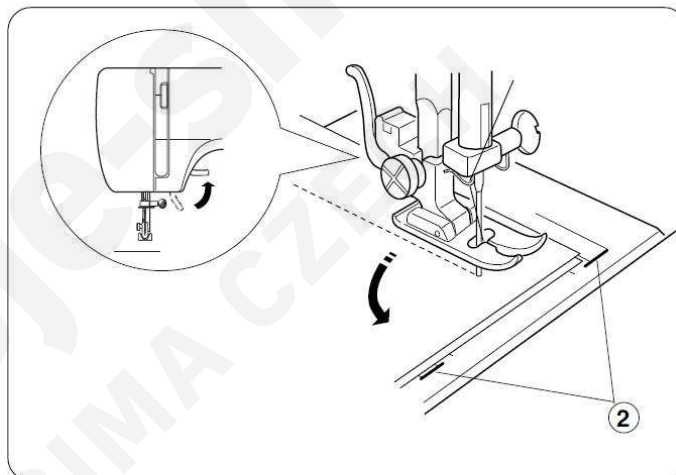
Otočte látku v rohu 1,6 cm od konca kraja.

Keď sa kraj látky dostane na hranicu rohovej rysky prestaňte šiť, pomocou ručného kolieska spustíte ihlu do látky.

Zodvihnite pätku a otočte látkou tak, aby ste ju zarovnali s vodiacou ryskou 1,6 (5/8") na stehovej platničke.

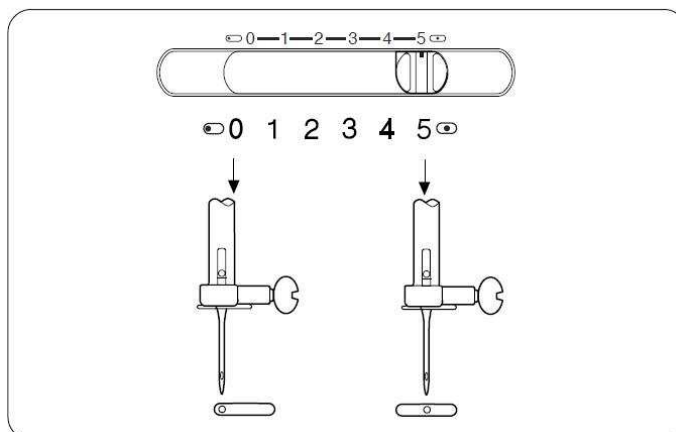
Spustite pätku a pokračujte v šití.

- ② Rohové rysky




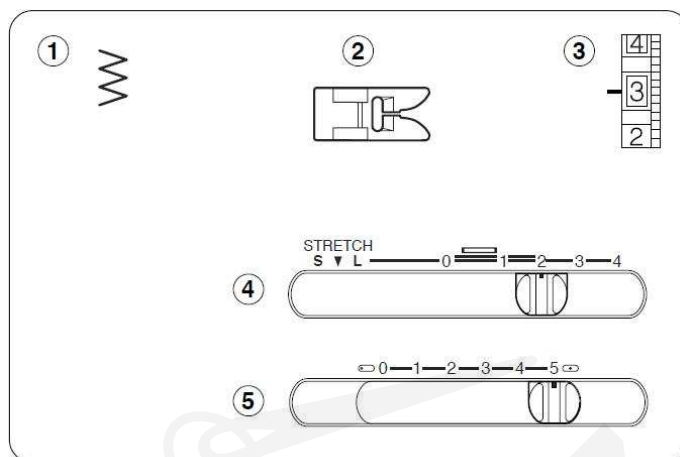
## Variabilná polohy ihly

Pokiaľ zvolíte rovný steh, môžete posunúť ihlu medzi pozíciu stredovú a pozíciu krajnú ľavú posunutím voliča šírky stehu.

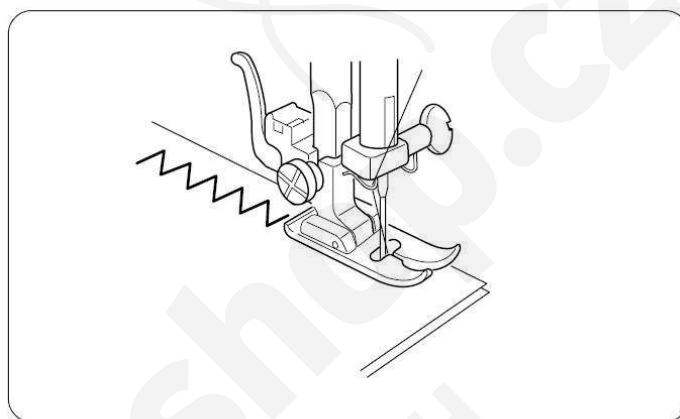


## Steh cik-cak (kľukatý steh)

- ① Volič stehu: 
- ② Prítlačná päťka: pre cik-cak
- ③ Napätie nite: 2 - 5
- ④ Dĺžka stehu: 0,5 - 4
- ⑤ Šírka stehu: 5




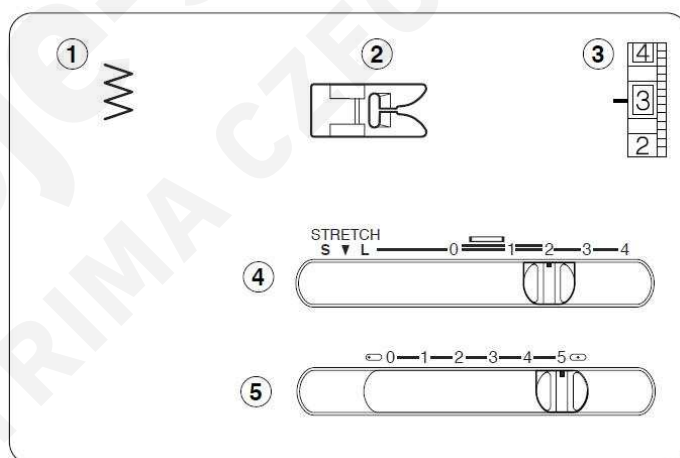
Jednoduchý kľukatý (cik-cak) steh sa bežne používa na začisťovanie okraja látky, prišívanie gombíkov a pod..



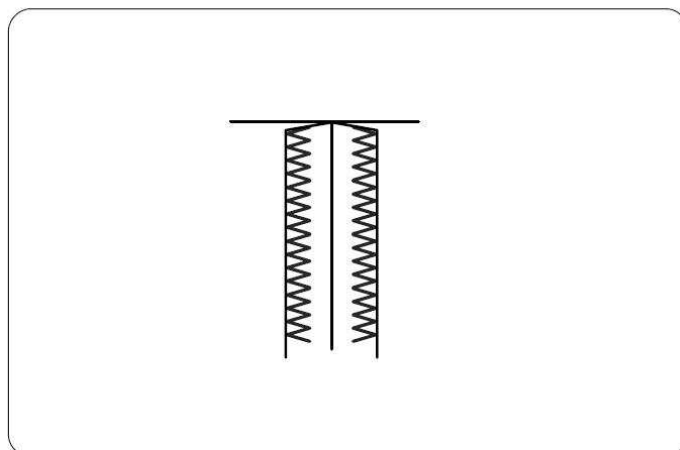
## Úžitkové stehy

### Obnitkovanie


- ① Volič stehu: 
- ② Prítlačná päťka: pre cik-cak
- ③ Napätie nite: 1 - 4
- ④ Dĺžka stehu: 1 - 2
- ⑤ Šírka stehu: 5

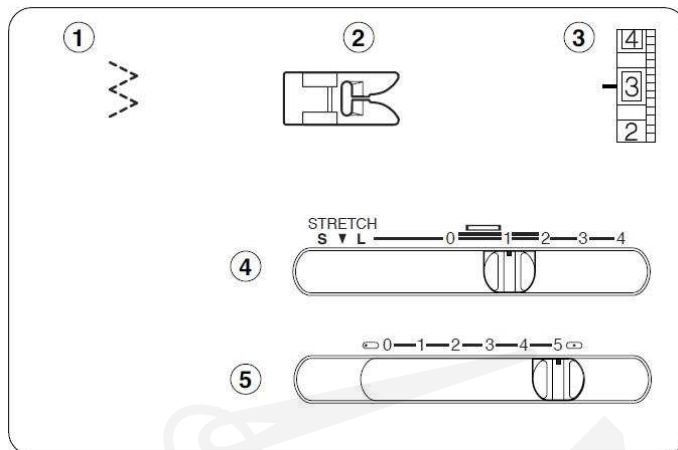


Tento typ stehu sa používa na začisťovanie okraja látky.



## Trikotový steh (viaczápichový cik-cak)

- ① Volič stehu: 
- ② Prítlačná päťka: pre cik-cak
- ③ Napätie nite: 1 - 4
- ④ Dĺžka stehu: 0,5 - 4
- ⑤ Šírka stehu: 5

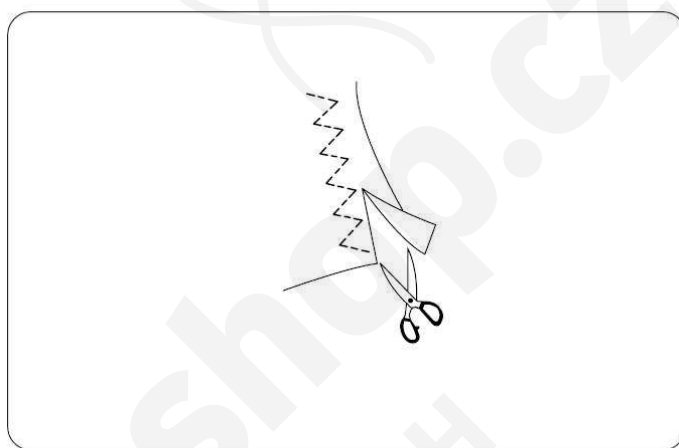


Tento typ stehu sa používa pre obnítkovanie krajov syntetických látok, ktoré sa môžu krčiť. Položte látku pod pätku tak, aby zostal steh široký 1,6 cm.


Po došití odstrihnite kraj látky.

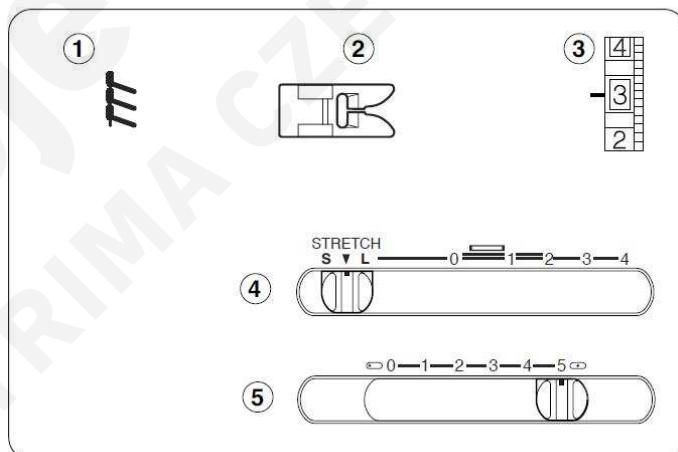
### Poznámka:

Buďte opatrný, aby ste nezastrihli do stehu.



## Overlockový steh (pletený steh)

- ① Volič stehu: 
- ② Prítlačná päťka: pre cik-cak
- ③ Napätie nite: 1 - 4
- ④ Dĺžka stehu: S.S.
- ⑤ Šírka stehu: 5



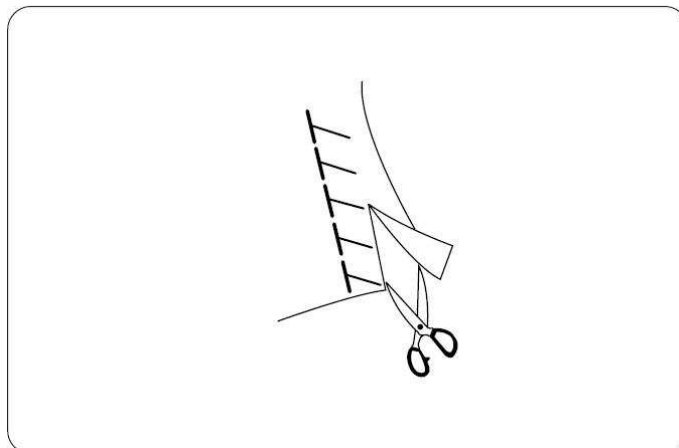
Tento typ stehu je vhodný pre šitie plaviek a strečových materiálov, pretože ponúka vysokú elasticitu a pevnosť.

Položte látku pod pätku tak, aby zostal steh široký 1,6 cm.




Po došití odstrihnite kraj látky.

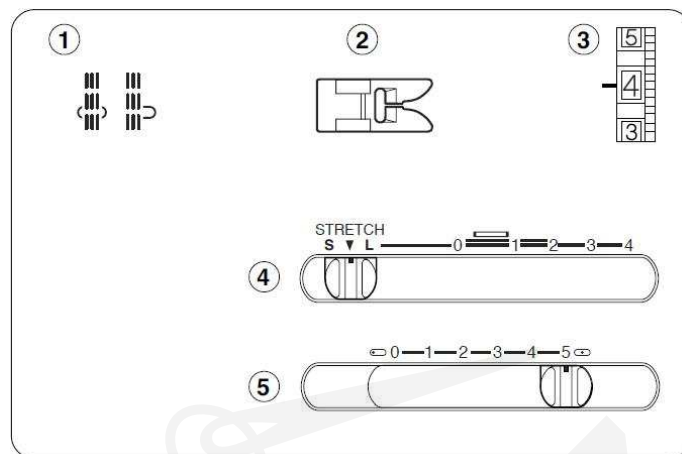
### Poznámka:

Buďte opatrný, aby ste nezastrihli do stehu.

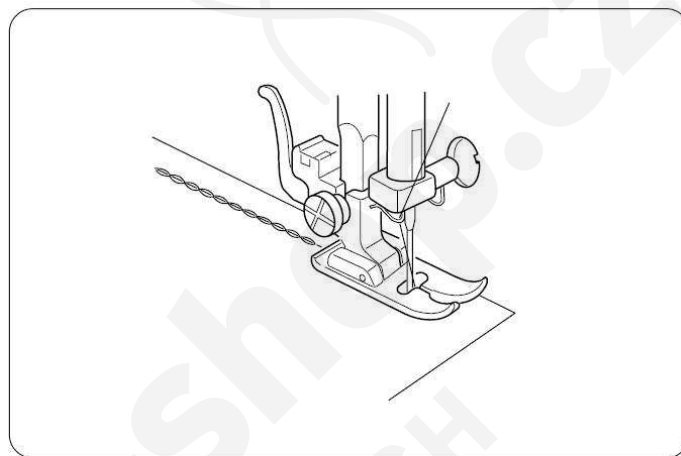


## Rovný strečový steh (trojitý steh)


- ① Volič stehu: 
- ② Prítlačná päťka: pre cik-cak
- ③ Napätie nite: 2 - 6
- ④ Dĺžka stehu: S.S.
- ⑤ Šírka stehu:  (0) alebo  (5)

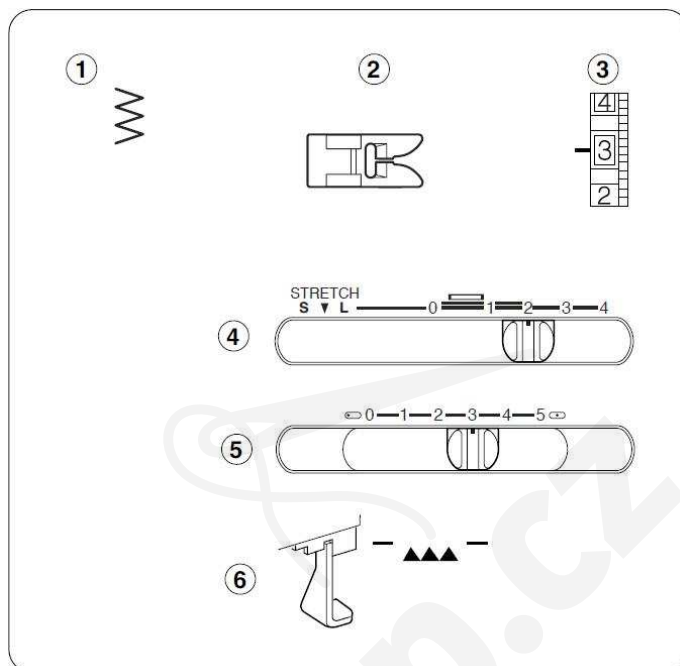


Steh je ušitý dvomi stehmi dopredu a jedným dozadu. Vytvára steh, ktorý sa veľmi ťažko pára.

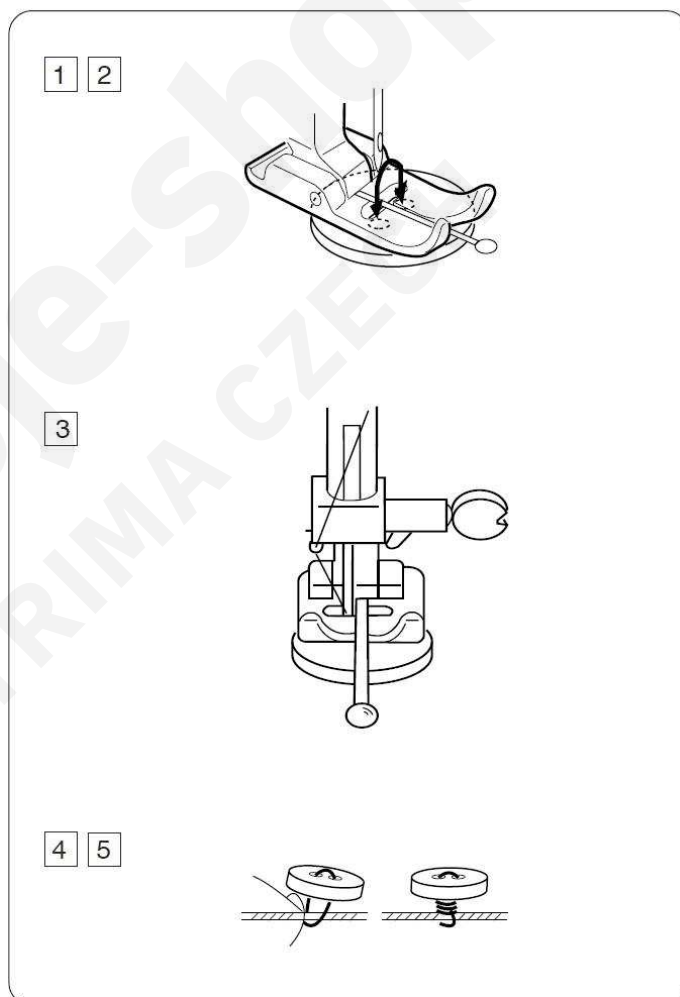


## Prišívanie gombíkov

- ① Vlič stehu: 
- ② Prítlačná päťka: pre cik-cak
- ③ Napätie nite: 1 - 3
- ④ Dĺžka stehu: akákoľvek
- ⑤ Šírka stehu: podľa potreby
- ⑥ Podávanie: spustené dolu





- 1) Nastavte šírku stehu a otáčaním ručného kolieska skontrolujte, či sa ihla zapichuje do každej dierky gombíka.
- 2) Zarovnajte obe gombíkové dierky do výrezu v päťke a spustite päťku tak, aby sama držala gombík.
- 3) Ak chcete vytvoriť krčok, položte špendlík na vrch päťky. Skontrolujte, či sa ihla zapichuje do oboch dierok. Ušite 10 stehov a odstrihnite obidve nite tak, aby zostali 20 cm konce.
- 4) Vrchnú niť pretiahnite medzi gombík a látku. Potiahnite spodnú niť, aby ste pretiahli vrchnú niť na rubovú stranu látky. Zviažte obidve nite.
- 5) Po došití zodvihnite zúbky podávania.





## Šitie gombíkovej dierky

- ① Volič stehu:  (BH)
- ② Prítlačná pätku: pre gombíkovú dierku
- ③ Napätie nite: 1 - 5
- ④ Dĺžka stehu:  (0,25 - 1)
- ⑤ Šírka stehu: 5

Veľkosť dierky sa automaticky nastaví položením gombíka do pätky pre šitie gombíkovej dierky (R). Držiak gombíka na pätku je prispôsobený na max. veľkosť gombíka priemeru 2,5 cm.

Na vzorke látky vyskúšajte gombíkovú dierku, akú chcete šiť.

Na elastickom materiály použite podloženie.

- 1) Otočte ručným kolieskom a zdvihnite ihlu. Zdvihnite pätku.
- 2) Nastavte volič programu na gombíkovú dierku. Ak je gombíková dierka už nastavená, otočte znova volič programov podľa kroku č. 12.
- 3) Nasadte pätku pre šitie automatickej gombíkovej dierky (R).
- 4) Zatiahnite držiak gombíka dozadu a vložte do neho gombík. Zatlačte zadnú časť držiaka smerom k sebe až na doraz.
- 5) Stiahnite dolu páčku šitia gombíkovej dierky až na doraz.

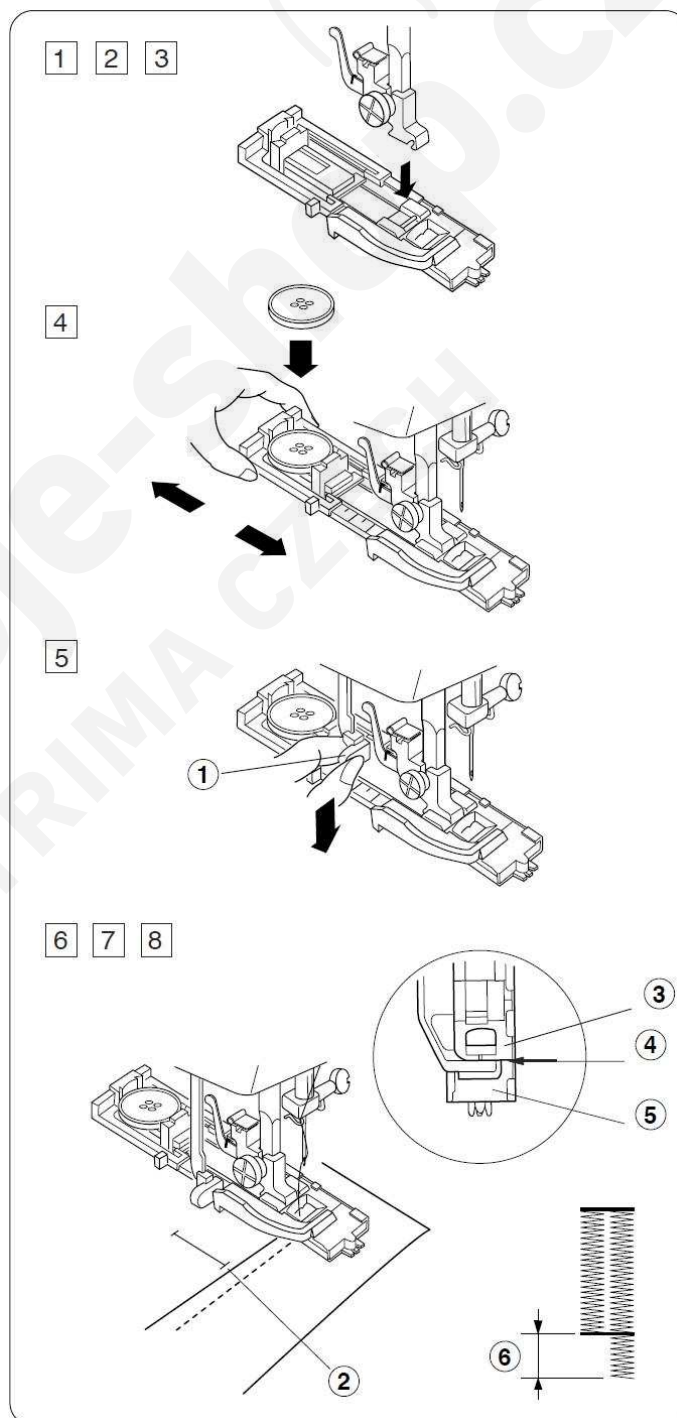
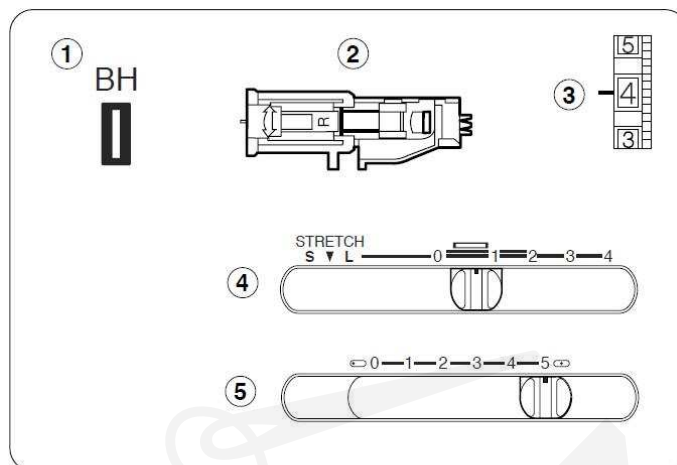
① Páčka pre šitie gombíkovej dierky



- 6) Vložte látku pod pätku. Otáčajte pomaly ručným kolieskom k sebe tak, aby ihla išla dole a pokračujte v otáčaní až sa ihlová páka dostane do svojej najvyššej polohy.
- 7) Posuňte látku doľava a vytiahnite obe nite doľava.
- 8) Vložte materiál pod pätku a spustite ihlu do počiatočného bodu. Spustite pätku.

### Poznámka:

Medzi šupátkom a držiakom perka nesmie byť žiadna medzera – viď obrázok.

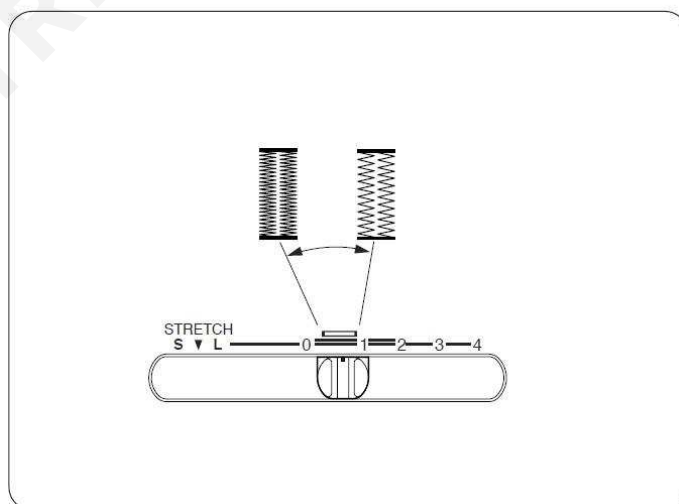
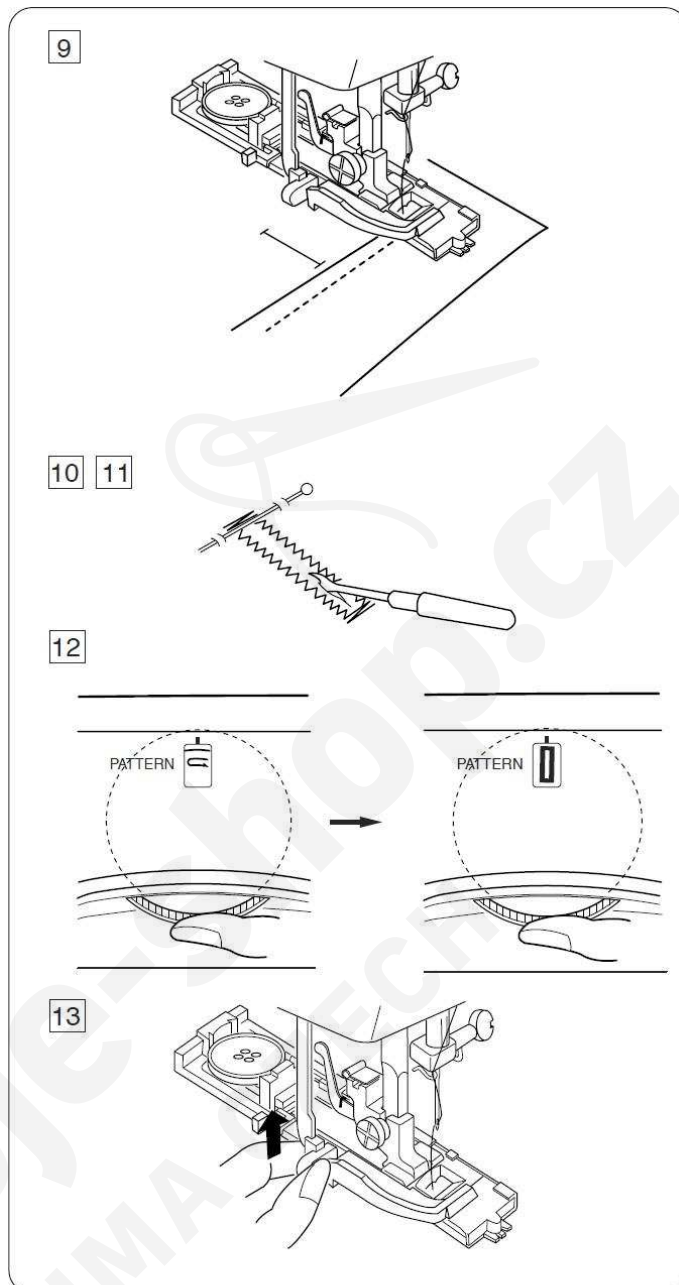
- ② Počiatočný bod
- ③ Šupátko
- ④ Tu nesmie byť medzera
- ⑤ Držiak perka
- ⑥ Rozdiel



- 9) Pomaly šite a zastavte, keď je dierka hotová. Stroj šije dierku nasledovne – predná uzávierka, ľavá strana, zadná uzávierku a pravá strana.
- 10) Odstrihnite obe nite a nechajte ich konce dlhé asi 10 cm. Pretiahnite vrchnú niť na rubovú stranu tak, že zatiahnete za koniec spodnej nite. Nakoniec oba konce na rubovej strane zviažte.
- 11) Zapichnete špendlík do jednej uzávierky a prerežte dierku páratkom. Dajte pozor, aby ste neprerezali stehy.
- 12) Pre opakované šitie gombíkovej dierky otočte voličom stehov na značku  a potom späť na  vid' obrázok. Po zošliapnutí pedálu ušite identickú gombíkovú dierku.
- 13) Keď dokončíte šitie gombíkovej dierky, zatlačte páku šitia gombíkovej dierky hore až na doraz.



#### Nastavenie hustoty stehov gombíkovej dierky:

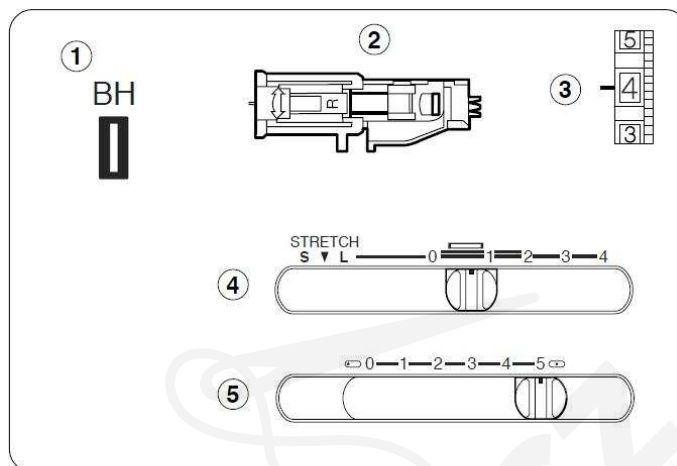
Pre nastavenie hustoty stehu gombíkovej dierky nastavte volič dĺžky stehu na hodnotu v rozsahu 0,5 až 1,0.





## Šitie gombíkovej dierky s výstužnou niťou - gimpou

- ① Volič stehu:  (BH)
- ② Prítlačná päťka: pre gombíkovú dierku
- ③ Napätie nite: 1 - 5
- ④ Dĺžka stehu:  (0,25 – 1)
- ⑤ Šírka stehu: 5



- 1) Používa sa rovnaký postup ako pri šití automatickej gombíkovej dierky.

\* Nastavte šírku stehu tak, aby sa zhodovala so šírkou výstužnej nite (gimpy).

Pri zodvihnutej päťke na šitie gombíkovej dierky zaveste výstužnú niť (gimpu) za výstupok v zadnej časti päťky.

Ved'te konce gimpy k sebe pod päťkou. Zasuňte gimpu do vidličiek v prednej časti päťky tak, aby tam pevne držala.

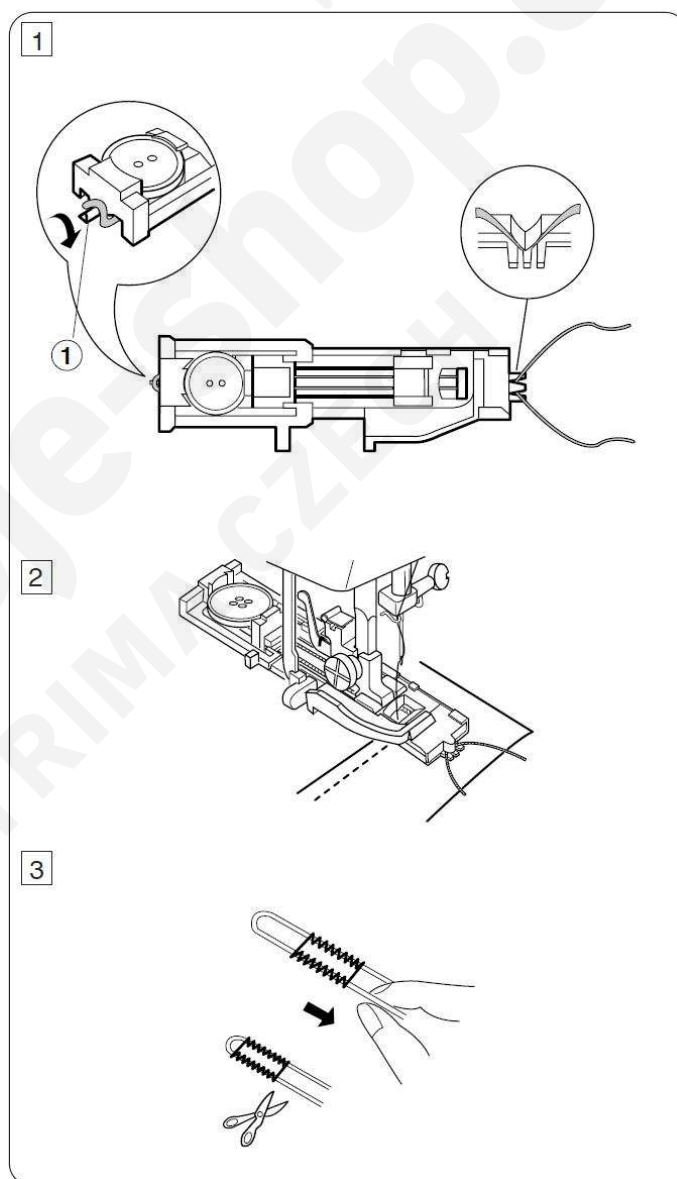
Zapichnete ihlu do počiatočného bodu a spustite päťku.

- ① Výstupok v zadnej časti päťky



- 2) Stiahnite dolu páčku pre šitie gombíkovej dierky až na doraz. Zľahka zošliapnite pedál a ušite dierku. Každá strana dierky a uzávierky budú obšívané okolo výstužnej nite (gimpy). Vyberte látku zo stroja a odstrihnite niť.

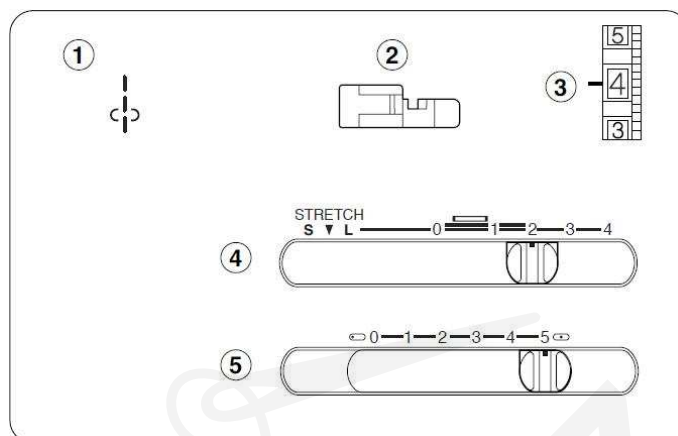
- 3) Vytiahnite ľavý koniec gimpy a utiahnite ju. Koniec gimpy navlečte do látacej ihly a pretiahnite ju na rubovú stranu, kde ju zviažete a odstrihnete.

Návod na prerezanie dierky a nastavenie stroja na ďalšie šitie nájdete na predchádzajúcej strane.



## Prišívanie zipsu

- |   |                  |   |
|---|------------------|---|
| ① | Volič stehu:     |    |
| ② | Prítlačná päťka: | zipsová päťka   |
| ③ | Napätie nite:    | 3 - 6   |
| ④ | Dĺžka stehu:     | 1,5 - 4   |
| ⑤ | Šírka stehu:     | 5  |



Prišpendlite alebo pristehujte zips k látke a položte pod pätku.


Stiahnite nite dozadu a spustite pätku.

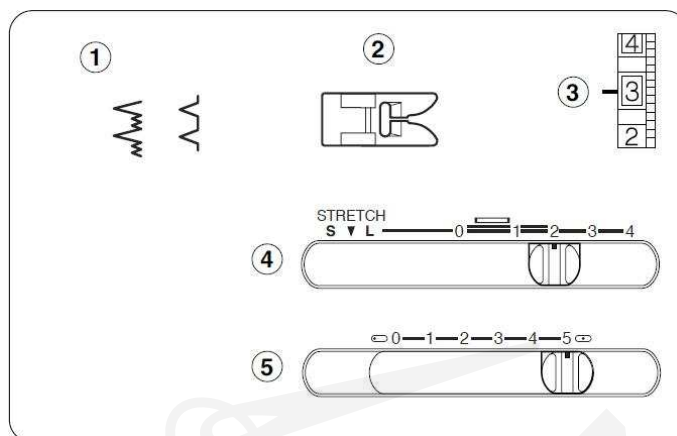
Pri prišívaní ľavej strany zipsu, ved'te látku pozdĺž zubov zipsu a prešívajte látku spolu s páskou zipsu.

Obráťte výrobok a ušite pravú stranu zipsu rovnakým spôsobom, ako ste šili ľavú stranu.



## Lemovanie slepým stehom

- ① Volič stehu: 
- ② Prítlačná pätk: pre cik-cak
- ③ Napätie nite: 2 - 4
- ④ Dĺžka stehu: 1 - 3
- ⑤ Šírka stehu: 5



- 1) Zahnite potrebné množstvo látky tak, ako je zobrazené na obrázku (0,4 – 0,7 cm).

- ① Lícna strana látky
- ② 0,4 – 0,7 cm

[A] Hrubé materiály (kraj látky by mal byť obnitékovaný)

[B] Tenké až stredne hrubé materiály

- 2) Zdvihnite pätku a položte pod ňu látku tak, aby sa ihla zapichovala do zloženej časti látky, keď ihla prechádza ľavou časťou cik-cakového stehu.

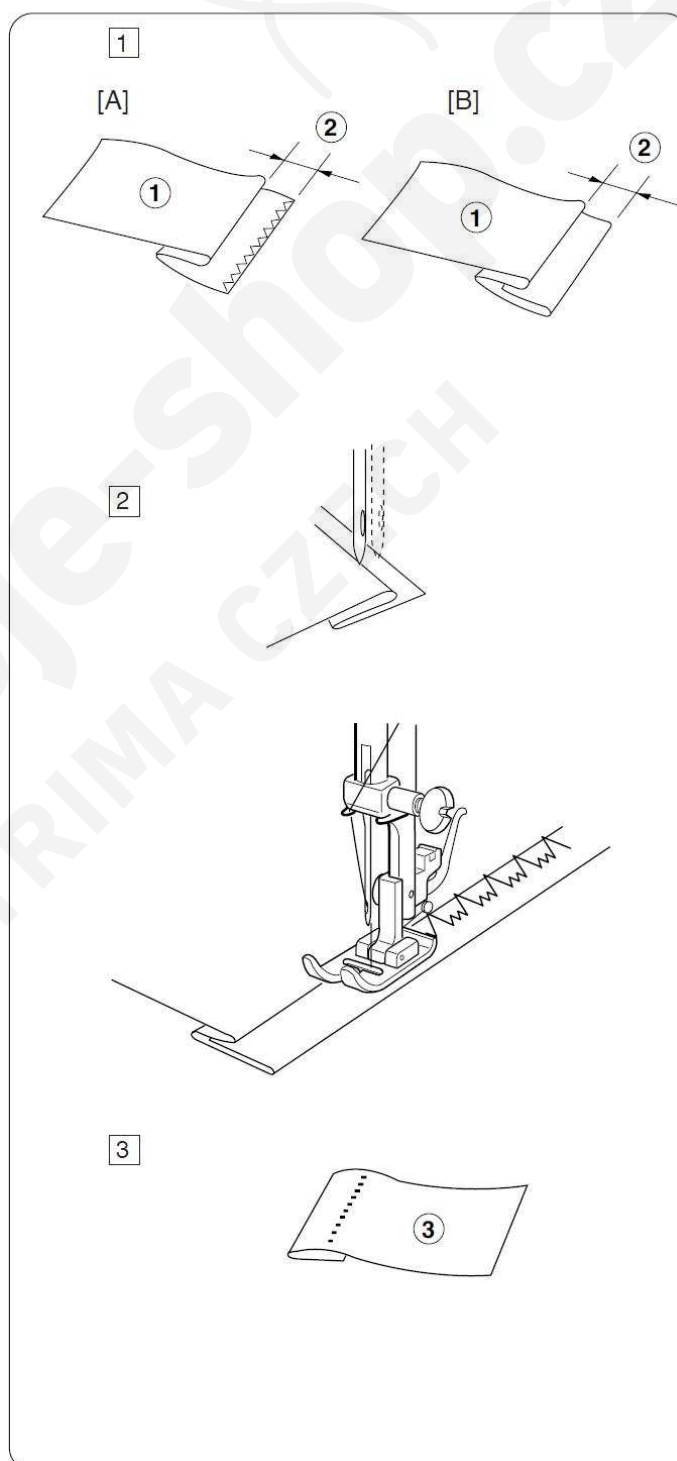
Spustite pätku.

Keď skončíte lemovanie, stlačte obidve strany zahnutia. Na lícnej strane vidno len slepé stehy.

- 3) Rozložte látku na plochu.


- ③ Lícna strana látky

\* Ak sa bude ihla zapichovať viac vľavo, stehy budú viditeľné na lícnej strane.



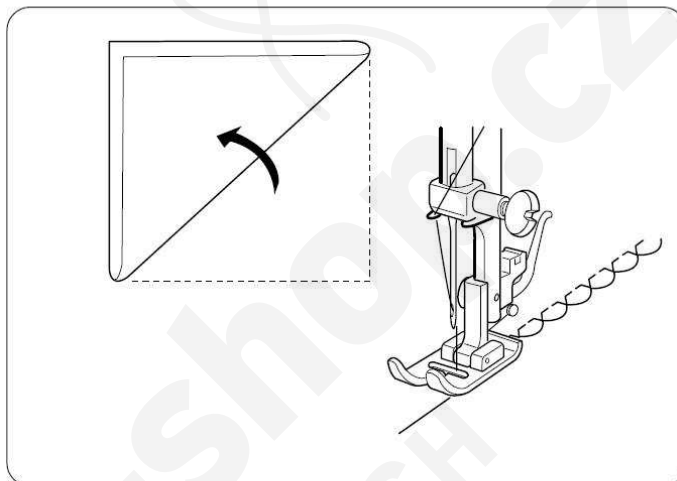
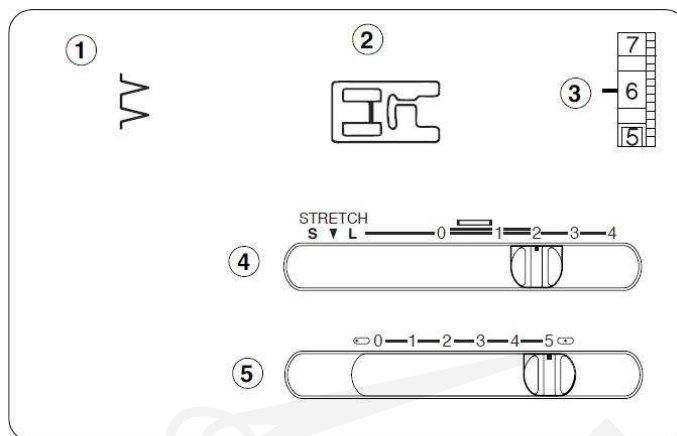
## Dekoratívne stehy

### Mušličkovanie

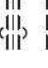
- ① Volič stehu: 
- ② Prítlačná pätká: pre saténový steh
- ③ Napätie nite: 6 - 8
- ④ Dĺžka stehu: 2 - 3
- ⑤ Šírka stehu: 5

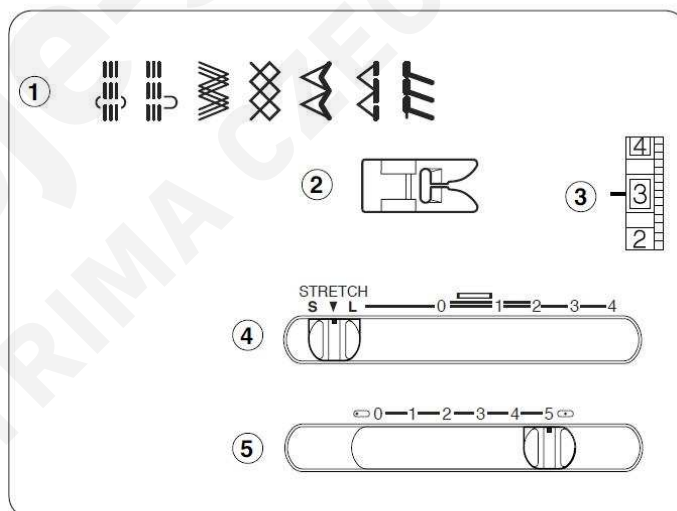
Prehnite látku a šite priečne.

Okraj zloženej látky umiestnite vedľa drážky na pätke tak, aby sa ihla zapichovala sprava tesne mimo okraj látky a vytvárala mušličky.



### Pružné stehy

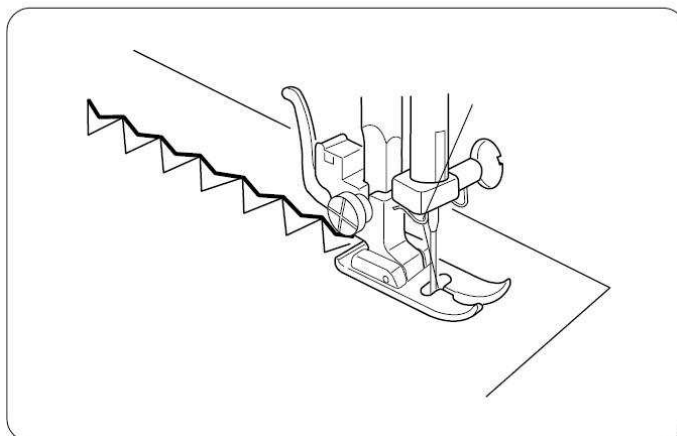
- ① Volič stehu: 
- ② Prítlačná pätká: pre cik-cak
- ③ Napätie nite: 1 - 4
- ④ Dĺžka stehu: STRETCH
- ⑤ Šírka stehu: 5




Ak je podávanie materiálu vpred a vzad nerovnomerné kvôli typu použitej látky, upravte nastavenie:

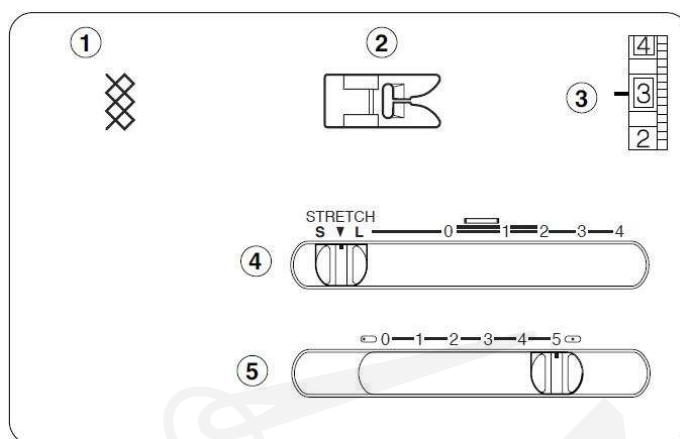
Keď bude steh stiahnutý, upravte nastavenie posunutím voliča dĺžky stehu na "L".

Keď bude steh rozťahnutý, upravte nastavenie posunutím voliča dĺžky stehu na "S".



## Riasenie látky

- |   |                  |   |  |
|---|------------------|---|--|
| ① | Volič stehu:     |  |  |
| ② | Prítlačná päťka: | pre cik-cak   |  |
| ③ | Napätie nite:    | 1 - 4   |  |
| ④ | Dĺžka stehu:     | STRETCH   |  |
| ⑤ | Šírka stehu:     | 5   |  |



Nastavte dĺžku stehu na “4” a ušite rovné stehy vzdialené od seba 1 cm.

Zviažte nite na jednom konci. Zatiahnite za spodnú niť a rovnomerne rozmiestnite nariasenie.

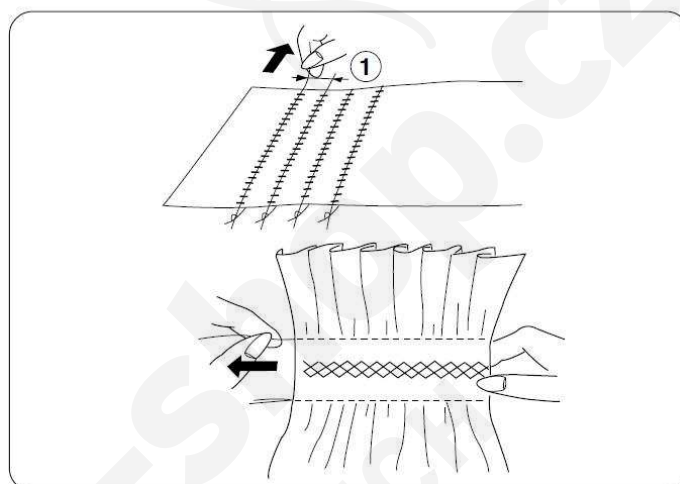
Zviažte nite aj na druhom konci.

Medzi rovné stehy vyšite dekoratívny steh.

Vytiahnite riasiace rovné stehy.


### Poznámka:

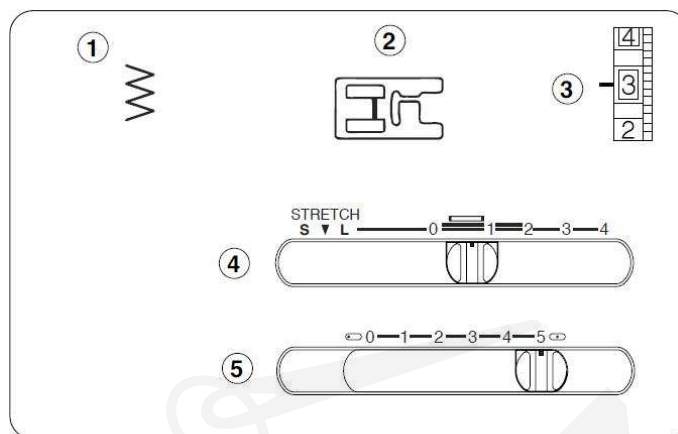
Pre lepšie nariasenie môžete znížiť napätie nite.



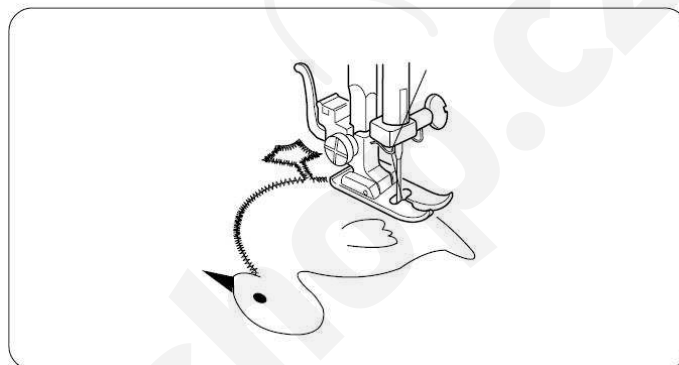
① 1 cm

## Aplikácie

- |   |                  |   |
|---|------------------|---|
| ① | Volič stehu:     |  |
| ② | Prítlačná päťka: | pre saténový steh   |
| ③ | Napätie nite:    | 1 - 4   |
| ④ | Dĺžka stehu:     | 0,5 - 1   |
| ⑤ | Šírka stehu:     | 5   |



Nastehujte si, alebo nažehlite aplikáciu na látku. Obšívajte aplikáciu a dávajte pozor, aby sa ihla zapichovala cez okraj aplikácie. Pri šití rohov spustite ihlu do látky. Zdvihnite pätku a otočte látkou podľa potreby.



## Údržba stroja

### Vybratie a založenie chapačovej dráhy

#### Poznámka:

Pred čistením vypnite stroj.

#### Vybratie

Zodvihnite ihlu do najvyššej polohy a otvorte kryt chapača.

Zodvihnite západku cievkového púzdra a vyberte púzdro von zo stroja.

Odklopte držiaky chapačového krúžku a vyberte ho von.

Vyberte chapač.

\* Vyčistite chapačovú dráhu štetcom a utrite mäkkou suchou handričkou.

- ① Cievkové púzdro
- ② Držiaky chapačového krúžku
- ③ Chapačový krúžok
- ④ Chapač
- ⑤ Chapačová dráha

#### Založenie

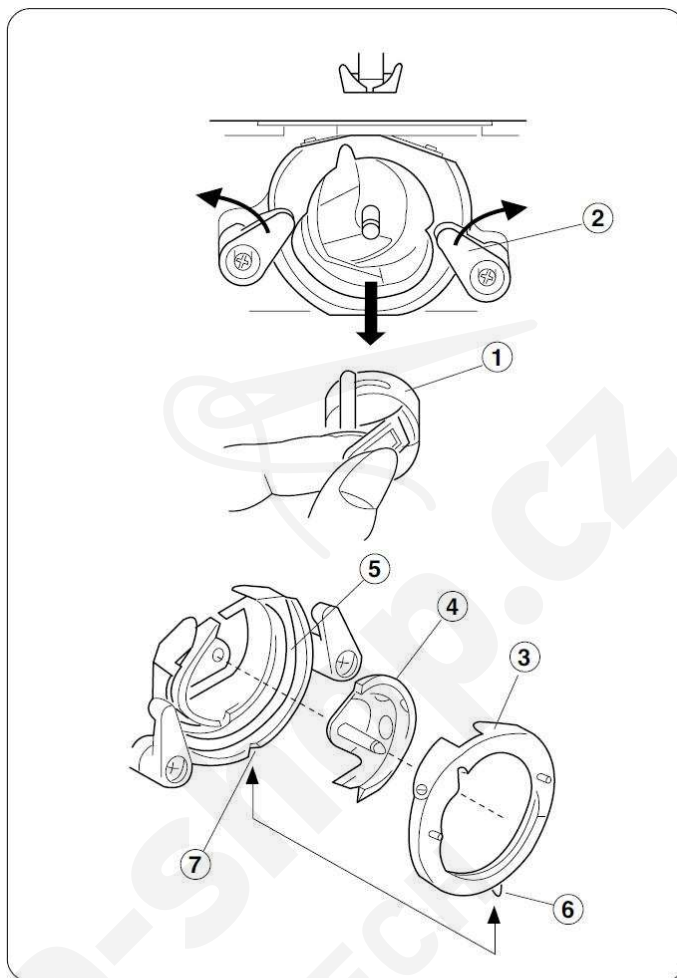
Držte chapač za stredový kolík a založte ho opatrne späť do chapačovej dráhy.

Nasadte späť chapačový krúžok tak, aby spodný hrot zapadol do zárezu.

Uzavrite chapačový krúžok otočením jeho držiaku do pôvodnej pozície.

Zasuňte cievkové púzdro späť do pôvodnej polohy.

- ⑥ Spodný hrot
- ⑦ Zárez



### Čistenie podávania (zúbkov)

#### Poznámka:

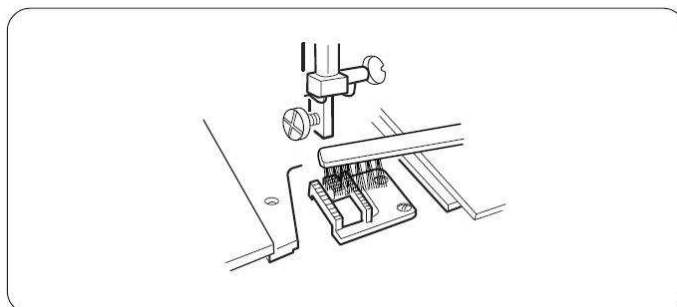
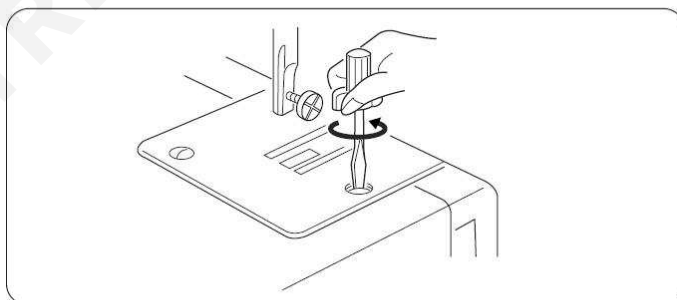
Pred čistením vypnite stroj.

Odmontujte ihlu a prítlačnú pätku.

Odskrutkujte skrutky na stehovej platničke a vyberte stehovú platničku.

Štetcom vyčistite zúbky od zbytku látok.

Naskrutkujte späť stehovú platničku.



## Osvetlenie

Na šijacom stroji je LED osvetlenie, ktoré má niekoľkonásobnú životnosť ako žiarovka. V prípade poruchy kontaktujte servisné stredisko.

Šicístroje-shop.cz  
STRIMA CZECH



## Závady a ich odstránenie

Závaďa	Príčina	Oprava
<b>Trhá sa horná niť (ihlová)</b>	<ol style="list-style-type: none"> <li>1) Horná niť je zle navlečená.</li> <li>2) Napätie hornej nite je príliš dotiahnuté.</li> <li>3) Ihla je ohnutá alebo tupá.</li> <li>4) Ihla je zle vložená.</li> <li>5) Po ukončení šitia nebola látka zatiahnutá dozadu.</li> <li>6) Niť nezodpovedá svojou hrúbkou šitému materiálu.</li> </ol>	Strana č. 10 Strana č. 12 Strana č. 7 Strana č. 7 Strana č. 15 Strana č. 7
<b>Trhá sa spodná niť (chapačová)</b>	<ol style="list-style-type: none"> <li>1) Spodná niť je zle navlečená.</li> <li>2) Cievkové púzdro je znečistené.</li> <li>3) Cievka je poškodená a ťažko sa otáča.</li> </ol>	Strana č. 9 Vyčistite púzdro Vymeňte cievku
<b>Lámu sa ihly</b>	<ol style="list-style-type: none"> <li>1) Ihla je zle vložená.</li> <li>2) Ihla je ohnutá alebo tupá.</li> <li>3) Skrutka držiaku ihly je povolená.</li> <li>4) Napätie hornej nite je príliš dotiahnuté.</li> <li>5) Po ukončení šitia nebola látka zatiahnutá dozadu.</li> <li>6) Ihla je pre šitý materiál príliš tenká.</li> <li>7) Otočili ste nejakým voličom, keď bola ihla zapichnutá v materiály.</li> </ol>	Strana č. 7 Strana č. 7 Strana č. 7 Strana č. 12 Strana č. 15 Strana č. 7 Strana č. 13
<b>Preskakujú stehy</b>	<ol style="list-style-type: none"> <li>1) Ihla je zle vložená.</li> <li>2) Ihla je ohnutá alebo tupá.</li> <li>3) Niť alebo ihla nezodpovedá hrúbke šitému materiálu.</li> <li>4) Pre šitie elastických materiálov ste nepoužili ihlu označenú <b>modrou farbou</b>.</li> <li>5) Horná niť je zle navlečená.</li> </ol>	Strana č. 7 Strana č. 7 Strana č. 7 Strana č. 7 Strana č. 10
<b>Krčenie stehov</b>	<ol style="list-style-type: none"> <li>1) Napätie hornej nite je príliš dotiahnuté.</li> <li>2) Nie sú správne navlečené nite.</li> <li>3) Ihla je príliš hrubá.</li> <li>4) Stehy sú pre daný steh príliš riedke.</li> <li>* Pri šití extrémne tenkých materiálov vložte pod látku papier</li> </ol>	Strana č. 12 Strana č. 7 Strana č. 7 Zhustite stehy
<b>Slučky zo spodku stehu</b>	<ol style="list-style-type: none"> <li>1) Napätie hornej nite je príliš slabé.</li> <li>2) Máte zlú hrúbku ihly.</li> </ol>	Strana č. 12 Strana č. 7
<b>Materiál sa zle podáva</b>	<ol style="list-style-type: none"> <li>1) Znečistené podávanie (zúbky).</li> <li>2) Príliš krátke stehy.</li> </ol>	Strana č. 29 Upravte dĺžku stehu
<b>Stehy gombíkovej dierky nie sú vyrovnané</b>	<ol style="list-style-type: none"> <li>1) Dĺžka stehu nie je vhodná pre šitý materiál.</li> <li>2) Počas šitia ste ťahali za látku, alebo bola látka zozadu pridržiavaná.</li> </ol>	Strana č. 13 Nechajte látku aby sa voľne podávala
<b>Stroj nešije</b>	<ol style="list-style-type: none"> <li>1) Stroj nie je zapojený.</li> <li>2) Niť je zachytená v chapačovej dráhe.</li> <li>3) Navíjač chapačovej nite je prepnutý na navíjanie cievky.</li> </ol>	Strana č. 5 Strana č. 29 Strana č. 9
<b>Stroj nešije hladko a je hlučný</b>	<ol style="list-style-type: none"> <li>1) Nite sú zachytené v mechanizme chapača.</li> <li>2) Znečistené podávanie (zúbky).</li> </ol>	Strana č. 29 Strana č. 29