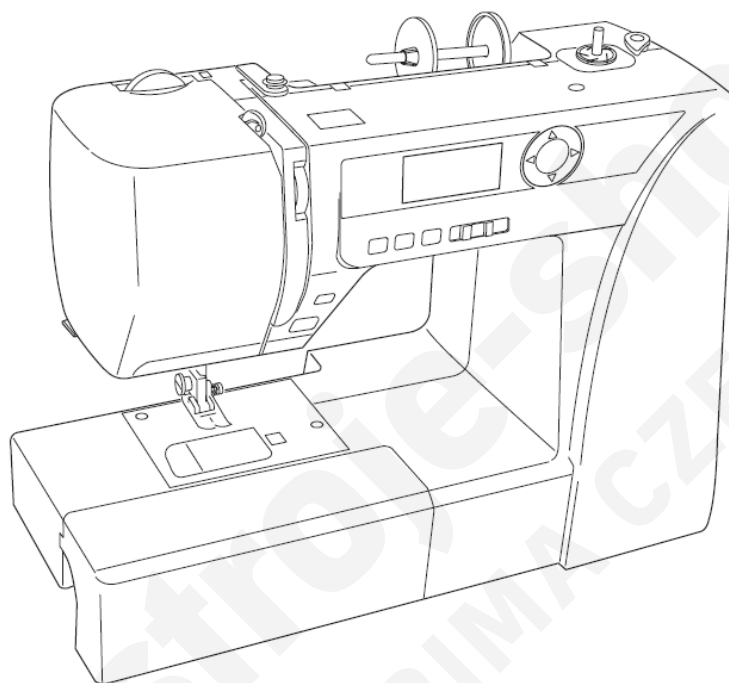


JANOME

Návod na obsluhu



JANOME

5060DC

Bezpečnostné pokyny.

Váš stroj je navrhnutý pre šitie v domácnosti. Pred použitím stroja si pozorne prečítajte tento návod na použitie.

NEBEZPEČIE – ako znížiť nebezpečie elektrického šoku:

- 1) Stroj by nemal byť zapnutý, keď s ním nepracujete. Po ukončení práce stroj vždy vypnite. Stroj vypnite aj pred jeho čistením.
- 2) Nedotýkajte sa stroja ak vám spadol do vody, alebo ak sa vám na stroj voda vyliala. Okamžite stroj odpojte od elektrickej energie.
- 3) Nadávajte stroj na miesta, kde hrozí nebezpečie, že by mohol spadnúť do vody. Dávajte pozor aby sa do stroja nedostala voda a ani žiadna iná tekutina.

POZOR – ako znížiť nebezpečie spálenia, elektrického šoku alebo poranenia osôb:

- 1) Nedovoľte aby bol stroj používaný ako hračka. Buďte opatrný ak stroj používate v blízkosti detí.
- 2) Používajte stroj len na ten účel, ktorý je popísaný v návode a používajte len tie prídavné zariadenia a aparáty, ktoré sú doporučené v tomto návode.
- 3) Nikdy nepoužívajte stroj ak je poškodený prírodný el. kábel, alebo koncovka. Taktiež stroj nepoužívajte ak nepracuje tak ako by mal, ak spadol do vody, alebo bol nejako inak poškodený. V týchto prípadoch zanešte stroj svojmu autorizovanému predajcovi alebo mechanikovi, aby stroj opravil.
- 4) Nikdy stroj nepoužívajte s upchatými ventilačnými otvormi. Snažte sa tieto otvory a spúšťací pedál udržiavať čisté, bez nánosov prachu, zvyšku nití a látok.
- 5) Do ventilačných otvorov nič nevsúvajte.
- 6) Nepoužívajte stroj vo vonkajšom prostredí.
- 7) Nepoužívajte stroj v prostredí, kde sa rozstrekujú aerosóly.
- 8) Pred odpojením stroja z el. siete otočte všetkými kontrolkami do polohy „0“.
- 9) Nevypínajte stroj ťahaním za prírodný kábel, ale vytiahnite zástrčku zo zásuvky.
- 10) Nedávajte prsty k pohyblivým častiam stroja. Obzvlášť buďte opatrný v blízkosti ihly.
- 11) Vždy používajte správnu a nepoškodenú stehovú platničku. Používajte správnu ihlu.
- 12) Nepoužívajte ohnuté ihly.
- 13) Neťahajte alebo netlačte materiál pri šití.
- 14) Pri akejkoľvek práci ako napr. návlek nite, výmena ihly, výmena spodnej cievky, alebo prítlačnej pätky vypnite stroj do pozície „0“.
- 15) Vždy vypnite stroj pri výmene krytov, mazaní, opravách a zoradovaní stroja.
- 16) Vždy používajte predpísané napájacie napätie 230V / 50Hz.

Dodržiujte tieto pokyny.

Dôležité:

Uchovávajte a používajte stroj v bezpečnej vzdialenosti od zdrojov statickej elektriny, od zdrojov tepla, vlhka a priameho slnečného žiarenia.

Obsah

I. Diely a ovládacie prvky	1	Príšívanie zipsu	28-28
Názvy dielov	1	Lemovanie slepým stehom	30
Štandardné príslušenstvo	2	Príšívanie gombíkov	31
Stolík na rozšírenie pracovnej plochy	2	Príšívanie gumy	32
Rozšírenie pracovnej plochy	3	Variácie rôznych typov gombíkových dierok	33
II. Príprava na šitie	4	Základná gombíková dierka	34-34
Pripojenie stroja k elektrickej sieti	4	Nastavenie šírky stehu hustoty stehov	
Inštrukcie pre obsluhu stroja	4	gombíkovej dierky	36
Regulácia rýchlosti šitia	5	Gombíková dierka s kruhovou uzávierkou	36
Funkčné tlačítka	6-8	Gombíková dierka pre tenké materiály	36
Výmena držiaka prítlačnej pätky	9	Kľúčová gombíková dierka	37
Výmena prítlačnej pätky	9	Strečová gombíková dierka	37
Zdvih prítlačnej pätky	9	„Ručná“ gombíková dierka	37
Nastavenie prítlaču pätky	9	Šitie gombíkovej dierky s výstužnou niťou -	
Vypnutie podávania (zúbkov)	10	gimpou	38
Výmena ihly	11	Pláťací steh	39
Tabuľka kombinácií nití a ihiel	11	Uzávierkovanie (riglovanie)	40
Navíjanie spodnej nite na cievku	12-14	Kruhová dierka	40
Návlek hornej nite	15	IV. Dekoratívne stehy	41
Navliekač nite do ihly	16	Mušličkový steh	41
Vytiahnutie spodnej nite	17	Aplikácie	41
LCD displej	18	Zúbkovaný steh	42
Výber typu stehu	18	Riasenie	42
Nastavenie napätia hornej nite pre rovné šitie ..	19	Šitie záhybov	42
Nastavenie napätia hornej nite pre cik-cak	20	Patchwork	43
III. Základy šitia	21	Vlnky	43
Šitie rovným stehom	21-22	Svorkový steh	44
Šitie hrubých materiálov	21	Fagotový steh	44
Stehová platnička	22	Saténový steh	44
Rovný steh	23	Strapkanie	45
Lock-a-Matic steh	23	Strapkanie uprostred látky	45
Zaist'ovací steh	23	Křížový steh	46
Trojité strečový steh	23	Dekoratívny steh	46
Strečový steh	24	Korekcia zdeformovaných vzorov	47
Cik-cak steh	25	V. Údržba	48
Začistenie okraja cik-cak stehom	26	Čistenie chapača a podávania	48
Multiple cik-cak stehom	26	Založenie držiaka cievky	48
Overlockový steh	26	Problémy a varovné signály	49
Pletený steh	27	Závady a ich odstránenie	50
Dvojitý overlockový steh	27		

I. Diely a ovládacie prvky

Názvy dielov

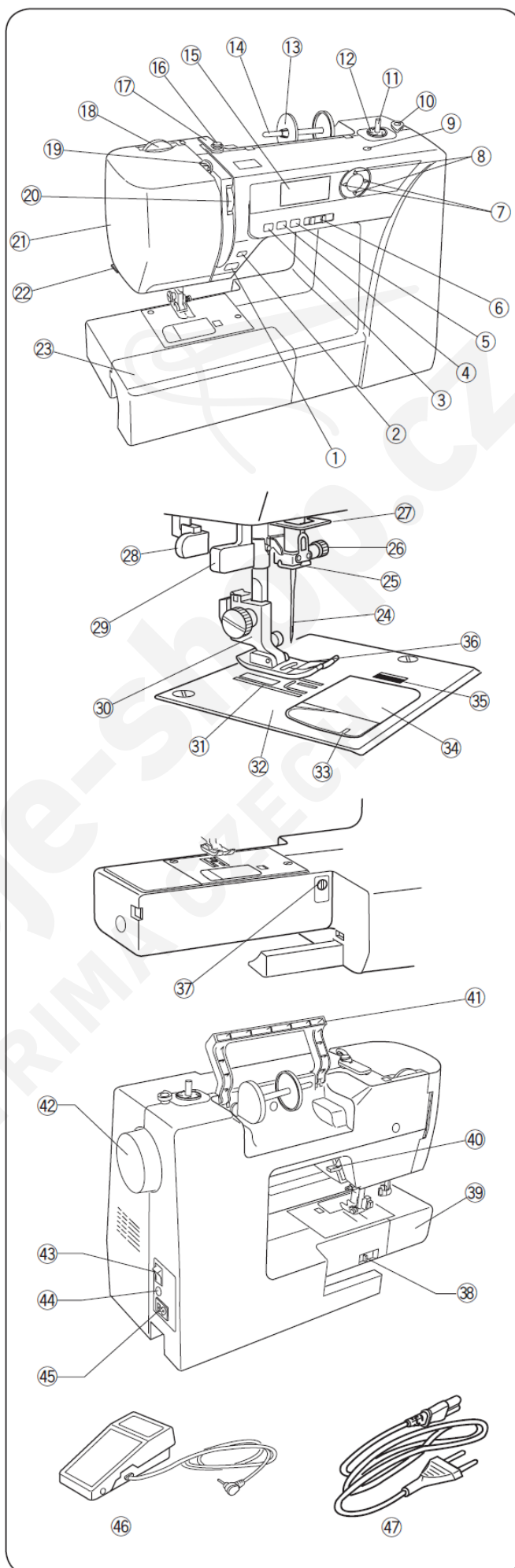
- 1) Tlačítko Start/Stop
- 2) Tlačítko spätného šitia (zapošitie)
- 3) Tlačítko poist'ovacieho stehu
- 4) Tlačítko pozície ihly
- 5) Tlačítko automatického odstrihu nite
- 6) Regulácia rýchlosti šitia
- 7) Tlačítka kurzoru
- 8) Nastavovacie tlačítka
- 9) Otvor pre prídavný pomocný kolík
- 10) Doraz navíjača cievky
- 11) Kolík navíjača nite cievky
- 12) Základňa navíjača nite
- 13) Držiak cievky (veľký)
- 14) Kolík držiaka nite
- 15) LCD Displej
- 16) Napínač nite pri cievkovaní
- 17) Horný vodič nite
- 18) Prítlak pätky
- 19) Tiahlo nite
- 20) Regulácia napätia hornej nite
- 21) Bočný kryt
- 22) Orez nite
- 23) Oddeliteľná časť (schránka na prísluš.)
- 24) Ihla
- 25) Vodič nite na ihlovej tyči
- 26) Skrutka držiaku ihly
- 27) Spodný vodič nite
- 28) Páčka pre automat. šitie gombíkovej dierky
- 29) Navliekač nite do ihly
- 30) Držiak prítlačnej pätky
- 31) Podávanie
- 32) Stehová platnička
- 33) Orez spodnej nite
- 34) Kryt chapača
- 35) Tlačítko uvoľnenia krytu chapača
- 36) Prítlačná pätky
- 37) Koliesko nastavenia vyváženia podávania
- 38) Páčka pre vypnutie podávania
- 39) Voľné rameno
- 40) Páčka zdvihu prítlačnej pätky
- 41) Rukoväť
- 42) Ručné koleso (remenica)
- 43) Hlavný vypínač
- 44) Konektor pre pedál
- 45) Konektor pre napájací kábel
- 46) Pedál
- 47) Napájací kábel

Poznámka:

Pri nesení stroja za rukoväť, držte stroj jednou rukou za rukoväť stroja a druhou rukou podopierajte spodok stroja, aby nespadol.

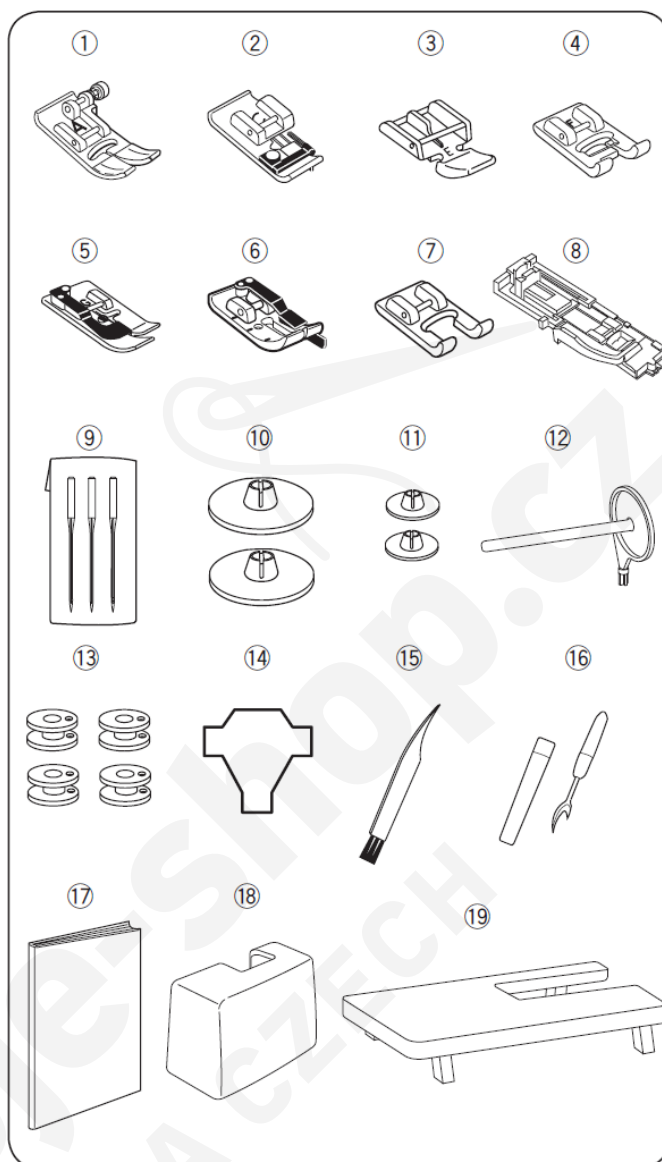
Poznámka:

Vzhľad a špecifikácia sa môžu meniť bez predošlého upozornenia.



Štandardné príslušenstvo

- 1) Päťka pre cik-cak steh „A“ (nasadená na stroji)
- 2) Päťka overlocková „C“
- 3) Zipsová päťka „E“
- 4) Päťka pre saténový steh „F“
- 5) Päťka pre slepý steh „G“
- 6) Päťka lemovacia 1/4" „O“
- 7) Päťka otvorená pre saténový steh „F2“
- 8) Päťka pre automatické šitie gombíkovej dierky „R“
- 9) Ihly
- 10) Klobúčik na pridržanie cievky (veľký) – 2x
- 11) Klobúčik na pridržanie cievky (malý) – 2x
- 12) Prídavný držiak nite
- 13) Cievky – 4x (1ks založená v stroji)
- 14) Skrutkovač
- 15) Kečka na čistenie stroja
- 16) Páratko – malé
- 17) Manuál
- 18) Tvrdý kryt proti prachu
- 19) Stôl na rozšírenie pracovnej plochy



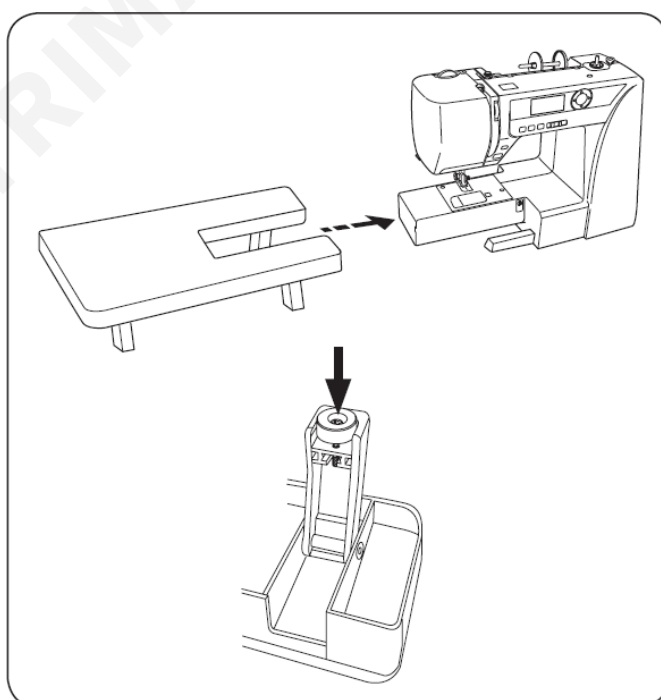
Stôl na rozšírenie pracovnej plochy

Pripojenie stôlika

Vytiahnite rozširujúcu plochu zo stroja, rozťahnite nožičky stôlika a jemne ho zasuňte na miesto.

Úprava výšky stola

Požadovanú výšku dosiahnete ak skrutkovačom budete otáčať skrutky umiestnené na nohách stola.



Rozšíření pracovní plochy

Toto rozšíření pracovní plochy ulehčuje šití větších a hrubších materiálů. Odobratím oddílné části ① získáte volné rameno na šití rukávů, nohavic nebo jiných trubicových částí látky.

- ① Oddílná část
- ② Kolík
- ③ Otvor pro kolík

Vysunutí přídatné šijací plochy

Vysuňte oddílnou část směrem doleva podle obrázku.

Nasazení přídatné šijací plochy

Zatlačte oddílnou část tak, aby kolík zapadl do díry na stroji.

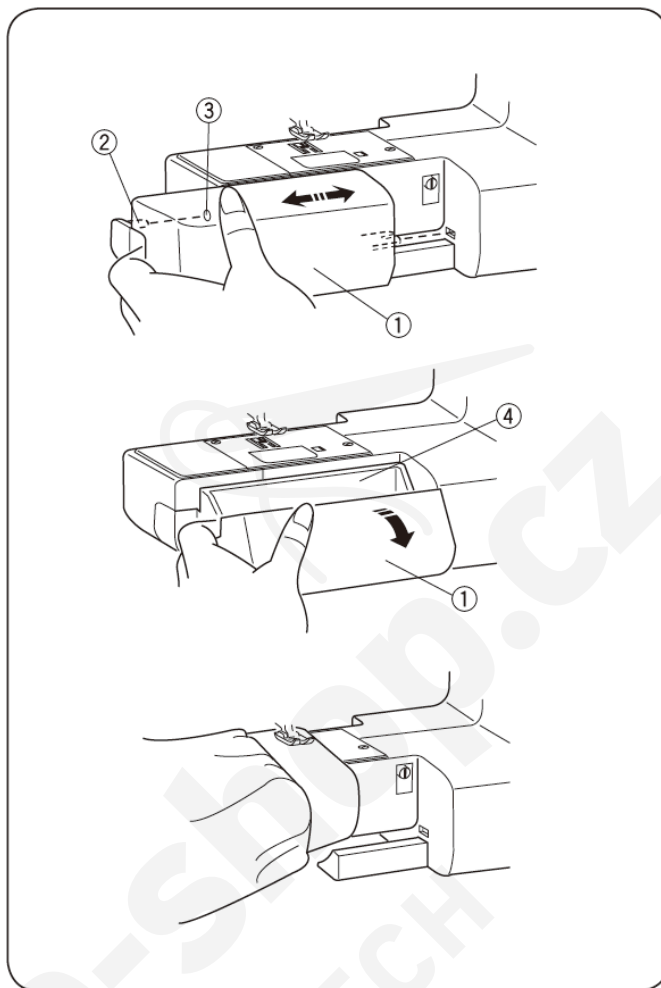
Box na příslušenství

Příslušenství je uloženo v oddílné části. Pro otevření potiahnete vrchní část dopředu směrem k sebe.

- ④ Prostor pro příslušenství

Šití s volným ramenem

Volné rameno je vhodné na šití rukávů, nohavic nebo jiných trubicových částí oděvu, plátání ponožek, nebo přisívání záplat kolien, loktů, dětského oblečení.



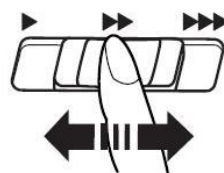
Regulácia rýchlosti šitia

Ovládanie rýchlosti posuvným regulátorom

Maximálnu rýchlosť šitia si môžete regulovať posuvným regulátorom rýchlosti podľa Vašich potrieb.

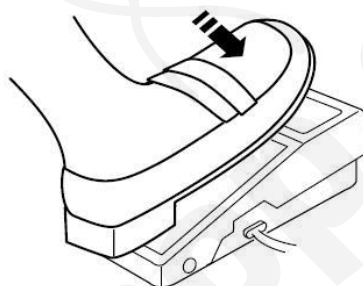
Pre zvýšenie rýchlosti posuňte regulátor doprava.

Pre zníženie rýchlosti posuňte regulátor doľava.



Ovládanie rýchlosti nožným pedálom

Rýchlosť šitia je regulovaná nožným pedálom. Čím viac pedál zatlačáte tým rýchlejšie šijete. Stroj šije maximálnou rýchlosťou, keď je pedál zošliapnutý na doraz.



Funkčné tlačítka

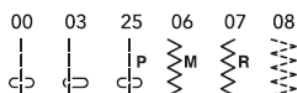
① Tlačítko START/STOP

Stlačením tlačítka START/STOP ① spustíte alebo zastavíte stroj. Po stlačení je chod stroja najprv pomalý a po ušití niekoľkých počiatočných stehov sa rozbehne rýchlosťou nastavenou na posuvnom regulátore rýchlosti.

Poznámka:

- Stroj šije pomaly tak dlho, ako dlho držíte stlačené tlačítko START/STOP ①.
- Tlačítko START/STOP ① nemôžete použiť, ak je do stroja zapojený nožný pedál.

② Tlačítko spätného šitia



Pre šitie dozadu stlačte a držte tlačítko spätného šitia ②.

Pre šitie dopredu uvoľnite tlačítko ②.

Pri šití stehov (00,03,25,06,07,08) bude pri stlačení tlačítka ② stroj šiť dozadu.

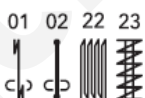
Ak stlačíte toto tlačítko keď sú vybrané stehy (00,03,25,06,07,08) a nožný pedál nie je zapojený, tak stroj začne šiť dozadu tak dlho ako dlho budete držať zatlačené toto tlačítko.

Ak zatlačíte tlačítko ② pri akomkoľvek inom stehu, tak stroj okamžite ušije niekoľko zaistovacích stehov a automaticky sa zastaví.

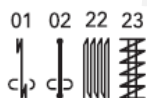
Ak stlačíte toto tlačítko ② keď nožný pedál nie je zapojený, tak stroj začne šiť dozadu pomaly.

Pustením tlačítka ② sa stroj zastaví.

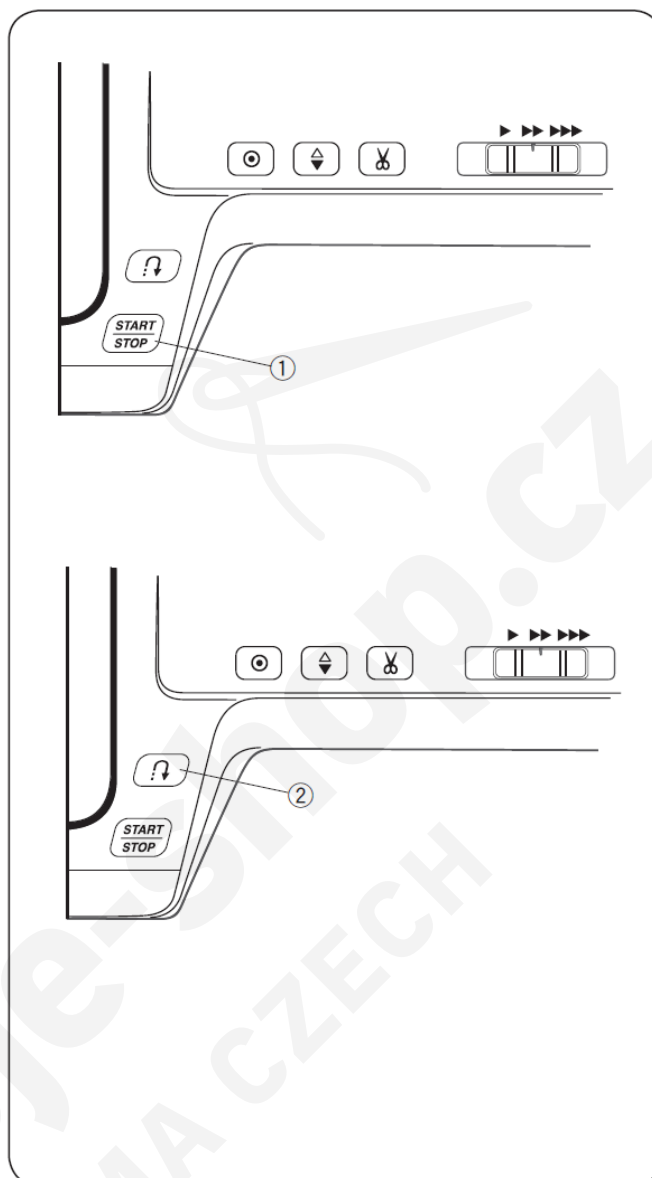
Ostané stehy okrem



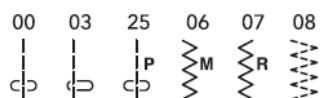
Stlačte tlačítko spätného chodu ② pre ušitie zaistovacích stehov. Stroj sa automaticky zastaví.



Pozri stranu 23, 39 a 40.



④ Tlačítko poisťovacieho stehu



Pri šití stehov (00,03,25,06,07,08) bude pri stlačení tlačítka ④ stroj okamžite šiť poisťovacie stehy a automaticky sa zastaví.

Ostané stehy

Ak zatlačíte tlačítko ④ pri akomkoľvek inom stehu, tak stroj dokončí šitý vzor a na konci ušije poisťovací steh a automaticky sa zastaví.

⑤ Tlačítko polohovania ihly

Ak je ihla v hornej pozícii, po stlačení zíde do najnižšej polohy. Ak je ihla v spodnej pozícii, po stlačení tlačítka sa presunie do hornej polohy. Stroj po zastavení nechá ihlu v spodnej alebo hornej polohe.

⑥ Tlačítko automatického odstrihu nite

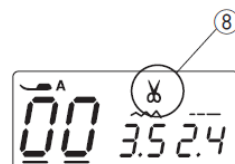
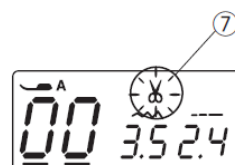
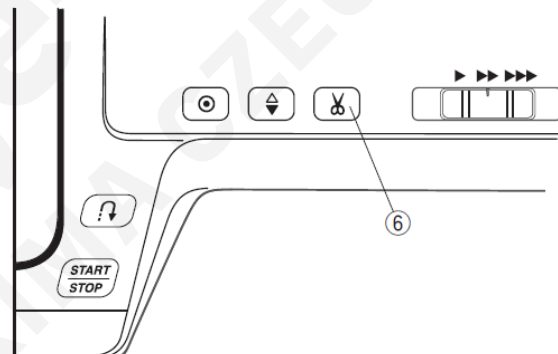
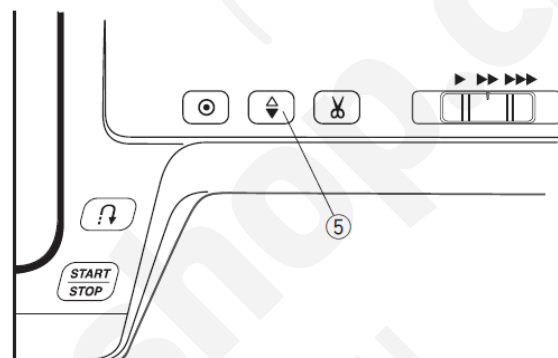
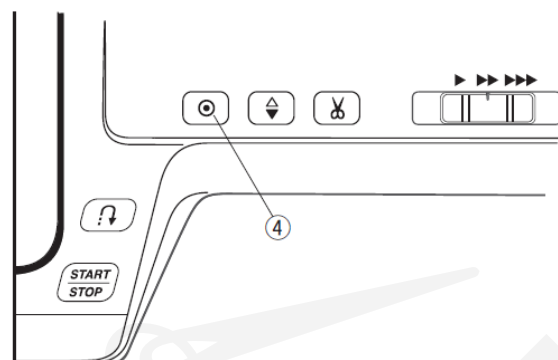
Stlačte toto tlačítko ⑥ pre odstrik nite po došití. Pri odstrihu bude ikona nožničiek ⑦ na displeji blikať.

Pre automatický odstrik nite po došití, vyberte požadovaný vzor, stlačte a podržte toto tlačítko pokiaľ sa na displeji nezobrazí symbol nožničiek ⑧.

Stroj sa automaticky zastaví a odstrihne nite po zapožití, keď je stlačené tlačítko spätného chodu, alebo tlačítko poisťovacieho stehu.

Poznámka:

Ak bude niť hrubšia ako #30 použite manuálny orez nite na bočnej strane stroja.



⑨ Tlačítka kurzoru

Použite tieto tlačítka pre pohyb kurzoru ①.

Zatlačte tlačítka < pre pohyb kurzoru doľava.

Zatlačte tlačítka > pre pohyb kurzoru doprava.

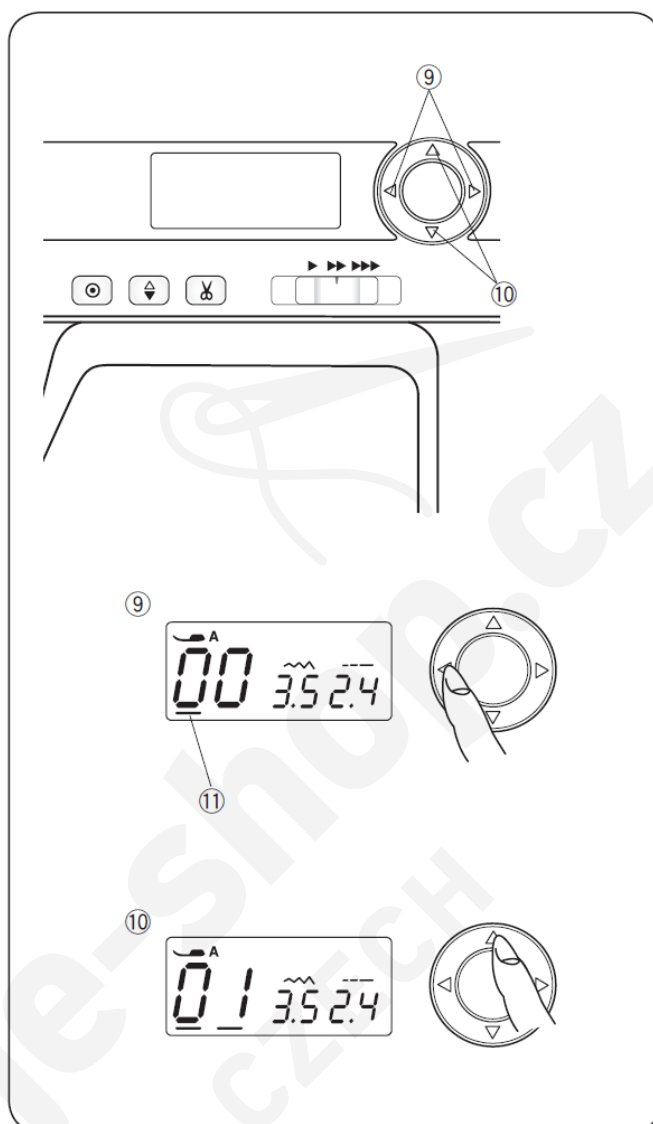
⑩ Ovládacie tlačítka

Použite tieto tlačítka pre zmenu hodnoty.

Presuňte kurzor pod číslicu ktorú si prajete zmeniť.

Zatlačte tlačítka △ pre zvýšenie hodnoty.

Zatlačte tlačítka ▽ pre zníženie hodnoty.



Výmena držiaku prítlačnej pätky

Varovanie:

Pred výmenou držiaku pätky vždy vypnite stroj.

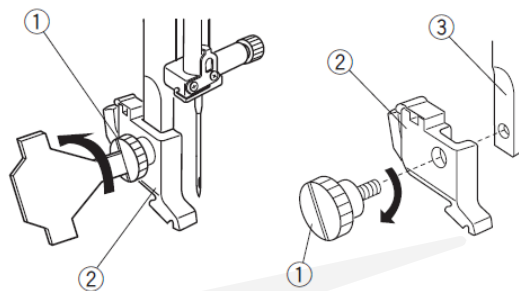
Odobratie držiaku pätky

Zodvihnite ihlu do najvyššej polohy, otáčaním ručného kolieska v protismere hodinových ručičiek. Zodvihnite pätku a povoľte skrutku ① v protismere hodinových ručičiek a odoberte držiak pätky.

Nasadenie držiaku pätky

Zložte držiak pätky ② na pätkovú tyč ③ aby boli obe diery na skrutku v zákryte a zaskrutkujte skrutku ① až na doraz.

- ① Skrutka
- ② Držiak pätky
- ③ Pätková tyč



Výmena prítlačnej pätky

Varovanie:

Pred výmenou prítlačnej pätky vždy vypnite stroj. K jednotlivým stehom používajte doporučené pätky. Nesprávne použitie môže zapríčiniť zlomenie ihly.

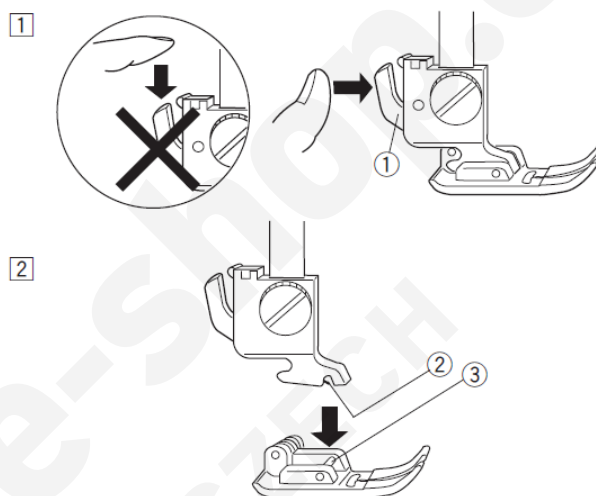
Odobratie pätky

Zdvihnute ihlu do najvyššej polohy. Zdvihnute prítlačnú pätku a zatlačte páčku ① v zadnej časti držiaku pätky. Prítlačná pätku sa uvoľní a vypadne z držiaku.

Nasadenie pätky

Pätku umiestnite tak, aby bol spojovací kolík ③ na pätku umiestnený presne pod zárezom v držiaku pätky ②. Spustíte držiak pätky. Tým pripevníte pätku.

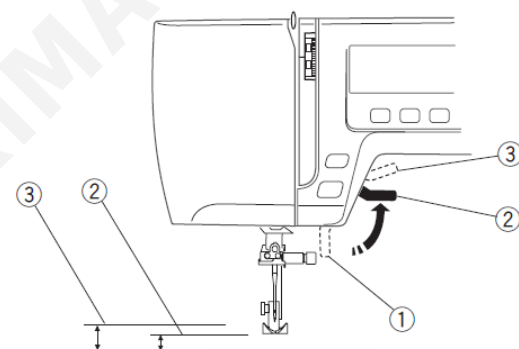
- ① Páčka (na uvoľnenie pätky)
- ② Zárez v držiaku pätky
- ③ Spojovací kolík



Zdvih prítlačnej pätky

Zdvih a spustenie prítlačnej pätky sa vykonáva pomocou páčky ①. Stroj je vybavený vysokým zdvihom pätky, ktorý uľahčuje manipuláciu pod pätkou a vkladanie hrubých vrstiev látky pod pätku.

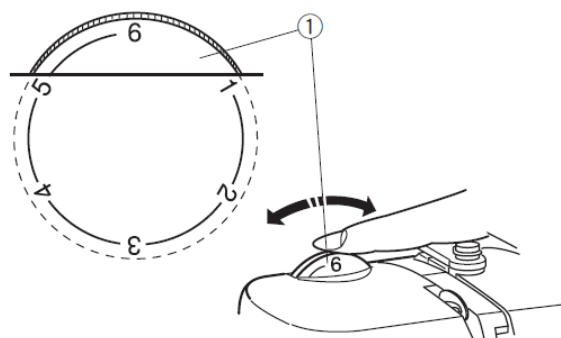
- ① Páčka zdvihu pätky
- ② Normálna horná poloha
- ③ Vyššia poloha



Nastavenie prítlaku pätky

Prítlak pätky by mal byť nastavený na „6“ pre bežné šitie. Nastavte prítlak na „3“ pri šití aplikácií, výšiviek, atď. Nastavte prítlak na „1-3“ pri šití jemných látok. Velúr, pleteniny a elastické materiály môžete šiť s prítlakom „1“. Otočte regulátor prítlaku pätky ① na požadovanú hodnotu.

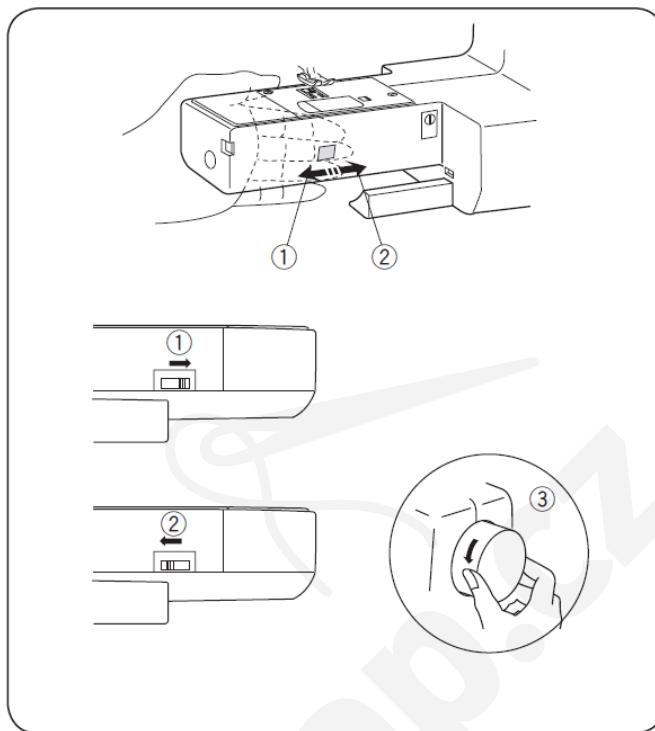
- ① Regulátor prítlaku pätky



Vypnutie podávania (zúbkov)

Páčka vypnutia podávania je umiestnená pod voľným ramenom na zadnej strane stroja.

- ① Pre vypnutie podávania zatlačte páčku v smere šípky ② na obrázku.
- ② Pre zapnutie podávania zatlačte páčku v opačnom smere šípky ② podľa obrázku a otočte ručným kolieskom ③. Pre normálne šitie musí byť podávanie zapnuté.



Výmena ihly

Varovanie:

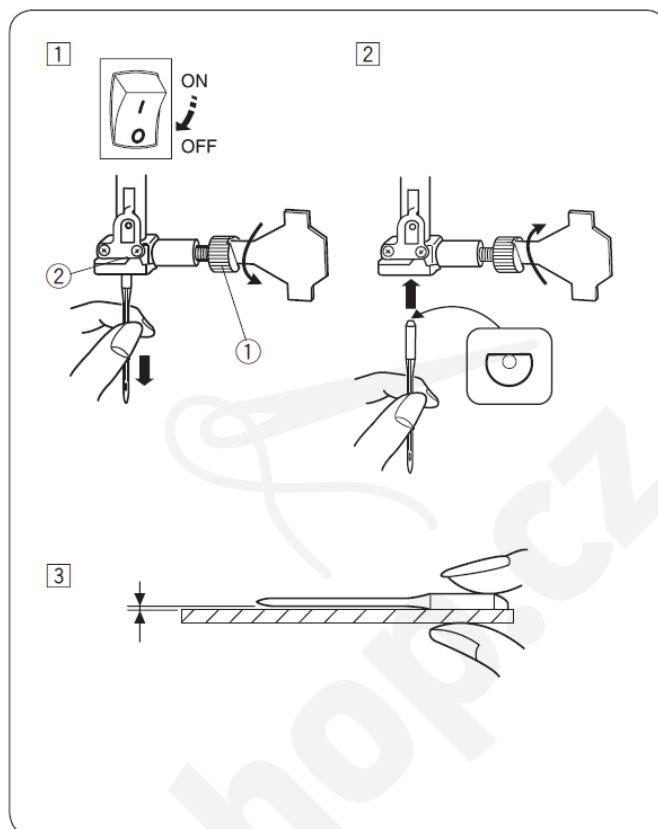
Pred výmenou ihly vždy vypnite stroj a odpojte ho od zdroja el. energie.

- 1) Vypnite stroj. Dajte ihlu do najvyššej polohy a spustite prílačnú pátku. Povoľte skrutku držiacu ihlu otočením v proti smere hodinových ručičiek. Vyberte ihlu z držiacu ihly ②.

- ① Skrutka držiacu ihly
- ② Držiak ihly

- 2) Vložte do držiacu ihly ② novú ihlu s ploškou dozadu. Keď vkladáte ihlu do držiacu, zatlačte ju čo najviac dohora a pevne dotiahnite skrutku držiacu ihly ①.

- 3) Pravidelne kontrolujte ihly, či nie sú ohnuté alebo tupé. Pre kontrolu rovnosti ihly, položte ihlu ploškou dolu na nejakú plochú podložku (stehová platnička, sklo, atď.). Medzera ④ medzi ihlou a podložkou by mala byť rovnaká po celej dĺžke. **Nikdy nepoužívajte tupú ihlu.**



- * Pre bežné šitie používajte hrúbku ihly 11/75 alebo 14/90
- * Tenké nite a ihly sa používajú pri šití jemných materiálov, aby ste nepoškodili šitý materiál
- * Pre hrubé materiály používajte ihly s väčším očkom ihly (teda aj hrubšie ihly), aby ste zabránili strapkaniu nite, keď prechádza cez očko ihly.
- * Všeobecne platí pravidlo, že sa tenké materiály šijú tenkými ihlami a hrubé látky hrubými ihlami. Vždy si pred šitím vyskúšajte na kúsku látky, či ste si vybrali vhodnú niť a ihlu.
- * Spodná a vrchná niť musí byť vždy rovnaká.
- * Veľmi tenké materiály šite radšej cez tenký papier, tým zabránite prípadnému presekávaniu.

Poznámka:

Na šitie elastických, tenkých a syntetických materiálov používajte ihlu označenú modrou farbou, ktorá zabraňuje preskakovanu stehu.

Tabuľka kombinácií nití a ihiel

	Látka	Nite	Veľkosť ihly
Tenké materiály	batist, žoržet, trikotáž, plátno, polyester	hodváb #80-100 bavlna #80-100 syntetika #80-100	9/65 alebo 11/75
Stredne hrubé materiály	plátno, bavlna, piket, serž, dvojité úplet	hodváb #50 bavlna #50-80 syntetika #50-80 bavlna #50	11/75 alebo 14/90
Hrubé materiály	riflovina, garbandin, kabátovina, závesová a potáhová látka	hodváb #50 bavlna #40-50 syntetika #40-50 hodváb #30 bavlna #50	14/90 alebo 16/100

Poznámka:

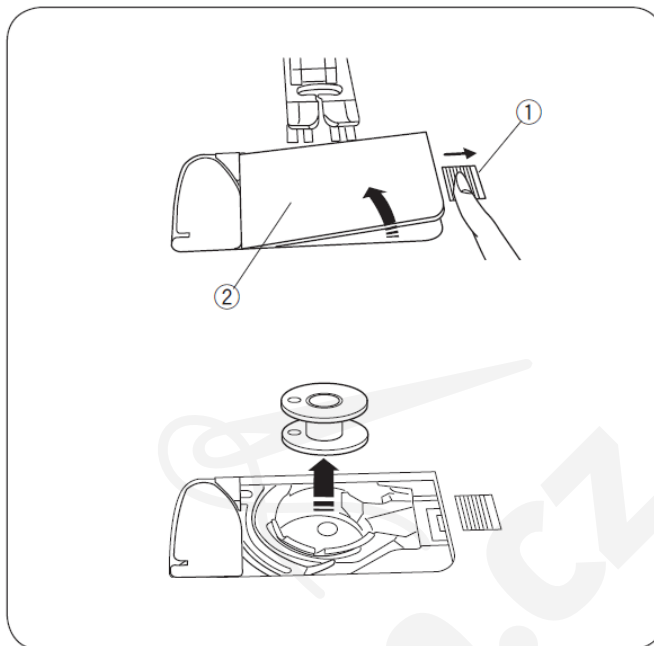
Vo výbave stroja sú ihly 3x 14/90.

Navíjanie spodnej nite na cievku

Vybratie cievky

Uvoľnite kryt cievky chapača ② posunutím zaistovacieho tlačítka ① v pravo a vyberte cievku.

- ① Zaistovacie tlačítko
- ② Kryt cievky chapača

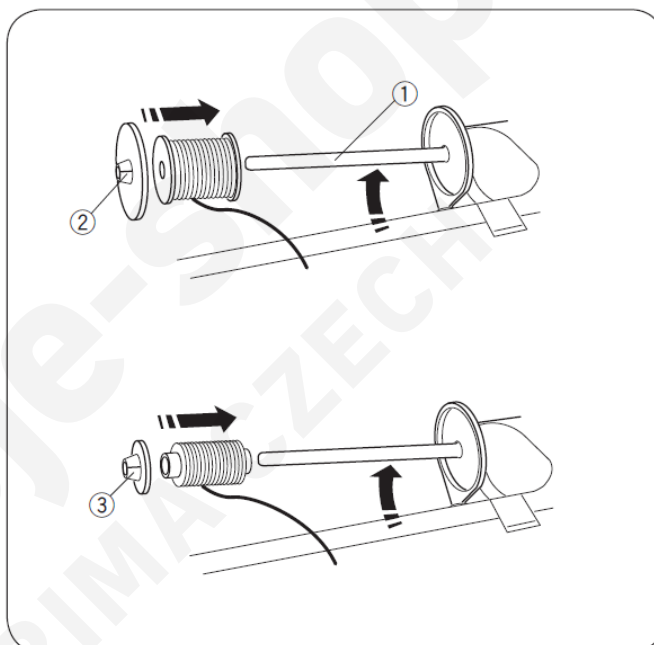


Horizontálny držiak (kolík) na niť

Založte špulku nite na kolík ① tak, aby sa niť odvíjala rovnako ako je to znázornené na obrázku.

Veľkú špulku nite zaistíte veľkým držiakom nite ②.
Malú špulku nite zaistíte malým držiakom nite ③.

- ① Kolík na špulku nite
- ② Veľký držiak nite
- ③ Malý držiak nite

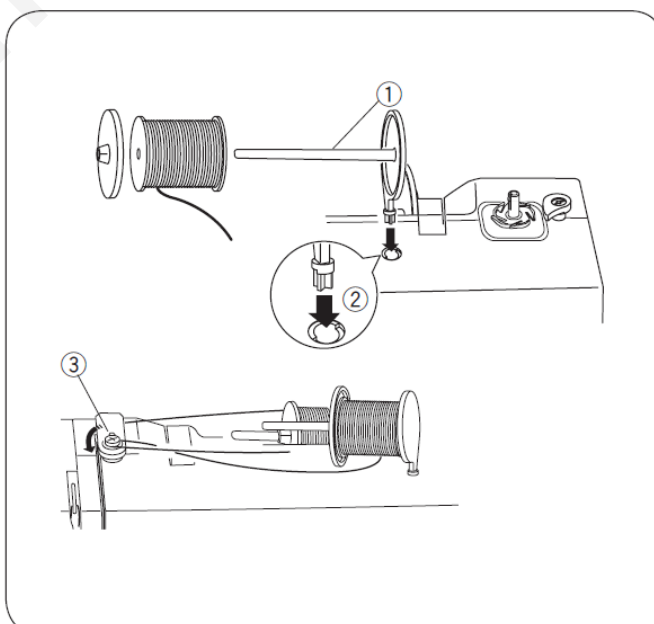


Prídavný držiak (kolík) na niť

Prídavný kolík ① môžeme použiť pre navíjanie cievky spodnej nite bez nutnosti meniť návlek nite v stroji alebo pri šití dvojihlou.

Umiestnite prídavný kolík na špulku nite ① do otvoru na stroji ②. Prídavný kolík by mal smerovať na napínač nite pre cievkovanie ③.

- ① Prídavný kolík na špulku nite
- ② Otvor na stroji
- ③ Napínač nite pre cievkovanie

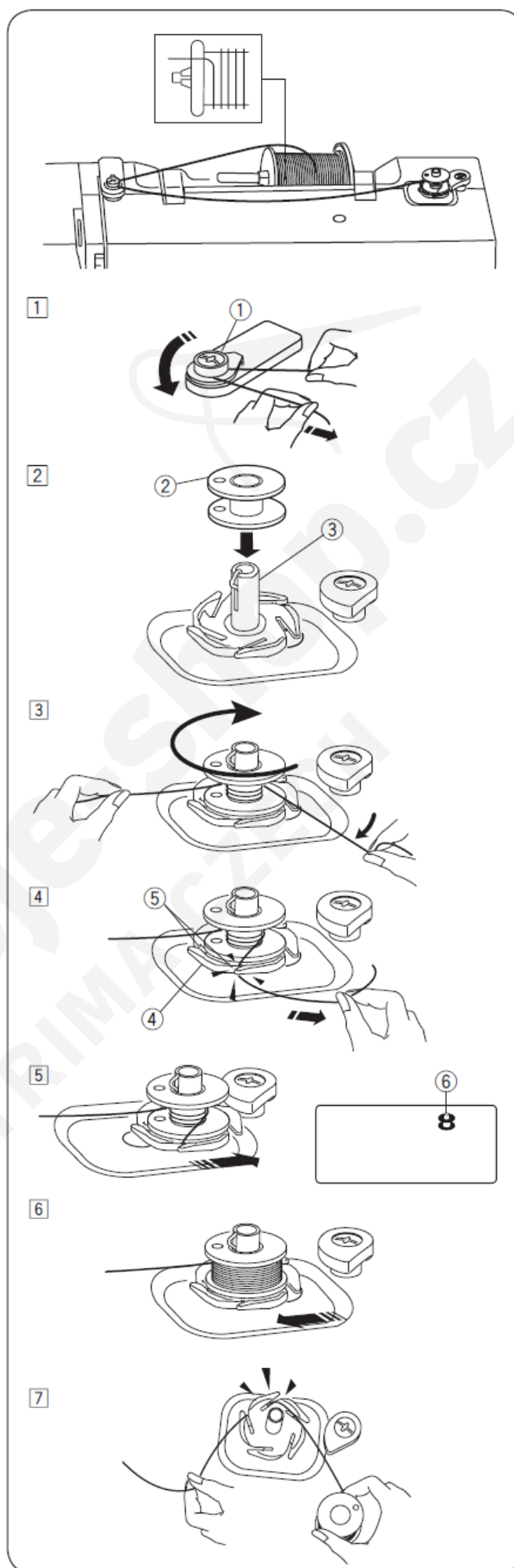


Navíjanie spodnej nite na cievku

Poznámka:

Pri navíjaní spodnej nite na cievku natavte posuvný regulátor rýchlosti na maximum.

- 1) Vytiahnite niť zo špulky nite.
Veďte niť pomedzi tanieriky napínača nite pre cievkovanie.
 - ① Napínač nite pre cievkovanie
- 2) Založte cievku na kolík navíjača nite.
 - ② Cievka
 - ③ Kolík navíjača nite
- 3) Držte niť oboma rukami a omotajte niť niekoľko krát okolo cievky v smere hodinových ručičiek.
- 4) Vložte niť do jedného zo zárezov ⑤ na základni navíjača ④ a potiahni niť aby sa odrezala.
 - ④ Základňa navíjača
 - ⑤ Zárez na orez nite
- 5) Zatlačte stopku navíjača s cievkou smerom doprava. Na displeji sa zobrazí ikona navíjania cievky ⑥.
 - ⑥ Ikona navíjania cievky
- 6) Spustite stroj. Keď je cievka úplne navinutá, navíjanie sa automaticky zastaví. Vráťte navíjač cievky do pôvodnej polohy smerom doľava.
- 7) Navinutú cievku zložte z kolíka navíjača a odstrihnite niť orezom nite.



Založenie cievky do stroja

1) Umiestnite cievku do držiaku cievky tak, aby sa odvíjala v protismere hodinových ručičiek. Znázornené je to aj na plastovom kryte cievky.

- ① Koniec nite
- ② Držiak cievky
- ③ Plastový kryt cievky

2) Pridržte cievku aby sa neotáčala. Niť prevlečte predným zárezom v prednej časti držiaku cievky. Potiahnite niť popod vodič nite smerom doľava.

- ④ Predný zárez
- ⑤ Vodič nite

3) Ťahajte niť smerom doľava a do vodiacej drážky označenej „1“. Uistite sa že niť vychádza cez štrbinu ⑦ na držiaku cievky.

- ⑥ Vodiaca drážka „1“
- ⑦ Štrbina na držiaku cievky

Poznámka:

Ak niť nevychádza cez štrbinu na držiaku cievky opakujte návlek znovu od bodu 1.

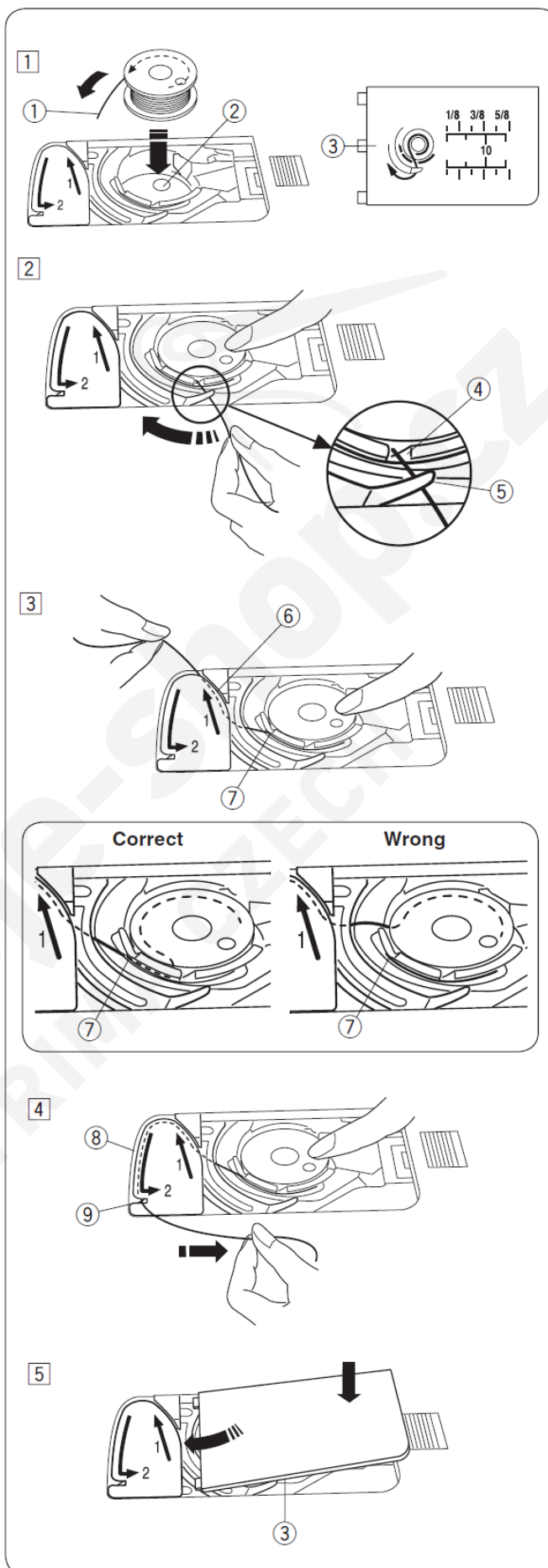
4) Pokračujte v ťahaní nite cez vodiacu drážku označenú „2“ a potiahnite niť smerom doprava cez štrbinu ⑨, kým sa niť neodreže. Teraz je správna dĺžka spodnej nite.

- ⑧ Vodiaca drážka „2“
- ⑨ Štrbina (orez spodnej nite)

5) Nasadte kryt cievky. Najprv ľavú stranu s výstupkami do drážok a potom zatlačte kryt na svoje miesto

Poznámka:

Pokiaľ nie je uvedené inak môžete začať šiť bez vytiahnutia spodnej nite nad stehový platničku. Pre vytiahnutie spodnej nite pozri str. 17.



Návlek hornej nite

Zdvihnute prítlačnú pätku do hornej polohy. Zapnete stroj. Zatlačte tlačítko pre polohovanie ihly tak, aby ihla ostala v hornej polohe.

Varovanie:

Pred návlekom nite vždy vypnite stroj.

1),2) Ved'te niť pod vodič nite sprava a dolu do pravej štrbiny. Uistite sa, že niť zapadne medzi tanieriky napínača hornej nite.

3) Ved'te niť od dolu okolo vodiacej platničky ② a vytiahnite ju k tiahlu nite cez ľavú štrbinu. Pri vedení nite si pridržte špulku nite ①.

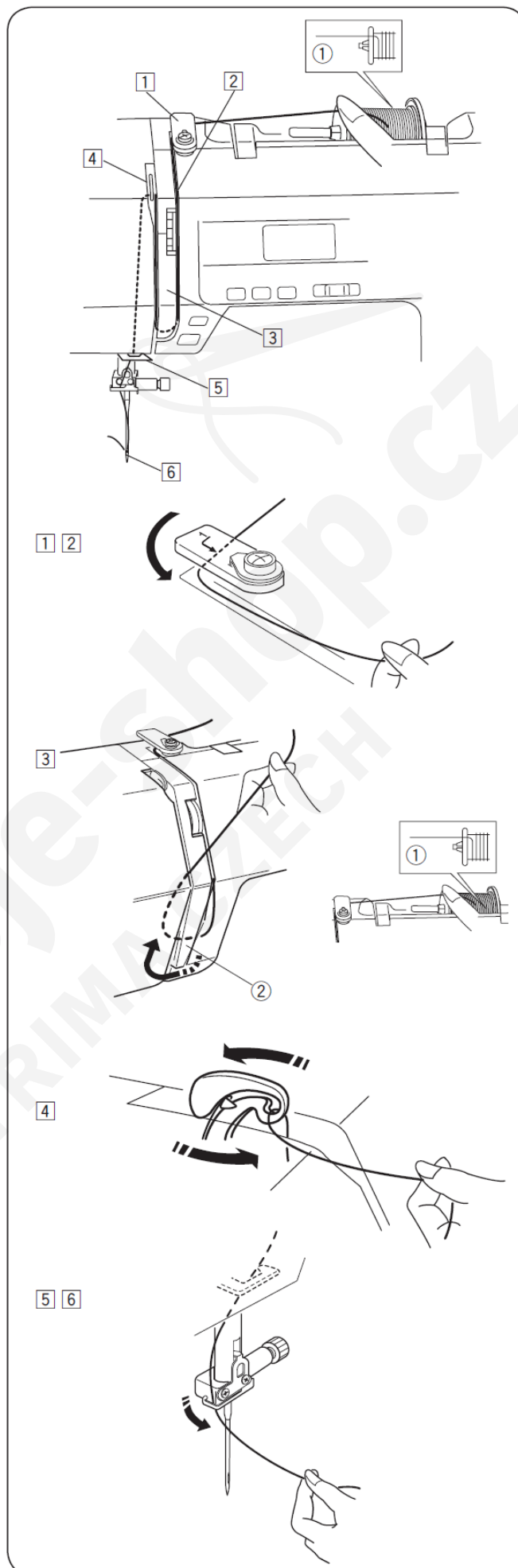
① Špulka nite

② Vodiaca platnička

4) Ved'te niť hore cez tiahlo nite tak, aby niť zapadla do očka na tiahle.

4) Ved'te niť dolu cez spodný vodič nite a potom poza vodič na ihlovej objímke.

5) Prevlečte niť cez očko ihly spredu dozadu, alebo použite navliekač nite.



Navliekač nite do ihly

Varovanie:

Keď používate navliekač nite vždy vypnite stroj.

- 1) Zdvihnite pätku. Zdvihnite ihlu do najvyššej polohy. Stiahnite navliekač nite ① úplne dolu až na doraz. Háčik navliekača ② sa pretiahne očkom ihly zozadu ihly.

- ① Ovládač navliekača nite
- ② Háčik

- 2) Potiahnite niť poza vodítko (A) ③, pod háčik navliekača ② a poza vodítko (B) ④. Potiahnite niť po pravej strane vodiča (B) ④ vedzte ju medzi vodičom (B) a platničkou držiaku navliekača ⑤.

- ② Háčik
- ③ Vodítko (A)
- ④ Vodítko (B)
- ⑤ Platnička držiaku navliekača

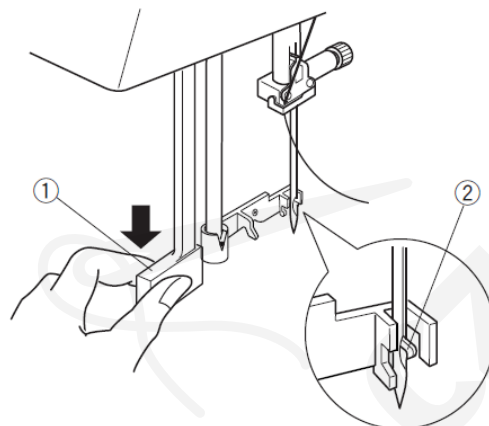
- 3) Opatrne uvoľnite ovládač navliekača. Cez očko v ihle sa prevlečie slučka nite.

- 4) Potiahnite za slučku nite a cez očko v ihle sa prevlečie voľný koniec nite.

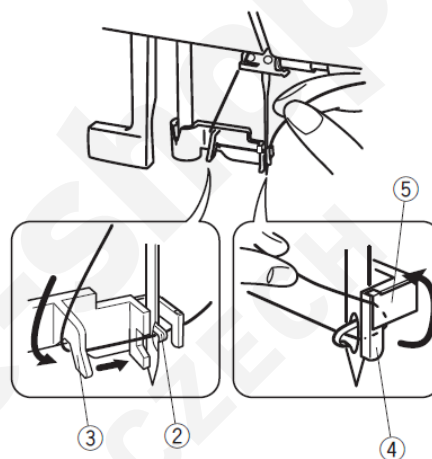
Poznámka:

Navliekač je možné použiť pre hrúbku ihly #11 až #16 (hrúbka 75-100) alebo #11 keď je ihla Janome označená modrou farbou. Hrúbka nite by mala byť 50 až 90.

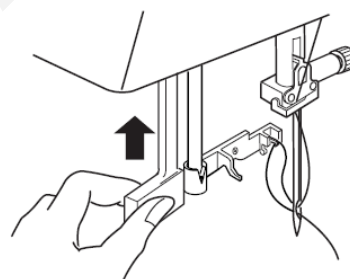
1



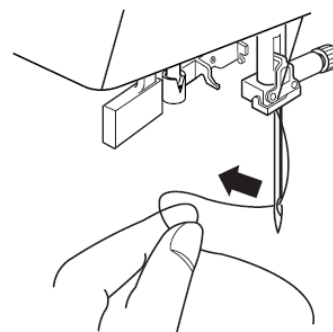
2



3



4



Vytiahnutie spodnej nite

Po použití automatického odstřihu nití, alebo po návleku spodnej nite môžete začať šiť bez potreby vytiahnutia spodnej nite nad stehovú platničku. Avšak niekedy je potrebné vytiahnuť spodnú niť nad stehovú platničku, napr. pri riasení, atď.

- 1) Vyberte cievku. Znovu ju vložte do držáka cievky (cievkového púzdra) a ťahajte niť podľa pokynov na str. 14, ale nechajte cca 10 cm dlhý koniec spodnej nite podľa obrázku.

① Spodná niť

Poznámka:

Neorezávajte niť pomocou orezu spodnej nite.

② Orez spodnej nite

- 2) Zdvihnite pätku. Jemne pridržite ihlovú niť v ľavej ruke.

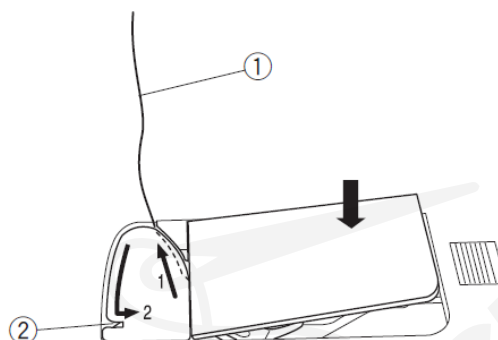
③ Ihlová (vrchná) niť

- 3) Dvakrát stlačte tlačítko polohovania ihly, aby sa slučka spodnej nite vytiahla hore. Potiahnite za hornú ihlovú niť a tým vytiahnete slučku spodnej nite spod stehovej platničky.

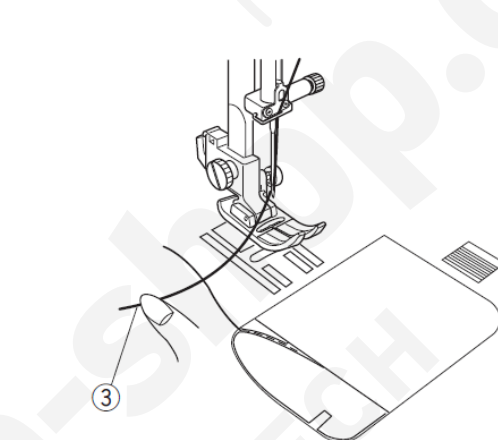
④ Tlačítko polohovania ihly

- 4) Vytiahnite dozadu cca 10 cm dlhé konce oboch nití a zasunúť ich dozadu pod pätku.

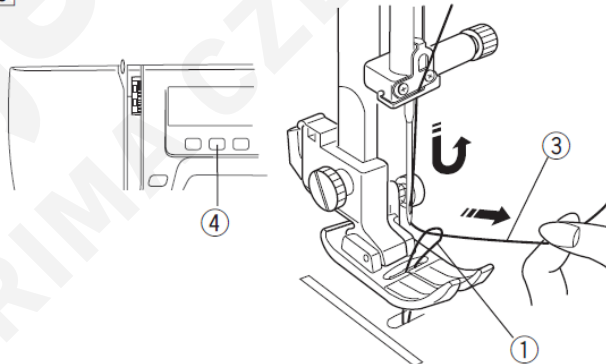
1



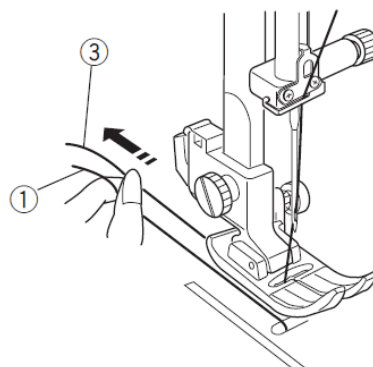
2



3



4



LCD displej

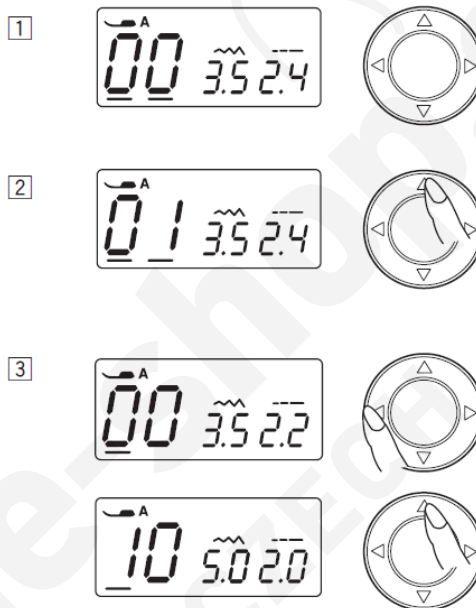
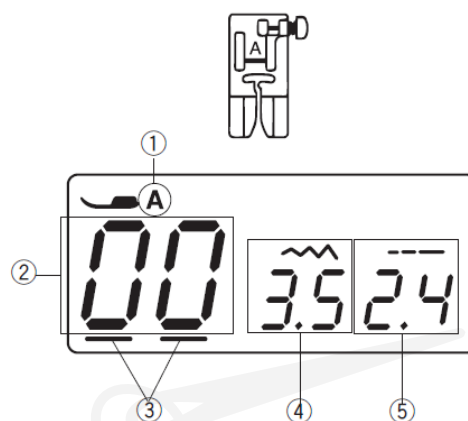
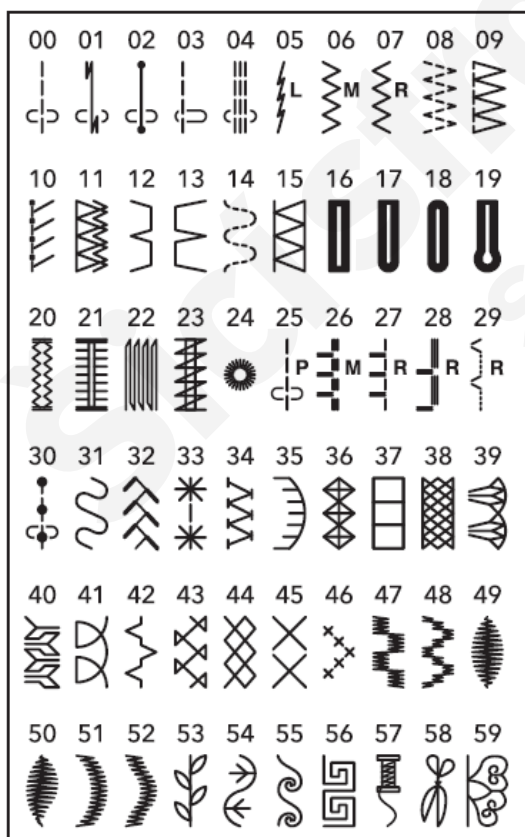
Keď zapnete stroj LCD displej ukazuje nasledujúce informácie:

- ① Identifikačné písmeno označujúce doporučenú pätku
- ② Číslo vybratého typu stehu
- ③ Kurzor
- ④ Šírka stehu
- ⑤ Dĺžka stehu

Výber typu stehu

- 1) Stlačte tlačidlá kurzoru \triangleleft \triangleright pre pohyb kurzoru pod číslicami vybratého typu stehu. Kurzory sa zobrazia pod oboma číslicami keď sa zapne stroj.
- 2) Stlačte tlačidlá hodnoty ∇ \triangle pre zmenu čísla typu stehu, kým nevyberiete požadovaný typ stehu. Číslo sa zmení o 1 hore alebo dolu pri každom zatlačení.
- 3) Stlačte tlačidlo \triangleleft pre pohyb kurzoru na prvú z dvoch číslic pre zmenu požadovaného typu stehu. Po každom zatlačení tlačidla ∇ , alebo \triangle sa hodnota zmení o 10.

Šijacie vzory



Nastavenie napätia hornej nite pre rovné šitie

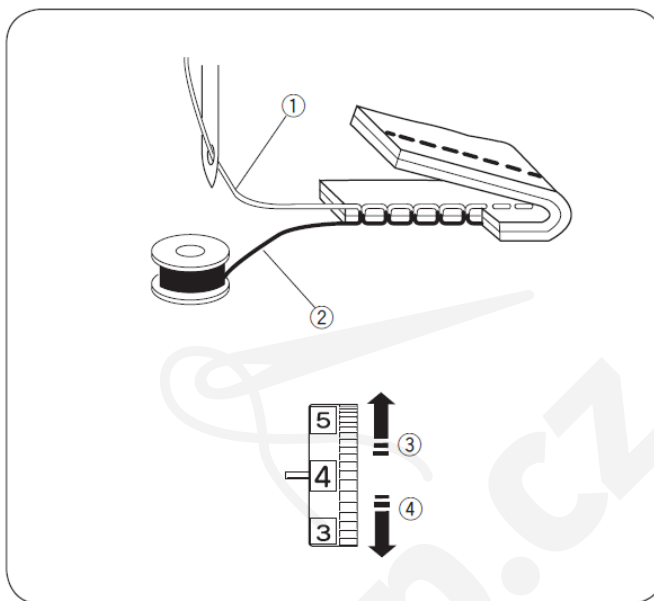
* Voľba správneho napätia

Napätie nite je závislé na tvrdosti a hrúbke látky, množstve vrstiev šitej látky, type stehu.

- ① Ihlová (horná) niť
- ② Cievková (spodná) niť
- ③ Uvoľnenie napätia
- ④ Dotiahnutie napätia

Horná a spodná niť sa musí pri rovnom stehu preväzovať v prostriedku dvoch vrstiev látky (pozri obrázok).

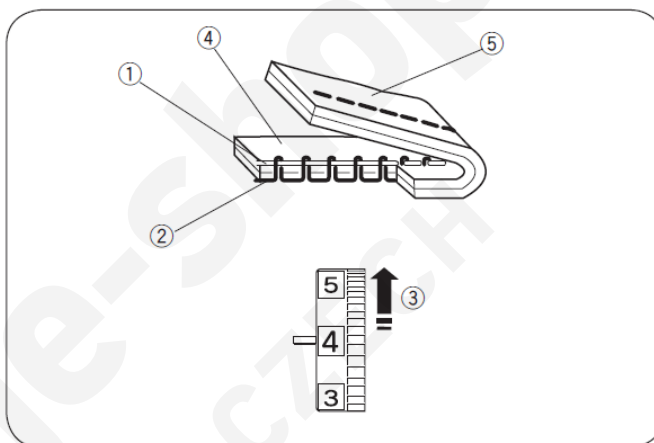
Ani na lícovej ani na rubovej strane by nemali byť žiadne medzery a steh by mal byť hladký. Pri nastavovaní napätia hornej nite, čím väčšie číslo zvolíte, tým viac bude horná niť dotiahnutá.



* Napätie je príliš dotiahnuté

Spodnú niť je vidno na lícovej strane látky. Povoľte horné napätie otočením regulátora smerom k nižšiemu číslu.

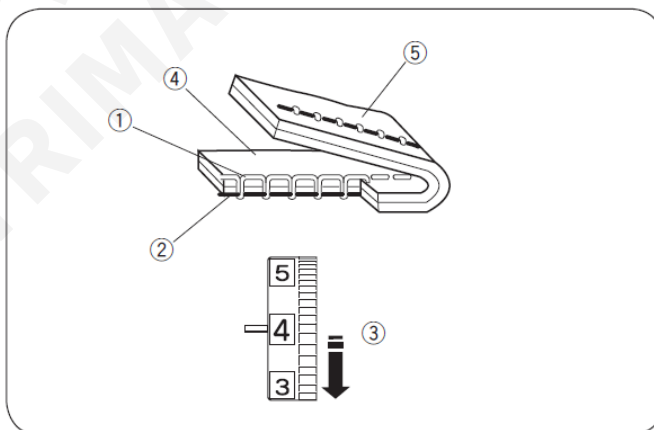
- ① Ihlová (horná) niť
- ② Cievková (spodná) niť
- ③ Príliš dotiahnuté (povoľte napätie)
- ④ Lícová (vrchná) strana látky
- ⑤ Rubová (spodná) strana látky



* Napätie je príliš povolené

Hornú niť je vidno na rubovej strane látky. Dotiahnite hornú niť otočením regulátora smerom k vyššiemu číslu.

- ① Ihlová (horná) niť
- ② Cievková (spodná) niť
- ③ Príliš povolené (dotiahnite napätie)
- ④ Lícová (vrchná) strana látky
- ⑤ Rubová (spodná) strana látky



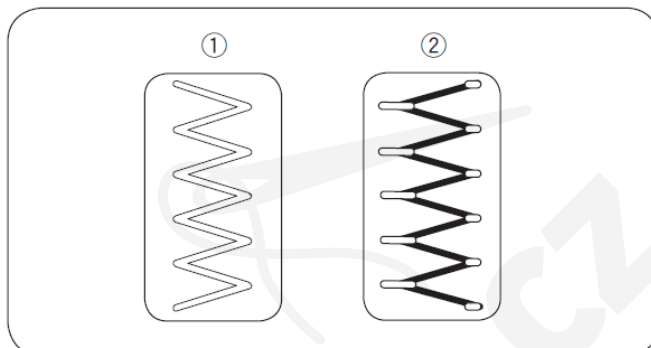
Nastavenie napätia hornej nite pre cik-cak

Pre ideálne cik-cak stehy nesmie byť vidno spodnú niť na lícovej strane látky a vrchná niť sa musí nepatrne ukazovať na rubovej strane látky. Pre správne nastavenie pozrite nižšie.

* Správne napätie nite

- ① Lícová (vrchná) strana látky
- ② Rubová (spodná) strana látky

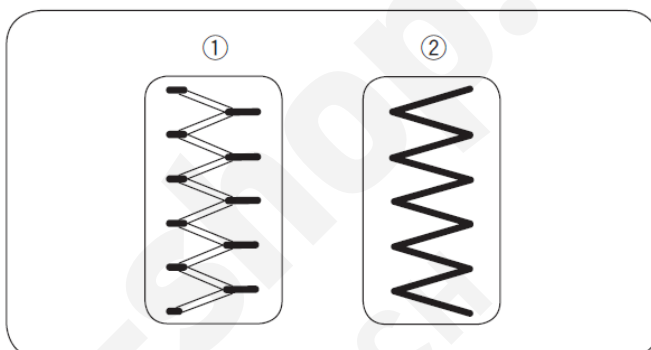
Minimalizujte viditeľné množstvo hornej nite na rubovej strane látky tak, aby nespôsobila pokrčenie látky alebo aby sa spodná niť ukazovala na lícovej strane látky. Výsledný efekt je závislý na látke, niti a nastavenom stroji.



* Napätie je príliš dotiahnuté

Roh každého cik-cak stehu je vytiahnutý na lícovú stranu látky.

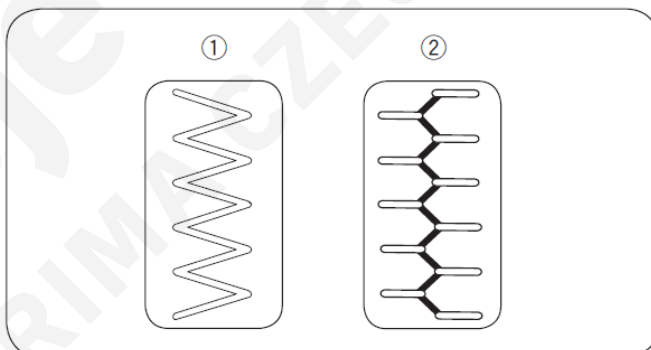
- ① Lícová (vrchná) strana látky
- ② Rubová (spodná) strana látky



* Napätie je príliš povolené

Roh každého cik-cak stehu je vytiahnutý na rubovú stranu látky.

- ① Lícová (vrchná) strana látky
- ② Rubová (spodná) strana látky



III. Základy šitia

Šitie rovným stehom

- ① Šitý vzor: 00
- ② Napätie hornej nite: 2 až 6
- ③ Prítlačná pätká: pätká pre cik-cak „A“

Poznámka:

Pri šití s pätkou pre saténový steh „F“, otvorenou pätkou pre saténový steh „F2“ alebo s pätkou pre šitie automatickej gombíkovej dierky „R“ odtiahnite nite smerom doľava.

* Začiatok šitia

Zodvihnite prítlačnú pätku a položte látku na stehovú platničku. Spustite ihlu do látky. Spustite pätku a zatiahnite nite dozadu pod pätku. Jemne vedzte látku pozdĺž vodiča a nechajte ju prirodzene posúvať zúbkami.

* Ukončenie šitia

Pre ukončenie stehu na konci šitia zatlačte tlačítko spätného chodu ① a ušite niekoľko stehov. Potom tlačítko uvoľníte a šite dopredu. Pre odstrih nití stlačte tlačítko odstrihu nite ②.

- ① Tlačítko spätného chodu (zapošitie)
- ② Tlačítko odstrihu nite

Zodvihnite prítlačnú pätku.

Pre hrubšie nite použite orezávač nití na boku stroja.

- ③ Orezávač nite

* Zmena smeru šitia

Zastavte stroj a ihlu zapichnete do látky stlačením tlačítka pre polohovanie ihly. Zodvihnite prítlačnú pätku. Otočte látkou okolo ihly podľa potreby do žiadaného smeru šitia. Spustite pätku a pokračujte v šití. Pre rovnakú vzdialenosť šitia od okraja látky môžete použiť vodiace rysky.

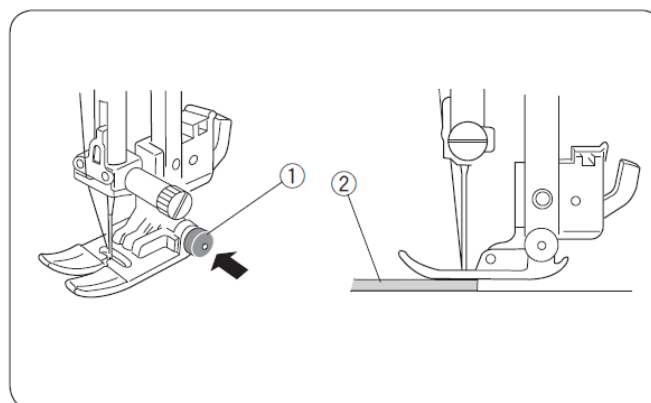
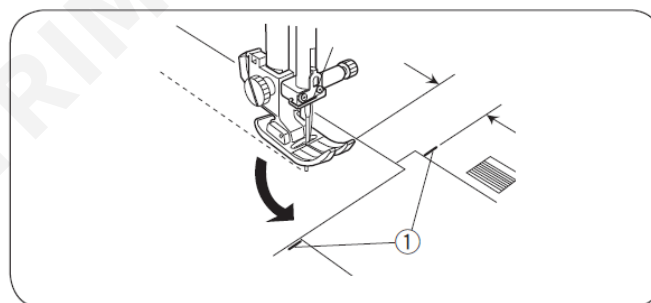
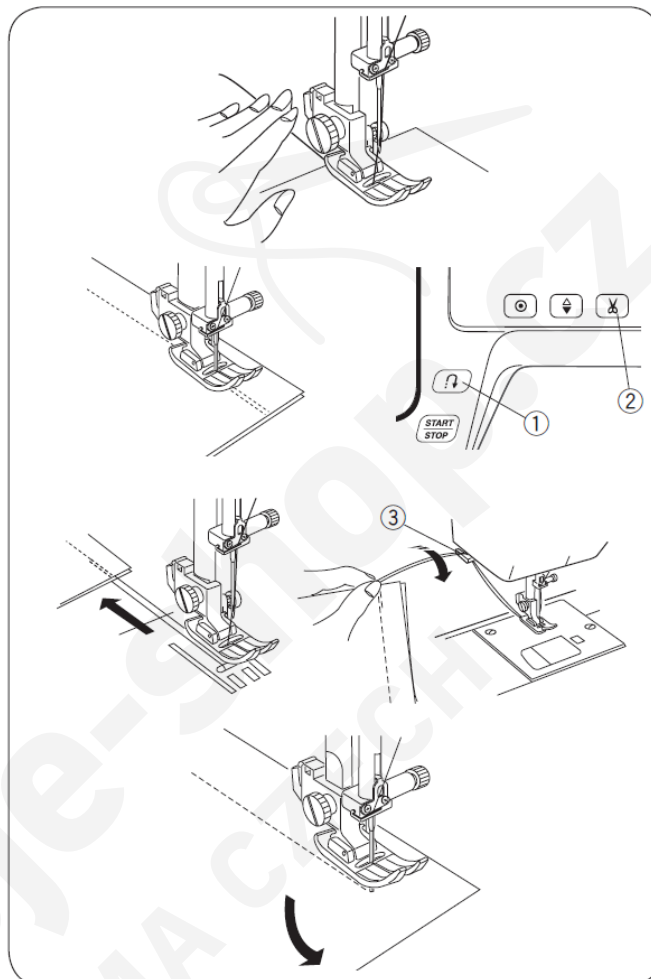
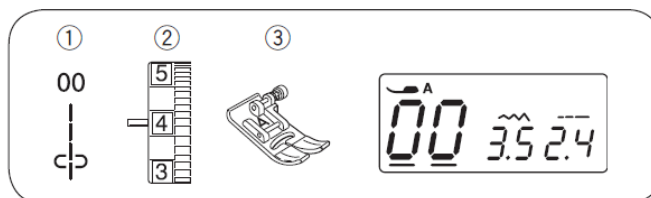
- ① Vodiace rysky

Šitie hrubých materiálov

Čierne koliesko ① na pätku pre cik-cak „A“ zaistí pätku v horizontálnej polohe, keď zatlačíte na koliesko počas spúšťania pätky dolu. Toto pomáha pri začiatku šitia hrubých materiálov ② pri niekoľkých vrstvách, napr.: rifle, atď.. Po ušití niekoľkých stehov sa pätká sama uvoľní.

Keď prídete počas šitia k miestu prechodu na hrubú vrstvu, zastavte stroj s ihlou v dolnej polohe (zapichnutou v materiáli) a zodvihnite pätku. Stlačte čierne koliesko a súčasne znížte pätku. Pokračujte v šití. Po ušití niekoľkých stehov sa pätká sama uvoľní.

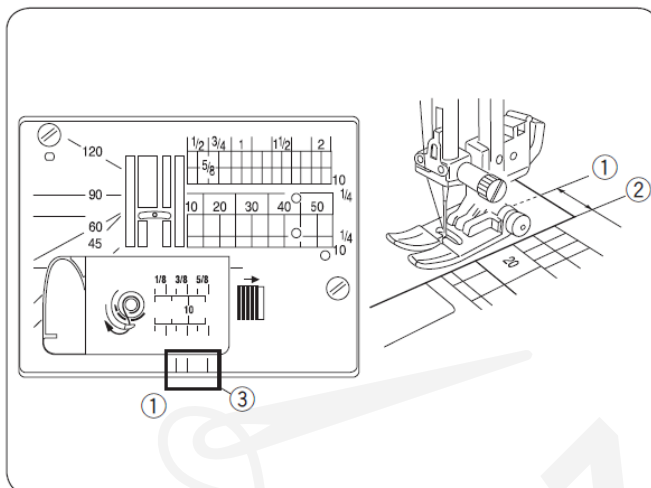
- ① Čierne koliesko
- ② Hrubka látky



Stehová platnička

Vodiace rysky na stehovej platničke pomáhajú udržať vzdialenosť stehu od okraja látky. Čísla na stehovej platničke ukazujú vzdialenosť medzi strednou polohou ihly ① a okrajom látky ②.

Čísla na platničke v palcoch	10	20	30	40	1/2"	5/8"	3/4"	1"	1 1/2"
Rozmer v cm	1,0	2,0	3,0	4,0	-	-	-	-	-
Rozmer v inch	-	-	-	-	1/2"	5/8"	3/4"	1"	1 1/2"



- ① Stredná pozícia ihly
- ② Okraj látky
- ③ Vodiace rysky vpredu

* Nastavenie dĺžky stehu

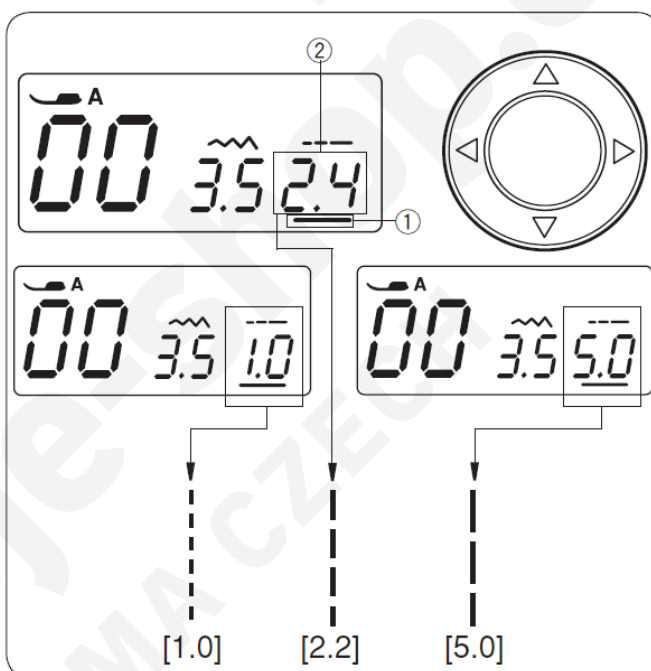
Stlačte tlačidlá kurzoru ◀ ▶ pre pohyb kurzoru ① pod hodnotu dĺžky stehu „2.4“ ② (základné nastavenie).

Zatlačte tlačítko ▽ pre zníženie dĺžky stehu.
Zatlačte tlačítko △ pre zvýšenie dĺžky stehu.

- ① Kurzor
- ② Dĺžka stehu (2.4)

Poznámka:

Nastavenie dĺžky stehu pri spätnom šití nesmie byť väčšie ako 4.0.



* Nastavenie pozície ihly

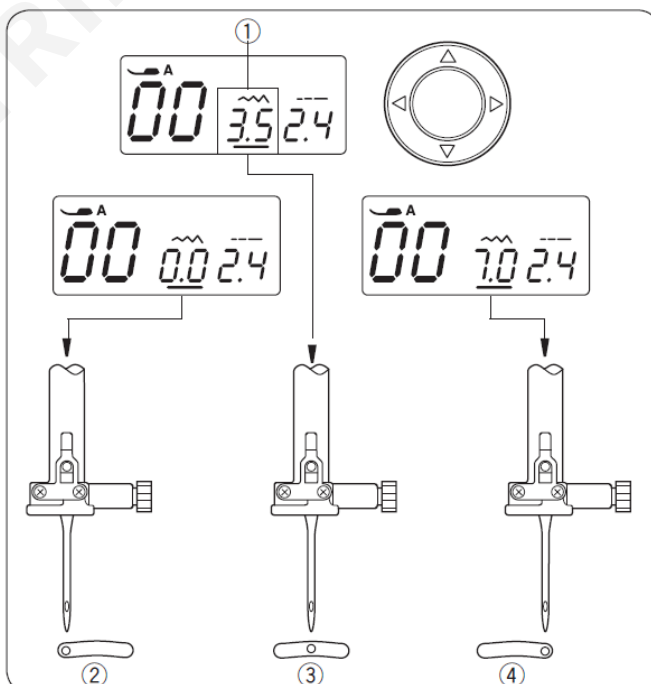
Pozícia ihly sa nastavuje pre rovné šijacie vzory 00-04 a 30-32.



Stlačte tlačidlá kurzoru ◀ ▶ pre pohyb kurzoru pod hodnotu šírky stehu „3.5“ ① (základné nastavenie).

Zatlačte tlačítko ▽ pre pohyb ihly doprava ②.
Zatlačte tlačítko △ pre pohyb ihly doľava ④.

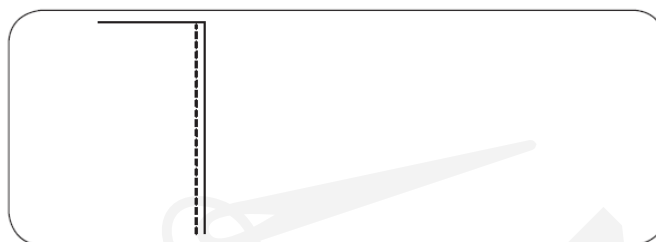
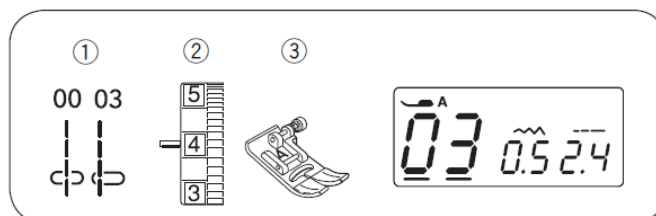
- ① Šírka stehu (3.5)
- ② Ihla vľavo (0.0)
- ③ Ihla v strede (3.5.)
- ④ Ihla vpravo (7.0)



Rovný steh

- ① Šitý vzor: 00 alebo 03
- ② Napätie hornej nite: 2 až 6
- ③ Prítlačná pätká: pätká pre cik-cak „A“

Pre riasenie látky, zipové aplikácie a ďalšie.
Vzor 03 sa používa pre lemovanie veľmi tenkých látok.



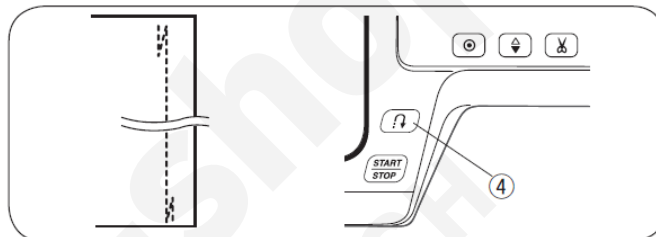
Lock-a-Matic steh

- ① Šitý vzor: 01
- ② Napätie hornej nite: 2 až 6
- ③ Prítlačná pätká: pätká pre cik-cak „A“

Tento steh použijete pre zaistenie začiatku a konca okraja zapošíť.

Keď dosiahnete koniec okraja látky, zatlačte tlačítko spätného chodu ④ raz. Stroj ušije 4 spätné stehy, 4 stehy dopredu a potom sa automaticky zastaví.

- ④ Tlačítko spätného chodu



Zaist'ovací steh

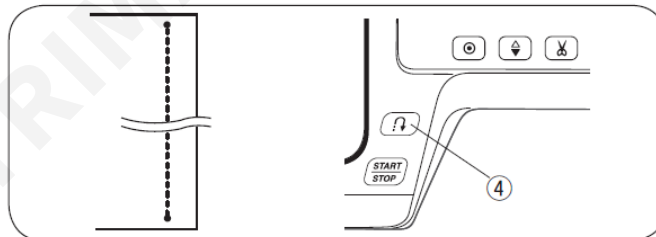
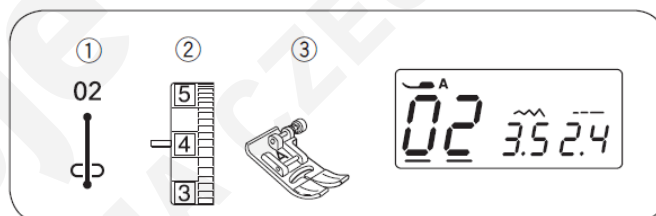
- ① Šitý vzor: 02
- ② Napätie hornej nite: 2 až 6
- ③ Prítlačná pätká: pätká pre cik-cak „A“

Tento unikátny steh sa používa tam, kde je potreba neviditeľného zabezpečovacieho stehu.

Znížte ihlu blízko predného okraja látky. Stroj ušije niekoľko zabezpečovacích stehov na mieste a potom bude pokračovať ďalej v šití.

Keď stlačíte tlačítko spätného chodu ④ na konci šitia, stroj ušije niekoľko zabezpečovacích stehov na mieste a automaticky sa zastaví.

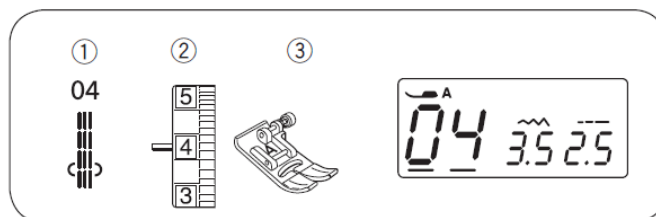
- ④ Tlačítko spätného chodu



Trojité strečový steh

- ① Šitý vzor: 04
- ② Napätie hornej nite: 2 až 6
- ③ Prítlačná pätká: pätká pre cik-cak „A“

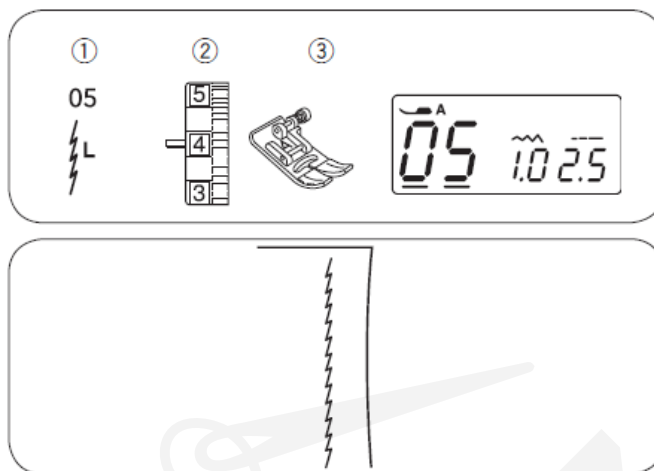
Tento silný, trvanlivý steh sa doporučuje použiť tam, kde je potrebná vysoká pevnosť a elasticita. Tento steh sa používa pri šití rukávov, rozkrokov, zadných vreciek, tam kde potrebujete dosiahnuť vyššiu pevnosť.



Strečový steh

- ① Šitý vzor: 05
- ② Napätie hornej nite: 3 až 6
- ③ Prítlačná pätk: pätk pre cik-cak „A“

Toto je tenký strečový steh navrhnutý pre elimináciu krčenia látok a zjednodušuje dokonalé rozžehlenie.



Cik-cak steh

- ① Šitý vzor: 06 alebo 07
- ② Napätie hornej nite: 2 až 6
- ③ Prítlačná pätk: pätko pre cik-cak „A“

Cik-cak steh je jeden z najpoužívanějších stehov. Je používaný pre začisťovanie, opravovanie, plátanie a tiež ako dekoratívny steh. Používa sa pri strečových materiáloch ako pletenina, trikot a dresy.

Upozornenie:

Pri šití látok ako pletenina, Jersey alebo strečových látok použite podkladový materiál.

* Nastavenie šírky stehu

Stlačte tlačidlá kurzoru $\triangleleft \triangleright$ pre pohyb kurzoru ② pod hodnotu šírky stehu „3.0“ ① (základné nastavenie).

Zatlačte tlačítko ∇ pre zníženie šírky stehu ③.
Zatlačte tlačítko \triangle pre zvýšenie šírky stehu ④.

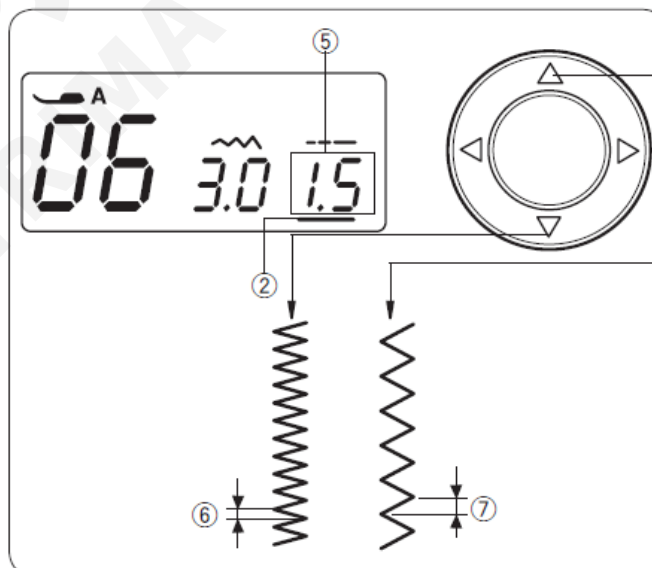
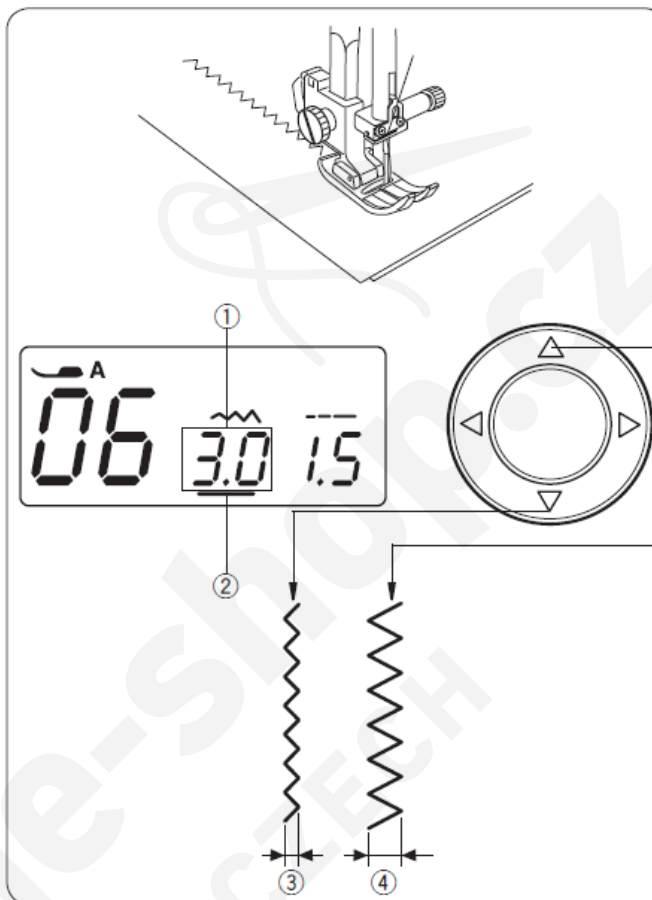
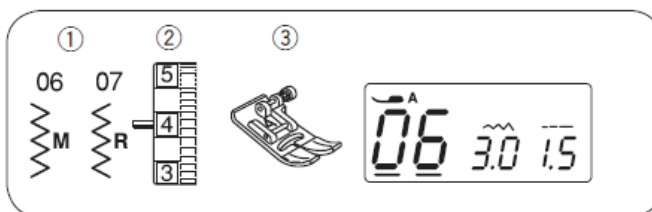
Šírka stehu môže byť nastavená od 0.0 do 7.0.

* Nastavenie dĺžky stehu

Stlačte tlačidlá kurzoru $\triangleleft \triangleright$ pre pohyb kurzoru ② pod hodnotu dĺžky stehu „1.5“ ⑤ (základné nastavenie).

Zatlačte tlačítko ∇ pre zníženie dĺžky stehu ⑥.
Zatlačte tlačítko \triangle pre zvýšenie dĺžky stehu ⑦.

Dĺžka stehu môže byť nastavená od 0.2 do 5.0.



Začistenie okraja cik-cak stehom

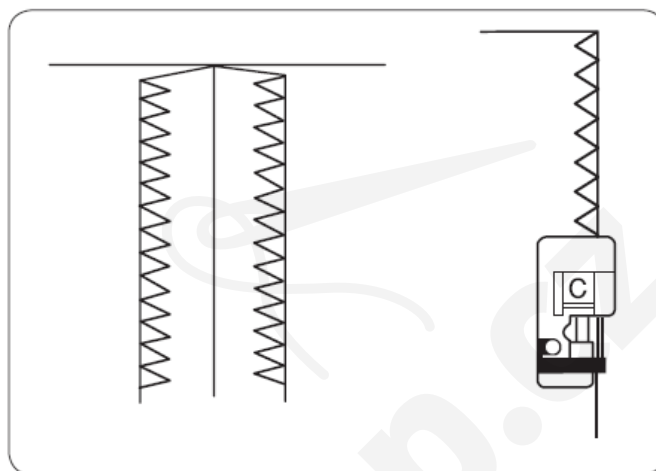
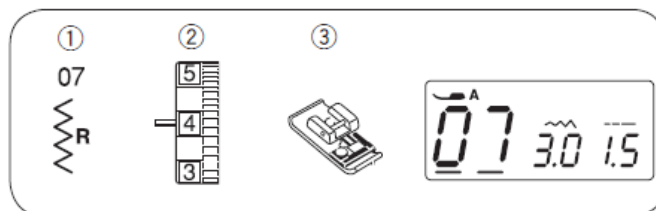
- ① Šitý vzor: 07
- ② Napätie hornej nite: 3 až 7
- ③ Prítlačná pätká: pätká overlocková „C“

Variety cik-cak stehov sa používajú pri šití dvoch látok k sebe a začisťovaní okrajov látky.

Čierny výstupok a vodiacu lištu ved'te okolo látky. Umiestnite látku tak, aby dvojité vodič vedenia prišiel k okraju. Stroj začne stehovať cez tento vodič. Čierny výstupok udržiava povolenú niť, takže ihla môže stehovať ponad niť. Akonáhle došijete uistite sa, že lem látky dvíha čierny výstupok.

Upozornenie:

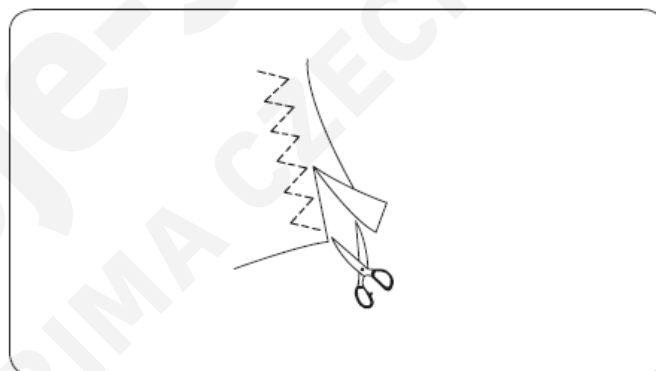
Ak používate overlockovú pätku „C“, tak sa uistite že je nastavená šírka stehu medzi 5.5 a 7.0. V inom prípade môže ihla poškodiť pätku.



Multiple cik-cak stehom

- ① Šitý vzor: 08
- ② Napätie hornej nite: 3 až 6
- ③ Prítlačná pätká: pätká pre cik-cak „A“

Tento steh sa používa pre zakončenie okraja syntetických a iných látok, ktoré majú tendenciu sa krčiť. Tento steh je tiež vhodný pre plátanie a opravy odevov.



Overlockový steh

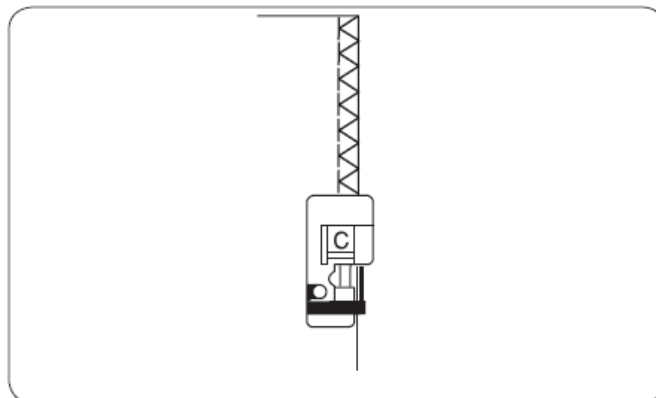
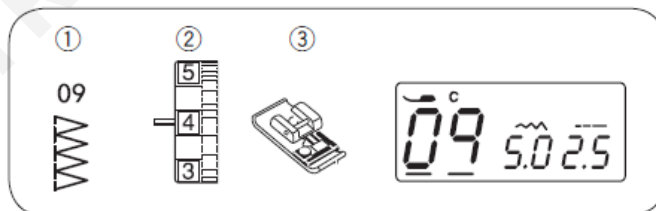
- ① Šitý vzor: 09
- ② Napätie hornej nite: 3 až 7
- ③ Prítlačná pätká: pätká overlocková „C“

Tento steh je kombinácia rovného a cik-cak stehu s použitím overlockovej pätky pre začistenie a odstránenie strapkania okraja látky jedným krokom.

Umiestnite okraj látky tak, že bude pod vodiacou lištou na pätké a bude sa dotýkať čierneho výstupku na pätké.

Poznámka:

Šírka stehu môže byť nastavená medzi 5.5 a 7.0. Pre strečové materiály je doporučená ihla s modrým označením.



Pletený steh

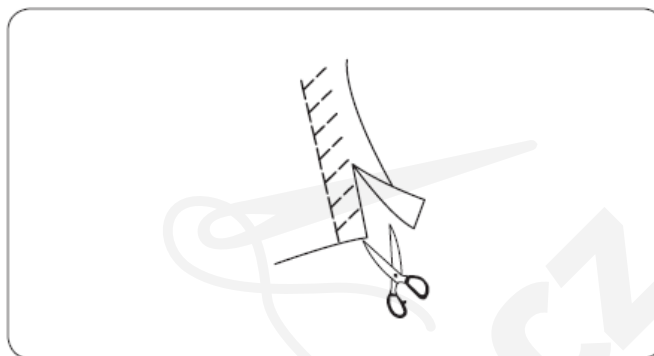
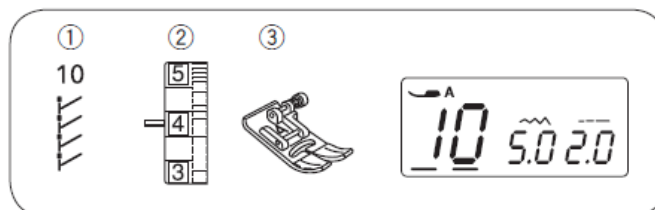
- ① Šitý vzor: 10
- ② Napätie hornej nite: 3 až 6
- ③ Prítlačná pätká: pätká pre cik-cak „A“

Tento typ stehu je vhodný pre šitie plaviek a strečových materiálov, pretože ponúka vysokú elasticitu a pevnosť.

Položte látku pod pätku tak, aby zostal steh široký 1,5 cm. Po došití opatrne odstrihnite kraj látky.

Poznámka:

Buďte opatrný, aby ste nezastrihli do stehu.



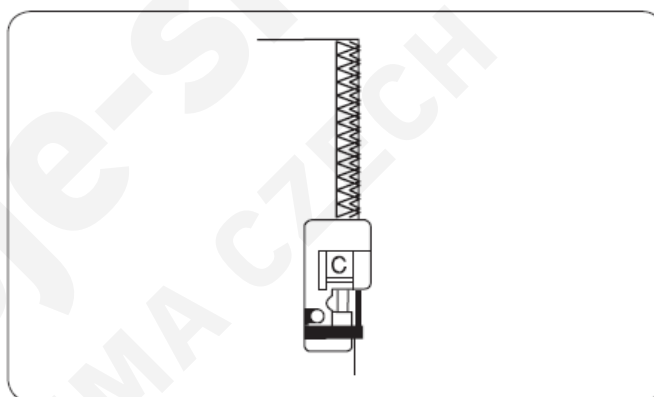
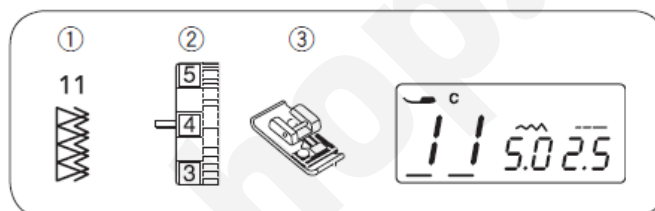
Dvojitý overlockový steh

- ① Šitý vzor: 11
- ② Napätie hornej nite: 3 až 7
- ③ Prítlačná pätká: pätká overlocková „C“

Tento steh môže byť použitý pre šitie látok ktoré sú náchylné na strapkanie okraja. Dva rady cik-cak stehov sú ušité súbežne cez okraj pre poistenie tak, že okraje sa nezapletú. Nastavte napätie oboch nití tak, aby sa nite stretli na okraji látky.

Poznámka:

Šírka stehu môže byť nastavená medzi 5.5 a 7.0. Pre strečové materiály je doporučená ihla s modrým označením.



Prišívanie zipsu

- ① Šitý vzor: 00
- ② Napätie hornej nite: 1 až 4
- ③ Prítlačná pätky: pätky pre cik-cak „A“
Zipsová pätky „E“

* Založenie zipsovej pätky

Umiestnite spojovací kolík pätky ② pod zárez v držiaku pätky ①.

- Pre šitie zipsu z ľavej strany zipsu, nasadte pätku na pravú stranu ③.
- Pre šitie zipsu z pravej strany zipsu, nasadte pätku na ľavú stranu ④.

- ① Zárez v držiaku pätky
- ② Spojovací kolík
- ③ Pre šitie z ľavej strany
- ④ Pre šitie z pravej strany

* Príprava látky

Pridajte cca 1 cm k veľkosti zipsu. To je veľkosť otvorenia zipsu.

- ① Lícna strana látky
- ② 1 cm
- ③ Otvorenie zipsu
- ④ Veľkosť zipsu
- ⑤ Jazdec zipsu
- ⑥ Zúbky zipsu
- ⑦ Látka zipsu
- ⑧ Rubová strana látky
- ⑨ Koniec rozopnutia zipsu

Zložte lícové strany smerom k sebe a šite až ku koncu rozopnutia zipsu s 2 cm medzerou od lemu. Zapošite niekoľko stehov pomocou spätného chodu. Najprv si však zips nastehujte (nastavte dĺžku stehu „4.5“).

- ⑩ 2 cm
- ⑪ Stehovanie
- ⑫ Zapošitie
- ⑬ Koniec rozopnutia zipsu
- ⑭ Lem

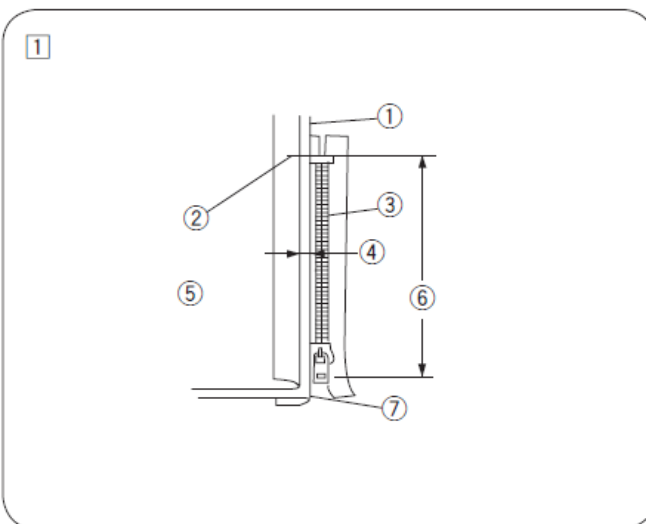
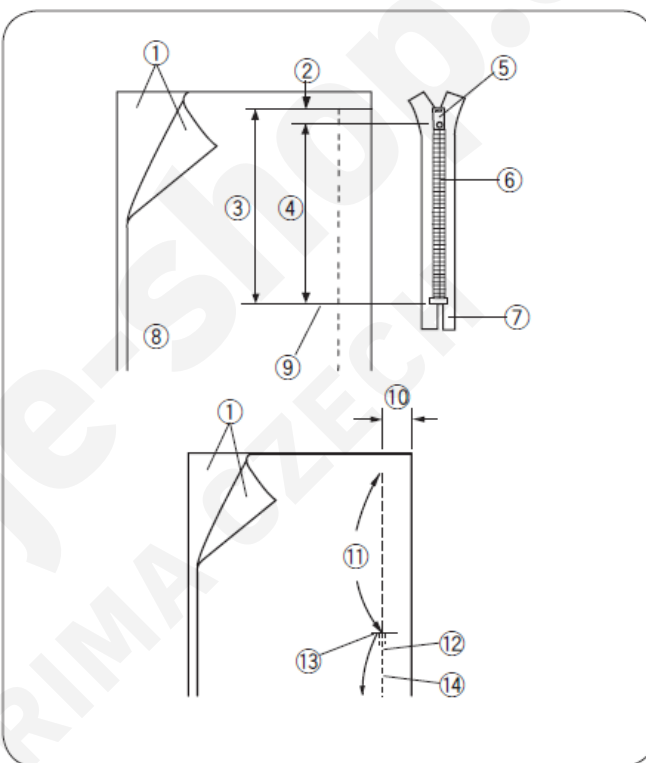
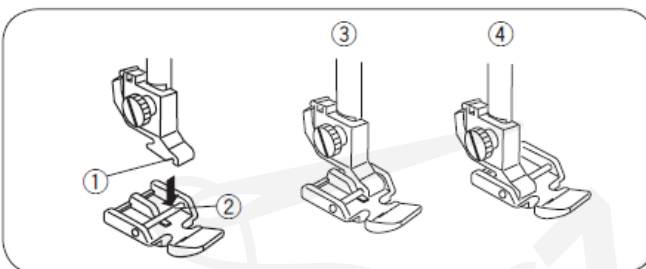
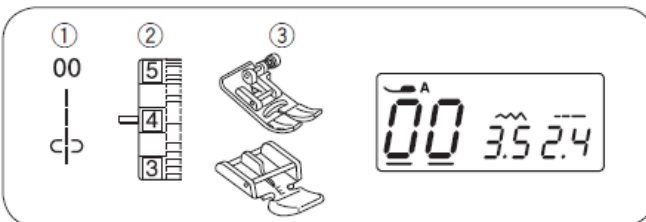
Poznámka:

Pre stehovanie povoľte napätie nite na 1.

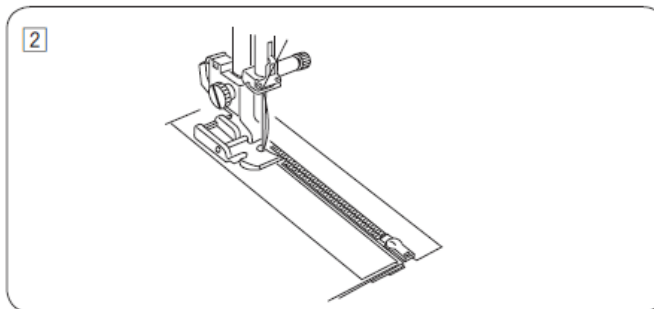
* Ako začať šiť

- 1) Založte pätku na pravú stranu. Založte horný odmeraný lem. Založte aj spodný odmeraný lem, tak aby ste vytvorili cca 0,3 cm medzeru. Vložte zips vedľa ohybu a prišpendlite ho.

- ① Spodná látka
- ② Koniec rozopnutia zipsu
- ③ Zúbky zipsu
- ④ 0,3 cm medzera
- ⑤ Horná látka
- ⑥ Dĺžka otvorenia zipsu
- ⑦ Lem spodnej látky

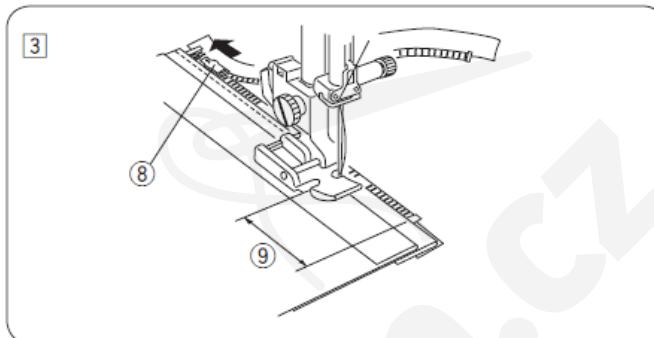


- 2) Spustíte pätku vedľa hrany lemu.
Zarovnajte hranu pätky s hranou lemu. Šíte popri hrane lemu cez celú dĺžku zipsu.



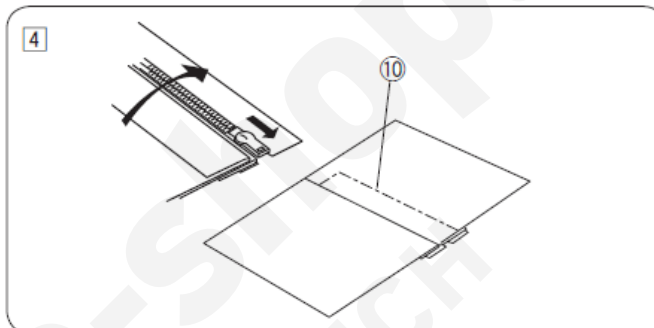
- 3) Prestaňte šiť cca 5 cm pred tým ako pätká príde na úroveň jazdca zipsu. Ručným kolieskom otáčajte, kým ihla nebude zapichnutá v látke a zodvihnete pätku. Otvorte zips, spustíte pätku a došité zvyšok.

- ⑧ Jazdec zipsu
- ⑨ 5 cm



- 4) Zapnite zips a otvorte hornú látku tak, aby prekryvala zips. Nastehujte spolu hornú a zipsovú látku.

- ⑩ Stehovanie

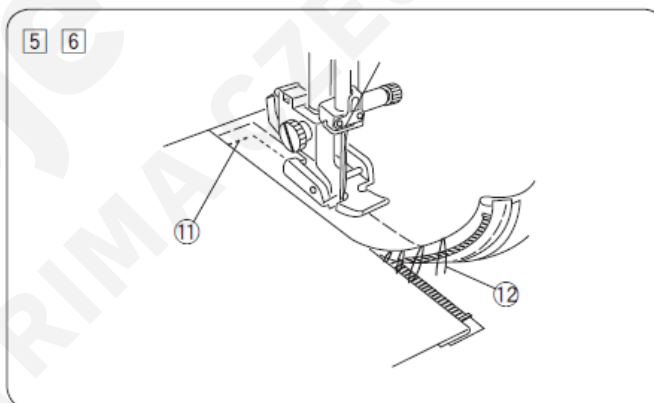


- 5) Prepnete zipsovú pätku na ľavú stranu držiaka pätky. Na konci zipsu ušité cca 1 cm pre uzavretie zipsu. Otočte látku o 90°, ved'te okraj látky pozdĺž zubov zipsu a prešite látku spolu so zipsovou látkou.

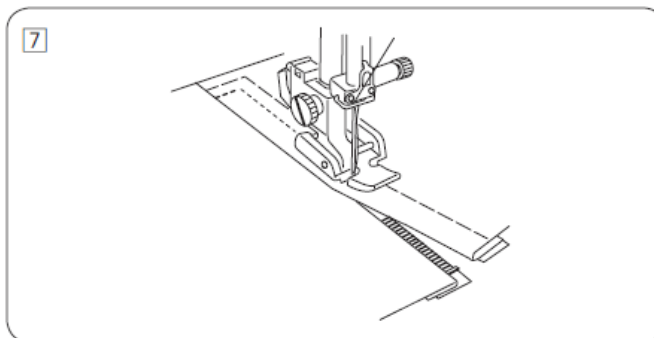
- ⑪ Koniec rozopnutia zipsu

- 6) Prestaňte šiť cca 5 cm pred koncom zipsu. Ručným kolieskom otáčajte, kým ihla nebude zapichnutá v látke, zodvihnete pätku a vytiahnite nastehované stehy.

- ⑫ Nastehované



- 7) Otvorte zips, spustíte pätku a došité zvyšok lemu.



Lemovanie slepým stehom

- ① Šitý vzor: 12
- ② Napätie hornej nite: 1 až 4
- ③ Prítlačná pätko: pätko pre slepý steh „G“

- 1) Zahrňte potrebné množstvo látky na rubovej strane (do 0,4 – 0,7 cm) tak, ako je zobrazené na obrázku.

- ① Rubová strana látky
- ② 0,4 – 0,7 cm

Poznámka:

Pri hrubých látkach, ktoré sa krčia môžete najskôr okraje látky obšit'. Pri tenkých látkach môžete lem zahrnúť a zažehliť.

- 2) Pozícia látky voči ihle musí byť tak, aby sa úzka časť stehu zapichovala do ohybu zloženej látky na ľavej strane a široká časť do záložky. Spustíte prítlačnú pätko.

- ③ Ohyb zloženej látky (okraj látky)
- ④ Vodičko pätky

- 3) Rozložte látku na plocho.

Poznámka:

Ak sa bude ihla zapichovať viacej v ľavo, stehy budú viditeľné na lícnej strane.

* Nastavenie pozície ihly

Stlačte tlačidlá kurzoru ◀ ▶ pre pohyb kurzoru pod šírky stehu „0.6“ (základné nastavenie).

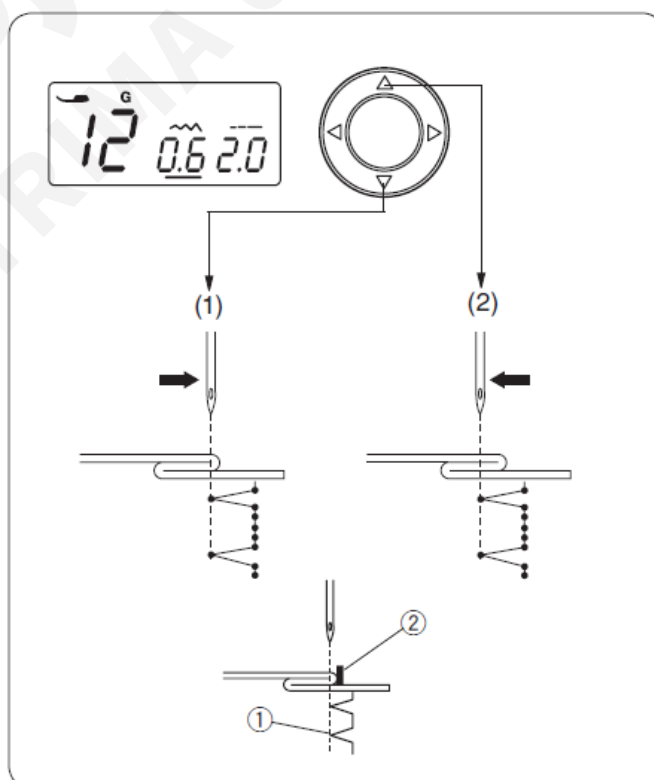
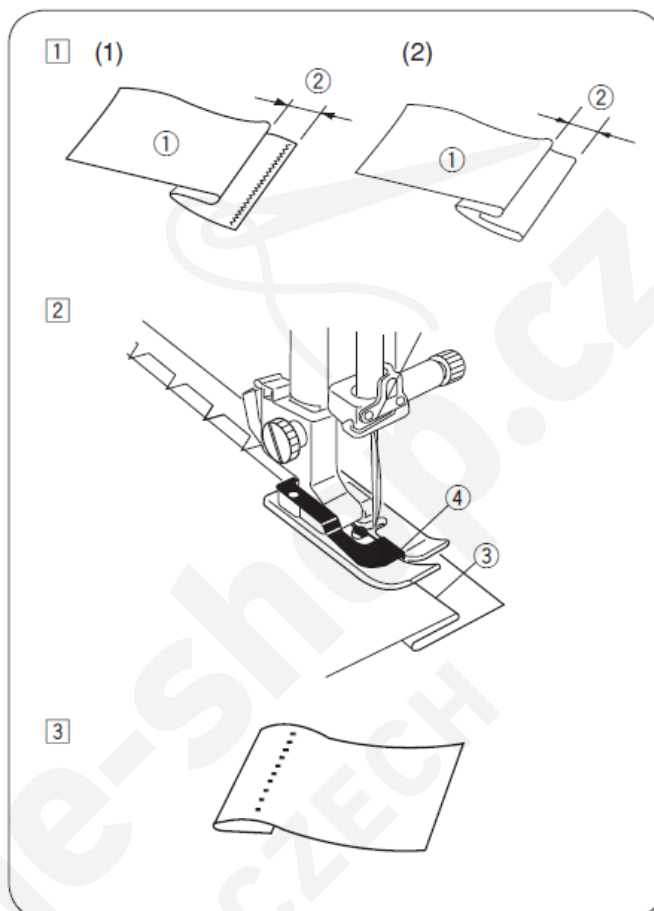
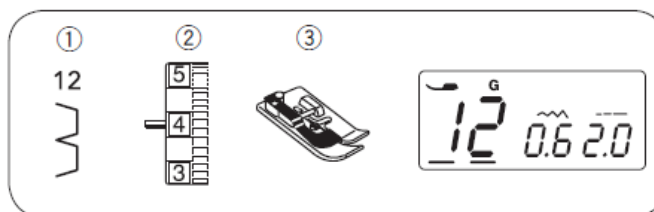
- 1) Stlačte tlačítko ▽ pre pohyb ihly doprava.
- 2) Stlačte tlačítko △ pre pohyb ihly doľava.

LCD displej ukazuje medzeru medzi vodičom a ľavou pozíciou ihly v milimetroch. Pozícia ihly môže byť menená od 0.0 do 1.2.

- ① Ľavá pozícia ihly
- ② Vodičko

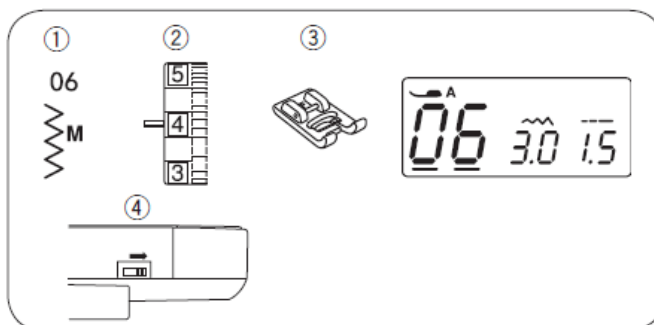
Poznámka:

Pozícia ihly môže byť zmenená, ale šírka stehu zostane rovnaká.



Prišívanie gombíkov

- ① Šitý vzor: 06
- ② Napätie hornej nite: 3 až 7
- ③ Prítlačná päťka: päťka pre saténový steh „F“
- ④ Podávanie: spustené dolu

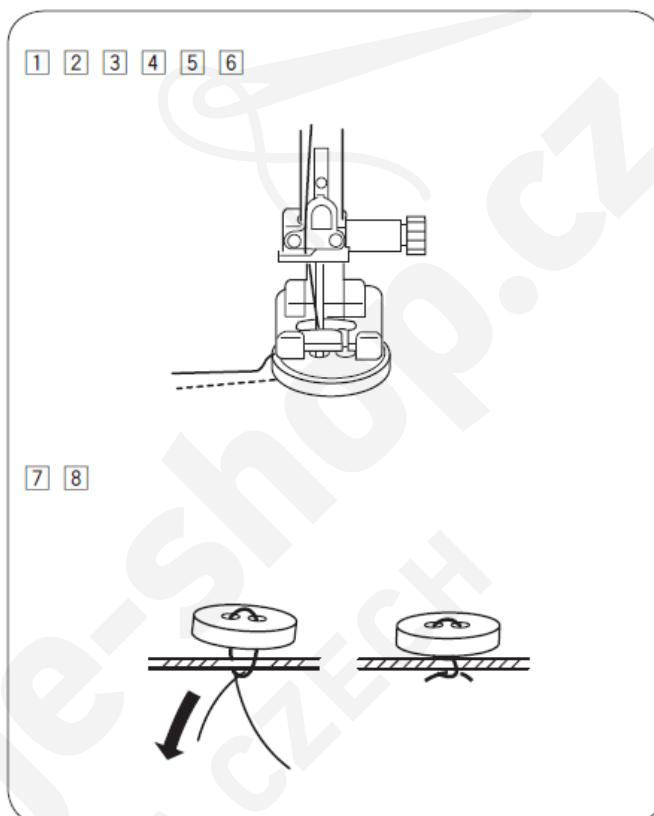


- 1) Posuňte páčku podávania a zúbky podávania sa spustia dolu. Nastavte dĺžku stehu na 0.0.
- 2) Zarovnajte obe gombíkové dierky do horizontálnej polohy podľa výrezu v päťke.
- 3) Spustite päťku tak, aby sama držala gombík.
- 4) Nastavte šírku stehu tak, aby ihla vchádzala do ľavej dierky gombíku.
- 5) Otočte pomaly ručným kolieskom tak, že ihla bude vstupovať do pravej dierky gombíku. Ak je to potrebné, tak prestavte šírku stehu.
- 6) Ušite niekoľko stehov.

- 7) Po dokončení šitia odstrihnite nit tak, aby Vám ostal 8-10 cm dlhý koniec nite.
- 8) Potiahnutím za spodnú niť pretiahnite vrchnú ihlovú niť na rubovú (spodnú) stranu látky a nite zviažte.

Poznámka:

Po došití zodvihnite zúbky podávania.



Prišívanie gummy

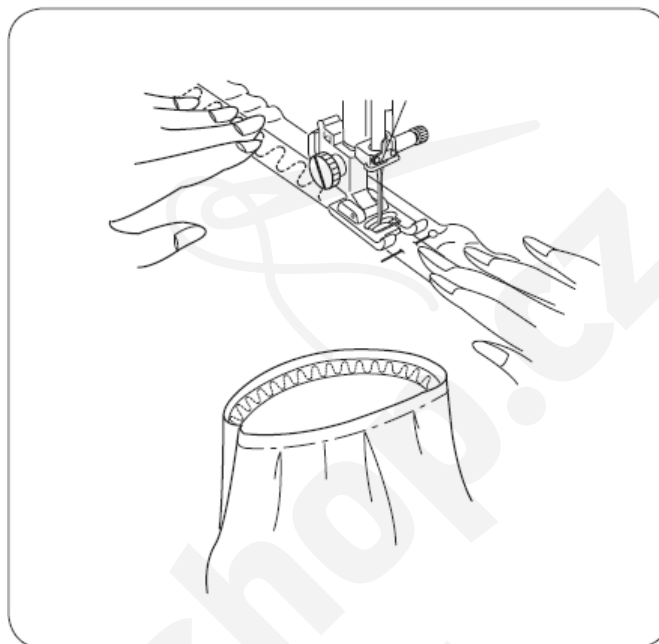
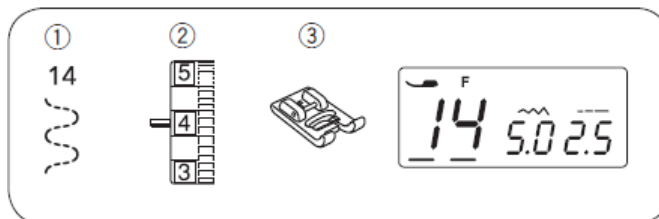
- ① Šitý vzor: 14
- ② Napätie hornej nite: 3 až 7
- ③ Prítlačná päťka: päťka pre saténový steh „F“

* Môžete tiež použiť typ stehu 08

08

Označte gumu na štyroch miestach – rovnomerne. Pripojte gumu na látku z vnútornej strany vpredu v strede, vzadu v strede a na oboch bokoch pomocou špendlíkov.

Vložte látku s gumou pod päťku a šite z vnútornej strany. Pri šití naťahujte gumu rovnomerne.



Variácie rôznych typov gombíkových dierok

① Základná obdĺžniková dierka

Táto obdĺžniková dierka je často používaná pre stredne hrubé až hrubé materiály. Veľkosť dierky je automaticky určená položením gombíka do pätky.

② Gombíková dierka s kruhovou uzávierkou

Táto gombíková dierka sa používa pre tenké až stredne hrubé materiály, špeciálne pre blúzky a detské oblečenie.

③ Gombíková dierka pre tenké materiály

Táto gombíková dierka má kruhovú uzávierku na oboch koncoch a používa sa prevažne pre tenké a chústivé materiály napr. hodváb.

④ Kľúčová gombíková dierka

Táto gombíková dierka sa často používa pre stredne hrubé až hrubé materiály a je tiež vhodná pre veľké hrubé gombíky.

⑤ Strečová gombíková dierka

Táto gombíková dierka môže byť použitá na strečových materiáloch. Taktiež môže byť použitá ako dekoratívna gombíková dierka.

⑥ „Ručná“ gombíková dierka

Táto gombíková dierka pripomína „ručne“ šité gombíkové dierky. Je ideálna pre jemné materiály.

① 16



② 17



③ 18



④ 19



⑤ 20



⑥ 21



Poznámky:

Pre šitie gombíkových dierok 16 až 21, postupujte rovnako ako pri šití základnej gombíkovej dierky (strana 34, 35).

Veľkosť gombíkovej dierky je automaticky nastavená podľa veľkosti gombíku umiestneného v pätku „R“.

Do držiaku gombíku v pätku „R“ môžete vložiť gombík o priemere až 2,5 cm.

Na niektorých materiáloch sa môže gombíková dierka zväčšiť alebo zmenšiť, preto doporučujeme urobiť test na kúsok látky.

Pokiaľ používate strečové materiály používajte podkladový materiál.

Základná gombíková dierka

- ① Šitý vzor: 16
- ② Napätie hornej nite: 1 až 4
- ③ Prítlačná päťka: Päťka pre automatické šitie gombíkovej dierky „R“
- ④ Značka páčky pre šitie dierky

* Pre šitie

- 1) Stlačte tlačítko pre polohovanie ihly aby ihla ostala hore. Päťku pre šitie automatickej gombíkovej dierky „R“ umiestnite tak, aby bol spojovací kolík na päťke presne pod zárezom v držiaku päťky. Spustíte držiak päťky. Tým pripevníte päťku.

- ① Zárez v držiaku päťky
- ② Spojovací kolík

- 2) Zatiahnite držiak gombíka ③ dozadu a umiestnite do neho gombík. Zatláčajte zadnú časť držiaku smerom k sebe až na doraz.

- ③ Držiak gombíka

Poznámka:

Ak je gombík extrémne veľký, tak si ušite vzorku dierky na kúsku látky a vyskúšajte si či gombík prejde cez ušitú dierku. Ak ide gombík s ťažkou cez dierku tak si zväčšíte o kúsok medzeru medzi gombíkom a držiakom.

- ④ Medzera

- 3) Stiahnite dolu páčku pre šitie gombíkovej dierky ⑤ až na doraz.

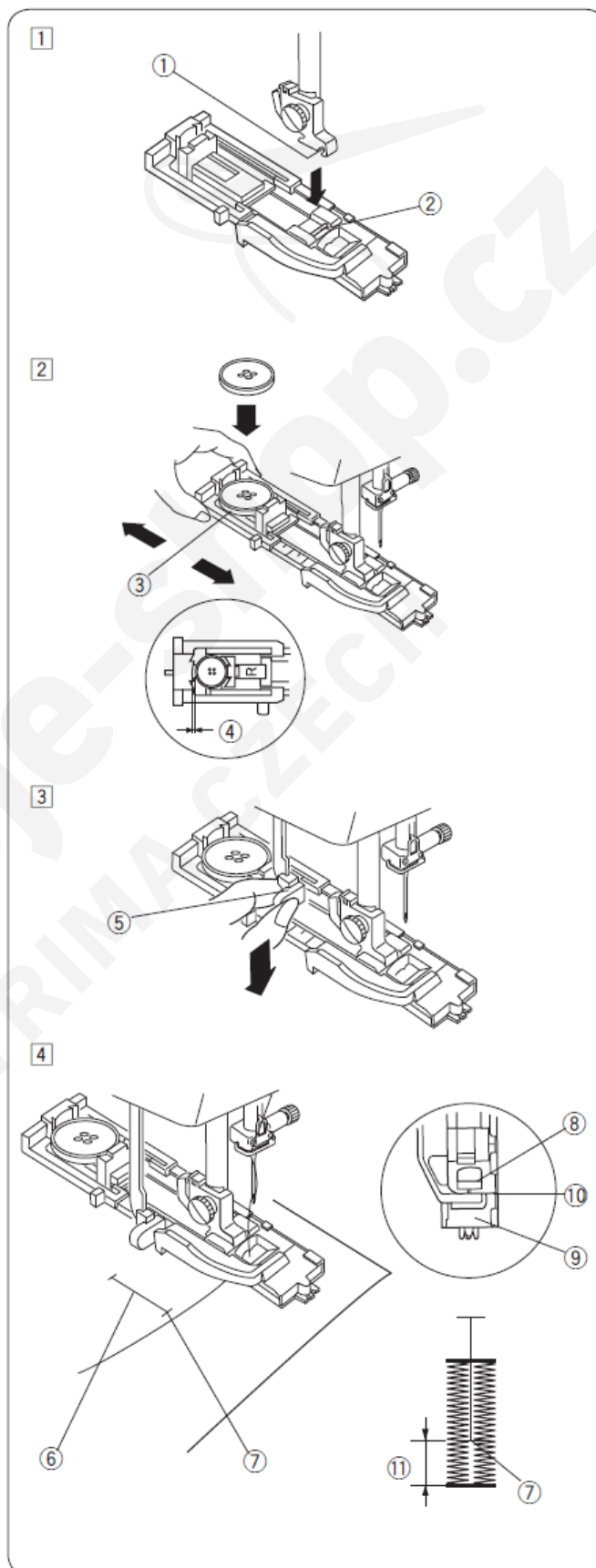
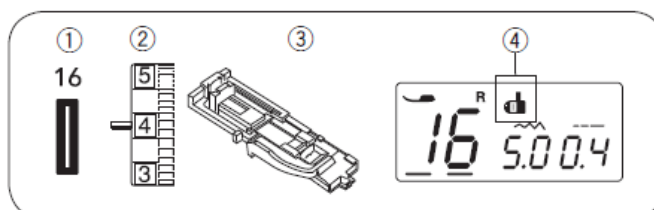
- ⑤ Páčka pre šitie gombíkovej dierky

- 4) Vložte roh látky pod päťku. Stlačte tlačítko polohovania ihly 2x. Vytiahnite látku doľava tak, aby ste vytiahli ihlovú niť cez dierku na päťke. Umiestnite látku pod päťku, spustíte ihlu do dolu do miesta, kde chcete začať šiť dierku ⑥. Spustíte päťku.

- ⑥ Značka gombíkovej dierky na látke
- ⑦ Miesto kde chcete začať šiť dierku
- ⑧ Šupátko
- ⑨ Predný doraz (stoper)
- ⑩ Tu nesmie byť medzera
- ⑪ Rozdiel

Poznámka:

Medzi šupátkom a predným dorazom (stoperom) nesmie byť žiadna medzera (pozri obrázok).



5) Pre ušitie gombíkovej dierky spustíte stroj. Gombíková dierka sa začne šiť automaticky. Ako prvá sa bude šiť ľavá strana dierky.

6) Stroj ušije zadnú uzávierku a pravú stranu.

7) Stroj ušije prednú uzávierku a potom sa automaticky zastaví.
Stroj odstrihne nite na konci šitia ak bude na displeji svietiť symbol nožničiek.

Poznámka:

Ak začnete šiť gombíkovú dierku bez stiahnutia páčky pre šitie dierky na LCD displeji sa zobrazí hláška „bL“ a začne blikať značka páčky pre šitie dierky (12). Stiahnite páčku pre šitie dierky a reštartujte stroj.

8) Vyberte látku a zapichnete špendlík (13) pod každú uzávierku pre prípad nechceného prerezania a prerežte dierku páradlom (14).

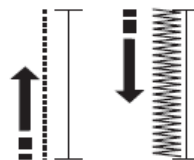
⑬ Špendlík

⑭ Páradlo

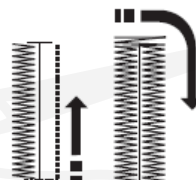
9) Keď dokončíte dierku, zatlačte páčku pre šitie gombíkovej dierky (15) dohora až na doraz.

⑮ Páčka pre šitie gombíkovej dierky

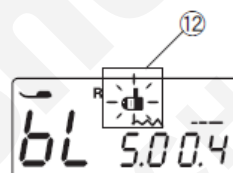
5



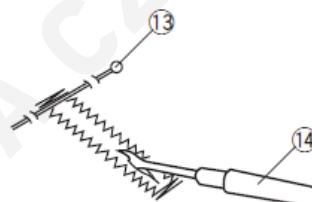
6



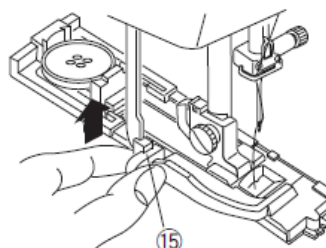
7



8



9



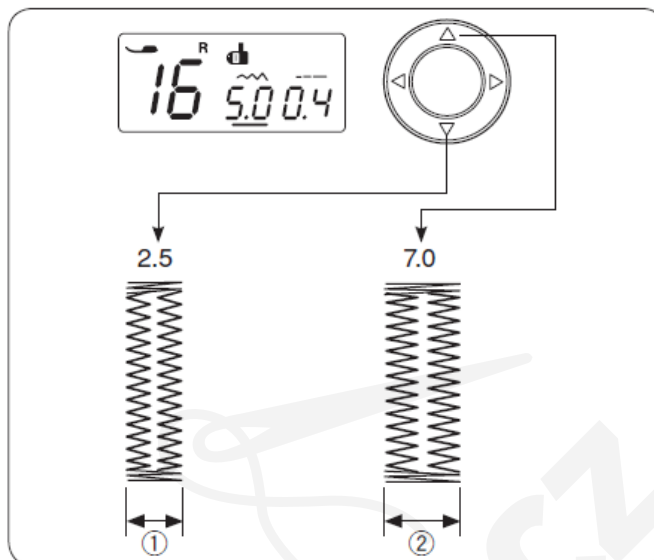
Nastavenie šírky stehu hustoty stehov gombíkovej dierky

* Nastavenie šírky stehu

Stlačte tlačidlá kurzoru $\triangleleft \triangleright$ pre pohyb kurzoru pod hodnotu šírky stehu „5.0“ (základné nastavenie).

Zatlačte tlačítko ∇ pre zníženie šírky stehu ①.
Zatlačte tlačítko \triangle pre zvýšenie šírky stehu ②.

Šírka stehu môže byť nastavená od 2.5 do 7.0 v závislosti na vybranej gombíkovej dierke.

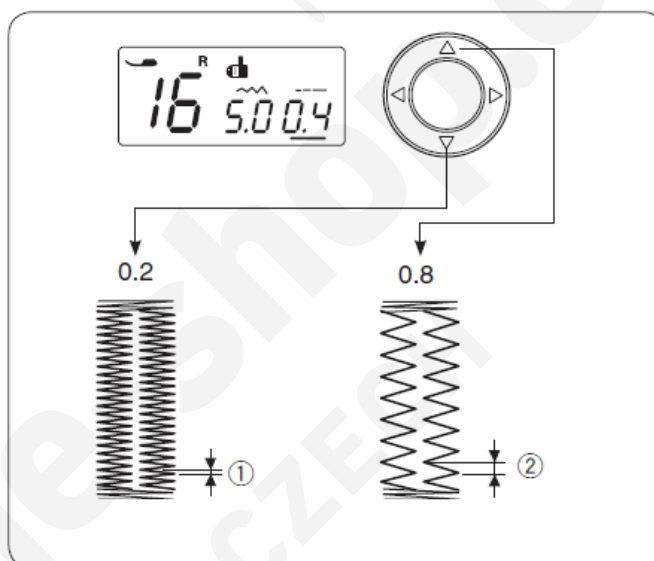


* Nastavenie hustoty stehu

Stlačte tlačidlá kurzoru $\triangleleft \triangleright$ pre pohyb kurzoru pod hodnotu hustoty stehu „0.4“ ⑤ (základné nastavenie).

Zatlačte tlačítko ∇ pre zvýšenie hustoty stehu ①.
Zatlačte tlačítko \triangle pre zníženie hustoty stehu ②.

Hustota stehu môže byť nastavená od 0.2 do 0.8 v závislosti na vybranej gombíkovej dierke.



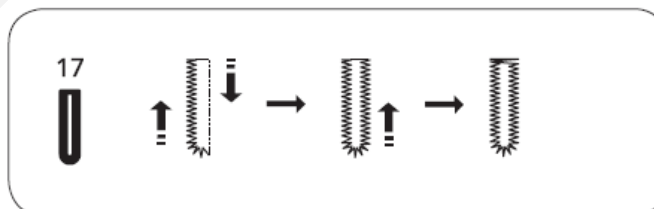
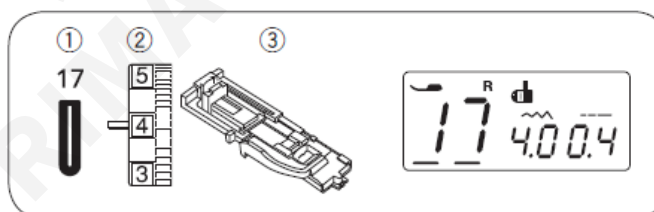
Gombíková dierka s kruhovou uzávierkou

- ① Šitý vzor: 17
- ② Napätie hornej nite: 1 až 5
- ③ Prítlačná pätko: Pätko pre automatické šitie gombíkovej dierky „R“

Postup šitia tejto dierky je rovnaký ako pri šití základnej gombíkovej dierky.

Šírka stehu môže byť nastavená od 2.5 do 5.5.

Pre zmenu šírky alebo hustoty stehu pozri nastavenie uvedené vyššie.



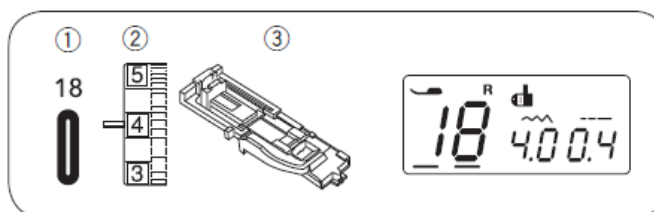
Gombíková dierka pre tenké materiály

- ① Šitý vzor: 18
- ② Napätie hornej nite: 1 až 5
- ③ Prítlačná pätko: Pätko pre automatické šitie gombíkovej dierky „R“

Postup šitia tejto dierky je rovnaký ako pri šití základnej gombíkovej dierky.

Šírka stehu môže byť nastavená od 2.5 do 5.5.

Pre zmenu šírky alebo hustoty stehu pozri nastavenie uvedené vyššie.



Kľúčová gombíková dierka

- ① Šitý vzor: 19
- ② Napätie hornej nite: 1 až 5
- ③ Prítlačná pätká: Pätká pre automatické šitie gombíkovej dierky „R“

Postup šitia tejto dierky je rovnaký ako pri šití základnej gombíkovej dierky.

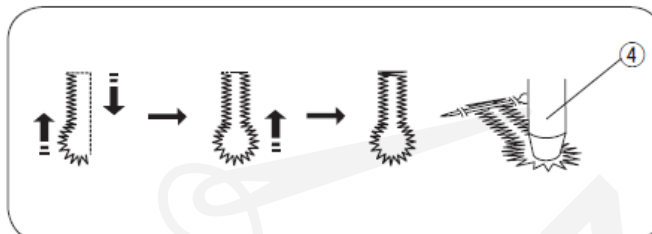
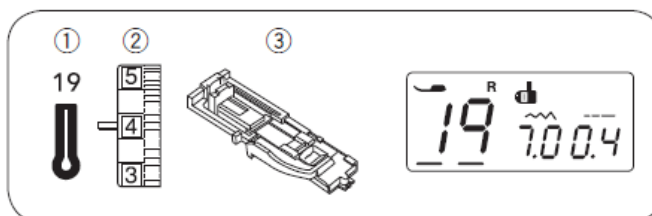
Pre otvorenie dierky použite páradlo a dierkovač.

Šírka stehu môže byť nastavená od 5.5 do 7.0.

Hustota stehu môže byť nastavená od 0.3 do 0.8.

Pre zmenu šírky alebo hustoty stehu pozri nastavenie uvedené vyššie (strana 36).

*** Dierkovač nie je súčasťou príslušenstva stroja.**



Strečová gombíková dierka

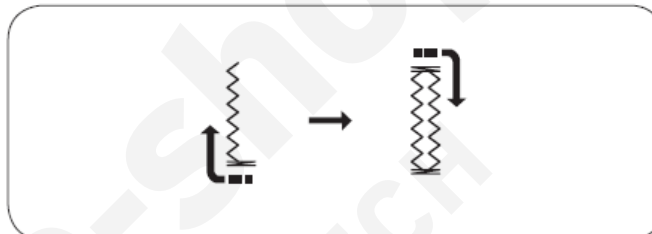
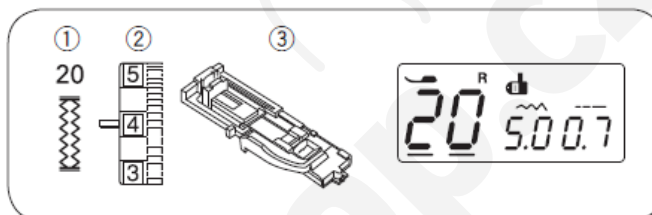
- ① Šitý vzor: 20
- ② Napätie hornej nite: 1 až 5
- ③ Prítlačná pätká: Pätká pre automatické šitie gombíkovej dierky „R“

Stroj ušije ako prvú prednú uzávierku a ľavú stranu dierky. Potom stroj ušije zadnú uzávierku a pravú stranu dierky. Nakoniec sa stroj automaticky zastaví.

Šírka stehu môže byť nastavená od 2.5 do 7.0.

Hustota stehu môže byť nastavená od 0.5 do 1.0.

Pre zmenu šírky alebo hustoty stehu pozri nastavenie uvedené vyššie (strana 29).



„Ručná“ gombíková dierka

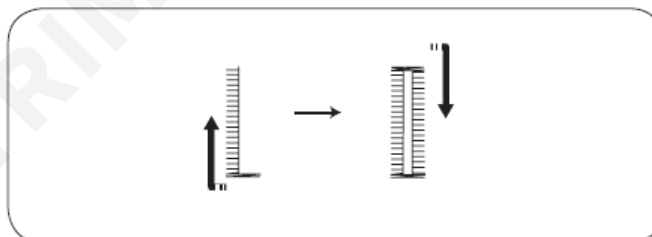
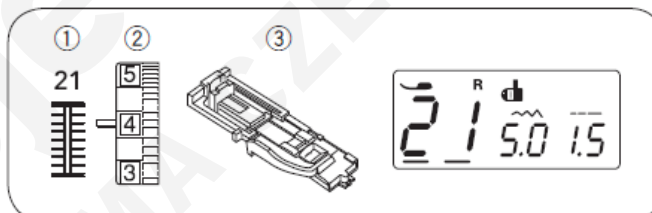
- ① Šitý vzor: 21
- ② Napätie hornej nite: 1 až 5
- ③ Prítlačná pätká: Pätká pre automatické šitie gombíkovej dierky „R“

Stroj ušije ako prvú prednú uzávierku a ľavú stranu dierky. Potom stroj ušije zadnú uzávierku a pravú stranu dierky. Nakoniec sa stroj automaticky zastaví.

Šírka stehu môže byť nastavená od 2.5 do 7.0.

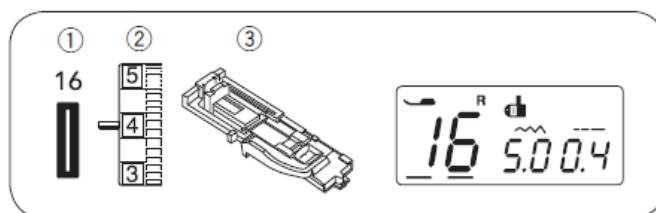
Hustota stehu môže byť nastavená od 0.5 do 2.5.

Pre zmenu šírky alebo hustoty stehu pozri nastavenie uvedené vyššie (strana 36).



Šitie gombíkovej dierky s výstužnou niťou - gimpou

- ① Šitý vzor: 16
- ② Napätie hornej nite: 1 až 5
- ③ Prítláčná pätko: Pätko pre automatické šitie gombíkovej dierky „R“



- 1) Postup šitia tejto dierky je rovnaký ako pri šití základnej gombíkovej dierky.
Nastavte šírku stehu tak, aby sa zhodovala so šírkou výstužnej nite (gimpy).
Pri zodvihnutej pätko na šitie gombíkovej dierky zaveste výstužnú niť (gimpu) za výstupok ① v zadnej časti pätky.
Ved'te konce gimpy k sebe pod pätko.
Zasuňte gimpu do vidličiek ② v prednej časti pätky tak, aby tam pevne držala.

- ① Výstupok v zadnej časti pätky
- ② Vidlička v prednej časti pätky

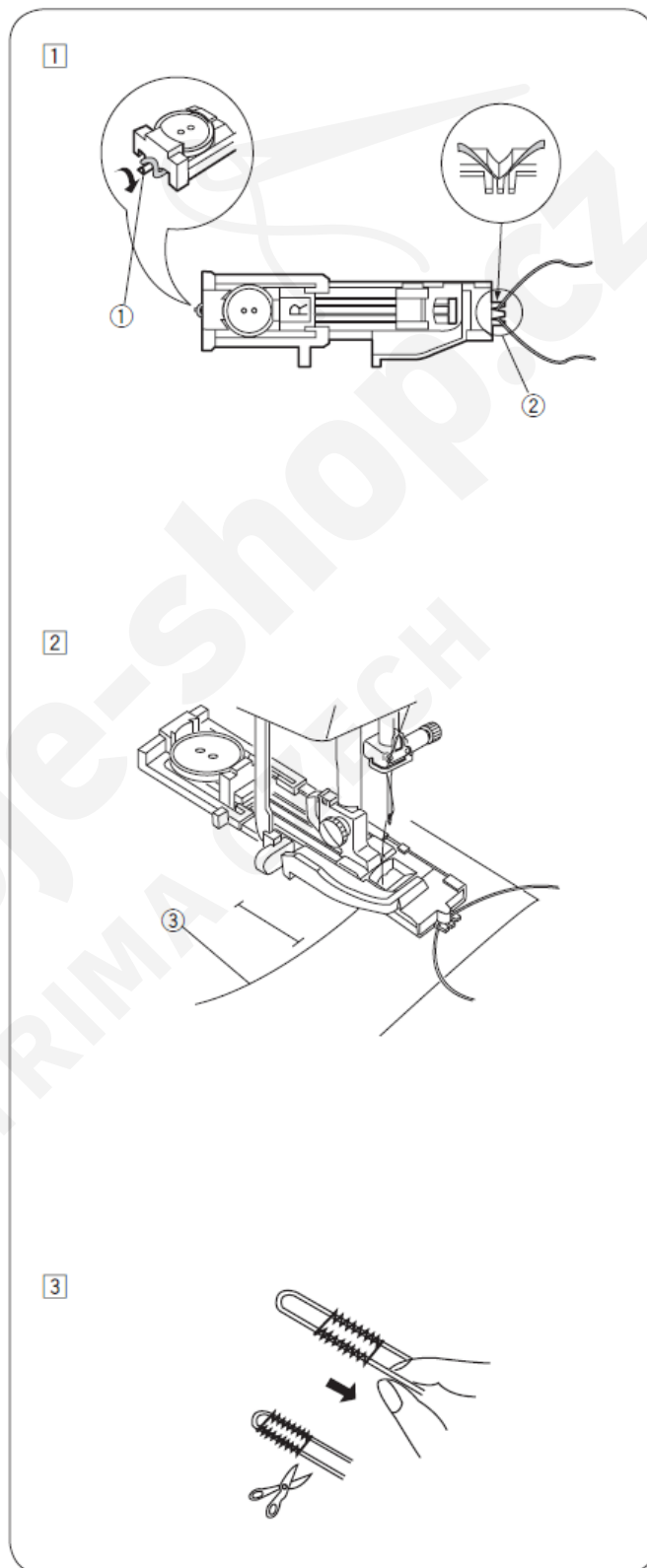
- 2) Zapichnete ihlu do počiatočného bodu a spustite pätko.
Stiahnite dolu páčku pre šitie gombíkovej dierky až na doraz. Zľahka zošliapnite pedál a ušite dierku. Každá strana dierky a uzávierky budú obšívané okolo gimpy. Vyberte látku zo stroja a odstrihnite niť.

- ③ Horná ihlová niť
- ④ Spodná cievková niť

- 3) Vytiahnite ľavý koniec gimpy a utiahnite ju. Koniec gimpy navlečte do látacej ihly a pretiahnite ju na rubovú stranu, kde ju zviažete a odstrihnete.

Poznámka:

V prípade, že je gimpa prešitá a nedá sa potiahnuť, odstrihnite gimpu na oboch koncoch.



Plátací steh

- ① Šitý vzor: 22
- ② Napätie hornej nite: 3 až 6
- ③ Prítlačná pätk: Pätk pre automatické šitie gombíkovej dieryky „R“

* Začiatok šitia

- 1) Držiak gombíku ① vytiahnite dozadu.
- 2) Umiestnite látku pod pätku, stlačte 2x tlačítko pre polohovanie ihly. Látku posuňte doľava spolu s oboma nit'ami. Látku umiestnite späť pod pätku.
- 3) Znížte pätku a spustite stroj. Stroj ušije poisťovací steh, ušije 16 riadkov plátania, znovu poisťovací steh a nakoniec sa automaticky zastaví.
- 4) Otočte látku a šite znovu.
Stroj odstrihne nite na konci šitia ak bude na displeji svietiť symbol nožničiek (pozri str. 7).

- ① Držiak gombíku
- ② Začiatok šitia
- ③ 2 cm
- ④ 0,7 cm

* Šitie krátkeho plátania

Ak potrebujete kratšie plátanie ako 2 cm, tak musíte po ušití požadovanej dĺžky ⑥ zastaviť stroj a stlačiť tlačítko spätného šitia ⑤. Tým zadefinujete dĺžku. Pokračujte v šití, kým sa stroj automaticky nezastaví.

- ⑤ Tlačítko spätného šitia
- ⑥ Požadovaná dĺžka plátania
- ⑦ Začiatok šitia

* Šitie plátania rovnakej veľkosti

Jednoducho stačí spustiť stroj pre šitie iného plátania s rovnakou veľkosťou.

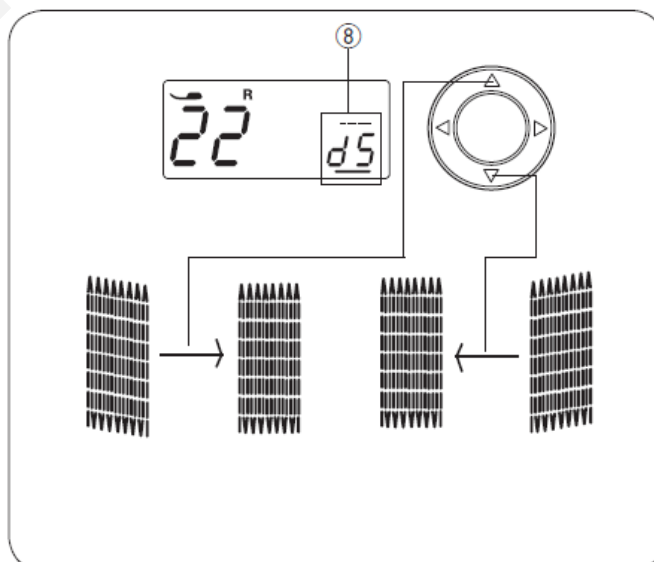
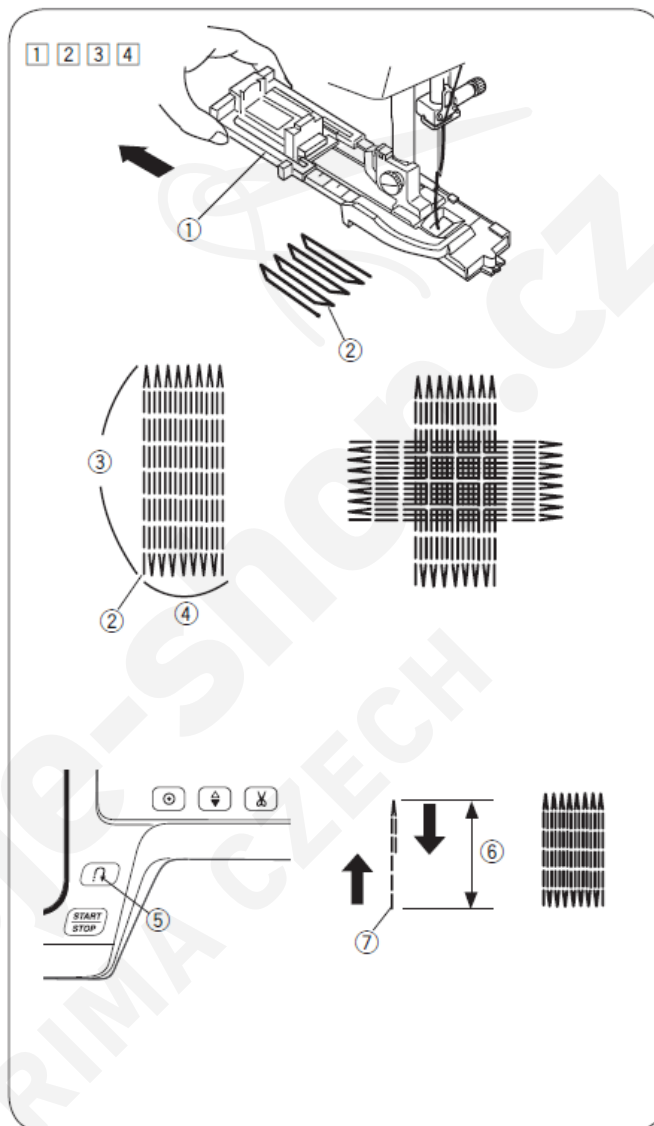
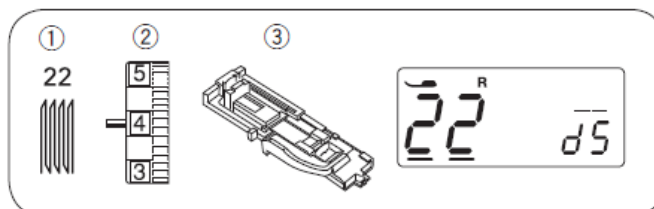
* Nastavenie rovnomerného plátania

Pre rovnomerné plátanie postupujte nasledovne:

Stlačte tlačidlá kurzoru ◀ ▶ pre pohyb kurzoru pod hodnotu „d5“ ⑧ (základné nastavenie).

Ak je pravá strana plátania nižšie ako ľavá stlačte tlačítko △ pre nastavenie hodnoty „d6“ až „d9“ a skúste plátať.

Ak je ľavá strana plátania nižšie ako pravá stlačte tlačítko ▽ pre nastavenie hodnoty „d1“ až „d4“ a skúste plátať.



Uzávierkovanie (riglovanie)

- ① Šitý vzor: 23
- ② Napätie hornej nite: 3 až 6
- ③ Prítlačná pätká: pätká pre saténový steh „F“

Uzávierkovací steh sa používa pre poistenie vreciek, rozkrokov a tam kde je potrebná veľká pevnosť.

* Začiatok šitia

Zapnite stroj a šite kým sa stroj automaticky nezastaví. Stroj ušije uzávierku dlhú 1,5 cm.

- ① 1,5 cm

Stroj odstrihne nite na konci šitia ak bude na displeji svietiť symbol nožničiek (pozri str. 7).

* Šitie krátkej uzávierky

- Nastavte posuvný regulátor rýchlosti na najnižšiu rýchlosť šitia.

Ak potrebujete kratšiu uzávierku ako je 1,5 cm, tak musíte po ušití požadovanej dĺžky ② zastaviť stroj a stlačiť tlačítko spätného šitia ③. Tým zadefinujete dĺžku uzávierky.

- ② Požadovaná dĺžka uzávierky
- ③ Tlačítko spätného šitia
- ④ Dĺžka uzávierky
- ⑤ Začiatok šitia

* Šitie uzávierky rovnakej veľkosti

Jednoducho stačí spustiť stroj pre šitie inej uzávierky s rovnakou veľkosťou.

Kruhovú dierka

- ① Šitý vzor: 24
- ② Napätie hornej nite: 1 až 4
- ③ Prítlačná pätká: pätká pre saténový steh „F“

* Začiatok šitia

Nasaďte pätku pre saténový steh „F“. Zapnite stroj. Akonáhle sa dierka ušije stroj sa automaticky zastaví. Otvorte dierku pomocou páradla alebo nožničiek.

Stroj odstrihne nite na konci šitia ak bude na displeji svietiť symbol nožničiek (pozri str. 7).

* Nastavenie tvaru očka dierky

Pre dokonalý tvar očka dierky postupujte nasledovne:

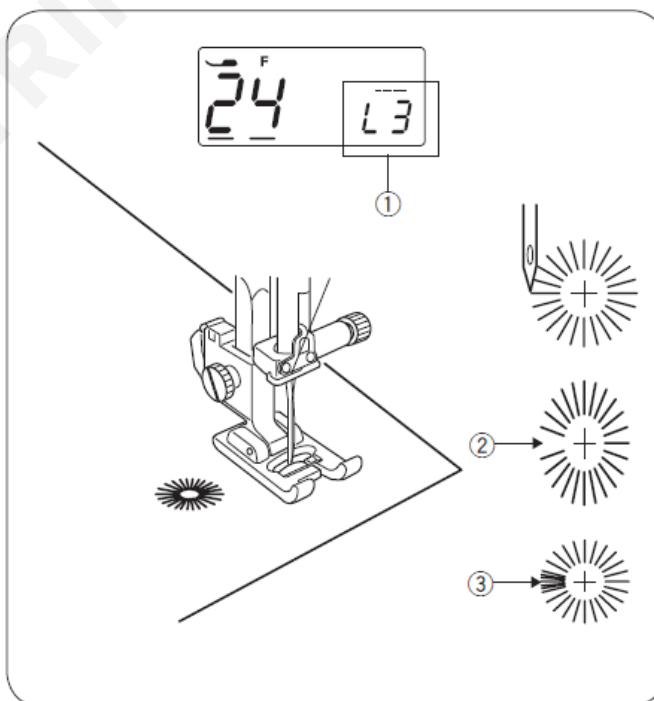
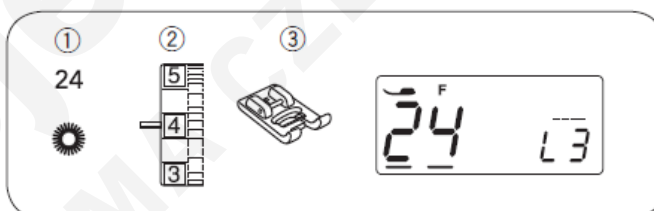
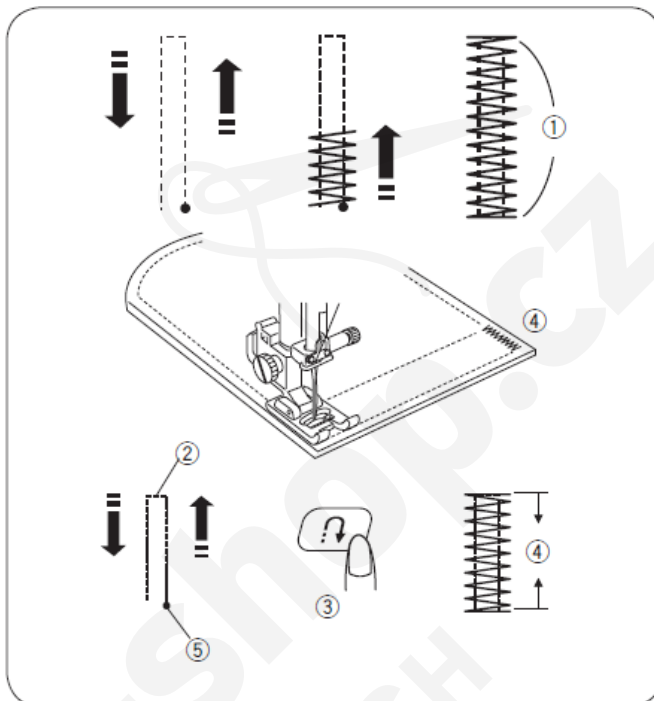
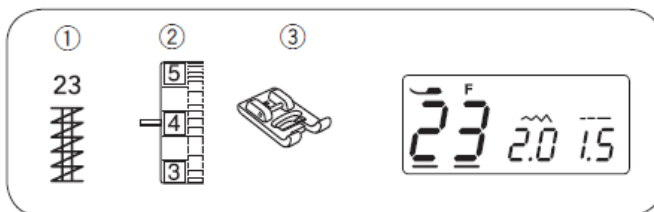
Stlačte tlačidlá kurzoru < > pre pohyb kurzoru pod hodnotu „L3“ ① (základné nastavenie).

Ak sa stehy dierky otvárajú ② stlačte tlačítko ▽ pre zúženie stehov. (L1-L2).

Ak sa stehy dierky zužujú ③ stlačte tlačítko △ pre otvorenie stehov. (L4-L5).

Poznámka:

Tvar dierky môže byť nastavený medzi L1 až L5. Štandardné nastavenie je L3.



IV. Dekoratívne stehy

Mušličkový steh

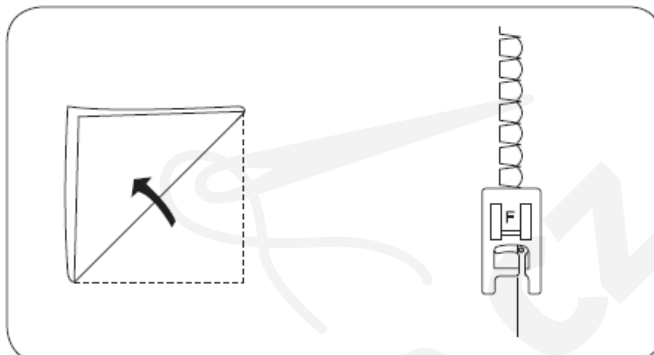
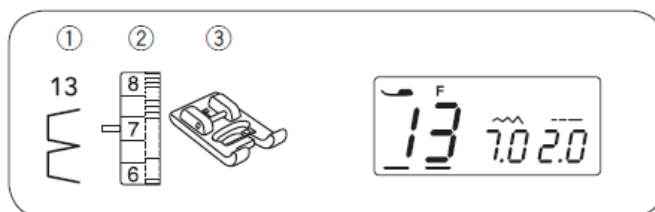
- ① Šitý vzor: 13
- ② Napätie hornej nite: 6 až 8
- ③ Prítlačná pätká: pätká pre saténový steh „F“

Prehnite látku a šite priečne.

Okraj zloženej látky umiestnite vedľa drážky na pätke tak, aby sa ihla zapichovala sprava tesne mimo okraj látky a vytvárala mušličky.

Poznámka:

Pre dosiahnutie najlepšej kvality mušličkového stehu, musí byť správne nastavené napätie hornej nite.



Aplikácie

- ① Šitý vzor: 26 alebo 27
- ② Napätie hornej nite: 1 až 4
- ③ Prítlačná pätká: pätká pre saténový steh „F“
- ④ Prítlak pätky: 3

Môžete tiež použiť stehy: 06 07 28 29

- Šírka stehu pri vzore 26 môže byť menená bez zmeny stredovej pozície ihly.
- Šírka stehu pri vzore 27 môže byť menená bez zmeny ľavej pozície ihly.

Nastehujte si, alebo nažehlite aplikáciu na látku.

Obšívajte aplikáciu a dávajte pozor aby sa ihla zapichovala cez okraj aplikácie.

Pri šití rohov spustite ihlu do látky. Zdvihnite pätku a otočte látkou podľa potreby.

- ① Aplikácia
- ② Okraj aplikácie

* Nastavenie šírky stehu

Vyberte vzor 26.

Stlačte tlačidlá kurzoru ◀ ▶ pre pohyb kurzoru pod hodnotu šírky stehu „3.5“ ③ (základné nastavenie).

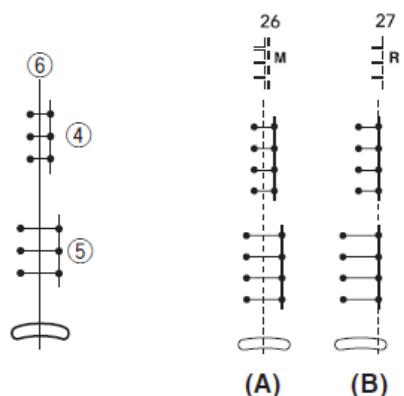
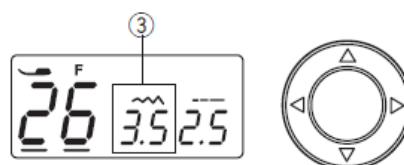
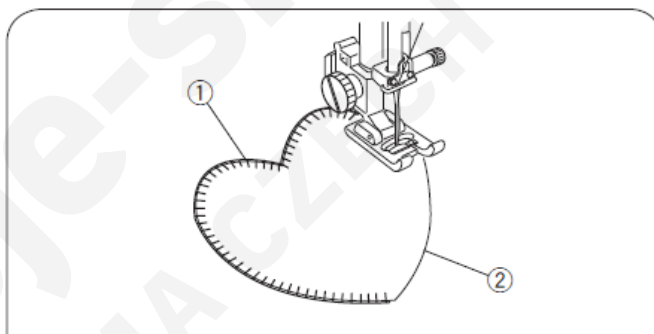
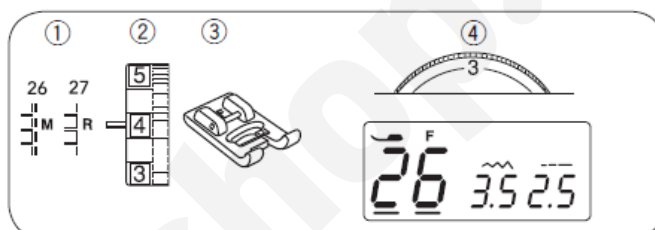
Stlačte tlačítko ▽ pre zníženie šírky stehu ④.

Stlačte tlačítko △ pre zvýšenie šírky stehu ⑤.

Šírka stehu môže byť menená na základe stredovej pozície ihly ⑥.


(A): Stehy 06 a 26 majú zafixovanú stredovú pozíciu vpichu ihly. Šírka stehu sa mení symetricky.

(B): Stehy 07, 27, 28 a 29 majú zafixovanú pravú pozíciu vpichu ihly. Pri zmene šírky stehu sa posúva pozíciu ľavého vpichu ihly.



Zúbkovaný steh

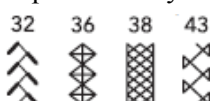
- ① Šitý vzor: 35
- ② Napätie hornej nite: 3 až 6
- ③ Prítlačná pätká: pätká pre cik-cak „A“

Môžete tiež použiť stehy: 

Zohnite látku lícnu stranou k sebe. Ušite zúbkovaný steh cca 1 cm od zahnutého okraja. Odstrihnite nastehovanú látku a nechajte 0,3 cm okraj podľa obrázku. Dajte pozor aby ste neprestrihli nite.

Riasenie

- ① Šitý vzor: 44
- ② Napätie hornej nite: 3 až 6
- ③ Prítlačná pätká: pätká pre saténový steh „F“
otvorená pätká pre saténový steh „F2“

Môžete tiež použiť stehy: 

Tento dekoratívny steh sa používa na detské oblečenie a dámske blúzky. Odstrihnite látku 3x širšiu ako je plánovaná šírka.

Nastavte dĺžku stehu na 5.0 a ušite rady rovných švov cca 1.0 cm vzdialených od seba.

Poznámka:

Pred začiatkom šitia povytiahnite spodnú niť cievky chapača a odtiahnite ju 10 -15 cm dozadu za stehovú platničku.

Zviažte nite na jednom konci ①. Zatiahnite za spodnú cievkovú niť a rovnomerne rozmiestnite nariasenie ②.

Zviažte nite aj na druhom konci.

Medzi rovné stehy vyšite dekoratívny steh.

Nakoniec vytiahnite riasiace rovné stehy.

- ① Zviazané nite na jednom konci
- ② Rovnomerné rozmiestnenie riasenia

Šitie záhybov

- ① Šitý vzor: 03
- ② Napätie hornej nite: 1 až 4
- ③ Prítlačná pätká: pätká pre slepý steh „G“

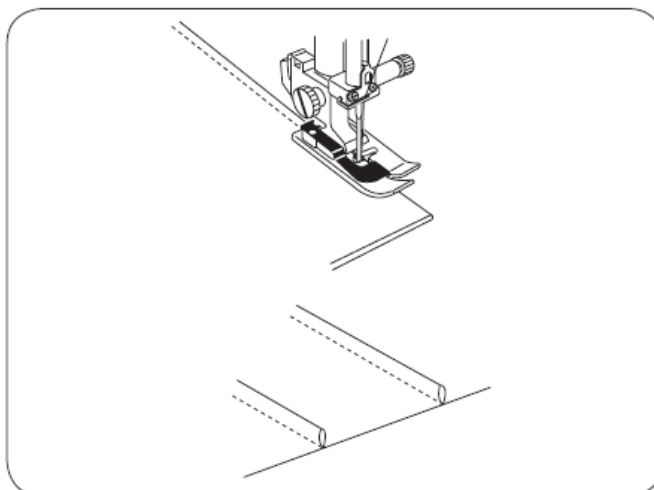
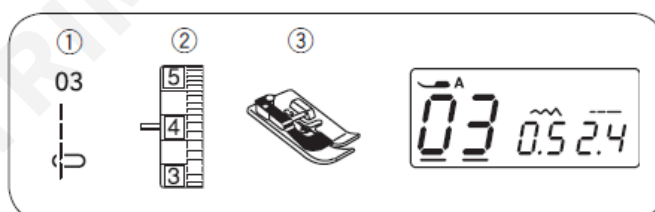
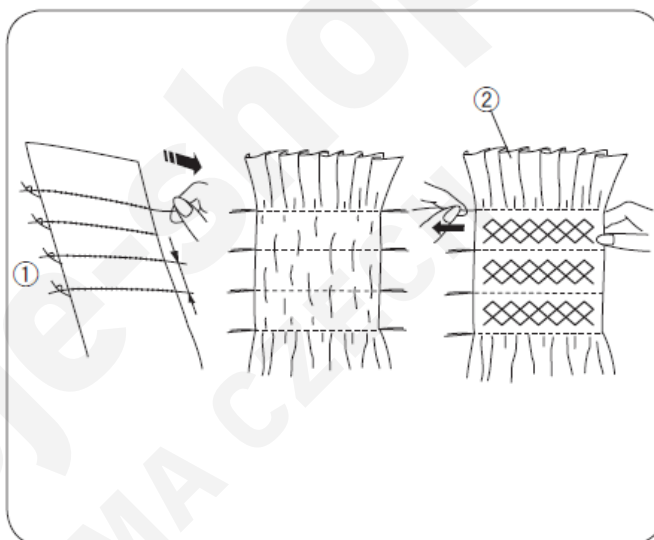
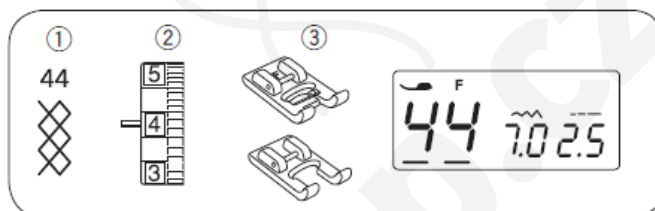
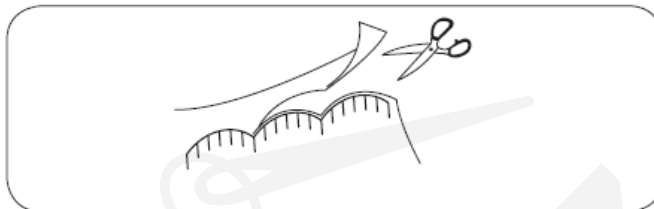
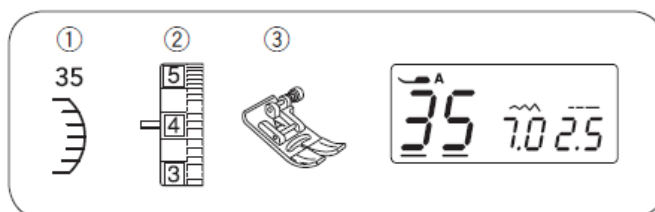
Prehnite látku rubovou stranou k sebe.

Položte látku pod pätku pre slepý steh.

Zarovnajete okraj látky s vodičkom na pätku a spustíte prítlačnú pätku.

Šíte pomaly pozdĺž vodiča na pätku.

Otvorte látku a záhyb zažehlite na jednu stranu.



Patchwork

- ① Šitý vzor: 25 a 42
- ② Napätie hornej nite: 3 až 6
- ③ Prítlačná pätká: lemovacia pätká 1/4" „O“
pätká pre cik-cak „A“

- 1) Založte lemovaciu pätku 1/4" „O“.
Umiestnite 2 kúsky látky lícnou stranou k sebe.
Vyberte vzor 25. Šite pozdĺž okraja látky 1/4"
(0,6cm) od okraja popri vodiči na pätke.

- ① Rubová strana látky
- ② Lícna strana látky

- 2) Vyberte vzor 42. Vymeňte pätku za pätku pre cik-cak steh „A“.
- 3) Otvorte látku a šite vzor 42 na lícnej strane látky tak, aby sa stehy pravidelne striedali na obe strany cez spoj oboch látok.

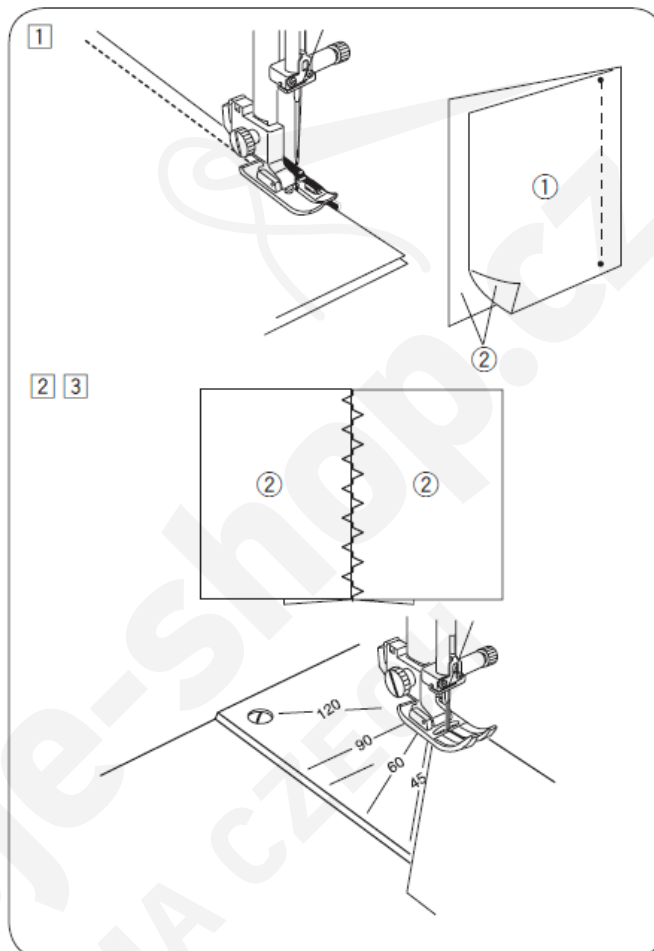
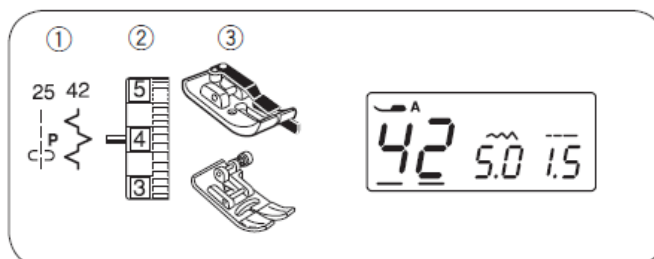
* Môžete tiež použiť stehy:

08	15	32	34	43

* Stupnica uhlov na stehovej platničke

Používaním vyznačených uhlov na stehovej platničke môžete jednoducho zošívajú kúsky patchworku vo zvolenom uhle bez značenia.

Uhly sú zobrazené na 45, 60, 90 a 120 stupňov.

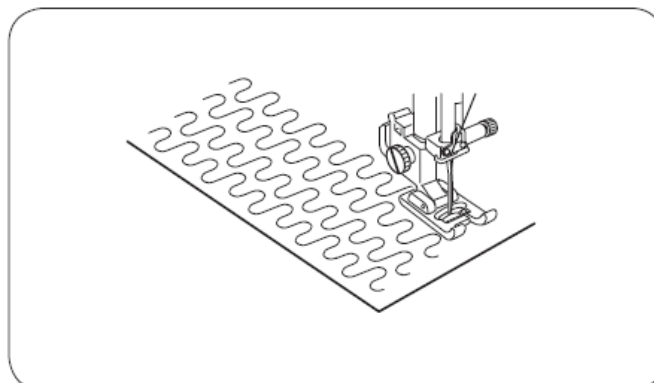
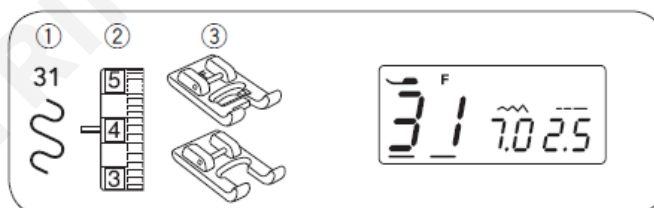


Vlnky

- ① Šitý vzor: 31
- ② Napätie hornej nite: 3 až 6
- ③ Prítlačná pätká: pätká pre saténový steh „F“
otvorená pätká pre saténový steh „F2“

Prednastavený vlnkový steh je rýchly a jednoduchý spôsob pre quiltovanie malých plôch.

Umiestnite výplň medzi dve vrstvy látky.



Svorkový steh

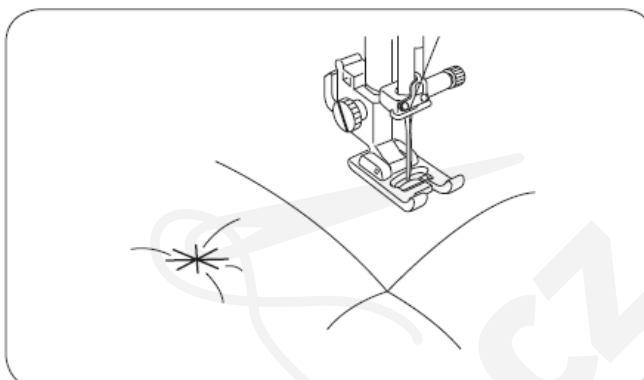
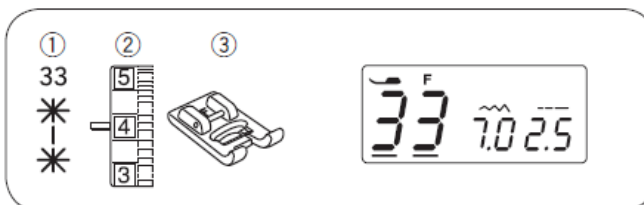
- ① Šitý vzor: 33
- ② Napätie hornej nite: 3 až 6
- ③ Prítlačná pätká: pätká pre saténový steh „F“

Pomocou tohto stehu môžete zostehovať jednotlivé hrubé vrstvy quiltu.

Vyberte vzor 33.

Stlačte tlačítko zaist'ovacieho stehu a začnite šiť.

Stroj ušije jeden svorkový steh a automaticky zastane.



Fagotový steh

- ① Šitý vzor: 43
- ② Napätie hornej nite: 3 až 6
- ③ Prítlačná pätká: pätká pre saténový steh „F“

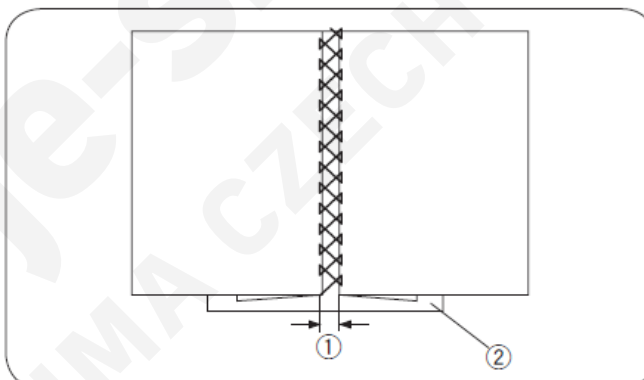
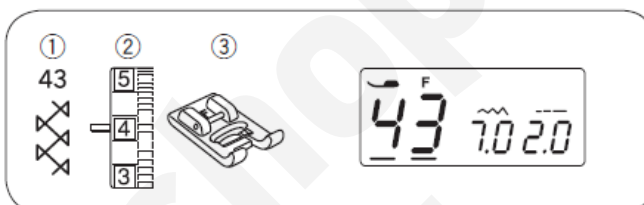
Môžete tiež použiť stehy: 15 32 34 37

Tento steh sa používa pre spájanie dvoch látok a po otvorení vytvára mriežkový dizajn.

Na oboch krajoch látok vytvorte záložky asi 1,5 cm široké a zažehlite ich. Prišpendlite okraj látky na papier vo vzdialenosti 0,3 – 0,4 cm od seba.

- ① 0,3 – 0,4 cm
- ② Papier

Šíte pomaly a ved'te látku tak, aby sa ihla zapichovala do krajov záložiek. Po dokončení odstráňte položený papier.



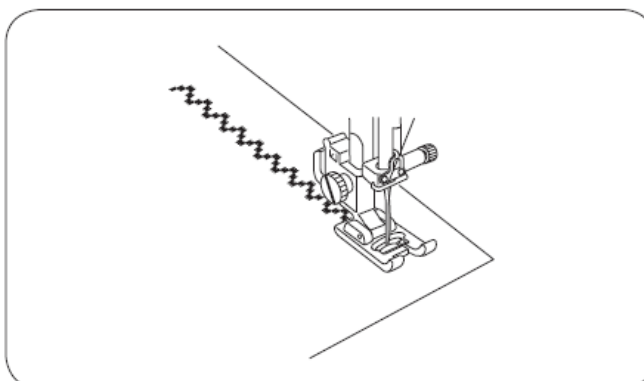
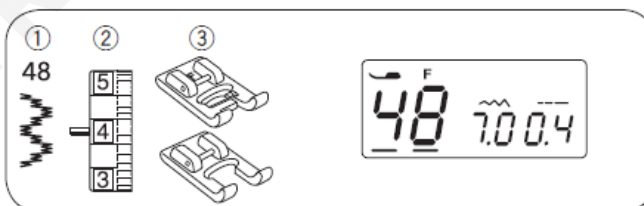
Saténový steh

- ① Šitý vzor: 48
- ② Napätie hornej nite: 3 až 6
- ③ Prítlačná pätká: pätká pre saténový steh „F“
otvorená pätká pre saténový steh „F2“

Môžete tiež použiť stehy: 47 49 50 51 52

Pre lepš'í výsledok ušitia by mala byť aplikácia použitá na rubovej strane látky pri použití strečových alebo elastických látok.

Zatlačte tlačidlo poisťovacieho stehu počas šitia posledného vzoru.



Strapkanie

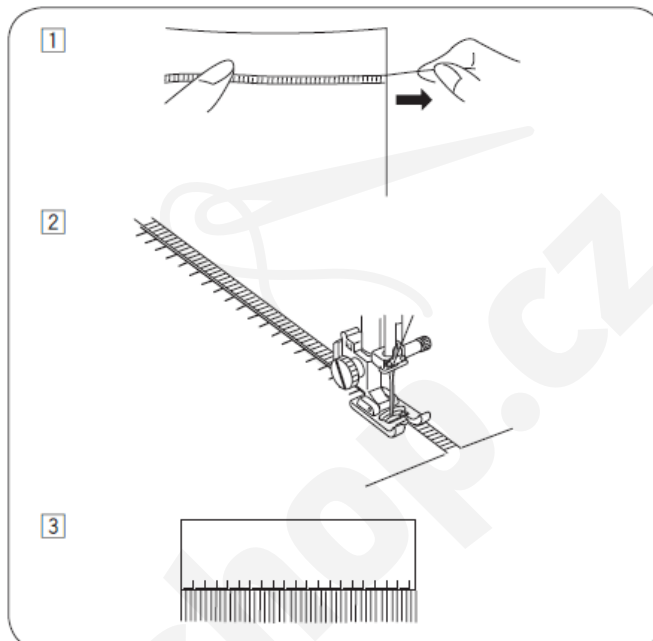
- ① Šitý vzor: 26
- ② Napätie hornej nite: 3 až 6
- ③ Prítlačná pätká: pätká pre saténový steh „F“



Strapkanie dodáva špeciálny efekt napríklad obrusom alebo šálom. Je vhodné pre pevné, bavlnené látky, kde je ľahké odstrániť vlákna.

- 1) Opatrne odstrihnite látku po vlákne. Odstráňte jednotlivé vlákna látky v mieste, od kade chcete strapkanie začať.
- 2) Ušite ľavú stranu tak, aby stehy po pravej strane smerovali mimo látku.

- 3) Odstráňte nadbytočné nite na pravej strane a vytvorte strapkanie.



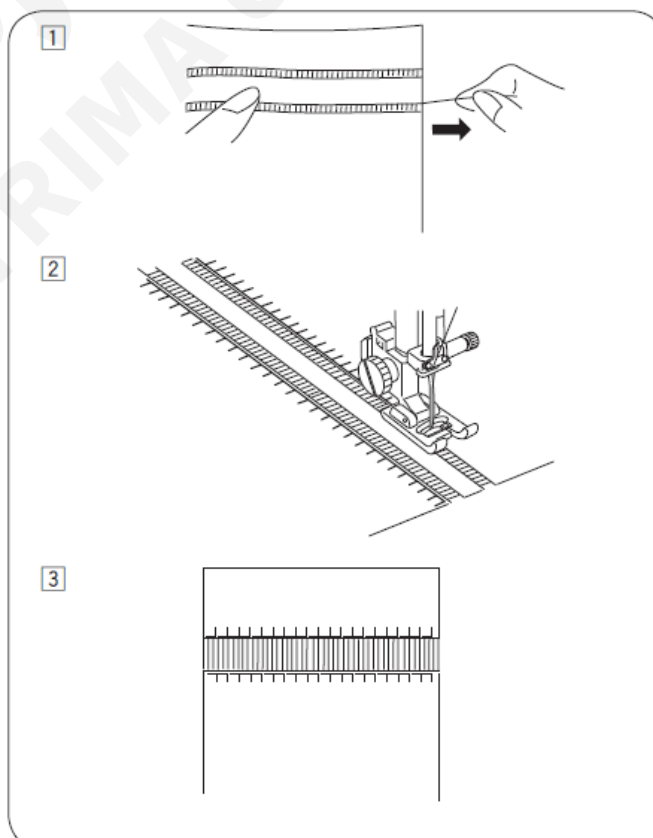
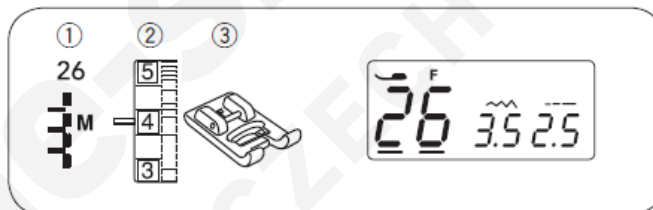
Strapkanie uprostred látky

- ① Šitý vzor: 26
- ② Napätie hornej nite: 3 až 6
- ③ Prítlačná pätká: pätká pre saténový steh „F“

Použite rovnakú metódu ako pri strapkaní. Pre zdobenie zvolte znovu pevnú, bavlnenú látku, na ktorej je ľahké vytáňovať jednotlivé vlákna.

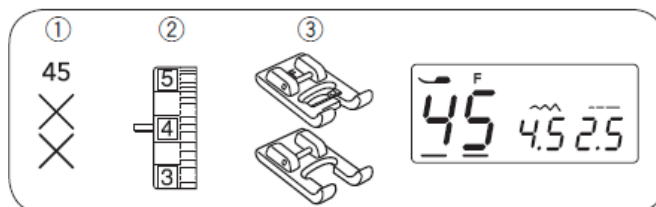
- 1) Opatrne nastrihnite látku po vlákne. Nastavte šírku strapkania a odstráňte jednotlivé vlákna z oboch koncov látky.
- 2) Nastavte ľavú stranu, vedte látku tak, aby stehy na pravej strane prechádzali voľným priestorom. Po dokončení ľavej strany otočte látku o 180°. Ušite druhú stranu strapkania.

- 3) Odstráňte vlákna látky medzi radmi stehov.



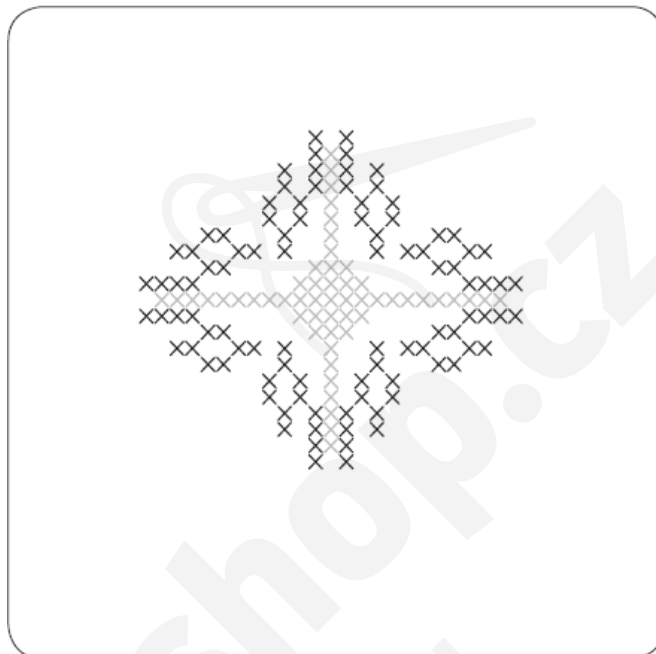
Křížový steh

- ① Šitý vzor: 45
- ② Napätie hornej nite: 3 až 6
- ③ Prítlačná päťka: päťka pre saténový steh „F“
päťka pre vlastný cik-cak „F2“



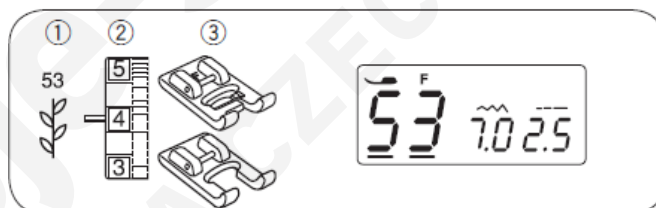
Určite sa Vám bude páčiť možnosť vyšívať pomocou tohto pevného stehu ľubovoľné ozdobné tvary rýchlejšie ako pri ručnom šití.

- ak po skončení šitia zatlačíte tlačítko poist'ovacieho stehu, stroj ušije len jeden křížový steh a automaticky sa zastaví.



Dekoratívny steh

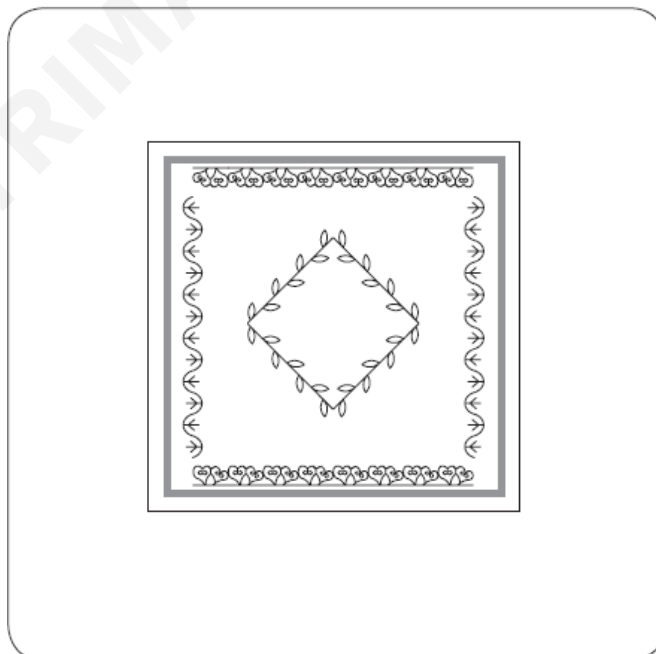
- ① Šitý vzor: 53
- ② Napätie hornej nite: 3 až 6
- ③ Prítlačná päťka: päťka pre saténový steh „F“
päťka pre vlastný cik-cak „F2“



Môžete tiež použiť stehy: 54 55 56 57 58 59



Pre najlepší výsledok šitia, opatrne narovnajate a ved'te látku.



Korekcia zdeformovaných vzorov

Výsledok strečových vzorov môže ovplyvniť nastavenie ako napr. rýchlosť šitia, typ látky, počet šitých vrstiev, atď..

Ak sú strečové vzory zdeformované môžete ich napraviť pomocou kolieska vyváženia stehu.

- ① Koliesko vyváženia stehu

Strečový vzor (napríklad vzor



Ak je vzor stlačený, otočte kolieskom vyváženia v smere šípky „+“.

Ak je vzor rozťahnutý, otočte kolieskom vyváženia v smere šípky „-“.

Korekcia stehov gombíkovej dierky 21

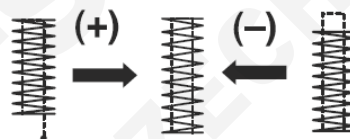
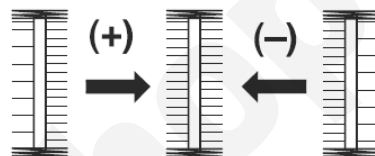
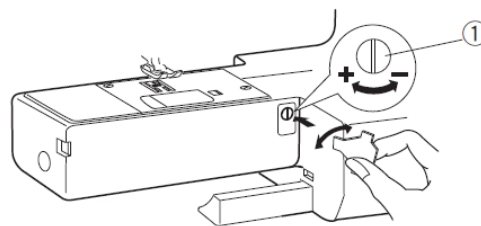
Ak je pravá strana dierky hustejšia, otočte kolieskom vyváženia v smere šípky „+“.

Ak je ľavá strana dierky hustejšia, otočte kolieskom vyváženia v smere šípky „-“.

Rovnováha uzávierky

Ak sa steh nestretne v štartovacej pozícii, otočte kolieskom vyváženia v smere šípky „+“.

Ak sa steh nestretne v koncovej pozícii, otočte kolieskom vyváženia v smere šípky „-“.



V. Údržba

Čistenie chapača a podávania

Varovanie:

- Pred čistením vypnite stroj od zdroja el. siete.
- Nerozoberajte stroj iným spôsobom ako je uvedené

Upozornenie:

Neukladajte stroj na miesto s vysokou vlhkosťou, blízko vykurovacieho telesa, alebo na priame slnko.

Poznámka:

Vonkajšie časti stroja čistite vlhkou handričkou a neutrálnym mydlom.

Po vyčistení stroja zložte späť ihlu a pätku.

Zodvihnite ihlu stlačením tlačítka pre polohovanie ihly. Odoberte pätku a ihlu.

Odoberte kryt chapača uvoľnením tlačítka na pravej strane. Vyberte cievku. Vyčistite špinu štetcom. (Na odstránenie prachu môžete použiť vysávač.)

- 1) Odskrutkujte skrutku ② na stehovej platničke ③ skrutkovačom ① dodávaným ku stroju. Odoberte stehovú platničku ③.
- 2) Nadvihnite držiak cievky ⑥ a vyberte ho von.
- 3) Vyčistite držiak cievky ⑥ štetcom ④ a utrite ho suchou handričkou.
- 4) Vyčistite podávanie ⑦, mechanizmus odstrihu nite ⑤ a chapačovú dráhu ⑧ štetcom a handričkou.

- ① Skrutkovač
- ② Skrutky
- ③ Stehová platnička
- ④ Štetec (kefka)
- ⑤ Mechanizmus odstrihu nite
- ⑥ Držiak cievky
- ⑦ Podávanie
- ⑧ Chapačová dráha

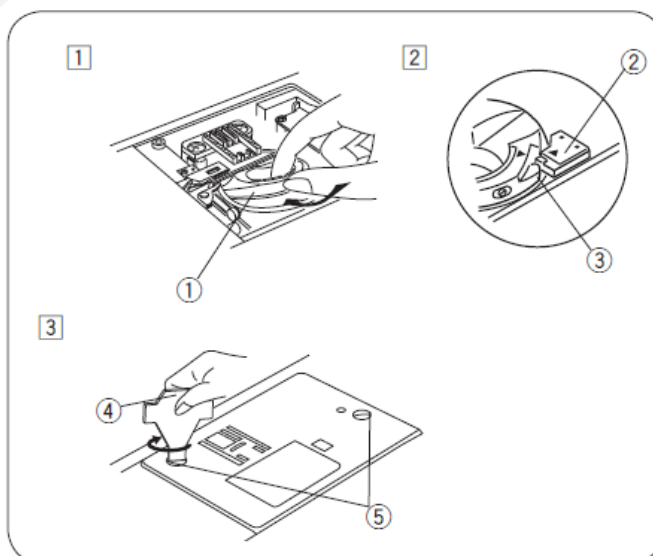
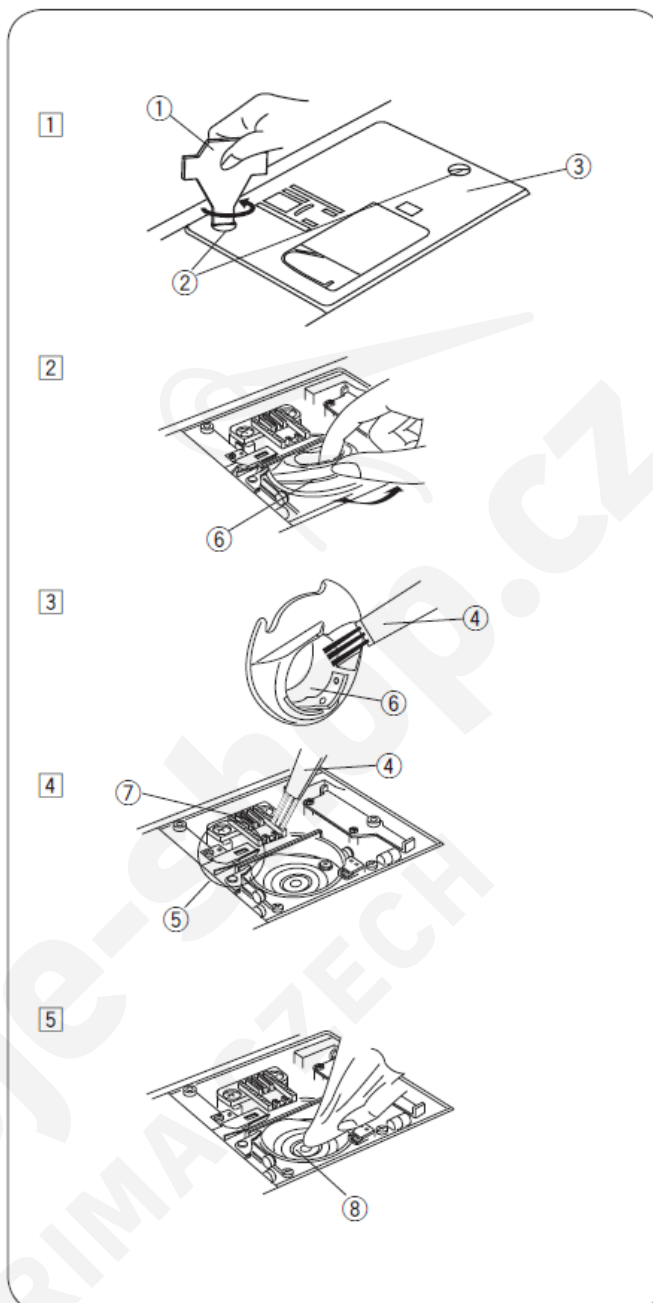
* Na odstránenie prachu môžete použiť vysávač.

* Stroj nevyžaduje olejovanie.





Založenie držiaka cievky

- 1) Vložte držiak cievky ① tak, aby zárez na držiaku cievky ③ zapadlo tesne vedľa stopky na chapačovej dráhe ②.
- 2) Založte cievku
- 3) Založte stehovú platničku a dotiahnite skrutky ⑤. Po očistení stroja zložte späť prítlačnú pätku a ihlu.

- ① Držiak cievky
- ② Stopky na chapačovej dráhe
- ③ Zárez na držiaku cievky
- ④ Skrutkovač
- ⑤ Skrutky



Problémy a varovné signály

Varovné signály	Príčina	Riešenie
	Stroj nezačne šiť po stlačení tlačítka START/STOP, pretože je pripojený nožný pedál ovládania rýchlosti.	Odpojte nožný pedál od stroja.
	Kolík cievky je posunutá doprava.	Posuňte kolík cievkovania doľava.
	Stroj je reštartovaný príliš skoro po zobrazení chyby prehriatia.	Vypnite stroj a nechajte ho aspoň 15 sekúnd vypnutý. Ak je namotaná niť tak ju odstráňte.
	Automatický odstři h nite ukazuje chybu z dôvodu elektronickej poruchy alebo chyby v chapačovej dráhe.	Odstráňte napadané nite z chapačovej dráhy. Pokiaľ sa chyba opakuje aj po vyčistení chapačovej dráhy, kontaktujte servis alebo predajcu.

Zvukový signál	Zvukový signál zaznie keď:
Pip	Normálna operácia
Pip-pip-pip	Neplatná operácia
Pip-pip-peep	Gombíková dierka je kompletne ušitá
Peep	Nesprávna funkcia

Závady a ich odstránenie

Závada	Príčina	Oprava
Trhá sa horná niť (ihlová)	<ol style="list-style-type: none"> 1) Horná niť je zle navlečená. 2) Napätie hornej nite je príliš dotiahnuté. 3) Ihla je ohnutá alebo tupá. 4) Ihla je zle vložená. 5) Horná a spodná niť nie sú pod pätkou pri začiatku šitia 6) Po ukončení šitia nebola látka zatiahnutá dozadu. 7) Niť nezodpovedá svojou hrúbkou šitému materiálu. 	Strana č. 15, 16 Strana č. 19, 20 Strana č. 11 Strana č. 11 Strana č. 17 Strana č. 21 Strana č. 11
Trhá sa spodná niť (chapačová)	<ol style="list-style-type: none"> 1) Spodná niť je zle navlečená. 2) Držiak cievky je znečistený. 3) Cievka je poškodená a ťažko sa otáča. 4) Niť je na cievku navinutá príliš voľne. 	Strana č. 14 Strana č. 48 Vymeňte cievku Previňte cievku Strana č. 13
Lámu sa ihly	<ol style="list-style-type: none"> 1) Ihla je zle vložená. 2) Skrutka ihlovej objímky je povolená. 3) Ihla je ohnutá alebo tupá 4) Horná a spodná niť nie sú pod pätkou pri začiatku šitia 5) Ihla je pre šitý materiál príliš tenká. 6) Pätká nie je vhodná pre šitý vzor 	Strana č. 11 Strana č. 11 Strana č. 11 Strana č. 21 Strana č. 11 Vymeňte prítlačnú pätku
Preskakujú stehy	<ol style="list-style-type: none"> 1) Ihla je zle vložená, alebo ohnutá, alebo tupá. 2) Niť alebo ihla nezodpovedá hrúbke šitému materiálu. 3) Pre šitie elastických materiálov ste nepoužili ihlu označenú modrou farbou. 4) Horná niť je zle navlečená. 5) Je použitá nekvalitná ihla 	Strana č. 11 Strana č. 11 Strana č. 11 Strana č. 15, 16 Vymeňte ihlu
Stehy sa sťahujú	<ol style="list-style-type: none"> 1) Napätie hornej nite je príliš dotiahnuté. 2) Horná niť je zle navlečená. 3) Ihla je príliš hrubá pre šitý materiál. 4) Dĺžka stehu je príliš veľká pre daný typ látky 	Strana č. 19, 20 Strana č. 15, 16 Strana č. 11 Nastavte kratší steh
Materiál sa zle podáva	<ol style="list-style-type: none"> 1) Znečistené podávanie (zúbky). 2) Príliš husté stehy (krátke stehy). 3) Podávanie sa nedvíha pri šití 	Strana č. 48 Nastavte dlhší steh Strana č. 10
Ihlová niť slučkuje	<ol style="list-style-type: none"> 1) Napätie hornej nite je príliš slabé. 2) Zlá hrúbka ihly pre šitý materiál 	Strana č. 19, 20 Strana č. 11
Stroj nešije	<ol style="list-style-type: none"> 1) Stroj nie je zapojený do el. siete. 2) Niť je zachytená v chapačovej dráhe. 3) Navíjač chapačovej nite je prepnutý na navíjanie cievky. 	Strana č. 4 Strana č. 48 Strana č. 13
Stehy gombíkovej dierky nie sú vyrovnané	<ol style="list-style-type: none"> 1) Dĺžka stehu nie je vhodná pre šitý materiál. 2) Pre elastické materiály nebolo použité podloženie. 	Strana č. 36 Použite podloženie materiálu
Stroj nešije hladko a je hlučný	<ol style="list-style-type: none"> 1) Nite sú zachytené v mechanizme chapača. 2) Znečistené podávanie (zúbky), alebo držiak chapača. 	Strana č. 48 Strana č. 48