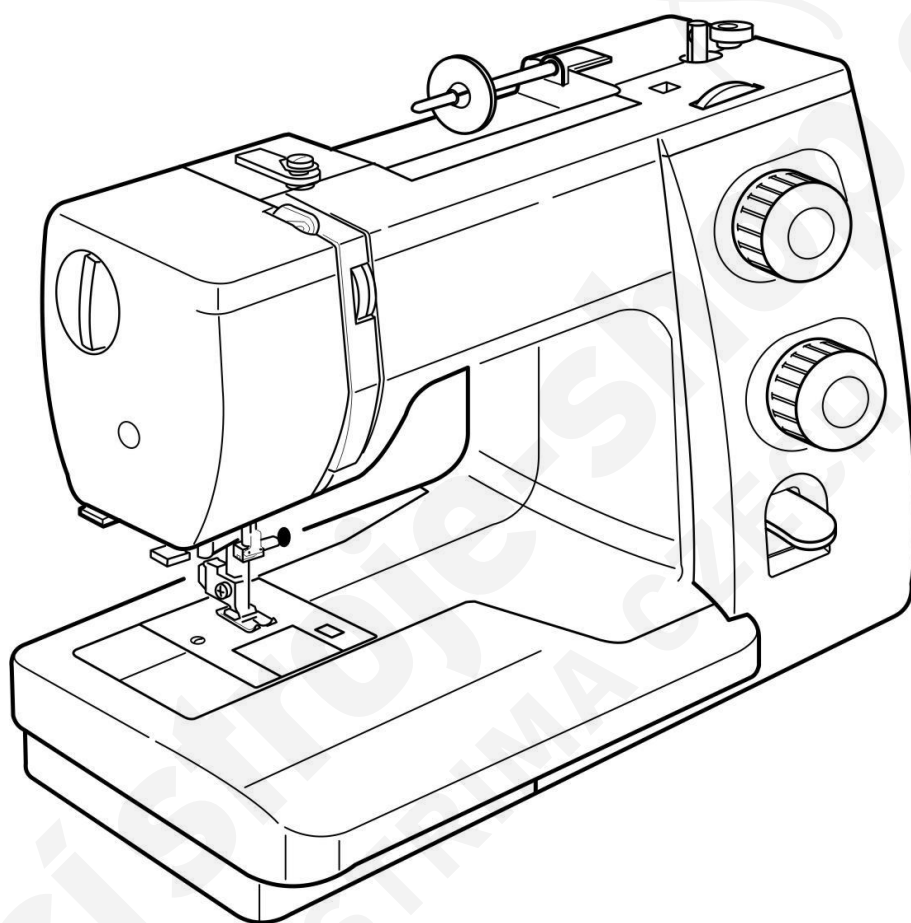


JANOME

Návod na obsluhu



JANOME

Model 60507

Bezpečnostné pokyny.

Váš stroj je navrhnutý pre šitie v domácnosti. Pred použitím stroja si pozorne prečítajte tento návod na použitie.

NEBEZPEČIE – ako znížiť nebezpečie elektrického šoku:

- 1) Stroj by nemal byť zapnutý, keď s ním nepracujete. Po ukončení práce stroj vždy vypnite. Stroj vypnite aj pred jeho čistením.
- 2) Nedotýkajte sa stroja ak vám spadol do vody, alebo ak sa vám na stroj voda vyliala. Okamžite stroj odpojte od elektrickej energie.
- 3) Nadávajte stroj na miesta, kde hrozí nebezpečie, že by mohol spadnúť do vody. Dávajte pozor aby sa do stroja nedostala voda a ani žiadna iná tekutina.

POZOR – ako znížiť nebezpečie spálenia, elektrického šoku alebo poranenia osôb:

- 1) Nedovoľte aby bol stroj používaný ako hračka. Buďte opatrný ak stroj používate v blízkosti detí.
- 2) Používajte stroj len na ten účel, ktorý je popísaný v návode a používajte len tie prídavné zariadenia a aparáty, ktoré sú doporučené v tomto návode.
- 3) Nikdy nepoužívajte stroj ak je poškodený prírodný el. kábel, alebo koncovka. Taktiež stroj nepoužívajte ak nepracuje tak ako by mal, ak spadol do vody, alebo bol nejako inak poškodený. V týchto prípadoch zanešte stroj svojmu autorizovanému predajcovi alebo mechanikovi, aby stroj opravil.
- 4) Nikdy stroj nepoužívajte s upchatými ventilačnými otvormi. Snažte sa tieto otvory a spúšťací pedál udržiavať čisté, bez nánosov prachu, zbytku nití a látok.
- 5) Do ventilačných otvorov nič nevsúvajte.
- 6) Nepoužívajte stroj vo vonkajšom prostredí.
- 7) Nepoužívajte stroj v prostredí, kde sa rozstrekujú aerosóly.
- 8) Pred odpojením stroja z el. siete otočte všetkými kontrolkami do polohy „0“.
- 9) Nevypínajte stroj ťahaním za prírodný kábel, ale vytiahnite zástrčku zo zásuvky.
- 10) Nedávajte prsty k pohyblivým častiam stroja. Obzvlášť buďte opatrný v blízkosti ihly.
- 11) Vždy používajte správnu a nepoškodenú stehovú platničku. Používajte správnu ihlu.
- 12) Nepoužívajte ohnuté ihly.
- 13) Neťahajte alebo netlačte materiál pri šití.
- 14) Pri akejkoľvek práci ako napr. návlek nite, výmena ihly, výmena spodnej cievky, alebo prítlačnej pätky vypnite stroj do pozície „0“.
- 15) Vždy vypnite stroj pri výmene krytov, mazaní, opravách a zoradovaní stroja.
- 16) Vždy používajte predpísané napájacie napätie 230V / 50Hz.

Dodržiujte tieto pokyny.

Dôležité:

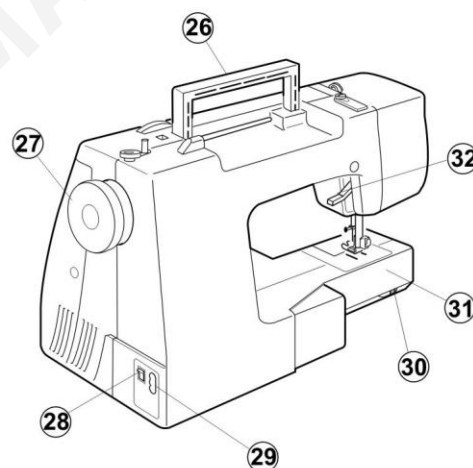
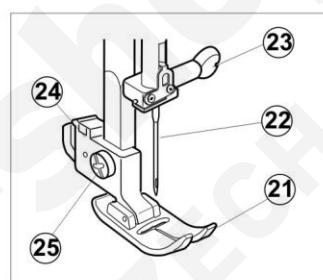
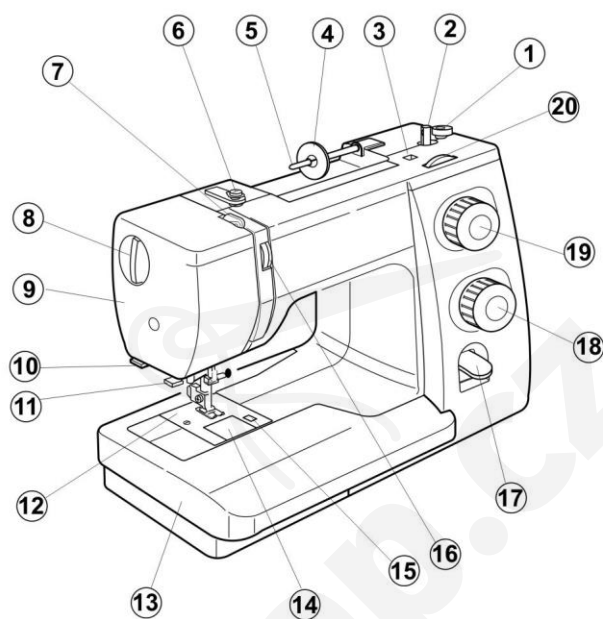
Uchovávajte a používajte stroj v bezpečnej vzdialenosti od zdrojov statickej elektriny, od zdrojov tepla, vlhka a priameho slnečného žiarenia.

Obsah

Názvy dielov.....	4
Štandardné príslušenstvo	5
Uloženie príslušenstva.....	5
Príprava na šitie	6
Pripojenie stroja k elektrickej sieti	7
Nožný pedál.....	7
Inštrukcie pre obsluhu stroja	7
Spätný chod.....	8
Regulácia prítlaču pätky.....	8
Vypnutie podávania (zúbkov)	8
Zdvih prítlačnej pätky.....	9
Nasadenie a vybratie prítlačnej pätky.....	9
Výmena držiaku prítlačnej pätky.....	9
Výmena ihly	10
Tabuľka kombinácií ihiel	10
Nastavenie držiaku (kolíku) na niť	11
Prídavný držiak (kolík) na niť	11
Vybratie cievky spodnej nite.....	11
Navíjanie spodnej nite na cievku.....	12
Založenie cievky do stroja.....	13
Návlek stroja.....	14
Navliekač nite do ihly.....	15
Vytiahnutie spodnej nite.....	16
Voľba programov	17
Dĺžka stehu	17
Nastavenie vyváženia strečových stehov	18
Šírka stehu	18
Zmena pozície ihly.....	18
Nastavenie napätia hornej nite.....	19
Základy šitia	20
Rovný steh.....	20
Úžitkové stehy	22
Steh cik-cak (kľukatý steh)	22
Obnitkovanie	22
Overlockový steh (pletený steh).....	23
Trikotový steh (viaczápichový cik-cak).....	23
Rovný strečový steh (trojitý steh)	24
Pružný steh cik-cak	24
Prišívanie gombíkov.....	25
Šitie 4-krokovej gombíkovej dierky.....	26
Gombíková dierka s výstužnou niťou	27
Prišívanie zipsu	28
Lemovanie slepým stehom.....	31
Dekoratívne stehy.....	32
Dekoratívne saténové stehy.....	32
Pružné stehy	32
Riasenie látky	33
Šitie záhybov.....	34
Mušličkovanie	34
Spojovací steh	35
Patchwork.....	35
Aplikácie	36
Údržba stroja	37
Osvetlenie.....	38
Závady a ich odstránenie	39

Názvy dielov

- 1) Stopka navíjača nite cievky
- 2) Stopka navíjača nite cievky
- 3) Diera pre prídavní držiak nite
- 4) Držiak nite
- 5) Kolík držiaka nite
- 6) Vodič nite
- 7) Tiahlo nite
- 8) Regulácia prítlaču pätky
- 9) Bočný kryt
- 10) Orez nite
- 11) Navliekač nite do ihly
- 12) Stehová platnička
- 13) Oddeliteľná časť
- 14) Kryt chapača
- 15) Tlačidlo uvoľnenia krytu chapača
- 16) Regulácia napätia hornej nite
- 17) Spätný chod
- 18) Regulácia dĺžky stehu
- 19) Voľba programov
- 20) Regulácia šírky stehu
- 21) Prítlačná pätky
- 22) Ihla
- 23) Skrutka držiaku ihly
- 24) Držiak prítlačnej pätky
- 25) Nastavovacia skrutka
- 26) Rukoväť
- 27) Ručné koleso (remenica)
- 28) Vypínač
- 29) Konektor pre prívodný kábel
- 30) Páka pre vypnutie podávania
- 31) Voľné rameno
- 32) Zdvih prítlačnej pätky

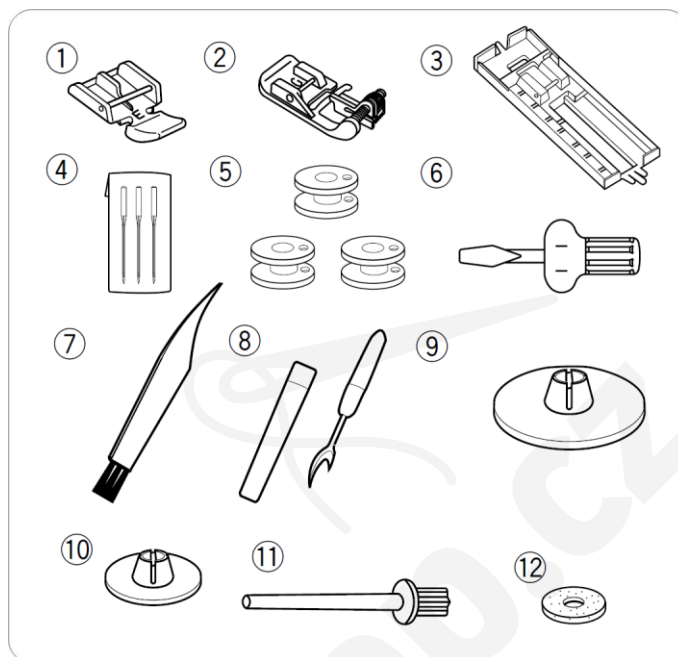


Poznámka:

Vzhľad a špecifikácia sa môžu meniť bez predošlého upozornenia.

Štandardné príslušenstvo

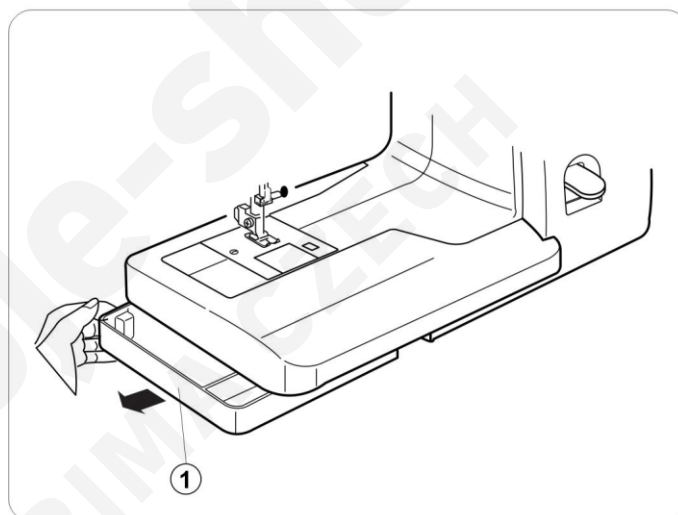
- ① Zipsová päťka E
- ② Päťka pre slepý steh G
- ③ Päťka pre šitie gombíkovej diery J
- ④ Ihly
- ⑤ Cievky
- ⑥ Skrutkovač
- ⑦ Kečka na prach
- ⑧ Páratko – malé
- ⑨ Klobúčik na pridržanie cievky (veľký)
- ⑩ Klobúčik na pridržanie cievky (malý)
- ⑪ Prídavný držiak nite
- ⑫ Plstená podložka



Uloženie príslušenstva

Šijacie príslušenstvo je uložené v schránke ktorá je súčasťou oddeliteľnej časti.

- ① Úložný priestor



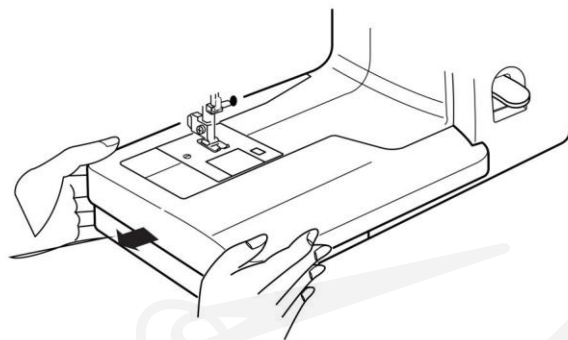
Príprava na šitie

Oddeliteľná časť

Oddeliteľná časť poskytuje väčšiu pracovnú plochu a ľahko sa odoberá z voľného ramena.

Vysunutie oddeliteľnej časti

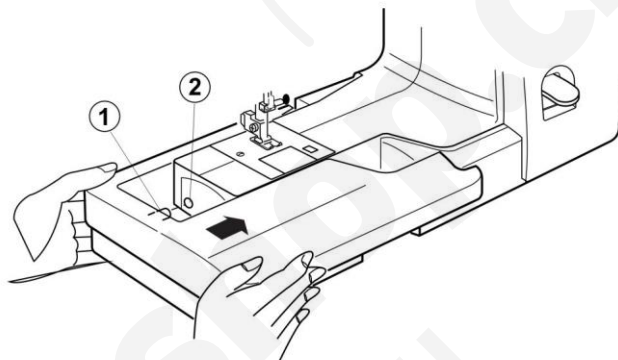
Vysuňte oddeliteľnú časť podľa obrázku.



Nasadenie oddeliteľnej časti

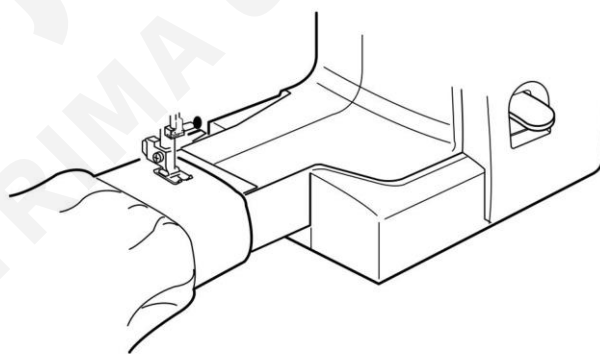
Zatlačte oddeliteľnú časť tak, aby kolík zapadol do diery na stroji.

- ① Kolík
- ② Diera



Šitie s voľným ramenom

- šitie rukávov, nohavíc alebo iných trúbkovitých častí látky
- plátanie ponožiek, alebo prišívanie záplat kolien, lakt'ov, detského oblečenia

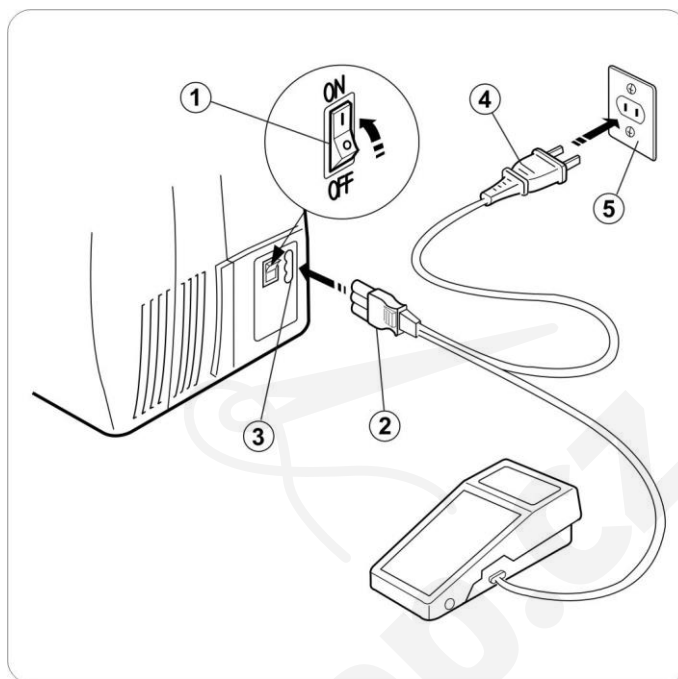


Pripojenie stroja k elektrickej sieti

Predtým ako zapojíte stroj do el. siete sa uistite, že napätie v sieti vyhovuje vašemu stroju.

- 1) Prepnete vypínač do polohy „OFF“.
- 2) Zasuňte koncovku kábla do stroja.
- 3) Zasuňte druhú koncovku do el. siete.
- 4) Potom stroj zapnete do polohy „ON“.

- ① Hlavný vypínač
- ② Zástrčka pedálu
- ③ Zásuvka stroja
- ④ Zástrčka napájania
- ⑤ Zásuvka el. siete



Upozornenie

Počas šitia si vždy chráňte oči a nechyťajte sa pohyblivých častí ako sú: odťah nite, ručné koliesko remenice alebo ihla.

Vždy vypnite stroj a odpojte ho od zdroja el. energie ak:

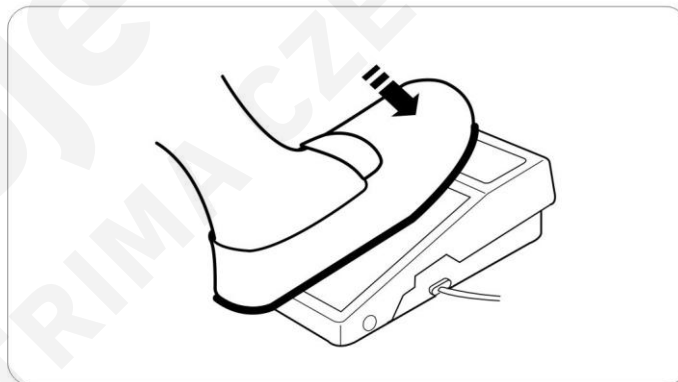
- necháte stroj bez dozoru
- vymieňate príslušenstvo
- vymieňate poškodené dielce
- čistíte stroj

Nožný pedál

Rýchlosť šitia môžete regulovať nožným pedálom. Čím viac pedál zatláčate, tým rýchlejšie budete šiť.

Upozornenie:

Nič neukladajte na pedál, aby stroj nezačal sám neočakávane šiť.



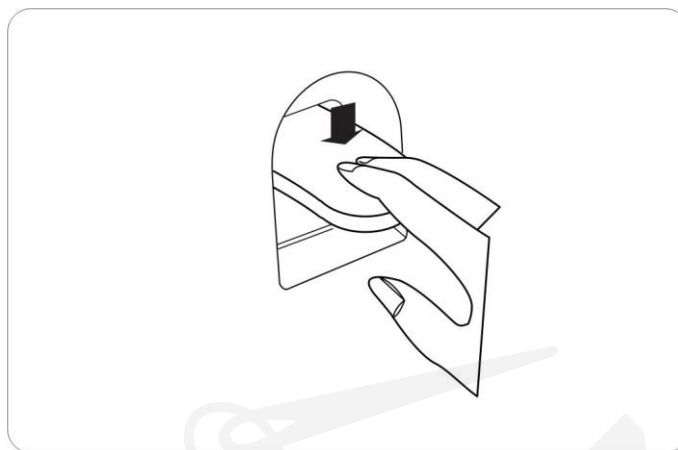
Inštrukcie pre obsluhu stroja

Symbol „0“ na hlavnom vypínači indikuje pozíciu „OFF“. Pre prístroje s polarizovanou zástrčkou (jeden kolík širší ako druhý). Pre zníženie rizika elektrického šoku – táto zástrčka je určená pre zasunutie do polarizovanej zásuvky len jedným spôsobom. Pokiaľ sa nezasunie úplne do zásuvky obráťte zástrčku. Pokiaľ sa znovu nezasunie úplne, vyhľadajte elektrikára, aby namontoval potrebnú zásuvku.

V žiadnom prípade neupravujte zástrčku.

Spätný chod

Ako dlho budete držať páku spätného chodu, tak dlho bude stroj šiť dozadu.



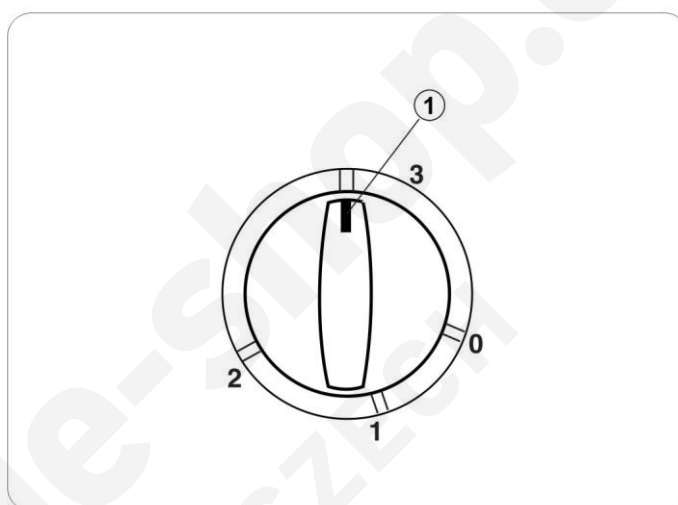
Regulácia prítlaku pätky

Pre bežné šitie by mal byť prítlak pätky nastavený na hodnotu 3.

Pri šití aplikácií, plátaní alebo vyšívaní znížte prítlak pätky na hodnotu 2.

Velúr a pleteniny s veľkou rozťažnosťou je lepšie šiť s prítlakom na hodnote 1.

- ① Nastavovacia značka

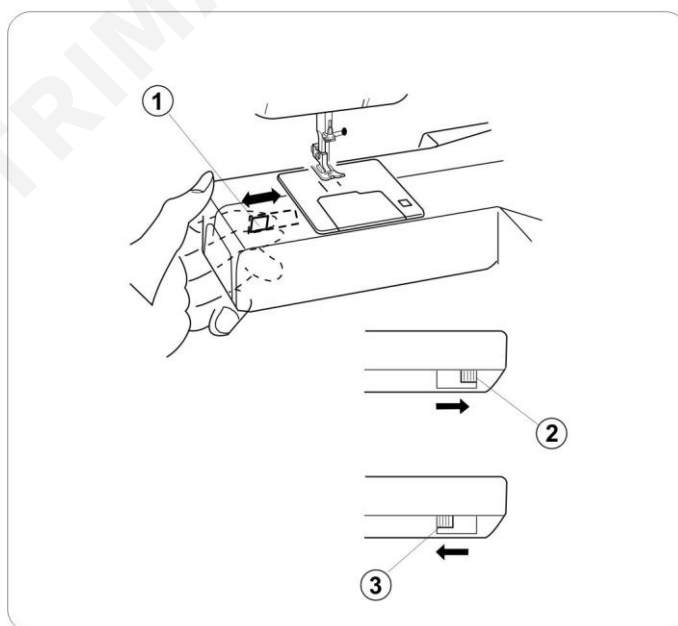


Vypnutie podávania (zúbkov)

Páčka vypnutia podávania je umiestnená pod voľným ramenom na zadnej strane stroja. Pre vypnutie podávania zatlačte páčku v smere šípky na obrázku. Pre zapnutie podávania zatlačte páčku v opačnom smere šípky podľa obrázku a otáčajte ručným kolieskom remenice smerom k sebe.

Pre klasické šitie musí byť podávanie zapnuté, čiže v hornej pozícii.

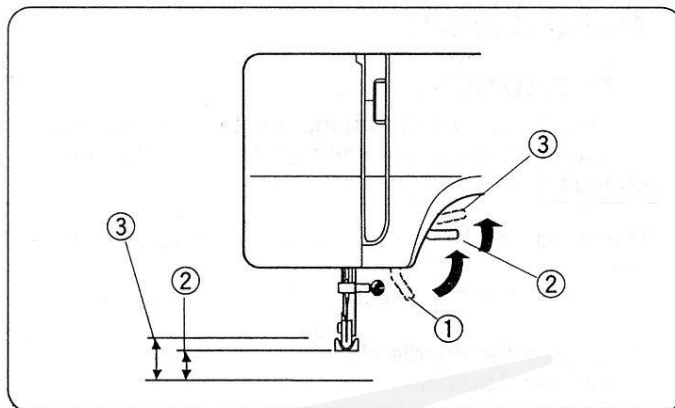
- ① Páčka vypnutia podávania
- ② Poloha páčky pre zapnutie podávania
- ③ Poloha páčky pre vypnutie podávania



Zdvih prítlačnej pätky

Pákou zdvihu prítlačnej pätky môžete zdvihnúť alebo spustiť prítlačnú pätku. Prítlačnú pätku môžete zdvihnúť ešte asi o 0,6 cm vyššie ako je jej konečný pevný bod, pre ľahšie umiestnenie látky pod pätku.

- ① Spodná poloha
- ② Normálna konečná poloha
- ③ Vyššia poloha



Nasadenie a vybratie prítlačnej pätky

Vybratie

Otočte ručným kolieskom a zdvihnite ihlu do najvyššej polohy.

Zdvihnute prítlačnú pätku.

Zatlačte páčku v zadnej časti držiaku pätky.

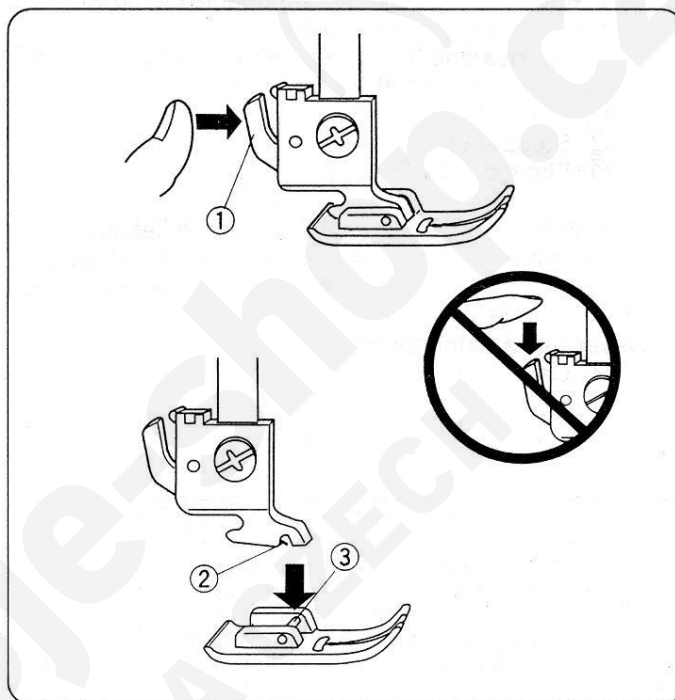
Prítlačná pätko sa uvoľní a vypadne z držiaku.

- ① Páčka

Nasadenie

Pätku umiestnite tak, aby bol spojovací kolík na pätku presne pod zárezom v držiaku pätky. Spustíte držiak pätky. Tým pripevníte pätku.

- ② Zárez v držiaku pätky
- ③ Spojovací kolík



Výmena držiaku prítlačnej pätky

Varovanie:

Pred výmenou držiaka prítlačnej pätky vždy vypnite stroj.

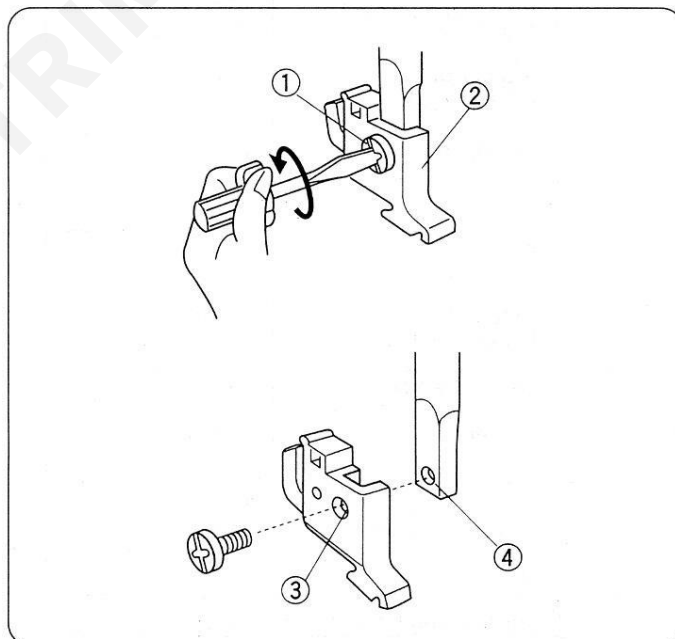
Vybratie

Povoľte skrutku v protismere hodinových ručičiek a odoberte držiak pätky.

Nasadenie

Zložte držiak pätky na pätkovú tyč aby boli obe diery na skrutku v zákryte a zaskrutkujte skrutku až nadoraz.

- ① Skrutka
- ② Držiak pätky
- ③ Diera pre skrutku pätky
- ④ Diera zo závitom



Výmena ihly

Varovanie:

Pred výmenou ihly vždy vypnite stroj.

Otočením ručného kolieska k sebe zdvihnite ihlu a spustíte prítlačnú pätku.

- 1) Povoľte skrutku svorky ihly otočením v proti smere hodinových ručičiek. Vyberte ihlu z držiaku.

① Skrutka svorky ihly

- 2) Vložte do držiaku novú ihlu s plôškou dozadu.

Keď vkladáte ihlu do držiaku, zatlačte ju čo najviac dohora a pevne dotiahnite skrutku ihlovej svorky.

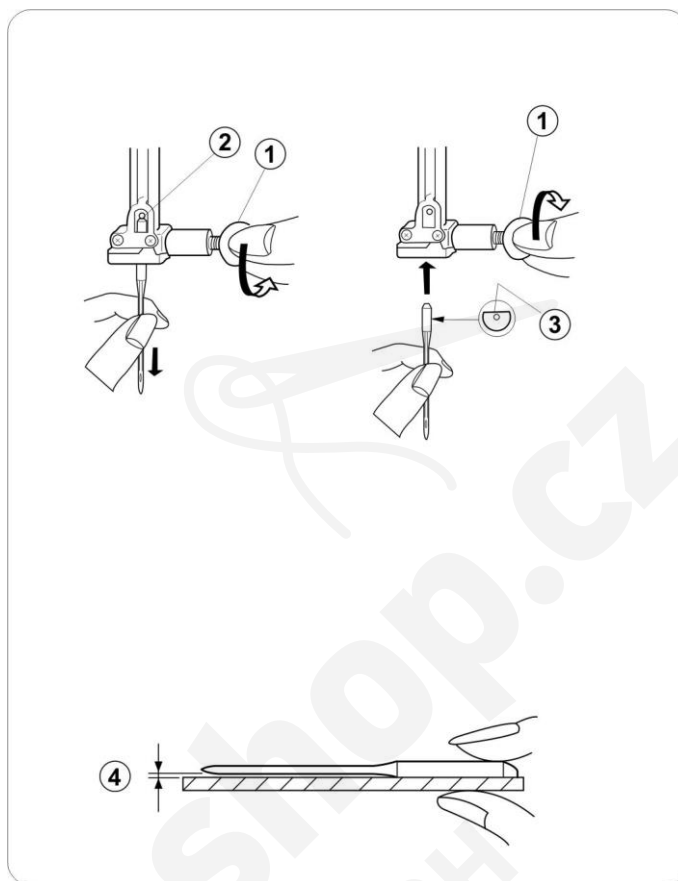
② Doraz (kolík)

③ Plôška na stopke

Pravidelne kontrolujte ihly, či nie sú ohnuté alebo tupé. Pre kontrolu rovnosti ihly, položte ihlu plôškou dolu na nejakú plochú podložku (stehová platnička, sklo, atď.). Medzera medzi ihlou a podložkou by mala byť rovnaká po celej dĺžke.

Nikdy nepoužívajte tupú ihlu.

④ Medzera



Tabuľka kombinácií ihlief

Hrúbka látky	Látka	Typ ihly	Veľkosť ihly
Veľmi tenké	tyl, jemná čipka	Univerzálna Okrúhla špička	9/65 9/65
Tenké	batist	Ihla označená modrou značkou Univerzálna	11/75 12/80
	jednolícny úplet, jersey, tričko, plavkovina	Ihla označená modrou značkou Okrúhla špička	11/75
	koža, semiš	Ihlanová špička Ihla na kožu	11/75
Stredne hrubé	flanel, velúr, zamat, mušelín	Univerzálna	14/90
	velúr, dvojlicny úplet	Okrúhla špička	14/90
	koža, semiš	Ihlanová špička Ihla na kožu	14/90
Hrubé	denim, plachtovina	Ihly na Jeans	16/100
	kabátovina, imitácia kože	Univerzálna	16/100
	koža, semiš	Ihlanová špička Ihla na kožu	16/100 18/110
Veľmi hrubé	plátno, poťahové textílie	Univerzálna	16/100

Nastavenie držiaku (kolíku) na niť

Založte špulku nite na kolík tak, aby sa niť odvíjala rovnako ako je to znázornené na obrázku.

A: Veľkú špulku nite zaistíte veľkým držiakom nite.

① Veľký držiak nite

B: Malú špulku nite zaistíte malým držiakom nite.

② Malý držiak nite

Prídavný držiak (kolík) na niť

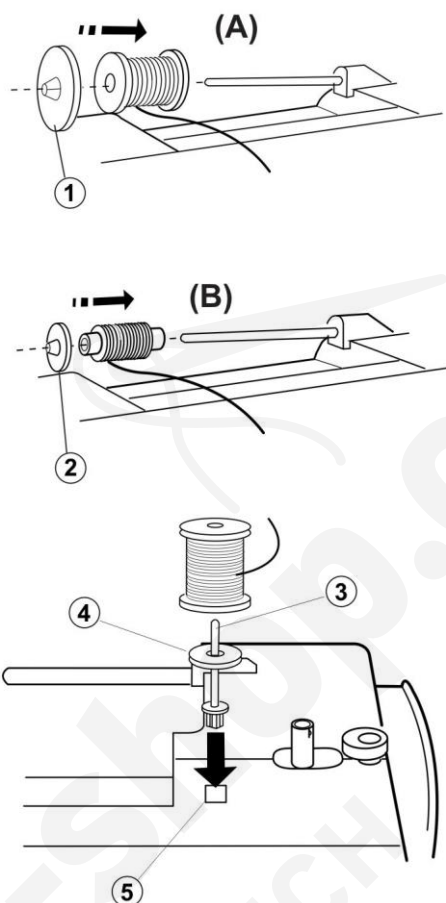
Prídavný kolík môžeme použiť pre navíjanie cievky spodnej nite bez nutnosti meniť návlek nite v stroji.

Na kolík nasadíte plstenú podložku a komplet ho nasadíte do otvoru na stroji.

③ Prídavný kolík

④ Filcová podložka

⑤ Otvor na stroji pre prídavný kolík



Vybratie cievky spodnej nite

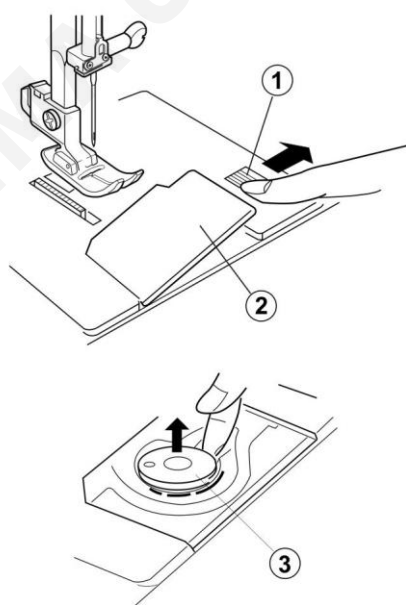
1) Zľahka potlačte zaistenie krytu smerom doprava podľa obrázku a odoberte kryt cievky chapača.

① Tlačidlo pre uzavretie krytu cievky chapača

② Kryt cievky chapača

2) Vyberte cievku von.

③ Cievka



Navíjanie spodnej nite na cievku

- 1) Povyťahnite ručné koliesko v smere šípky na obrázku smerom von od stroja.

① Ručné koliesko

- 2) Vytiahnite niť zo špulky nite a ved'te ju okolo vodiča navíjania cievky.

② Vodič navíjania cievky

- 3) Pretiahnite niť otvorom v cievke z vnútra smerom von. Nasad'te cievku do navíjača.

③ Kolík navíjača cievky

- 4) Zatlačte navíjač doprava.

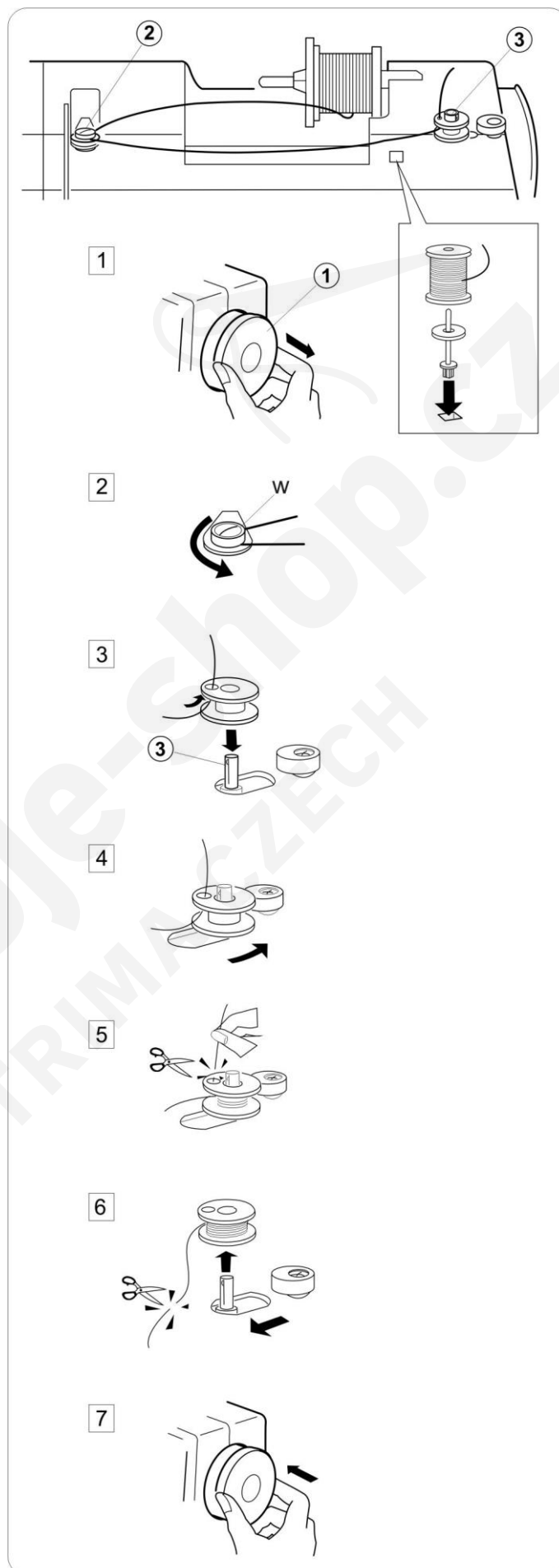
Poznámka:

Nezatláčajte navíjač cievky počas šitia.

- 5) Držte voľný koniec nite a zošliapnite pedál. Po niekoľkých navinutiach zastavte stroj a odstrihnite vyčnievajúci koniec nite čo najbližšie pri cievke.

- 6) Opäť zošliapnite pedál. Keď je cievka úplne navinutá, cievkovanie sa automaticky vypne. Vráťte navíjač do jeho pôvodnej polohy zatlačením doľava a odstrihnite niť.

- 7) Zatlačte ručné koliesko späť do svojej pôvodnej polohy (zatlačte ho do ľava).



Založenie cievky do stroja

- 1) Umiestnite cievku do chapača tak, aby sa odvíjala v protismere hodinových ručičiek. Podľa obrázku.

① Niť

- 2) Niť prevlečte štrbinou v prednej časti chapača a vedzte ju doľava pod pružinou napínania nite.

② Štrbina

③ Pružina napätia nite

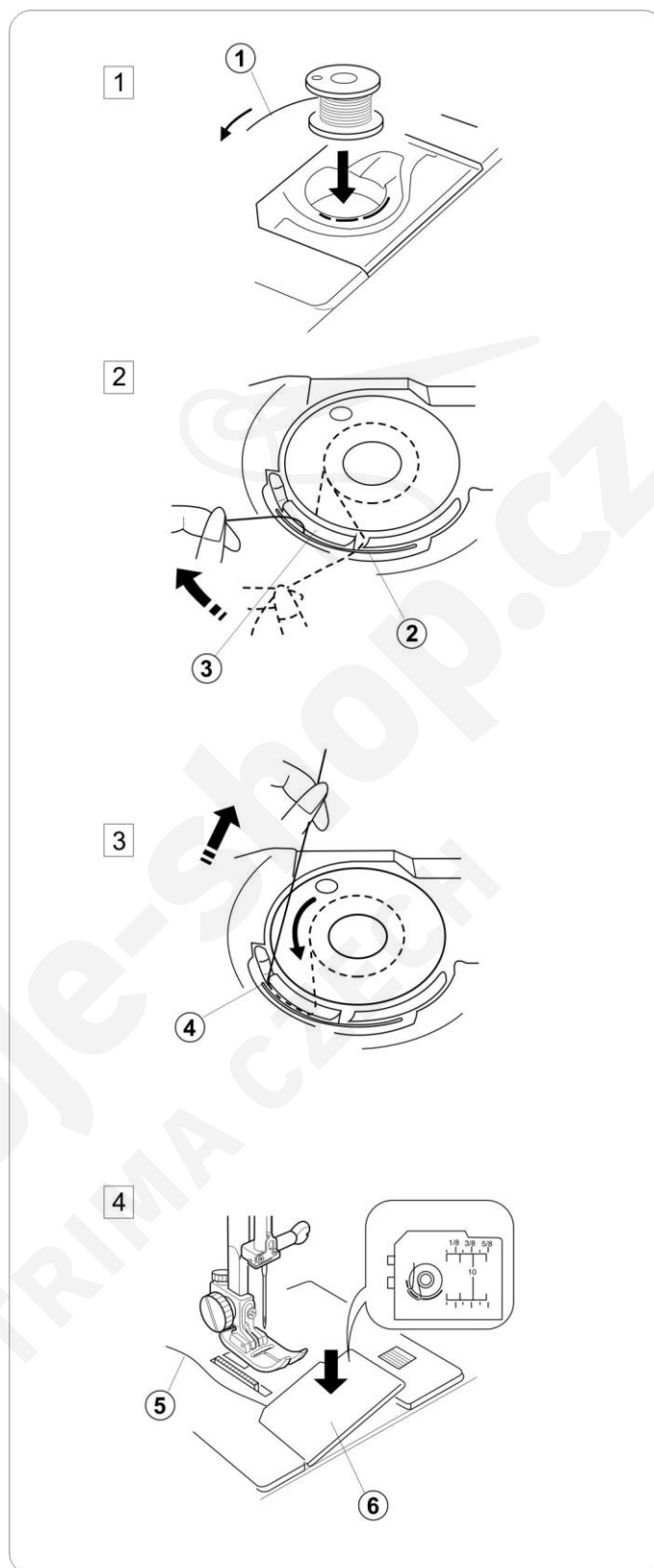
- 3) Pokračujte v návleku nite tak, aby niť zapadla do štrbiny cievky.

④ Štrbina cievky

- 4) Zatiahnite niť asi 10 cm dozadu nad stehovú platničku. Založte späť kryt cievky. Skontrolujte si návlek podľa vyobrazenia na kryte cievky.

⑤ Niť

⑥ Kryt cievky chapača



Návlak stroja

Otočením ručného kolieska smerom k sebe nastavte tiahlo nite do najvyššej polohy. Zdvihnite prítlačnú pätku.

- 1) Ved'te niť pod vodič nite sprava a dolu do pravej štrbiny. Uistite sa, že niť zapadne medzi tanieriky napínača hornej nite.

- ① Vodič nite
- ② Pravá štrbina

- 2) Ved'te niť sprava doľava okolo vodiacej platničky a vytiahnite ju k tiahlu nite cez ľavú štrbinu.

- ③ Vodiaca platnička
- ④ Ľavá štrbina

- 3) Ved'te niť hore cez tiahlo nite smerom sprava doľava.

- ⑤ Tiahlo nite

- 4) Ved'te niť dolu ľavou štrbinou k spodnému vodiču na ihlovej objímke.

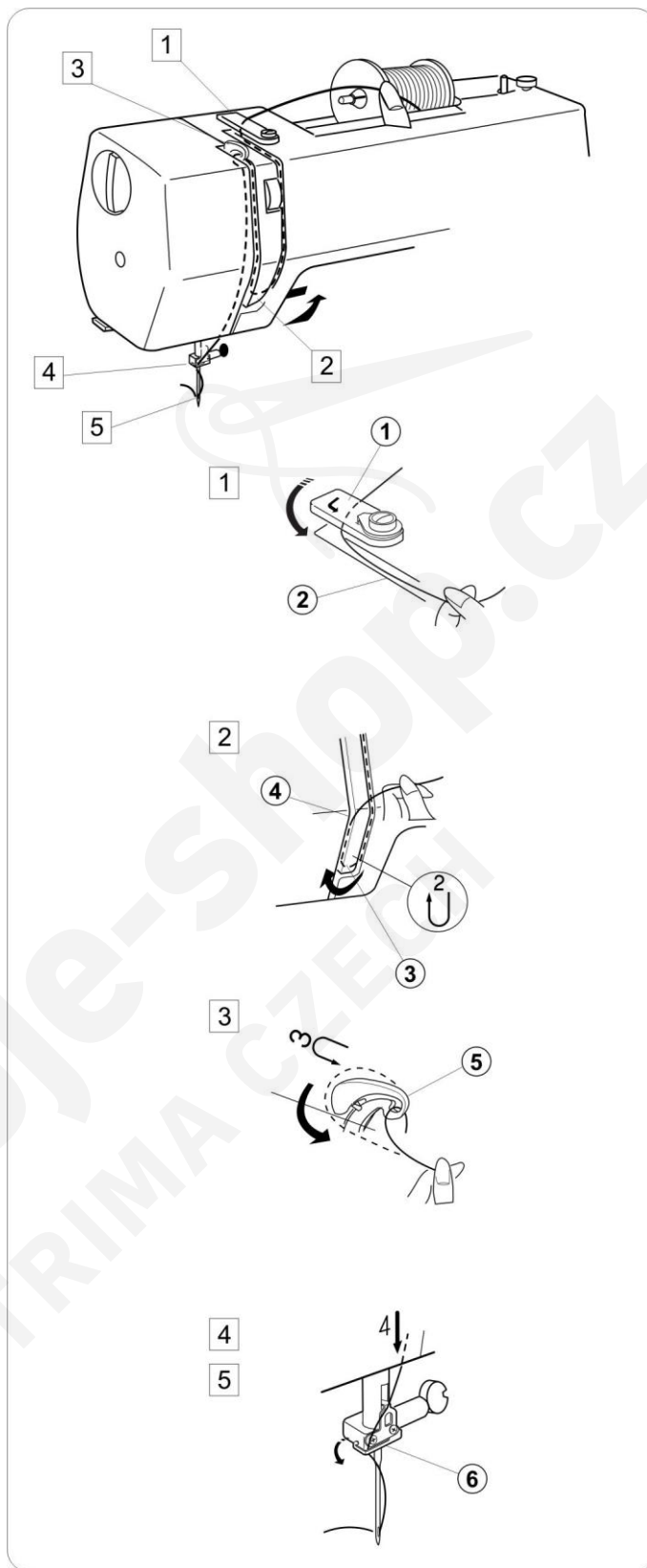
- ⑥ Vodič na ihlovej objímke

- 5) Prevlečte niť cez očko ihly spredu dozadu.

* Pre návlek nite cez očko ihly môžete použiť navliekač nite (str. 15).

Poznámka:

Pre lepšie navlečenie bude možno nutné zostrihnúť koniec nite ostrými nožičkami.



Navliekač nite do ihly

1) Zdvihnite ihlu do najvyššej polohy. Stiahnite navliekač nite úplne dolu.

2) Otočte navliekačom v smere šípky na obrázku a potom pretiahnite háčik na navliekači cez očko ihly. Ved'te niť okolo vodiča a pod háčik.

3) Otočte navliekačom v smere šípky na obrázku, tak aby ste prevliekli slučku nite cez očko ihly.

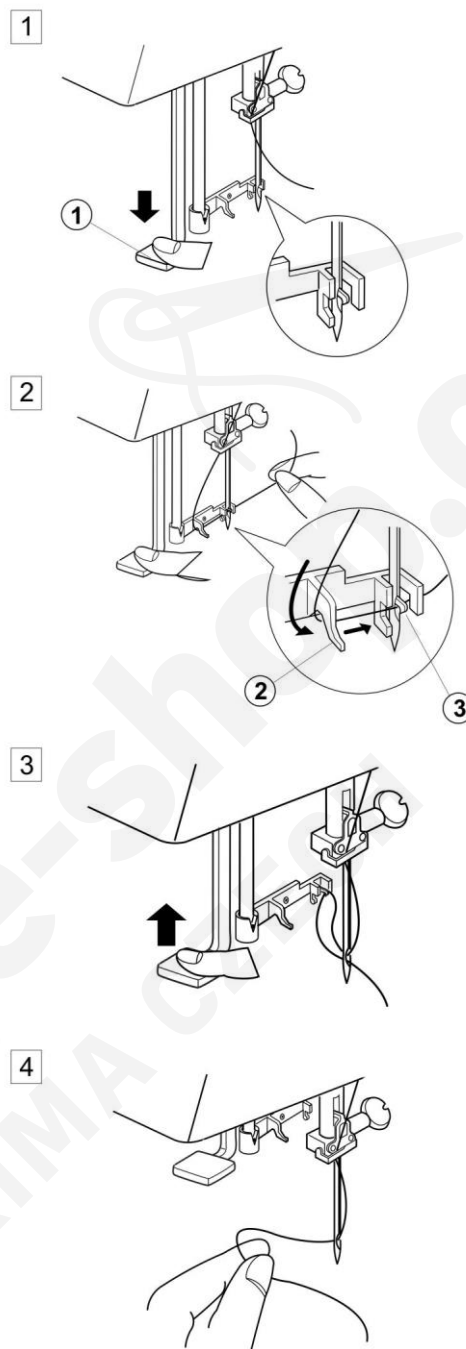
4) Pretiahnite niť cez očko ihly.

Poznámka:

Navliekač je možné použiť pre veľkosť ihly #11 až #16 alebo keď je ihla Janome označená modrou farbou. Hrúbka nite by mala byť 50 až 100.

Upozornenie:

Uistite sa, že je ihla vo svojej najvyššej polohe pri používaní navliekača nite. Inak háčik na navliekači nite pôjde mimo očka ihly a môže sa poškodiť.



Vytiahnutie spodnej nite

- 1) Zdvihnite prítlačnú pätku a zľahka pridržte ihlovú niť vo svojej ľavej ruke.

① Ihlová (horná) niť

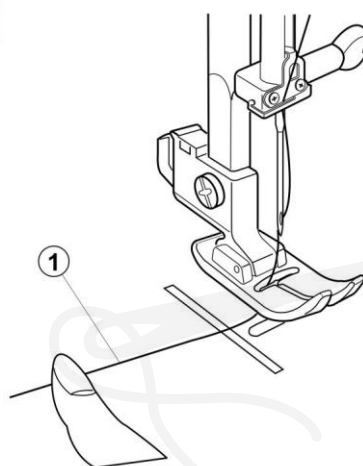
- 2) Otáčajte ručným kolieskom pomaly k sebe až kým neprejde ihla dolu. Pokračujte v otáčaní ručného kolieska až sa tiahlo nite dostane do svojej najvyššej polohy. Ľahkým vytiahnutím ihlovej nite uvoľníte slučku na spodnej niti a vytiahnite ju von.

① Ihlová (horná) niť

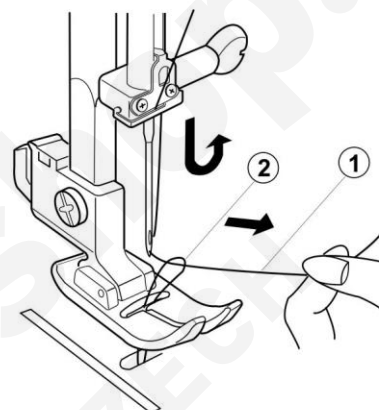
② Cievková (spodná) niť

- 3) Vytiahnite dozadu cca 10 cm dlhé konce oboch nití a zasunúť ich pod pätku.

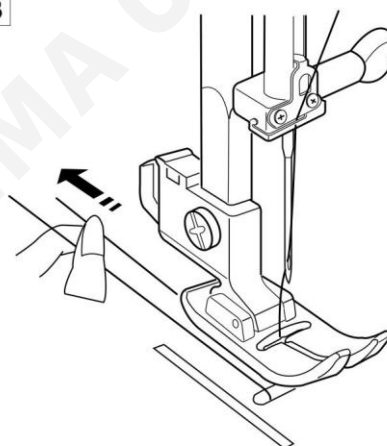
1



2

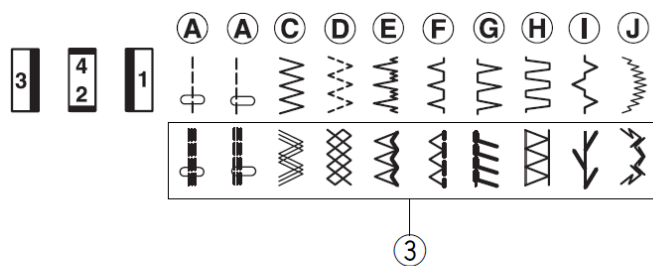


3



Vol'ba programov

Zodvihnite ihlu do najvyššej polohy.

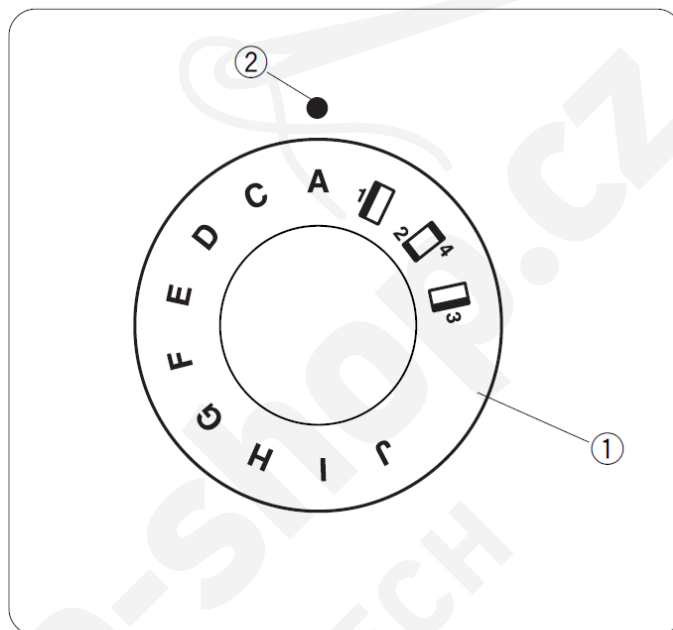


Otáčaním voliča stehov si vyberte vhodný steh na voliči programu otáčaním kolieska programátora na značku.

- ① Volič stehu
- ② Značka

Upozornenie:

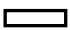
V žiadnom prípade nesmiete otáčať voličom programov, keď je ihla zapichnutá v látke, alebo je stroj v pracovnom procese.

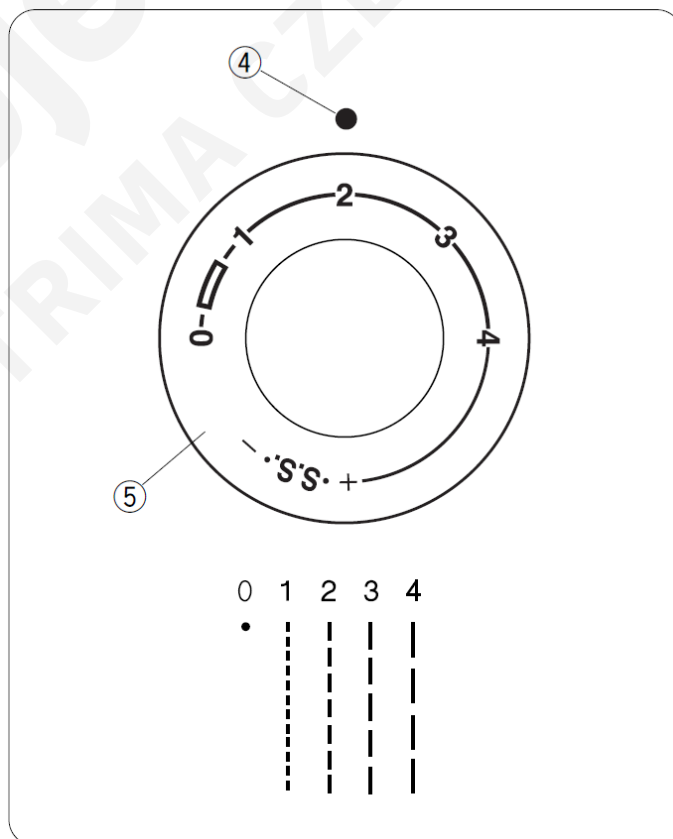


Dĺžka stehu

Otáčajte voličom dĺžky stehu pre nastavenie požadovanej dĺžky na značku.

Pokiaľ nastavujete šírku a dĺžku stehu, musí byť ihla vždy zodvihnutá nad látkou.

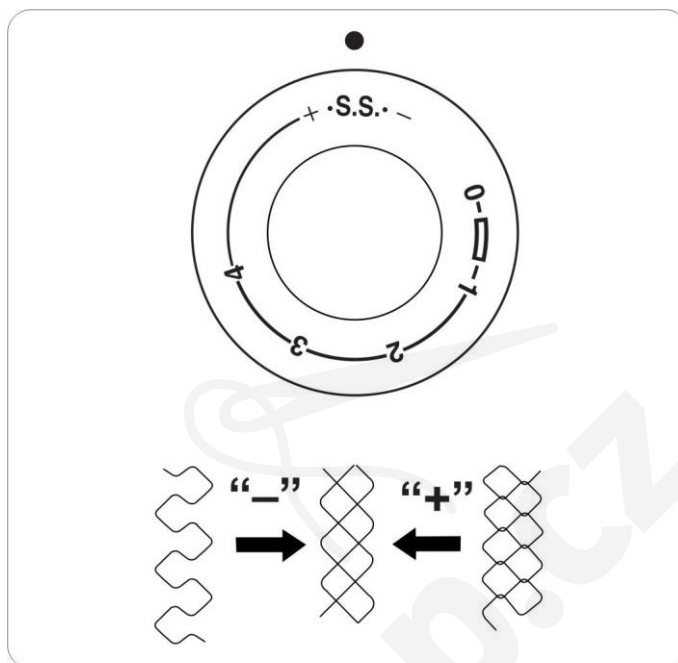
- ① Volič dĺžky stehu
- Pre šitie gombíkovej dierky nastavte "  "
- Pre šitie strečových stehov nastavte „S.S.“
- ④ Značka
- ⑤ Volič dĺžky stehu



Nastavenie vyváženia strečových stehov

Ak sú strečové stehy pri šití nerovnomerné, môžete vykonať korekciu pomocou voliča dĺžky stehov.

- Pre šitie strečových stehov nastavte „S.S.“
- Ak je strečový steh nerovnomerný, posuňte volič na “-“ pre stiahnutie, alebo “+“ pre roztiahnutie vzoru.



Šírka stehu

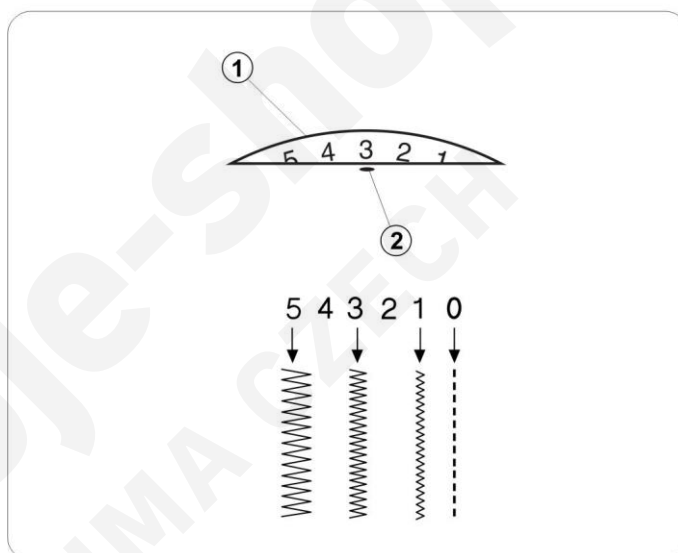
Otáčajte voličom dĺžky stehu pre nastavenie požadovanej dĺžky na značku.

Čím je číslo väčšie, tým je steh širší.

- ① Volič šírky stehu
- ② Značka

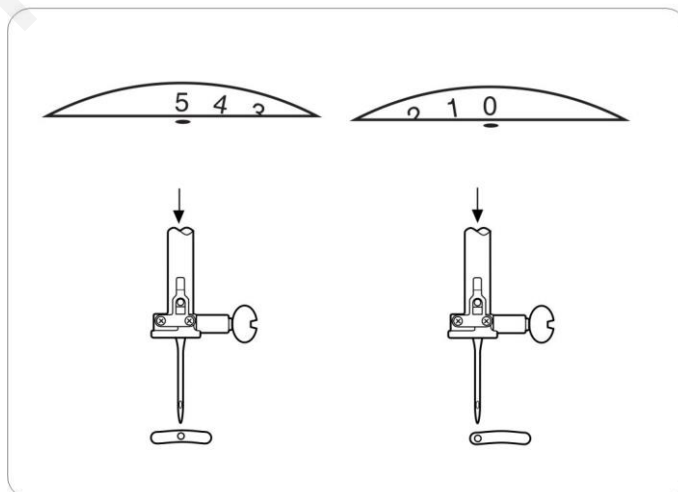
Upozornenie:

V žiadnom prípade nesmiete otáčať voličom šírky stehov, keď je ihla zapichnutá v látke, alebo je stroj v pracovnom procese.



Zmena pozície ihly

Poloha ihly môže byť zmenená zo stredu (5) na ľavý okraj (0) pomocou voliča šírky stehu.



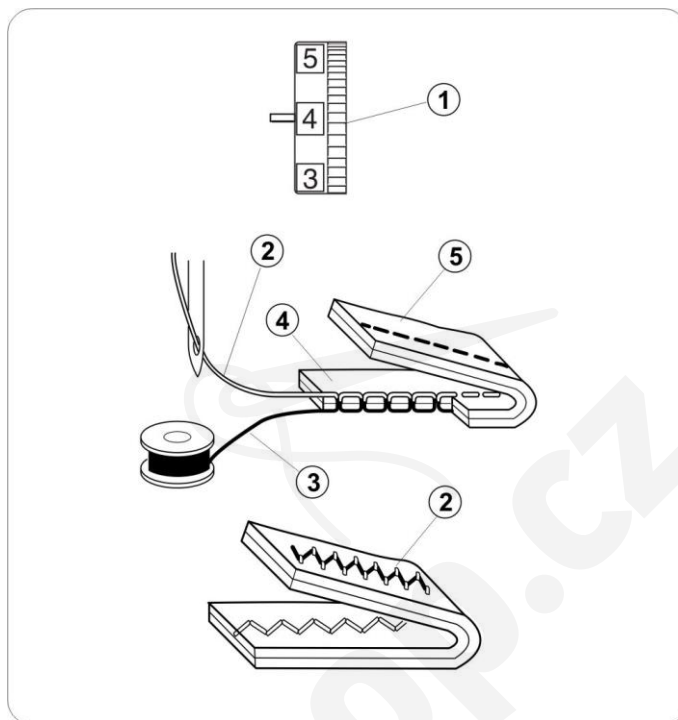
Nastavenie napätia hornej nite

1) Voľba správneho napätia

Napätie nite je závislé na tvrdosti a hrúbke látky, množstve vrstiev šitej látky, type stehu.

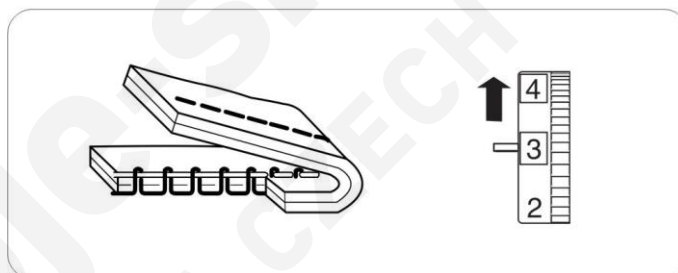
- * Horná a spodná niť sa musí pri rovnom stehu preväzovať v prostriedku dvoch vrstiev látky (pozri obrázok).
- * Ani na lícnej ani na rubovej strane by nemali byť žiadne medzery a steh by mal byť hladký. Pri nastavovaní napätia hornej nite, čím väčšie číslo zvolíte, tým viac bude horná niť dotiahnutá.

- ① Regulátor napätia nite
- ② Ihlová (horná) niť
- ③ Cievková (spodná) niť
- ④ Lícová (vrchná) strana látky
- ⑤ Rubová (spodná) strana látky



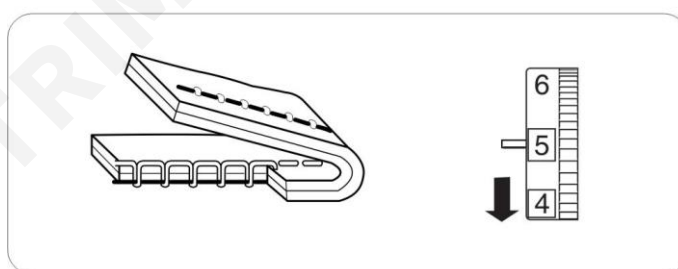
2) Napätie je príliš dotiahnuté

Spodnú niť je vidno na lícnej strane látky. Povoľte horné napätie otočením regulátora smerom k nižšiemu číslu.



3) Napätie je príliš povolené

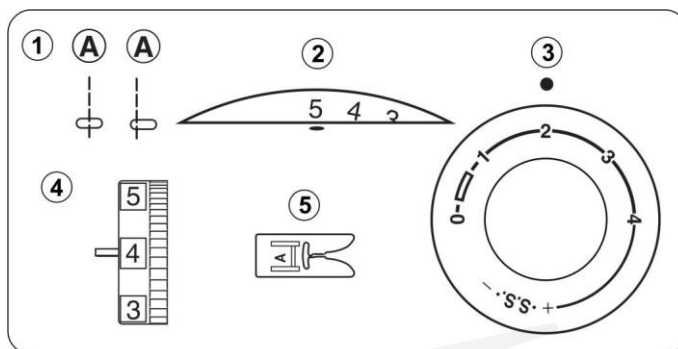
Hornú niť je vidno na rubovej strane látky. Dotiahnite hornú niť otočením regulátora smerom k vyššiemu číslu.



Základy šitia

Rovný steh

- ① Volič stehu: A
- ② Šírka stehu: 0 alebo 5
- ③ Dĺžka stehu: 1,5 – 4
- ④ Napätie nite: 2 – 6
- ⑤ Prítlačná pätk: pätk pre cik-cak A



Začiatok šitia

Zodvihnite prítlačnú pätku a položte látku na stehovú platničku.

Spustite ihlu do látky.

Spustite pätku a zatiahnite nite dozadu pod pätku. Zošliapnite pedál. Jemne ved'te látku pozdĺž vodiča a nechajte ju prirodzene posúvať zúbkami.

Zmena smeru šitia

Zastavte stroj a otočte ručným kolieskom k sebe tak, aby sa ihla zapichla do látky.

Zodvihnite prítlačnú pätku. Otočte látkou okolo ihly podľa potreby do žiadaného smeru šitia. Spustite pätku a pokračujte v šití.

Zaist'ovacie stehy

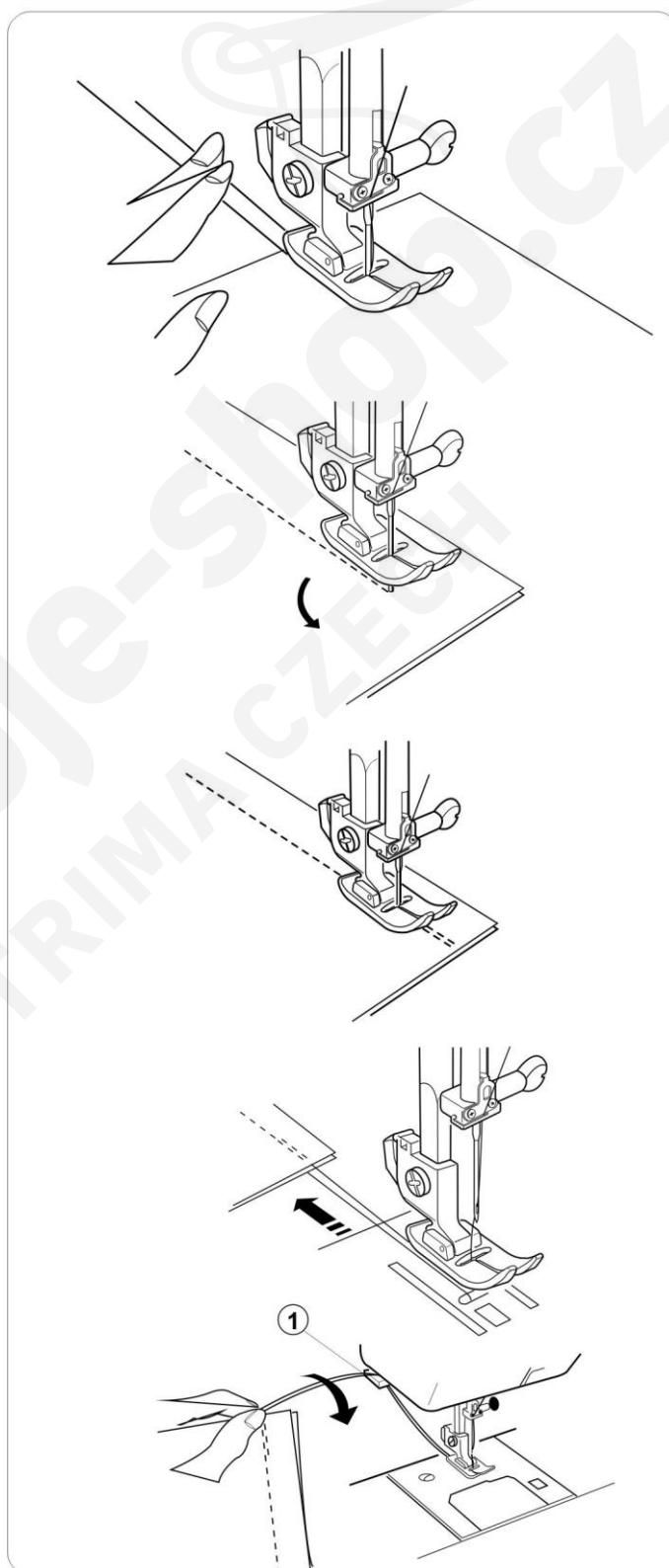
Pre zaistenie stehov na začiatku šitia zatlačte páčku spätného chodu a ušite niekoľko stehov. Potom páčku uvoľnite a šite dopredu.

Pre bezpečné (pevnejšie) ukončenie stehu, zatlačte páčku spätného chodu a ušite niekoľko stehov.

Zodvihnite prítlačnú pätku, vyberte látku a vytiahnite obe nite smerom dozadu.

Vytiahnite nite smerom hore k orezu nite. Nite sú odrezané v správnej dĺžke pre začiatok ďalšieho šitia.

- ① Orezávač nite



Vodiace rysky na stehovej platničke

Vodiace rysky na stehovej platničke pomáhajú udržať vzdialenosť stehu od okraja látky.

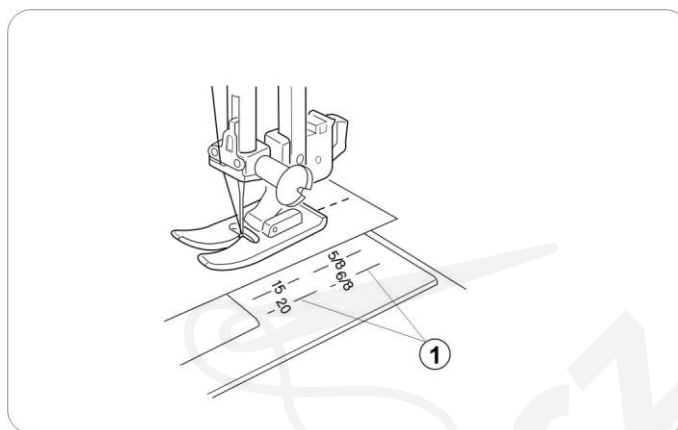
- * Čísla na stehovej platničke ukazujú vzdialenosť medzi strednou polohou ihly a vodiacou linkou.

Čísla vpredu sú rozmery v milimetroch.

Čísla vzadu sú rozmery v palcoch.

Čísla na stehovej platničke	15	20	4/8"	5/8"	6/8"
Rozmer v cm	1,5	2,0	1,3	1,6	1,9

① Vodiace rysky



Otočenie v rohoch do štvorca

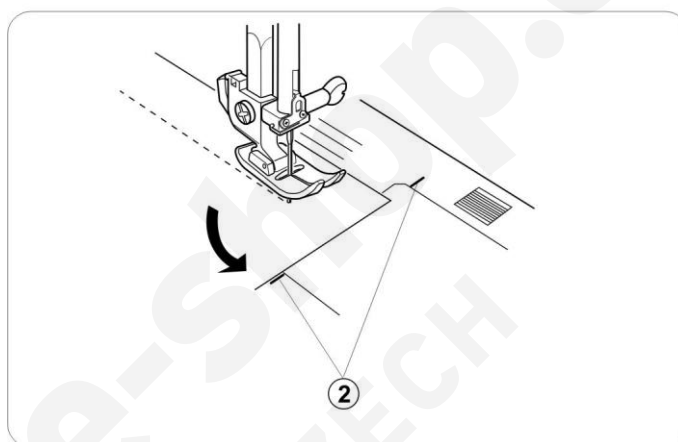
Otočte látku v rohu 1,6 cm od konca kraja.

Keď sa kraj látky dostane na hranicu rohovej rysky prestaňte šiť, pomocou ručného kolieska spustíte ihlu do látky.

Zodvihnite pätku a otočte látkou tak, aby ste ju zarovnali s vodiacou ryskou 1,6 (5/8") na stehovej platničke.

Spustíte pätku a pokračujte v šití.

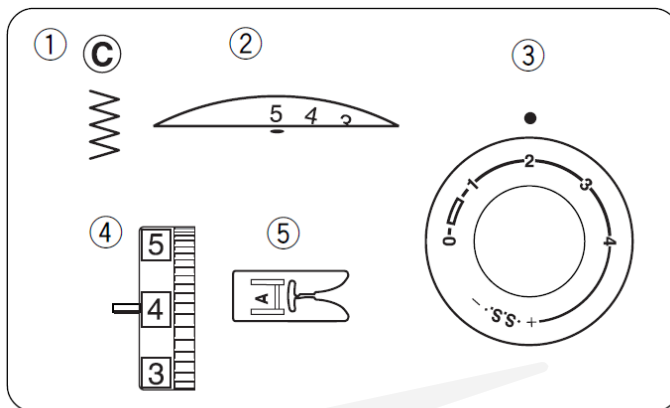
② Rohové rysky



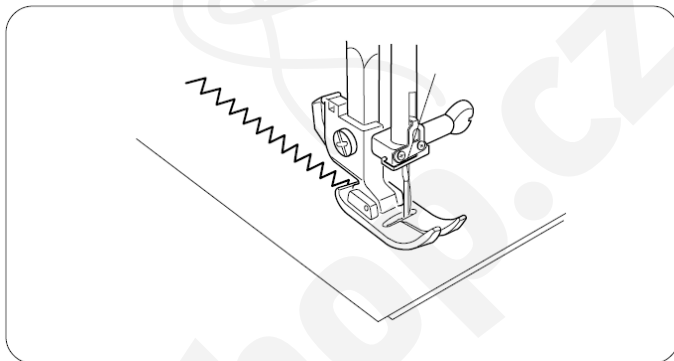
Úžitkové stehy

Steh cik-cak (kľukatý steh)

- ① Volič stehu: C
- ② Šírka stehu: 1 – 5
- ③ Dĺžka stehu: 0,5 – 3
- ④ Napätie nite: 2 – 5
- ⑤ Prítlačná pätká: pätká pre cik-cak A

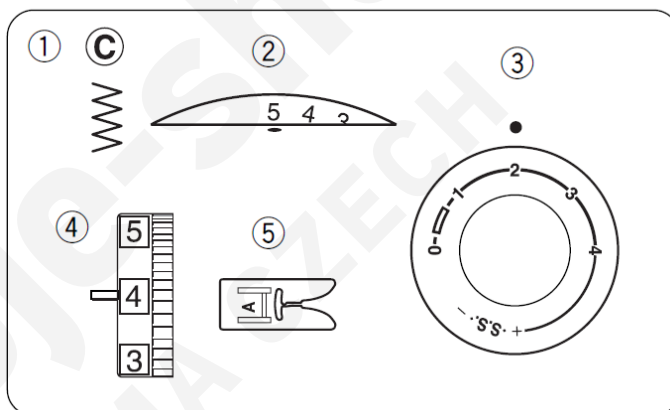


Jednoduchý kľukatý (cik-cak) steh sa bežne používa na začisťovanie okraja látky, prišívanie gombíkov a pod.. Dĺžku stehu si nastavte podľa potreby.

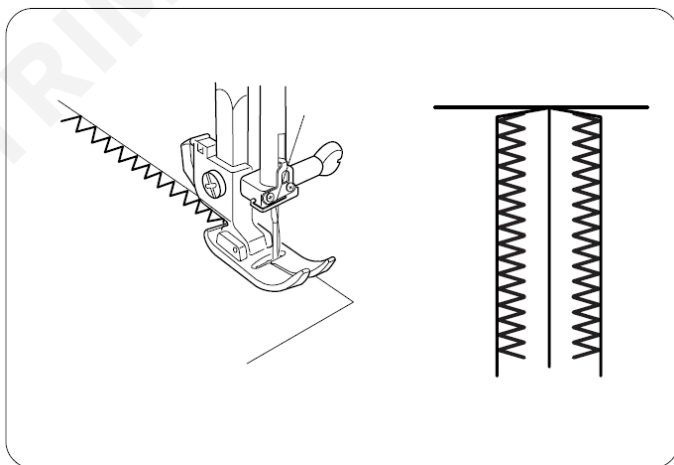


Obnitkovanie

- ① Volič stehu: C
- ② Šírka stehu: 5
- ③ Dĺžka stehu: 1 – 2
- ④ Napätie nite: 3 – 7
- ⑤ Prítlačná pätká: pätká pre cik-cak A

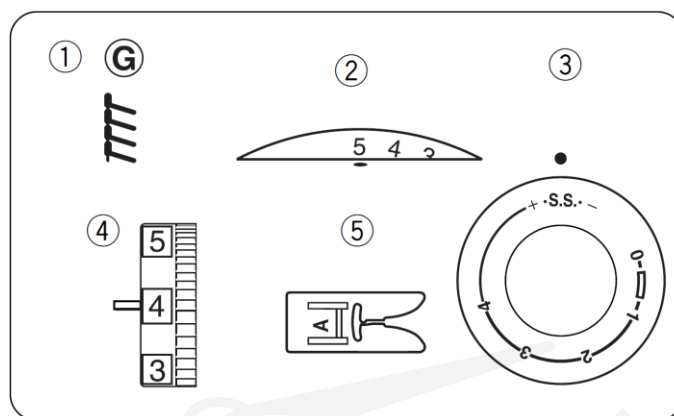


Tento typ stehu sa používa na začisťovanie okraja látky. Je vhodný aj na zakladanie okrajov látky. Okraj látky ved'te pozdĺž vodítka na pätke.

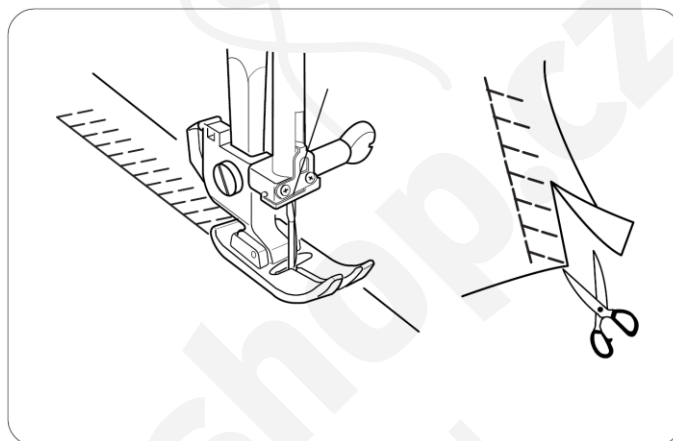


Overlockový steh (pletený steh)

- ① Volič stehu: G
- ② Šírka stehu: 5
- ③ Dĺžka stehu: S.S.
- ④ Napätie nite: 3 – 7
- ⑤ Prítlačná pätká: pätká pre cik-cak A

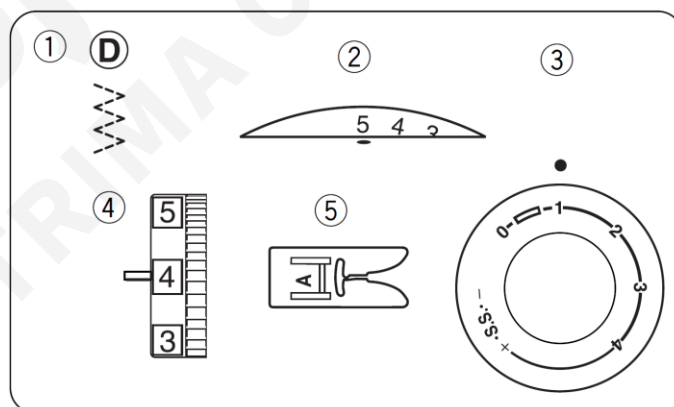


Tento typ stehu je vhodný pre šitie plaviek a strechových materiálov, pretože ponúka vysokú elasticitu a pevnosť.
Okraj látky ved'te pozdĺž vodítka na pätke.



Trikotový steh (viaczápichový cik-cak)

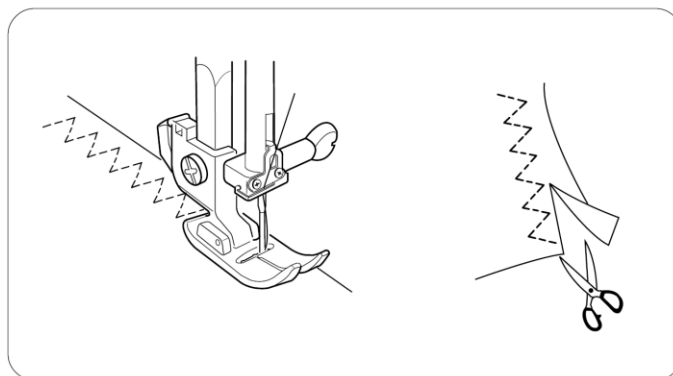
- ① Volič stehu: D
- ② Šírka stehu: 3 – 5
- ③ Dĺžka stehu: 0,5 – 1,5
- ④ Napätie nite: 3 – 6
- ⑤ Prítlačná pätká: pätká pre cik-cak A



Tento typ stehu sa používa ako ukončovací pre syntetické, elastické a pod. materiály, ktoré sa môžu krčiť.
Položte látku pod pätku tak, aby bol steh cca 1,6 cm od kraja látky.
Po došití môžete zvyšný kraj látky odstrihnúť.

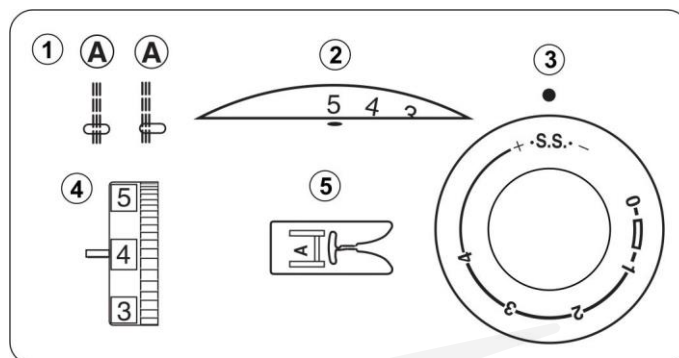
Poznámka:

Buďte opatrný, aby ste nezastrihli do stehu.

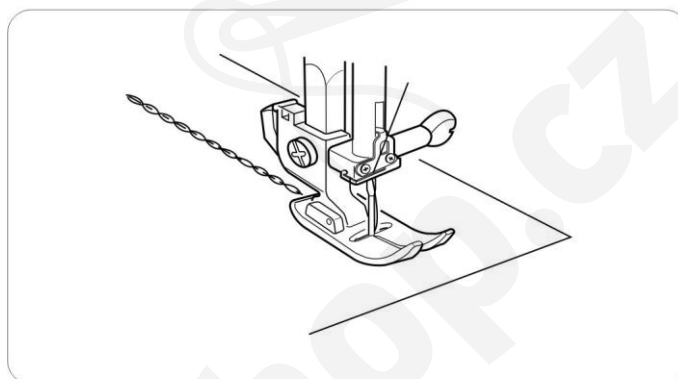


Rovný strečový steh (trojitý steh)

- ① Volič stehu: A
- ② Šírka stehu: 0 alebo 5
- ③ Dĺžka stehu: S.S
- ④ Napätie nite: 2 – 5
- ⑤ Prítlačná pätk: pätk pre cik-cak A

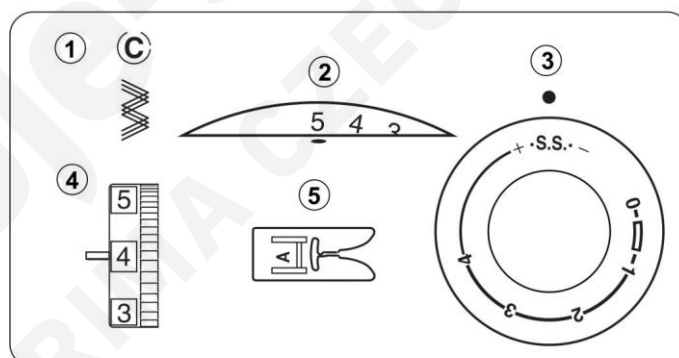


Steh je ušitý dvomi stehmi dopredu a jedným dozadu. Vytvára steh ktorý sa veľmi ťažko pára.

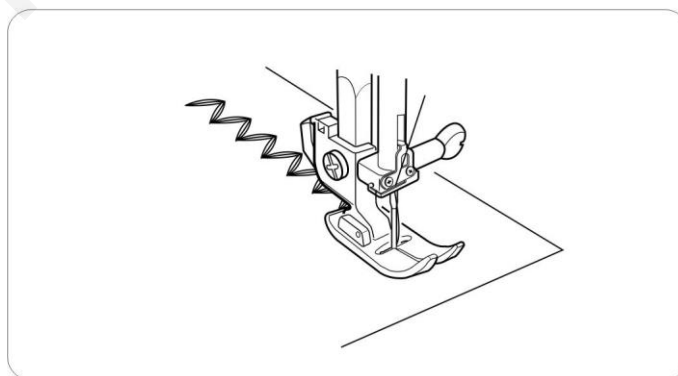


Pružný steh cik-cak

- ① Volič stehu: C
- ② Šírka stehu: 2 – 5
- ③ Dĺžka stehu: S.S
- ④ Napätie nite: 2 – 5
- ⑤ Prítlačná pätk: pätk pre cik-cak A

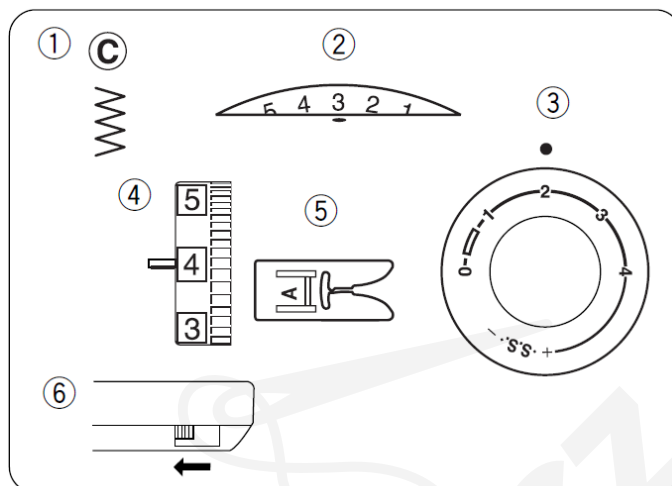


Cik-cak steh je jeden z najpoužívanějších stehov. Je používaný pre začisťovanie, opravovanie, plátanie a tiež ako dekoratívny steh. Používa sa pri strečových materiáloch ako pletenina, trikot a dresy.



Prišívanie gombíkov

- | | |
|--------------------|---------------------|
| ① Volič stehu: | C |
| ② Šírka stehu: | podľa potreby |
| ③ Dĺžka stehu: | akákoľvek |
| ④ Napätie nite: | 3 – 7 |
| ⑤ Prítlačná pätko: | pätka pre cik-cak A |
| ⑥ Podávanie: | spustené dolu |



Posuňte páčku podávania a zúbky podávania sa spustia dolu.

Nastavte volič programu na značku C a volič šírky stehu na 0.

Položte gombík pod pätku. Vytiahnite niť z ihly, otočte pomaly ručným kolieskom a spustíte ihlu do ľavej dierky gombíka.

Zarovnajete obe gombíkové dierky do výrezu v pätko a spustíte pätku tak, aby sama držala gombík.

Zdvihnute ihlu na nastavte šírku stehu tak, aby sa ihla zapichla do pravej dierky gombíka.

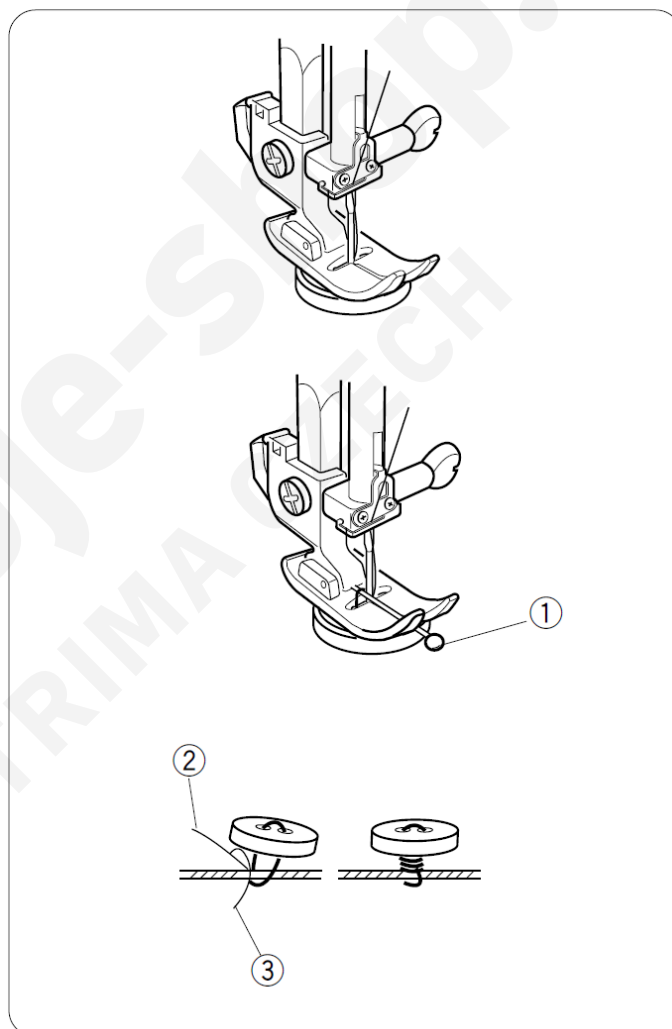
Navlečete niť do ihly a ušite 10 stehov. Ak chcete vytvoriť krčok, položte špendlík na vrch pätky.

① Špendlík

Zodvihnete ihlu a nastavte volič šírky stehu na 0 a ušite niekoľko stehov pre zabezpečenie stehu.

Potiahnutím za spodnú niť pretiahnete vrchnú ihlovú niť na rubovú (spodnú) stranu látky a nite zviažete.



- ② Horná ihlová niť
- ③ Spodná cievková niť



Poznámka:

Po došití zodvihnete zúbky podávania.

Šitie 4-krokovej gombíkovej dierky

- ① Volič stehu: 
 ② Šírka stehu: 4 – 5
 ③ Dĺžka stehu:  (0,5 – 1)
 ④ Napätie nite: 1 – 5
 ⑤ Prítlačná pätko: pre gombíkovú dierku J

- 1) Nastavte volič programu na „1“
 Označte veľkosť gombíkovej dierky na látku. Vložte látku pod pätku značkou k sebe. Potiahnite obe nite (ihlovú aj chapačovú) smerom doľava. Posuňte šupátko na pätku smerom k sebe tak, aby značka na šupátku pätky ② bola v rovine so značkou začiatku ①.


- ① Značka začiatku ③ Ihlová niť
 ② Značka na pätku ④ Chapačová niť

Poznámka:

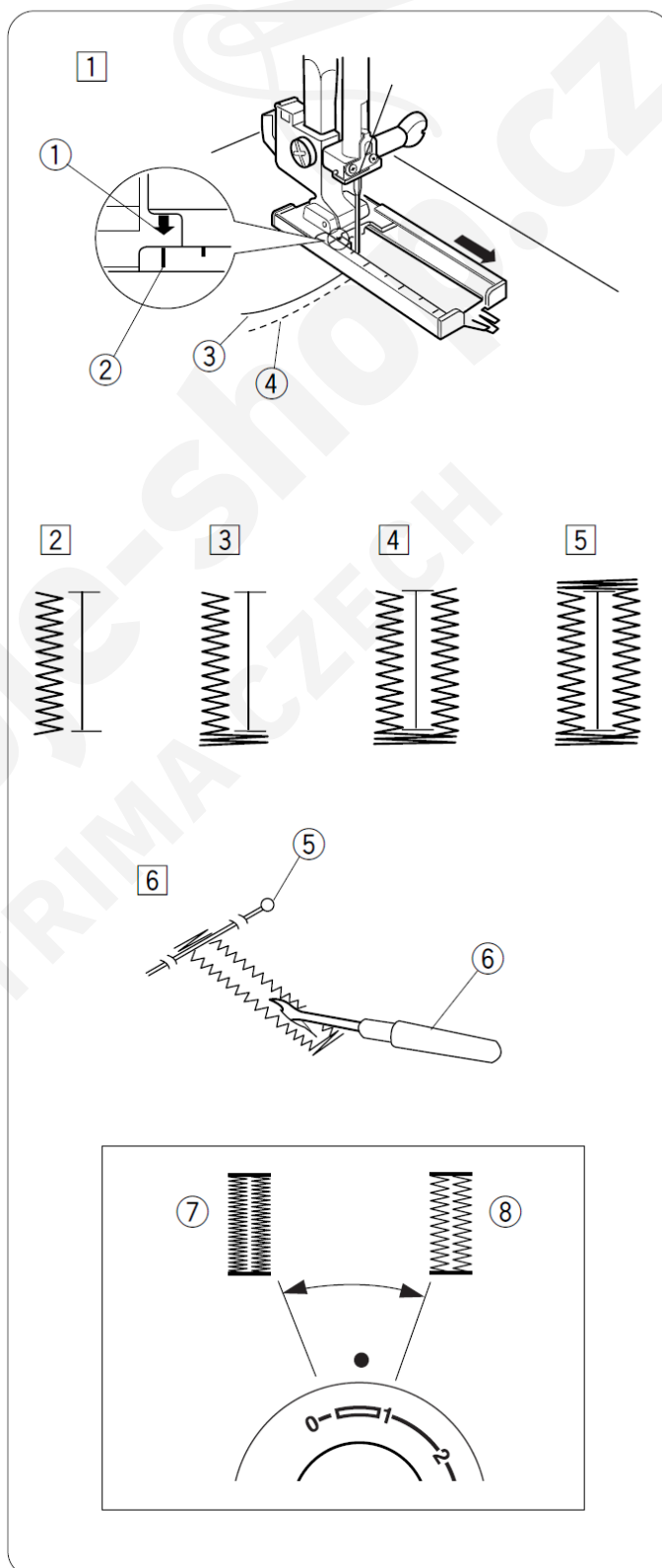
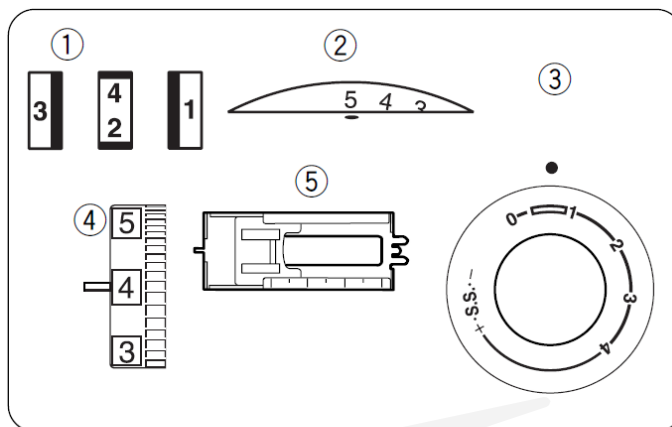
Značky na šupátku sú uvedené v cm.

- 2) Šite dopredu a zastavte šitie pri prednej značke vašej dierky. Zodvihnite ihlu.
- 3) Nastavte volič programu na „2“
 Šite 5 stehov uzávierky. Zodvihnite ihlu.
- 4) Nastavte volič programu na „3“
 Šite pravú stranu dierky až kým nedosiahnete zadnú značku dierky (kým nebudete v rovine s prvým stehom na ľavej strane). Zodvihnite ihlu.
- 5) Nastavte volič programu na „4“
 Šite 5 stehov uzávierky a zodvihnite ihlu nad látku. Nastavte dĺžku stehu na hodnotu „0“ a volič programov na rovný steh „A“.
 Ušite niekoľko zapošívacích stehov.
- 6) Zodvihnite ihlu a pätku. Vyberte látku zo stroja. Odstrihnite obe nite. Zapichnete špendlík do jednej uzávierky a prerežte dierku páradlom. Dajte pozor, aby ste neprerežali stehy.
- ⑤ Zárez v držiaku pätky
 ⑥ Spojovací kolík


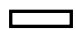
Nastavenie hustoty stehov gombíkovej dierky

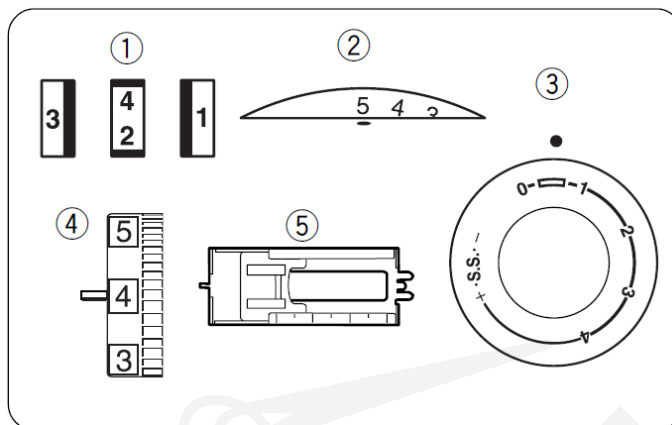
Hustotu stehov gombíkovej dierky môžete meniť pomocou voliča dĺžky stehu v rozsahu značky  podľa obrázku.

- ① Hustejší steh dierky
 ② Redší steh dierky



Gombíková dierka s výstužnou niťou

- ① Volič stehu: 
 ② Šírka stehu: 4 – 5
 ③ Dĺžka stehu:  (0,5 – 1)
 ④ Napätie nite: 1 – 5
 ⑤ Prítlačná pätko: pre gombíkovú dierku J



- 1) Použite rovnaký postup ako pri šití gombíkovej dierky.

Pri zodvihnutej pätke na šitie gombíkových dierok zaveste gimpu za výstupok v zadnej časti pätky. Ved'te konce gimpy k sebe pod pätkou. Zasuňte gimpu do vidličiek v prednej časti pätky tak, aby tam pevne držala. Zapichnete ihlu do počiatočného bodu a spustite pätku.

- ① Výstupok
 ② Vidličky

- 2) Potiahnite obe nite (ihlovú aj chapačovú) smerom doľava. Posuňte šupátko na pätke smerom k sebe tak, aby značka na šupátku pätky ④ bola v rovine so značkou začiatku ③.

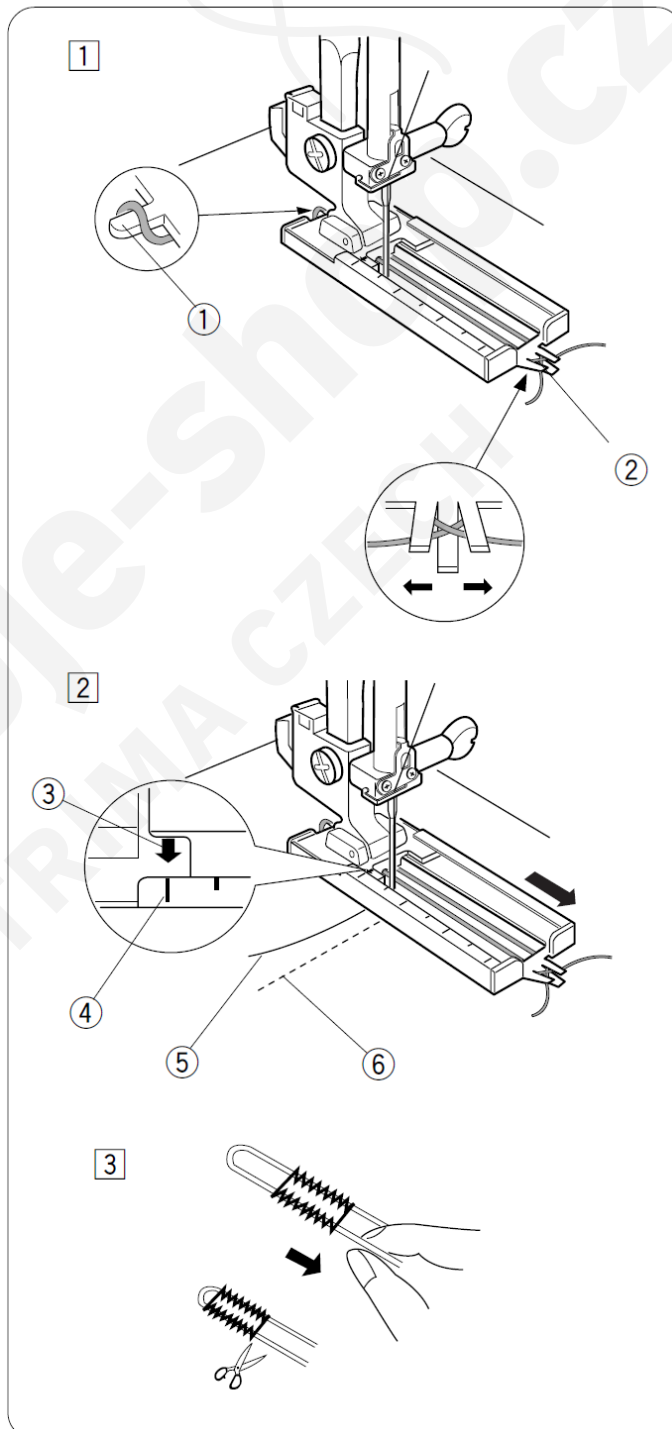
- ① Značka začiatku
 ② Značka pätky
 ③ Ihlová niť
 ④ Chapačová niť

Spustite ihlu do látky v označenom bode a spustite pätku.

Zľahka zošliapnite pedál a ušite dierku. Každá strana dierky a uzávierky budú obšívané okolo gimpy.

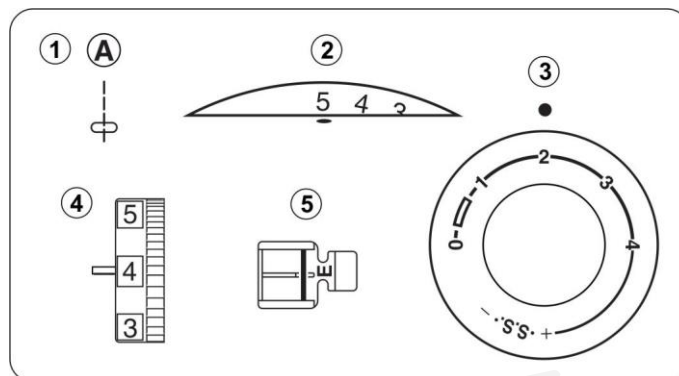
Postup šitia je rovnaký pri 4-krokovej dierke.

- 3) Vytiahnite ľavý koniec gimpy a utiahnite ju. Koniec gimpy navlečte do látacej ihly a pretiahnite ju na rubovú stranu, kde ju odstrihnete.



Prišívanie zipsu

- ① Volič stehu: A
- ② Šírka stehu: 5
- ③ Dĺžka stehu: 1,5 – 4
- ④ Napätie nite: 3 – 6
- ⑤ Prítlačná päťka: zipsová päťka E

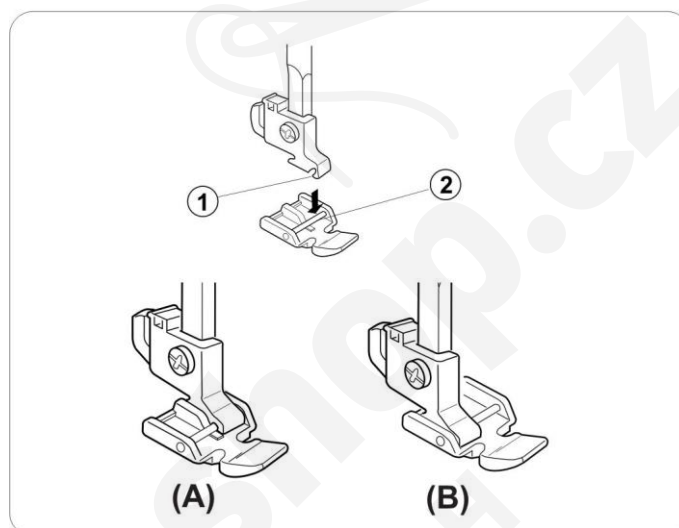


Montáž zipsovej päťky

A: Pre šitie zipsu z ľavej strany zipsu, nasadíte päťku na pravú stranu.

B: Pre šitie zipsu z pravej strany zipsu, nasadíte päťku na ľavú stranu.

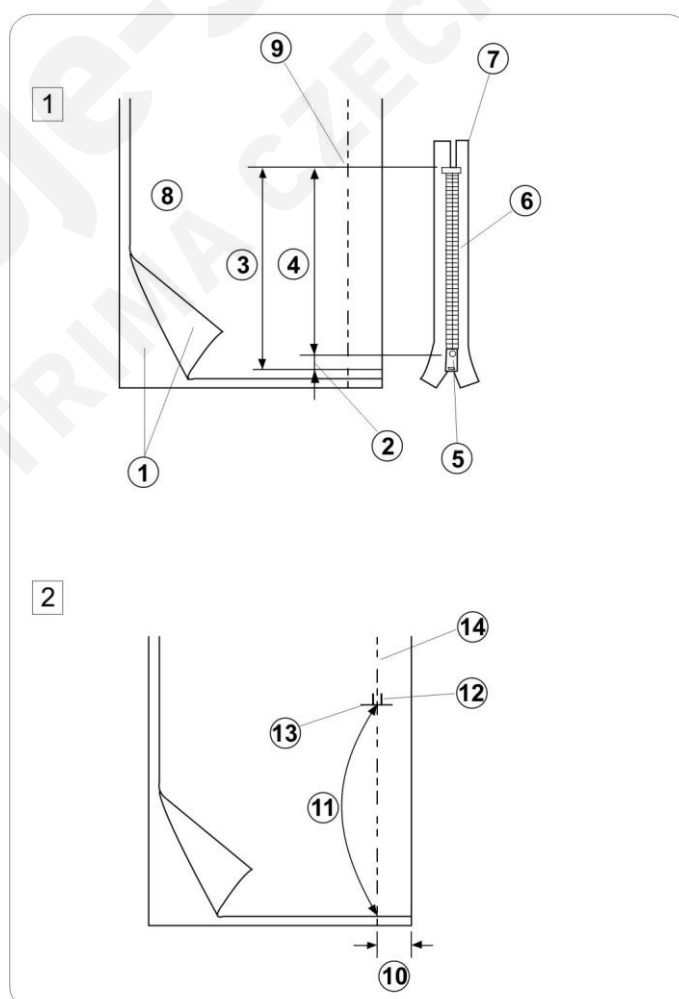
- ① Zárez v držiaku päťky
- ② Spojovací kolík



Príprava látky

1) Pridajte cca 1 cm k veľkosti zipsu. To je veľkosť otvorenia zipsu.

- ① Lícna strana látky
- ② 1 cm
- ③ Otvorenie zipsu
- ④ Veľkosť zipsu
- ⑤ Jazdec zipsu
- ⑥ Zúbky zipsu
- ⑦ Látka zipsu
- ⑧ Rubová strana látky
- ⑨ Koniec rozopnutia zipsu



2) Zložte lícové strany smerom k sebe a šite až ku koncu rozopnutia zipsu s 2 cm medzerou od lemu. Zapošite niekoľko stehov pomocou spätného chodu. Najprv si však zips nastehujte (nastavte dĺžku stehu „4“ a napätie nite „1“).

- ⑩ 2 cm
- ⑪ Stehovanie
- ⑫ Zapošitie
- ⑬ Koniec rozopnutia zipsu
- ⑭ Lem

Ako začať šiť

- 1) Zložte pätku na pravú stranu. Zložte horný odmeraný lem. Zložte aj spodný odmeraný lem, tak aby ste vytvorili cca 0,4 cm medzeru. Vložte zips vedľa ohybu a prišpendlite ho.

- ① Spodná látka
- ② Koniec rozopnutia zipsu
- ③ Zúbky zipsu
- ④ 0,4 cm medzera
- ⑤ Horná látka
- ⑥ Otvorenie zipsu
- ⑦ Látka zipsu
- ⑧ Lem spodnej látky
- ⑨ Stehovanie

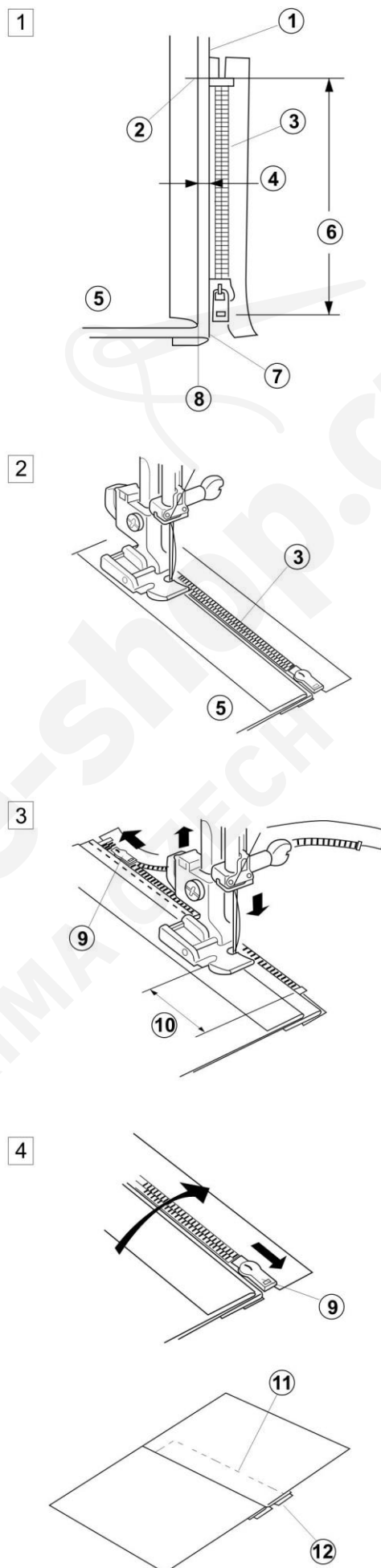
- 2) Spustite pätku vedľa hrany lemu. Zarovnajte hranu pätky s hranou lemu. Šite popri hrane lemu cez celú dĺžku zipsu.

- 3) Prestaňte šiť cca 5 cm pred tým ako pätká príde na úroveň jazdca zipsu. Ručným kolieskom otáčajte, kým ihla nebude zapichnutá v látke a zodvihnite pätku. Otvorte zips, spustite pätku a došite zbytok.

- ⑨ Jazdec zipsu
- ⑩ 5 cm

- 4) Zapnite zips a otvorte hornú látku tak, aby prekryvala zips. Nastehujte spolu hornú a zipsovú látku.

- ⑪ Stehovanie
- ⑫ Zipsová páska

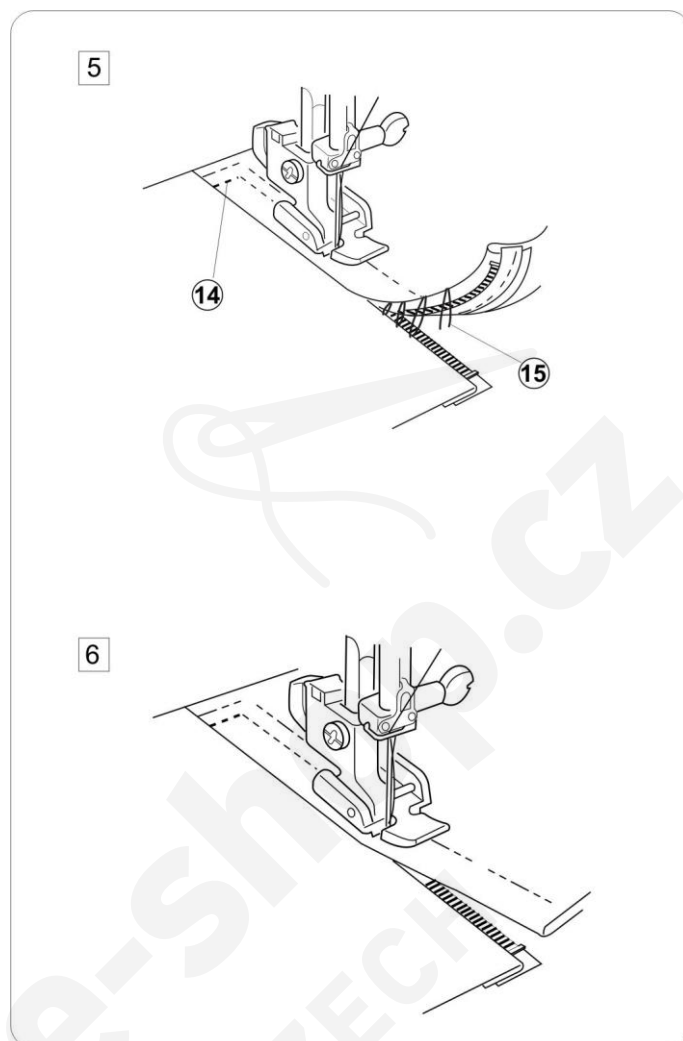


- 5) Prepňte zipsovú pätku na ľavú stranu držiaka pätky. Na konci zipsu ušite cca 1 cm pre uzavretie zipsu. Otočte látku o 90°, ved'te okraj látky pozdĺž zubov zipsu a prešite látku spolu so zipsovou látkou.

⑬ Nastehované

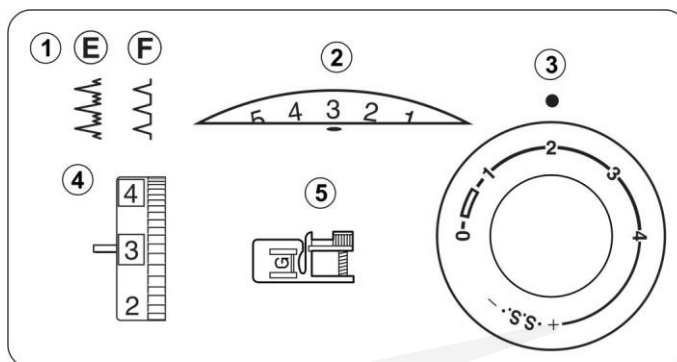
⑭ 1 cm

- 6) Prestaňte šiť cca 5 cm pred koncom zipsu. Ručným kolieskom otáčajte, kým ihla nebude zapichnutá v látke, zodvihnite pätku a vytiahnite nastehované stehy. Otvorte zips, spustite pätku a došite zvyšok lemu.



Lemovanie slepým stehom

- ① Volič stehu: E alebo F
- ② Šírka stehu: 2 – 3
- ③ Dĺžka stehu: 2 – 3
- ④ Napätie nite: 1 – 4
- ⑤ Prítlačná päťka: päťka pre slepý steh G



- 1) Zahrňte potrebné množstvo látky tak, ako je zobrazené na obrázku (do 0,5 cm).

- ① Rubová strana látky
- ② 0,5 cm
- ③ Hrubá látka
- ④ Tenká látka

- 2) Pozícia látky voči ihle musí byť tak, aby sa úzka časť stehu zapichovala do zloženej látky a široká časť do záložky. Spustíte prítlačnú päťku.

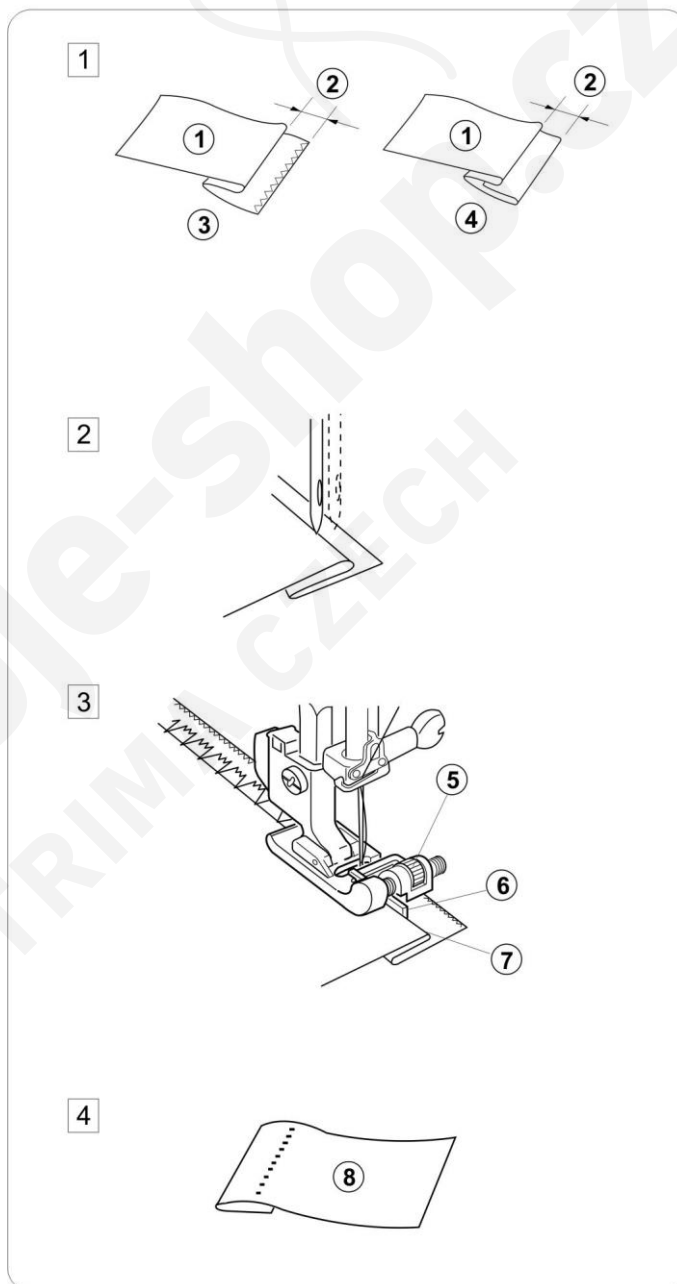
- 3) Otáčajte nastavovacou skrutkou vodíka aby ste nastavili vodítko zarovno s okrajom hrany lemu látky.

- ⑤ Nastavovacia skrutka vodítko
- ⑥ Vodítko
- ⑦ Hrana lemu látky

- 4) Rozložte látku na plocho.

- ⑧ Lícna strana látky

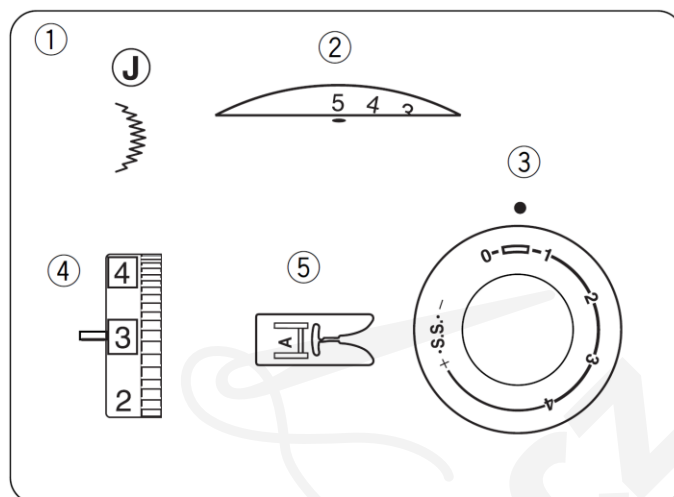
- * Ak sa bude ihla zapichovať viac vľavo, stehy budú viditeľné na lícnej strane.



Dekoratívne stehy

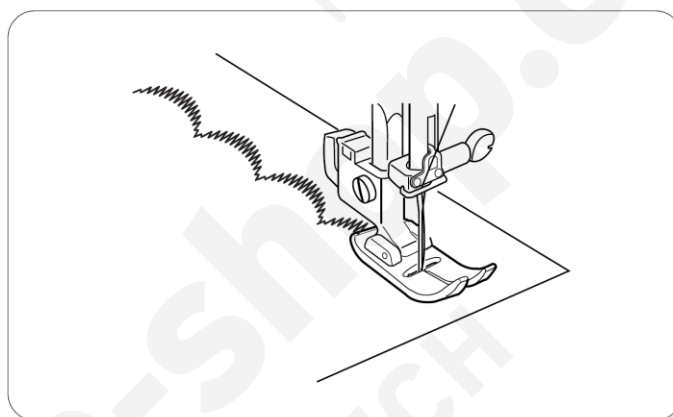
Dekoratívne saténové stehy

- ① Volič stehu: J
- ② Šírka stehu: 3 – 5
- ③ Dĺžka stehu: 0,5 – 1
- ④ Napätie nite: 1 – 4
- ⑤ Prítlačná pätká: pätká pre cik-cak A



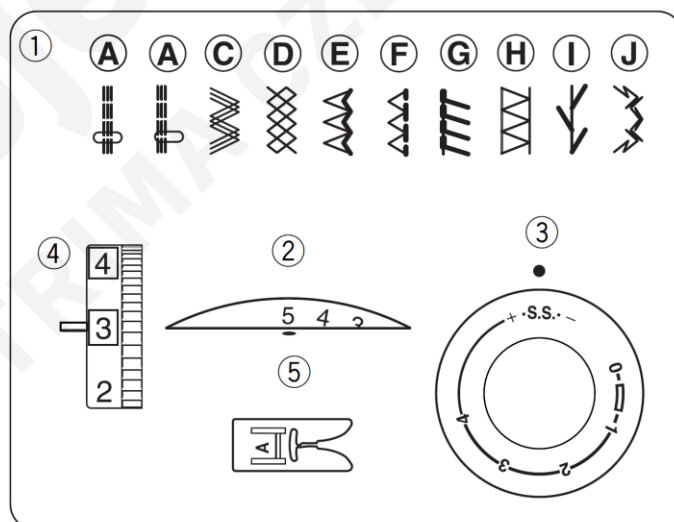
Pre správne určenie hustoty stehu je lepšie vykonať skúšobné šitie.

Pri jemných tkaninách je lepšie materiál podložiť podkladovým materiálom. Pre lepší výsledok šitia znížte napätie nite.



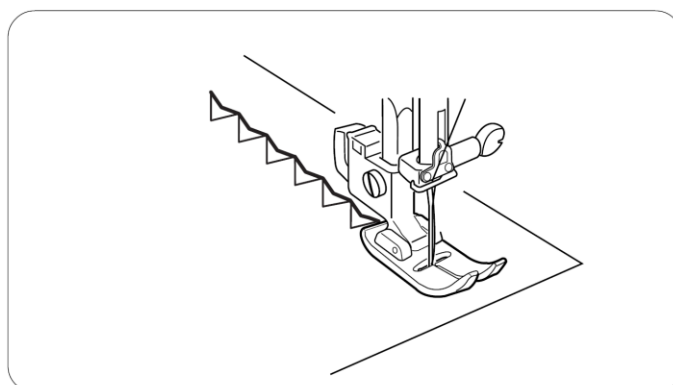
Pružné stehy

- ① Volič stehu: A – J
- ② Šírka stehu: 3 – 5
- ③ Dĺžka stehu: S.S.
- ④ Napätie nite: 1 – 4
- ⑤ Prítlačná pätká: pätká pre cik-cak A



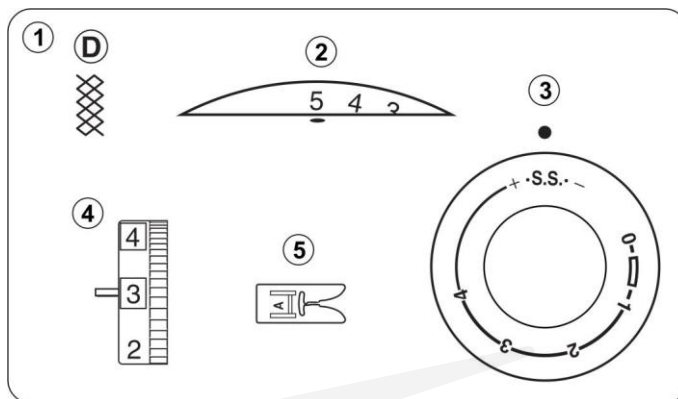
Tento typ stehu sa používa ako okrasný typ stehu na látku.

Opatrne ved'ťe látku ako sa pohybuje smerom dopredu a dozadu.



Riasenie látky

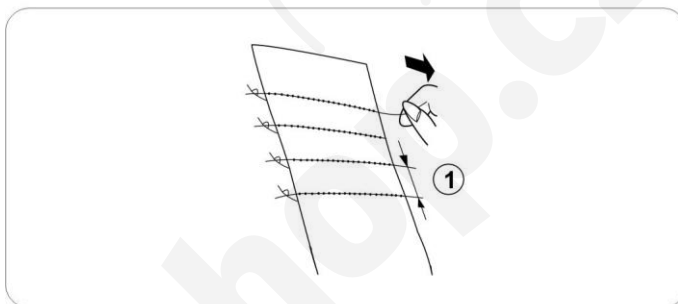
- ① Volič stehu: D
- ② Šírka stehu: 3 – 5
- ③ Dĺžka stehu: S.S.
- ④ Napätie nite: 1 – 4
- ⑤ Prítlačná päťka: päťka pre cik-cak A



Nastavte dĺžku stehu na “4” a ušite rovné stehy vzdialené od seba 1 cm.

Poznámka:

Pre lepšie nariasenie môžete znížiť napätie nite.



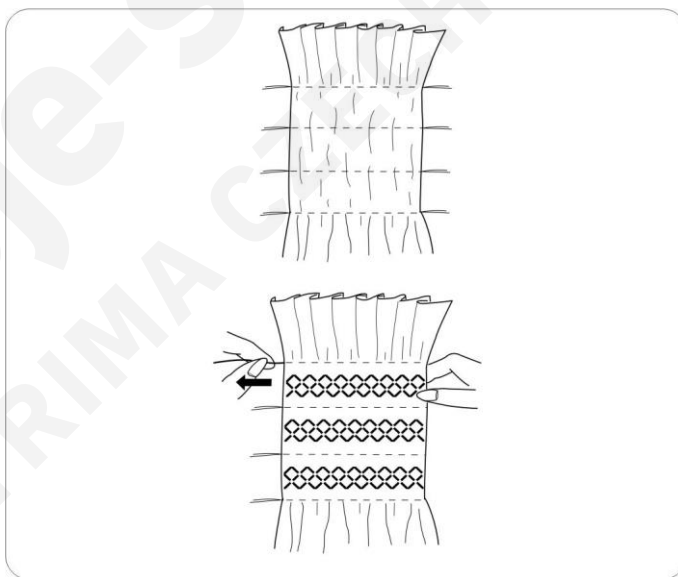
Zviažte nite na jednom konci. Zatiahnite za spodnú niť a rovnomerne rozmiestnite nariasenie.

Zviažte nite aj na druhom konci.

Medzi rovné stehy vyšite dekoratívny steh.

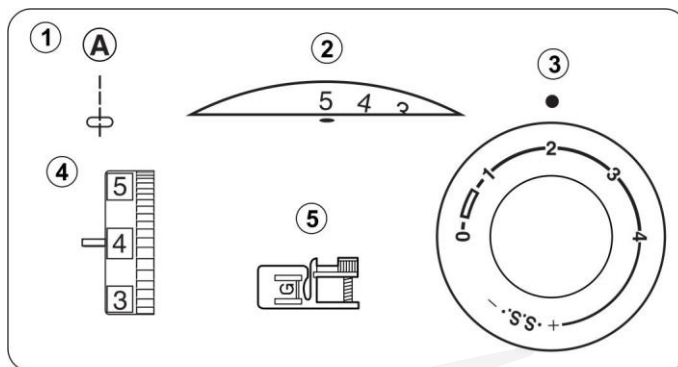
Vytiahnite riasiace rovné stehy.

① 1 cm



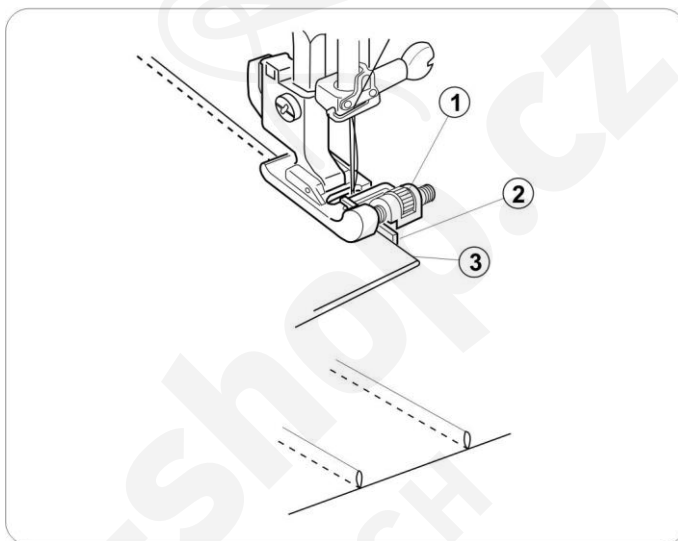
Šitie záhybov

- ① Volič stehu: A
- ② Šírka stehu: 0 alebo 5
- ③ Dĺžka stehu: 1,5 – 3
- ④ Napätie nite: 2 – 6
- ⑤ Prítlačná pätká: pätká pre slepý steh G



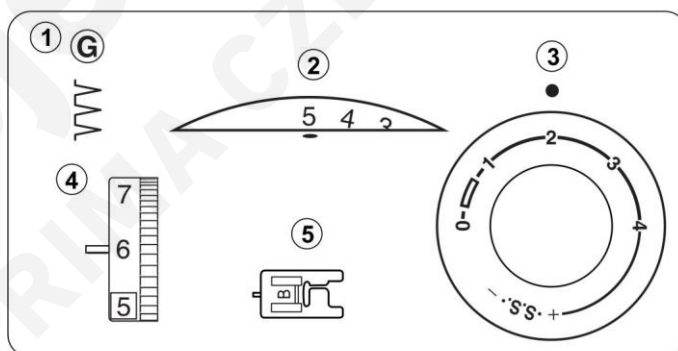
Prehnite látku rubovou stranou k sebe a spustíte ihlu do záhybu látky 0,1 – 0,2 cm. Spustíte prítlačnú pätku a otáčajte skrutkou na pätke pre nastavenie vodiča na pätke. Šíte pomaly pozdĺž vodiča na pätke. Otvorte látku a záhyb zažehlite.

- ① Skrutka
- ② Vodič na pätke
- ③ Záhyb na látke



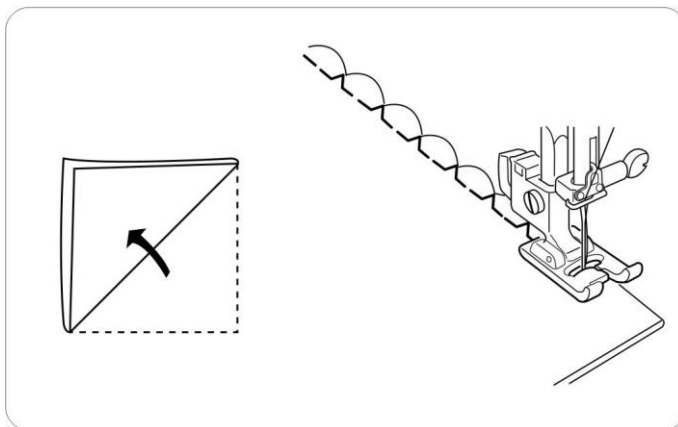
Mušličkovanie

- ① Volič stehu: G
- ② Šírka stehu: 5
- ③ Dĺžka stehu: 2 - 3
- ④ Napätie nite: 6 - 8
- ⑤ Prítlačná pätká: pätká pre cik-cak A



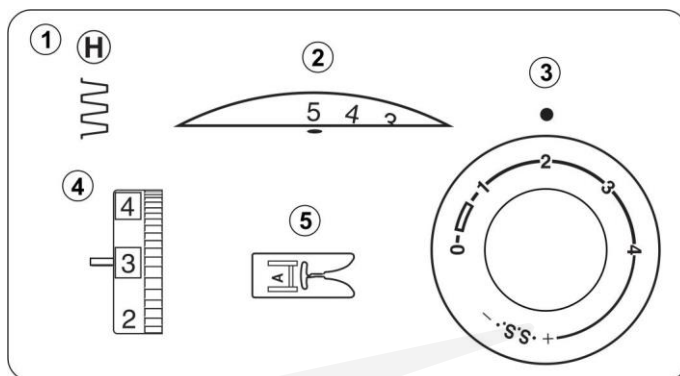
Prehnite látku a šíte priečne.

Okraj zloženej látky umiestnite vedľa drážky na pätke tak, aby sa ihla zapichovala sprava tesne mimo okraj látky a vytvárala mušličky.



Spojovací steh

- ① Volič stehu: H
- ② Šírka stehu: 3 – 5
- ③ Dĺžka stehu: 1 – 3
- ④ Napätie nite: 1 - 4
- ⑤ Prítlačná päťka: päťka pre cik-cak A

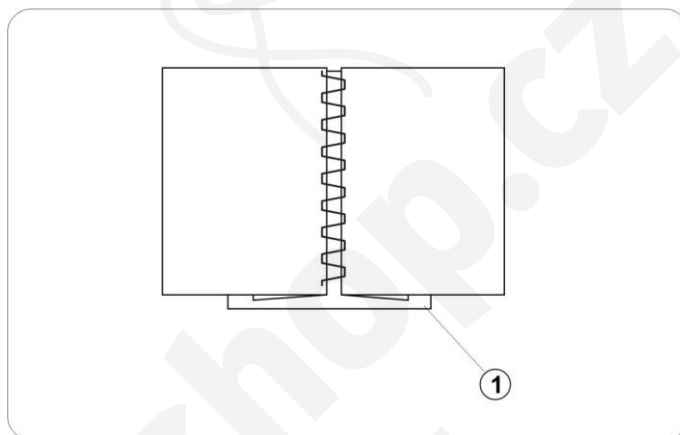


Tento steh sa používa pre spájanie hrubých materiálov.

Na oboch krajoch látok vytvorte záložky asi 1,3 cm široké a zažehlite ich. Prišpendlite okraj látky na papier vo vzdialenosti 0,3 cm od seba.

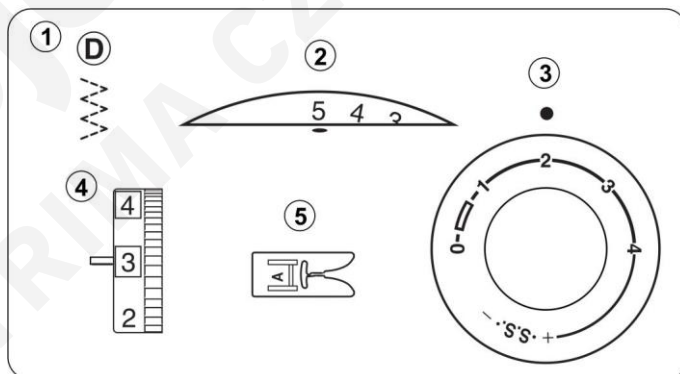
① Papier

Šíte pomaly a ved'te látku tak, aby sa ihla zapichovala do krajov záložiek. Po dokončení odstráňte položený papier.



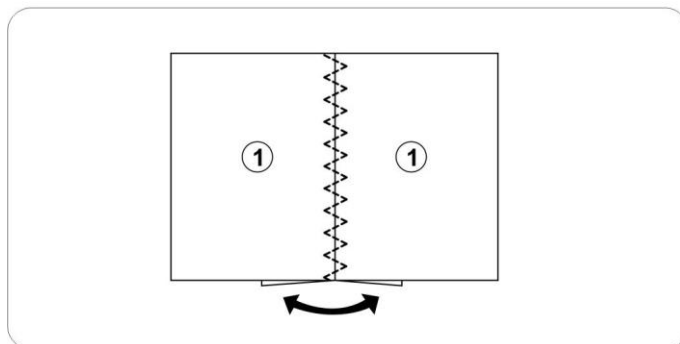
Patchwork

- ① Volič stehu: D
- ② Šírka stehu: 5
- ③ Dĺžka stehu: 1 – 3
- ④ Napätie nite: 1 - 4
- ⑤ Prítlačná päťka: päťka pre cik-cak A



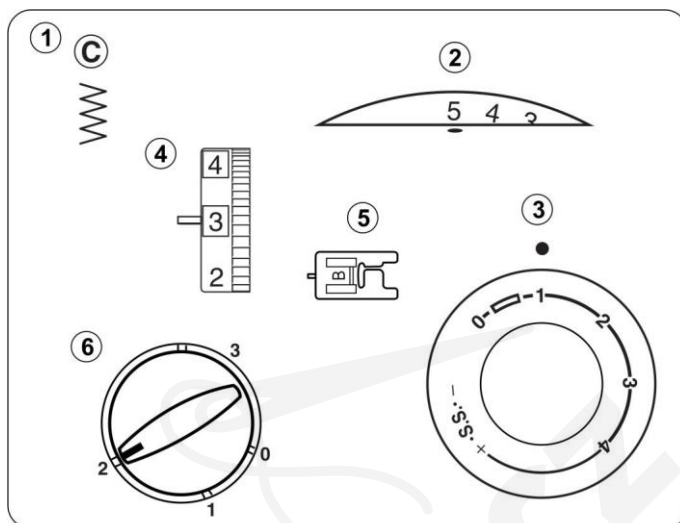
Na oboch krajoch látok vytvorte záložky. Priložte ich k sebe a prešite stredom spoja.

① Lícna strana látky



Aplikácie

- | | |
|--------------------|---------------------|
| ① Volič stehu: | C |
| ② Šírka stehu: | 3 – 5 |
| ③ Dĺžka stehu: | 0,5 – 1 |
| ④ Napätie nite: | 1 - 4 |
| ⑤ Prítlačná pätká: | pätká pre cik-cak A |
| ⑥ Prítlak pätky: | „2“ |

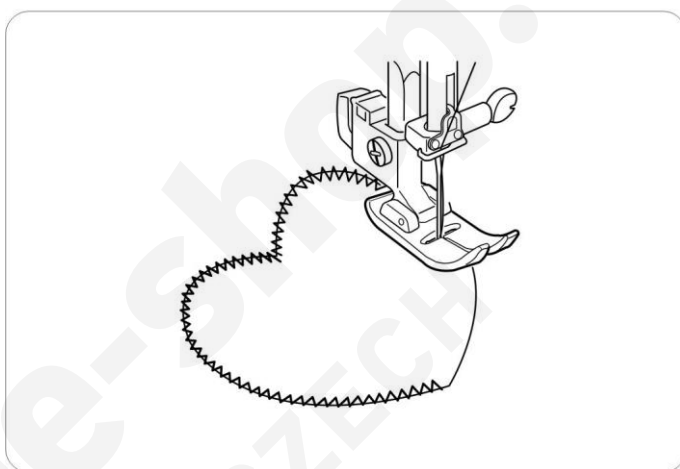


Nastehujte si, alebo nažehlite aplikáciu na látku. Obšívajte aplikáciu a dávajte pozor aby sa ihla zapichovala cez okraj aplikácie.

Pri šití rohov spustite ihlu do látky. Zdvihnite pätku a otočte látkou podľa potreby.

Poznámka:

Po došití prepnite prítlak pätky späť na hodnotu „3“.



Údržba stroja

Upozornenie:

Pred čistením vypnite stroj od zdroja el. siete.

Poznámka:

Zodvihnite pätku a ihlu. Nerozoberajte stroj iným spôsobom ako je uvedené.

Čistenie chapača a podávania

- 1) Odoberte pätku a ihlu. Odskrutkujte skrutku na stehovej platničke. Odoberte stehovú platničku a vyberte cievku nite.

① Skrutka

- 2) Nadvihnute držiak cievky a vyberte ho von.

② Držiak cievky

- 3) Vyčistite držiak cievky štetcom a utrite ho suchou handričkou.

- 4) Vyčistite podávanie a chapačovú dráhu štetcom.

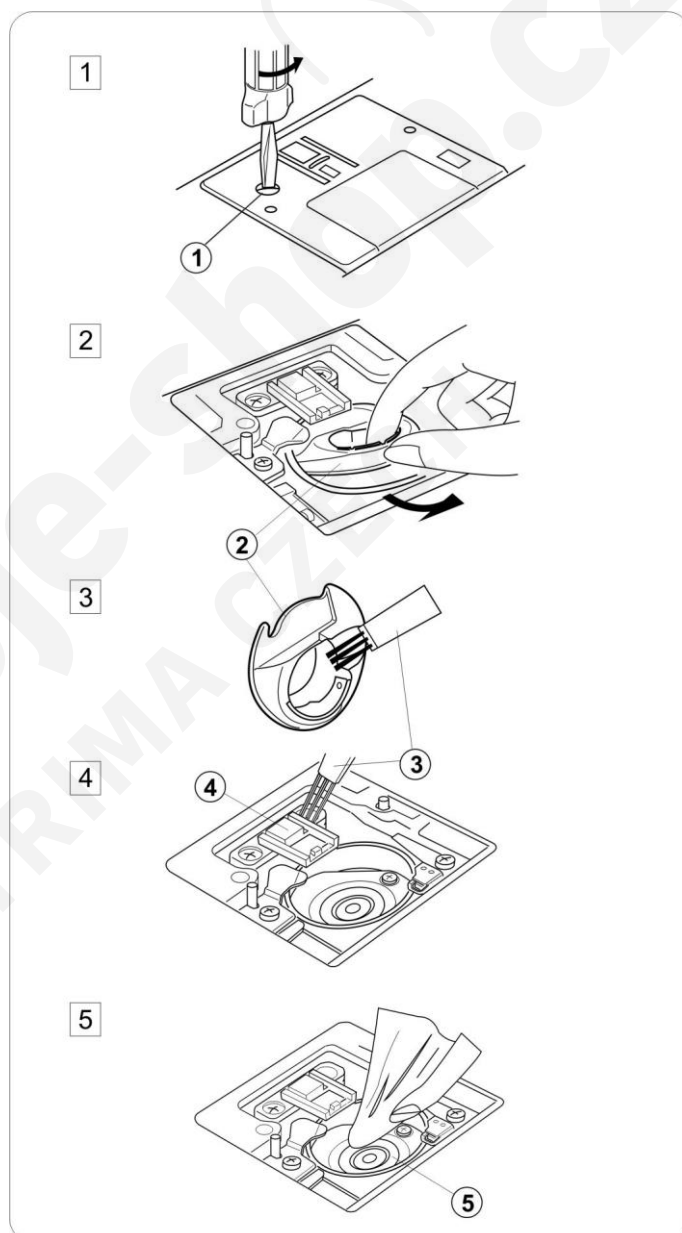
③ Štetec

④ Podávanie

- 5) Utrite chapačovú dráhu suchou handričkou.

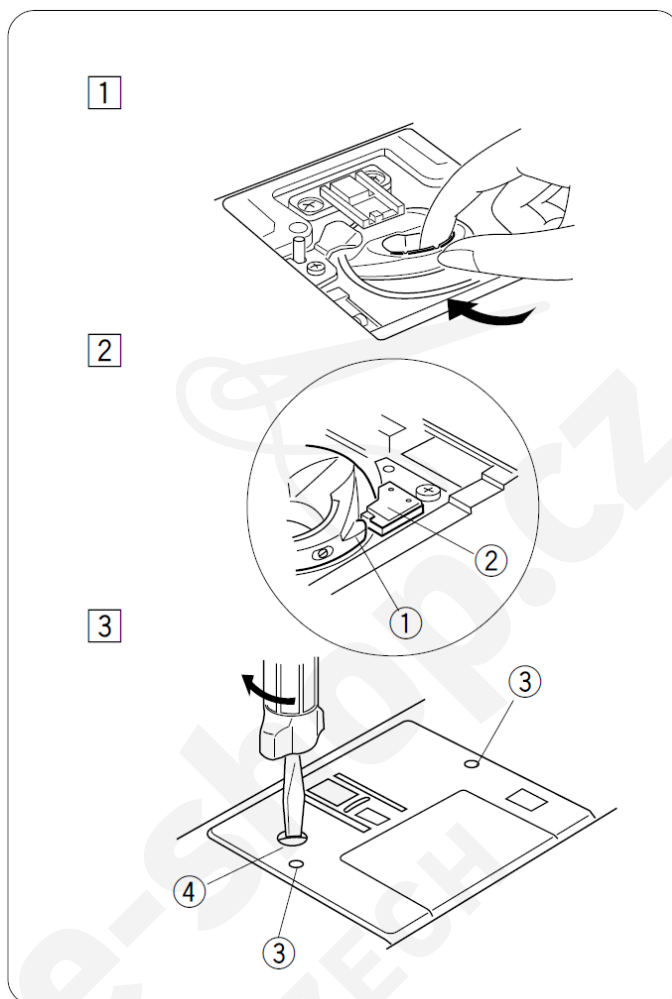
Poznámka:

Na odstránenie prachu môžete použiť vysávač.



Založenie držiaka cievky

- 1) Vložte držiak cievky do chapačovej dráhy.
- 2) Zárez držiaka cievky musí zapadnúť tesne vedľa stopky na chapačovej dráhe.
 - ① Zárez
 - ② Stopka
- 3) Zložte stehovú platničku tak aby zapadla do aretačných kolíkov a dotiahnite skrutku.
 - ③ Diery pre aretačný kolík
 - ④ Skrutka



Osvetlenie

Na šijacom stroji je LED osvetlenie, ktoré má niekoľkonásobnú životnosť ako žiarovka. V prípade poruchy kontaktujte servisné stredisko.

Závady a ich odstránenie

Závada	Príčina	Oprava
Trhá sa horná niť (ihlová)	1) Horná niť je zle navlečená. 2) Napätie hornej nite je príliš dotiahnuté. 3) Ihla je ohnutá alebo tupá. 4) Ihla je zle vložená. 5) Horná a spodná niť nie sú pod pätkou pri začiatku šitia 6) Po ukončení šitia nebola látka zatiahnutá dozadu. 7) Niť nezodpovedá svojou hrúbkou šitému materiálu.	Strana č. 14 Strana č. 19 Strana č. 10 Strana č. 10 Strana č. 20 Strana č. 20 Strana č. 10
Trhá sa spodná niť (chapačová)	1) Spodná niť je zle navlečená. 2) Držiak cievky je znečistený. 3) Cievka je poškodená a ťažko sa otáča. 4) Niť je na cievku navinutá príliš voľne	Strana č. 13 Vyčistite ho Vymeňte cievku Previňte cievku
Lámu sa ihly	1) Ihla je zle vložená. 2) Ihla je ohnutá alebo tupá. 3) Skrutka držiaku ihly je povolená. 4) Založená zlá pätká. 5) Po ukončení šitia nebola látka zatiahnutá dozadu. 6) Ihla je pre šitý materiál príliš tenká.	Strana č. 10 Strana č. 10 Strana č. 10 Zvoľte správnu pätku Strana č. 20 Strana č. 10
Ihlová niť slučkuje	1) Napätie hornej nite je príliš slabé. 2) Zlá hrúbka ihly	Strana č. 19 Strana č. 10
Preskakujú stehy	1) Ihla je zle vložená. 2) Ihla je ohnutá alebo tupá. 3) Niť alebo ihla nezodpovedá hrúbke šitému materiálu. 4) Pre šitie elastických materiálov ste nepoužili ihlu označenú modrou farbou . 5) Horná niť je zle navlečená. 6) Je použitá nekvalitná ihla	Strana č. 10 Strana č. 10 Strana č. 10 Strana č. 10 Strana č. 14 Vymeňte ihlu
Krčenie stehov	1) Napätie hornej nite je príliš dotiahnuté. 2) Nie sú správne navlečené nite. 3) Ihla je príliš hrubá. 4) Stehy sú pre daný steh príliš riedke.	Strana č. 19 Strana č. 11 Strana č. 10 Zhustite stehy
Materiál sa zle podáva	1) Znečistené podávanie (zúbky). 2) Príliš husté stehy. 3) Podávanie sa nedvíha pri šití 4) Nie je nastavený správny prítlak pätky	Strana č. 37 Upravte dĺžku stehu Strana č. 8 Strana č. 8
Stroj nešije	1) Stroj nie je zapojený. 2) Niť je zachytená v chapačovej dráhe. 3) Navíjač chapačovej nite je prepnutý na navíjanie cievky.	Strana č. 7 Strana č. 37 Strana č. 12
Stehy sú skreslené	1) Stehy nie sú vyvážené	Strana č. 18
Stehy gombíkovej dierky nie sú vyrovnané	1) Dĺžka stehu nie je vhodná pre šitý materiál. 2) Pre elastické materiály nebolo použité podloženie.	Strana č. 26 Použite podkladový materiál
Stroj nešije hladko a je hlučný	3) Nite sú zachytené v mechanizme chapača. 4) Znečistené podávanie (zúbky).	Strana č. 37 Strana č. 37
Vrstvy látky sa kľžu	1) Nie je nastavený správny prítlak pätky	Strana č. 8