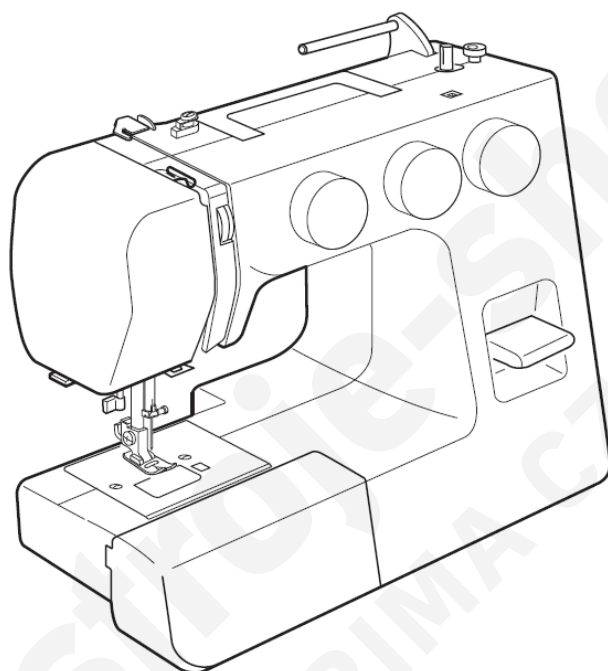


JANOME

Návod na obsluhu



JANOME

Model JUNO E1019

Bezpečnostné pokyny

Tento stroj je navrhnutý a vyrobený len pre účely domáceho použitia.

Tento stroj nie je určený pre osoby (deti) so zníženou mentálnou schopnosťou, pre osoby s nedostatočnými skúsenosťami, alebo znalosťami a bez riadneho dozoru.

Pri používaní stroja vždy dodržujte bezpečnostné pokyny, vrátane týchto nasledujúcich:

Pred použitím stroja si pozorne prečítajte tento návod na použitie.

POZOR – Minimalizujte riziká úrazu elektrickým prúdom:

- 1) Stroj by nemal byť zapnutý, keď s ním nepracujete. Ak je zariadenie zapnuté do elektrického prúdu, nesmie byť nikdy ponechané bez dozoru. Po ukončení práce stroj vždy vypnite. Stroj vypnite aj pred jeho čistením.

VAROVANIE – ako znížiť nebezpečie popálenia, ohňa, zásahu elektrickým prúdom alebo poranenia osôb:

- 1) Nedovoľte, aby bol stroj používaný ako hračka. Buďte opatrný, ak stroj používate v blízkosti detí.
- 2) Používajte stroj len na ten účel, ktorý je popísaný v návode a používajte len tie prídavné zariadenia a aparáty, ktoré sú doporučené v tomto návode.
- 3) Nikdy nepoužívajte stroj, ak je poškodený prírodný el. kábel, alebo koncovka. Taktiež stroj nepoužívajte, ak nepracuje tak, ako by mal, ak spadol do vody, alebo bol nejakým inak poškodený. V týchto prípadoch zanešajte stroj svojmu autorizovanému predajcovi alebo mechanikovi, aby stroj preskúšal alebo opravil.
- 4) Nikdy stroj nepoužívajte s upchatými ventilačnými otvormi. Snažte sa tieto otvory a spúšťači pedál udržiavať čisté, bez nánosov prachu, zvyšku nití a látok.
- 5) Do ventilačných otvorov nič nevsúvajte.
- 6) Nepoužívajte stroj vo vonkajšom prostredí.
- 7) Nepoužívajte stroj v prostredí, kde sa rozstrekujú aerosóly.
- 8) Pred odpojením stroja z el. siete, otočte všetkými kontrolkami do polohy „0“.
- 9) Nevypínajte stroj ťahaním za prírodný kábel, ale vytiahnite zástrčku zo zásuvky.
- 10) Nedávajte prsty k pohyblivým častiam stroja. Obzvlášť buďte opatrný v blízkosti ihly.
- 11) Vždy používajte správnu a nepoškodenú stehovú platničku. Používajte správnu ihlu.
- 12) Nepoužívajte ohnuté ihly.
- 13) Neťahajte alebo netlačte materiál pri šití. Môže to ohnúť ihlu a spôsobiť jej zlomenie.
- 14) Pri akejkoľvek práci ako napr. návlek nite, výmena ihly, výmena spodnej cievky, alebo prítlačnej pätky vypnite stroj do pozície „0“.
- 15) Vždy vypnite stroj od el. siete pri demontáži krytu stroja, mazaní, opravách a zoradovaní stroja.

Dodržujte tieto pokyny.

Dôležité:

Uchovávajte a používajte stroj v bezpečnej vzdialenosti od zdrojov statickej elektriny, od zdrojov tepla, vlhka a priameho slnečného žiarenia.



Majte, prosím na pamäti, že tento výrobok musí byť bezpečne recyklovaný v súlade so zákonom o elektrických zariadeniach. V prípade otázok, kontaktujte svojho predajcu.
(European Union only – len krajiny Európskej únie)

Obsah

Časť 1: Hlavné diely	2
Názvy dielov	2
Montáž držiaku nite	2
Štandardné príslušenstvo	3
Pracovná plocha – voľné rameno	3
Časť 2: Príprava na šitie	4
Pripojenie stroja k elektrickej sieti	4
Nožný pedál	5
Spätný chod	5
Vypnutie podávania (zúbkov)	5
Zdvih prítlačnej pätky	6
Nasadenie a vybratie prítlačnej pätky	6
Výmena držiaku prítlačnej pätky	6
Výmena ihly	7
Založenie nite na držiak (kolík) niť	8
Vybratie cievky spodnej nite	8
Navíjanie spodnej nite na cievku	9
Založenie cievky do stroja	10
Návlek stroja	11
Navliekač nite do ihly	12
Vytiahnutie spodnej nite	12
Voľba programov	13
Dĺžka stehu	13
Šírka stehu	13
Nastavenie napätia hornej nite	14
Časť 3: Základy šitia	15
Rovný steh	15
Vodiace rysky	16
Otočenie v rohoch do štvorca	16
Zmena pozície ihly	16
Časť 4: Úžitkové stehy	17
Steh cik-cak (kl'ukatý steh)	17
Obnitkovanie	17
Trikotový steh (viaczápichový cik-cak)	18
Overlockový steh (pletený steh)	18
Rovný strečový steh (trojitý steh)	19
Strečový cik-cak steh (trojitý cik-cak steh)	19
Prišívanie gombíkov	20
Šitie gombíkovej dierky – 4 krokovej	21
Šitie gombíkovej dierky s výstužnou niťou - gimpou	22
Prišívanie zipsu	23
Lemovanie slepým stehom	26
Časť 5: Dekoratívne stehy	27
Mušličkovanie	27
Riasenie látky	27
Aplikácie	28
Šitie záhybov	28
Dekoratívne saténové stehy	29
Pružné stehy	29
Časť 6: Údržba stroja	30
Čistenie cievkového púzdra a chapača	30
Závady a ich odstránenie	32

Časť 1: Hlavné diely

Názvy dielov

- 1) Stopka navíjača nite cievky
- 2) Navíjač cievky spodnej nite
- 3) Držiak nite
- 4) Vodič nite pre navíjanie nite
- 5) Vodič nite
- 6) Tiahlo nite
- 7) Bočný kryt
- 8) Bočný orez nite
- 9) Navliekač nite do ihly
- 10) Stehová platnička
- 11) Oddeliteľná časť pracovnej plochy
- 12) Kryt chapača
- 13) Tlačidlo uvoľnenia krytu chapača
- 14) Regulácia napätia hornej nite
- 15) Spätný chod
- 16) Regulácia šírky stehu
- 17) Regulácia dĺžky stehu
- 18) Voľba programov
- 19) Prítlačná pätko
- 20) Ihla
- 21) Skrutka držiaku ihly
- 22) Držiak prítlačnej pätky
- 23) Skrutka na uchytienie držiaku pätky
- 24) Rukoväť
- 25) Ručné koleso (remenica)
- 26) Hlavný vypínač
- 27) Konektor pre prívodný kábel
- 28) Páčka pre vypnutie podávania
- 29) Voľné rameno
- 30) Páčka pre zdvih prítlačnej pätky

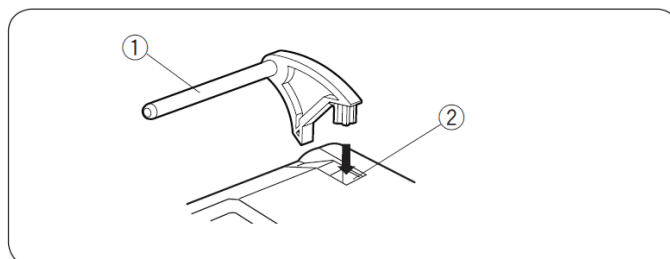
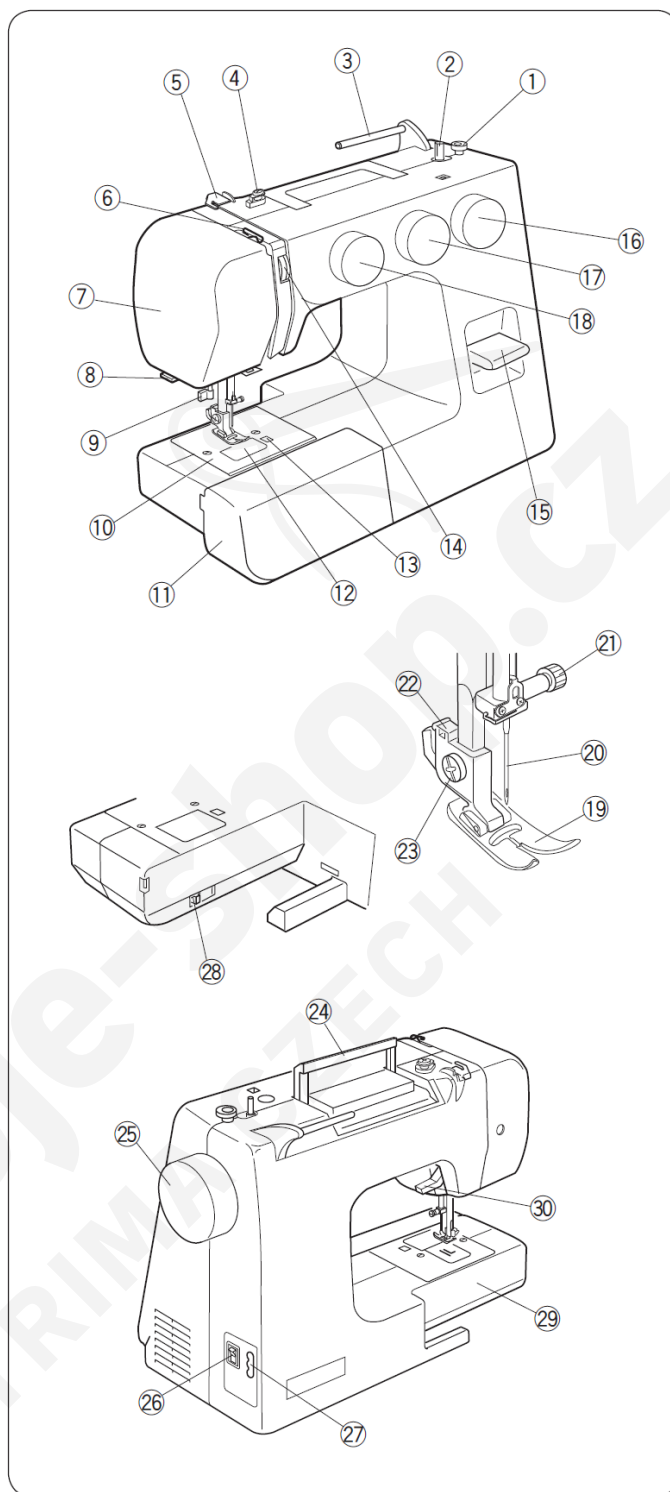
Montáž držiaku nite

Založte držiak cievky nite do otvoru na vrchnom kryte stroja.

- 1) Držiak cievky
- 2) Otvor na vrchnom kryte stroja

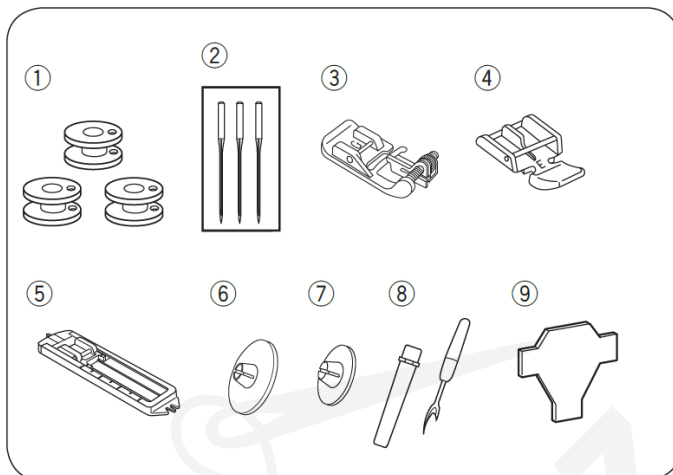
Poznámka:

Keď prenášate stroj, držte stroj rukou za rukoväť stroja a zároveň stroj pridržavajte druhou rukou.



Štandardné príslušenstvo

- ① Cievky
- ② Ihly
- ③ Pätka pre slepý steh G
- ④ Zipsová päťka E
- ⑤ Pätka pre šitie gombíkovej diery J
- ⑥ Klobúčik na pridrżanie cievky (veľký)
- ⑦ Klobúčik na pridrżanie cievky (malý)
- ⑧ Páratko – malé
- ⑨ Skrutkovač



Pracovná plocha – voľné rameno

Oddeliteľná časť – rozšírenie pracovnej plochy
Oddeliteľná časť poskytuje väčšiu pracovnú plochu a ľahko sa odoberá z voľného ramena.

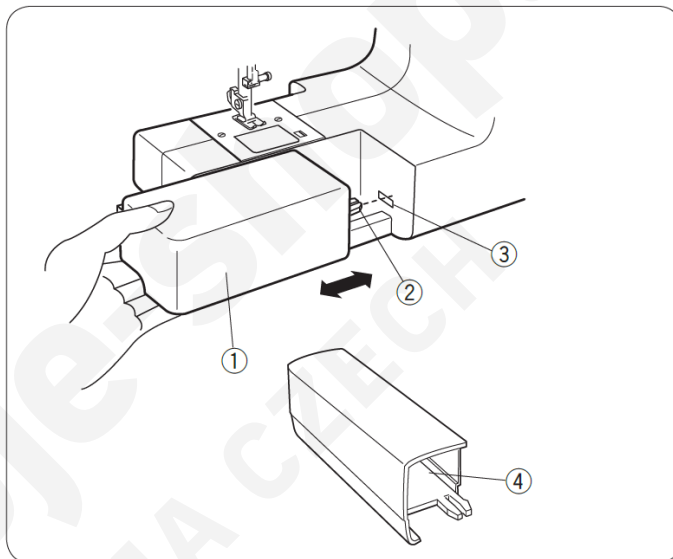
Vysunutie oddeliteľnej časti

Vysuňte oddeliteľnú časť podľa obrázku.

Nasadenie oddeliteľnej časti

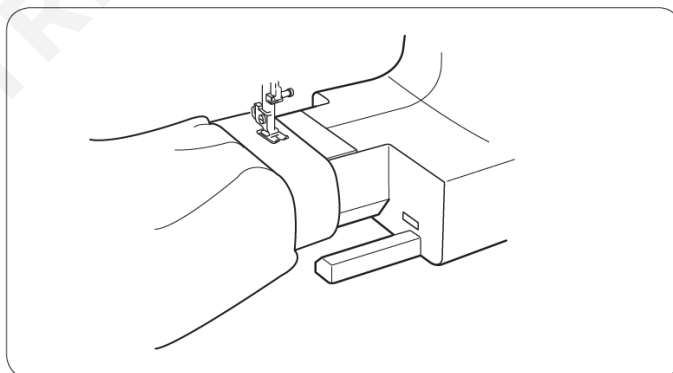
Zatlačte oddeliteľnú časť tak, aby výstupok zapadol do otvoru na stroji.

- ① Pracovná plocha
- ② Kolík
- ③ Diera
- ④ Úložný priestor na príslušenstvo



Šitie s voľným ramenom

- šitie rukávov, nohavíc alebo iných trúbkovitých častí látky
- plátanie ponožíek, alebo prišívanie záplat kolien, laktov, detského oblečenia



Časť 2: Príprava na šitie

Pripojenie stroja k elektrickej sieti

1. Prepnete vypínač do polohy „OFF“.
 2. Zasuňte koncovku kábla do stroja.
 3. Zasuňte druhú koncovku do el. siete.
 4. Potom stroj zapnete do polohy „ON“.
- (rozsvieti sa svetlo na stroji)

- ① Hlavný vypínač
- ② Zástrčka pedálu
- ③ Zásuvka stroja
- ④ Zástrčka napájania
- ⑤ Zásuvka el. siete

Upozornenie:

Skôr ako zapojíte stroj do el. siete sa uistite, že napätie v sieti vyhovuje vašemu stroju.

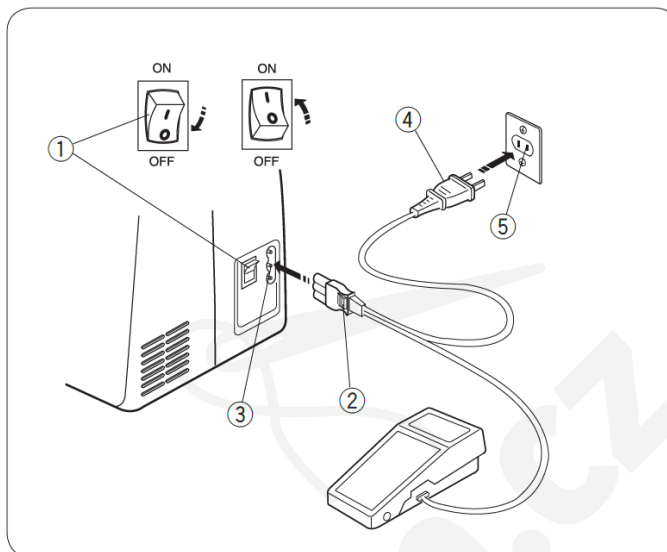
Upozornenie:

Počas šitia si vždy chráňte oči a nechytajte sa pohyblivých častí ako sú: odťah nite, ručné koliesko remenice alebo ihla.

Vždy vypnite stroj a odpojte ho od el. energie ak:

- necháte stroj bez dozoru
- vymieňate príslušenstvo
- vymieňate poškodené dielce
- čistíte stroj

Nič neukladajte na pedál, aby stroj nezačal sám neočakávane šiť.



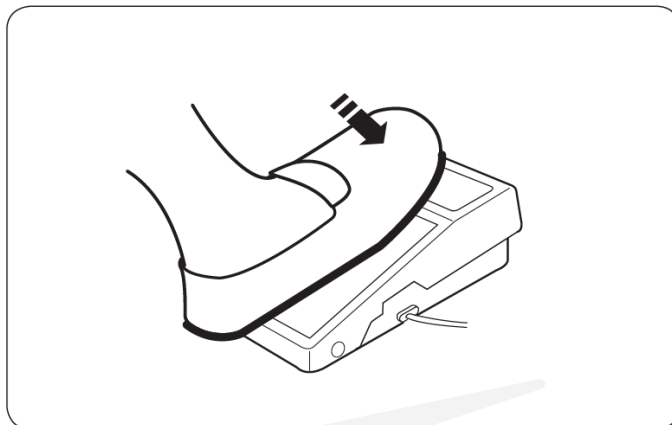
Inštrukcie pre obsluhu stroja

Symbol „0“ na hlavnom vypínači indikuje pozíciu „OFF“. Pre prístroje s polarizovanou zástrčkou (jeden kolík širší ako druhý). Pre zníženie rizika elektrického šoku – táto zástrčka je určená pre zasunutie do polarizovanej zásuvky len jedným spôsobom. Pokiaľ sa nezasunie úplne do zásuvky obráťte zástrčku. Pokiaľ sa znovu nezasunie úplne, vyhľadajte elektrikára, aby namontoval potrebnú zásuvku.

V žiadnom prípade neupravujte zástrčku.

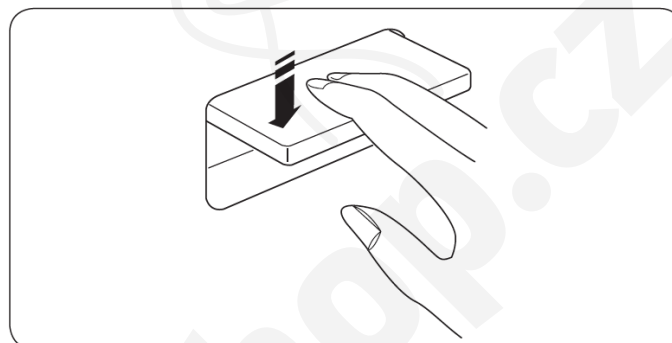
Nožný pedál

Rýchlosť šitia môžete regulovať nožným pedálom. Čím viac pedál zatlačíte, tým rýchlejšie budete šiť.



Spätný chod

Ako dlho budete držať páku spätného chodu, tak dlho bude stroj šiť dozadu.

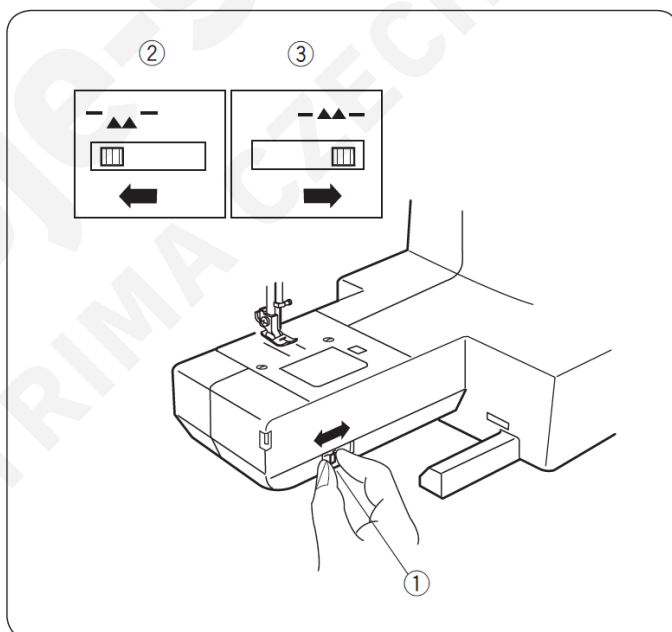


Vypnutie podávania (zúbkov)

Páčka vypnutia podávania je umiestnená pod voľným ramenom na zadnej strane stroja. Pre vypnutie podávania zatlačte páčku v smere šípky na obrázku. Pre zapnutie podávania zatlačte páčku v opačnom smere šípky podľa obrázku a otáčajte ručným kolieskom remenice smerom k sebe.

Pre klasické šitie musí byť podávanie zapnuté, čiže v hornej pozícii.

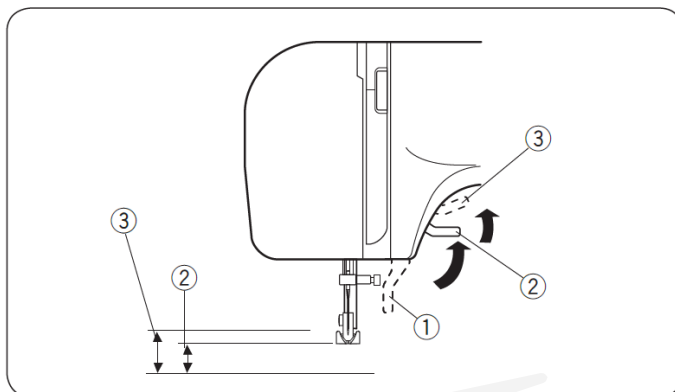
- ① Páčka vypnutia podávania
- ② Poloha páčky pre vypnutie podávania
- ③ Poloha páčky pre zapnutie podávania



Zdvih prítlačnej pätky

Pákou zdvihu prítlačnej pätky môžete zdvihnúť alebo spustiť prítlačnú pätku. Prítlačnú pätku môžete zdvihnúť ešte asi o 0,6 cm vyššie ako je jej konečný pevný bod, pre ľahšie umiestnenie látky pod pätku.

- ① Páčka zdvihu pätky (spodná poloha)
- ② Normálna zdvihnutá poloha
- ③ Vyššia poloha



Nasadenie a vybratie prítlačnej pätky

- ① Pätko
- ② Spojovací kolík na pätke
- ③ Zárez v držiaku pätky

Upozornenie:

Keď vymieňate prítlačnú pätku, vždy vypnite hlavný vypínač stroja.

Odstránenie pätky

Otočte ručným kolieskom a zdvihnite ihlu do najvyššej polohy.

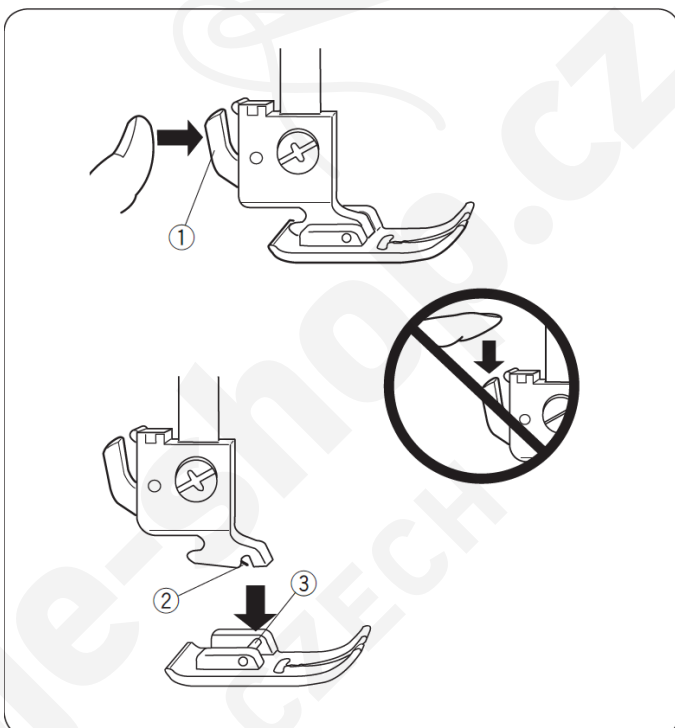
Zdvihnute prítlačnú pätku.

Zatlačte páčku v zadnej časti držiaku pätky.

Prítlačná pätko sa uvoľní a vypadne z držiaku.

Nasadenie

Pätko umiestnite tak, aby bol spojovací kolík na pätke presne pod zárezom v držiaku pätky. Spustíte držiak pätky. Tým pripevníte pätko.



Výmena držiaku prítlačnej pätky

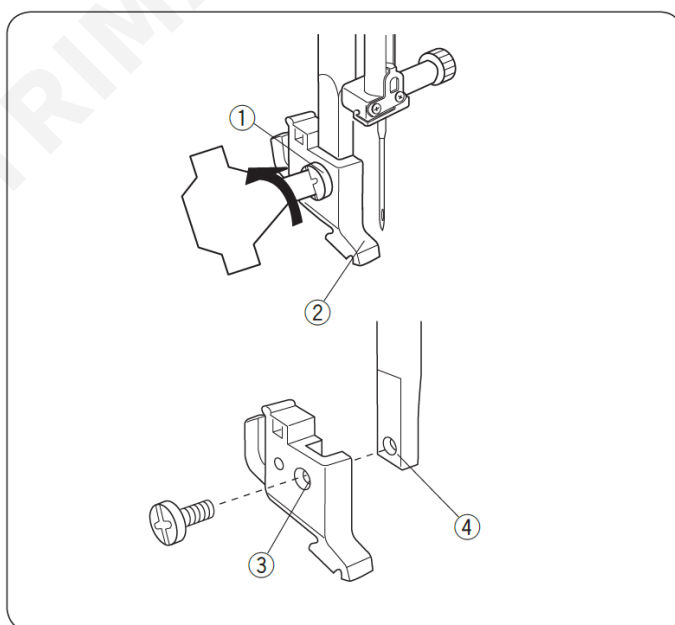
- ① Skrutka
- ② Držiak pätky
- ③ Pätková tyč

Odobratie držiaku pätky

Povoľte skrutku 1) v protismere hodinových ručičiek a odoberte držiak pätky.

Nasadenie držiaku pätky

Založte držiak pätky 2) na pätkovú tyč 3) tak, aby boli obe diery na skrutku v zákryte a zaskrutkujte skrutku 1) až na doraz.



Výmena ihly

Otočením ručného kolieska k sebe zdvihnete ihlu a spustíte prítlačnú pätku.

1. Povoľte skrutku svorky ihly otočením v proti smere hodinových ručičiek. Vyberte ihlu z držiaku.

① Skrutka držiaku ihly

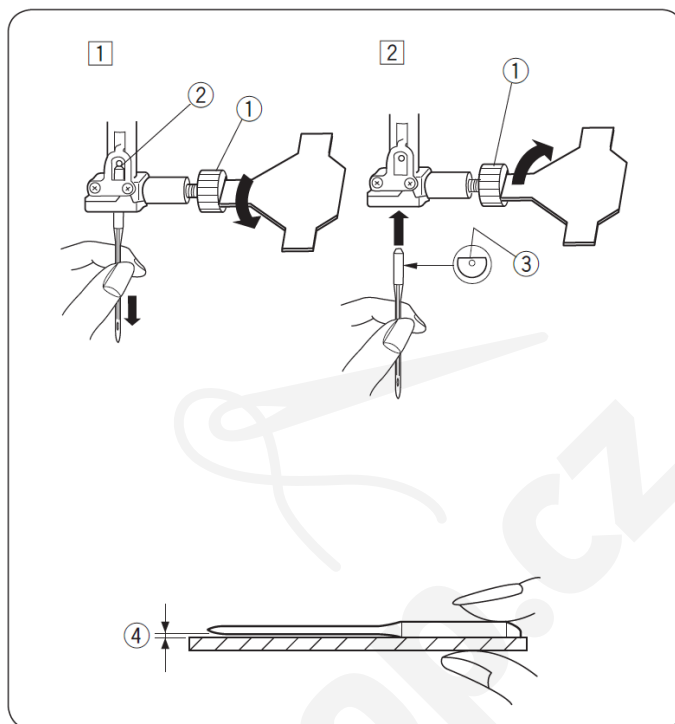
2. Vložte do držiaku novú ihlu s plôškou dozadu.

Keď vkladáte ihlu do držiaku, zatlačte ju čo najviac dohora a pevne dotiahnite skrutku ihlovej svorky.

② Doraz ihly (kolík)

③ Plôška na ihle

- * Pravidelne kontrolujte ihly, či nie sú ohnuté alebo tupé. V pleteninách a jemných hodvábnych látkach sa často vyskytujú uzlíky, ktoré ihly ničia.



Kontrola ihly

Pre kontrolu rovnosti ihly, položte ihlu plôškou dolu na nejakú plochú podložku (stehová platnička, sklo, atď.). Medzera medzi ihlou a podložkou by mala byť rovnaká po celej dĺžke. Nikdy nepoužívajte tupú ihlu.

- ④ Medzera medzi ihlou a podložkou

Tabuľka kombinácií nití a ihiel

	Látka	Nite	Hrúbka ihly
Tenké materiály	krep, voál, batist, ľan, organdin, žoržet, trikotáž	jemný hodváb jemná bavlna jemná syntetika jemný polyester opradený bavlnou	65 - 75
Stredne hrubé materiály	plátno, bavlna, piket, serž, dvojité úplet	50 hodváb 50 - 80 bavlna 50 - 60 syntetický polyester opradený bavlnou	75 - 90
Hrubé materiály	riflovina, tvíd, garbandín, kabátovina, závesová a potahová látka	50 hodváb 40 - 50 bavlna 40 - 50 syntetický polyester	90 - 100

- * Všeobecne platí pravidlo, že sa tenké materiály šijú tenkými ihlami a hrubé látky hrubými ihlami. Vždy si pred šitím vyskúšajte na kúsku látky, či ste si vybrali vhodnú niť a ihlu.
- * Spodná a vrchná niť musí byť vždy rovnaká.
- * Na šitie elastických, tenkých a syntetických materiálov používajte ihlu označenú modrou farbou, ktorá zabráňuje preskakovaniu stehu.
- * Veľmi tenké materiály šite radšej cez tenký papier, tým zabránite prípadnému presekávaniu.

Založenie nite na držiak (kolík) nit'

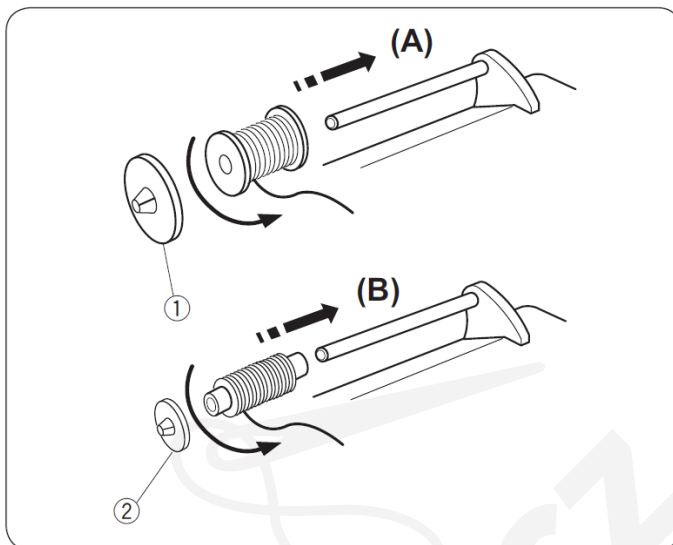
Založte špulku nite na kolík tak, aby sa niť odvíjala rovnako ako je to znázornené na obrázku.

A: Veľkú špulku nite zaistite veľkým držiakom nite.

① Veľký držiak nite

B: Malú špulku nite zaistite malým držiakom nite.

② Malý držiak nite



Vybratie cievky spodnej nite

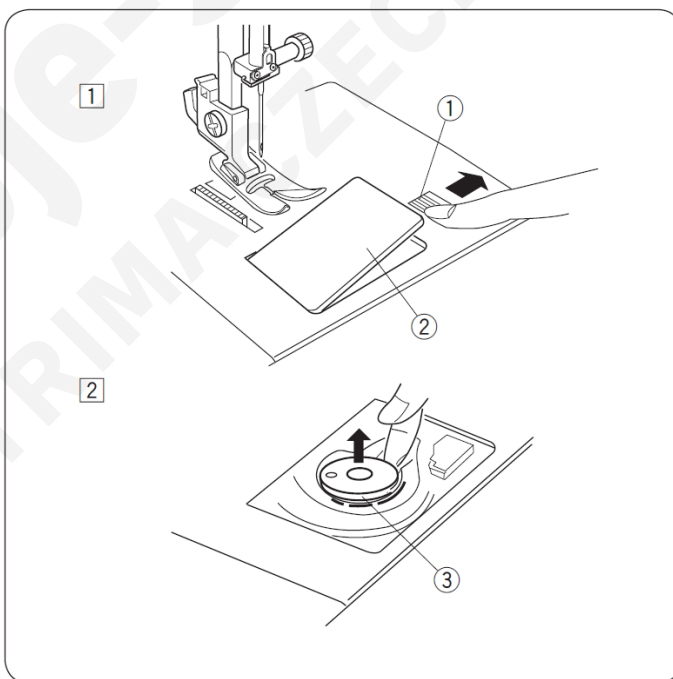
1) Zľahka potlačte zaistenie krytu smerom doprava podľa obrázku a odoberte kryt cievky chapača.

① Tlačidlo pre otvorenie krytu cievky chapača

② Kryt cievky chapača

2) Vyberte cievku von.

③ Cievka



Navíjanie spodnej nite na cievku

- 1) Vytiahnite niť zo špulky nite a ved'te ju okolo vodiča navíjania cievky.

- ① Vodič nite
- ② Vodič nite pre navíjanie nite

- 2) Pretiahnite niť otvorom v cievke z vnútra smerom von. Nasad'te cievku do navíjača.

- ③ Kolík navíjača cievky

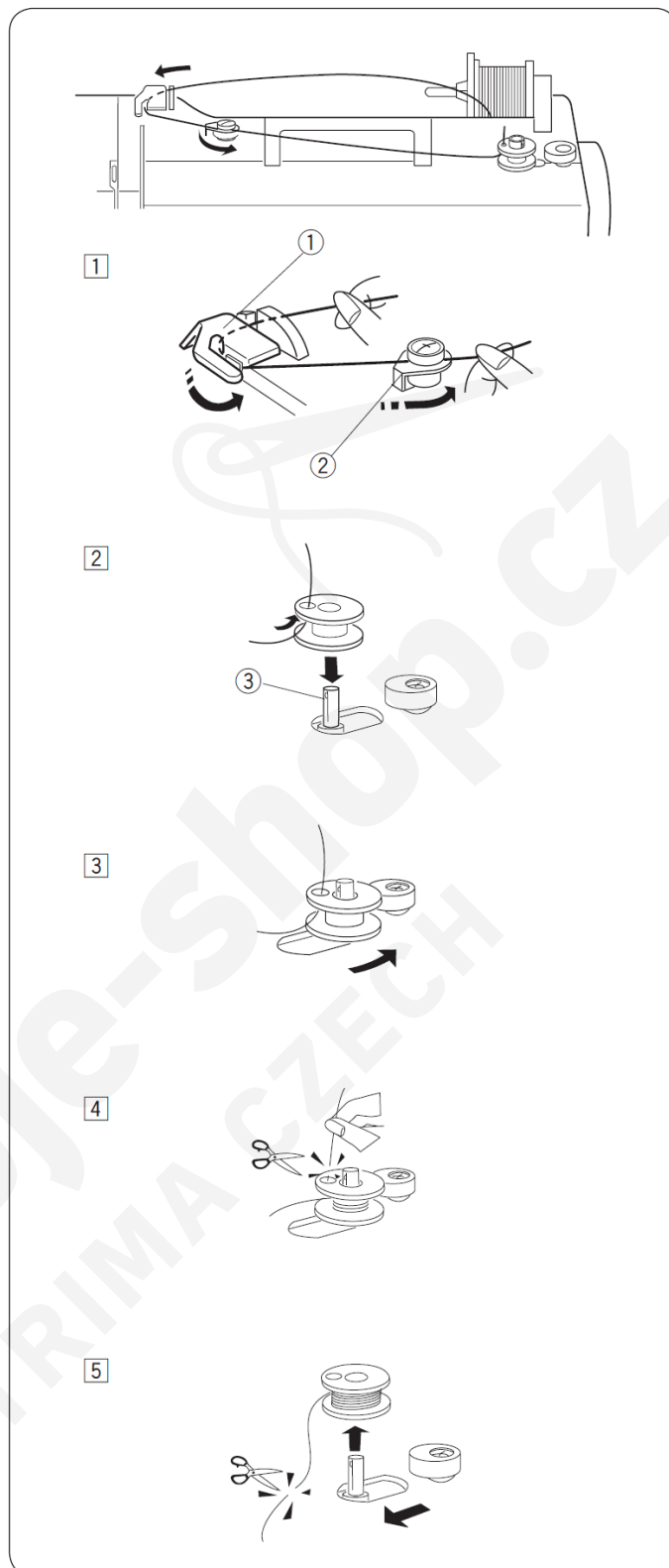
- 3) Zatlačte navíjač doprava.

- 4) Držte voľný koniec nite a zošliapnite pedál. Po niekoľkých navinutiach zastavte stroj a odstrihnite vyčnievajúci koniec nite čo najbližšie pri cievke.

- 5) Opäť zošliapnite pedál. Keď je cievka úplne navinutá, cievkovanie sa automaticky vypne. Vráťte navíjač do jeho pôvodnej polohy zatlačením doľava a odstrihnite niť.

Poznámka:

Stroj nebude šiť, ak navíjač nite zostane zapnutý a nebude presunutý do polohy vľavo.



Založenie cievky do stroja

- 1) Umiestnite cievku do chapača tak, aby sa odvíjala v protismere hodinových ručičiek. Podľa obrázku.

① Niť

- 2) Niť prevlečte štrbinou v prednej časti chapača a vedzte ju doľava pod pružinou napínania nite.

② Štrbina

③ Pružina napätia nite

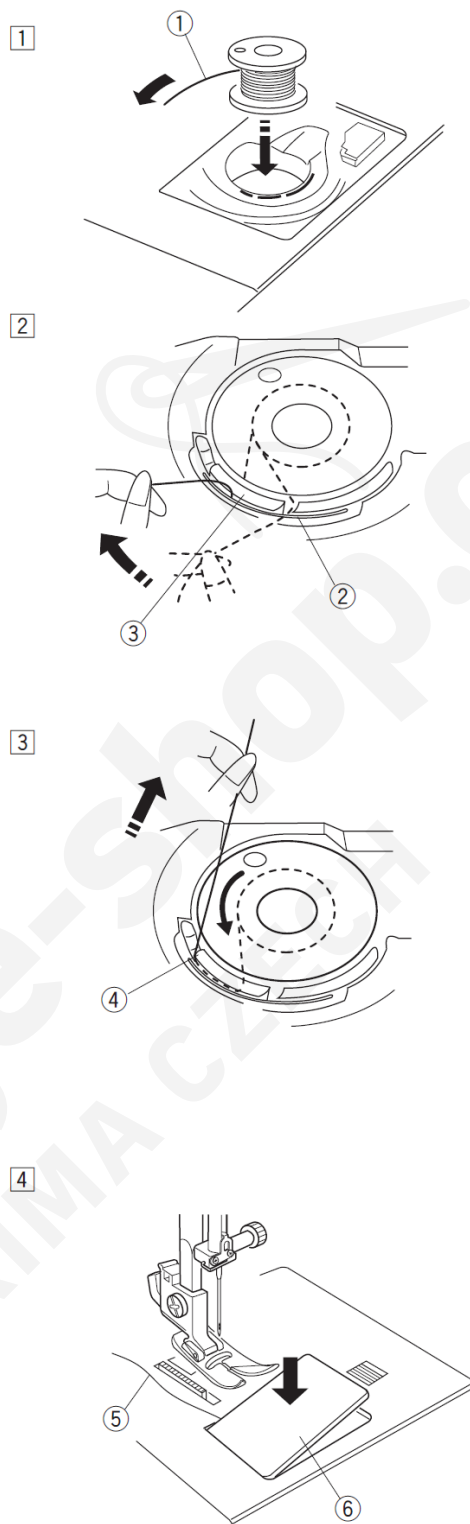
- 3) Pokračujte v návleku nite tak, aby niť zapadla do štrbiny cievky.

④ Štrbina cievky

- 4) Zatiahnite niť asi 10 cm dozadu nad stehovú platničku. Zložte späť kryt cievky. Skontrolujte si návlek podľa vyobrazenia na kryte cievky.

⑤ Niť

⑥ Kryt cievky chapača



Návlek stroja

Otočením ručného kolieska smerom k sebe nastavte tiahlo nite do najvyššej polohy. Zodvihnite prítlačnú pätku.

- 1) Ved'te niť pod vodič nite sprava a dolu do pravej štrbiny. Uistite sa, že niť zapadne medzi tanieriky napínača hornej nite.

① Vodič nite

- 2) Ved'te niť sprava doľava okolo vodiacej platničky a vytiahnite ju k tiahlu nite cez ľavú štrbinu.

② Pravá štrbina

③ Vodiaca platnička

④ Ľavá štrbina

- 3) Ved'te niť hore cez tiahlo nite smerom sprava doľava.

⑤ Tiahlo nite

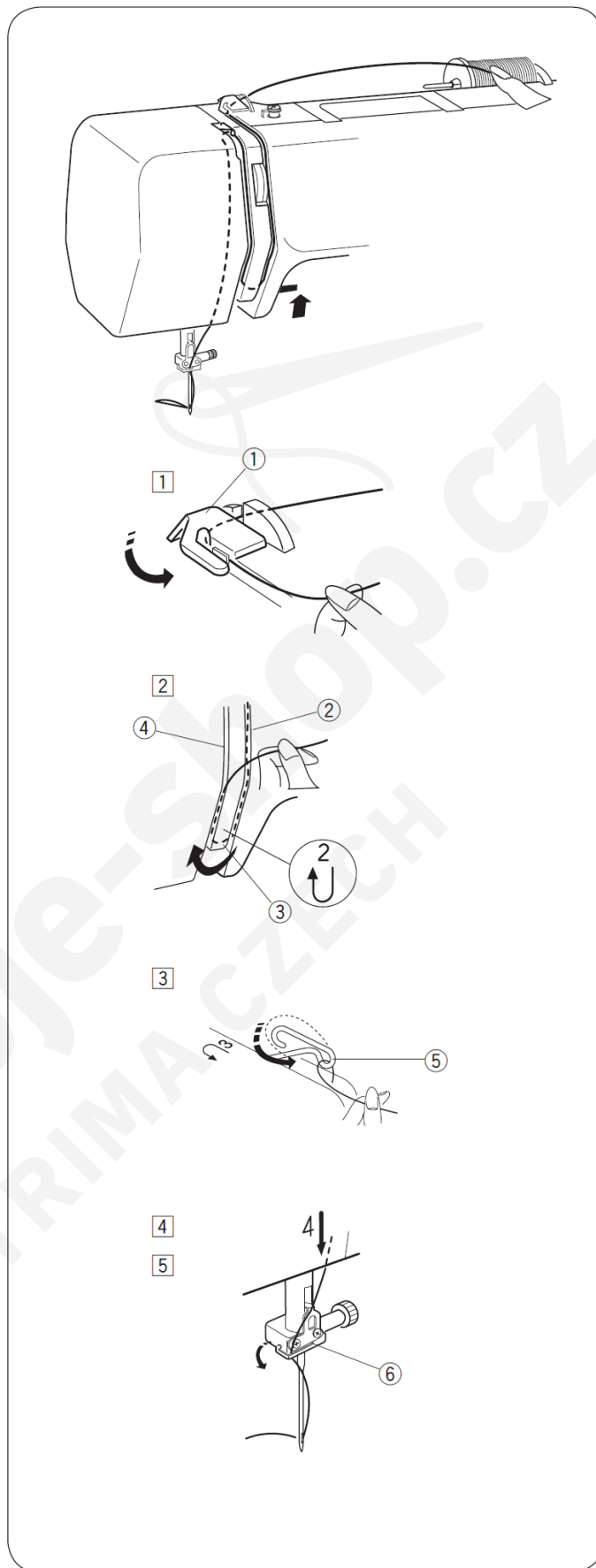
- 4) Ved'te niť dolu ľavou štrbinou k spodnému vodiču na ihlovej objímke.

⑥ Vodič na ihlovej objímke

- 5) Prevlečte niť cez očko ihly spredu dozadu. Pre návlek nite cez očko ihly môžete použiť navliekač nite (nasledujúca strana).

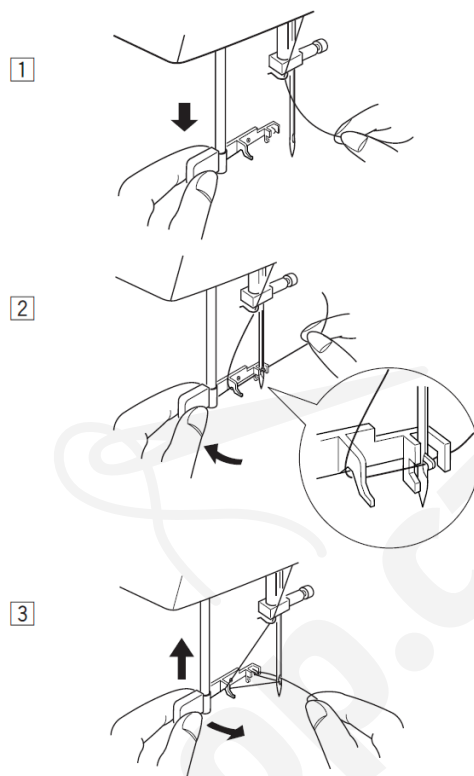
Poznámka:

Pre lepšie navlečenie bude možno nutné zostrihnúť koniec nite ostrými nožničkami.



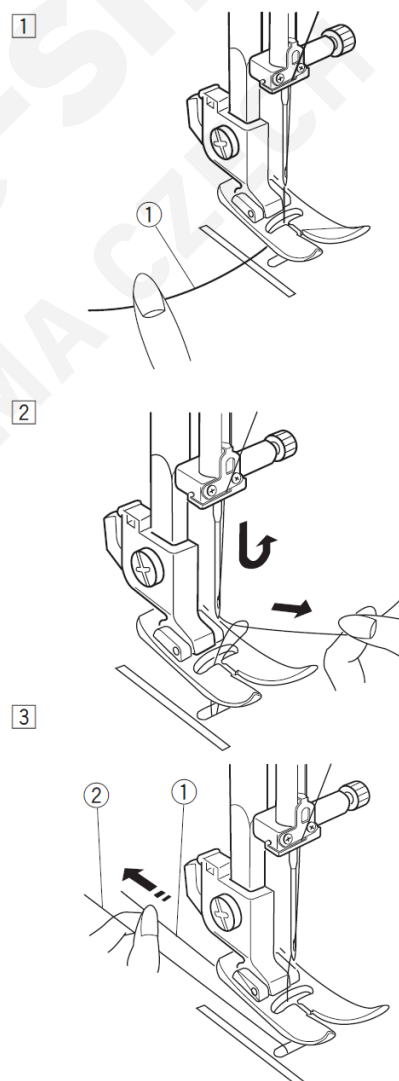
Navliekač nite do ihly

- 1) Zdvihnite ihlu do najvyššej polohy. Stiahnite navliekač nite úplne dolu.
 - 2) Otočte navliekačom v smere šípky na obrázku a potom pretiahnite háčik na navliekači cez očko ihly. Vedzte niť okolo vodiča a pod háčik.
 - 3) Otočte navliekačom v smere šípky na obrázku, tak aby ste prevliekli slučku nite cez očko ihly. Pretiahnite niť cez očko ihly.
- * Navliekač je možné použiť pre veľkosť ihly #11/75 až #16/100. Hrúbka nite by mala byť 50 až 100.



Vytiahnutie spodnej nite

- 1) Zdvihnite prítlačnú pätku a zľahka pridržte ihlovú niť vo svojej ľavej ruke.
 - ① Ihlová (horná) niť
- 2) Otáčajte ručným kolieskom pomaly k sebe až kým neprejde ihla dolu. Pokračujte v otáčaní ručného kolieska až sa tiahlo nite dostane do svojej najvyššej polohy. Ľahkým vytiahnutím ihlovej nite uvoľníte slučku na spodnej niti a vytiahnete ju von.
 - ① Ihlová (horná) niť
 - ② Cievková (spodná) niť
- 3) Vytiahnite dozadu cca 10 cm dlhé konce oboch nití a zasunúte ich pod pätku.
 - ① Ihlová (horná) niť
 - ② Cievková (spodná) niť



Voľba programov

Zodvihnite ihlu nad látku a vyberte si vhodný steh na voliči programu otáčaním kolieska programátora. Vybraný typ stehu má byť oproti značke.

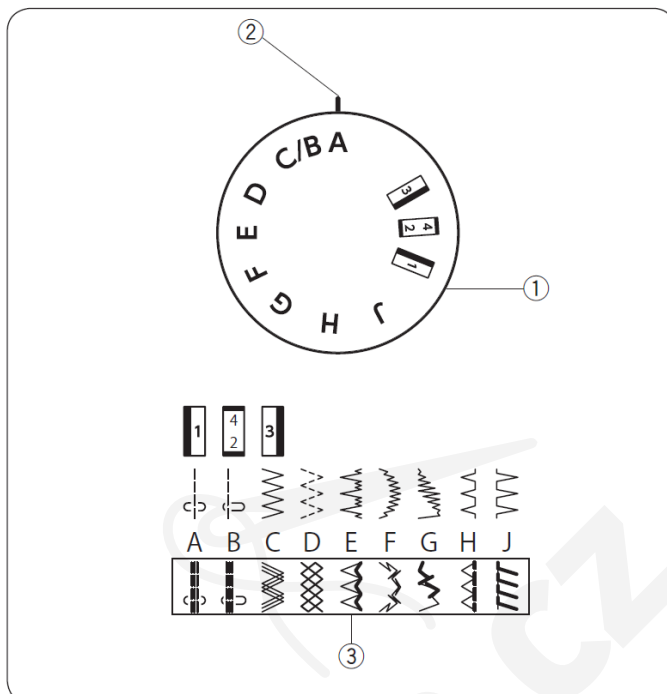
- ① Značka voliča programov (typ stehu)
- ② Volič programu (stehu)

Poznámka:

Pri otáčaní voličom programov musí byť ihla nad látkou.


Ak chcete šiť elastické stehy vyberte si steh z tabuľky elastických stehov a dĺžku stehu nastavte na „S.S.“

- ③ Tabuľka elastických stehov



Dĺžka stehu

Otáčaním voliča dĺžky stehu nastavte požadovanú dĺžku stehu oproti značke. Pokiaľ nastavujete šírku a dĺžku stehu, musí byť ihla vždy zodvihnutá nad látkou. Čím je číslo vyššie tým je aj dĺžka stehu väčšia.

- Pre šitie gombíkovej diery nastavte “”

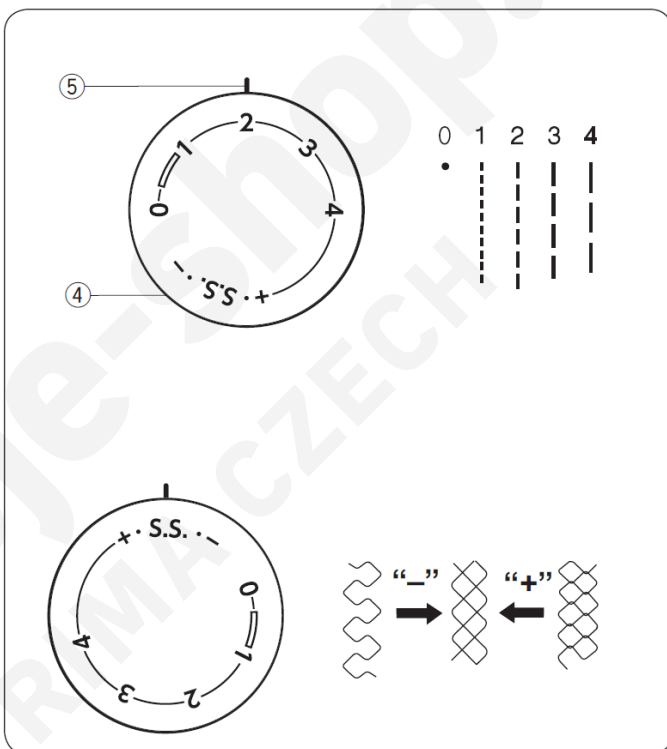
- ④ Volič dĺžky stehu
- ⑤ Značka voliča dĺžky stehu

Nastavenie elastických stehov

Ak je strečový steh nerovnomerný môžete ho nastaviť pomocou voliča dĺžky stehu.

Ak je ušitý steh rozťahnutý, tak pre stiahnutie stehu posuňte volič viac na značku “-”.

Ak je ušitý steh stiahnutý, tak pre rozťahnutie stehu posuňte volič viac na značku “+”.



Šírka stehu

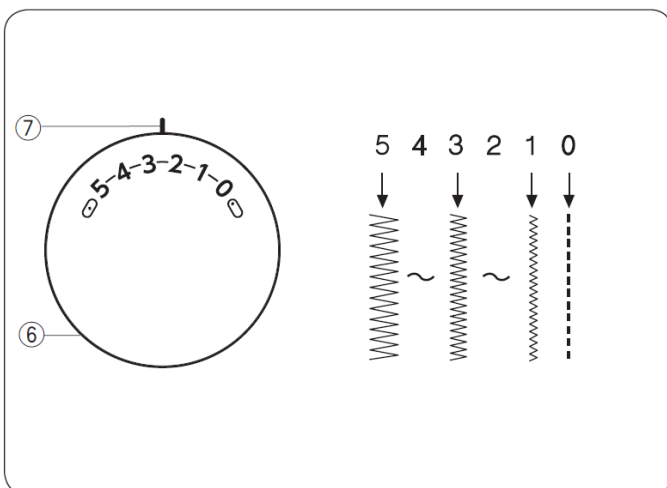
Otáčajte voličom dĺžky stehu pre nastavenie požadovanej dĺžky na značku.

Čím je číslo väčšie, tým je steh širší.

- ⑥ Volič šírky stehu
- ⑦ Značka

Upozornenie:

Nikdy neotáčajte voličom šírky stehu, keď je ihla zapichnutá v látke.



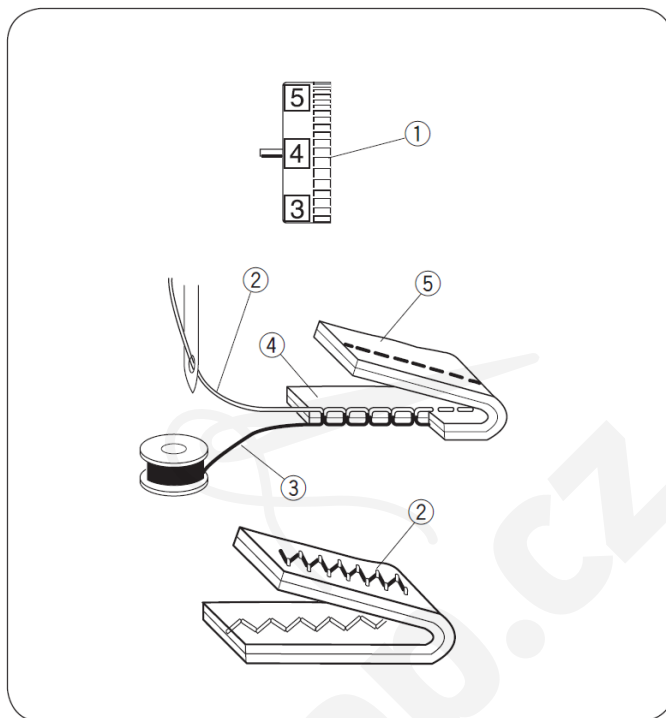
Nastavenie napätia hornej nite

Voľba správneho napätia

Napätie nite je závislé na tvrdosti a hrúbke látky, množstve vrstiev šitej látky, type stehu.

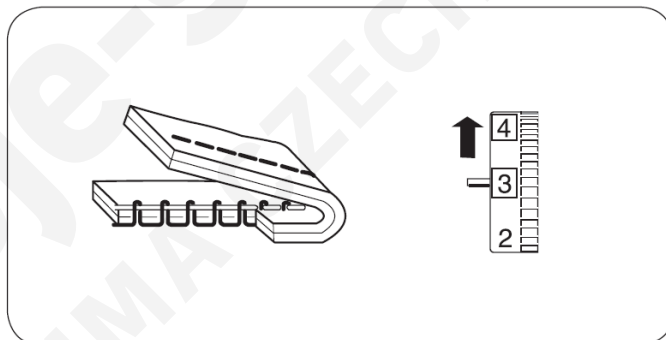
- * Horná a spodná niť sa musí pri rovnom stehu preväzovať v prostriedku dvoch vrstiev látky (pozri obrázok).
- * Ani na lícovej ani na rubovej strane by nemali byť žiadne medzery a steh by mal byť hladký. Pri nastavovaní napätia hornej nite, čím väčšie číslo zvolíte, tým viac bude horná niť dotiahnutá.

- ① Regulátor napätia nite
- ② Ihlová (horná) niť
- ③ Cievková (spodná) niť
- ④ Lícová (vrchná) strana látky
- ⑤ Rubová (spodná) strana látky



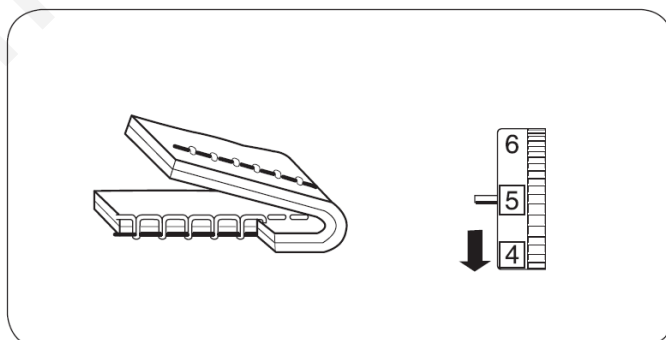
Napätie je príliš dotiahnuté

Spodnú niť je vidno na lícovej strane látky. Povoľte horné napätie otočením regulátora smerom k nižšiemu číslu.



Napätie je príliš povolené

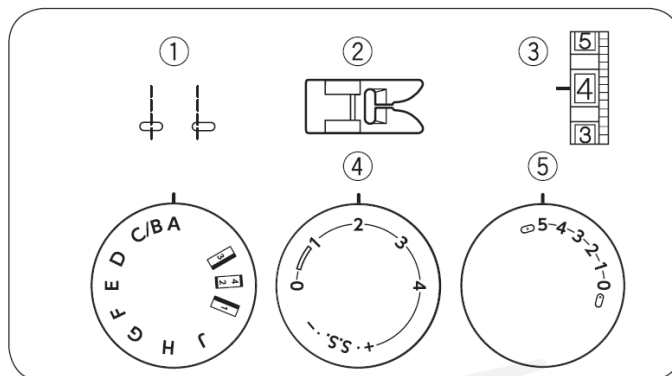
Hornú niť je vidno na rubovej strane látky. Dotiahnite hornú niť otočením regulátora smerom k vyššiemu číslu.



Časť 3: Základy šitia

Rovný steh

- ① Volič stehu: A alebo B
- ② Prítlačná pätk: univerzálna A (pre cik-cak steh)
- ③ Napätie nite: 2 - 6
- ④ Dĺžka stehu: 1,5 - 4
- ⑤ Šírka stehu: 0 alebo 5



Začiatok šitia

Zodvihnite prítlačnú pätku a položte látku na stehovú platničku.

Spustite ihlu do látky.

Spustite pätku a zatiahnite nite dozadu pod pätku. Zošliapnite pedál. Jemne ved'te látku pozdĺž vodiča a nechajte ju prirodzene posúvať zubkami.

Zmena smeru šitia

Zastavte stroj a otočte ručným kolieskom k sebe tak, aby sa ihla zapichla do látky.

Zodvihnite prítlačnú pätku. Otočte látkou okolo ihly podľa potreby do žiadaneho smeru šitia. Spustite pätku a pokračujte v šití.

Zaist'ovacie stehy

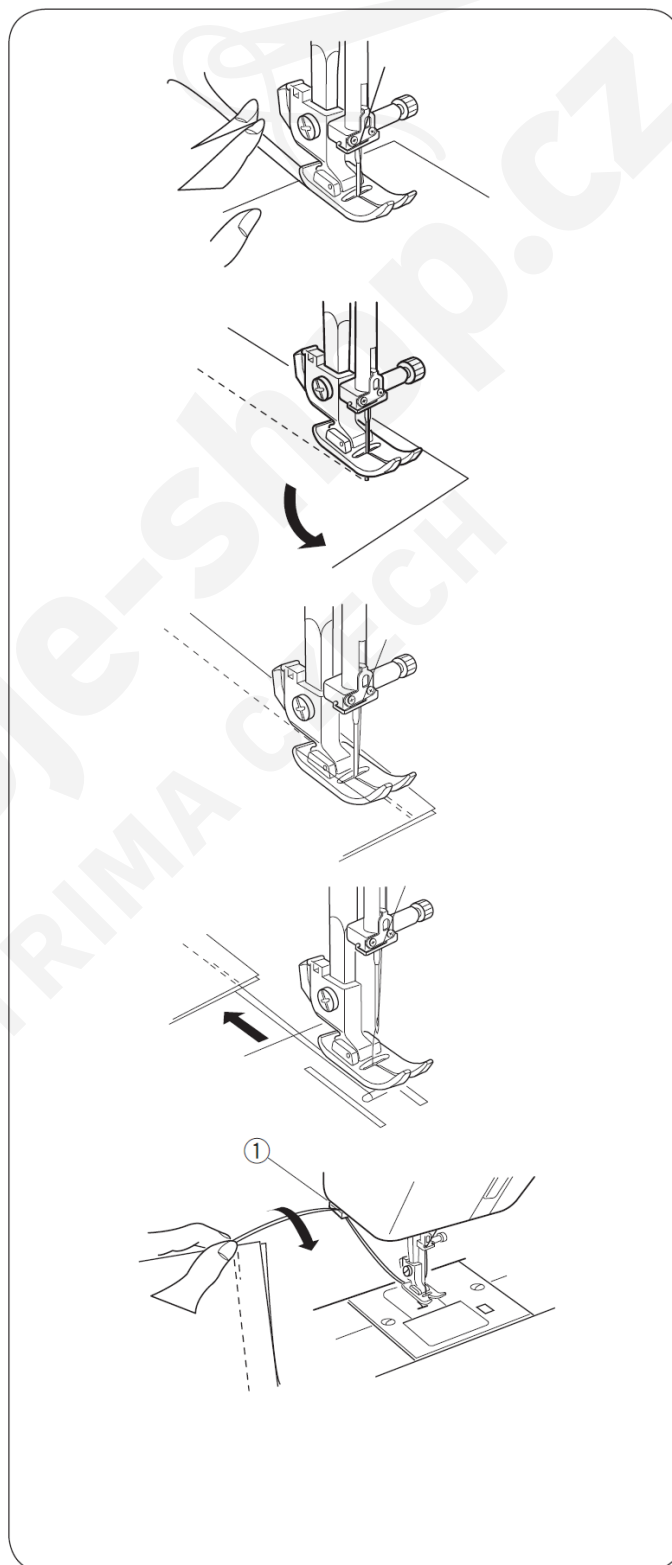
Pre zaistenie stehov na začiatku šitia zatlačte páčku spätného chodu a ušite niekoľko stehov. Potom páčku uvoľnite a šite dopredu.

Pre bezpečné (pevnejšie) ukončenie stehu, zatlačte páčku spätného chodu a ušite niekoľko stehov.

Zodvihnite prítlačnú pätku, vyberte látku a vytiahnite obe nite smerom dozadu.

Vytiahnite nite smerom hore k orezu nite. Nite sú odrezané v správnej dĺžke pre začiatok ďalšieho šitia.

- ① Orezávač nite



Vodiace rysky

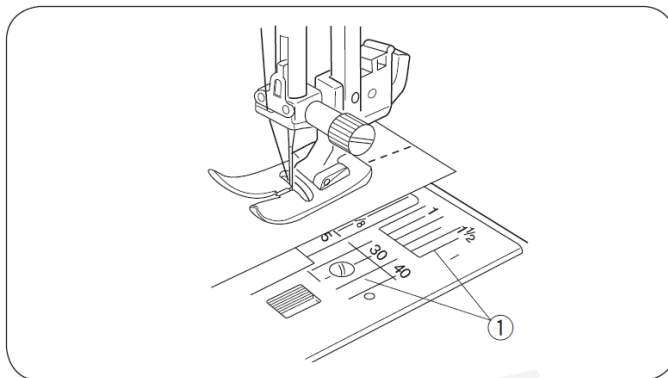
Číslo na stehovej platničke ukazuje vzdialenosť medzi strednou polohou ihly a vodiacou ryskou.

① Pomocné vodiace rysky

Číslo vpredu sú rozmery v milimetroch.

Číslo vzadu sú rozmery v palcoch.

Číslo na stehovej platničke	10	15	30	40	3/8"	1/2"	5/8"	1"	1 1/2"
Rozmer v cm	1,0	1,5	3,0	4,0	-	-	-	-	-
Rozmer v palcoch	-	-	-	-	3/8"	1/2"	5/8"	1"	1 1/2"



Otočenie v rohoch do štvorca

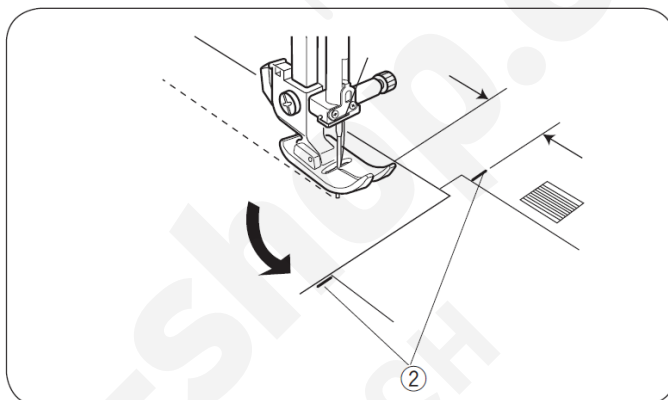
Otočte látku v rohu 1,6 cm od konca kraja.

Keď sa kraj látky dostane na hranicu rohovej rysky prestaňte šiť, pomocou ručného kolieska spustíte ihlu do látky.

Zodvihnite pätku a otočte látkou tak, aby ste ju zarovnali s vodiacou ryskou 1,6 (5/8") na stehovej platničke.

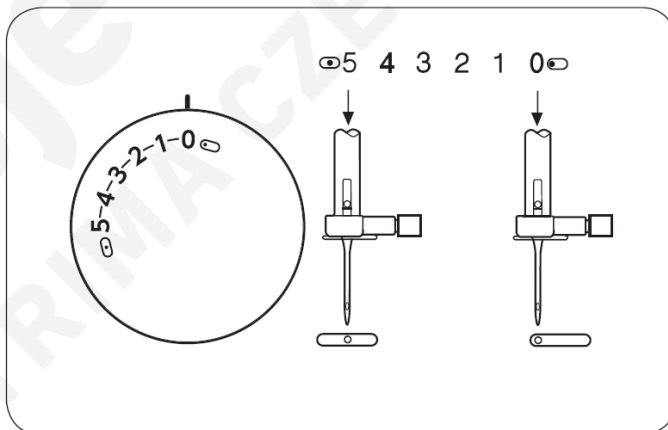
Spustíte pätku a pokračujte v šití.

② Pomocné vodiace rysky



Zmena pozície ihly

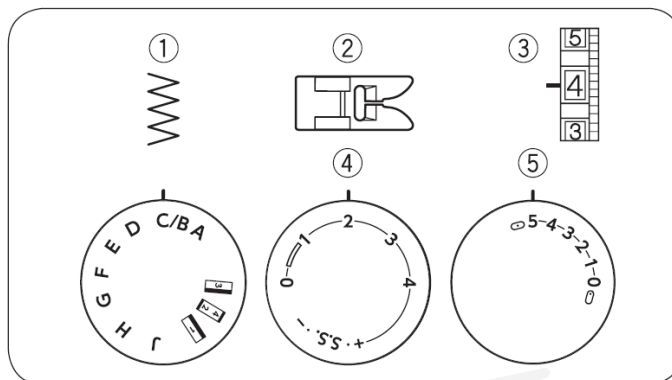
Poloha ihly môže byť zmenená zo stredy (5) smerom na ľavý okraj (0) pomocou voliča šírky stehu.



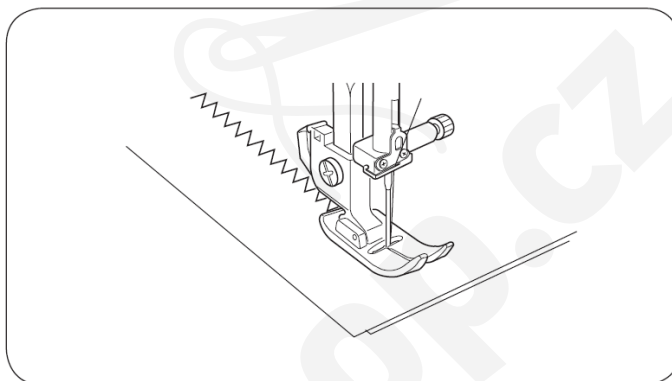
Časť 4: Úžitkové stehy

Steh cik-cak (kľukatý steh)

- ① Volič stehu: C
- ② Prítlačná päťka: univerzálna A (pre cik-cak steh)
- ③ Napätie nite: 2 - 5
- ④ Dĺžka stehu: 0,5 - 3
- ⑤ Šírka stehu: 0 - 5

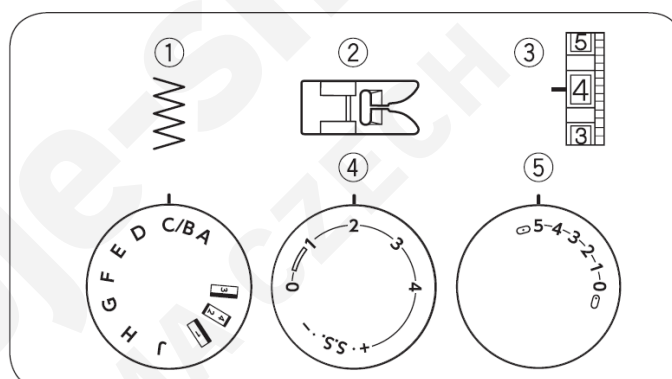


Jednoduchý kľukatý (cik-cak) steh sa bežne používa na začisťovanie okraja látky, prišívanie gombíkov a pod..

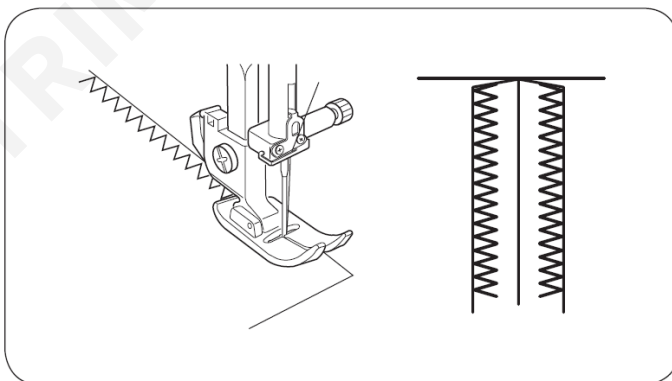


Obnitkovanie

- ① Volič stehu: C
- ② Prítlačná päťka: univerzálna A (pre cik-cak steh)
- ③ Napätie nite: 1 - 4
- ④ Dĺžka stehu: 1 - 2
- ⑤ Šírka stehu: 5

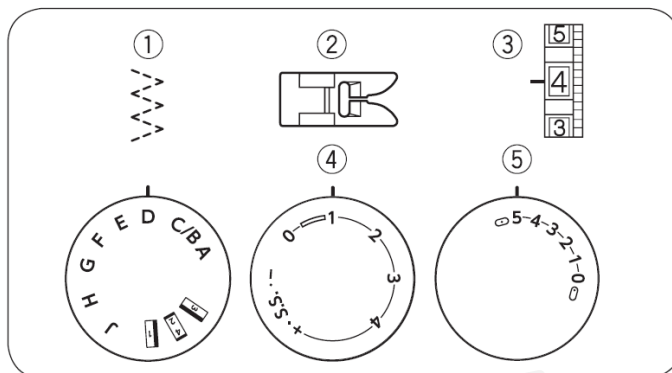


Tento typ stehu sa používa na začisťovanie okraja látky. Zabráni tak strapkaniu látky.



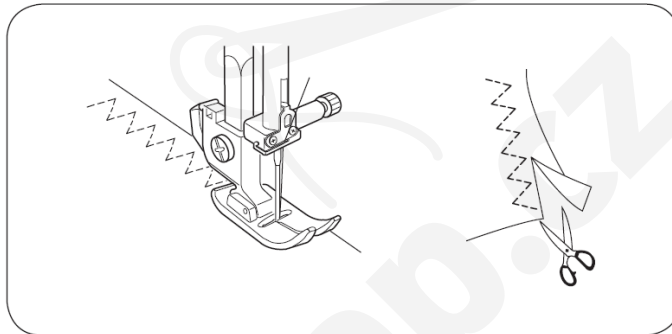
Trikotový steh (viaczápichový cik-cak)

- ① Volič stehu: D
- ② Prítlačná päťka: univerzálna A (pre cik-cak steh)
- ③ Napätie nite: 1 - 4
- ④ Dĺžka stehu: 0,5 - 4
- ⑤ Šírka stehu: 5



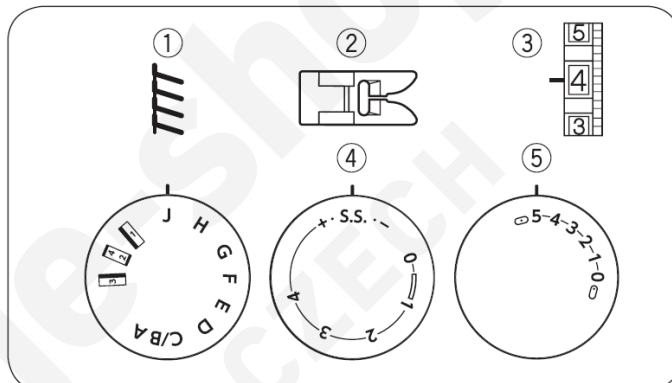
Tento typ stehu sa používa pre obnítovanie krajov syntetických látok, ktoré sa môžu krčiť. Položte látku pod pätku tak, aby zostal steh široký 1,6 cm (5/8"). Po došití odstrihnite kraj látky.

Buďte opatrný, aby ste nezastrihli do stehu.



Overlockový steh (pletený steh)

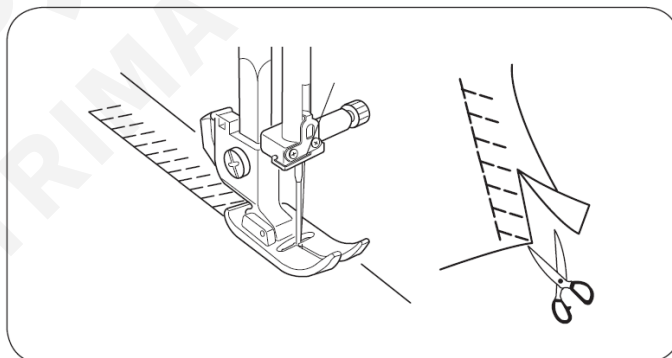
- ① Volič stehu: J
- ② Prítlačná päťka: univerzálna A (pre cik-cak steh)
- ③ Napätie nite: 1 - 4
- ④ Dĺžka stehu: S.S.
- ⑤ Šírka stehu: 5



Tento typ stehu je vhodný pre šitie plaviek a strečových materiálov, pretože ponúka vysokú elasticitu a pevnosť.

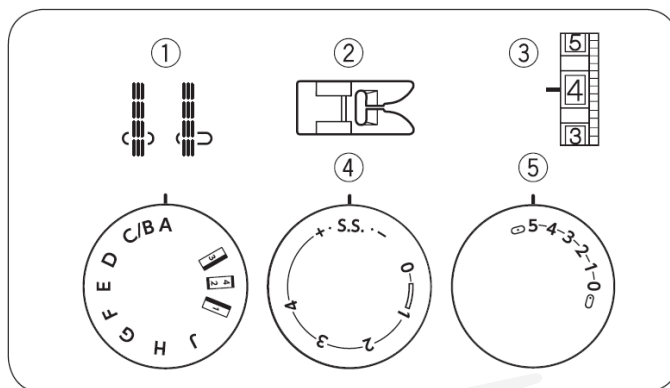
Položte látku pod pätku tak, aby zostal steh široký 1,6 cm (5/8"). Po došití odstrihnite kraj látky.

Buďte opatrný, aby ste nezastrihli do stehu.

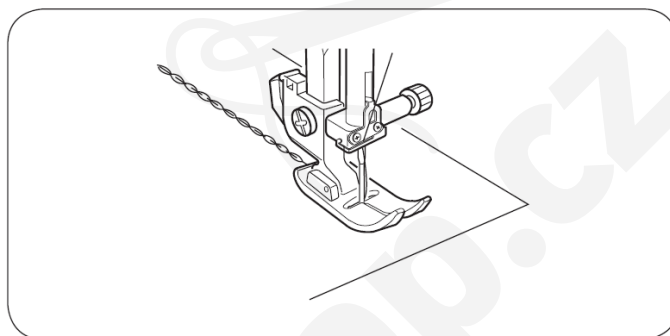


Rovný strečový steh (trojitý steh)

- ① Volič stehu: A alebo B
- ② Prítlačná päťka: univerzálna A (pre cik-cak steh)
- ③ Napätie nite: 2 - 6
- ④ Dĺžka stehu: S.S.
- ⑤ Šírka stehu: 5 alebo 0

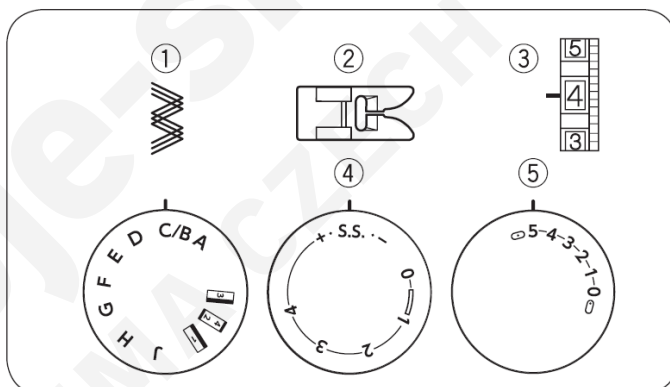


Steh je ušitý dvomi stehmi dopredu a jedným dozadu. Vytvára steh ktorý sa veľmi ťažko pára.

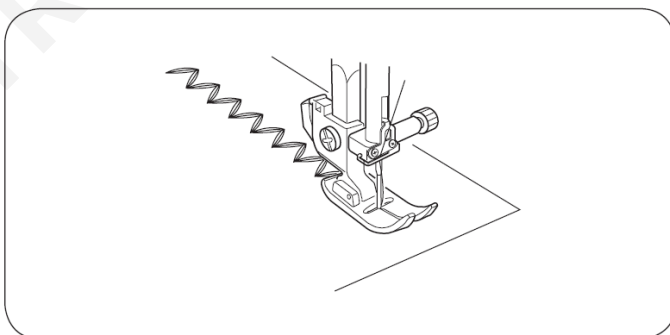


Strečový cik-cak steh (trojitý cik-cak steh)

- ① Volič stehu: C
- ② Prítlačná päťka: univerzálna A (pre cik-cak steh)
- ③ Napätie nite: 2 - 6
- ④ Dĺžka stehu: S.S.
- ⑤ Šírka stehu: 5 alebo 0

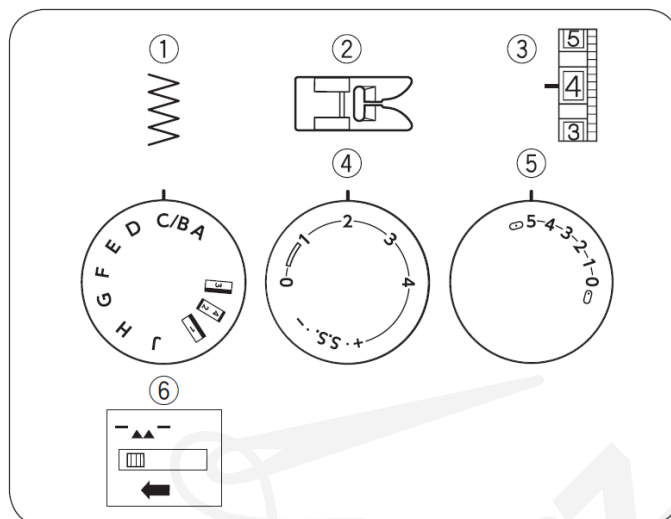


Používa sa pre šitie strečových materiálov, tam kde by ste použili klasický cik-cak steh. Používa sa tiež pre dekoratívne šitie na vrchu látky.



Prišívanie gombíkov

- ① Volič stehu: C
- ② Prítlačná pätk: univerzálna A (pre cik-cak steh)
- ③ Napätie nite: 3 - 7
- ④ Dĺžka stehu: akákoľvek
- ⑤ Šírka stehu: podľa dierok na gombíku
- ⑥ Podávanie: spustené dolu



Upevnite stehovú platničku pre plátanie. Položte gombík pod pätku. Vytiahnite niť z ihly, otočte pomaly ručným kolieskom a spustíte ihlu do ľavej dierky gombíka. Zarovnajte obe gombíkové dierky do výrezu v pätku a spustite pätku tak, aby sama držala gombík.

Zdvihnute ihlu na nastavte šírku stehu voličom programu tak, aby sa ihla zapichla do pravej dierky gombíka.

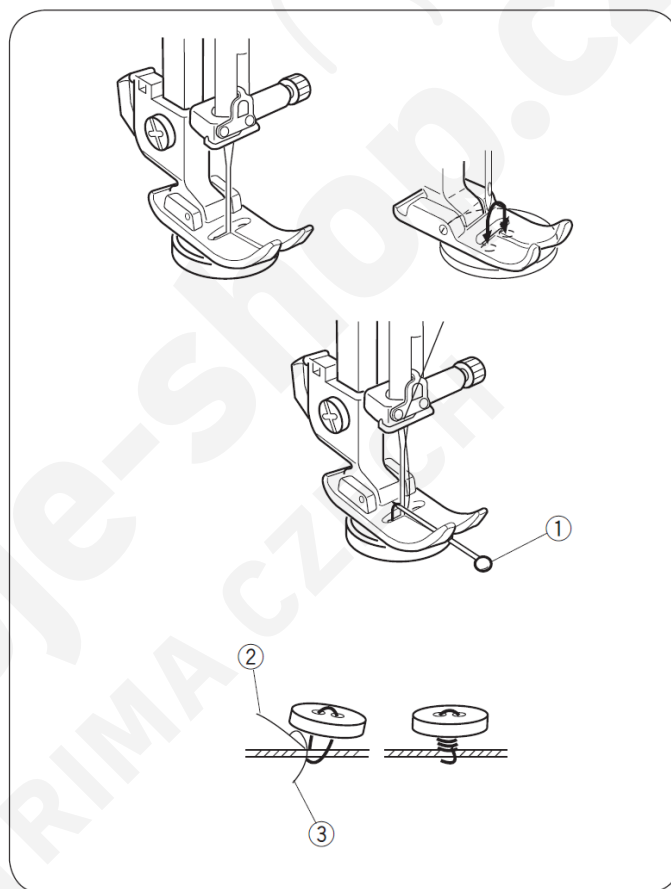
Navlečte niť do ihly a ušite 10 stehov. Ak chcete vytvoriť krčok, položte špendlík na vrch pätky.

① Špendlík

Odstrihnite nite cca 20 cm dlhé. Vrchnú niť prevlečte cez jednu dierku v gombíku a omotajte ju okolo krčku. Pretiahnite niť na spodnú stranu a zviažte obe nite.

② Horná ihlová niť

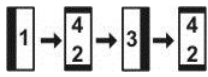

③ Spodná cievková niť



Poznámka:

Po došití zdvihnite zúbky podávania.

Šitie gombíkovej dierky – 4 krokovej

- ① Volič stehu: 
 ② Prítlačná päťka: pre gombíkovú dierku J
 ③ Napätie nite: 1 - 5
 ④ Dĺžka stehu: 0,5 – 1 
 ⑤ Šírka stehu: 3 - 5

- 1) Nastavte volič programu na „1“
 Označte veľkosť gombíkovej dierky na látku. Vložte látku pod päťku. Vytiahnite obe nite. Posuňte šupátko päťky smerom k sebe tak, aby počiatočná značka ① bola v rovine so značkou na šupátku ②.

- ① Počiatočná značka ③ Horná ihlová niť
 ② Značka na šupátku ④ Spodná cievková niť


Poznámka:

Značky na šupátku sú uvedené v cm

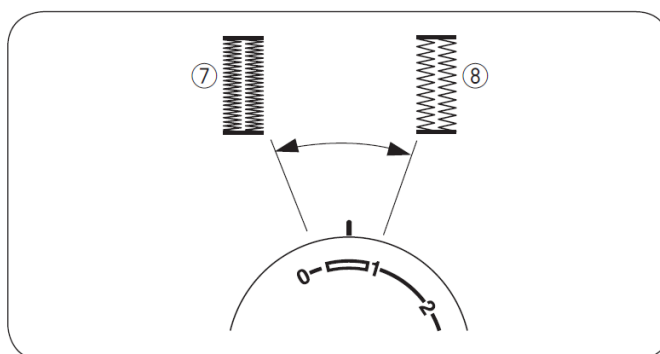
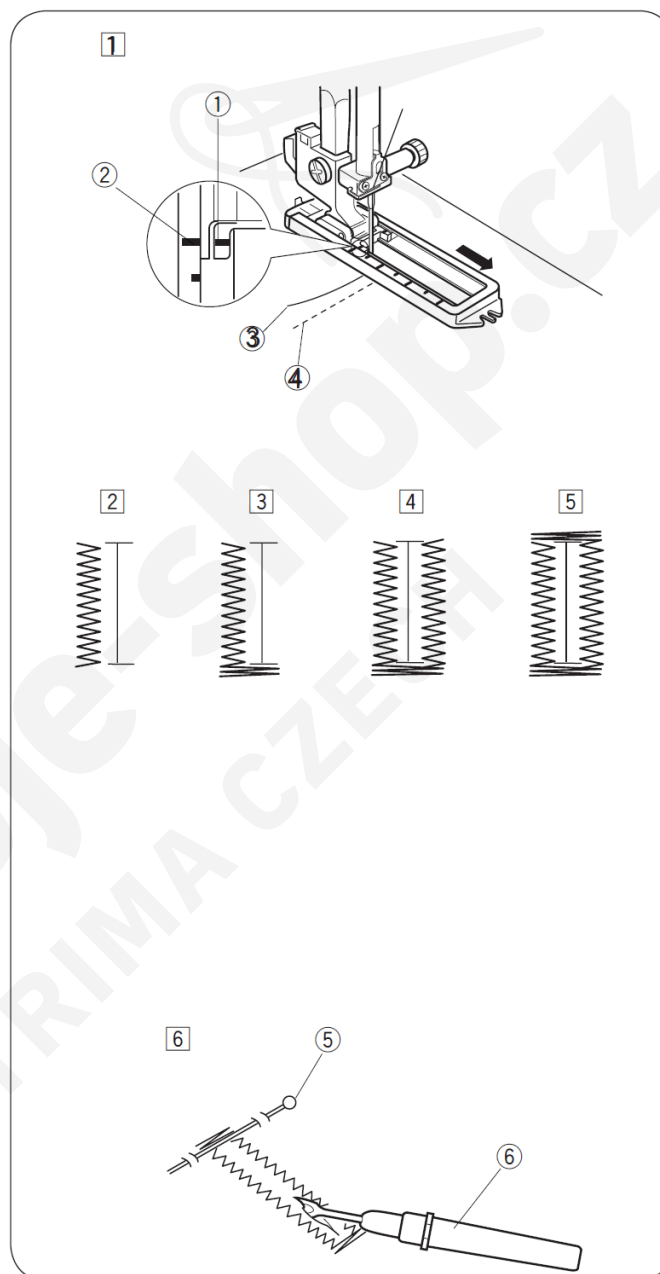
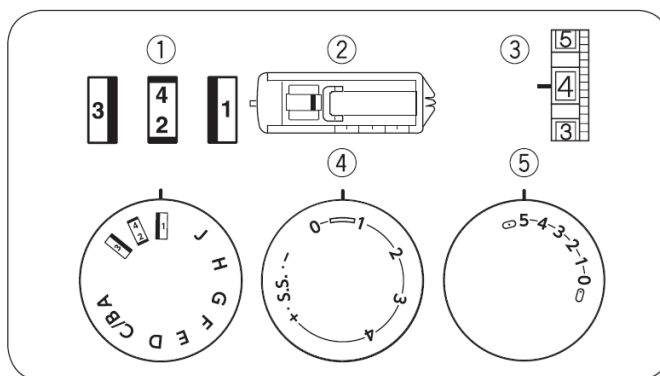
- 2) Šite dopredu a zastavte šitie pri prednej značke vašej dierky (dĺžka vašej dierky).
 3) Zodvihnite ihlu.
 Nastavte volič programu na „4/2“
 Šite 5 stehov uzávierky a zodvihnite ihlu.
 4) Zodvihnite ihlu.
 Nastavte volič programu na „3“
 Šite pravú stranu dierky až kým nedosiahnete zadnú značku na dierke.
 5) Zodvihnite ihlu.
 Nastavte volič programu na „4/2“
 Šite niekoľko stehov uzávierky a zodvihnite ihlu nad látku. Nastavte volič dĺžky stehu na 0 a ušitie niekoľko stehov na mieste pre zabezpečenie šitia.
 6) Vyberte látku zo stroja. Odstrihnite obe nite. Proti nechcenému poškodeniu zapichnete špendlík do jednej uzávierky a prerežte dierku páratkom. Dajte pozor, aby ste neprerezali ušité stehy.

- ① Špendlík
 ② Páratko

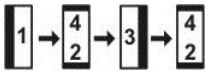

Nastavenie hustoty stehov gombíkovej dierky

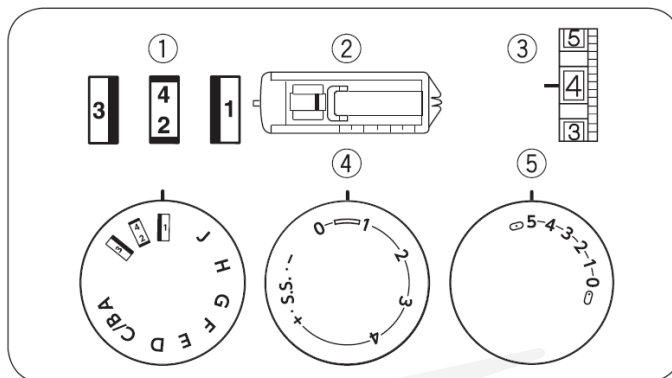
Hustotu stehov gombíkovej dierky môžete meniť pomocou voliča dĺžky stehu v rozsahu značky  podľa obrázku.

- ⑦ Hustejšia dierka
 ⑧ Redšia dierka



Šitie gombíkovej dierky s výstužnou niťou - gimpou

- ① Volič stehu: 
 ② Prítlačná pätko: pre gombíkovú dierku J
 ③ Napätie nite: 1 - 5
 ④ Dĺžka stehu: 0,5 - 1 
 ⑤ Šírka stehu: 3 - 5



- 1) Použite rovnaký postup ako pri šití gombíkovej dierky.

- * Podľa hrúbky gimpy si nastavte šírku stehu.

Pri zodvihnutí pätky na šitie gombíkových dierok zaveste gimpu za výstupok v zadnej časti pätky. Ved'te konce gimpy k sebe pod pätkou. Zasuňte gimpu do vidličiek v prednej časti pätky tak, aby tam pevne držala.

- ① Výstupok
 ② Vidlička

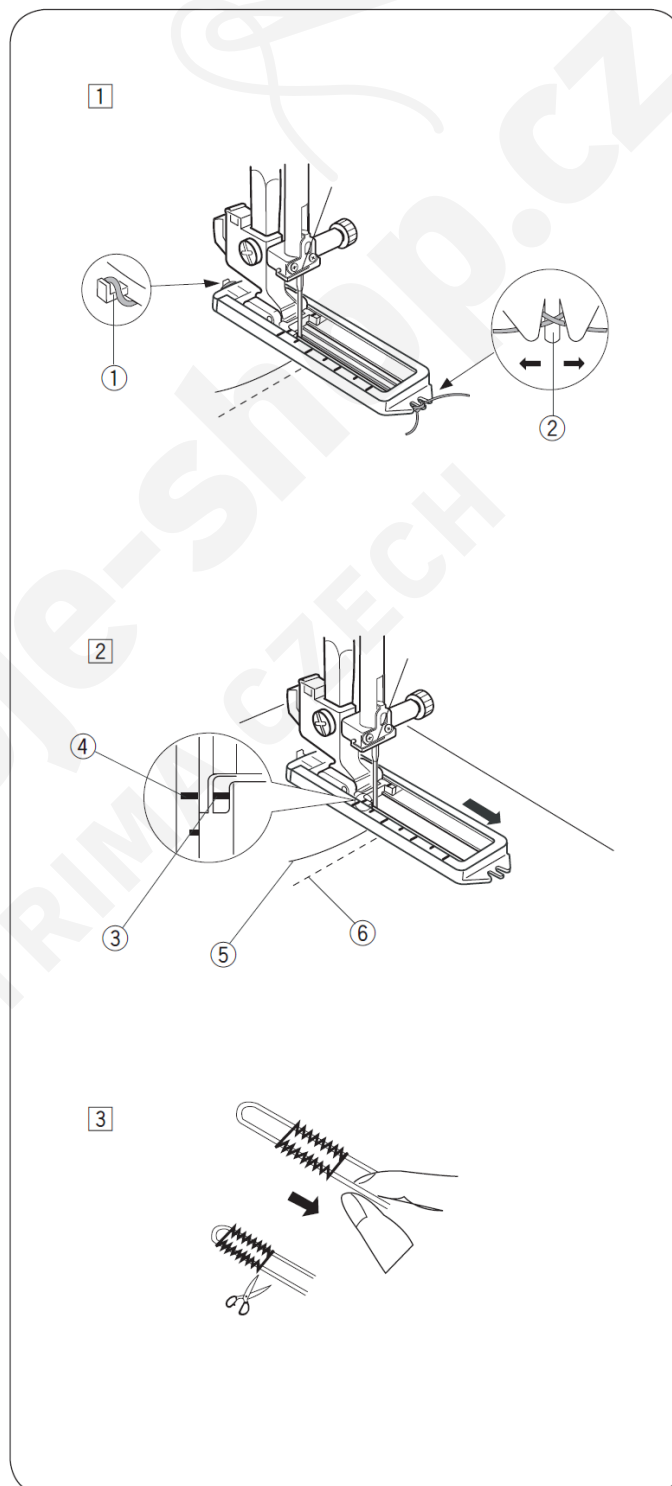
- 2) Vytiahnite obe nite. Posuňte šupátko pätky smerom k sebe tak, aby prvá značka ④ na šupátku bola v rovine s počiatočnou značkou ③.

- ③ Počiatočná značka
 ④ Značka na šupátku pätky
 ⑤ Horná ihlová niť
 ⑥ Spodná cievková niť

Zapichnete ihlu do počiatočného bodu a spustite pätku. Zľahka zošliapnite pedál a ušite dierku. Každá strana dierky a uzávierky budú obšívané okolo gimpy. Vyberte látku zo stroja a odstrihnite niť.

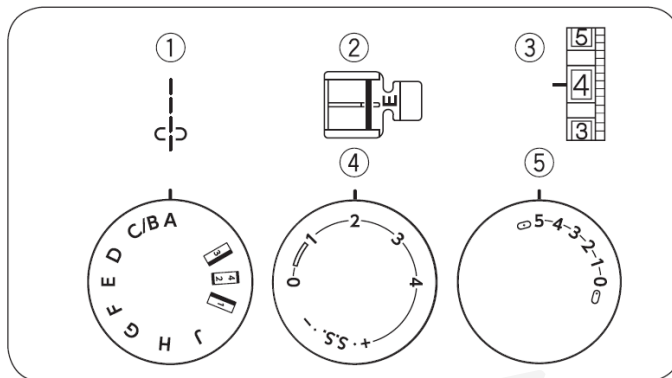
- 3) Vytiahnite ľavý koniec gimpy a utiahnite ju. Koniec gimpy navlečte do látacej ihly a pretiahnite ju na rubovú stranu, kde ju odstrihnete.

- * Ako prerezat' dierku a nastaviť stroj na šitie ďalšej dierky nájdete na predchádzajúcej strane.



Prišívanie zipsu

- ① Volič stehu: A
- ② Prítlačná päťka: zipsová päťka E
- ③ Napätie nite: 3 - 6
- ④ Dĺžka stehu: 1,5 - 4
- ⑤ Šírka stehu: 5

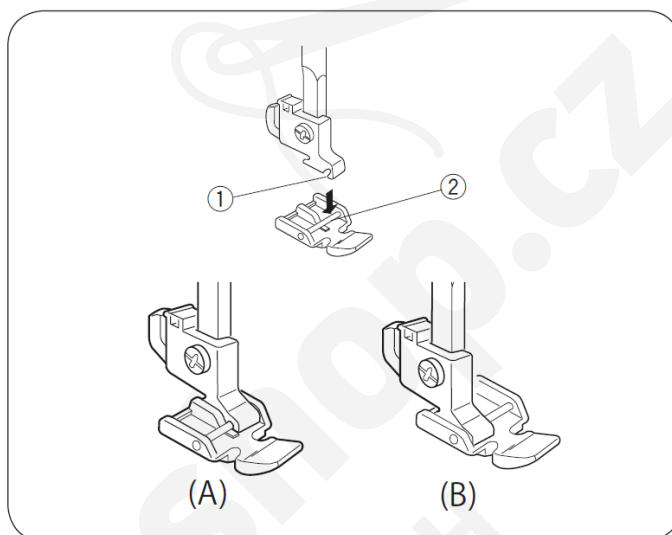


Montáž zipsovej päťky

A: Pre šitie zipsu z ľavej strany zipsu, nasadíte päťku na pravú stranu.

B: Pre šitie zipsu z pravej strany zipsu, nasadíte päťku na ľavú stranu.

- ① Zárez v držiaku päťky
- ② Spojovací kolík



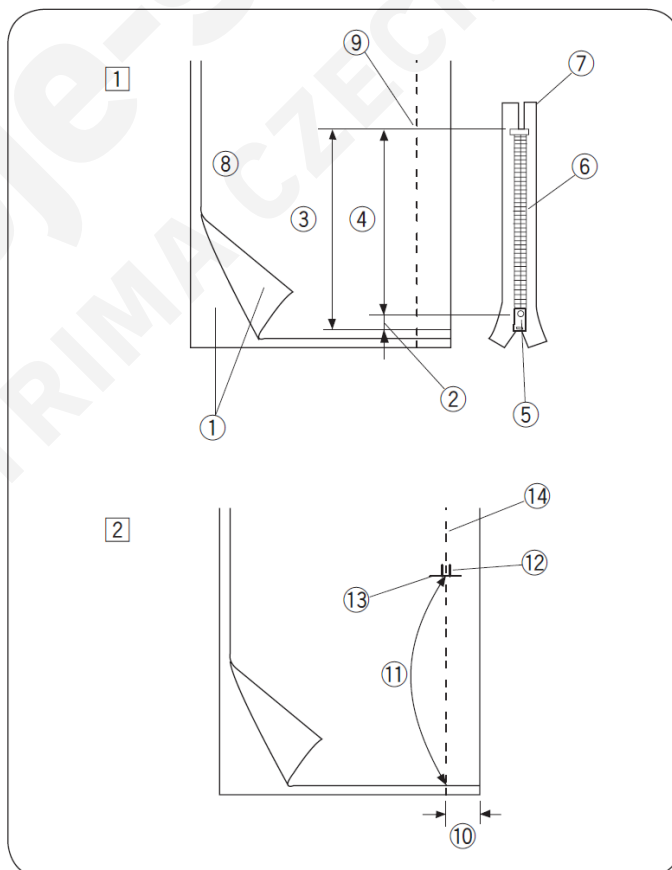
Príprava látky

1) Pridajte cca 1 cm (3/8") k veľkosti zipsu. To je veľkosť otvorenia zipsu.

- ① Lícna strana látky
- ② 1 cm (3/8")
- ③ Otvorenie zipsu
- ④ Veľkosť zipsu
- ⑤ Jazdec zipsu
- ⑥ Zúbky zipsu
- ⑦ Látka zipsu
- ⑧ Rubová strana látky
- ⑨ Koniec rozopnutia zipsu

2) Zložte lícové strany smerom k sebe a šite až ku koncu rozopnutia zipsu s 2 cm medzerou od lemu. Zapošíte niekoľko stehov pomocou spätného chodu. Najprv si však zips nastehujte (nastavte dĺžku stehu „4“ a napätie nite „1“).

- ⑩ 2 cm (5/8")
- ⑪ Stehovanie
- ⑫ Zapošitie
- ⑬ Koniec rozopnutia zipsu
- ⑭ Lem



Ako začať šiť

- 1) Zložte pätku na pravú stranu. Zložte horný odmeraný lem. Zložte aj spodný odmeraný lem, tak aby ste vytvorili cca 0,4 cm medzeru. Vložte zips vedľa ohybu a prišpendlite ho.

- ① Spodná látka
- ② Koniec rozopnutia zipsu
- ③ Zúbky zipsu
- ④ 0,4 cm medzera
- ⑤ Horná látka
- ⑥ Otvorenie zipsu
- ⑦ Látka zipsu
- ⑧ Lem spodnej látky
- ⑨ Stehovanie

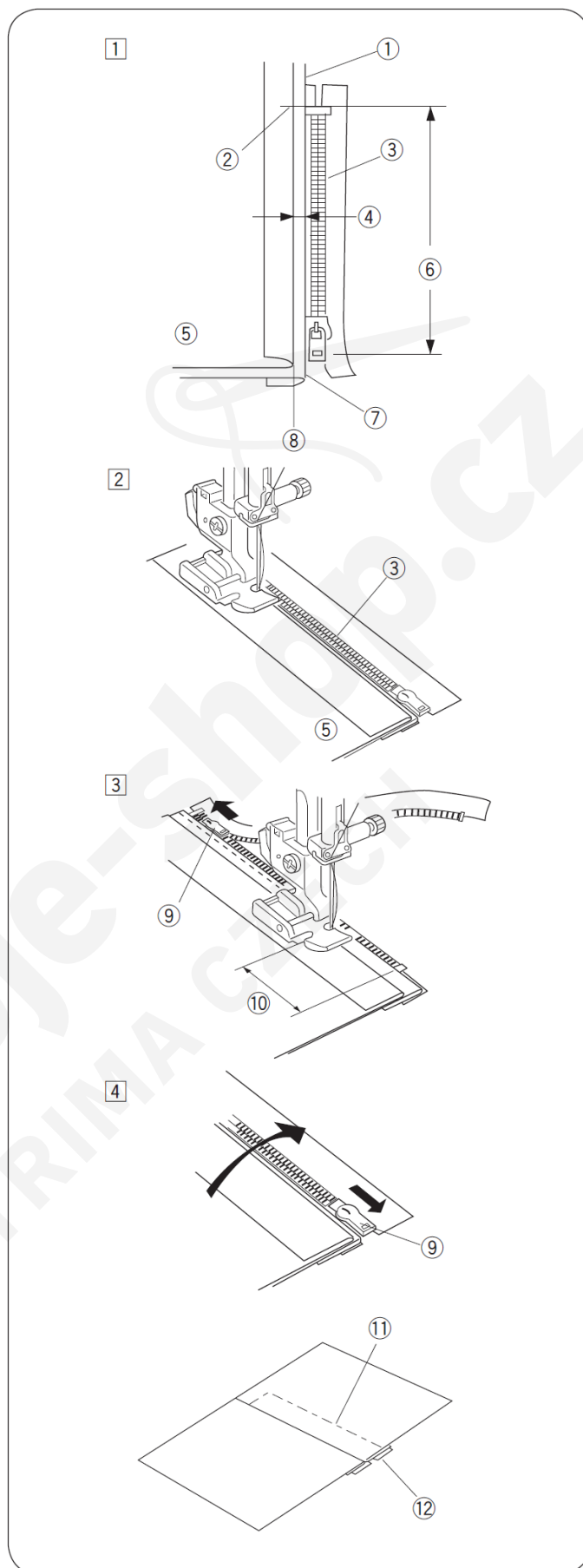
- 2) Spustite pätku vedľa hrany lemu. Zarovnajte hranu pätky s hranou lemu. Šite popri hrane lemu cez celú dĺžku zipsu.

- 3) Prestaňte šiť cca 5 cm pred tým ako pätko príde na úroveň jazdca zipsu. Ručným kolieskom otáčajte, kým ihla nebude zapichnutá v látke a zodvihnite pätku. Otvorte zips, spustite pätku a došite zvyšok.

- ⑨ Jazdec zipsu
- ⑩ 5 cm

- 4) Zapnite zips a otvorte hornú látku tak, aby pokrývala zips. Nastehujte spolu hornú a zipsovú látku.

- ⑪ Stehovanie
- ⑫ Zipsová páska

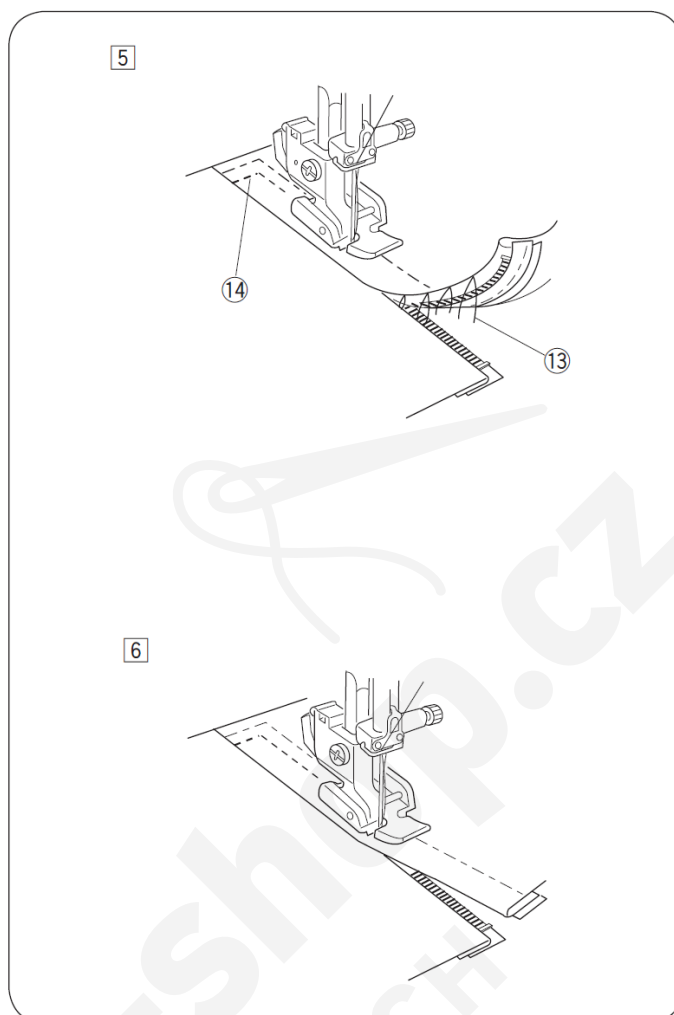


- 5) Prepňte zipsovú pätku na ľavú stranu držiaka pätky. Na konci zipsu ušite cca 1 cm pre uzavretie zipsu. Otočte látku o 90°, vedzte okraj látky pozdĺž zubov zipsu a prešite látku spolu so zipsovou látkou.

⑬ Nastehované

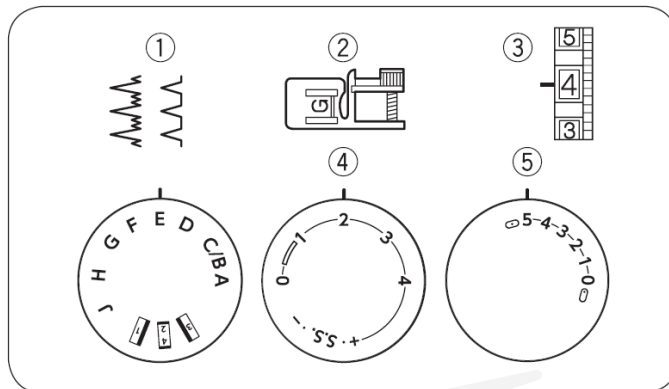
⑭ 1 cm

- 6) Prestaňte šiť cca 5 cm pred koncom zipsu. Ručným kolieskom otáčajte, kým ihla nebude zapichnutá v látke, zodvihnite pätku a vytiahnite nastehované stehy. Otvorte zips, spustite pätku a došite zvyšok lemu.



Lemovanie slepým stehom

- ① Volič stehu: E alebo H
- ② Prítlačná päťka: päťka pre slepý steh G
- ③ Napätie nite: 2 - 4
- ④ Dĺžka stehu: 1 – 3
- ⑤ Šírka stehu: 5



1) Zahrňte potrebné množstvo látky tak, ako je zobrazené na obrázku (do 0,5 cm).

- ① Rubová strana látky
- ② 0,5 cm
- ③ Hrubá látka
- ④ Tenká látka

2) Pozícia látky voči ihle musí byť tak, aby sa úzka časť stehu zapichovala do zloženej látky a široká časť do záložky. Spustíte prítlačnú päťku.

3) Otáčajte nastavovacou skrutkou vodíka aby ste nastavili vodítko zarovno s okrajom hrany lemu látky.

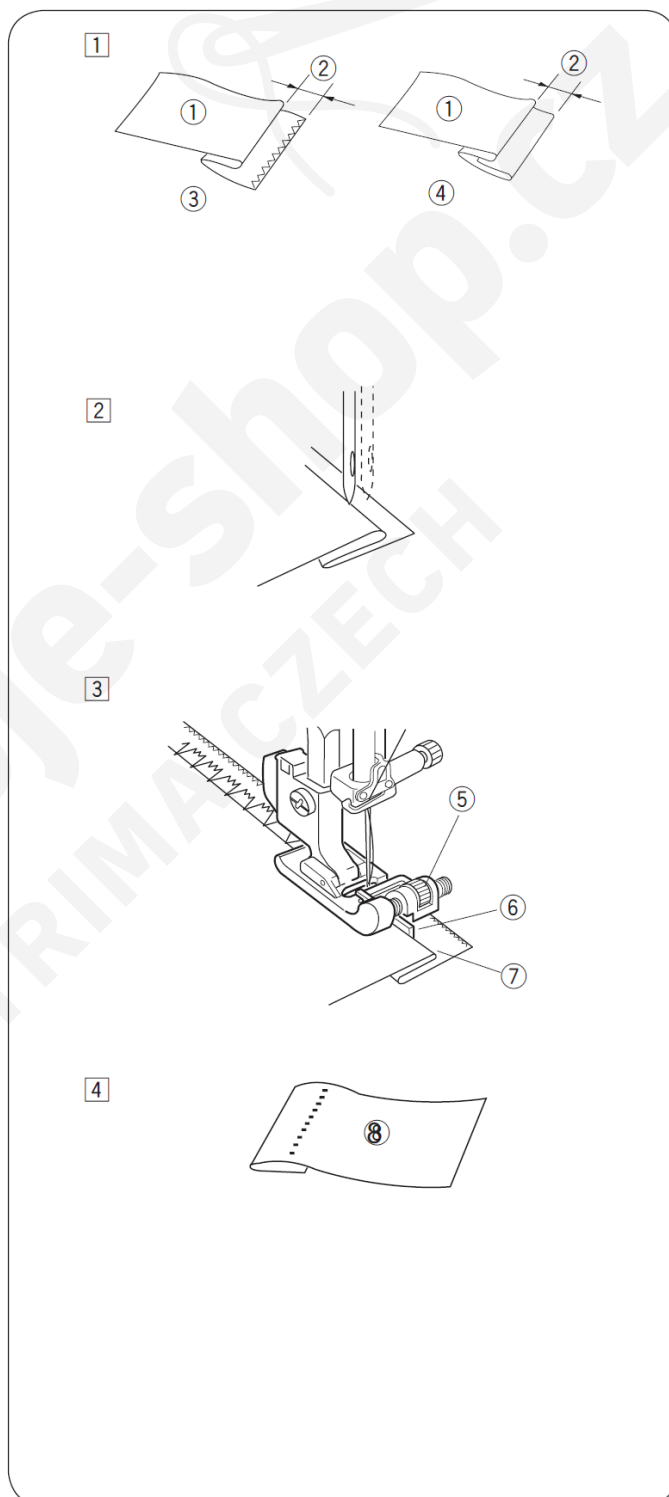
- ⑤ Nastavovacia skrutka vodítko
- ⑥ Vodítko
- ⑦ Hrana lemu látky

4) Rozložte látku na plocho.

- ⑧ Lícna strana látky

Poznámka:

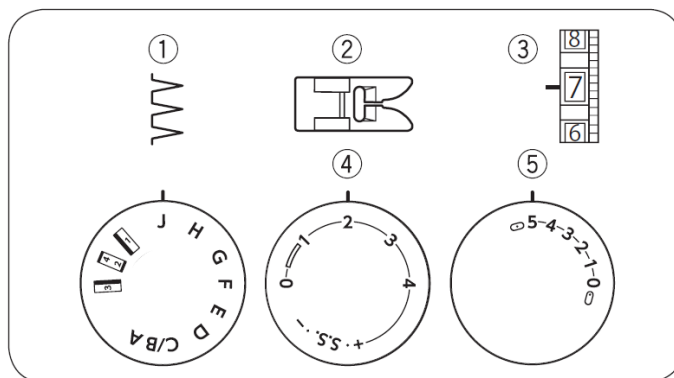
Ak sa bude ihla zapichovať viac vľavo, stehy budú viditeľné na lícnej strane



Časť 5: Dekoratívne stehy

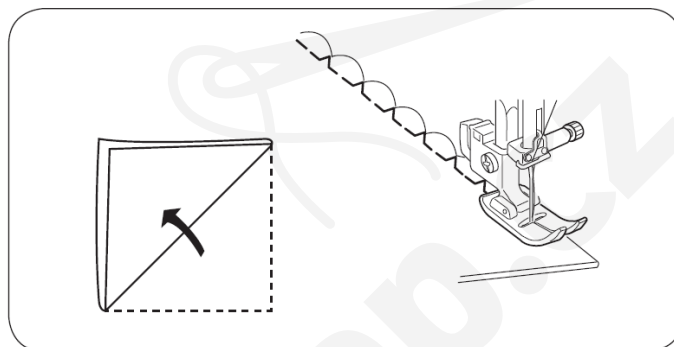
Mušličkovanie

- ① Volič stehu: J
- ② Prítlačná päťka: univerzálna A (pre cik-cak steh)
- ③ Napätie nite: 6 - 8
- ④ Dĺžka stehu: 2 - 3
- ⑤ Šírka stehu: 5



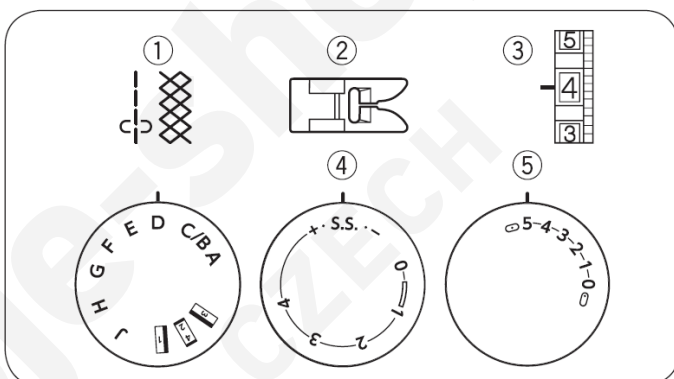
Prehnite látku a šite priečne.

Okraj zloženej látky umiestnite vedľa drážky na päťke tak, aby sa ihla zapichovala sprava tesne mimo okraj látky a vytvárala mušličky.



Riasenie látky

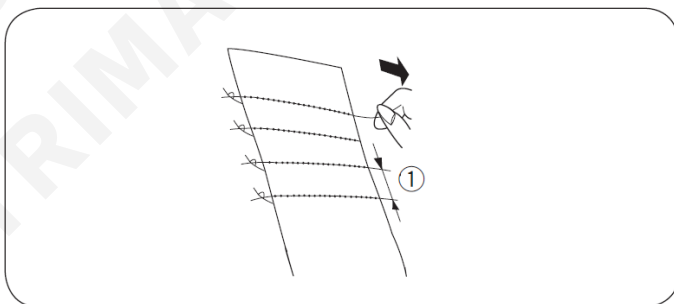
- ① Volič stehu: A, D
- ② Prítlačná päťka: univerzálna A (pre cik-cak steh)
- ③ Napätie nite: 1 - 4
- ④ Dĺžka stehu: S.S.
- ⑤ Šírka stehu: 5



Nastavte dĺžku stehu na "4" a ušite rovné stehy vzdialené od seba 1 cm.

Poznámka:

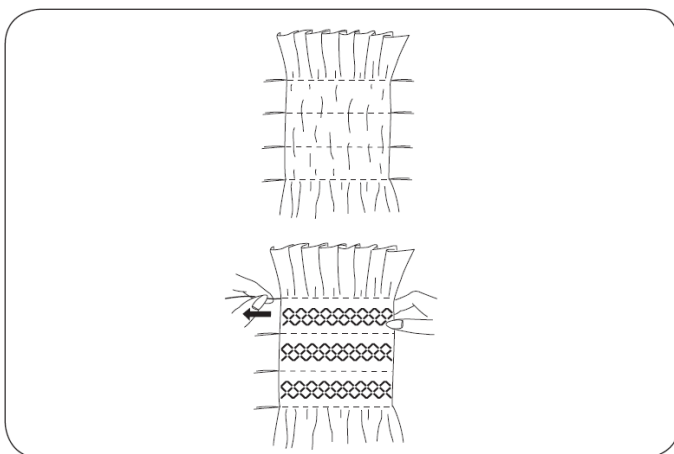
Pre lepšie nariasenie môžete znížiť napätie nite.



Zviažte nite na jednom konci. Zatiahnite za spodnú niť a rovnomerne rozmiestnite nariasenie.

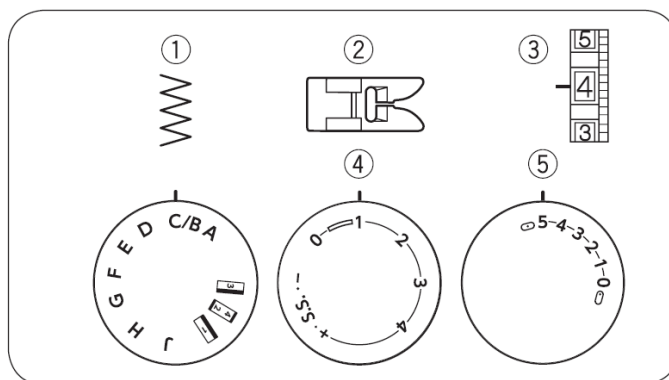
Zviažte nite aj na druhom konci. Medzi rovné stehy vyšite dekoratívny steh. Vytiahnite riasiace rovné stehy.

- ① 1 cm



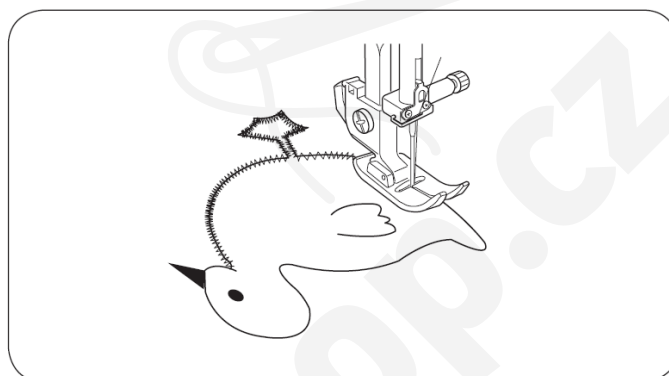
Aplikácie

- ① Volič stehu: C
- ② Prítlačná päťka: univerzálna A (pre cik-cak steh)
- ③ Napätie nite: 1 - 4
- ④ Dĺžka stehu: 0,5 – 1
- ⑤ Šírka stehu: 5



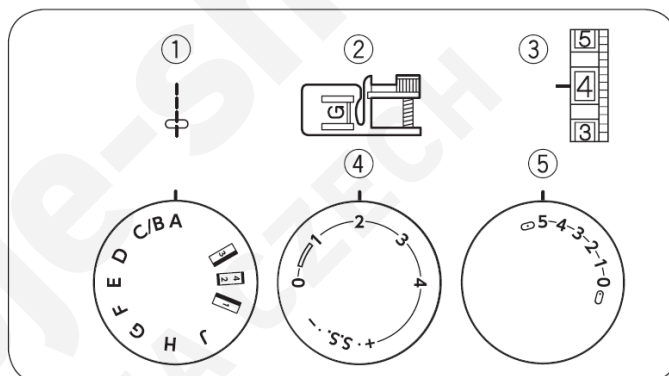
Nastehujte si, alebo nažehlite aplikáciu na látku. Obšívajte aplikáciu a dávajte pozor aby sa ihla zapichovala cez okraj aplikácie.

Pri šití rohov spustite ihlu do látky. Zodvihnite päťku a otočte látkou podľa potreby.



Šitie záhybov

- ① Volič stehu: A
- ② Prítlačná päťka: päťka pre slepý steh G
- ③ Napätie nite: 3 - 6
- ④ Dĺžka stehu: 1,5 - 4
- ⑤ Šírka stehu: 5



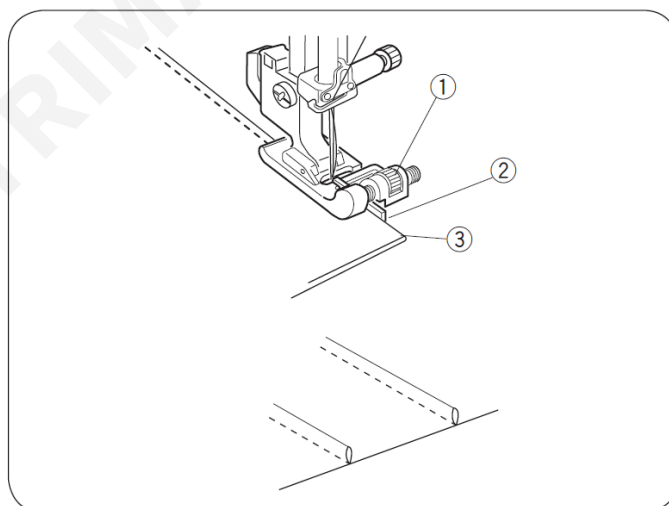
Prehnite látku rubovou stranou k sebe a spustite ihlu do záhybu látky 0,1 – 0,2 cm.

Spustite prítlačnú päťku a otáčajte skrutkou na päťke pre nastavenie vodička na päťke.

Šite pomaly pozdĺž vodiča na päťke.

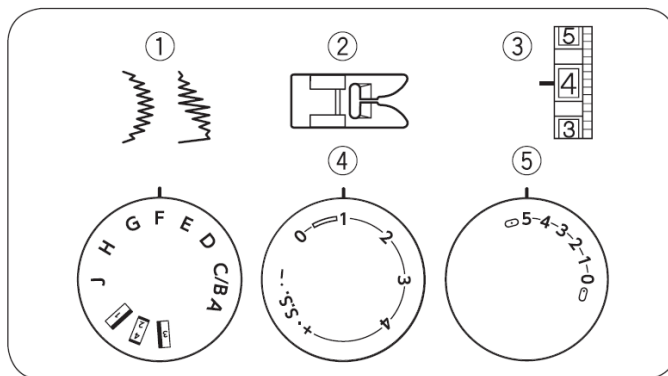
Otvorte látku a záhyb zažehlite.

- ① Skrutka
- ② Vodičko na päťke
- ③ Záhyb na látke

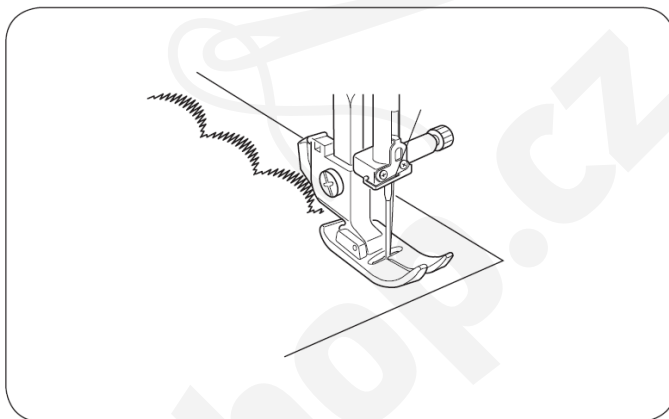


Dekoratívne saténové stehy

- ① Volič stehu: F alebo G
- ② Prítlačná päťka: univerzálna A (pre cik-cak steh)
- ③ Napätie nite: 1 - 4
- ④ Dĺžka stehu: 0,5 – 1
- ⑤ Šírka stehu: 5

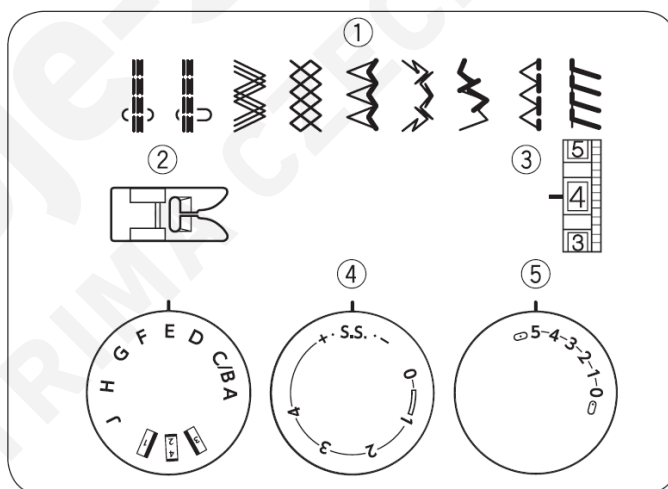


Pri šití chýlostivých materiálov je vhodné použiť podkladový materiál, napr. vlizelín.



Pružné stehy

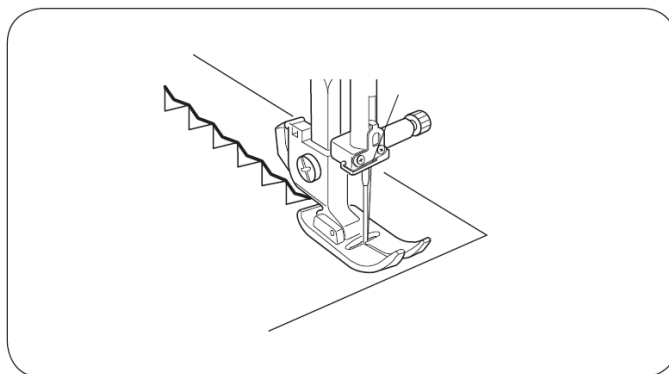
- ① Volič stehu: A - J
- ② Prítlačná päťka: univerzálna A (pre cik-cak steh)
- ③ Napätie nite: 3 - 6
- ④ Dĺžka stehu: S.S.
- ⑤ Šírka stehu: 3 - 5



Ak je podávanie materiálu vpred a vzad nerovnomerné kvôli typu použitej látky, upravte nastavenie:

Keď bude steh stiahnutý, upravte nastavenie otočením voliča dĺžky stehu na “+”.

Keď bude steh roztiahnutý, upravte nastavenie otočením voliča dĺžky stehu na “-”.



Časť 6: Údržba stroja

Čistenie cievkového púzdra a chapača

Upozornenie:

Pred čistením vypnite stroj od zdroja el. siete.

Poznámka:

Zodvihnite pätku a ihlu. Nerozoberajte stroj iným spôsobom ako je uvedené.

Čistenie chapača a podávania

- 1) Odoberte pätku a ihlu. Odskrutkujte skrutku na stehovej platničke. Odoberte stehovú platničku a vyberte cievku nite.

① Skrutka

- 2) Nadvihnute držiak cievky a vyberte ho von.

② Držiak cievky

- 3) Vyčistite držiak cievky štetcom a utrite ho suchou handričkou.

- 4) Vyčistite podávanie a chapačovú dráhu štetcom.

③ Štetec

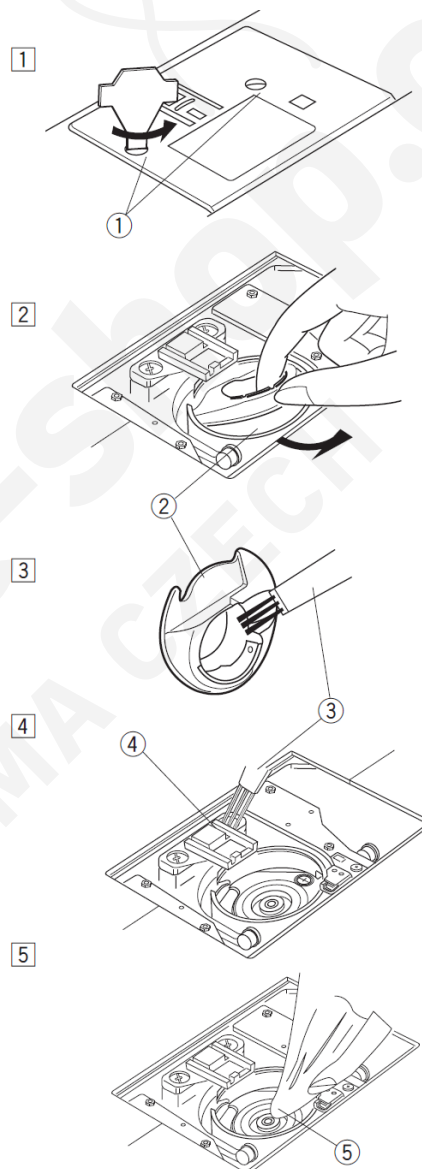
④ Podávanie

- 5) Utrite chapačovú dráhu suchou handričkou.

⑥ Chapač

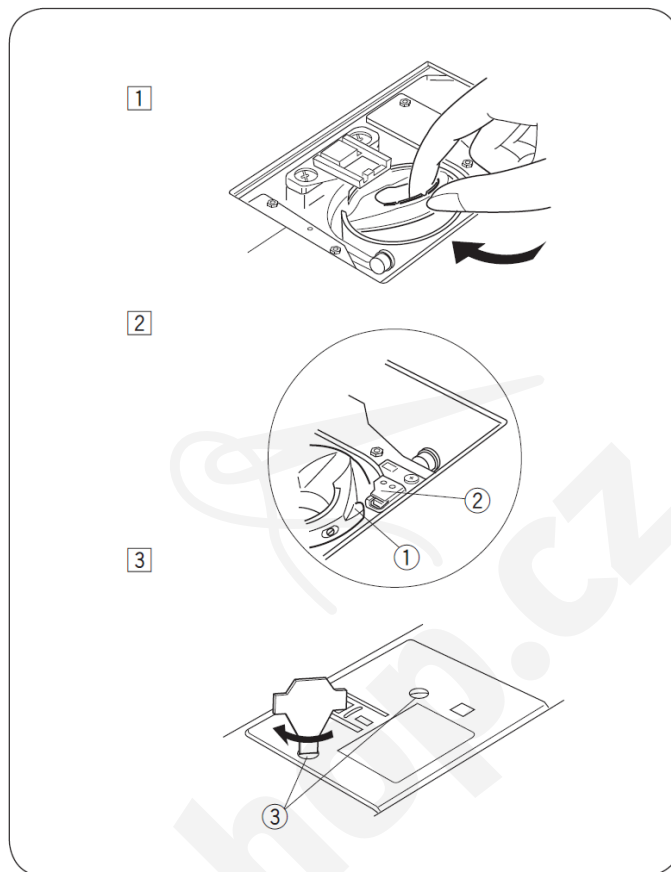
Poznámka:

Na odstránenie prachu môžete použiť vysávač.



Založenie držiaka cievky

- 1) Vložte držiak cievky do chapačovej dráhy.
- 2) Zárez držiaka cievky musí zapadnúť tesne vedľa stopky na chapačovej dráhe.
 - ① Zárez
 - ② Stopka
- 3) Zložte stehovú platničku tak aby zapadla do aretačných kolíkov a dotiahnite skrutku.
 - ③ Skrutka



Závady a ich odstránenie

Závaďa	Príčina	Oprava
Trhá sa horná niť (ihlová)	1) Horná niť je zle navlečená. 2) Napätie hornej nite je príliš dotiahnuté. 3) Ihla je ohnutá alebo tupá. 4) Ihla je zle vložená. 5) Horná a spodná niť nie sú pod pätkou pri začiatku šitia 6) Po ukončení šitia nebola látka zatiahnutá dozadu. 7) Niť nezodpovedá svojou hrúbkou šitému materiálu.	Strana č. 11 Strana č. 14 Strana č. 7 Strana č. 7 Strana č. 15 Strana č. 15 Strana č. 7
Trhá sa spodná niť (chapačová)	1) Spodná niť je zle navlečená. 2) Držiak cievky je znečistený. 3) Cievka je poškodená a ťažko sa otáča. 4) Niť je na cievku navinutá príliš voľne	Strana č. 10 Vyčistite ho Vymeňte cievku Previňte cievku
Lámu sa ihly	1) Ihla je zle vložená. 2) Ihla je ohnutá alebo tupá. 3) Skrutka držiaku ihly je povolená. 4) Založená zlá päťka. 5) Po ukončení šitia nebola látka zatiahnutá dozadu. 6) Ihla je pre šitý materiál príliš tenká.	Strana č. 7 Strana č. 7 Strana č. 7 Zvoľte správnu päťku Strana č. 15 Strana č. 7
Ihlová niť slučkuje	1) Napätie hornej nite je príliš slabé. 2) Zlá hrúbka ihly	Strana č. 14 Strana č. 7
Preskakujú stehy	1) Ihla je zle vložená. 2) Ihla je ohnutá alebo tupá. 3) Niť alebo ihla nezodpovedá hrúbke šitému materiálu. 4) Pre šitie elastických materiálov ste nepoužili ihlu označenú modrou farbou . 5) Horná niť je zle navlečená. 6) Je použitá nekvalitná ihla	Strana č. 7 Strana č. 7 Strana č. 7 Strana č. 7 Strana č. 11 Vymeňte ihlu
Krčenie stehov	1) Napätie hornej nite je príliš dotiahnuté. 2) Nie sú správne navlečené nite. 3) Ihla je príliš hrubá. 4) Stehy sú pre daný steh príliš riedke.	Strana č. 14 Strana č. 11 Strana č. 7 Zhustíte stehy
Materiál sa zle podáva	1) Znečistené podávanie (zúbky). 2) Príliš husté stehy. 3) Podávanie sa nedvíha pri šití	Strana č. 30 Upravte dĺžku stehu Strana č. 5
Stroj nešije	1) Stroj nie je zapojený. 2) Niť je zachytená v chapačovej dráhe. 3) Navíjač chapačovej nite je prepnutý na navíjanie cievky.	Strana č. 4 Strana č. 30 Strana č. 9
Nevyrovnaný steh (nerovnomerný steh)	1) Nesprávne nastavené vyváženie stehov – nerovnomerný steh.	Strana č. 13
Stehy gombíkovej dierky nie sú vyrovnané	1) Dĺžka stehu nie je vhodná pre šitý materiál. 2) Pre elastické materiály nebolo použité podloženie.	Strana č. 21 Použite podloženie materiálu
Stroj nešije hladko a je hlučný	3) Nite sú zachytené v mechanizme chapača. 4) Znečistené podávanie (zúbky).	Strana č. 30 Strana č. 30