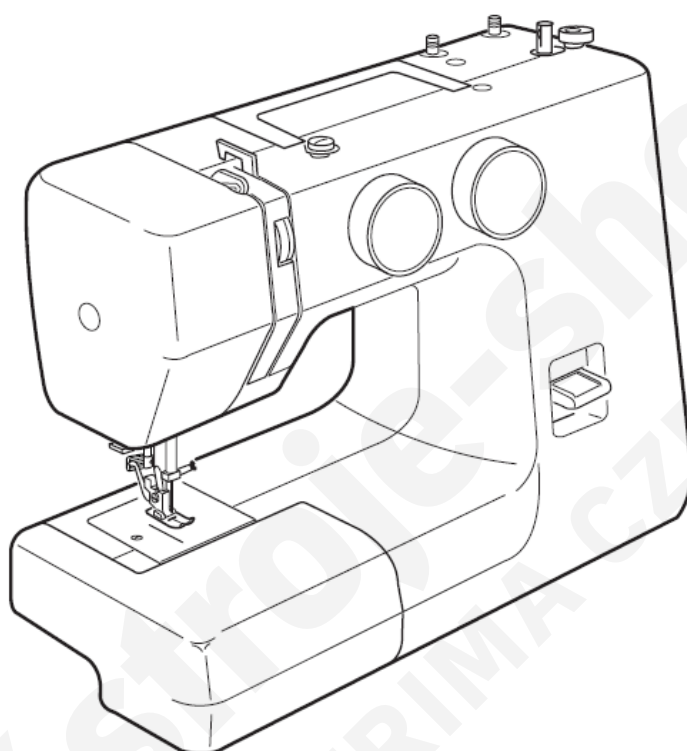


**JANOME**

## **Návod na obsluhu**



**JANOME**

**Model Sakura95**

## Bezpečnostné pokyny

Tento stroj je navrhnutý a vyrobený len pre účely domáceho použitia.

Tento stroj nie je určený pre osoby (deti) so zníženou mentálnou schopnosťou, pre osoby s nedostatočnými skúsenosťami, alebo znalosťami a bez riadneho dozoru.

Pri používaní stroja vždy dodržiajte bezpečnostné pokyny, vrátane týchto nasledujúcich:

Pred použitím stroja si pozorne prečítajte tento návod na použitie.

### **POZOR – Minimalizujte riziká úrazu elektrickým prúdom:**

- 1) Stroj by nemal byť zapnutý, keď s ním nepracujete. Ak je zariadenie zapnuté do elektrického prúdu, nesmie byť nikdy ponechané bez dozoru. Po ukončení práce stroj vždy vypnite. Stroj vypnite aj pred jeho čistením.

### **VAROVANIE – ako znížiť nebezpečie popálenia, ohňa, zásahu elektrickým prúdom alebo poranenia osôb:**

- 1) Nedovoľte, aby bol stroj používaný ako hračka. Buďte opatrný, ak stroj používate v blízkosti detí.
- 2) Používajte stroj len na ten účel, ktorý je popísaný v návode a používajte len tie prídavné zariadenia a aparáty, ktoré sú doporučené v tomto návode.
- 3) Nikdy nepoužívajte stroj, ak je poškodený prívodný el. kábel, alebo koncovka. Taktiež stroj nepoužívajte, ak nepracuje tak, ako by mal, ak spadol do vody, alebo bol nejako inak poškodený. V týchto prípadoch zanešte stroj svojmu autorizovanému predajcovi alebo mechanikovi, aby stroj preskúšal alebo opravil.
- 4) Nikdy stroj nepoužívajte s upchatými ventilačnými otvormi. Snažte sa tieto otvory a spúšťači pedál udržiavať čisté, bez nánosov prachu, zvyšku nití a látok.
- 5) Do ventilačných otvorov nič nevsúvajte.
- 6) Nepoužívajte stroj vo vonkajšom prostredí.
- 7) Nepoužívajte stroj v prostredí, kde sa rozstrekujú aerosóly.
- 8) Pred odpojením stroja z el. siete, prepnite všetky vypínače do polohy „OFF“ („0“) – vypnuté.
- 9) Nevypínajte stroj ťahaním za prívodný kábel, ale vytiahnite zástrčku zo zásuvky.
- 10) Nedávajte prsty k pohyblivým častiam stroja. Obzvlášť buďte opatrný v blízkosti ihly.
- 11) Vždy používajte správnu a nepoškodenú stehovú platničku. Používajte správnu ihlu.
- 12) Nepoužívajte ohnuté ihly.
- 13) Neťahajte alebo netlačte materiál pri šití. Môže to ohnúť ihlu a spôsobiť jej zlomenie.
- 14) Pri akejkoľvek práci ako napr. návlek nite, výmena ihly, výmena spodnej cievky, alebo prítlačnej pätky vypnite stroj do pozície „0“.
- 15) Vždy vypnite stroj od el. siete pri demontáži krytu stroja, mazaní, opravách a zoradovaní stroja.

### **Uchovajte tieto pokyny.**

#### **Dôležité:**

Uchovávajte a používajte stroj v bezpečnej vzdialenosti od zdrojov statickej elektriny, od zdrojov tepla, vlhka a priameho slnečného žiarenia.



Majte, prosím na pamäti, že tento výrobok musí byť bezpečne recyklovaný v súlade so zákonom o elektrických zariadeniach. V prípade otázok, kontaktujte svojho predajcu.  
(European Union only)

# Obsah

<b>Časť 1: Hlavné diely</b>	<b>4</b>
Názvy dielov	4
<b>Časť 2: Príprava na šitie</b>	<b>5</b>
Výsuvný stolík	5
Voľné rameno	5
Štandardné príslušenstvo	5
Uloženie príslušenstva	5
Pripojenie stroja k elektrickej sieti	6
Nožný pedál	6
Zdvih prítlačnej pätky	7
Nasadenie a vybratie prítlačnej pätky	7
Výmena držiaku prítlačnej pätky	7
Výmena ihly	8
Kontrola ihly	8
Tabuľka kombinácií nití a ihiel	8
Nastavenie držiaku (kolíku) na niť	9
Vybratie a vloženie cievkového púzdra	9
Navíjanie spodnej nite na cievku	10
Návlek cievkového púzdra	10
Návlek stroja	11
Navliekač nite do ihly	11
Vytiahnutie spodnej nite	12
Nastavenie napätia hornej nite	12
Voľba programov	13
Dĺžka stehu	13
Spätný chod	14
Spustenie podávania (zúbkov) dolu	14
<b>Časť 3: Základy šitia</b>	<b>15</b>
Rovný steh	15
Vodiace rysky	16
Otočenie v rohoch do štvorca	16
Steh cik-cak (kľukatý steh)	16
<b>Časť 4: Úžitkové stehy</b>	<b>17</b>
Trikotový steh (viaczápichový cik-cak)	17
Overlockový steh (pletený steh)	17
Rovný strečový steh (trojitý steh)	18
Cik-cak strečový steh (trojitý steh)	18
Prišívanie gombíkov	19
Šitie gombíkovej dierky	20
Šitie gombíkovej dierky s výstužnou niťou - gimpou	21
Prišívanie zipsu	21
Lemovanie slepým stehom	22
<b>Časť 5: Dekoratívne stehy</b>	<b>23</b>
Mušličkovanie	23
Riasenie látky	23
Aplikácie	24
Pružné stehy	24
<b>Časť 6: Údržba stroja</b>	<b>25</b>
Čistenie cievkového púzdra a chapača	25
Čistenie podávania (zúbkov)	25
Osvetlenie	26
Mazanie stroja	26
<b>Závady a ich odstránenie</b>	<b>27</b>

## Časť 1: Hlavné diely

### Názvy dielov

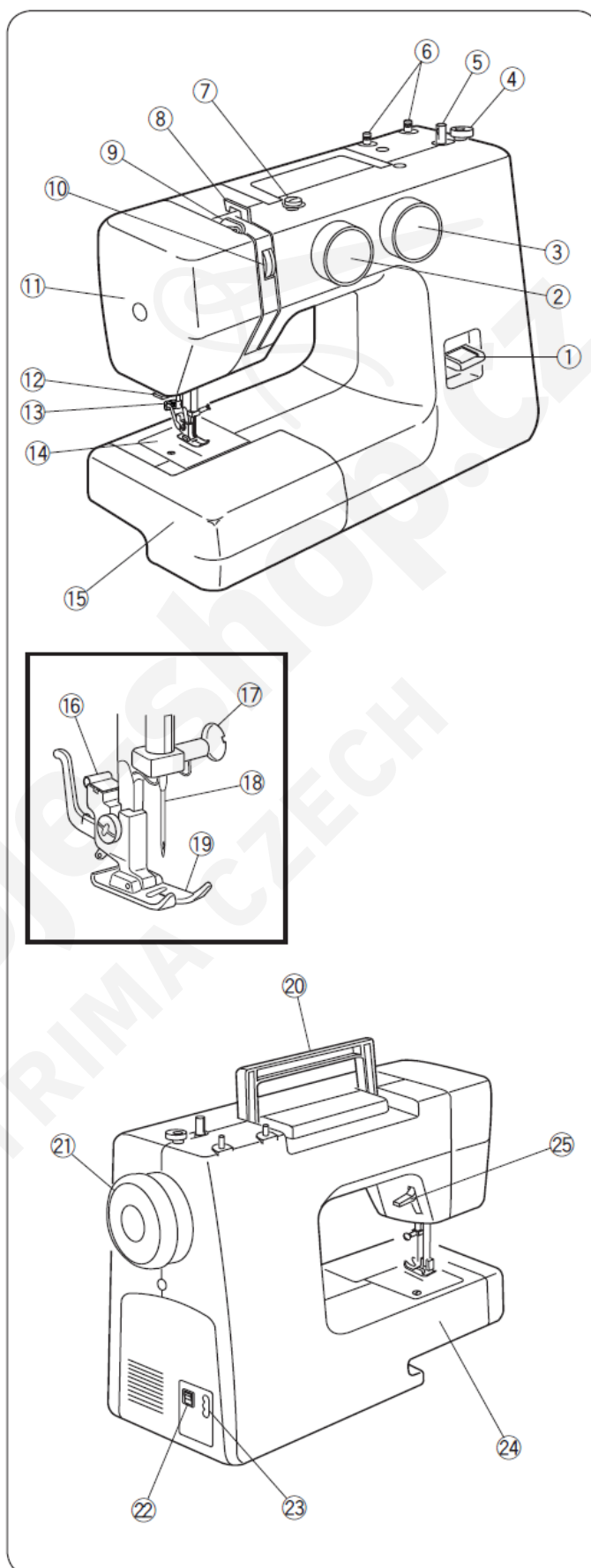
- 1) Spätný chod
- 2) Voľba programov
- 3) Regulácia dĺžky stehu
- 4) Stopka navíjača nite cievky
- 5) Navíjač cievky spodnej nite
- 6) Držiaky nití
- 7) Vodič nite pre navíjanie nite
- 8) Vodič nite
- 9) Tiahlo nite
- 10) Regulácia napätia hornej nite
- 11) Bočný kryt
- 12) Orez nite
- 13) Navliekač nite do ihly
- 14) Stehová platnička
- 15) Oddeliteľná časť pracovnej plochy
- 16) Držiak prítlačnej pätky
- 17) Skrutka držiaku ihly
- 18) Ihla
- 19) Prítlačná pätká
- 20) Rukoväť
- 21) Ručné koleso (remenica)
- 22) Hlavný vypínač
- 23) Konektor pre prívodný kábel
- 24) Voľné rameno
- 25) Zdvih prítlačnej pätky

#### Poznámka:

Keď prenášate stroj, držte stroj rukou za rukoväť stroja a zároveň stroj pridržiavajte druhou rukou.

#### Poznámka:

Vzhľad a špecifikácia sa môžu meniť bez predošlého upozornenia.



## Časť 2: Príprava na šitie

### Výsuvný stolík

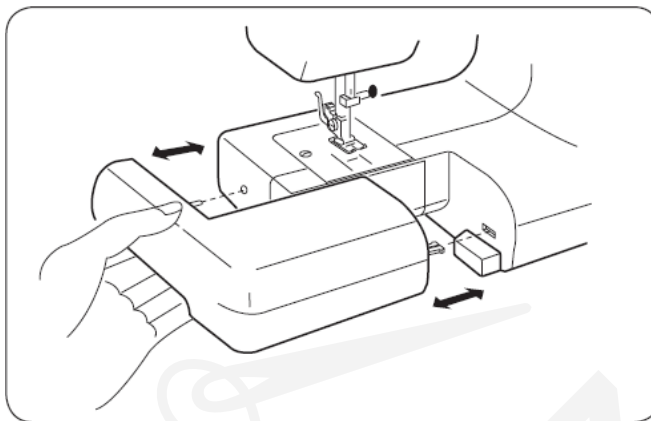
**Oddeliteľná časť** – rozšírenie pracovnej plochy  
Oddeliteľná časť poskytuje väčšiu pracovnú plochu a ľahko sa odoberá z voľného ramena.

#### Vysunutie oddeliteľnej časti

Vysuňte oddeliteľnú časť podľa obrázku.

#### Nasadenie oddeliteľnej časti

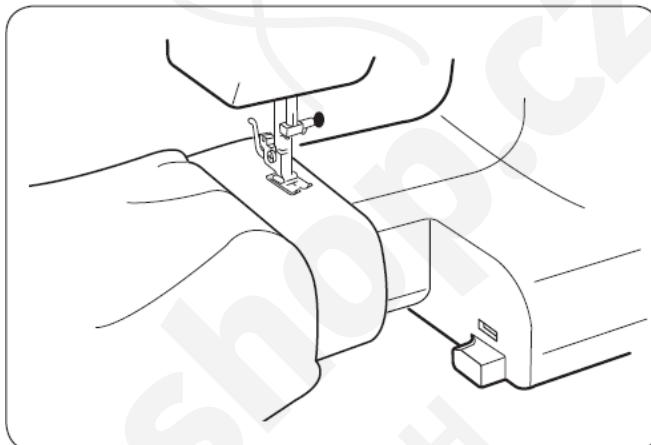
Zatlačte oddeliteľnú časť tak, aby výstupok zapadol do otvoru na stroji.



### Voľné rameno

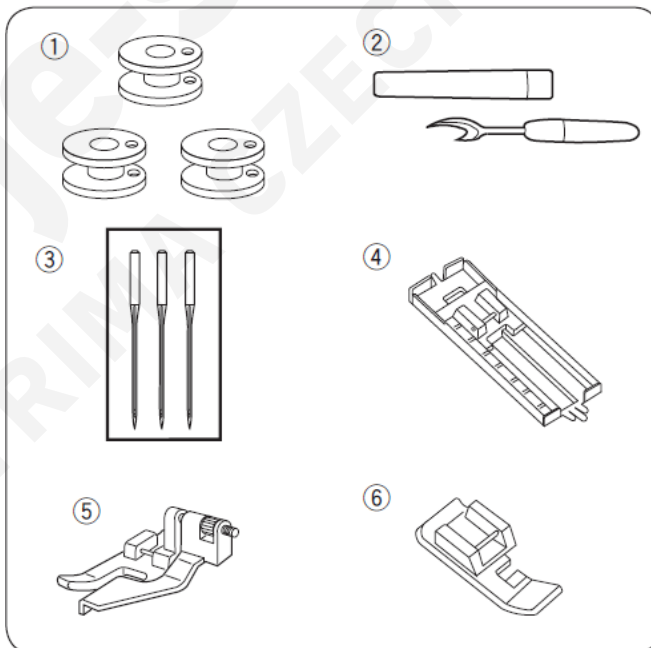
#### Šitie s voľným ramenom

- šitie rukávov, nohavíc alebo iných trúbkovitých častí látky
- plátanie ponožiek, alebo prišívanie záplat kolien, laktov, detského oblečenia



### Štandardné príslušenstvo

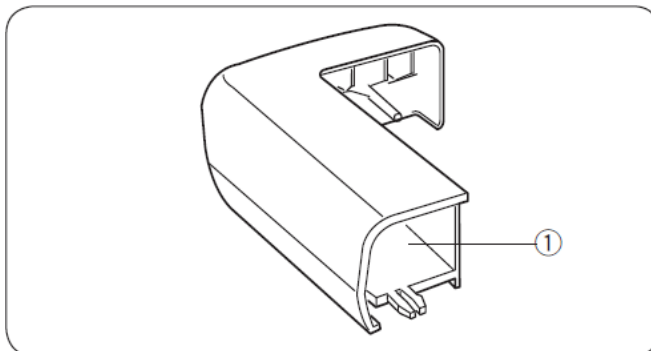
- 1) Cievky
- 2) Páratko – malé
- 3) Ihly
- 4) Päťka pre šitie gombíkovej dierky
- 5) Päťka pre slepý steh
- 6) Päťka zipsová



### Uloženie príslušenstva

Šijacie príslušenstvo je uložené v oddeliteľnej časti.

- 1) Úložný priestor



## Pripojenie stroja k elektrickej sieti

1. Prepnete vypínač do polohy „OFF“.
  2. Zasuňte koncovku kábla do stroja.
  3. Zasuňte druhú koncovku do el. siete.
  4. Potom stroj zapnite do polohy „ON“.
- (rozsvieti sa svetlo na stroji)

- 1) Zástrčka napájania
- 2) Hlavný vypínač
- 3) Zásuvka el. siete
- 4) Zásuvka stroja
- 5) Zástrčka pedálu



### Upozornenie:

Skôr ako zapojíte stroj do el. siete sa uistite, že napätie v sieti vyhovuje vašemu stroju.

### Upozornenie:

Počas šitia si vždy chráňte oči a nechytajte sa pohyblivých častí ako sú: odťah nite, ručné koliesko remenice alebo ihla.

Vždy vypnite stroj a odpojte ho od el. energie ak:

- necháte stroj bez dozoru
- vymieňate príslušenstvo
- vymieňate poškodené dielce
- čistíte stroj

Nič neukladajte na pedál, aby stroj nezačal sám neočakávane šiť.

K tomuto stroju je priradený pedál YC-482J-EC alebo TJC-150.

## Nožný pedál

Rýchlosť šitia môžete regulovať nožným pedálom. Čím viac pedál zatláčate, tým rýchlejšie budete šiť.

### Upozornenie:

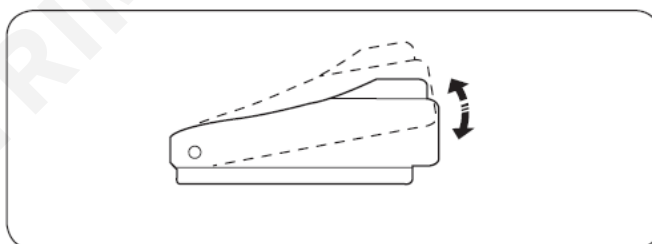
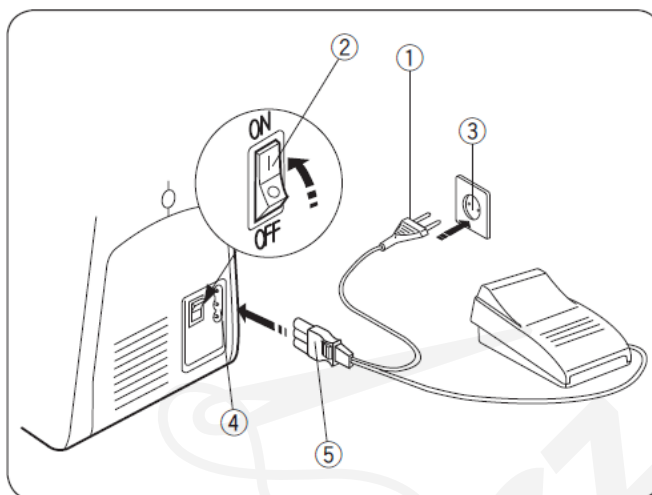
Nič neukladajte na pedál, aby stroj nezačal sám neočakávane šiť.

Počas šitia sledujte pracovnú plochu, aby nedošlo k úrazu.

Počas šitia nič neukladajte na pohybujúce sa časti stroja (ťahlo nite, ručné koleso, atď.)

Vždy vypnite stroj keď:

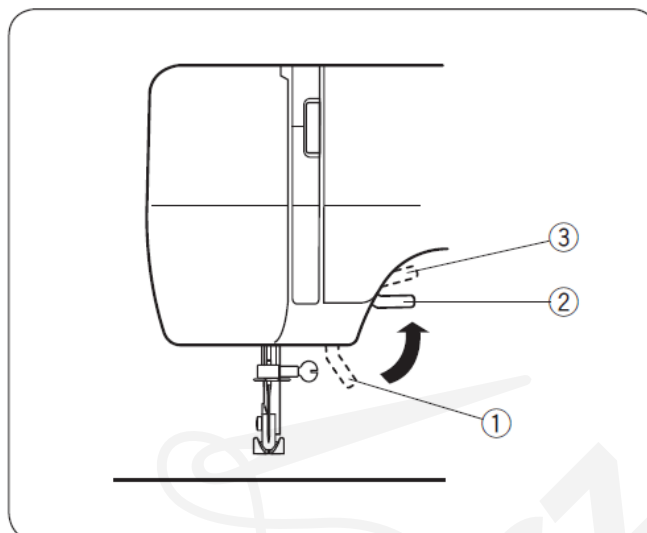
- opúšťate pracovisko
- meníte príslušenstvo stroja alebo iné jeho diely
- čistíte stroj a vykonávate údržbu



## Zdvih prítlačnej pätky

Pákou zdvihu prítlačnej pätky môžete zdvihnúť alebo spustiť prítlačnú pätku. Prítlačnú pätku môžete zdvihnúť ešte asi o 0,6 cm vyššie ako je jej konečný pevný bod, pre ľahšie umiestnenie látky pod pätku.

- 1) Páčka zdvihu pätky (spodná poloha)
- 2) Normálna zdvihnutá poloha
- 3) Vyššia poloha



## Nasadenie a vybratie prítlačnej pätky

- 1) Pätko
- 2) Spojovací kolík na pätke
- 3) Zárez v držiaku pätky



### Upozornenie:

Keď vymieňate prítlačnú pätku, vždy vypnite hlavný vypínač stroja.

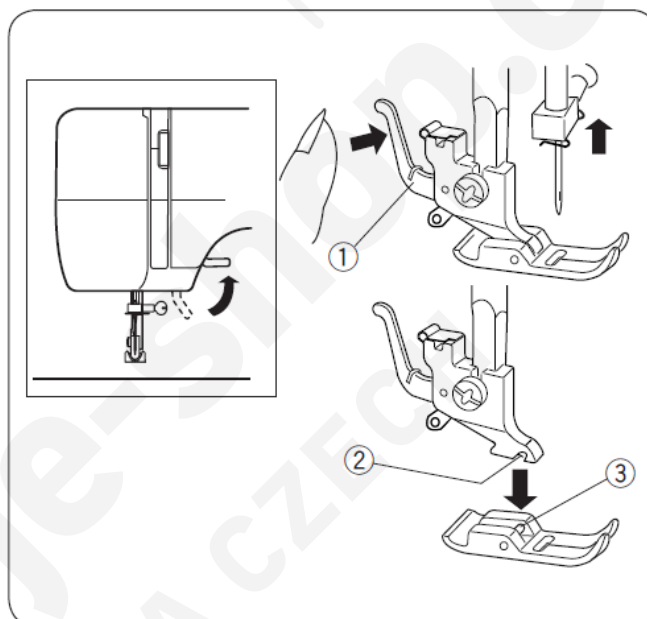
### Odstránenie pätky

Otočte ručným kolieskom a zdvihnite ihlu do najvyššej polohy.

Zdvihnite prítlačnú pätku.

Zatlačte páčku v zadnej časti držiaku pätky.

Prítlačná pätko sa uvoľní a vypadne z držiaku.



### Nasadenie

Pätko umiestnite tak, aby bol spojovací kolík na pätke presne pod zárezom v držiaku pätky.

Spustite držiak pätky. Tým pripevníte pätko.

## Výmena držiaku prítlačnej pätky

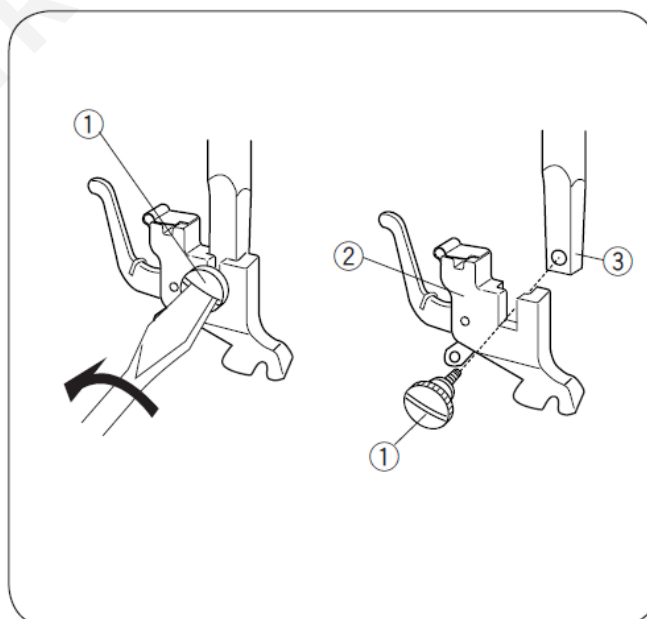
- 1) Skrutka
- 2) Držiak pätky
- 3) Pätková tyč

### Odobratie držiaku pätky

Povoľte skrutku 1) v protismere hodinových ručičiek a odoberte držiak pätky.

### Nasadenie držiaku pätky

Zložte držiak pätky 2) na pätkovú tyč 3) tak, aby boli obe diery na skrutku v zákryte a zaskrutkujte skrutku 1) až na doraz.



## Výmena ihly

Otočením ručného kolieska k sebe zdvihnete ihlu a spustíte prítlačnú pätku.

1. Povoľte skrutku svorky ihly otočením v proti smere hodinových ručičiek. Vyberte ihlu z držiaku.

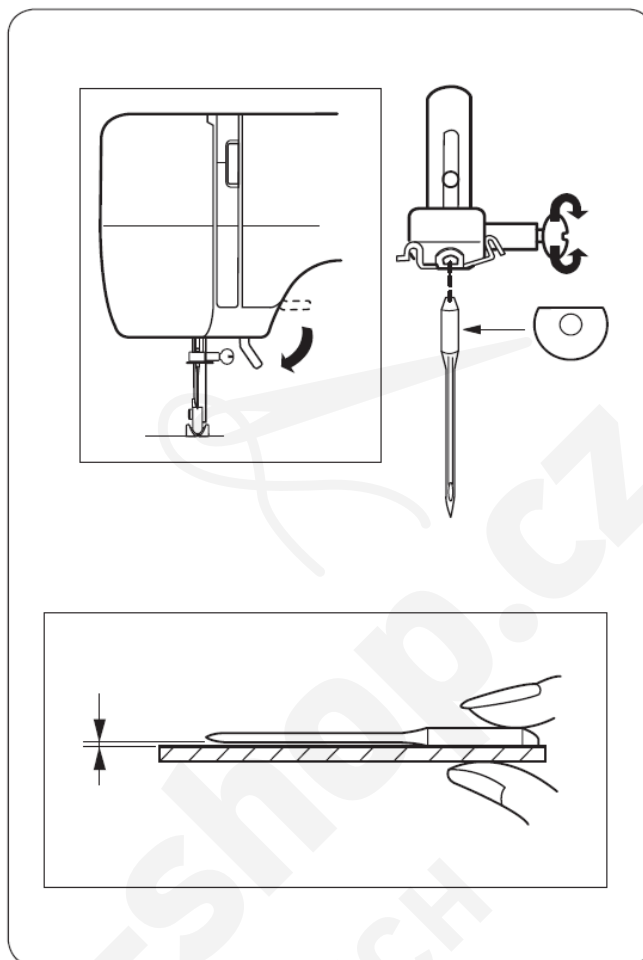
2. Vložte do držiaku novú ihlu s plôškou dozadu.

Keď vkladáte ihlu do držiaku, zatlačte ju čo najviac dohora a pevne dotiahnite skrutku ihlovej svorky.

\* Pravidelne kontrolujte ihly, či nie sú ohnuté alebo tupé. V pleteninách a jemných hodvábnych látkach sa často vyskytujú uzlíky, ktoré ihly ničia.

## Kontrola ihly

Pre kontrolu rovnosti ihly, položte ihlu plôškou dolu na nejakú plochú podložku (stehová platnička, sklo, atď.). Medzera medzi ihlou a podložkou by mala byť rovnaká po celej dĺžke. Nikdy nepoužívajte tupú ihlu.



## Tabuľka kombinácií nití a ihlief

	Látka	Nite	Hrúbka ihly
Tenke materiály	krep, voál, batist, ľan, organdin, žoržet, trikotáž	80 - 100 jemný hodváb 80 - 100 jemná bavlna 80 - 100 jemná syntetika	65 - 75
Stredne hrubé materiály	plátno, bavlna, piket, serž, dvojité úplet	50 hodváb 50 - 80 bavlna 50 - 80 syntetický polyester opradený bavlnou	75 - 90
Hrubé materiály	riflovina, tvíd, garbandín, kabátovina, závesová a potáhová látka	30 - 50 hodváb 40 - 50 bavlna 40 - 50 syntetický polyester	90 - 100

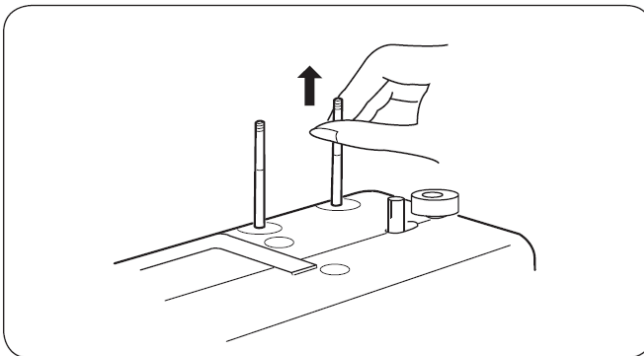
- \* Všeobecne platí pravidlo, že sa tenké materiály šijú tenkými ihlami a hrubé látky hrubými ihlami. Vždy si pred šitím vyskúšajte na kúsku látky, či ste si vybrali vhodnú niť a ihlu.
- \* Spodná a vrchná niť musí byť vždy rovnaká.
- \* Na šitie elastických, tenkých a syntetických materiálov používajte ihlu označenú modrou farbou, ktorá zabráňuje preskakovaniu stehu.
- \* Veľmi tenké materiály šite radšej cez tenký papier, tým zabránite prípadnému presekávaniu.



### Nastavenie držiaku (kolíku) na nit'

Kolíky na nit' sa používajú pre správne držanie nite pri šití.

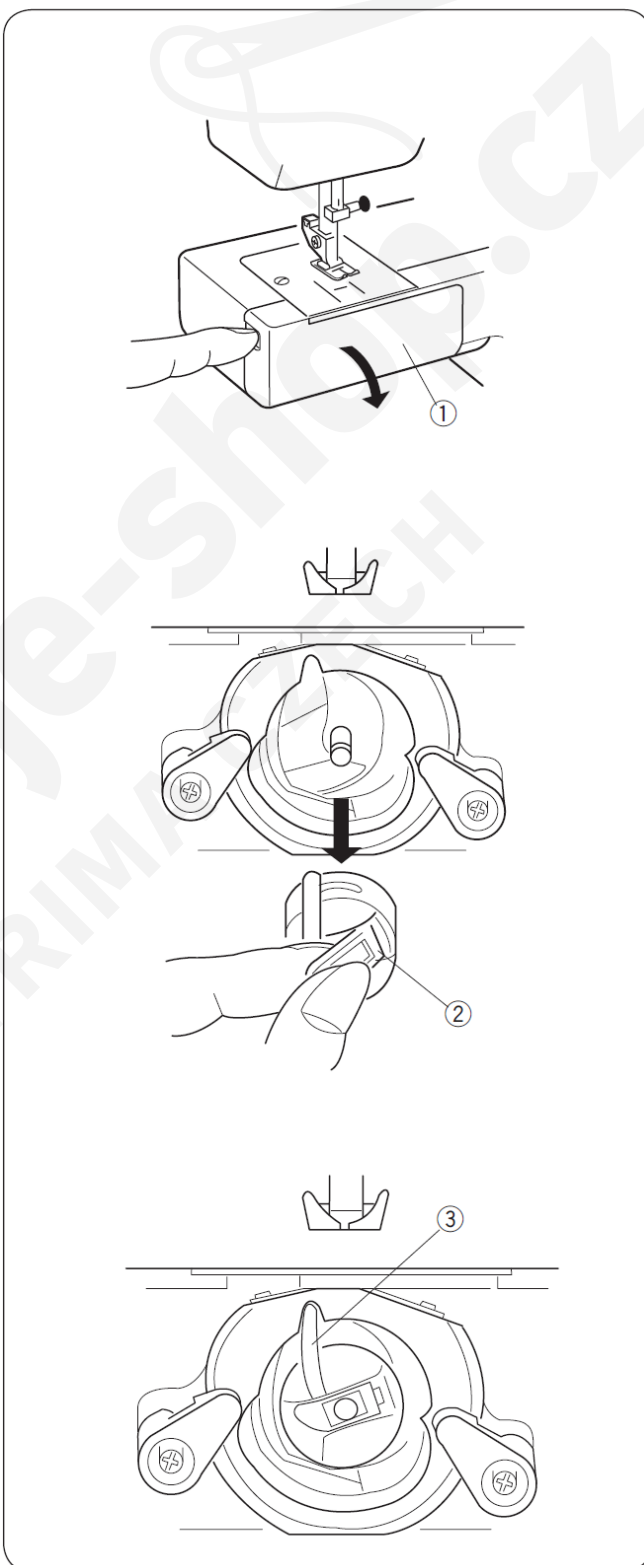
Pre použitie kolíky vytiahnite. Pre skladovanie kolíky zatlačte smerom dolu.



### Vybratie a vloženie cievkového púzdra

Otvorte kryt chapača.

- 1) Kryt chapača



Zodvihnite ihlu otáčaním ručného kolieska v smere k sebe. Uchopte púzdro za západku a vyberte ho.

- 2) Západka

Pri vkladaní púzdra umiestnite vyčnievajúci prst púzdra do zárezu v chapačovej drážke.

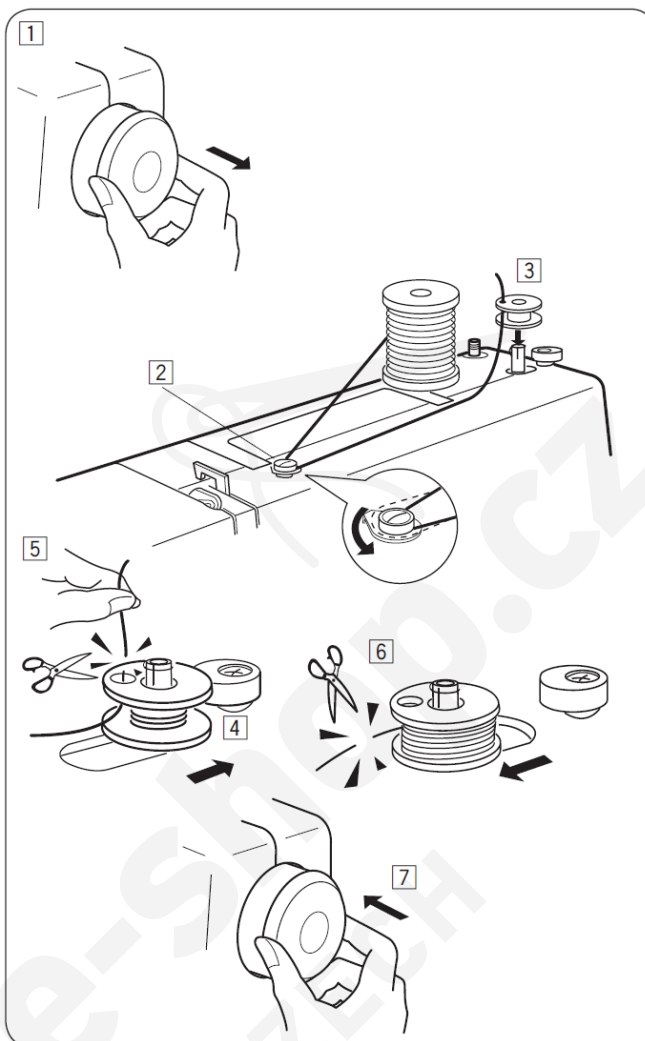
- 3) Prst púzdra

## Navíjanie spodnej nite na cievku

- 1) Povyťahnite ručné koliesko smerom von.
- 2) Vytiahnite niť zo špulky nite a ved'te ju okolo vodiča navíjania cievky.
- 3) Pretiahnite niť otvorom v cievke z vnútra smerom von. Nasad'te cievku do navíjača.
- 4) Zatlačte navíjač smerom doprava.
- 5) Držte voľný koniec nite a zošliapnite pedál. Po niekoľkých navinutiach zastavte stroj a odstrihnite vyčnievajúci koniec nite čo najbližšie pri cievke.
- 6) Opäť zošliapnite pedál. Keď je cievka úplne navinutá, zastavte stroj. Vráťte navíjač do jeho pôvodnej polohy zatlačením doľava a odstrihnite niť.
- 7) Zatlačte ručné koliesko späť do svojej pôvodnej polohy (zatlačte ho doľava).

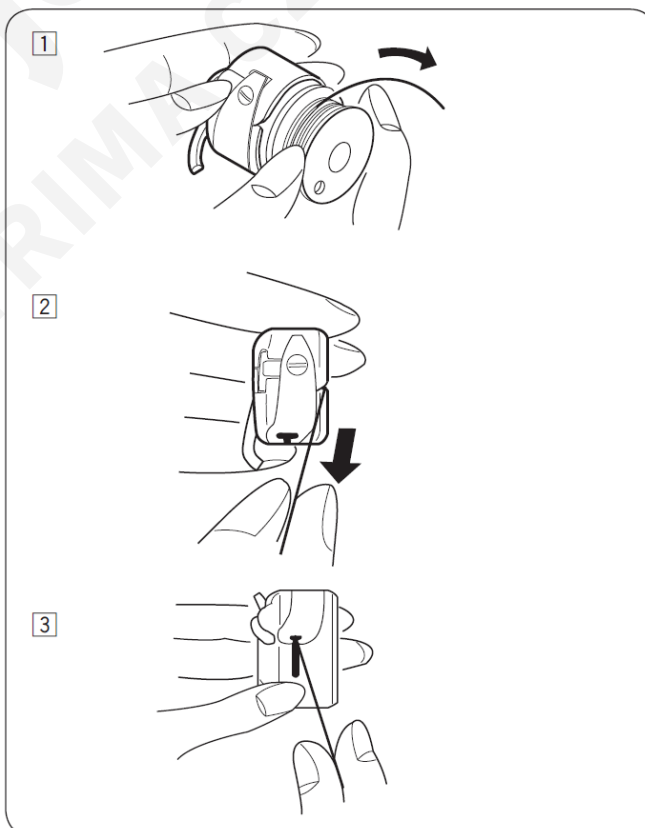
### Poznámka:

Keď stroj zastaví, vráťte navíjač do pôvodnej polohy.



## Návlek cievkového púzdra

- 1) Umiestnite cievku do cievkového púzdra. Uistite sa, že sa cievka odvíja v smere šípky.
  - 2) Zatiahnite niť do otvoru na cievkovom púzdre.
  - 3) Zatiahnite niť pod napínací pliešok a potom do očka
- \* Nechajte asi 10 cm dlhý koniec nite.



## Návlek stroja

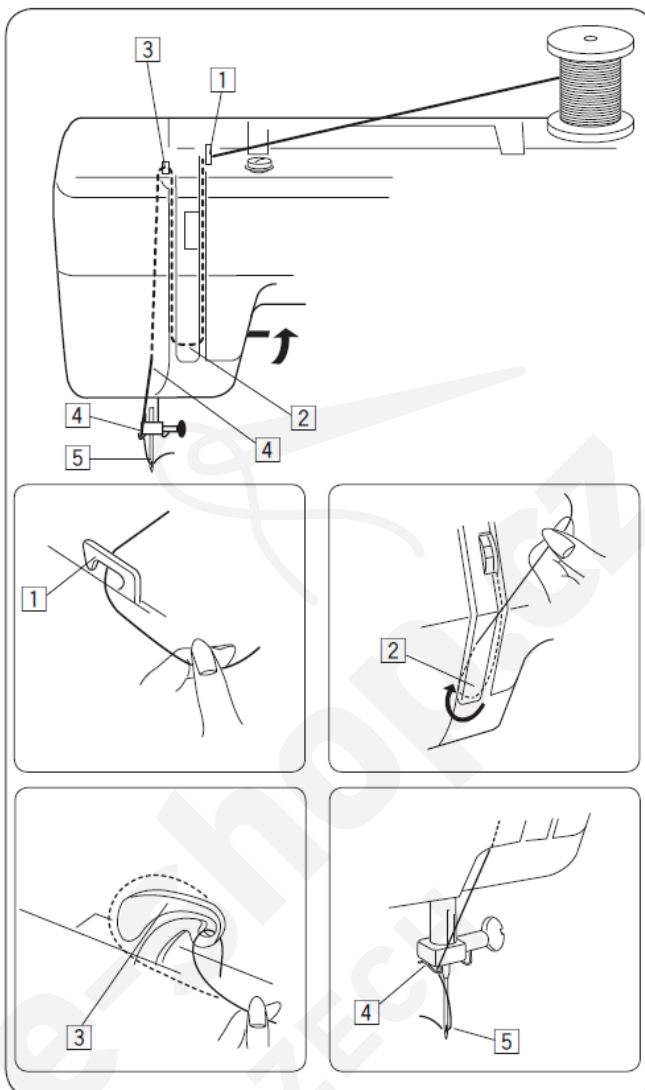
Otočením ručného kolieska smerom k sebe nastavte tiahlo nite do najvyššej polohy. Zodvihnite prítlačnú pätku.

Umiestnite špulku nite na kolík, tak aby sa niť odvíjala zozadu.

- 1) Ved'te niť cez vodič nite
- 2) Pridržte si niť pri špulke a ved'te niť smerom dolu a okolo držiaku kontrolnej pružiny.
- 3) Ved'te niť hore cez tiahlo nite smerom sprava doľava.
- 4) Ved'te niť dolu ku spodnému vodiču nite ihlovej tyči z ľavej strany.
- 5) Prevlečte niť cez očko ihly spredu dozadu.

### Poznámka:

Pre lepšie navlečenie bude možno nutné zostrihnúť koniec nite ostrými nožničkami.



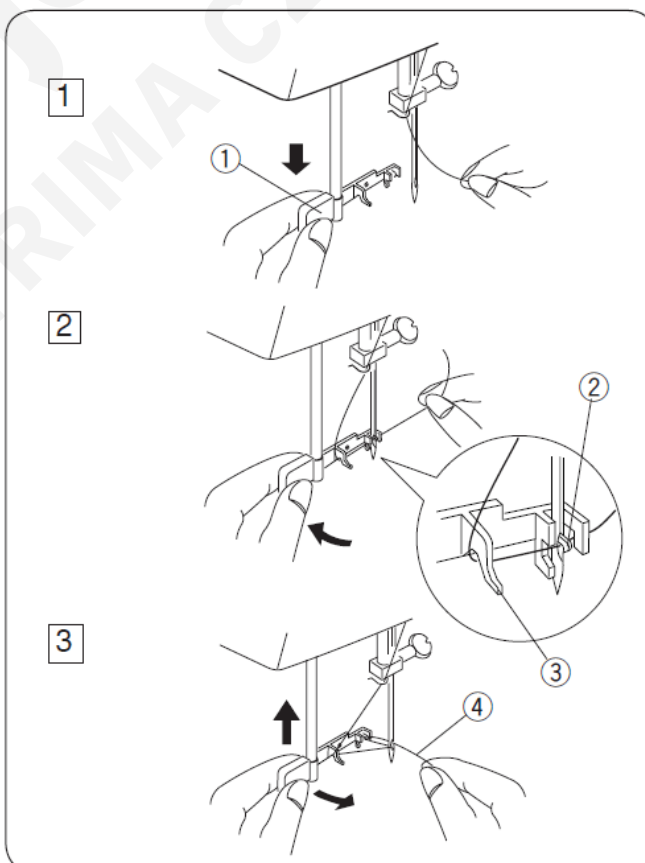
## Navliekač nite do ihly

- 1) Zdvihnite ihlu do najvyššej polohy. Stiahnite navliekač ① nite úplne dolu.
- 2) Ved'te niť okolo vodiča ③ a pod háčik ②.
- 3) Opatrne uvoľnite ovládač navliekača, pričom držte koniec nite ④. Cez očko v ihle sa prevlečie slučka nite. Potom pretiahnite niť cez očko ihly.

- 1) Páčka navliekača nite
- 2) Háčik
- 3) Vodič
- 4) Koniec nite

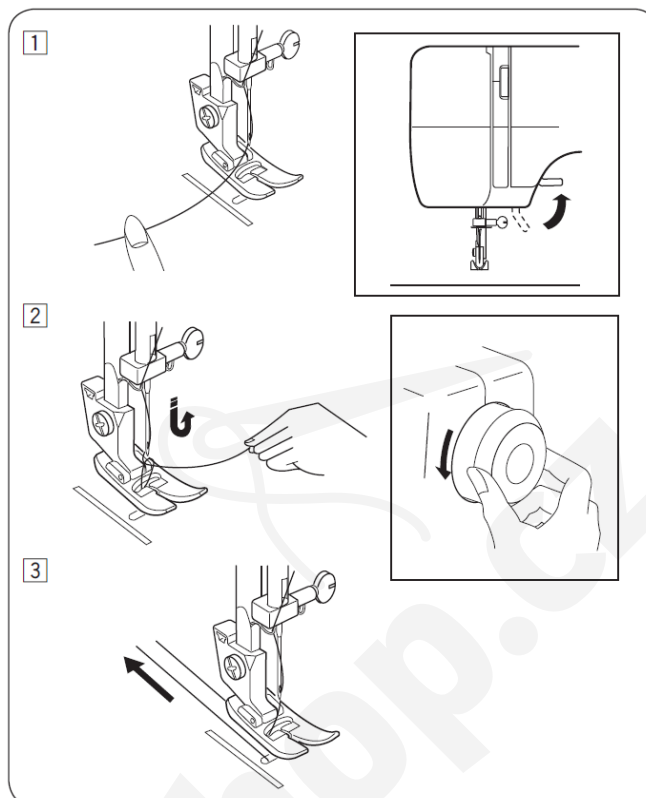
### Poznámka:

Navliekač je možné použiť pre veľkosť ihly #11/74 až #16/100. Hrúbka nite by mala byť 50 až 90.



## Vytiahnutie spodnej nite

- 1) Zdvihnite prítlačnú pätku a zľahka pridržte ihlovú niť vo svojej ľavej ruke.
- 2) Otáčajte ručným kolieskom pomaly k sebe až kým neprejde ihla dolu. Pokračujte v otáčaní ručného kolieska až sa tiahlo nite dostane do svojej najvyššej polohy. Ľahkým vytiahnutím ihlovej nite uvoľníte slučku na spodnej niti a vytiahnite ju von.
- 3) Vytiahnite dozadu cca 10 cm dlhé konce oboch nití a zasunúte ich pod pätku.



## Nastavenie napätia hornej nite

### • Voľba správneho napätia

Napätie nite je závislé na tvrdosti a hrúbke látky, množstve vrstiev šitej látky, type stehu.

- \* Horná a spodná niť sa musí pri rovnom stehu preväzovať v prostriedku dvoch vrstiev látky (pozri obrázok).
- \* Ani na lícovej ani na rubovej strane by nemali byť žiadne medzery a steh by mal byť hladký. Pri nastavovaní napätia hornej nite, čím väčšie číslo zvolíte, tým viac bude horná niť dotiahnutá.

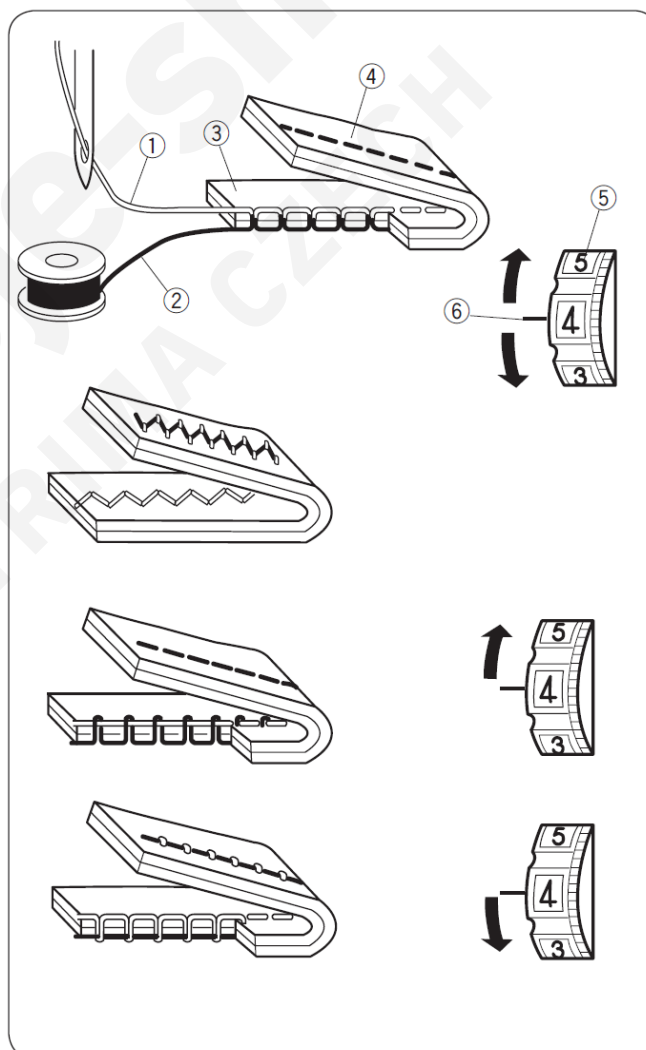
- ① Ihlová (horná) niť
- ② Cievková (spodná) niť
- ③ Lícová strana látky (vrchná strana)
- ④ Rubová strana látky (spodná strana)
- ⑤ Regulátor napätia nite
- ⑥ Nastavovacia značka

### • Napätie je príliš dotiahnuté

Spodnú niť je vidno na lícovej strane látky. Povoľte horné napätie otočením regulátora smerom k nižšiemu číslu.

### • Napätie je príliš povolené

Hornú niť je vidno na rubovej strane látky. Dotiahnite hornú niť otočením regulátora smerom k vyššiemu číslu.



## Voľba programov

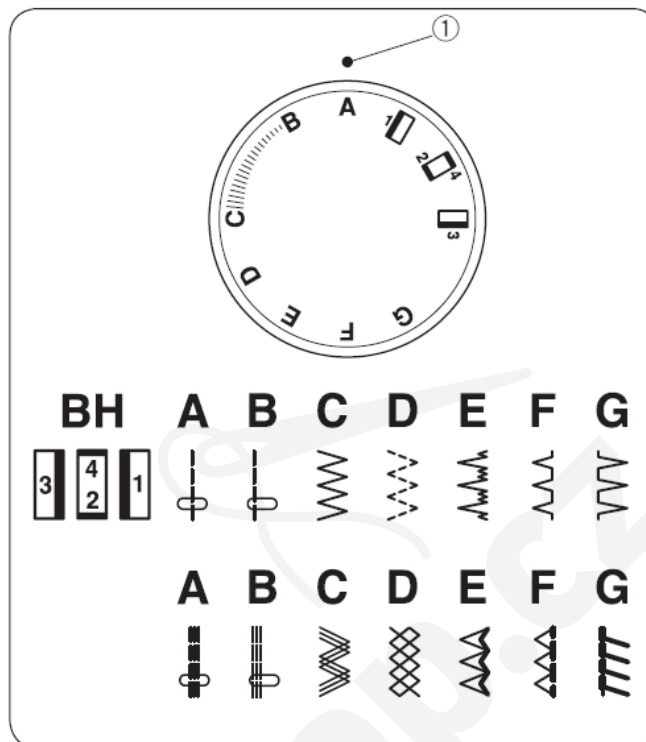
Zodvihnite ihlu nad látku a vyberte si vhodný steh na voliči programu otáčaním kolieska programátora. Vybraný typ stehu má byť oproti značke.

① Značka voliča programov (typ stehu)



### Upozornenie:

Pri otáčaní voličom programov musí byť ihla vo svojej hornej polohe.




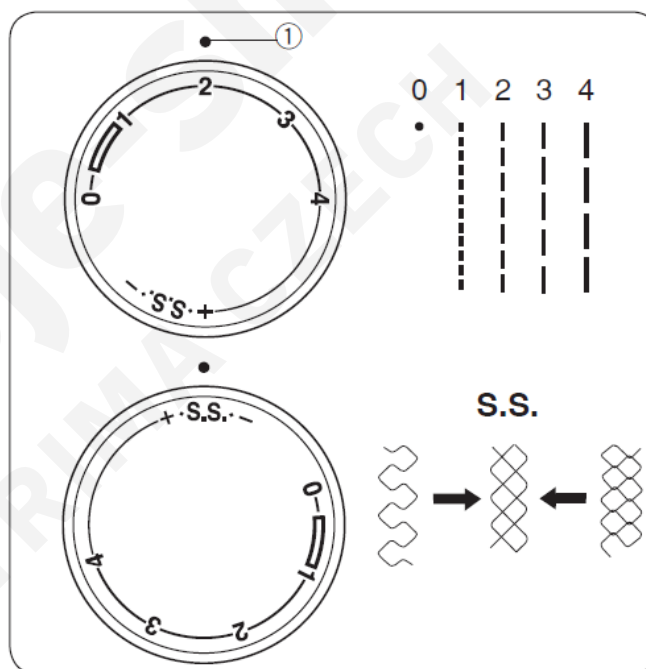
## Dĺžka stehu

Otáčaním voliča dĺžky stehu nastavte požadovanú dĺžku stehu oproti značke.

Pokiaľ nastavujete šírku a dĺžku stehu, musí byť ihla vždy zodvihnutá nad látkou. Čím je číslo vyššie tým je aj dĺžka stehu väčšia.

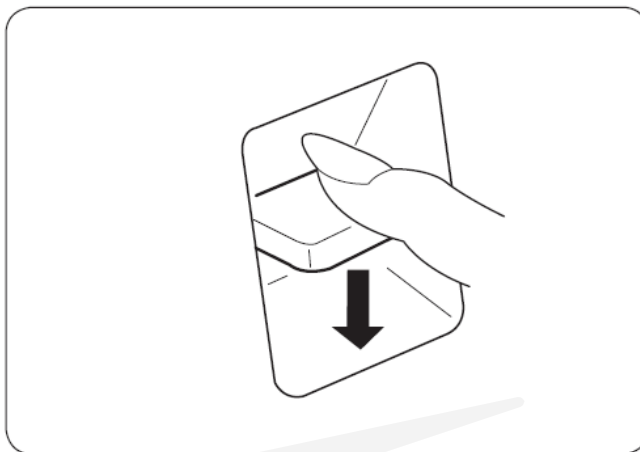
① Značka voliča dĺžky stehu

- Pre šitie gombíkovej dierky nastavte “”
- Pre šitie kľukatého stehu nastavte 0,5 – 4.
- Pre šitie strečových stehov nastavte „S.S.“
- Ak je strečový steh nerovnomerný, posuňte volič na “-” pre stiahnutie, alebo “+” pre roztiahnutie vzoru.



## Spätný chod

Ako dlho budete držať páku spätného chodu, tak dlho bude stroj šiť dozadu.



## Spustenie podávania (zúbkov) dolu

1) Vyberte prídavnú pracovnú plochu (oddeliteľná časť) a otvorte kryt chapača. Zodvihnite prítlačnú pätku.

① Kryt chapača

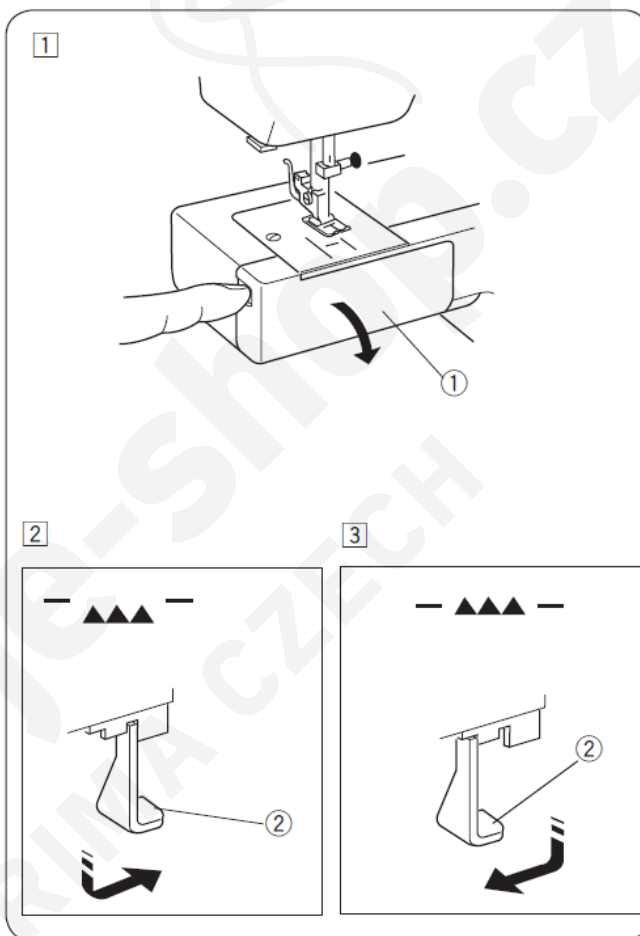
2) Zúbky sa spustia dolu stiahnutím páčky podávania dole a presunutím doprava (viď obrázok).

② Páčka podávania (zúbkov)

3) Zúbky sa zodvihnú, stiahnutím páčky podávania dole a presunutím doľava (viď obrázok).

\* Pri klasickom šití musia byť zúbky zapnuté (musia byť hore).

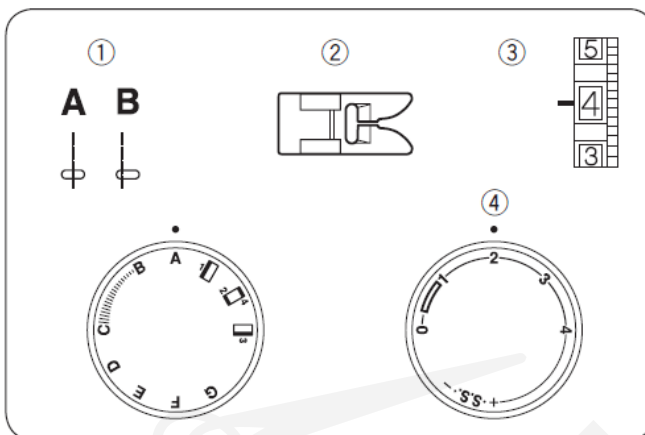
\* Po vrátení páčky späť pre šitie sa zúbky zodvihnú po zošliapnutí pedálu.



## Časť 3: Základy šitia

### Rovný steh

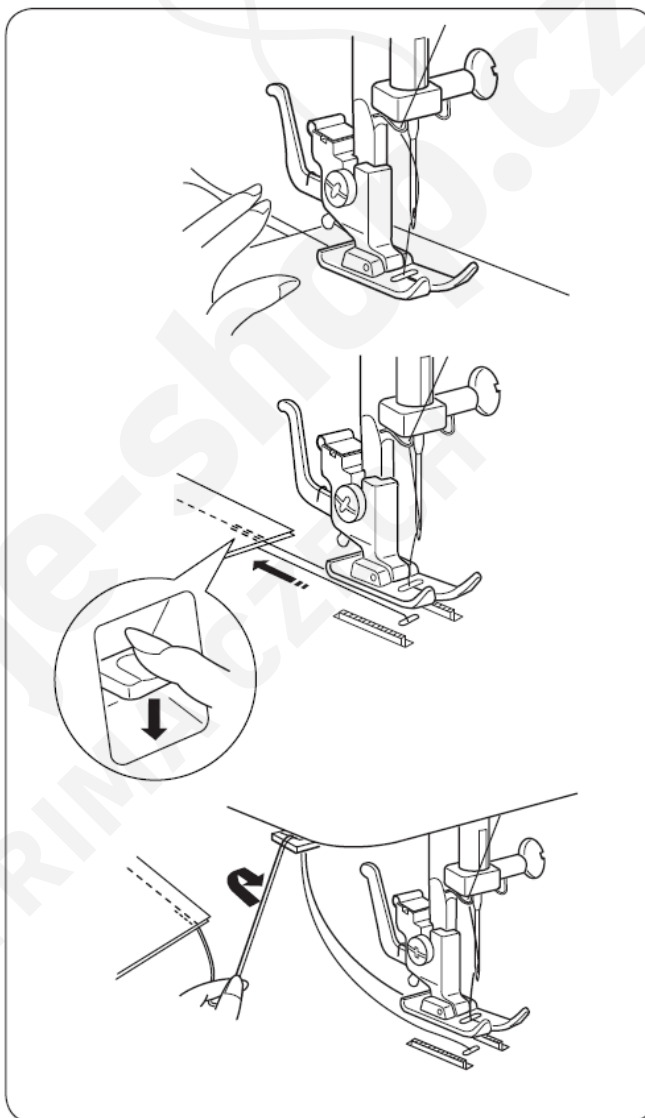
- ① Volič stehu: A alebo B
- ② Prítlačná pätku: pre cik-cak
- ③ Napätie nite: 2 - 6
- ④ Dĺžka stehu: 1,5 - 4



1. Zodvihnite prítlačnú pätku a položte látku na stehovú platničku. Spustite pätku a zatiahnite nite dozadu pod pätku. Spustite ihlu do látky a zošliapnite pedál. Jemne ved'te látku pozdĺž vodiča a nechajte ju prirodzene posúvať zúbkami.

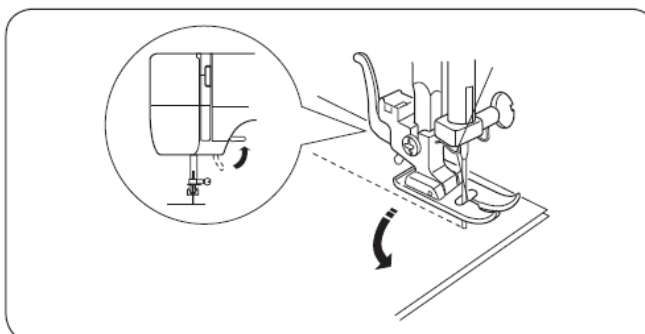
2. Pre bezpečné (pevnejšie) ukončenie stehu, zatlačte páčku spätného chodu a ušite niekoľko stehov. Zodvihnite prítlačnú pätku, vyberte látku a vytiahnite obe nite smerom dozadu.

3. Vytiahnite nite smerom dozadu za pätku a odrežte ich na orezávači umiestnenom na bočnom kryte stroja.



### Zmena smeru šitia

Zastavte stroj a otočte ručným kolieskom k sebe tak, aby sa ihla zapichla do látky. Zodvihnite prítlačnú pätku. Otočte látkou okolo ihly podľa potreby do žiadaneho smeru šitia. Spustite pätku a pokračujte v šití.





## Vodiace rysky

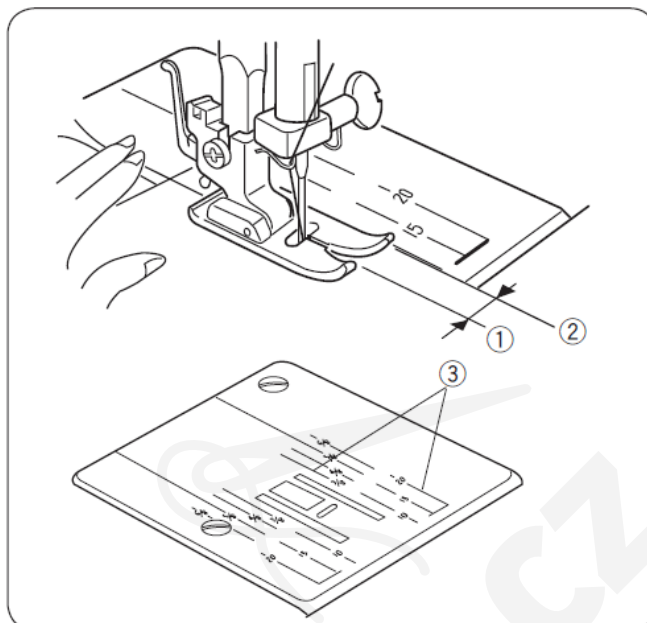
Čísla na stehovej platničke ukazujú vzdialenosť medzi strednou polohou ihly a vodiacou linkou.

Čísla vpredu sú rozmery v milimetroch.

Čísla vzadu sú rozmery v palcoch.

Čísla na stehovej platničke	15	20	4/8"	5/8"	6/8"
Rozmer v cm	1,5	2,0	1,3	1,6	1,9

- ① Stredná pozícia ihly
- ② Vodiace rysky
- ③ Čísla na stehovej platničke



## Otočenie v rohoch do štvorca

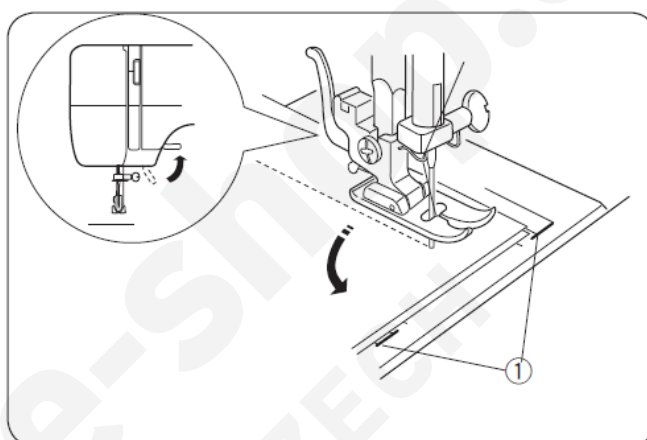
Otočte látku v rohu 1,6 cm od konca kraja.

Keď sa kraj látky dostane na hranicu rohovej rysky prestaňte šiť, pomocou ručného kolieska spustíte ihlu do látky.

Zodvihnite pätku a otočte látkou tak, aby ste ju zarovnali s vodiacou ryskou 1,6 (5/8") na stehovej platničke.

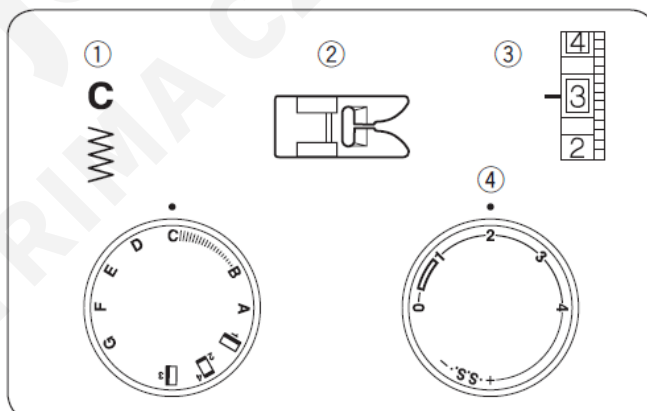
Spustíte pätku a pokračujte v šití.

- ① Rohové rysky



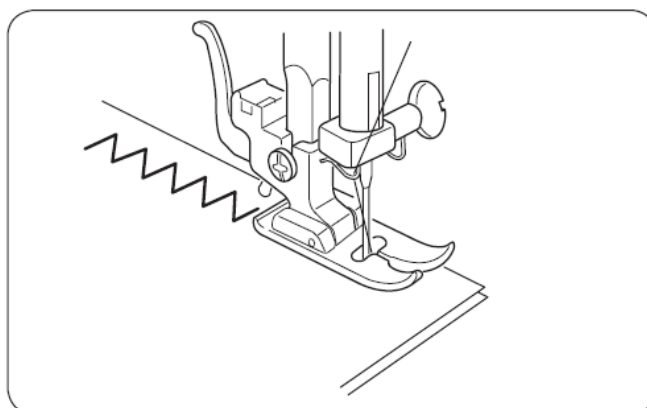
## Steh cik-cak (kľukatý steh)

- ① Volič stehu: C
- ② Prítlačná pätká: pre cik-cak
- ③ Napätie nite: 2 - 5
- ④ Dĺžka stehu: 0,5 - 4



Jednoduchý kľukatý (cik-cak) steh sa bežne používa na začisťovanie okraja látky, prišívanie gombíkov a pod..

Šírku stehu cik-cak nastavíte nastavením voliča stehov medzi steh cik-cak a rovný steh s pozíciou ihly vľavo.

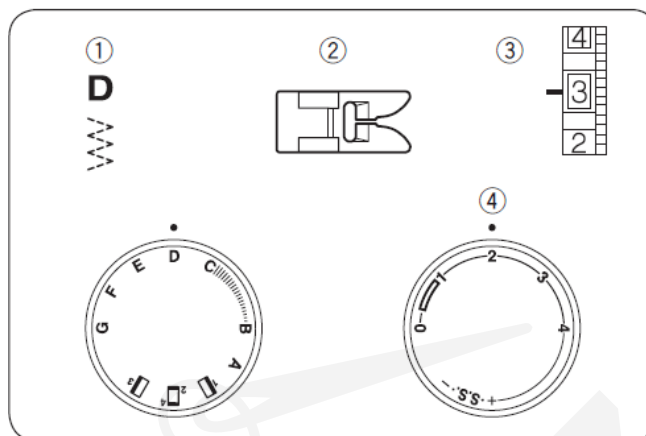




## Časť 4: Úžitkové stehy

### Trikotový steh (viaczápichový cik-cak)

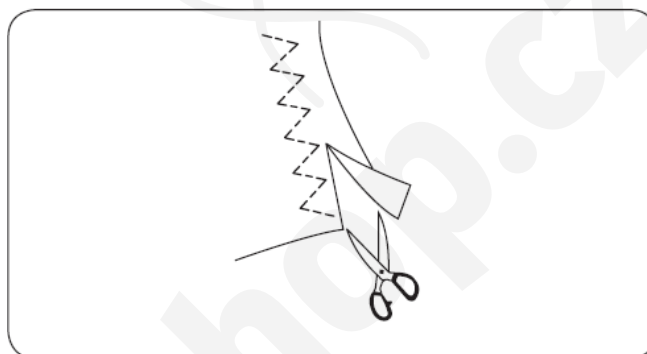
- ① Volič stehu: D
- ② Prítlačná päťka: pre cik-cak
- ③ Napätie nite: 1 - 4
- ④ Dĺžka stehu: 0,5 - 4



Tento typ stehu sa používa pre obnítovanie krajov syntetických látok, ktoré sa môžu krčiť. Položte látku pod pätku tak, aby zostal steh široký 1,6 cm.

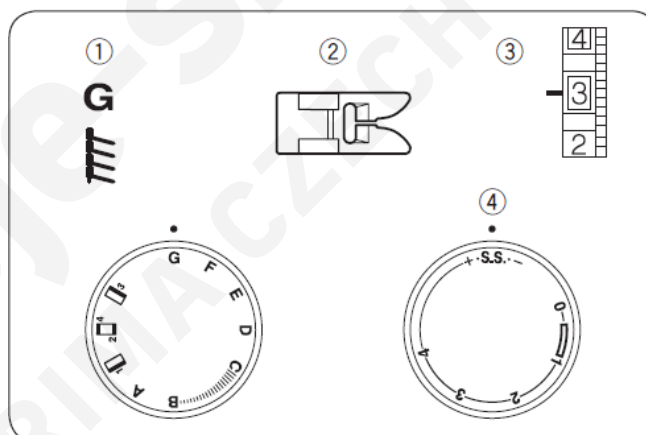
Po došití odstrihnite kraj látky.

Buďte opatrný, aby ste nezastrihli do stehu.



### Overlockový steh (pletený steh)

- ① Volič stehu: G
- ② Prítlačná päťka: pre cik-cak
- ③ Napätie nite: 1 - 4
- ④ Dĺžka stehu: S.S.

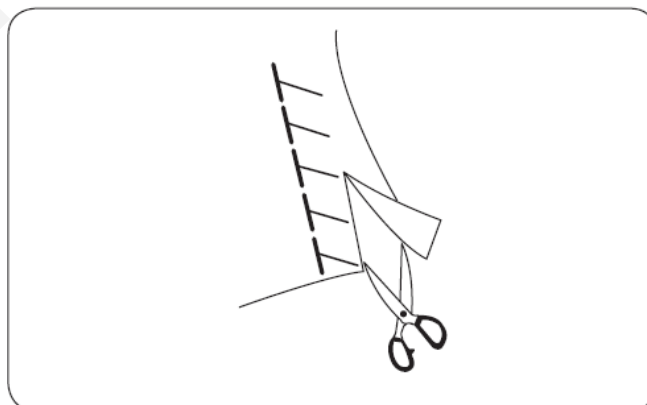


Tento typ stehu je vhodný pre šitie plaviek a strechových materiálov, pretože ponúka vysokú elasticitu a pevnosť.

Položte látku pod pätku tak, aby zostal steh široký 1,6 cm.

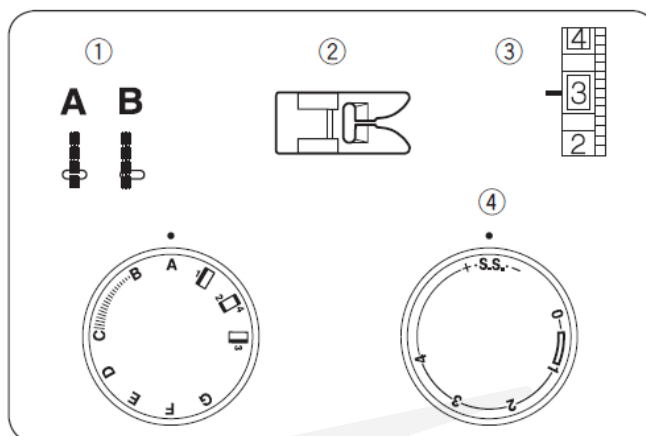
Po došití odstrihnite kraj látky.

Buďte opatrný, aby ste nezastrihli do stehu.



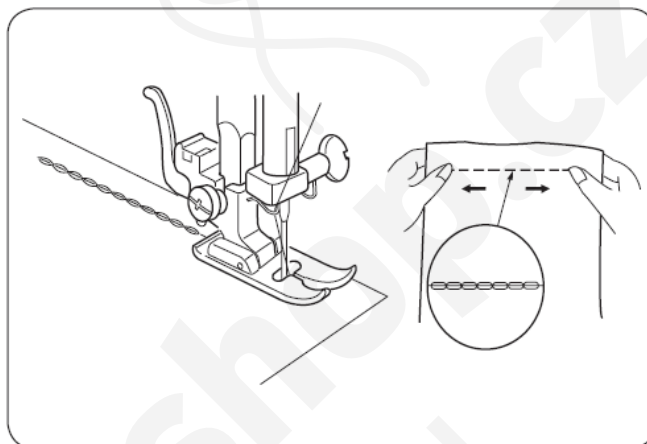
## Rovný strečový steh (trojitý steh)

- ① Volič stehu: A alebo B
- ② Prítlačná päťka: pre cik-cak
- ③ Napätie nite: 2 - 6
- ④ Dĺžka stehu: S.S.



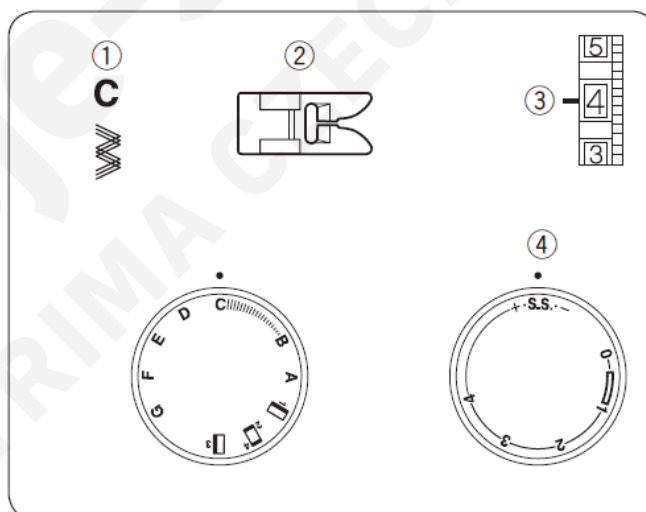
Tento zosilnený a odolný je vhodný tam, kde je potrebná pružnosť a odolnosť stehu.

Tento steh sa používa pre zošívanie oblastí ako napr. rozkrok, rukáv, tiež pre elimináciu krčenia úpletu a strečových látok. Taktiež sa používa pri zošívaní častí, kde potrebná veľká odolnosť napr. vrecká.

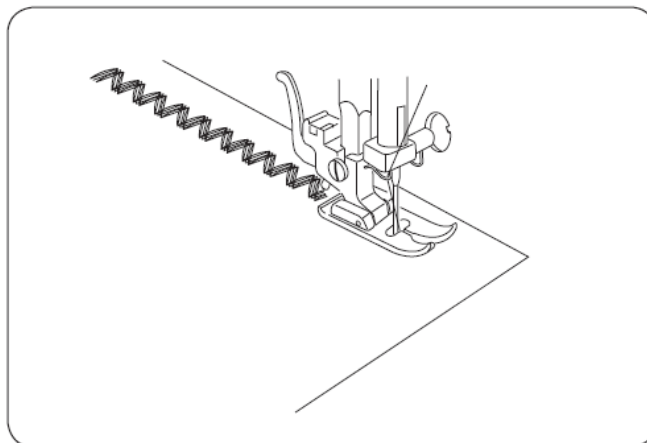


## Cik-cak strečový steh (trojitý steh)

- ① Volič stehu: C
- ② Prítlačná päťka: pre cik-cak
- ③ Napätie nite: 2 - 6
- ④ Dĺžka stehu: S.S.



Tento steh sa používa pre šitie strečových materiálov všade tam, kde je potrebný cik-cak steh. Používa sa tiež ako dekoratívny prešívací.



## Prišívanie gombíkov

- ① Volič stehu: C
- ② Prítlačná pätko: pre cik-cak
- ③ Napätie nite: 2 - 5
- ④ Dĺžka stehu: akákoľvek
- ⑤ Podávanie (zúbky) vypnuté

Pri prišívaní gombíkov použite platničku pre plátanie: Zloženie platničky je na strane 14.

Spustíte zúbky podávania pod stehovú platničku (strana. 14).

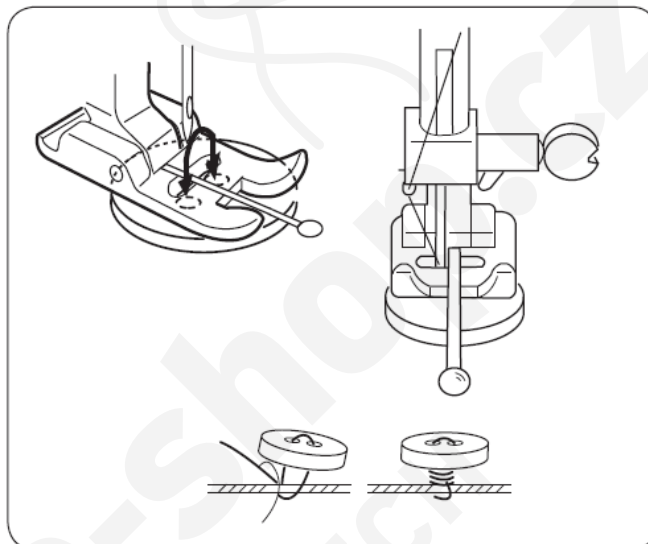
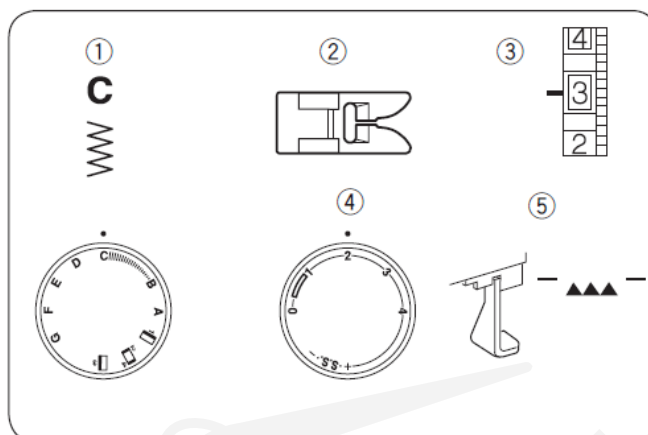
Položte gombík pod pätku. Vytiahnite niť z ihly, otočte pomaly ručným kolieskom a spustíte ihlu do ľavej dierky gombíka. Zarovnajte obe gombíkové dierky do výrezu v pätko a spustíte pätku tak, aby sama držala gombík.

Zdvihnute ihlu na nastavte šírku stehu voličom programu (smerom k písmenu C) tak, aby sa ihla zapichla do pravej dierky gombíka.

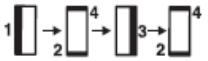

Navlečte niť do ihly a ušite 10 stehov. Ak chcete vytvoriť krčok, položte špendlík na vrch pätky.

Odstrihnite nite cca 10 cm dlhé. Vrechnú niť prevlečte cez jednu dierku v gombíku a omotajte ju okolo krčku. Pretiahnite niť na spodnú stranu a zviažte obe nite.

Po došití gombíkov znovu zdvihnite zúbky podávania.



## Šitie gombíkovej dierky

- ① Volič stehu:  (BH)  
 ② Prítlačná päťka: pre gombíkovú dierku  
 ③ Napätie nite: 1 - 5  
 ④ Dĺžka stehu: 

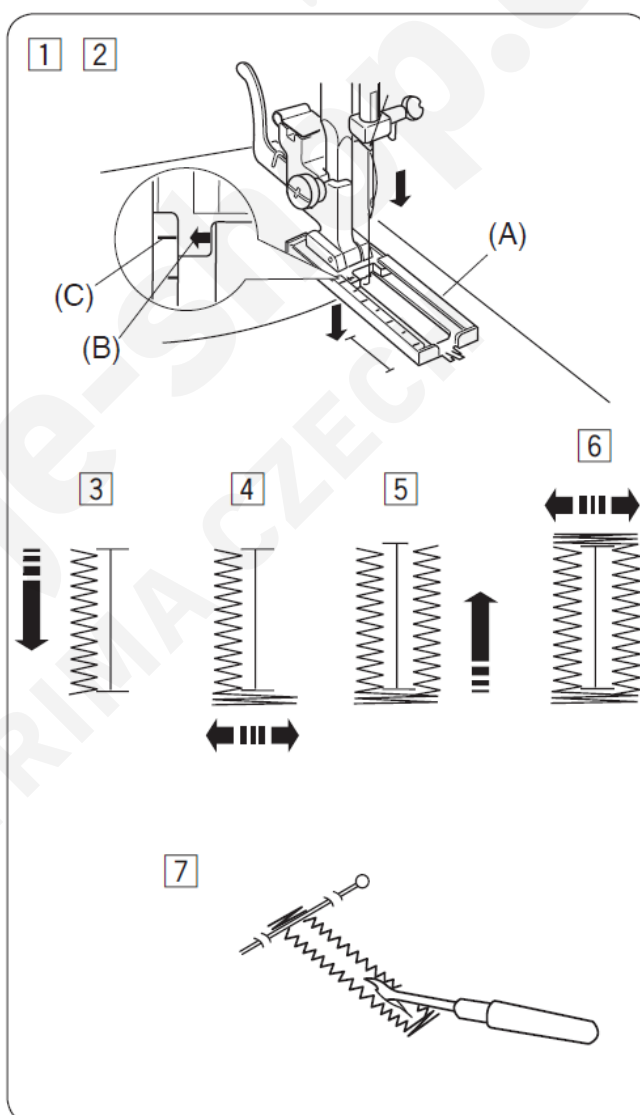
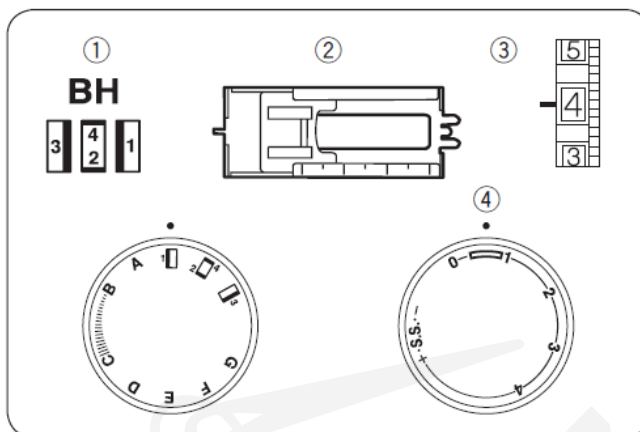
- \* Urobte si skúšobnú dierku na kúsku látky (odpade).
- \* Položte si gombík na látku a označte si vrchnú a spodnú polohu dierky na látke.
- \* Na strečových materiáloch používajte podloženie.

- 1) Označte veľkosť gombíkovej dierky na látku. Vložte látku pod päťku značkou k sebe.
- 2) Posuňte šupátko (A) smerom k sebe tak, aby prvá značka (C) na šupátku bola v rovine s počiatočnou značkou (B). Spustite prítlačnú päťku.

### Poznámka:

Značky na šupátku sú uvedené v cm

- 3) Nastavte volič programu na „1“  
Šite dopredu a zastavte šitie pri prednej značke vašej dierky. Ukončíte šitie ľavej strany dierky.
- 4) Nastavte volič programu na „2“  
Šite 5 stehov uzávierky a zodvihnite ihlu.
- 5) Nastavte volič programu na „3“  
Šite pravú stranu dierky až kým nedosiahnete zadnú značku na dierke. (kým nebudete v rovine s prvým stehom na ľavej strane). Ukončíte šitie pravej strany dierky.
- 6) Nastavte volič programu na „2“  
Šite niekoľko stehov uzávierky a zodvihnite ihlu nad látku. Nastavte volič programov na rovné šitie. Ušite niekoľko stehov pre zabezpečenie šitia.
- 7) Vyberte látku zo stroja. Odstrihnite obe nite. Proti nechcenému poškodeniu zapichnete špendlík do jednej uzávierky a prerežte dierku páradlom. Dajte pozor, aby ste neprerezali ušité stehy.

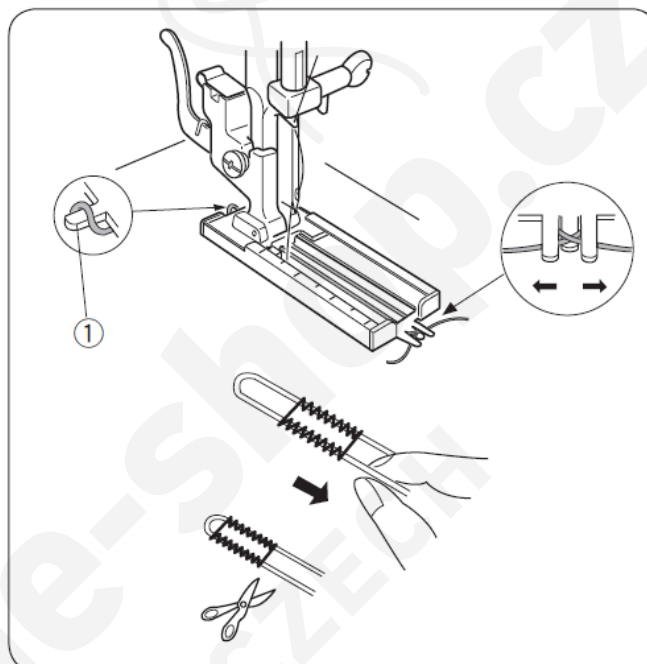
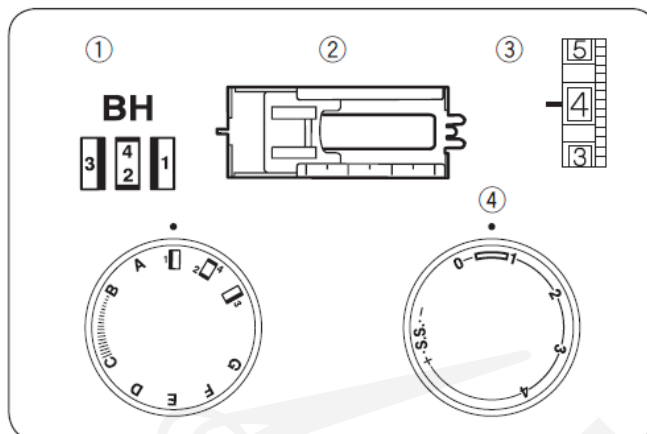


## Šitie gombíkovej dierky s výstužnou niťou - gimpou

- ① Volič stehu: 1 → 2 → 3 → 2 → 4 (BH)  
 ② Prítlačná pätká: pre gombíkovú dierku  
 ③ Napätie nite: 1 - 5  
 ④ Dĺžka stehu:

- 1) Pri zodvihnutej pätke na šitie gombíkovej dierky zaveste výstužnú niť (gimpu) za výstupok v zadnej časti pätky.
- 2) Ved'te konce gimpy k sebe pod pätkou. Zasuňte gimpu do vidličiek v prednej časti pätky.
- 3) Prekrižte oba konce gimpy vo vidličke podľa obrázku.
- 4) Zapichnete ihlu do počiatočného bodu a spustite pätku.
- 5) Zľahka zošliapnite pedál a ušite dierku. Každá strana dierky a uzávierky budú obšívané okolo výstužnej nite (gimpy).
- 6) Vyberte látku zo stroja a odstrihnite niť.
- 7) Vytiahnite ľavý koniec gimpy a utiahnite ju.
- 8) Koniec gimpy navlečte do látacej ihly a pretiahnite ju na rubovú stranu, kde ju zviažete a odstrihnete.

Návod na prerezanie dierky a šitie dierky nájdete na predchádzajúcej strane.



## Prišívanie zipsu

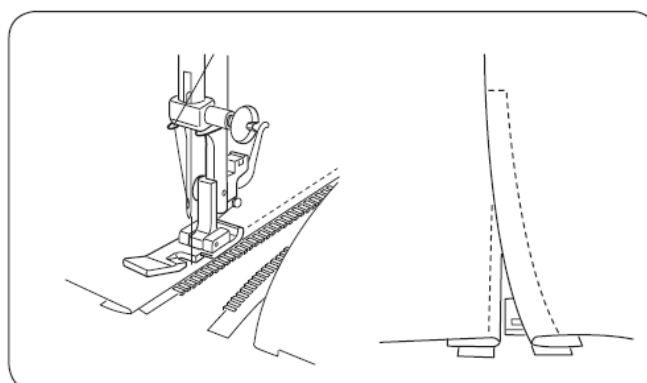
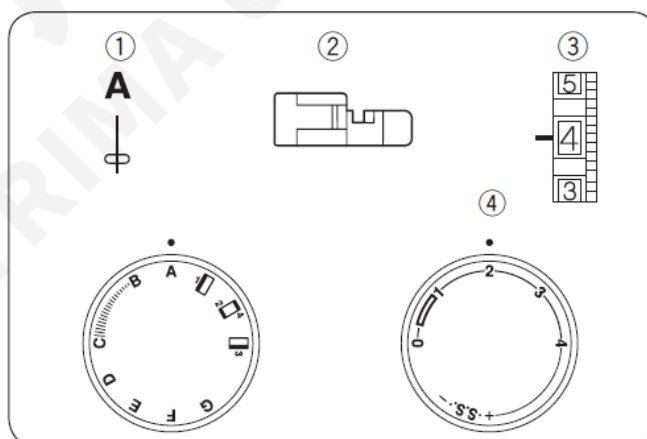
- ① Volič stehu: A  
 ② Prítlačná pätká: zipsová pätká  
 ③ Napätie nite: 2 - 6  
 ④ Dĺžka stehu: 1,5 - 4

Prišpendlite alebo pristehujte zips k látke a položte pod pätku.

Stiahnite nite dozadu a spustite pätku.

Pri prišívaní ľavej strany zipsu, ved'te látku pozdĺž zubov zipsu a prešívajte látku spolu s páskou zipsu.

Obráťte výrobok a ušite pravú stranu zipsu rovnakým spôsobom, ako ste šili ľavú stranu.



## Lemovanie slepým stehom

- ① Volič stehu: E alebo F
- ② Prítlačná pätk: pre slepý steh
- ③ Napätie nite: 1 - 3
- ④ Dĺžka stehu: 2 - 4

1) Zahrňte potrebné množstvo látky tak, ako je zobrazené na obrázku (cca 0,7 cm).

- ① Rubová strana látky
- ② cca 0,7 cm

[A] Hrubé materiály (kraj látky by mal byť obnítovaný)

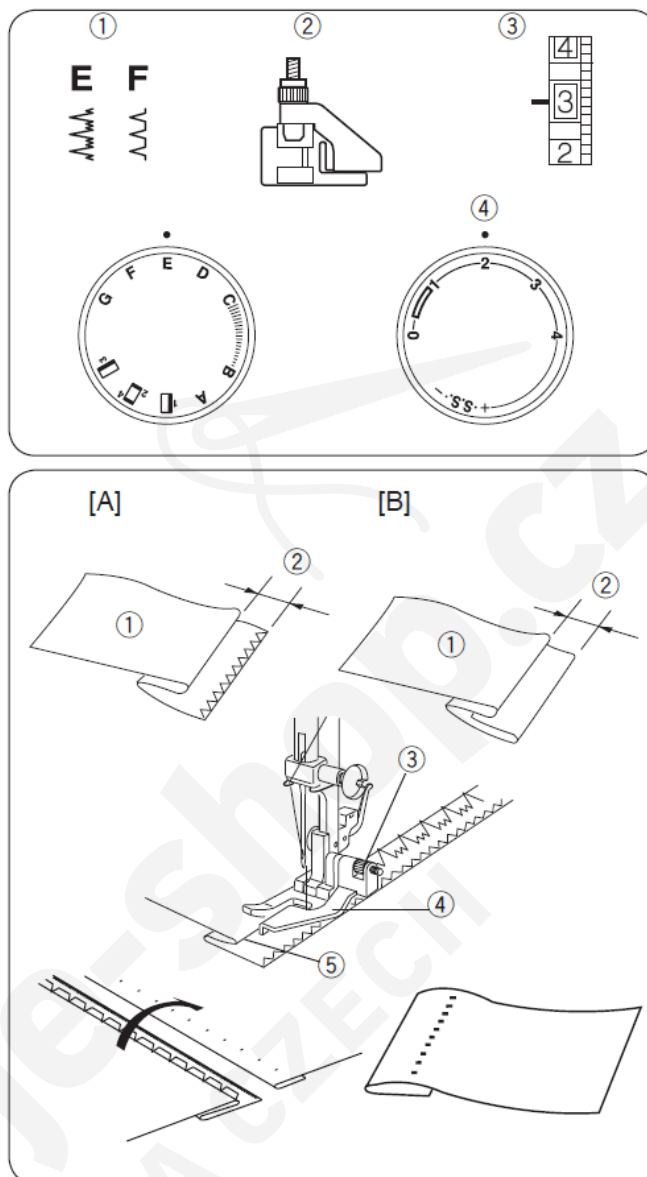
[B] Tenké až stredne hrubé materiály

2) Pozícia látky voči ihle musí byť tak, aby sa úzka časť stehu zapichovala do zloženej látky a široká časť do záložky. Spustíte prítlačnú pätku.

3) Otáčajte nastavovacou skrutkou vodička aby ste nastavili vodičko zarovno s okrajom hrany lemu látky.

- ③ Nastavovacia skrutka vodička
- ④ Vodičko lemu
- ⑤ Hrana lemu látky

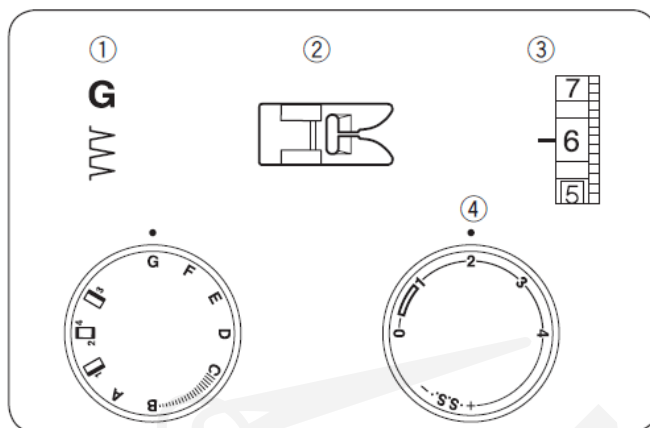
4) Rozložte látku na plocho. Na líčnej strane by sa mal ukázať iba slepý steh.



## Časť 5: Dekoratívne stehy

### Mušličkovanie

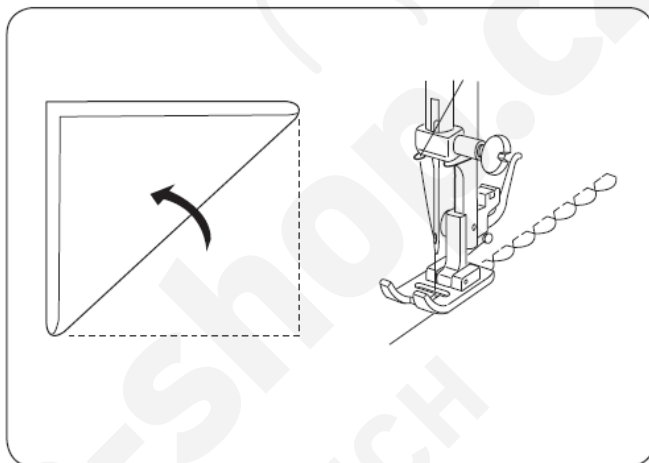
- ① Volič stehu: G
- ② Prítlačná päťka: pre cik-cak
- ③ Napätie nite: 6 - 8
- ④ Dĺžka stehu: 2 - 3



Prehnite látku podľa obrázku a šite priečne. Okraj zloženej látky umiestnite vedľa drážky na päťke tak, aby sa ihla zapichovala sprava tesne mimo okraj látky a vytvárala mušličky.

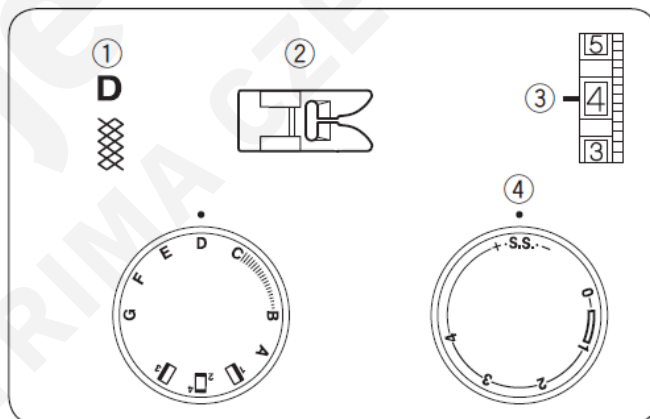
#### Poznámka:

Pre vytvorenie výraznejších mušličiek zvýšte napätie vrchnej nite.



### Riasenie látky

- ① Volič stehu: D
- ② Prítlačná päťka: pre cik-cak
- ③ Napätie nite: 1 - 4
- ④ Dĺžka stehu: S.S.



Nastavte dĺžku stehu na "4" a ušite rovné stehy vzdialené od seba 1 cm.

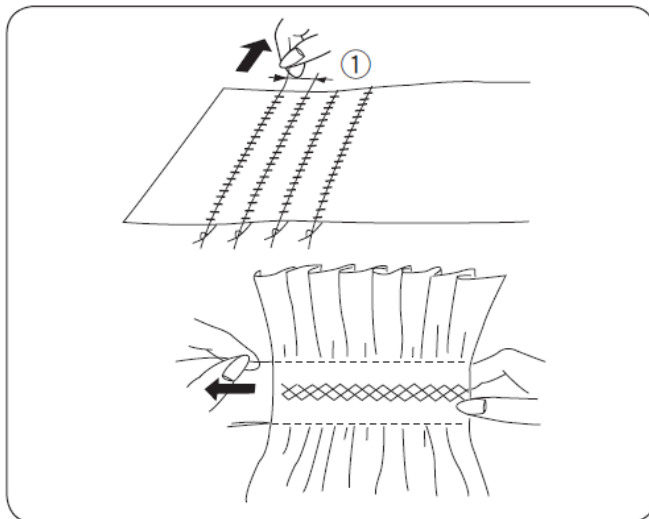
Zviažte nite na jednom konci. Zatiahnite za spodnú niť a rovnomerne rozmiestnite nariasenie.

Zviažte nite aj na druhom konci.

Medzi rovné stehy vyšite dekoratívny steh.

Vytiahnite riasiace rovné stehy.

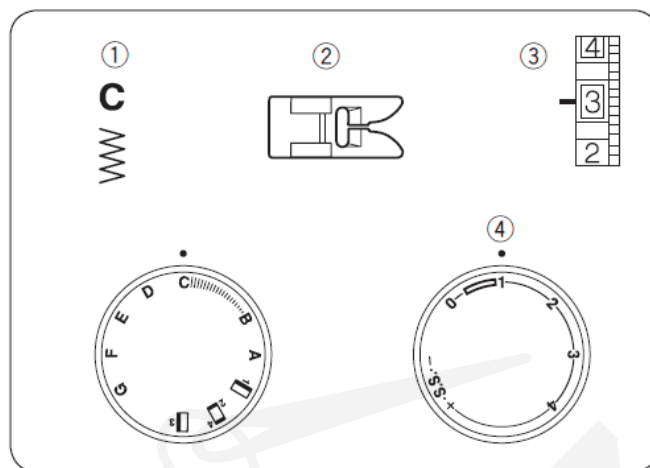
- ① 1 cm





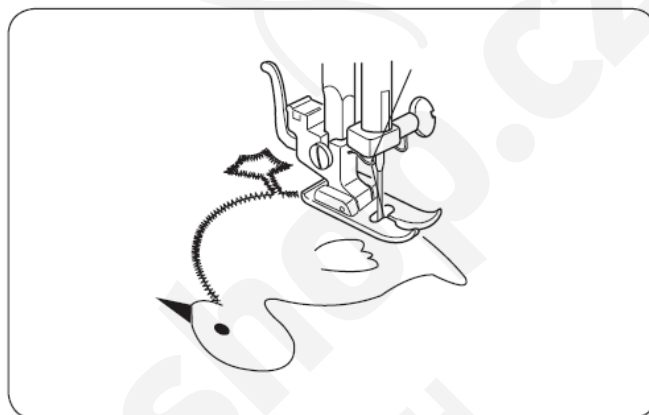
## Aplikácie

- ① Volič stehu: C
- ② Prítlačná päťka: pre cik-cak
- ③ Napätie nite: 1 - 4
- ④ Dĺžka stehu: 0,5 - 1



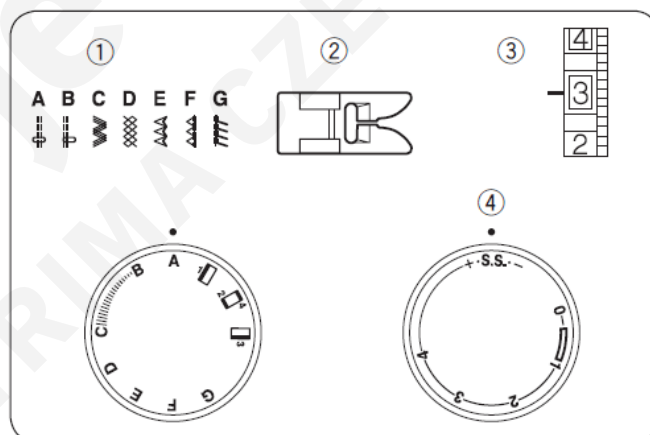
Nastehujte si, alebo nažehlite aplikáciu na látku. Obšívajte aplikáciu a dávajte pozor aby sa ihla zapichovala cez okraj aplikácie.

Pri šití rohov spustite ihlu do látky. Zodvihnite pätku a otočte látkou podľa potreby. Potom spustite pätku a pokračujte v šití.



## Pružné stehy

- ① Volič stehu: A - G
- ② Prítlačná päťka: pre cik-cak
- ③ Napätie nite: 1 - 4
- ④ Dĺžka stehu: S.S.

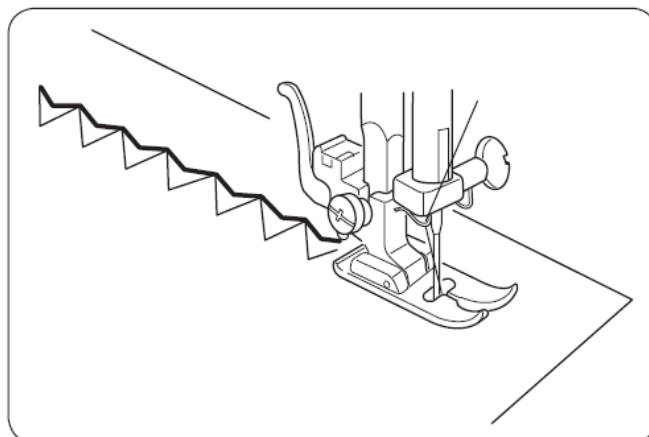


Ak je podávanie materiálu vpred a vzad nerovnomerné kvôli typu použitej látky, upravte nastavenie:

Keď bude steh stiahnutý, upravte nastavenie otočením voliča dĺžky stehu na “+”.

Keď bude steh roztiahnutý, upravte nastavenie otočením voliča dĺžky stehu na “-”.

Pozri strana 13.





## Časť 6: Údržba stroja

### Čistenie cievkového púzdra a chapača



#### Varovanie:

Pred čistením vypnite stroj od zdroja el. siete. Nerozoberajte stroj iným spôsobom, ako je uvedené na tejto stránke.

#### Vybratie

Zodvihnite ihlu do najvyššej polohy a otvorte kryt chapača. Zodvihnite západku cievkového púzdra a vyberte púzdro von zo stroja.

Odklopte držiaky chapačového krúžku a vyberte ho von. Vyberte chapač.

\* Vyčistite chapačovú dráhu štetcom a utrite suchou handričkou.

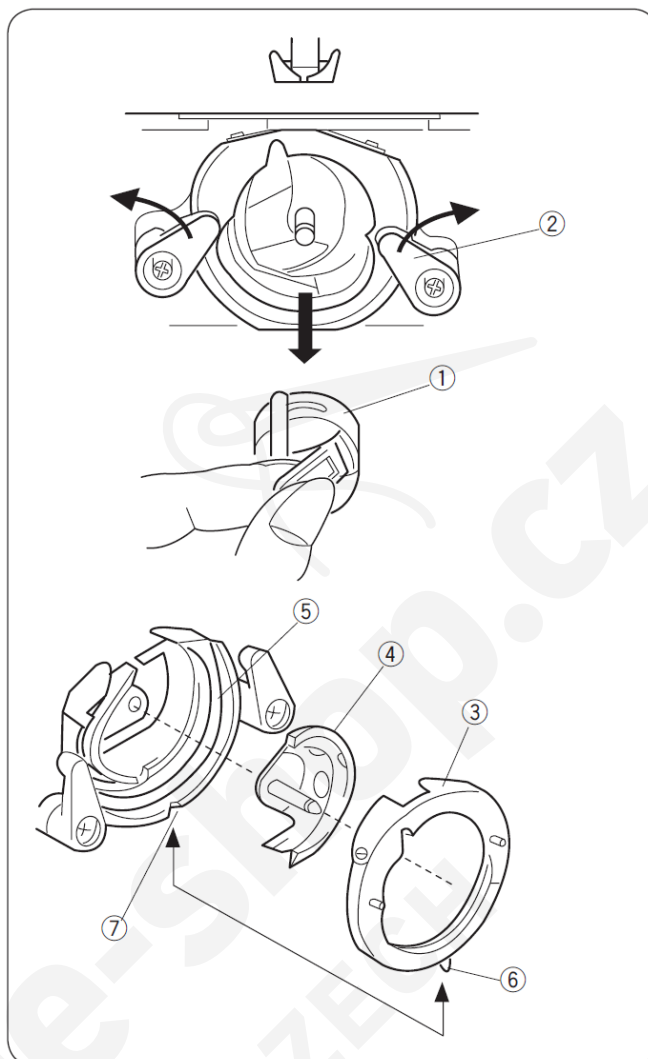
- ① Cievkové púzdro
- ② Držiaky chapačového krúžku
- ③ Chapačový krúžok
- ④ Chapač
- ⑤ Chapačová dráha

#### Založenie

Držte chapač za stredový kolík a založte ho opatrne späť do chapačovej dráhy.

Nasaďte späť chapačový krúžok tak, aby spodný hrot zapadol do zárezu. Uzavrite chapačový krúžok otočením jeho držiaku do pôvodnej pozície. Zasuňte cievkové púzdro späť do pôvodnej polohy.

- ⑥ Spodný hrot
- ⑦ Zárez



### Čistenie podávania (zúbkov)



#### Upozornenie:

Pred čistením vypnite stroj od zdroja el. siete.

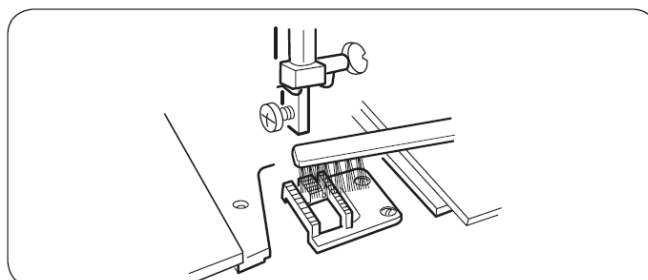
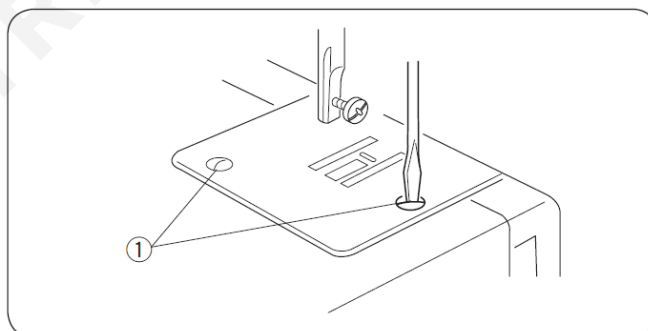
Odmontujte ihlu a prítlačnú pätku.

Odskrutkujte skrutky na stehovej platničke a vyberte stehovú platničku.

- ① Skrutky

Štetcom vyčistite zúbky od zvyšku látok.

Znovu nasadte späť stehovú platničku, ihlu a pätku.



## Osvetlenie



### Upozornenie:

Pred výmenou žiarovky vypnite stroj a odpojte ho od prívodu el. energie.

Osvetlenie je umiestnené za bočným krytom. Najskôr vyberte bočný kryt odskrutkovaním skrutiek na strane.

Nerozoberajte stroj iným spôsobom, než ako je popísané v tomto manuály.

#### (A) Závitová žiarovka:

Vybratie.....Otočte doľava

Osadenie.....Otočte doprava

#### (B) Bajonetová žiarovka:

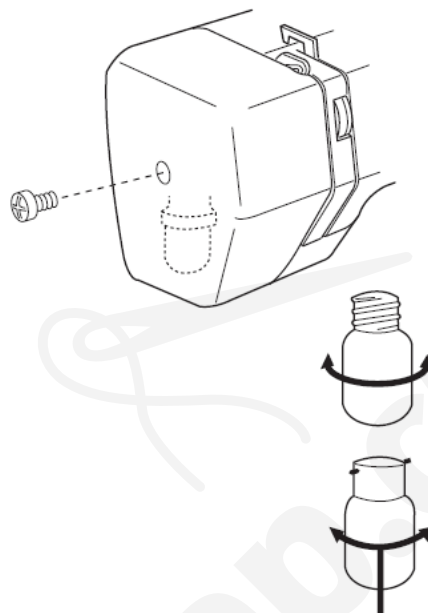
Vybratie.....Zatlačte a otočte doľava

Osadenie.....Zatlačte a otočte doprava



### Pozor !!!

Žiarovka môže byť horúca. Pri manipulácii so žiarovkou si chráňte prsty.



## Mazanie stroja



### Poznámka:

Pred mazaním vypnite stroj a odpojte ho od prívodu el. energie.

### Mazanie stroja pod bočným krytom

Otvorte bočný kryt.

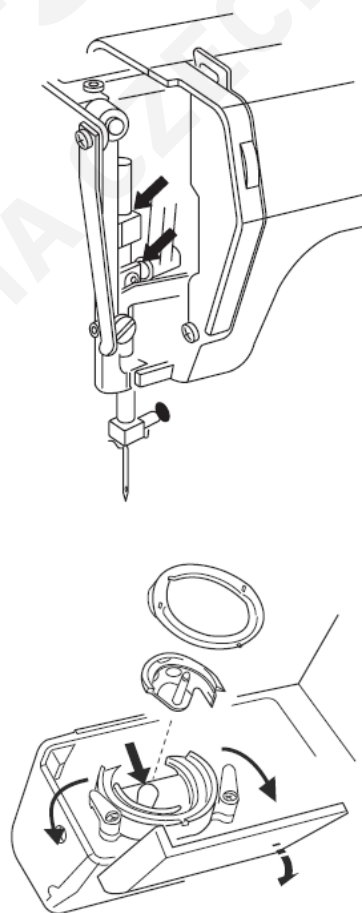
Kvapnite niekoľko kvapiek kvalitného oleja do šijacích strojov do bodov vyznačených šípkami na obrázku.

### Mazanie chapačovej dráhy

Otvorte kryt chapača.

Vyberte chapač.

Namažte miesto označené na obrázku.



## Závady a ich odstránenie

<b>Závada</b>	<b>Príčina</b>	<b>Oprava</b>
<b>Trhá sa horná niť (ihlová)</b>	<ol style="list-style-type: none"> <li>1) Horná niť je zle navlečená.</li> <li>2) Napätie hornej nite je príliš dotiahnuté.</li> <li>3) Ihla je ohnutá alebo tupá.</li> <li>4) Ihla je zle vložená.</li> <li>5) Horná a spodná niť nie sú pod pätkou pri začiatku šitia</li> <li>6) Po ukončení šitia nebola látka zatiahnutá dozadu.</li> <li>7) Niť nezodpovedá svojou hrúbkou šitému materiálu.</li> </ol>	<p>Strana č. 11</p> <p>Strana č. 12</p> <p>Strana č. 8</p> <p>Strana č. 8</p> <p>Strana č. 15</p> <p>Strana č. 15</p> <p>Strana č. 8</p>
<b>Trhá sa spodná niť (chapačová)</b>	<ol style="list-style-type: none"> <li>1) Spodná niť je zle navlečená.</li> <li>2) Cievkové púzdro je znečistené.</li> <li>3) Cievka je poškodená a ťažko sa otáča.</li> </ol>	<p>Strana č. 10</p> <p>Vyčistite púzdro</p> <p>Vymeňte cievku</p>
<b>Lámu sa ihly</b>	<ol style="list-style-type: none"> <li>1) Ihla je zle vložená.</li> <li>2) Ihla je ohnutá alebo tupá.</li> <li>3) Skrutka držiaku ihly je povolená.</li> <li>4) Napätie hornej nite je príliš dotiahnuté.</li> <li>5) Po ukončení šitia nebola látka zatiahnutá dozadu.</li> <li>6) Ihla je pre šitý materiál príliš tenká.</li> </ol>	<p>Strana č. 8</p> <p>Strana č. 8</p> <p>Strana č. 8</p> <p>Strana č. 12</p> <p>Strana č. 15</p> <p>Strana č. 8</p>
<b>Preskakujú stehy</b>	<ol style="list-style-type: none"> <li>1) Ihla je zle vložená.</li> <li>2) Ihla je ohnutá alebo tupá.</li> <li>3) Niť alebo ihla nezodpovedá hrúbke šitému materiálu.</li> <li>4) Nepoužívate ihly s modrým označením pre šitie strečových, jemných a syntetických materiálov.</li> <li>5) Horná niť je zle navlečená.</li> <li>6) Používate zlé ihly.</li> </ol>	<p>Strana č. 8</p> <p>Strana č. 8</p> <p>Strana č. 8</p> <p>Strana č. 8</p> <p>Strana č. 11</p> <p>Vymeňte ihlu</p>
<b>Krčenie stehov</b>	<ol style="list-style-type: none"> <li>1) Napätie hornej nite je príliš dotiahnuté.</li> <li>2) Nie sú správne navlečené nite.</li> <li>3) Ihla je príliš hrubá.</li> <li>4) Stehy sú pre daný steh príliš riedke (dlhé).</li> </ol>	<p>Strana č. 12</p> <p>Strana č. 11</p> <p>Strana č. 8</p> <p>Zhustite stehy</p>
<b>Slučky zo spodku stehu</b>	<ol style="list-style-type: none"> <li>1) Napätie hornej nite je príliš slabé.</li> <li>2) Máte zlú hrúbku ihly.</li> </ol>	<p>Strana č. 12</p> <p>Strana č. 8</p>
<b>Materiál sa zle podáva</b>	<ol style="list-style-type: none"> <li>1) Znečistené podávanie (zúbky).</li> <li>2) Príliš krátke stehy.</li> <li>3) Nie je zapnuté podávanie</li> </ol>	<p>Strana č. 24</p> <p>Upravte dĺžku stehu</p> <p>Strana č. 14</p>
<b>Stroj nešije</b>	<ol style="list-style-type: none"> <li>1) Stroj nie je zapojený.</li> <li>2) Niť je zachytená v chapačovej dráhe.</li> <li>3) Navíjač chapačovej nite je prepnutý na navíjanie cievky.</li> </ol>	<p>Strana č. 6</p> <p>Strana č. 24</p> <p>Strana č. 10</p>
<b>Stroj nešije hladko a je hlučný</b>	<ol style="list-style-type: none"> <li>1) Nite sú zachytené v mechanizme chapača.</li> <li>2) Znečistené podávanie (zúbky).</li> </ol>	<p>Strana č. 24</p> <p>Strana č. 24</p>