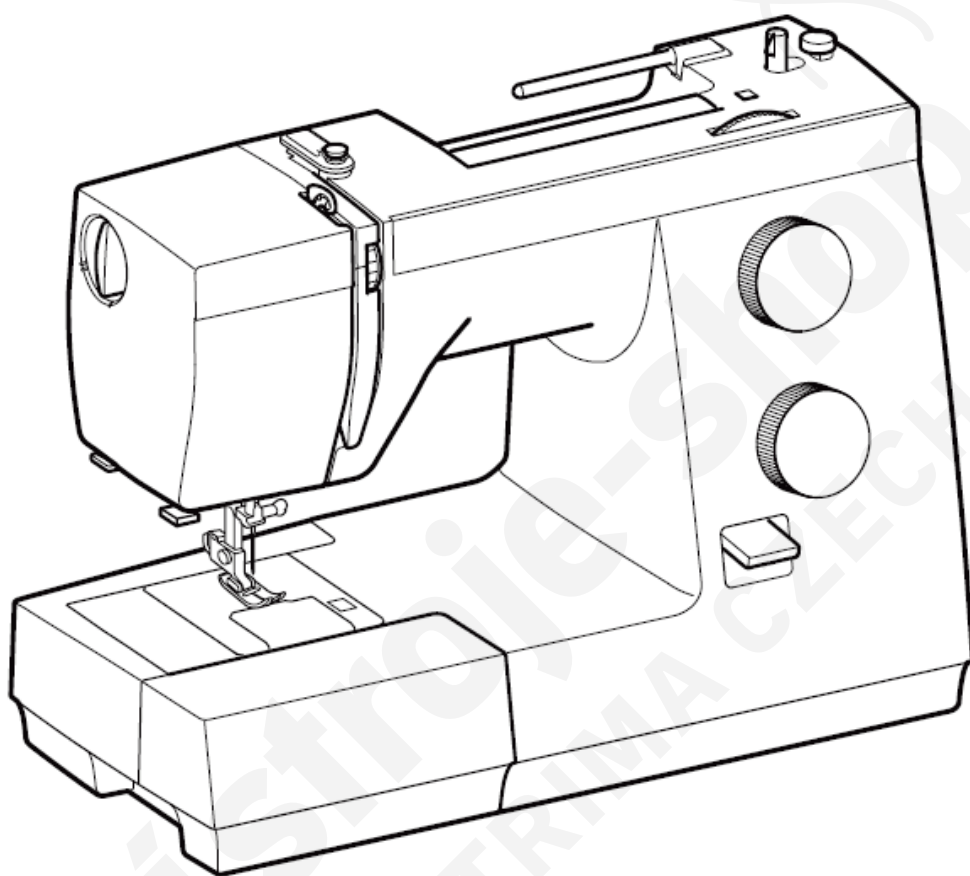


JANOME

Návod na obsluhu



JANOME

Sewist 725S

Dôležité bezpečnostné pokyny.

Pri používaní elektrických zariadení je potrebné dbať na základné bezpečnostné pravidlá vrátane nasledujúcich:

Tento stroj je navrhnutý a vyrobený len pre domáce použitie (pre šitie v domácnosti).

Pred použitím stroja si pozorne prečítajte tento návod na použitie.

NEBEZPEČIE – pre zníženie rizika zásahu elektrickým prúdom:

- 1) Zariadenie nikdy nenechávajte bez dozoru, pokiaľ je zapnuté v elektrickej sieti. Vždy odpojte šijací stroj z elektrickej siete ihneď po ukončení práce alebo pred čistením.

POZOR – ako znížiť nebezpečie spálenia, elektrického šoku alebo poranenia osôb:

- 1) Nedovoľte, aby bol stroj používaný ako hračka. Ak šijací stroj používate v blízkosti detí, je potrebný dôkladný dozor dospeléj osoby.
- 2) Používajte tento stroj len na ten účel, k akému bol vyrobený a ktorý je popísaný v návode. Používajte len originálne príslušenstvo doporučené výrobcom, ktoré je doporučené v tomto návode.
- 3) Nikdy nepoužívajte stroj, ak je poškodený prírodný el. kábel, alebo koncovka. Taktiež stroj nepoužívajte, ak nepracuje tak, ako by mal, ak prišiel do styku s vodou, alebo bol nejako inak poškodený. V týchto prípadoch zanešte stroj svojmu autorizovanému predajcovi alebo mechanikovi, aby stroj opravil.
- 4) Nikdy stroj nepoužívajte s upchatými ventilačnými otvormi. Snažte sa tieto otvory a spúšťači pedál udržiavať čisté, bez nánosu prachu, zvyšku nití a látok.
- 5) Do ventilačných otvorov stroja nikdy nevkladajte žiadne predmety.
- 6) Nepoužívajte stroj vo vonkajšom prostredí.
- 7) Nepoužívajte stroj v prostredí, kde sa používajú aerosóly, alebo dochádza k spracovaniu kyslíku.
- 8) Pred odpojením stroja z el. siete vypnite všetky vypínače do polohy „off“ (0), potom vytiahnite prírodný kábel zo zásuvky.
- 9) Nevypínajte stroj ťahaním za prírodný kábel, ale vytiahnite zástrčku zo zásuvky.
- 10) Nedávajte prsty k pohyblivým častiam stroja. Obzvlášť buďte opatrný v blízkosti ihly a/alebo v okolí orezového noža.
- 11) Vždy používajte správnu a nepoškodenú stehovú platničku. Nesprávna stehová platnička môže zapríčiniť lámanie ihiel.
- 12) Nepoužívajte tupé alebo ohnuté ihly.
- 13) Neťahajte alebo netlačte materiál pri šití. Môže dôjsť k poškodeniu ihly.
- 14) Pri akejkoľvek práci ako napr. návlek nite, výmena ihly, výmena spodnej cievky, alebo prítlačnej pätky vypnite hlavný vypínač do polohy „off“ (0).
- 15) Vždy odpojte stroj od zdroja elektrickej energie pokiaľ odstraňujete kryty stroja, vykonávate mazanie stroja, alebo pri opravách a zoraďovaní stroja.
- 16) Vždy používajte predpísané napájacie napätie 230V / 50Hz.

Uchovávajte tieto pokyny k používaniu

Len pre Európske krajiny:

Toto zariadenie môžu používať deti od 8 rokov a viac a osoby so zníženou schopnosťou vnímania alebo mentálnymi schopnosťami, osoby s nedostatočnými skúsenosťami a znalosťami len v prípade, že majú dozor osoby zodpovednej za ich bezpečnosť a chápu riziká spojené s používaním elektrických zariadení. Deti by nemali zariadenie používať ako hračku. Čistenie a údržbu by deti tiež nemali vykonávať bez dozoru dospeléj osoby.

Krajiny mimo Európu (s výnimkou U.S.A. a Kanady):

Toto zariadenie nie je určené pre osoby (vrátane detí) so zníženou schopnosťou vnímania alebo mentálnymi schopnosťami, pre osoby s nedostatočnými skúsenosťami a znalosťami pokiaľ nemajú dozor osoby zodpovednej za ich bezpečnosť. Na deti je potrebné dohliadať, aby zariadenie používali ako hračku.



Majte, prosím na pamäti, že toto zariadenie je potrebné bezpečne recyklovať podľa platnej legislatívy o elektrických/elektrotechnických zariadeniach v krajine používateľa. V prípade otázok, kontaktujte svojho predajcu (len krajiny Európskej Únie).

Obsah

ZÁKLADNÉ ČASTI..... 1

Názvy dielov	1
Štandardné príslušenstvo	2
Uloženie príslušenstva	2
Prídavná šijacia plocha	3
Šitie s voľným ramenom	3

PRÍPRAVA NA ŠITIE 4

Pripojenie stroja k elektrickej sieti	4
Ovládanie rýchlosti šitia	4
Páčka spätného chodu	5
Regulácia prítlačku pätky	5
Vypnutie podávania (zúbkov)	5
Zdvih prítlačnej pätky	6
Výmena prítlačnej pätky	6
Výmena držiaku prítlačnej pätky	7
Výmena ihly	7
Tabuľka kombinácií ihliel	8
Navíjanie cievky	9
Prídavný kolík na niť	9
Vybratie cievky spodnej nite	9
Navíjanie spodnej nite na cievku	10
Založenie cievky do stroja	11
Návlek stroja	12
Navliekač nite do ihly	13
Vytiahnutie spodnej nite	14
Voľba vzoru stehu	15
Ovládač pre voľbu stehu	15
Ovládač dĺžky stehu	15
Nastavenie vyváženia strečových stehov	16
Ovládač šírky stehu	16
Zmena pozície ihly	16
Nastavenie napätia hornej nite	17

ZÁKLADY ŠITIA..... 18

Rovný steh	18
Ukončenie šitia	18
Zmena smeru šitia	18
Vodiace rysky na stehovej platničke	19
Otočenie v rohoch do štvorca	19

ÚŽITKOVÉ STEHY 20

Základný cik-cak steh	20
Obnitkovanie	20
Stehy na úplety	21
Trikotový steh (viaczápichový cik-cak)	21
Rovný strečový steh (trojitý steh)	22
Cik-cak strečový steh	22
Prišívanie gombíkov	23
Automatické šitie gombíkovej dierky	24
Nastavenie hustoty stehov gombíkovej dierky	26
Šitie gombíkovej dierky s výstužnou niťou - gimpou	27
Manuálne šitie gombíkovej dierky	28
Prišívanie zipsu	30
Lemovanie slepým stehom	33

DEKORATÍVNE STEHY 34

Riasenie látky	34
Quiltovanie (Prešívanie)	35
Šitie záhybov	36
Mušličkovanie	36
Spojovací steh	37
Patchwork	37
Aplikácie	38
Dekoratívne saténové stehy	39
Dekoratívne strečové stehy	39

ÚDRŽBA STROJA..... 40

Čistenie dráhy chapača a podávania	40
Výmena cievkového púzdra	41
Závady a ich odstránenie	42

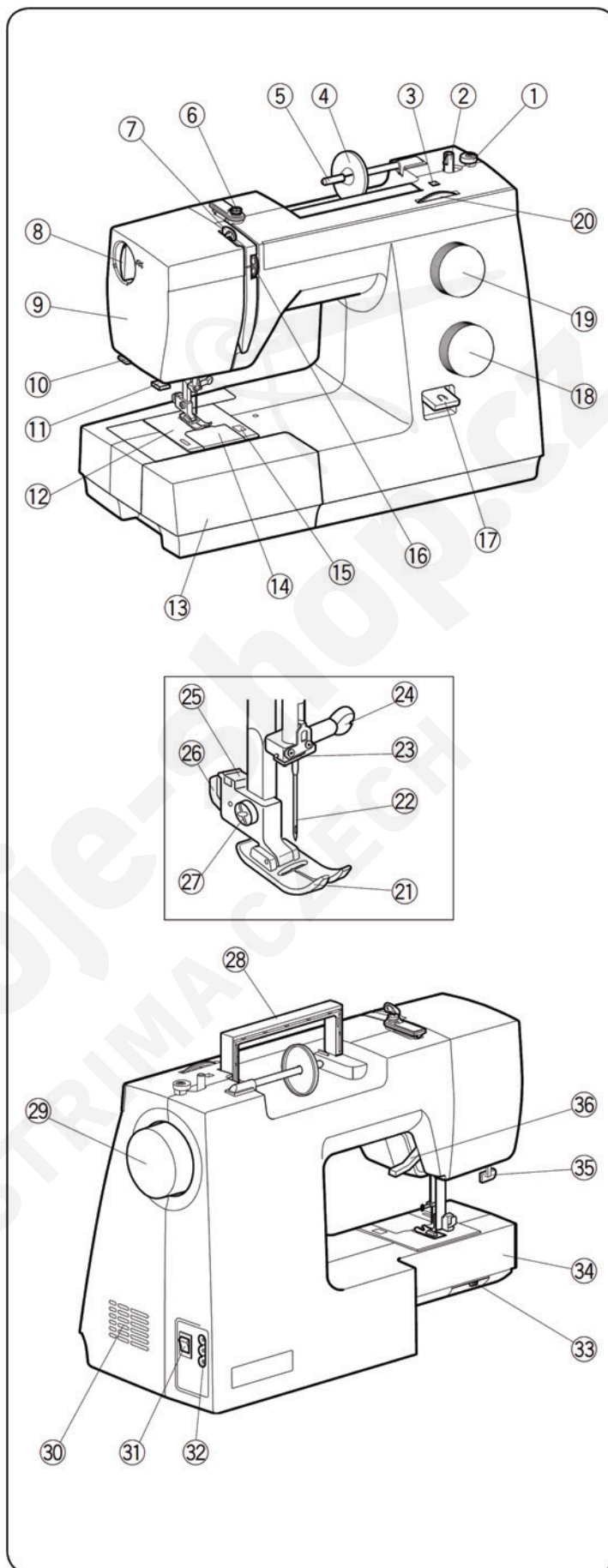
ZÁKLADNÉ ČASTI

Názvy dielov

- 1) Stopka navíjača nite cievky
- 2) Navíjač nite cievky
- 3) Diera pre prídavný držiak nite
- 4) Držiak nite
- 5) Kolík držiaka nite
- 6) Vodič nite
- 7) Tiahlo nite
- 8) Regulácia prítlaču pätky
- 9) Bočný kryt
- 10) Orez nite
- 11) Navliekač nite do ihly
- 12) Stehová platnička
- 13) Oddeliteľná časť
- 14) Kryt chapača
- 15) Tlačidlo uvoľnenia krytu chapača
- 16) Regulácia napätia hornej nite
- 17) Spätný chod
- 18) Regulácia dĺžky stehu
- 19) Voľba programov
- 20) Regulácia šírky stehu
- 21) Prítlačná pätky
- 22) Ihla
- 23) Spodný vodič nite
- 24) Skrutka držiaku ihly
- 25) Držiak prítlačnej pätky
- 26) Páčka držiaku pätky
- 27) Nastavovacia skrutka
- 28) Rukoväť
- 29) Ručné koleso (remenica)
- 30) Vetracie otvory
- 31) Vypínač
- 32) Konektor pre privodný kábel
- 33) Páka pre vypnutie podávania
- 34) Voľné rameno
- 35) Páčka pre šitie gombíkovej dierky
- 36) Zdvih prítlačnej pätky

Poznámka:

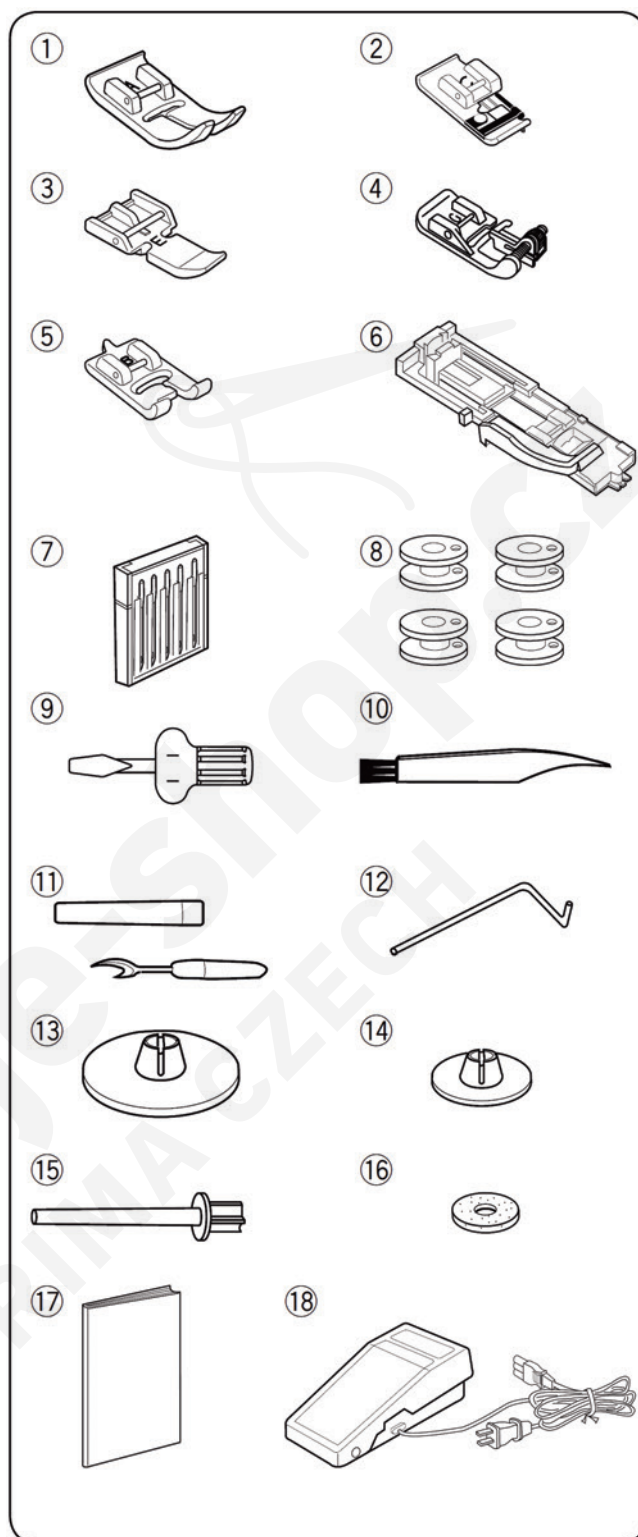
- Pri prenášaní šijacieho stroja ho držte jednou rukou za rukoväť a pridržte šijací stroj druhou rukou.
- Vzhľad a špecifikácia sa môžu meniť bez predošlého upozornenia.



Štandardné príslušenstvo

- 1) Päťka pre cik-cak „A“ (nasadená na stroji)
- 2) Päťka overloková „C“
- 3) Zipsová päťka „E“
- 4) Päťka pre slepý steh „G“
- 5) Päťka pre šitie gombíkovej dierky „B“
- 6) Päťka pre šitie automatickej gombíkovej dierky „R“
- 7) Ihly
- 8) Cievky 4x (1 založená v stroji)
- 9) Skrutkovač
- 10) Kefka na prach
- 11) Páratko – malé
- 12) Vodítko na prešívanie (quiltovanie)
- 13) Klobúčik na pridržanie cievky (veľký)
- 14) Klobúčik na pridržanie cievky (malý)
- 15) Prídavný držiak nite
- 16) Plstená podložka
- 17) Návod na použitie
- 18) Pedál

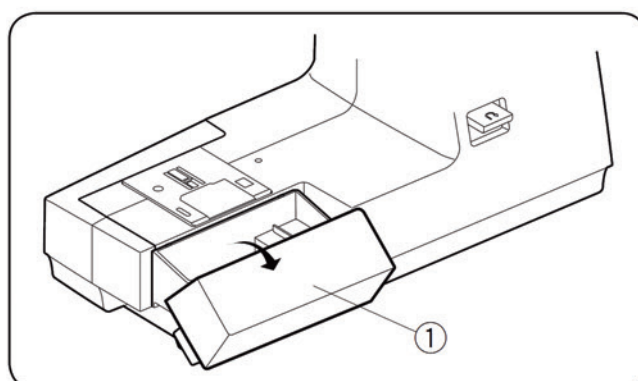
* Priložený pedál sa môže líšiť od vyobrazeného.



Uloženie príslušenstva

Šijacie príslušenstvo je uložené v schránke, ktorá je súčasťou oddeliteľnej časti. Kryt otvoríte potiahnutím k sebe.

- ① Úložný priestor



Prídavná šijacia plocha

Oddeliteľná časť poskytuje väčšiu pracovnú plochu a ľahko sa odoberá z voľného ramena.

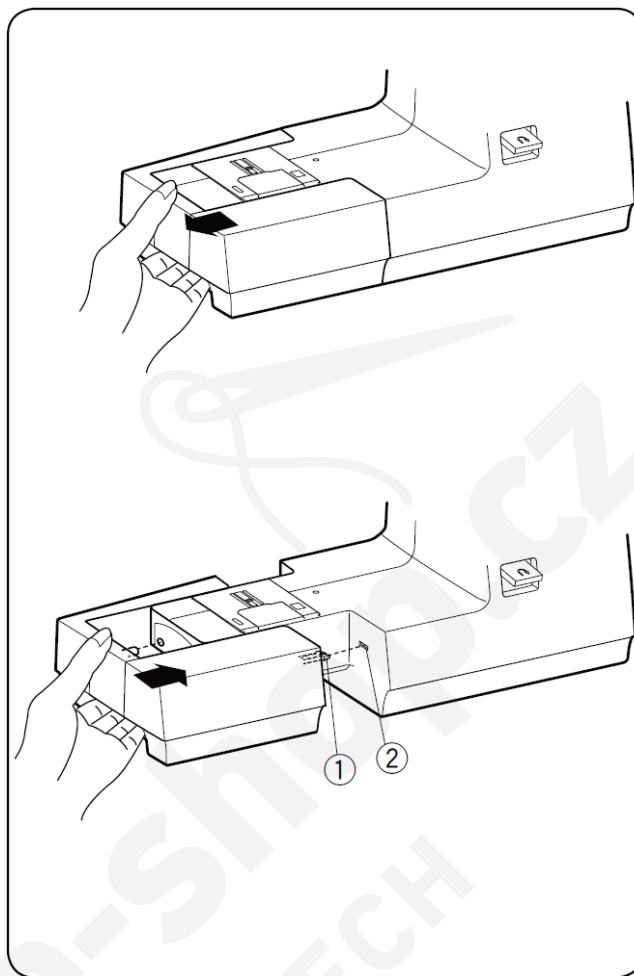
Vysunutie prídavnej šijacej plochy:

Potiahnite prídavnú šijaciu plochu doľava.

Nasadenie prídavnej šijacej plochy:

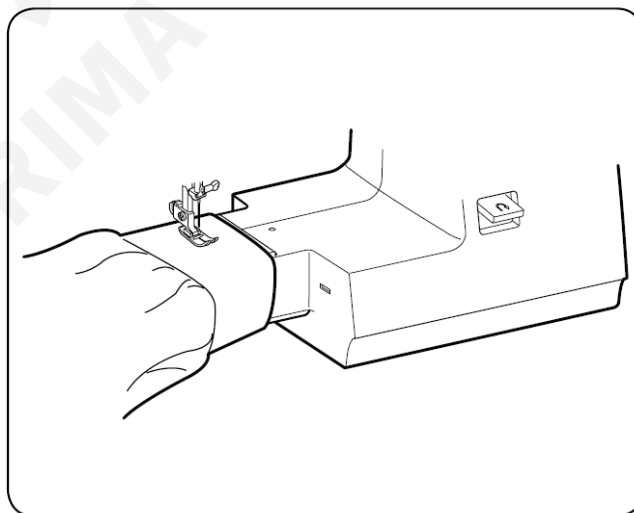
Prídavnú šijaciu plochu nasadíte nasunutím na voľné rameno tak, aby kolík zapadol do diery na stroji.

- ① Kolík
- ② Diera



Šitie s voľným ramenom

Voľné rameno sa využíva pre šitie rukávov, nohavíc alebo iných trúbkovitých častí látky. Tiež je možné ho použiť pri plátaní ponožiek, alebo prišívaní záplat kolien, lakt'ov, či šití detského oblečenia.



PRÍPRAVA NA ŠITIE

Pripojenie stroja k elektrickej sieti

- 1) Prepnete vypínač do polohy „OFF“.
- 2) Zasuňte koncovku kábla do stroja.
- 3) Zasuňte druhú koncovku do el. siete.
- 4) Potom stroj zapnite do polohy „ON“.

- ① Hlavný vypínač
- ② Zástrčka pedálu
- ③ Zásuvka stroja
- ④ Zástrčka napájania
- ⑤ Zásuvka el. siete

Poznámka:

Pred zapojením prírodného kábla do elektrickej siete sa uistite, že napätie uvedené na stroji odpovedá napätiu vo vašej elektrickej sieti.

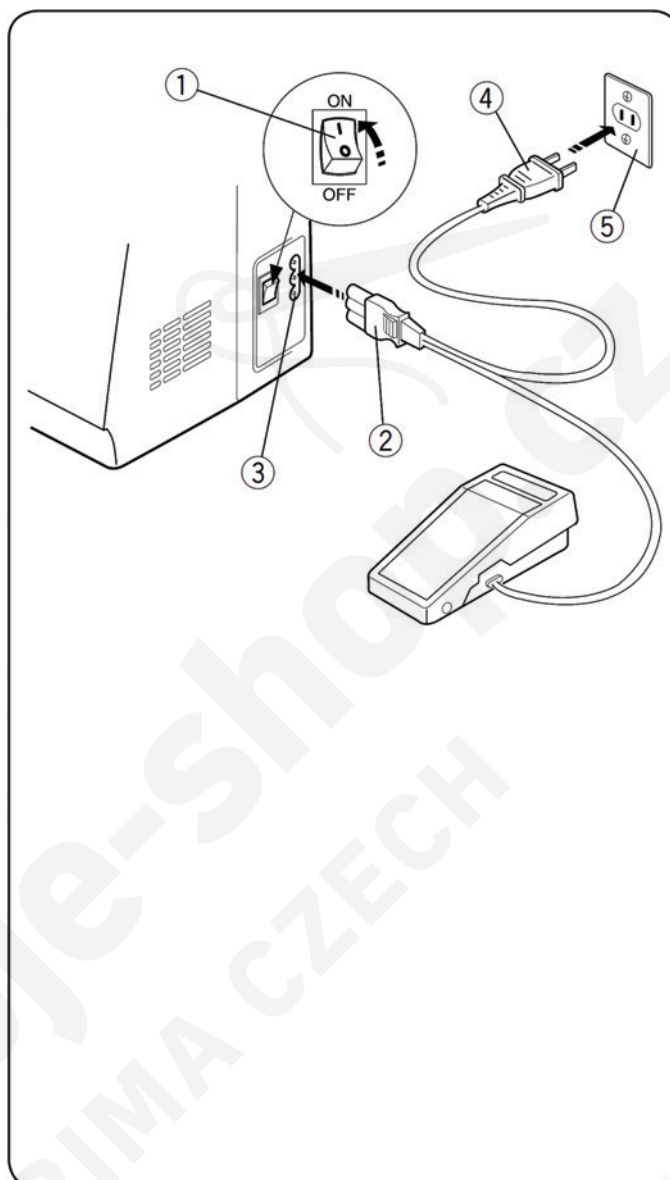


VAROVANIE:

Pri šití vždy sledujte priestor v oblasti šitia a nedotýkajte sa pohybujúcich sa častí stroja, ako sú ihla, tiahlo nite a ručné koliesko. Vždy vypnite stroj a vytiahnite kábel z el. siete, keď:

- nechávate stroj bez dozoru,
- vymieňate príslušenstvo, alebo diely,
- čistíte stroj.

Nikdy nič nekladajte na nožný pedál, môže dôjsť k nečakanému spusteniu stroja.



Ovládanie rýchlosti šitia

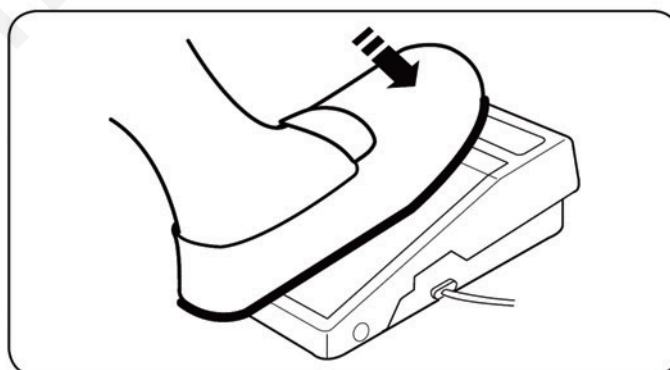
Pedál

Rýchlosť šitia môžete regulovať nožným pedálom. Čím viac pedál zatlačáte, tým rýchlejšie budete šiť.

Ovládacie pokyny:

Symbol „O“ na vypínači znamená pozíciu „off“ vypnuté.

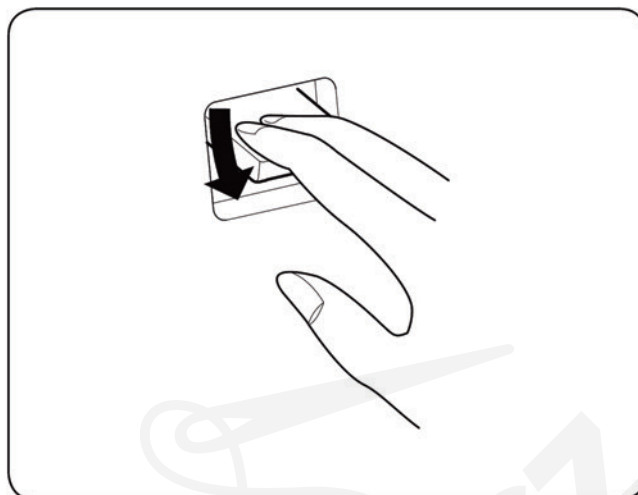
Pre tento stroj je určená nožný pedál – model YC-165S



Páčka spätného chodu


Pre šitie v spätnom chode stlačte páčku podľa obrázku.


Ako dlho budete držať páku spätného chodu, tak dlho bude stroj šiť dozadu.




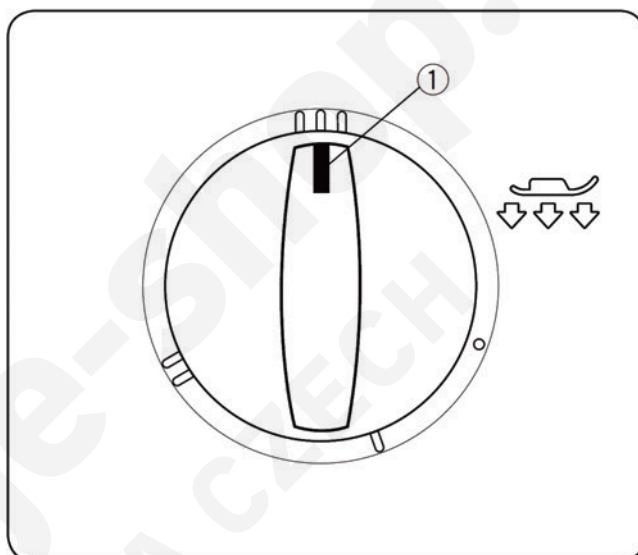
Regulácia prítlaku pätky

Pre nastavenie prítlaku pätky otočte týmto kolieskom.

Pre bežné šitie by mal byť prítlak pätky nastavený na hodnotu (3) „“.

Pri šití aplikácií, plátaní alebo vyšívání znížte prítlak pätky na hodnotu (2) „“.

Pri šití jemných látok a pleteniny s veľkou rozťažnosťou je lepšie šiť s prítlakom na hodnotu (1) „“.

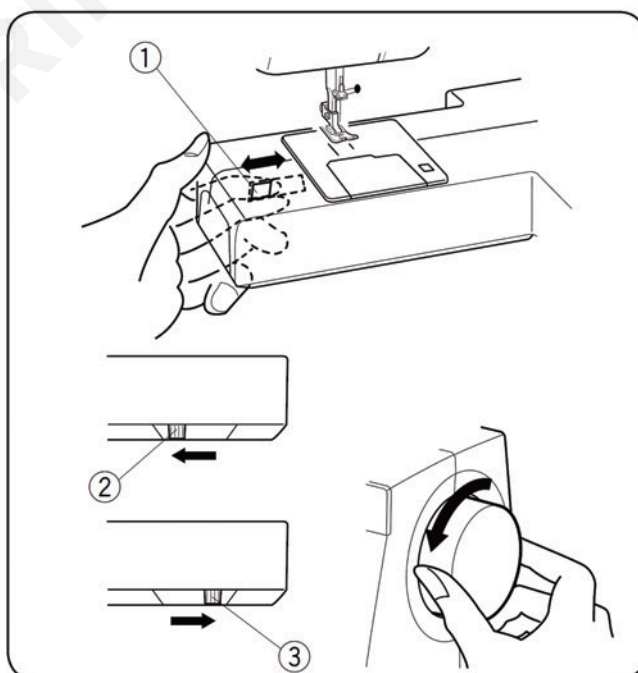


① Nastavovacia značka

Vypnutie podávania (zúbkov)

Páčka vypnutia podávania je umiestnená pod voľným ramenom na zadnej strane stroja. Pre vypnutie podávania zatlačte páčku v smere šípky na obrázku. Pre zapnutie podávania zatlačte páčku v opačnom smere šípky podľa obrázku a otáčajte ručným kolieskom remenice smerom k sebe.

Pre klasické šitie musí byť podávanie zapnuté, čiže v hornej pozícii.

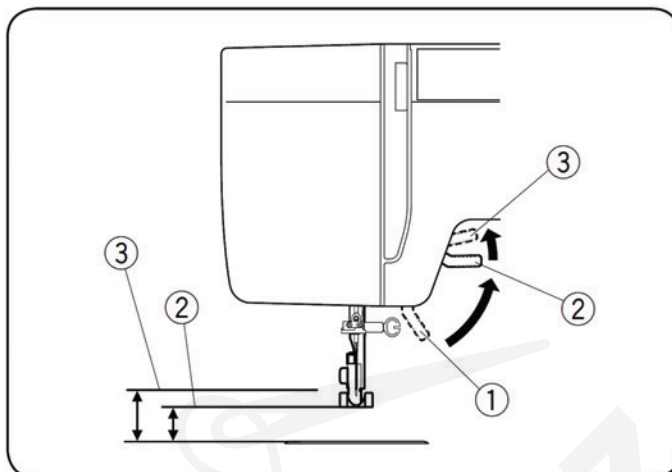


- ① Páčka vypnutia podávania
- ② Poloha páčky pre vypnutie podávania
- ③ Poloha páčky pre zapnutie podávania

Zdvih prítlačnej pätky

Pákou zdvihu prítlačnej pätky môžete zdvihnúť alebo spustiť prítlačnú pätku. Prítlačnú pätku môžete zdvihnúť ešte asi o 0,6 cm vyššie ako je jej konečný pevný bod, pre ľahšie umiestnenie látky pod pätku.

- ① Spodná poloha
- ② Normálna horná poloha
- ③ Vyššia poloha



Výmena prítlačnej pätky

Vybratie

Otočte ručným kolieskom a zdvihnite ihlu do najvyššej polohy.

Zdvihnite prítlačnú pätku.

Zatlačte páčku v zadnej časti držiaku pätky.

Prítlačná pätká sa uvoľní a vypadne z držiaku.

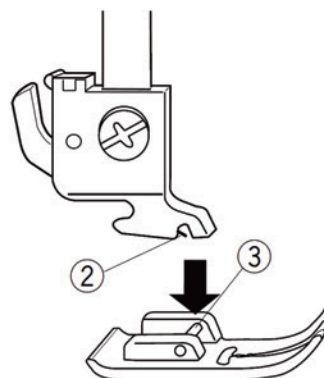
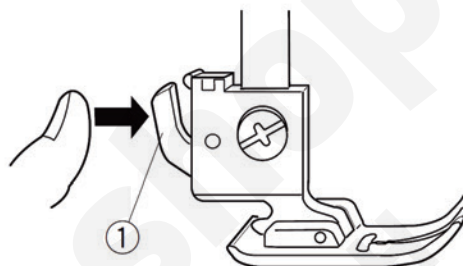
- ① Páčka



VAROVANIE:

Pred výmenou pätky vypnite hlavný vypínač stroja.

Vždy použite správnu pätku pre zvolený typ stehu. Použitím nesprávnej pätky môže dôjsť k poškodeniu ihly. Netlačte na páčku zhora, aby nedošlo k jej zlomeniu (pozri obrázok).



Nasadenie

Pätku umiestnite tak, aby bol spojovací kolík na pätkke presne pod zárezom v držiaku pätky.

Spustite držiak pätky. Tým pripevníte pätku.

- ② Zárez v držiaku pätky
- ③ Spojovací kolík

Výmena držiaku prítlačnej pätky



VAROVANIE:

Pred výmenou držiaku prítlačnej pätky vypnite hlavný vypínač stroja.

Vybratie

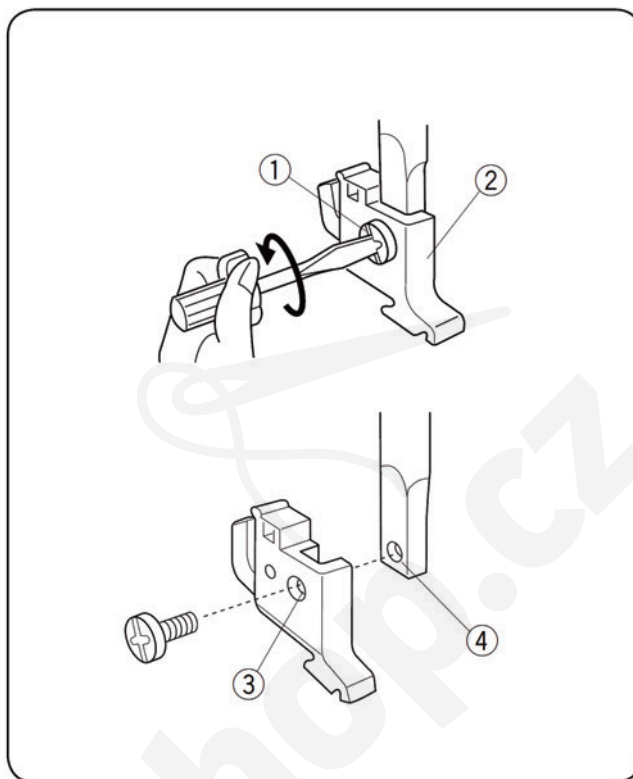
Povoľte skrutku v protismere hodinových ručičiek a odoberte držiak pätky.

Nasadenie

Založte držiak pätky na pätkovú tyč tak, aby boli obe diery na skrutku v zákryte.

Založte skrutku a dotiahnite ju pomocou skrutkovača.

- ① Skrutka
- ② Držiak pätky
- ③ Diera pre skrutku pätky
- ④ Diera zo závitom



Výmena ihly



VAROVANIE:

Pred výmenou ihly vždy vypnite hlavný vypínač stroja a odpojte prírodný kábel z elektrickej siete.

Otočením ručného kolieska k sebe zdvihnite ihlu a spustíte prítlačnú pätku. Vypnite hlavný vypínač stroja.

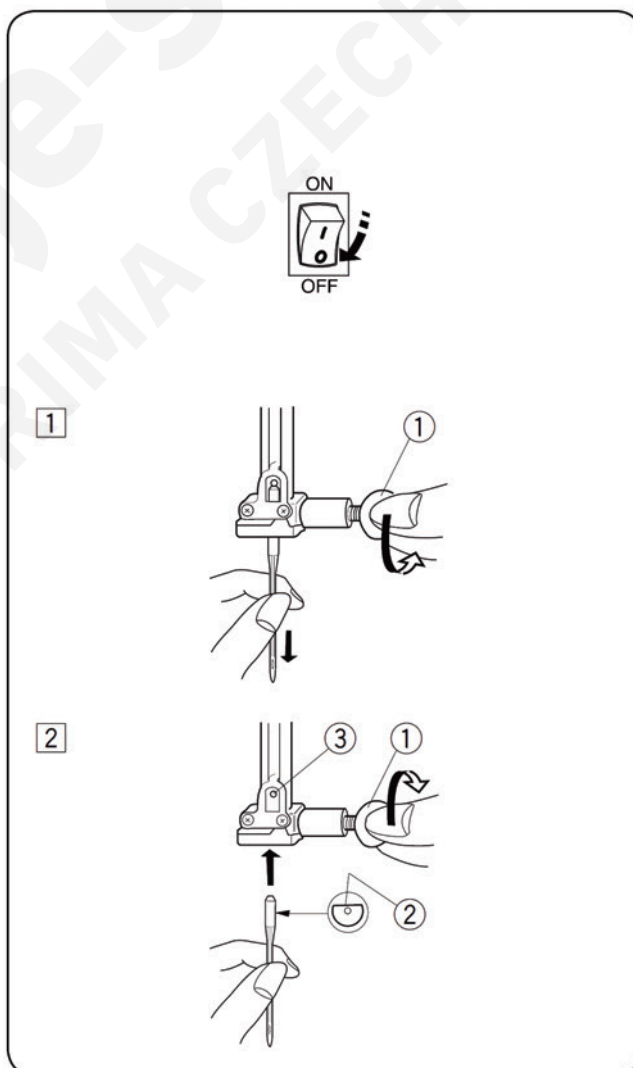
- 1) Povoľte skrutku svorky ihly otočením v proti smere hodinových ručičiek. Vyberte ihlu z držiaku.

- ① Skrutka svorky ihly

- 2) Vložte do držiaku novú ihlu s plôškou dozadu.

Keď vkladáte ihlu do držiaku, zatlačte ju čo najviac dohora a pevne dotiahnite skrutku ihlovej svorky.

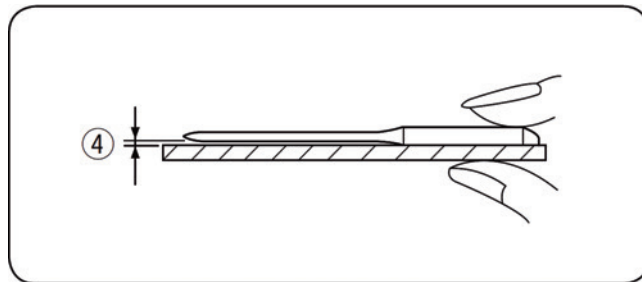
- ① Skrutka svorky ihly
- ② Plôška na stopke
- ③ Doraz (kolík)



Pravidelne kontrolujte ihly, či nie sú ohnuté alebo tupé. Pre kontrolu rovnosti ihly, položte ihlu ploškou dolu na nejakú plochú podložku (stehová platnička, sklo, atď.). Medzera medzi ihlou a podložkou by mala byť rovnaká po celej dĺžke.

Nikdy nepoužívajte tupú alebo ohnutú ihlu.

④ Medzera



Tabuľka kombinácií ihiel

Hrúbka látky	Látka	Nit'	Veľkosť ihly
Tenké	batist	Hodváb #80-100 Bavlna #80-100 Syntetika (PES) #80-100	#9/65 – 11/75 Ihla s modrým hrotom
	jednolícny úplet, jersey, tričko, plavkovina		
	koža, semiš		
Stredne hrubé	flanel, velúr, zamat, mušelín	Hodváb #50 Bavlna #50-80 Syntetika (PES) #50-80	#11/75 – 14/90
	velúr, dvojlícny úplet		
	koža, semiš		
Hrubé	denim, plachtovina	Hodváb #30-50 Bavlna #40-50 Syntetika (PES) #40-50	#14/90 – 16/100
	kabátovina, imitácia kože		
	koža, semiš		

Navíjanie cievky

Nasadenie špulky nite

Založte špulku nite na kolík tak, aby sa niť odvíjala rovnako ako je to znázornené na obrázku.

A: Veľkú špulku nite zaistíte veľkým držiakom nite.

① Veľký držiak nite

B: Malú špulku nite zaistíte malým držiakom nite.

② Malý držiak nite

Prídavný kolík na niť

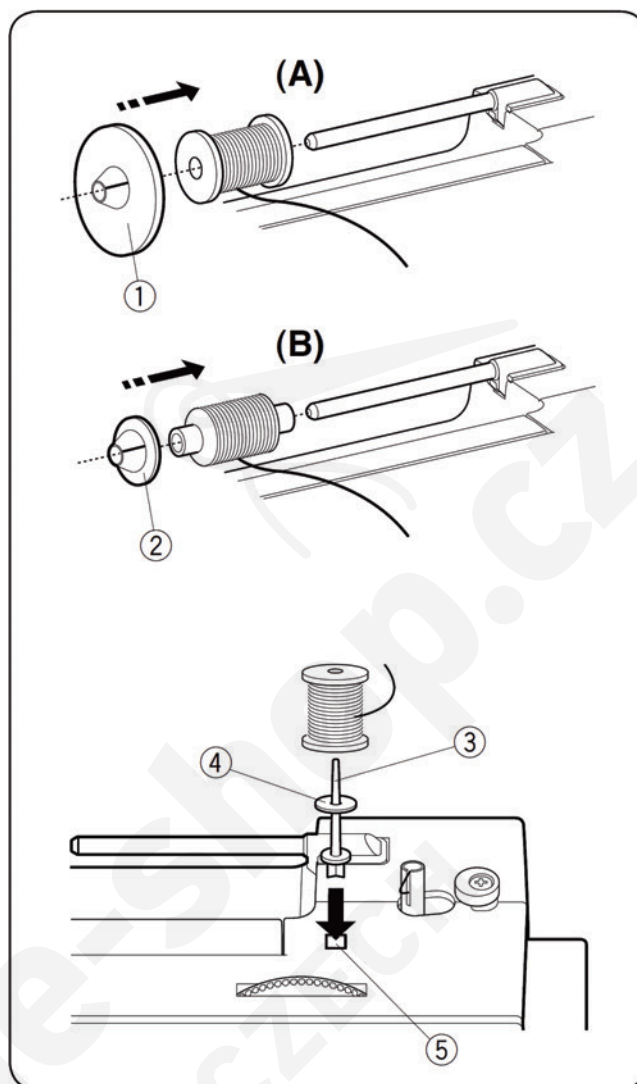
Prídavný kolík môžeme použiť pre navíjanie cievky spodnej nite bez nutnosti meniť návlek nite v stroji. Taktiež sa používa pre druhú špulku nite pri šití dvojihlou.

Na kolík nasadíte plstenú podložku a komplet ho nasadíte do otvoru na stroji.

③ Prídavný kolík

④ Filcová podložka

⑤ Otvor na stroji pre prídavný kolík



Vybratie cievky spodnej nite

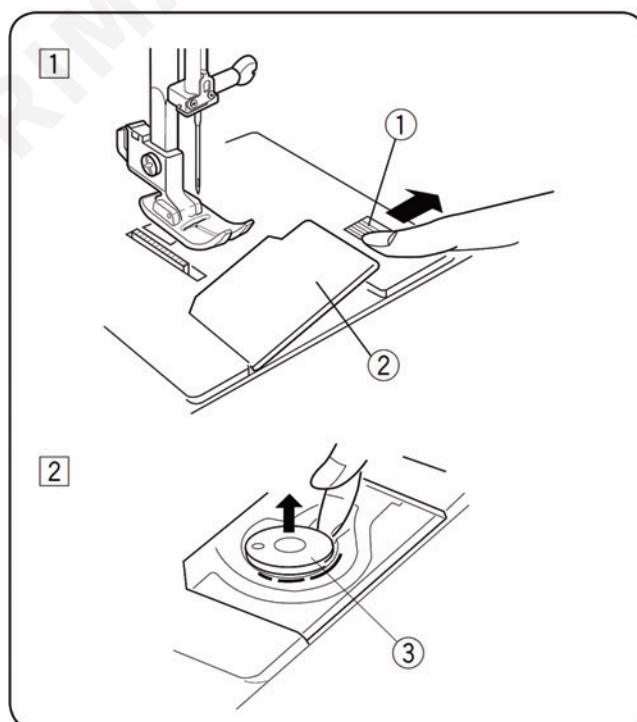
1) Zľahka potlačte zaistenie krytu smerom doprava podľa obrázku a odoberte kryt cievky spodnej nite.

① Tlačidlo pre uzavretie krytu cievky

② Kryt cievky spodnej nite

2) Vyberte cievku von.

③ Cievka



Navíjanie spodnej nite na cievku

- 1) Vytiahnite niť zo špulky nite a ved'te ju okolo napínača pre navíjanie cievky.

① Napínač pre navíjanie cievky

- 2) Pretiahnite niť otvorom v cievke z vnútra smerom von. Nasad'te cievku do navíjača.

② Kolík navíjača cievky

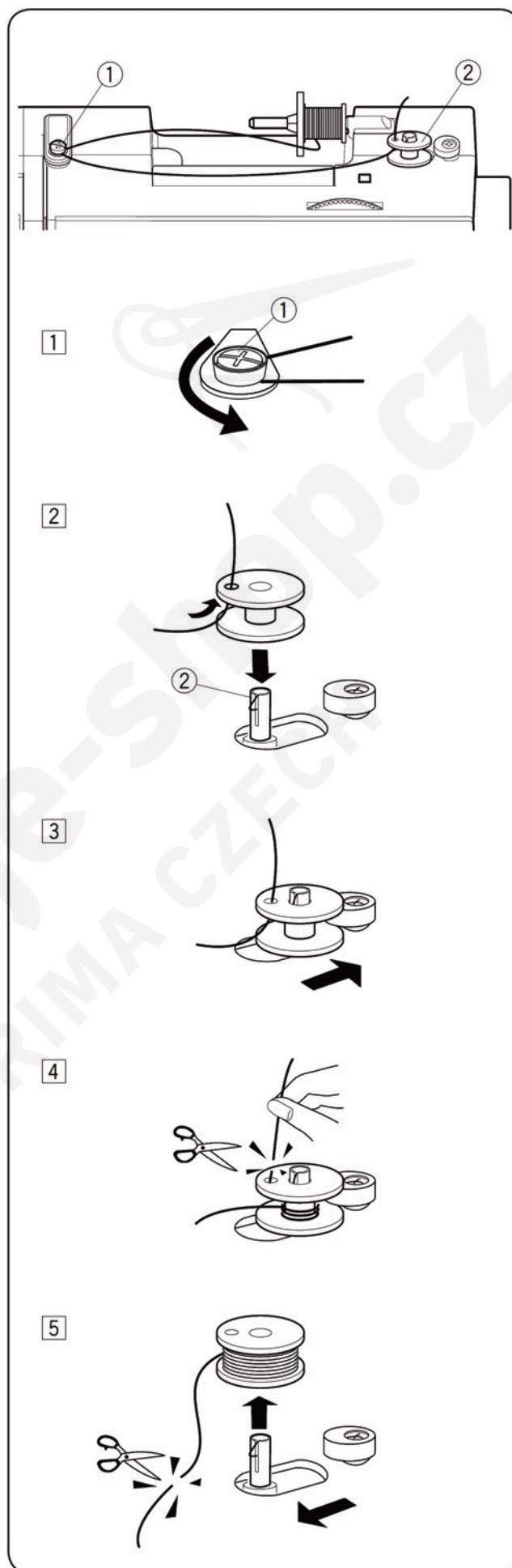
- 3) Zatlačte cievku s navíjačom doprava.

Poznámka:

Nezatláčajte navíjač cievky počas šitia.

- 4) Pridržte rukou voľný koniec nite a zošliapnite pedál. Po niekoľkých navinutiach zastavte stroj a odstrihnite vyčnievajúci koniec nite čo najbližšie pri cievke.

- 5) Opäť zošliapnite pedál. Keď je cievka úplne navinutá, cievkovanie sa automaticky vypne. Vráťte navíjač do jeho pôvodnej polohy zatlačením doľava a odstrihnite niť.



Založenie cievky do stroja

- 1) Umiestnite cievku do chapača tak, aby sa odvíjala v protismere hodinových ručičiek. Podľa obrázku.

① Niť

- 2) Niť prevlečte štrbinou v prednej časti cievkového púzdra a ved'te ju doľava pod pružinou napínania nite.

② Štrbina

③ Pružina napätia nite

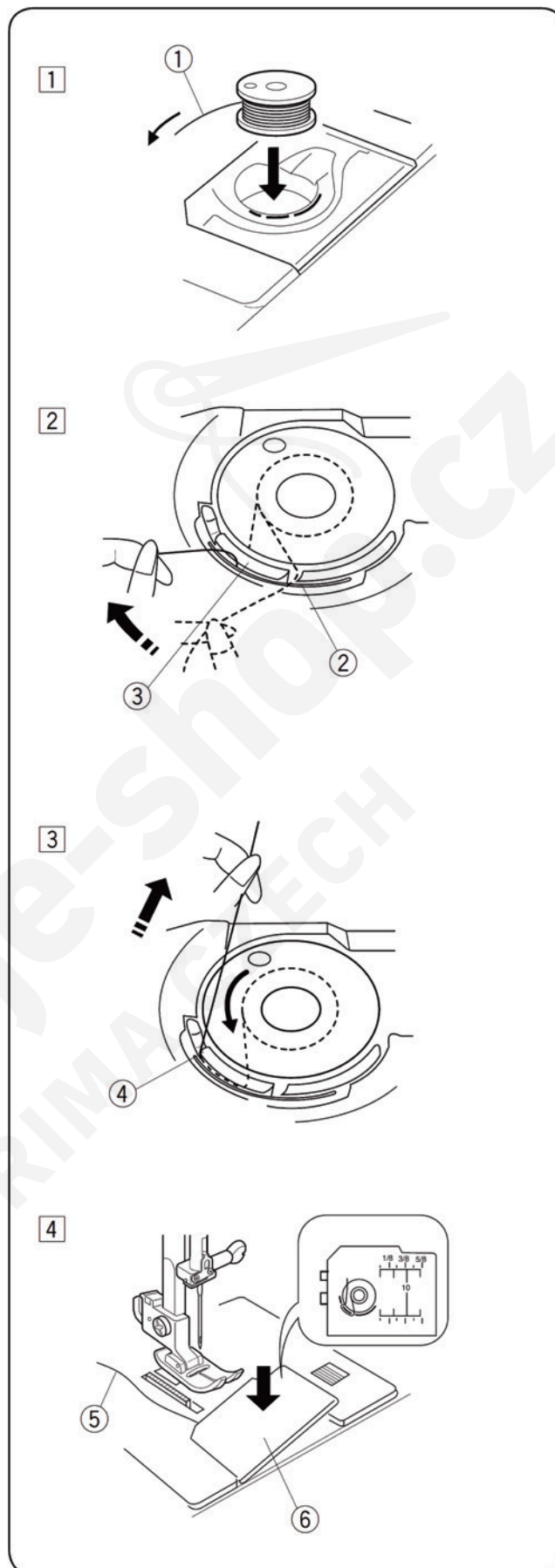
- 3) Pokračujte v návleku nite tak, aby niť zapadla do štrbiny cievky.

④ Štrbina cievky

- 4) Zatiahnite niť asi 10 cm dozadu nad stehovú platničku. Zložte späť kryt cievky. Skontrolujte si návlek podľa vyobrazenia na kryte cievky.

⑤ Niť

⑥ Kryt cievky spodnej nite



Návlek stroja

Otočením ručného kolieska smerom k sebe nastavte tiahlo nite do najvyššej polohy. Zodvihnite prítlačnú pätku.

- 1) Ved'te niť pod vodič nite sprava a dolu do pravej štrbiny. Uistite sa, že niť zapadne medzi tanieriky napínača hornej nite.

- ① Vodič nite
- ② Pravá štrbina

- 2) Ved'te niť sprava doľava okolo vodiacej platničky a vytiahnite ju k tiahlu nite cez ľavú štrbinu.

- ③ Vodiaca platnička
- ④ Ľavá štrbina

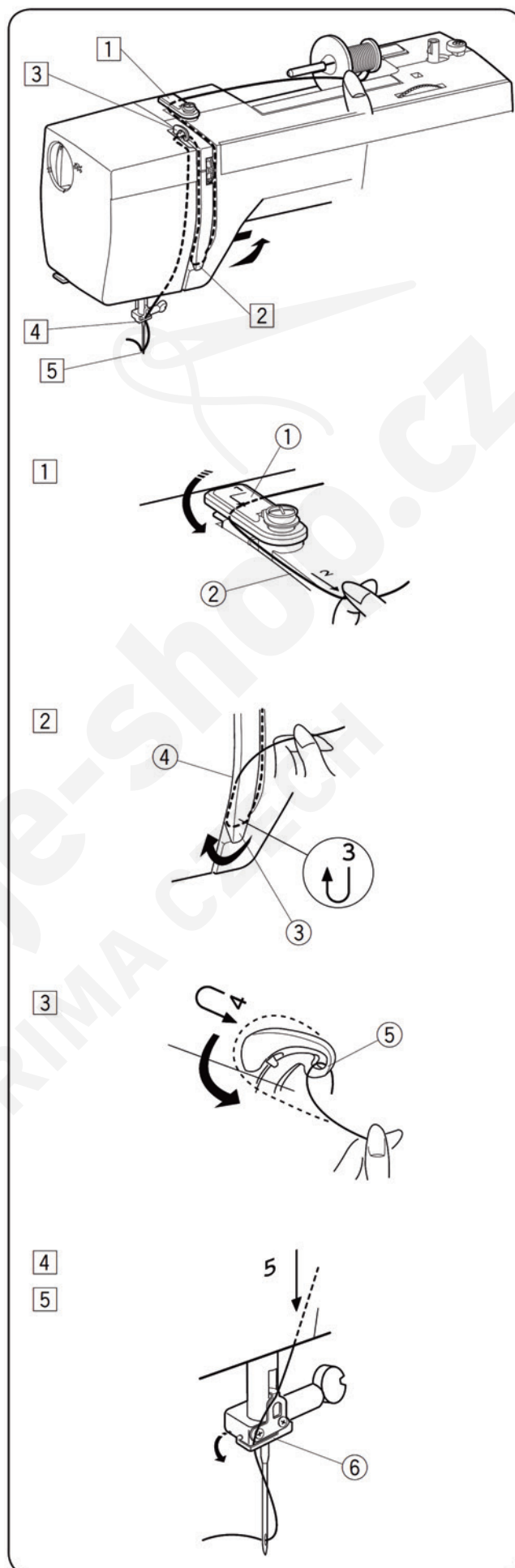
- 3) Ved'te niť hore cez tiahlo nite smerom sprava doľava. Uistite sa, že je niť v očku tiahla nite.

- ⑤ Tiahlo nite

- 4) Ved'te niť dolu ľavou štrbinou k spodnému vodiču na ihlovej objímke.

- ⑥ Vodič na ihlovej objímke

- 5) Prevlečte niť cez očko ihly spredu dozadu, alebo použite navliekač nite (pozri nasledujúcu stranu).



Navliekač nite do ihly

- 1) Zdvihnite ihlu do najvyššej polohy a spustite prítlačnú pätku. Stiahnite páčku navliekača nite úplne dolu.

① Páčka navliekača nite

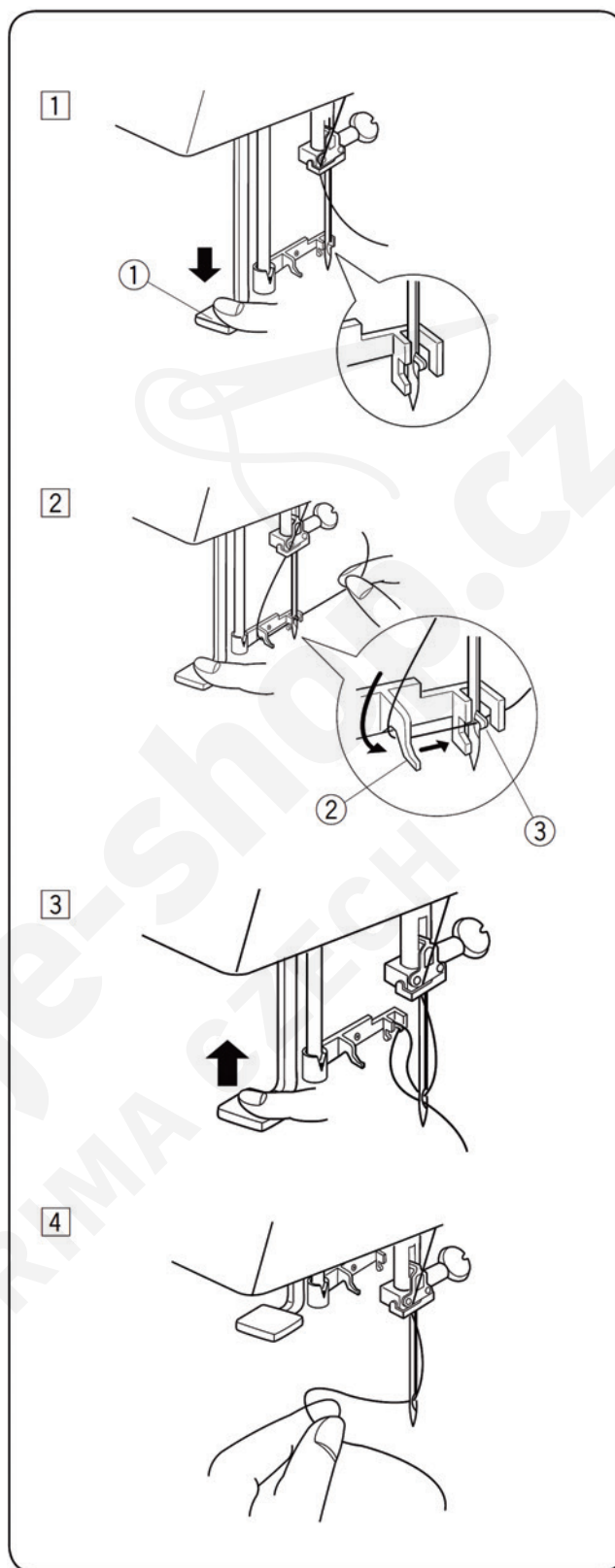
- 2) Ved'ťe niť zľava okolo vodiča a pod háčik.

② Vodič

③ Háčik

- 3) pomaly uvoľnite páčku navliekača a zároveň pridržiavajte druhou rukou koniec nite
Očkom ihly sa prevlečie slučka nite.

- 4) Potiahnite za slučku nite a pretiahnite niť cez očko ihly.



Vytiahnutie spodnej nite

- 1) Zdvihnite prítlačnú pätku a zľahka pridržte ihlovú niť vo svojej ľavej ruke.

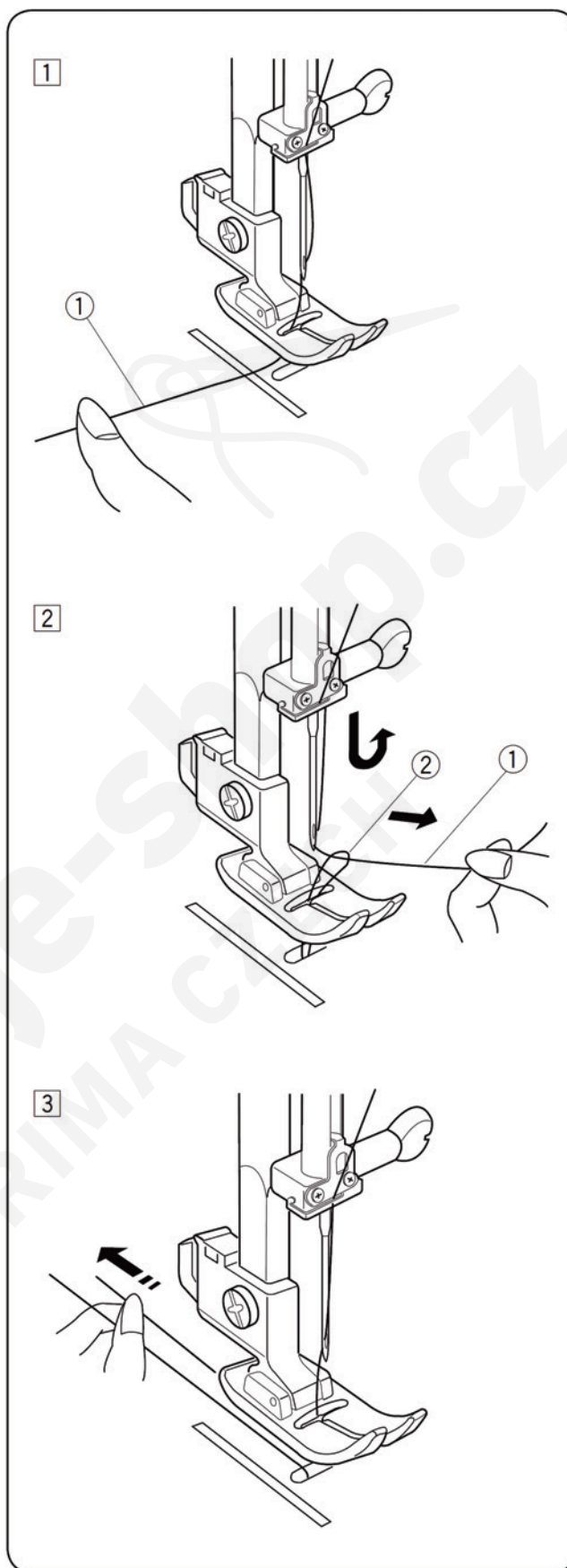
① Ihlová (horná) niť

- 2) Otáčajte ručným kolieskom pomaly k sebe až kým neprejde ihla dolu. Pokračujte v otáčaní ručného kolieska až sa tiahlo nite dostane do svojej najvyššej polohy. Ľahkým vytiahnutím ihlovej nite uvoľníte slučku na spodnej niti a vytiahnite ju von.

① Ihlová (horná) niť

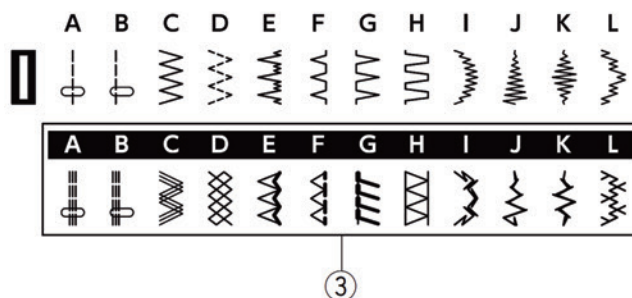
② Cievková (spodná) niť

- 3) Vytiahnite dozadu cca 10 cm dlhé konce oboch nití a zasunúť ich pod pätku.



Voľba vzoru stehu

Zodvihnite ihlu do najvyššej polohy.



Ovládač pre voľbu stehu

Otáčaním voliča stehov si vyberte vhodný steh na voliči programu otáčaním kolieska programátora na značku.

- ① Volič stehu
- ② Značka

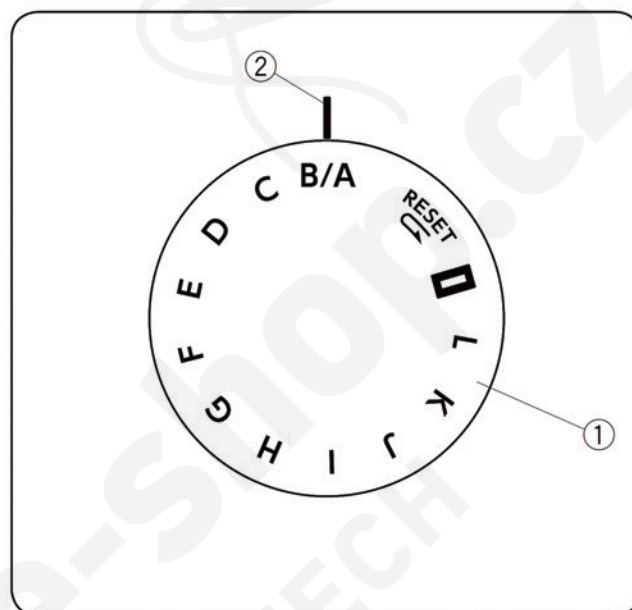


Upozornenie:

V žiadnom prípade nesmiete otáčať voličom programov, keď je ihla zapichnutá v látke, alebo je stroj v pracovnom procese.

Pre šitie strečových materiálov nastavte volič stehov na „S.S.“

- ③ Strečové stehy



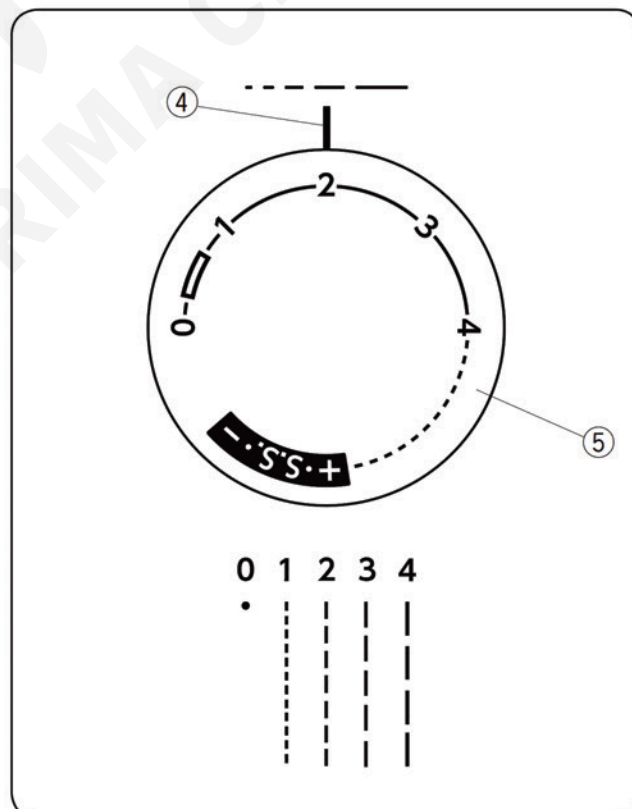
Ovládač dĺžky stehu

Otáčajte voličom dĺžky stehu pre nastavenie požadovanej dĺžky na značku.

Čím vyššie číslo, tým je steh dlhší.

Značka „“ ukazuje rozpätie pri šití gombíkovej dierky.

- ④ Značka nastavenia
- ⑤ Volič dĺžky stehu



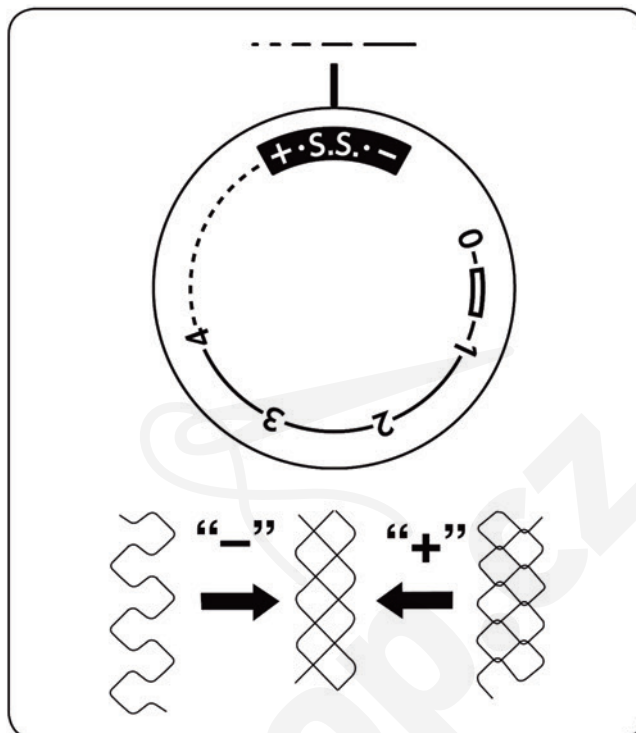
Nastavenie vyváženia strečových stehov

Ak sú strečové stehy pri šití nerovnomerné, môžete vykonať korekciu pomocou voliča dĺžky stehov.

Pre šitie strečových stehov nastavte „S.S.“

Ak je strečový steh nerovnomerný - uvoľnený, otočte volič smerom k „-“

Ak je strečový steh stiahnutý, otočte volič smerom k „+“



Ovládač šírky stehu

Otáčajte voličom šírky stehu pre nastavenie požadovanej šírky na značku.

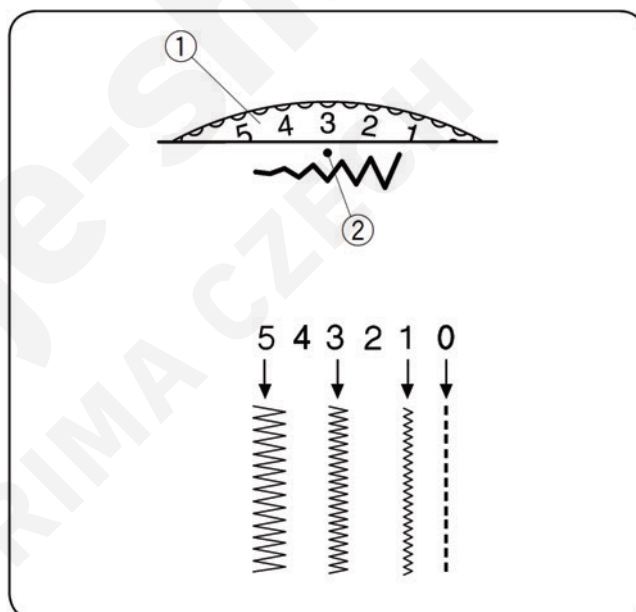
Čím je číslo väčšie, tým je steh širší.

- ① Volič šírky stehu
- ② Značka



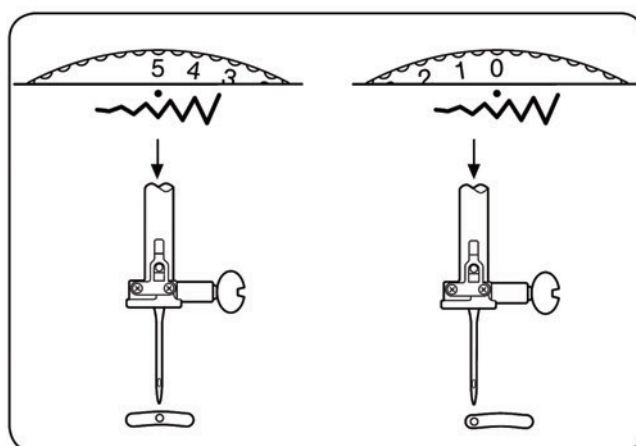
Upozornenie:

V žiadnom prípade nesmiete otáčať voličom šírky stehov, keď je ihla zapichnutá v látke.



Zmena pozície ihly

Poloha ihly pri šití rovných stehov môže byť zmenená zo stredovej polohy (5) na ľavý okraj (0) pomocou voliča šírky stehu.



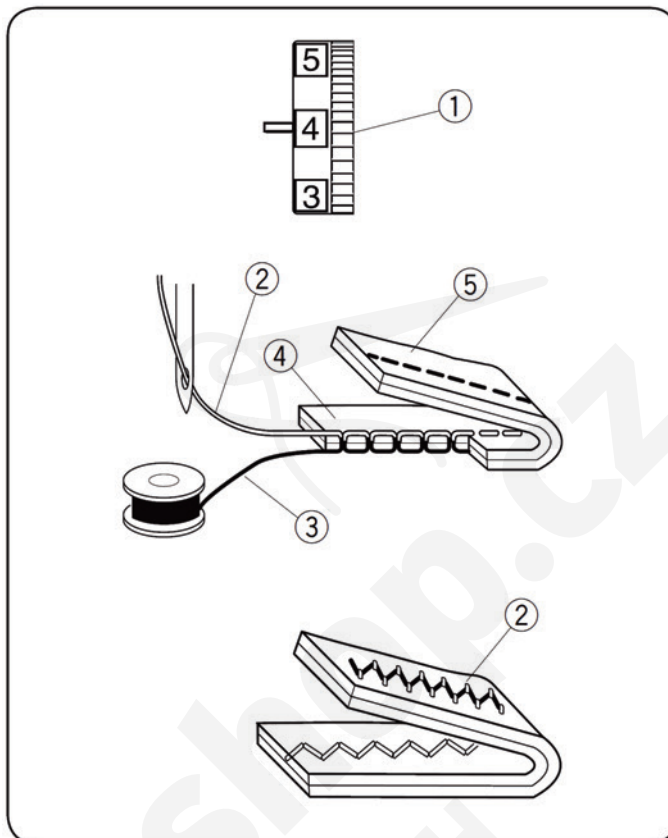
Nastavenie napätia hornej nite

1) Voľba správneho napätia

Napätie nite je závislé na tvrdosti a hrúbke látky, množstve vrstiev šitej látky, type stehu.

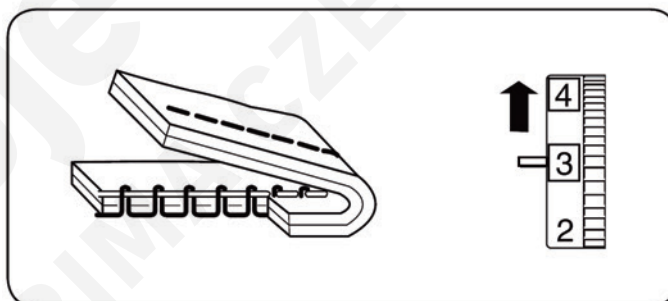
- * Horná a spodná niť sa musí pri rovnom stehu preväzovať v prostriedku dvoch vrstiev látky (pozri obrázok).
- * Ani na lícovej ani na rubovej strane by nemali byť žiadne medzery a steh by mal byť hladký. Pri nastavovaní napätia hornej nite, čím väčšie číslo zvolíte, tým viac bude horná niť dotiahnutá.

- ① Regulátor napätia nite
- ② Ihlová (horná) niť
- ③ Cievková (spodná) niť
- ④ Lícová (vrchná) strana látky
- ⑤ Rubová (spodná) strana látky



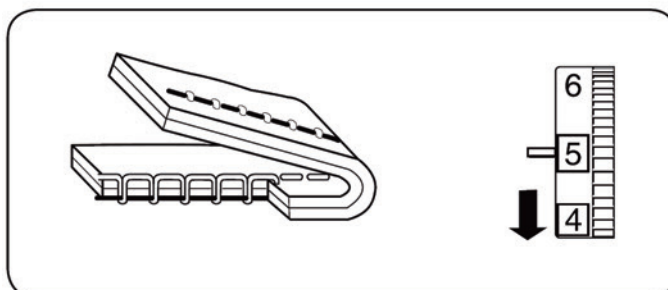
2) Napätie hornej nite je príliš dotiahnuté

Spodnú niť je vidno na lícovej strane látky. Povoľte horné napätie otočením regulátora smerom k nižšiemu číslu.



3) Napätie hornej nite je príliš povolené

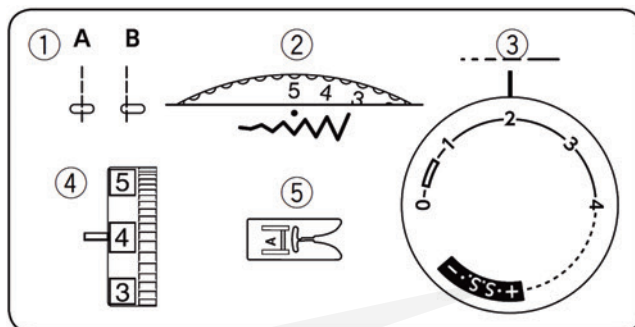
Hornú niť je vidno na rubovej strane látky. Dotiahnite hornú niť otočením regulátora smerom k vyššiemu číslu.



ZÁKLADY ŠITIA

Rovný steh

- ① Volič stehu: A / B
- ② Šírka stehu: 0 alebo 5
- ③ Dĺžka stehu: 1,5 – 4
- ④ Napätie nite: 2 – 6
- ⑤ Prítlačná pätká: pätká pre cik-cak A



Začiatok šitia

Zodvihnite prítlačnú pätku a položte látku na stehovú platničku.

Spustite ihlu do látky.

Spustite pätku a zatiahnite nite dozadu pod pätku. Zošliapnite pedál a začnite šiť. Látku nechajte prirodzene posúvať zúbkami.

Poznámka:

Pri šití s pätkou na gombíkové dierky „B“ alebo s pätkou pre šitie automatickej gombíkovej dierky „R“ zatiahnite obe nite smerom doľava.

Pre zaistenie začiatku stehu najprv ušite niekoľko stehov dozadu a potom šite dopredu.

Ukončenie šitia

Stlačte páčku spätného šitia a ušite niekoľko stehov dozadu na konci šitia.

Zodvihnite prítlačnú pätku, vyberte látku a vytiahnite obe nite smerom dozadu.

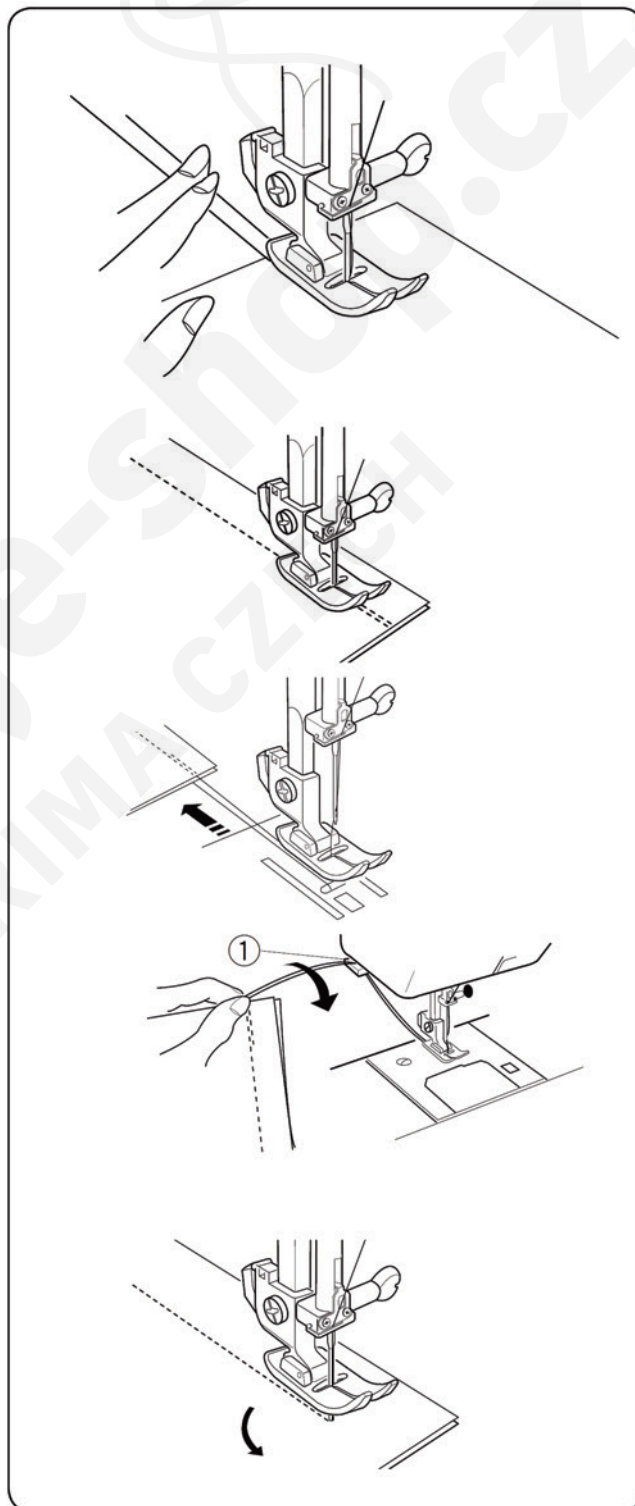
Vytiahnite nite smerom hore k orezu nite. Nite sú odrezané v správnej dĺžke pre začiatok ďalšieho šitia.

- ① Orezávač nite

Zmena smeru šitia

Zastavte stroj a otočte ručným kolieskom k sebe tak, aby sa ihla zapichla do látky.

Zodvihnite prítlačnú pätku. Otočte látkou okolo ihly podľa potreby do žiadaného smeru šitia. Spustite pätku a pokračujte v šití novým smerom.



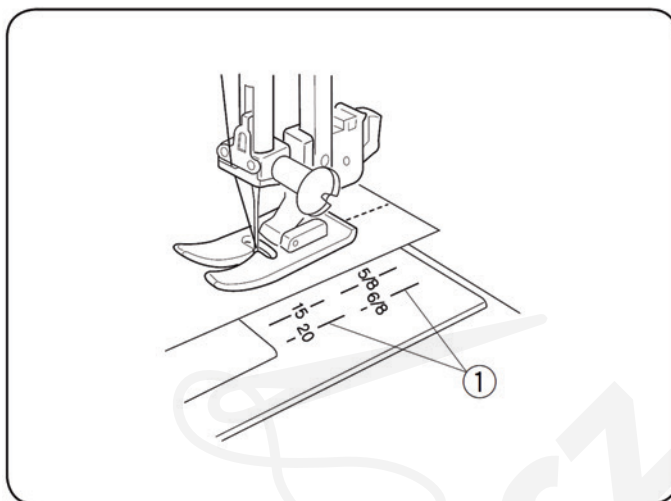
Vodiace rysky na stehovej platničke

Vodiace rysky na stehovej platničke pomáhajú udržať vzdialenosť stehu od okraja látky.

Čísla na stehovej platničke ukazujú vzdialenosť medzi ihlou v stredovej polohe a vodiacou linkou.

① Vodiace rysky

Čísla na stehovej platničke	15	20	4/8	5/8	6/8
Rozmer v cm	1,5	2,0	1,3	1,6	1,9
Rozmer v palcoch	(5/8)	(3/4)	1/2	5/8	3/4



Otočenie v rohoch do štvorca

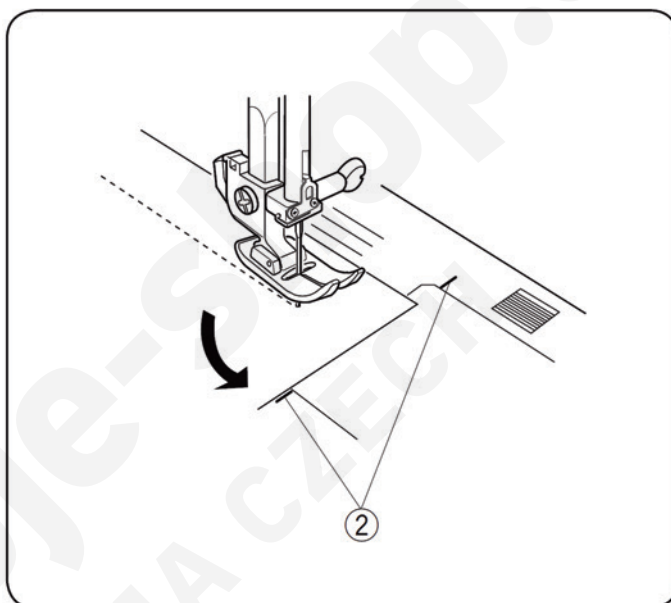
Rohové rysky pomáhajú udržať rovnaký štvorcový prídavok 1,6 cm (5/8“) aj pri šití rohov.

Keď sa kraj látky dostane na hranicu rohovej rysky (podľa obrázku) prestaňte šiť, pomocou ručného kolieska spustíte ihlu do látky.

Zodvihnite pätku a otočte látkou tak, aby ste ju zarovnali s vodiacou ryskou 1,6 cm (5/8“) na stehovej platničke.

Spustíte pätku a pokračujte v šití.

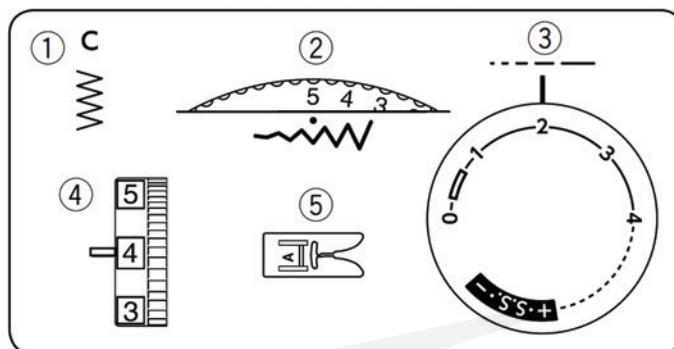
② Rohové rysky



ÚŽITKOVÉ STEHY

Základný cik-cak steh

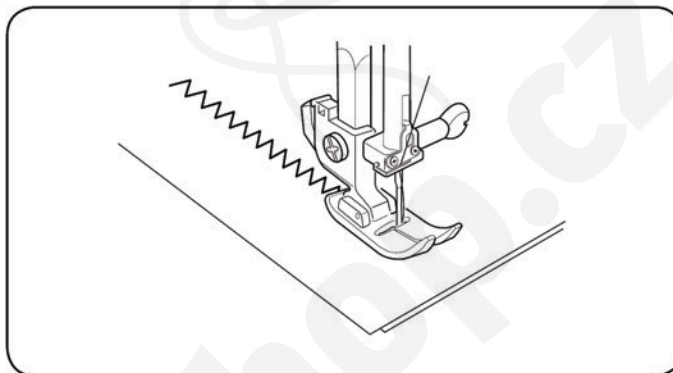
- ① Volič stehu: C
- ② Šírka stehu: 1 – 5
- ③ Dĺžka stehu: 0,5 – 3
- ④ Napätie nite: 2 – 5
- ⑤ Prítlačná pätká: pätká pre cik-cak A



Jednoduchý kľukatý (cik-cak) steh sa bežne používa na začisťovanie okraja látky, prišívanie gombíkov, aplikácií a pod.. Dĺžku stehu si nastavte podľa potreby.

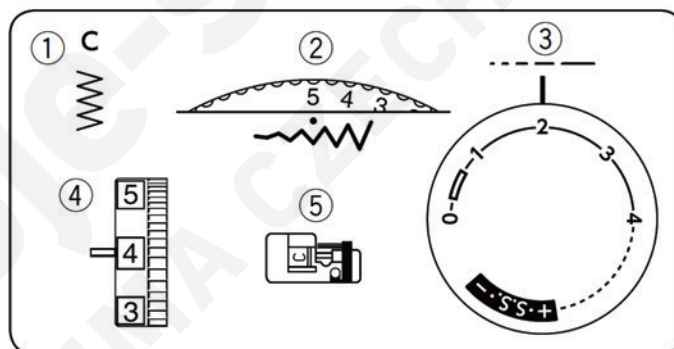
Poznámka:

Na strečové materiály použite výstuhu, aby ste predišli krčeniu látky pri šití.



Obnitkovanie

- ① Volič stehu: C
- ② Šírka stehu: 5
- ③ Dĺžka stehu: 1 – 2
- ④ Napätie nite: 3 – 7
- ⑤ Prítlačná pätká: pätká overlocková C



Tento typ stehu sa používa na začisťovanie okraja látky. Je vhodný aj na zakladanie okrajov látky.

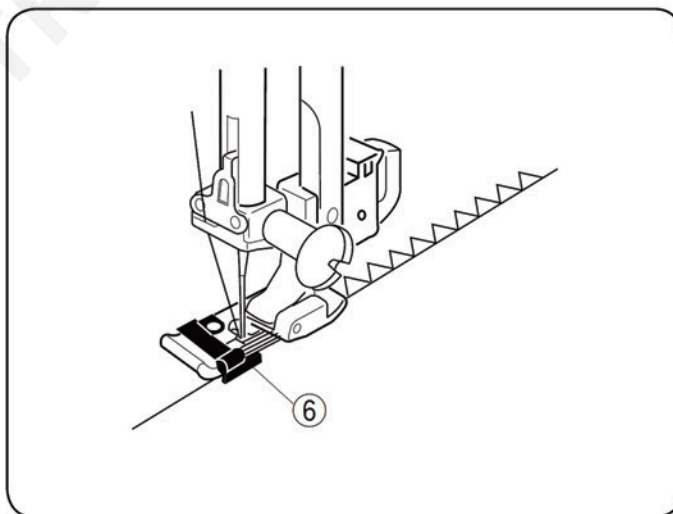
Priložte hranu látky k vodiču na pätke a pri šití ved'te okraj látky pozdĺž vodítka na pätke.

- ⑥ Vodítko na pätke



Upozornenie:

Nenastavujte hodnotu šírky stehu na väčšiu hodnotu ako 5, keď používate overlockovú pätku C, pretože ihla narazí do pätky.



Stehy na úplety

- ① Volič stehu: G
- ② Šírka stehu: 5
- ③ Dĺžka stehu: S.S.
- ④ Napätie nite: 3 – 7
- ⑤ Prítlačná pätká: pätká overlocková C

Tento typ stehu je vhodný pre zakončenie krajov pri strečových materiáloch. V jednom kroku zošíje dve vrstvy materiálu a zároveň začistí kraj látky.

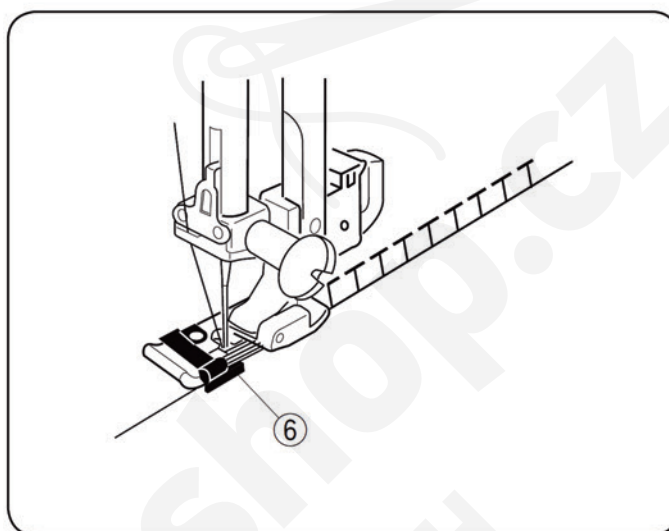
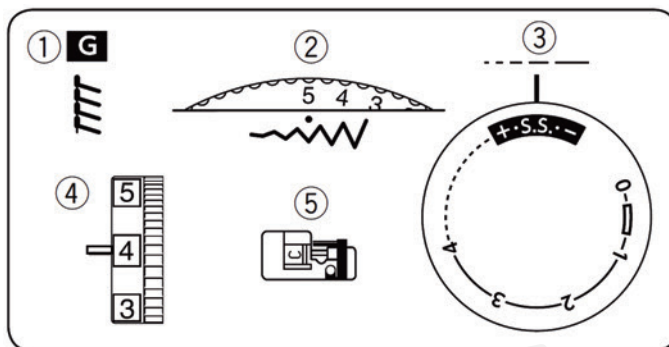
Priložte hranu látky k vodiču na pätke a pri šití ved'te okraj látky pozdĺž vodička na pätke.

- ⑥ Vodičko na pätke



Upozornenie:

Nenastavujte hodnotu šírky stehu na väčšiu hodnotu ako 5, keď používate overlockovú pätku C, pretože ihla narazí do pätky.



Trikotový steh (viaczápichový cik-cak)

- ① Volič stehu: D
- ② Šírka stehu: 3 – 5
- ③ Dĺžka stehu: 0,5 – 1,5
- ④ Napätie nite: 3 – 6
- ⑤ Prítlačná pätká: pätká pre cik-cak A

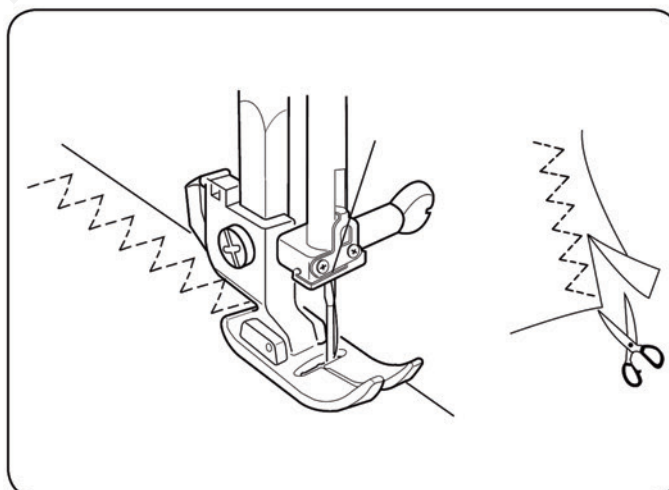
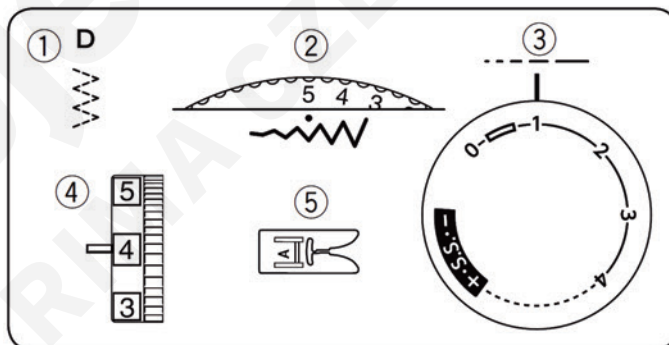
Tento typ stehu sa používa ako ukončovací pre syntetické, elastické a pod. materiály, ktoré majú tendenciu sa krčiť.

Položte látku pod pätku tak, aby bol steh cca 1,6 cm (5/8") od kraja látky.

Po došití môžete zvyšný kraj látky odstrihnúť.

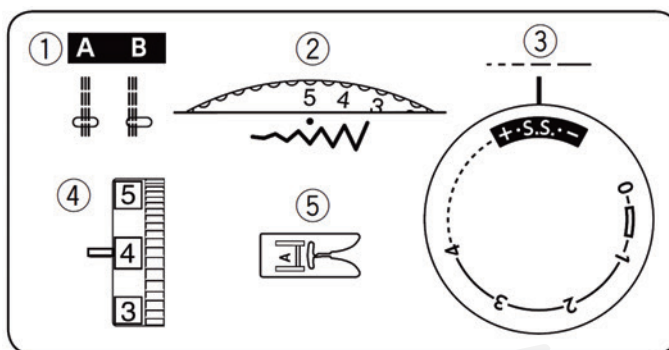
Poznámka:

Buďte opatrný, aby ste nezastrihli do stehu.



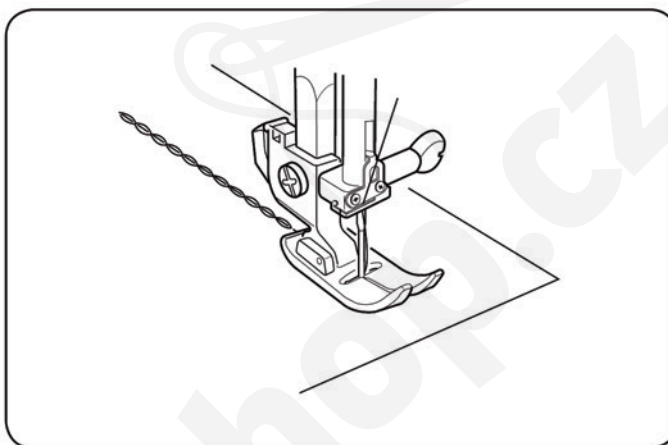
Rovný strečový steh (trojitý steh)

- ① Volič stehu: A / B
- ② Šírka stehu: 0 alebo 5
- ③ Dĺžka stehu: S.S
- ④ Napätie nite: 2 – 5
- ⑤ Prítlačná pätká: pätká pre cik-cak A



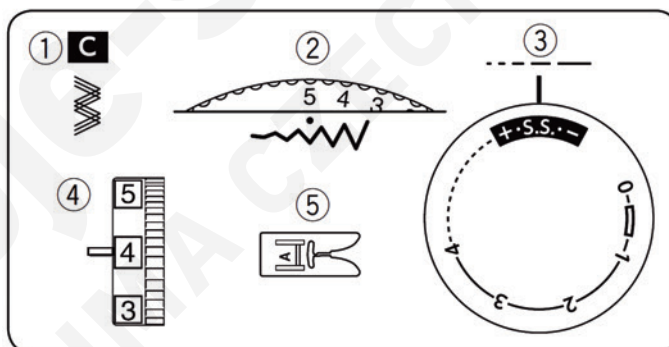
Steh je ušitý dvomi stehmi dopredu a jedným dozadu a tým dochádza k veľmi odolnému stehu. Vytvára steh ktorý sa veľmi ťažko pára. Používa sa pri spojení dielov ako sú vrecká, rozkrok, rukáv, a pod..

Pri šití opatrne ved'te látku, látka bude posúvaná striedavo dopredu a dozadu.

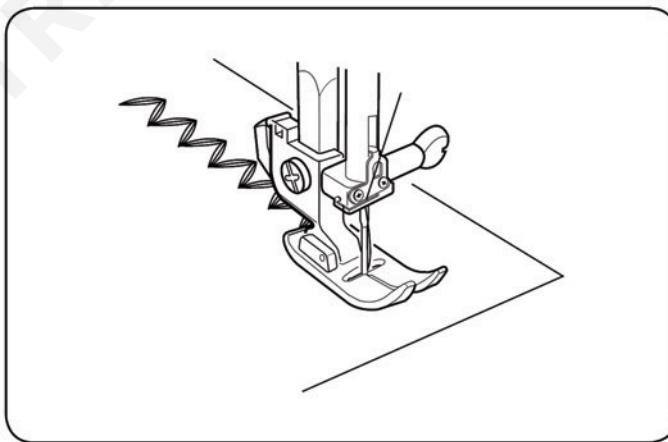


Cik-cak strečový steh

- ① Volič stehu: C
- ② Šírka stehu: 2 – 5
- ③ Dĺžka stehu: S.S
- ④ Napätie nite: 2 – 5
- ⑤ Prítlačná pätká: pätká pre cik-cak A

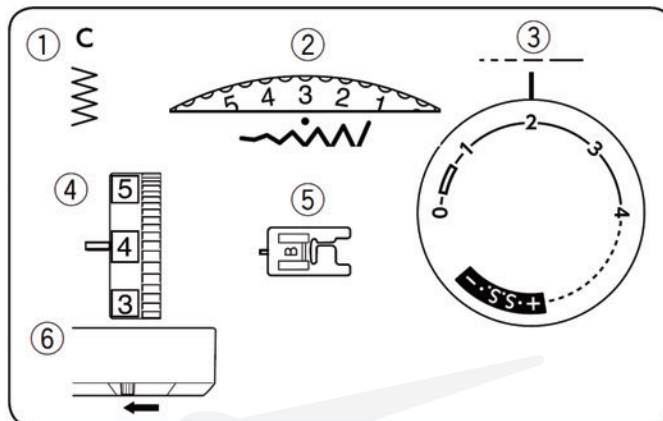


Používa sa pri strečových materiáloch všade, kde je potrebné šiť cik-cak stehom. Tento steh sa používa aj ako dekoratívny steh.



Prišívanie gombíkov

- ① Volič stehu: C
- ② Šírka stehu: podľa potreby
- ③ Dĺžka stehu: akákoľvek
- ④ Napätie nite: 3 – 7
- ⑤ Prítlačná päťka: Päťka pre šitie gombíkovej dierky B
- ⑥ Podávanie: vypnuté (spustené dolu)



1) Vytiahnite niť z ihly. Nastavte šírku stehu tak, aby odpovedala vzdialenosti dierok v gombíku. Otočte pomaly ručným kolieskom pre kontrolu správneho nastavenia šírky stehu. Ihla musí prechádzať oboma dierkami v gombíku. Spustíte päťku pre zafixovanie gombíku na mieste. Dierky na gombíku by mali byť zarovnané s otvorom v stehovej platničke.

2) Do päťky je možné vložiť špendlík (podľa obrázku) pre vytvorenie krčku pod gombíkom. Uistite sa že ihla prechádza oboma dierkami v gombíku.

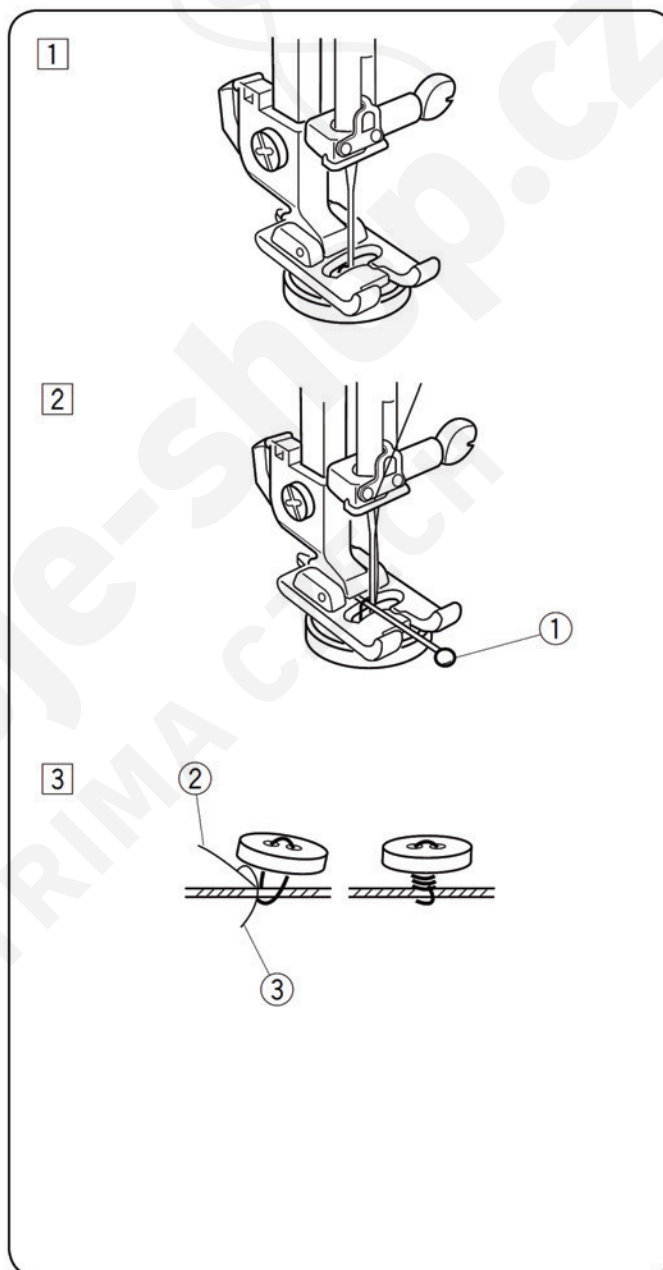
① Špendlík

Navlečte niť do ihly a ušite asi 10 stehov a odstrihnite obe nite.

3) Zdvihnute prítlačnú päťku a odstráňte látku. Odstrihnite obe nite tak, aby ostali cca 20 cm (8“) konce. Prevlečte hornú niť cez jednu dierku v gombíku medzi látku a gombík. Zatiahnite za hornú niť aby ste vytiahli spodnú niť na lícnu stranu. Omotajte obe nite pod gombíkom pre vytvorenie krčku a potom ich obe zviažte a odstrihnite.

② Horná ihlová niť


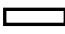
③ Spodná cievková niť



Poznámka:

Po došití zdvihnite zúbky podávania.

Automatické šitie gombíkovej dierky

- ① Volič stehu:  (BH)
- ② Šírka stehu: 4 – 5
- ③ Dĺžka stehu:  (0,5 – 1)
- ④ Napätie nite: 1 – 5
- ⑤ Prítlačná pätku: pre gombíkovú dierku R

Poznámka:

Veľkosť dierky sa automaticky nastaví položením gombíka do pätky na šitie gombíkovej dierky.

Držiak gombíka na pätku je prispôsobený pre šitie maximálnej veľkosti gombíka o priemere 2,5 cm (1").

Vyskúšajte si gombíkovú dierku na vzorke látky na ktorú chcete šiť dierku.

Na elastickom materiály používajte podloženie.

Otočte ručným kolieskom a zodvihnite ihlu do jej najvyššej polohy. Zodvihnite pätku.

- 1) Pätku pre šitie automatickej gombíkovej dierky umiestnite tak, aby bol spojovací kolík na pätku presne pod zárezom v držiaku pätky. Spustíte držiak pätky. Tým pripevníte pätku.

- ① Zárez v držiaku pätky
- ② Spojovací kolík

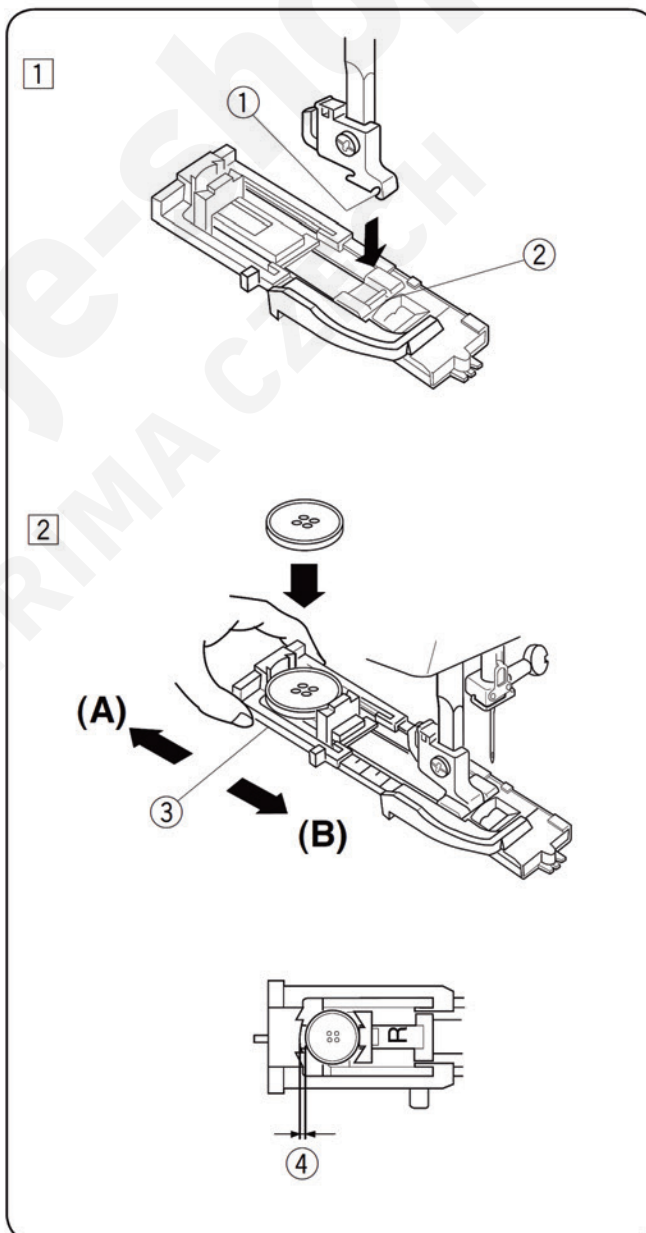
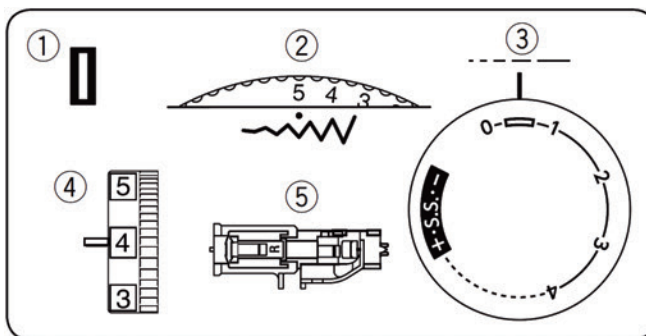
- 2) Zatiahnite držiak gombíka dozadu (A) a umiestnite do neho gombík. Zatlačte zadnú časť držiaku smerom k sebe až na doraz (B) (podľa obrázku).

- ③ Držiak gombíka

Poznámka:

Ak je gombík hrubý, tak si ušité vzorku dierky na kúsku látky a vyskúšajte si či gombík prejde cez ušitú dierku. Ak ide gombík s ťažkou cez dierku tak si zväčšíte o kúsok medzeru medzi gombíkom a držiakom.

- ④ Medzera



3) Stiahnite dolu páčku pre šitie gombíkovej dierky až na doraz.

④ Páčka pre šitie gombíkovej dierky

4) Zdvihnute pätku a prevlečte hornú niť cez otvor v pätku. Obe nite odtiahnite smerom doľava od pätky. Položte látku pod pätku a spustite ihlu do miesta, kde chcete začať šiť dierku. Spustite pätku.

⑤ Horná ihlová niť

⑥ Spodná cievková niť

⑦ Otvor

⑧ Miesto kde chcete začať šiť dierku

Poznámka:

Medzi šupátkom a držiakom pružiny nesmie byť žiadna medzera (pozri obrázok). Ak tam zostane medzera tak dĺžka pravej a ľavej strany dierky bude rozdielna.

⑨ Šupátko

⑩ Predný stoper

⑪ Rozdiel

⑫ Tu nesmie byť medzera

5) Pomaly šite a keď je dierka hotová zastavte v mieste, kde ste dierku začali šiť.

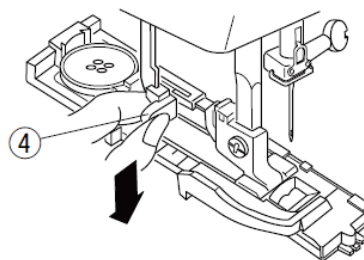
Stroj ušije dierku nasledovným spôsobom:

- predná uzávierka
- ľavá strana
- zadná uzávierka
- pravá strana

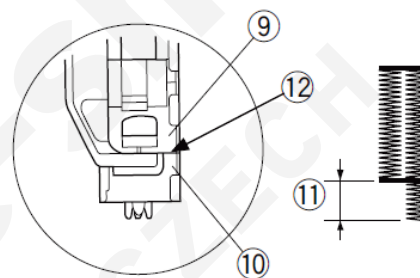
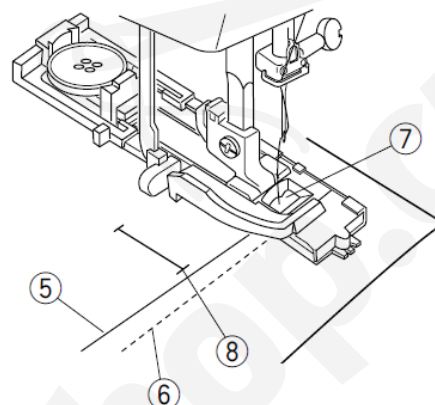
6) Odstrihnite obe nite a nechajte ich konce cca 10 cm (4") dlhé. Pretiahnite vrchnú niť na rubovú stranu tak, že zatiahnete za koniec spodnej nite. Nakoniec oba konce na rubovej strane zviažte.

Zapichnete špendlík do jednej uzávierky a prerežte dierku páradlom. Dajte pozor, aby ste neprerezali stehy.

3



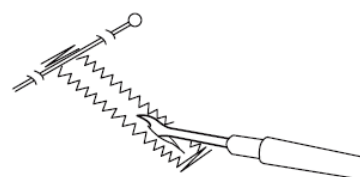
4




5



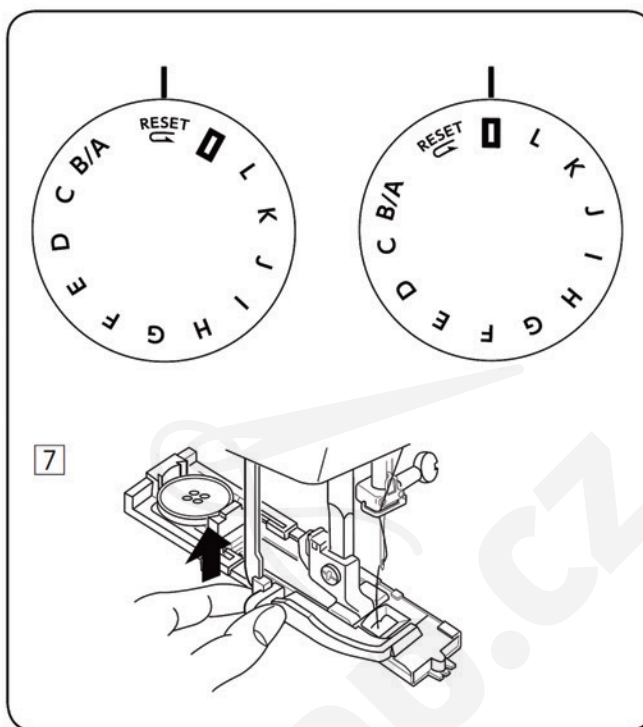
6




Pre opakované šitie gombíkovej dierky otočte voličom stehov na značku „RESET“ a potom späť na „“ značku podľa obrázku.

Po zošliapnutí pedálu ušijete rovnakú dierku.

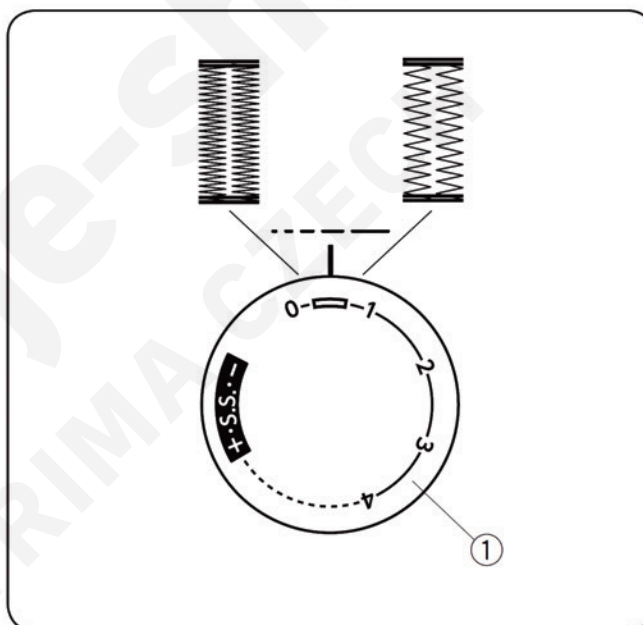
- 7) Keď dokončíte dierku, zatlačte páčku pre šitie gombíkovej dierky dohora až na doraz.





Nastavenie hustoty stehov gombíkovej dierky

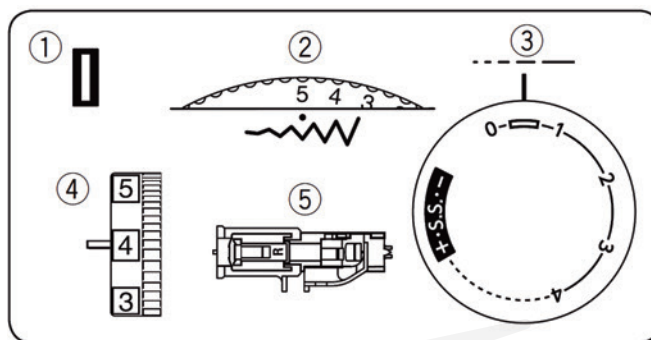
Hustotu stehov gombíkovej dierky môžete meniť pomocou voliča dĺžky stehu v rozsahu značky „“ podľa obrázku.

- ① Volič pre nastavenie dĺžky stehu



Šitie gombíkovej dierky s výstužnou niťou - gimpou

- ① Volič stehu:  (BH)
- ② Šírka stehu: 4 – 5
- ③ Dĺžka stehu:  (0,5 – 1)
- ④ Napätie nite: 1 – 5
- ⑤ Prítlačná pätko: pre gombíkovú dierku R



1) Použite rovnaký postup ako pri šití gombíkovej dierky.

* Podľa hrúbky gimpy si nastavte šírku stehu.

Pri zodvihnutej pätko na šitie gombíkových dierok zavesíte gimpu za výstupok v zadnej časti pätky. Vedzte konce gimpy k sebe pod pätkou. Zasuňte gimpu do vidličiek v prednej časti pätky tak, aby tam pevne držala.

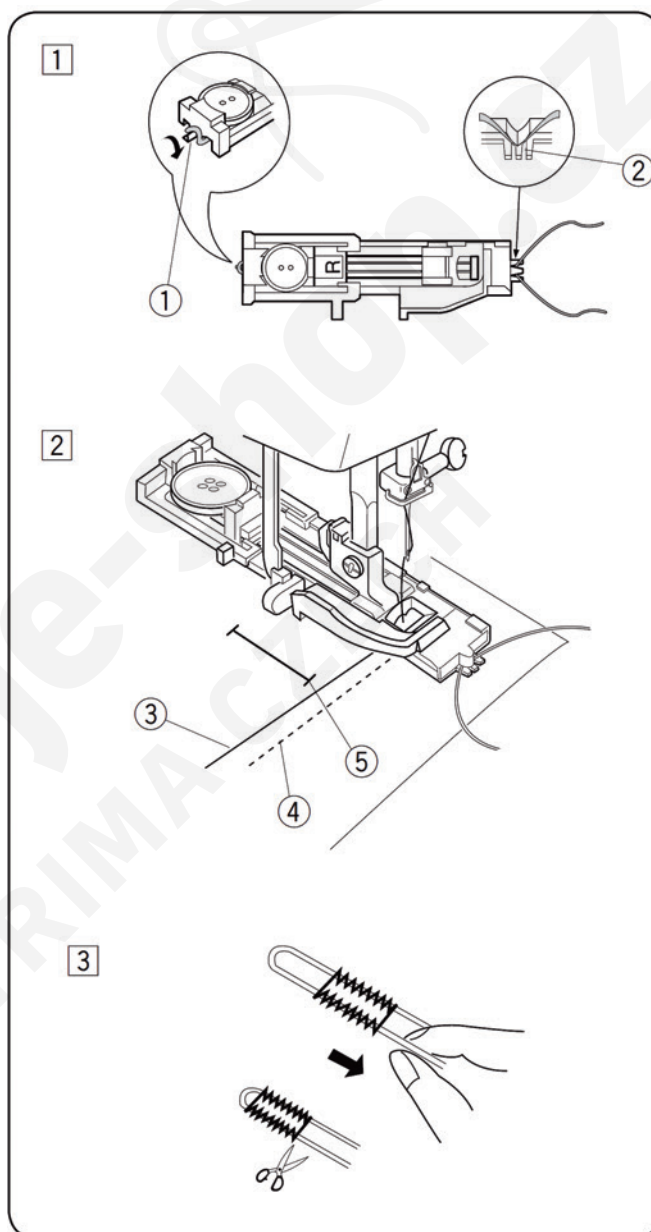
- ① Výstupok
- ② Vidlička

2) Zapichnete ihlu do počiatočného bodu a spustíte pätku. Zľahka zošliapnite pedál a ušité dierku. Každá strana dierky a uzávierky budú obšívané okolo gimpy. Vyberte látku zo stroja a odstrihnite niť.



- ③ Horná ihlová niť
- ④ Spodná cievková niť
- ⑤ Miesto kde chcete začať šiť dierku

3) Zatiahnite za ľavý koniec gimpy pre jej napnutie. Koniec gimpy odstrihnite.

* Postup ako prerezať gombíkovú dierku nájdete v návode na strane 26.



Manuálne šitie gombíkovej dierky

- ① Volič stehu:  (BH)
- ② Šírka stehu: 4 – 5
- ③ Dĺžka stehu:  (0,5 – 1)
- ④ Napätie nite: 1 – 5
- ⑤ Prítlačná pätko: pre gombíkovú dierku B

Ak je gombík väčší ako 2,5 cm (1“) tak musí byť gombíková dierka ušitá manuálne podľa nasledujúcich pokynov:

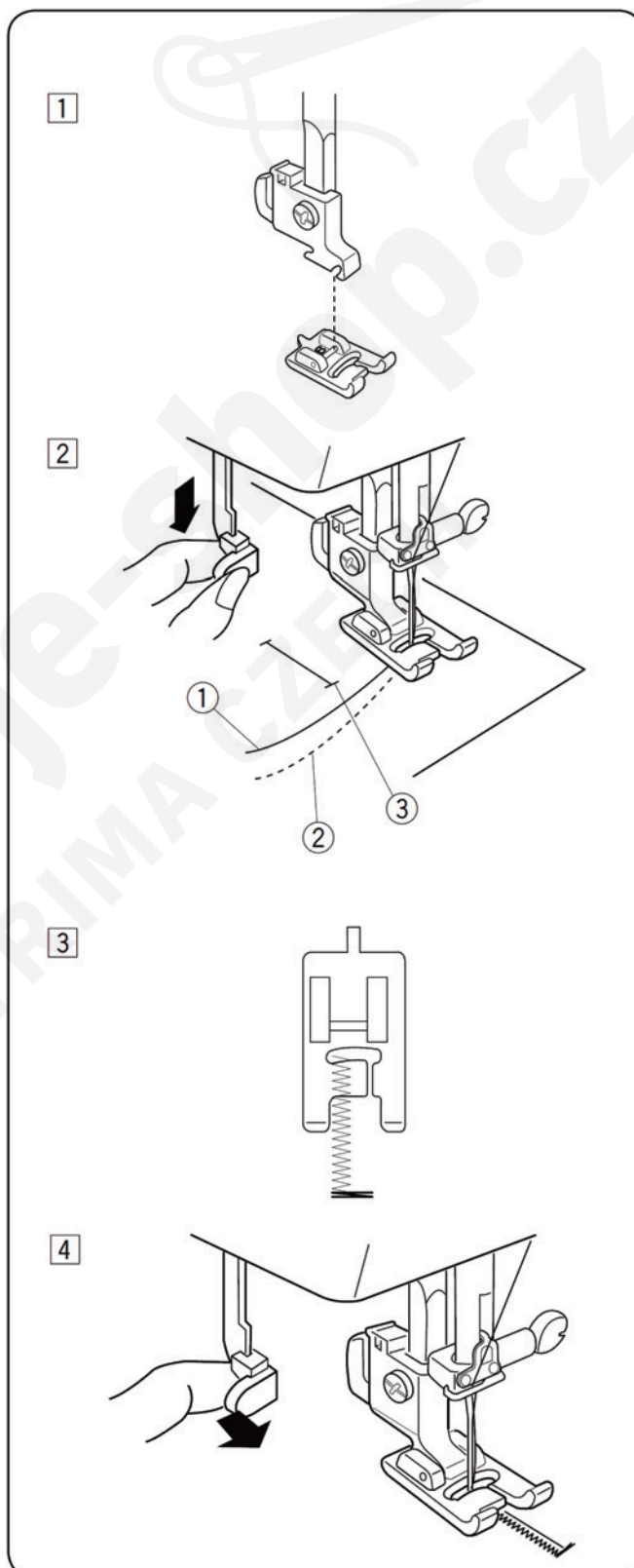
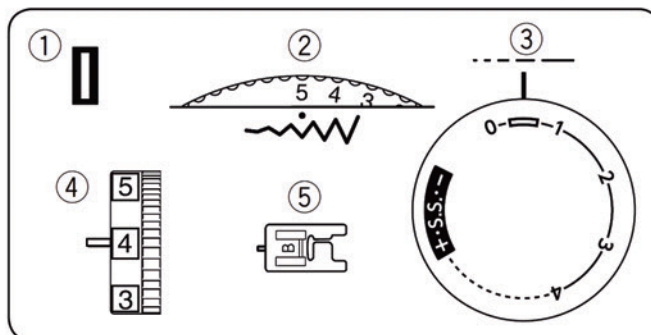
- 1) Založte pätku pre šitie gombíkovej dierky B.

- 2) Stiahnite dolu páčku pre šitie gombíkovej dierky až na doraz. Odtiahnite obe nite doľava. Spustite ihlu do látky a do počiatočného bodu šitia a spustite pätku.

- ① Horná ihlová niť
- ② Spodná cievková niť
- ③ Miesto kde chcete začať šiť dierku

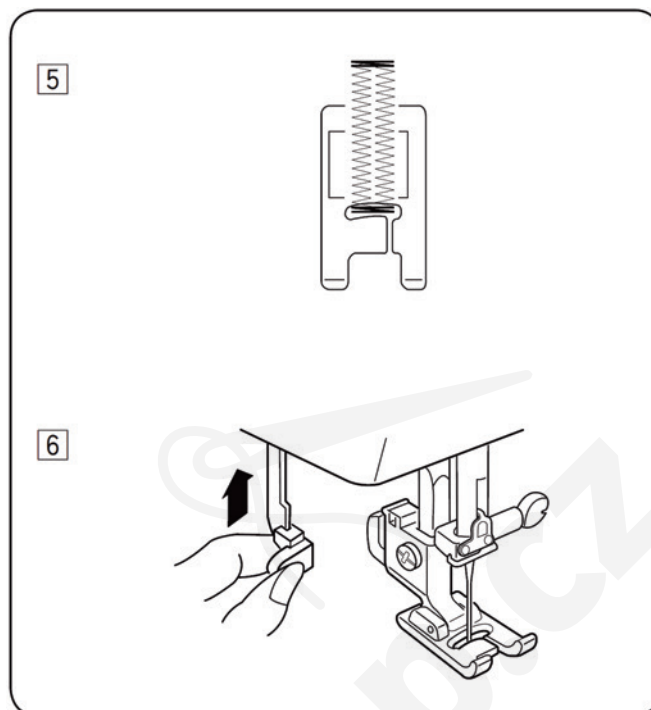
- 3) Ušite prednú uzávierku a ľavú stranu gombíkovej dierky do požadovanej dĺžky a potom stroj zastavte.

- 4) Zatlačte na páčku pre šitie gombíkovej dierky v smere ku Vám. (podľa šípky na obrázku)



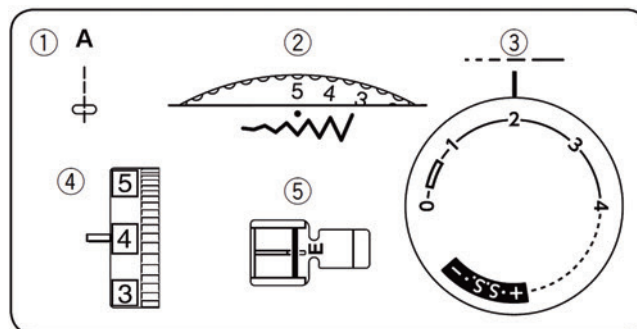
5) Znovu spustite stroj pre ušitie zadnej uzávierky a pravej strany gombíkovej dierky a zastavte stroj v začiatočnom bode. Potom stroj zastavte.

6) Keď ste došli gombíkovú dierku, vytiahnite páčku pre šitie gombíkovej dierky naspäť hore.



Prišívanie zipsu

- ① Vlič stehu: A
- ② Šírka stehu: 5
- ③ Dĺžka stehu: 1,5 – 4
- ④ Napätie nite: 3 – 6
- ⑤ Prítlačná päťka: zipsová päťka E

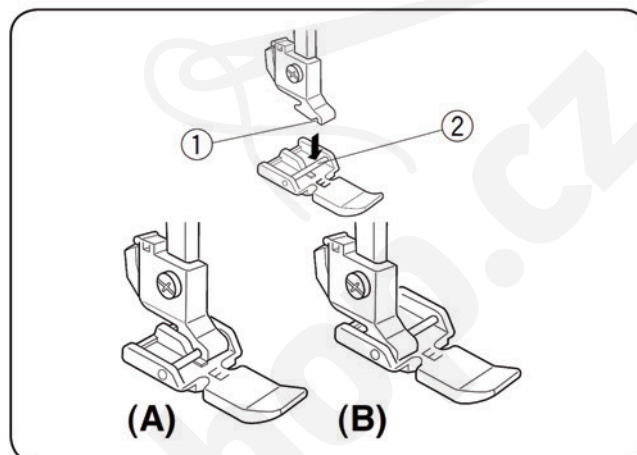


Montáž zipsovej päťky

A: Pre šitie zipsu z ľavej strany zipsu, nasadíte päťku na pravú stranu.

B: Pre šitie zipsu z pravej strany zipsu, nasadíte päťku na ľavú stranu.

- ① Zárez v držiaku päťky
- ② Spojovací kolík



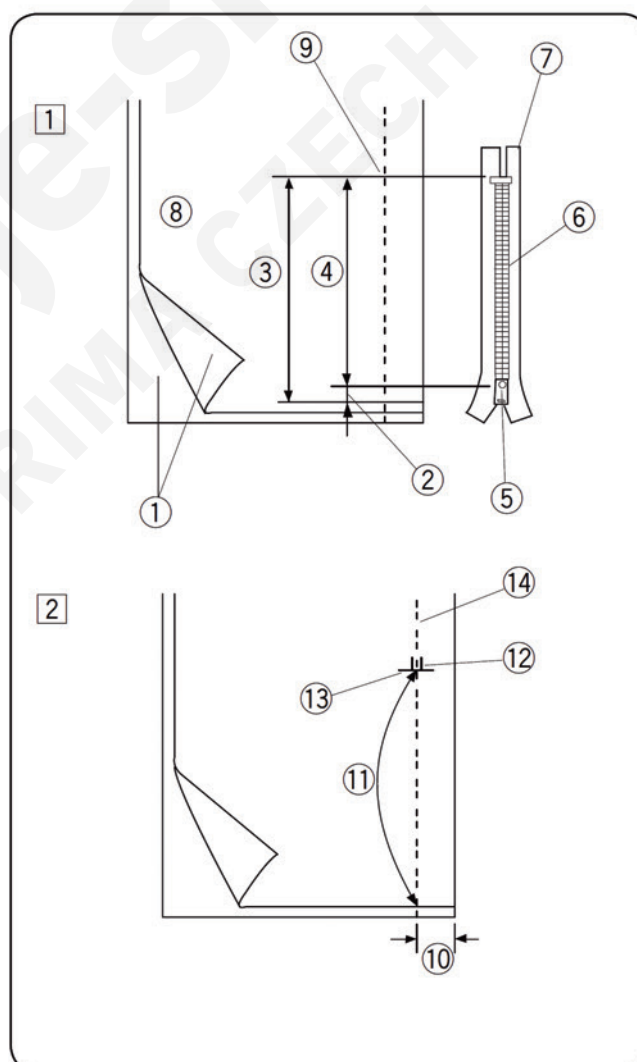
Príprava látky

1) Pridajte cca 1 cm (3/8") k veľkosti zipsu. To je veľkosť otvorenia zipsu.

- ① Lícna strana látky
- ② 1 cm
- ③ Otvorenie zipsu
- ④ Veľkosť zipsu
- ⑤ Jazdec zipsu
- ⑥ Zúbky zipsu
- ⑦ Látka zipsu
- ⑧ Rubová strana látky
- ⑨ Koniec rozopnutia zipsu

2) Zložte lícové strany smerom k sebe a šite až ku koncu rozopnutia zipsu s 2 cm (5/8") medzerou od lemu. Zapošite niekoľko stehov pomocou spätného chodu. Najprv si však zips nastehujte (nastavte dĺžku stehu „4“ a napätie nite „1“).

- ⑩ 2 cm (5/8")
- ⑪ Stehovanie
- ⑫ Zapošitie
- ⑬ Koniec rozopnutia zipsu
- ⑭ spodný steh



Ako začať šiť

- 1) Zložte pätku na pravú stranu. Zložte horný odmeraný lem. Zložte aj spodný odmeraný lem, tak aby ste vytvorili cca o 0,4 cm (1/8") väčší lem ako je vrchný lem.

- ① Spodná látka
- ② Koniec rozopnutia zipsu
- ③ Zúbky zipsu
- ④ 0,4 cm (1/8") medzera
- ⑤ Horná látka
- ⑥ Otvorenie zipsu
- ⑦ Látka zipsu
- ⑧ Lem spodnej látky
- ⑨ Stehovanie

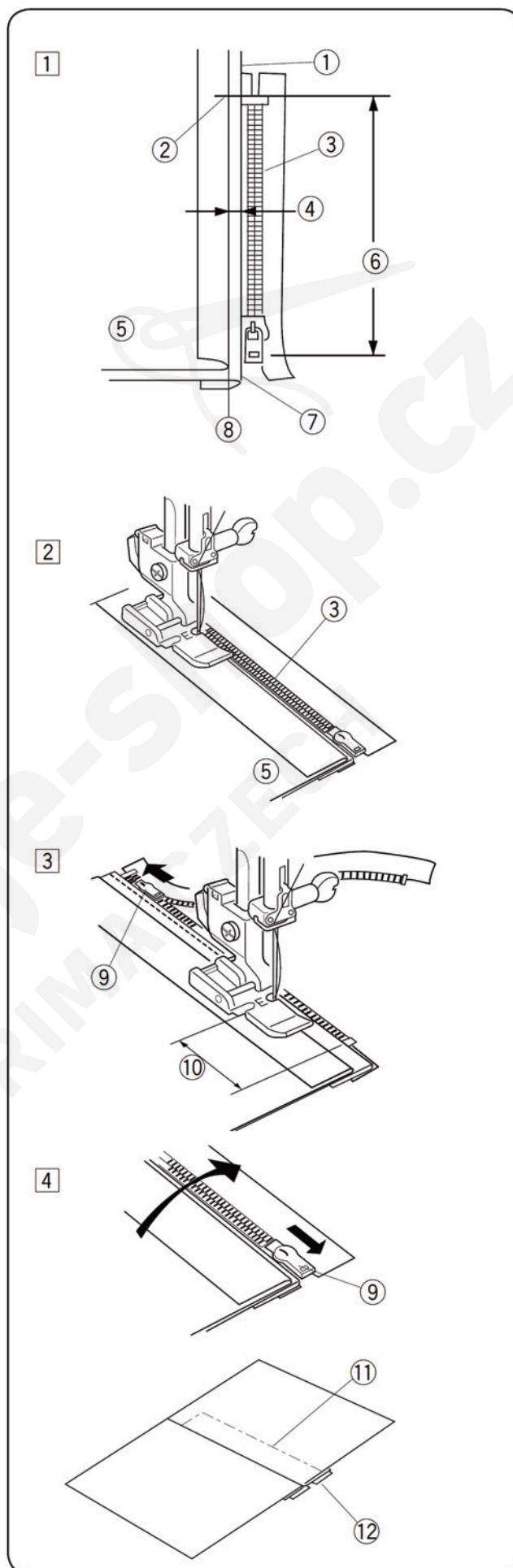
- 2) Priložte zúbky zipsu vedľa lemu látky a prišpendlite látku zipsu k spodnej vrstve látky. Spustite pätku vedľa hrany lemu. Zarovnajte hranu pätky s hranou lemu. Šíte popri hrane lemu cez celú dĺžku zipsu.

- 3) Prestaňte šiť cca 5 cm (2") pred tým ako pätko príde na úroveň jazdca zipsu. Ručným kolieskom otáčajte, kým ihla nebude zapichnutá v látke a zodvihnite pätku. Otvorte zips, spustite pätku a došite zvyšok.

- ⑨ Jazdec zipsu
- ⑩ 5 cm (2")

- 4) Odstráňte látku zo stroja. Zapnite zips a otvorte hornú látku tak, aby prekryvala zips. Nastehujte spolu hornú vrstvu látky a látku zipsu.

- ⑪ Stehovanie
- ⑫ Látka zipsu

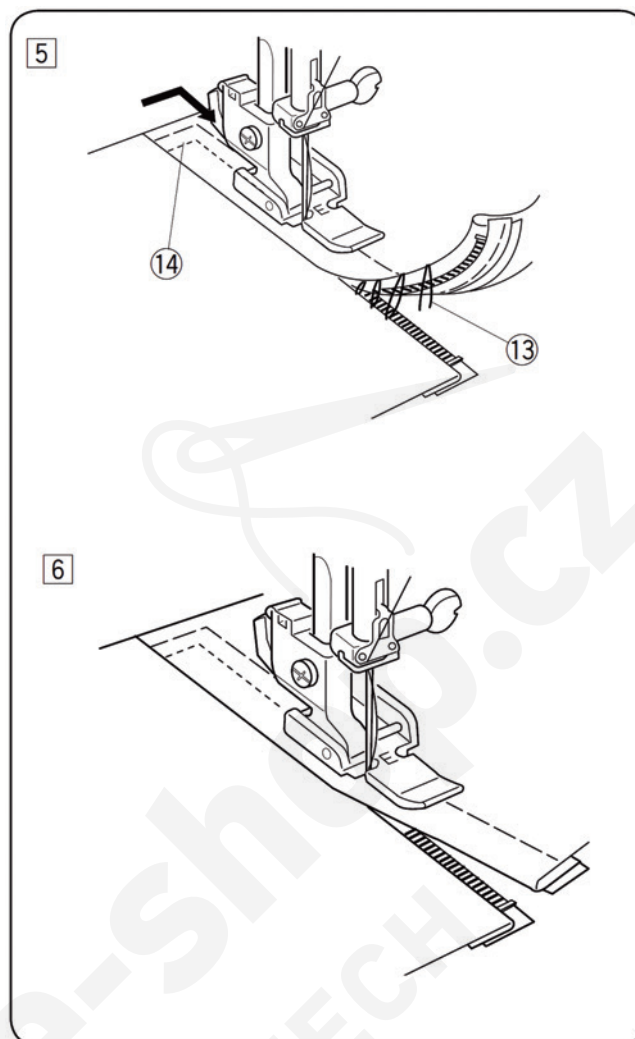


- 5) Zdvihnite pätku a prepnite zipsovú pätku na ľavú stranu držiaka pätky. Začnite šiť pod spodnou zarážkou zipsu na konci zipsu cca 1 cm (3/8“) steh pre uzavretie zipsu. Otočte látku o 90°, a pozdĺž zubov zipsu prišite celú dĺžku zipsovej látky. Prestaňte šiť cca 5 cm pred koncom zipsu. Ručným kolieskom otáčajte, kým ihla nebude zapichnutá v látke, zdvihnite pätku a páradlom vytiahnite nastehované stehy

⑬ Nastehované

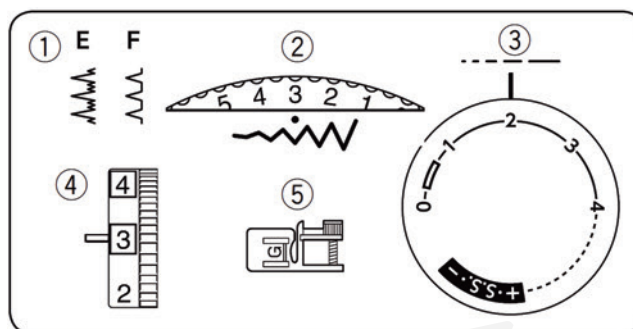
⑭ 1 cm (3/8“)

- 6) Rozopnite zips aby ste mali miesto pre ďalšie šitie. Na konci stehu vykonajte niekoľko stehov v opačnom smere pre zaistenie stehu. Keď sú došité obe strany zipsu, použite páradlo pre odstránenie zostávajúcich nastehovaných stehov.



Lemovanie slepým stehom

- ① Volič stehu: E alebo F
- ② Šírka stehu: 2 – 3
- ③ Dĺžka stehu: 2 – 3
- ④ Napätie nite: 1 – 4
- ⑤ Prítlačná päťka: päťka pre slepý steh G



- 1) Pri hrubých materiáloch, kde sa strapká okraj je potrebné najprv kraj látky začistiť napr. overlockovým stehom.

Pri jemných až stredne hrubých materiáloch zahnite potrebné množstvo látky tak, ako je zobrazené na obrázku (bod 4) rubovou stranou hore a vytvorte prídavok do 0,5 cm (1/8").

- ① Rubová strana látky
- ② 0,5 cm (1/8")
- ③ Hrubá látka
- ④ Jemná až stredne hrubá látka

- 2) Pozícia látky voči ihle musí byť tak, aby sa úzka časť stehu zapichovala do hrany lemu látky a široká časť stehu do záložky. Spustíte prítlačnú päťku.

- 3) Otáčajte nastavovacou skrutkou vodiča na päťke tak, aby ste nastavili vodičko zarovno s okrajom hrany lemu látky. Ak ihla prechádza príliš vľavo, posuňte vodič na päťke trochu doľava. Ak ihla nepichá do hrany lemu tak posuňte vodič na päťke trochu doprava. Šíte pomaly, zatiaľ čo vediete lem na látke popri vodiči na päťke.

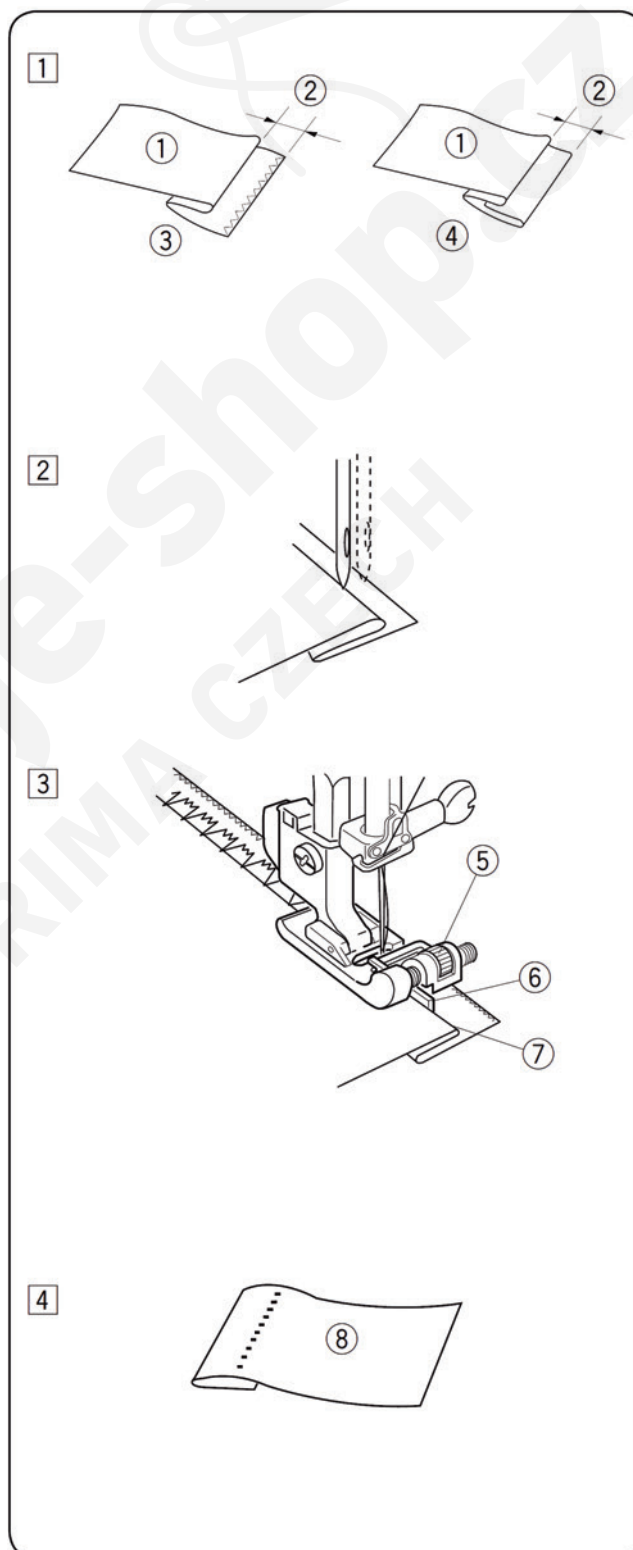
- ⑤ Nastavovacia skrutka vodička na päťke
- ⑥ Vodičko
- ⑦ Hrana lemu látky

- 4) Po došití rozložte látku na plochu a prežehlite ju.

- ⑧ Lícna strana látky

Poznámka:

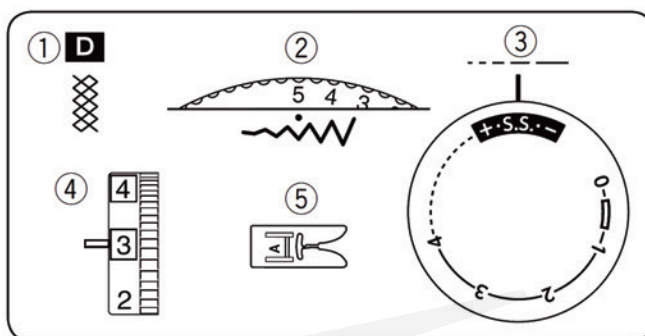
Ak sa bude ihla zapichovať viacej vľavo, stehy budú viditeľné na lícnej strane.



DEKORATÍVNE STEHY

Riasenie látky

- ① Volič stehu: D
② Šírka stehu: 3 – 5
③ Dĺžka stehu: S.S.
④ Napätie nite: 1 – 4
⑤ Prítlačná päťka: päťka pre cik-cak A

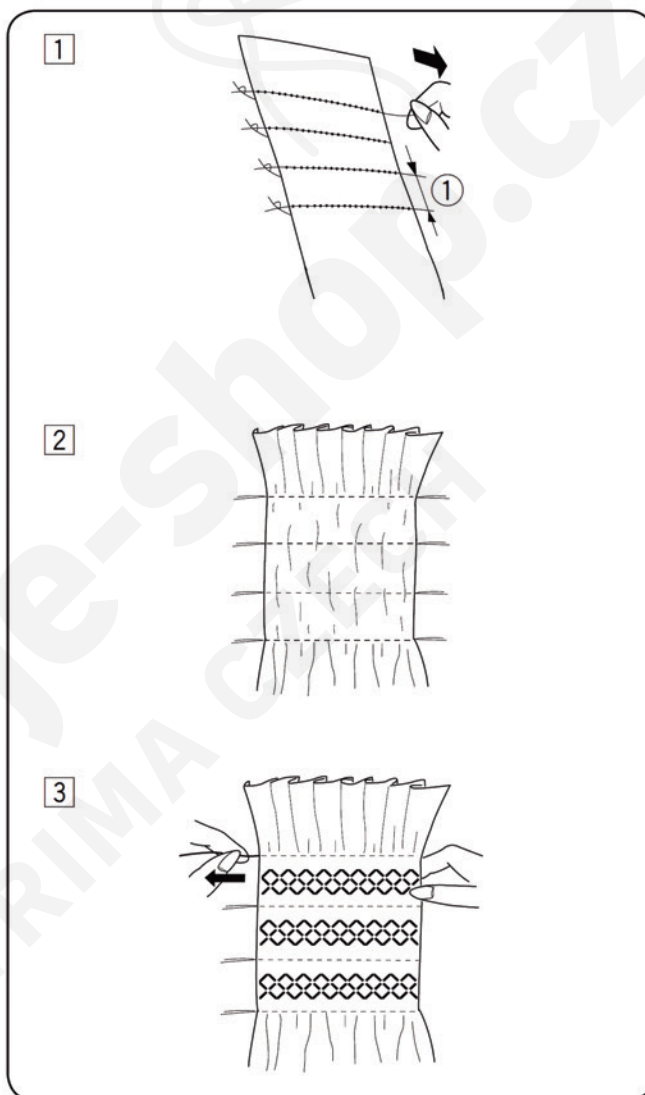


- 1) Zvoľte mäkký a tenký materiál ako napr. batist, gingham, popelín a pod..
Odstrihnite trojnásobnú dĺžku konečnej veľkosti látky. Zvýšte dĺžku stehu na hodnotu „4“ a uvoľnite napätie nite na „1“. Ušite rady rovných stehov vo vzdialenosti 1 cm (3/8“) od seba naprieč miestom, kde chcete mať riasenie.

① 1 cm (3/8“)

- 2) Na jednom konci zviažte nite. Na druhom konci zatiahnite spodnú niť a vytvorte riasenie, ktoré rovnomerne rozmiestnite. Potom zviažte nite aj na druhom konci. Vráťte napätie nite na pôvodnú hodnotu.

- 3) Nastavte napätie nite na hodnotu 3 – 6 a zvoľte vzor stehu na riasenie. Ušite rady stehov pre riasenie medzi riadkami rovných stehov, ktoré ste si ušili predtým. Po dokončení vypárajte rovné stehy.



Quiltovanie (Prešívanie)

- ① Velič stehu: A
- ② Šírka stehu: 0 alebo 5
- ③ Dĺžka stehu: 1,5 – 4
- ④ Napätie nite: 3 – 6
- ⑤ Prítlačná päťka: päťka pre cik-cak A
- ⑥ Vodítko pre quiltovanie

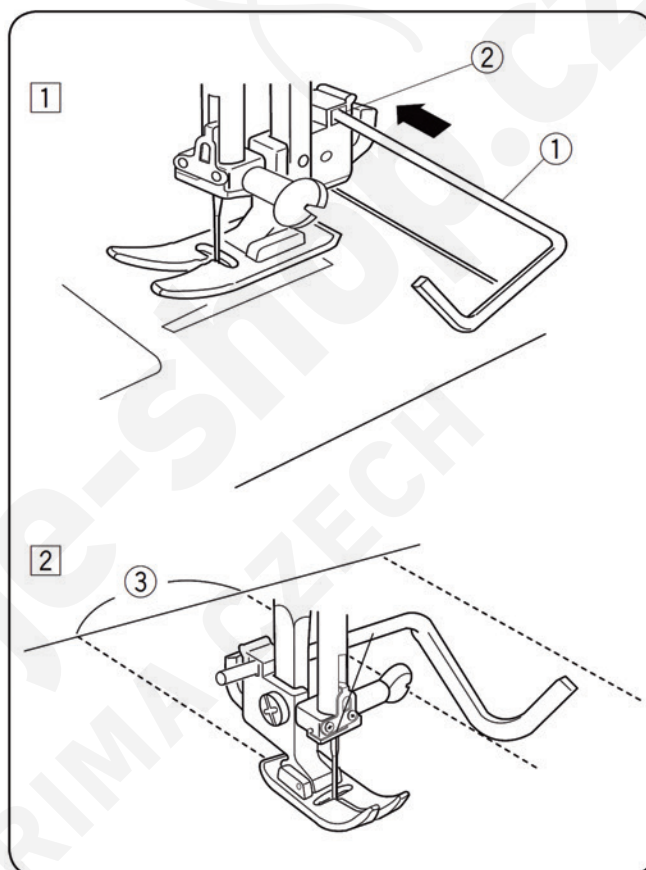
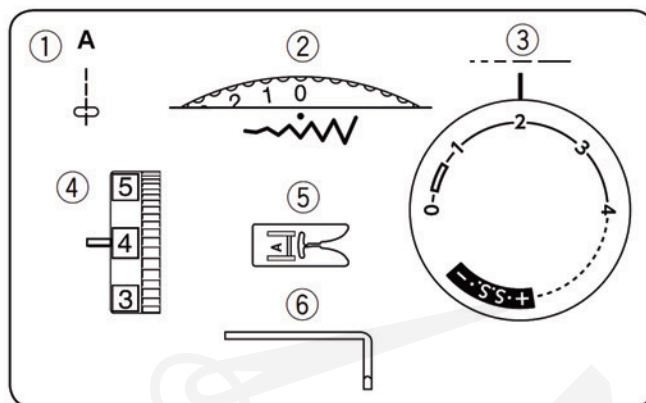
Vodítko pre quiltovanie vám pomôže dodržať presné rozostupy medzi stehmi pri rovnobežnom prešívaní.

- 1) Vložte vodítko do otvoru na držiaku päťky a nastavte požadovanú veľkosť rozstupov medzi stehmi.

- ① Vodítko pre quiltovanie
- ② Otvor na držiaku päťky

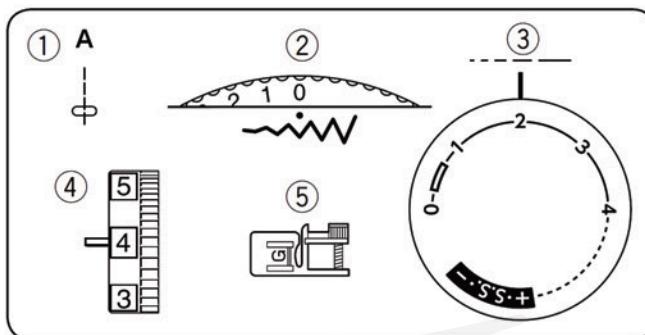
- 2) Šite požadované stehy, tak aby ste vodítko viedli pozdĺž predchádzaného stehu.

- ③ Rozostup medzi stehmi



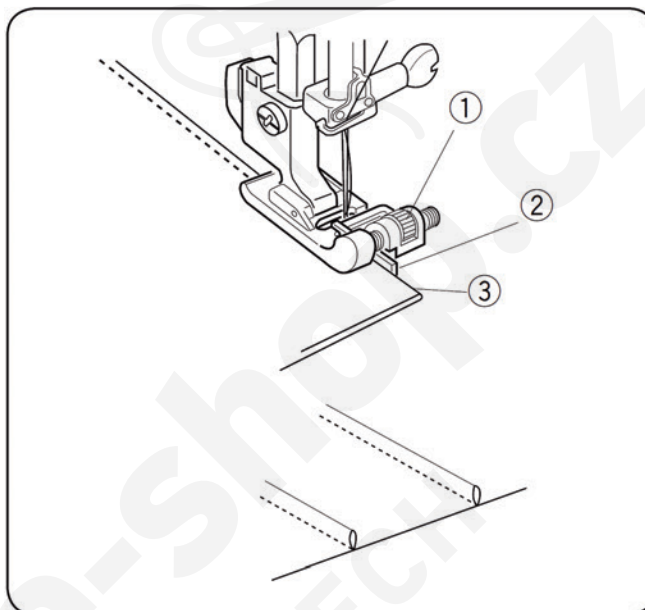
Šitie záhybov

- ① Volič stehu: A
- ② Šírka stehu: 0
- ③ Dĺžka stehu: 1,5 – 3
- ④ Napätie nite: 2 – 6
- ⑤ Prítlačná päťka: päťka pre slepý steh G



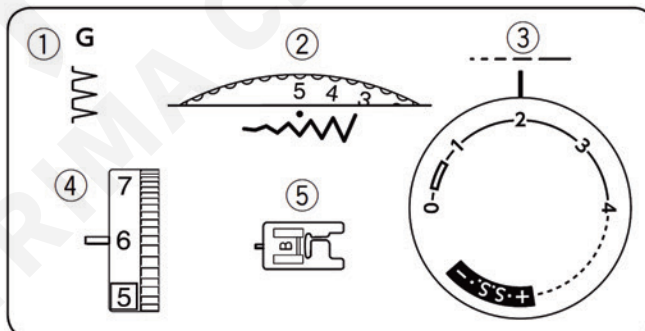
Preložte látku rubovou stranou k sebe.
 Spustite ihlu do záhybu látky 0,1 – 0,2 cm od okraja prehnutej hrany látky.
 Spustite prítlačnú päťku a otáčajte skrutkou na päťke pre nastavenie vodička na päťke aby sa dotýkalo hrany látky..
 Šíte pomaly pozdĺž vodiča na päťke.
 Rozložte látku a zažehlite vytvorené záhyby.

- ① Skrutka
- ② Vodička na päťke
- ③ Záhyb na látke



Mušličkovanie

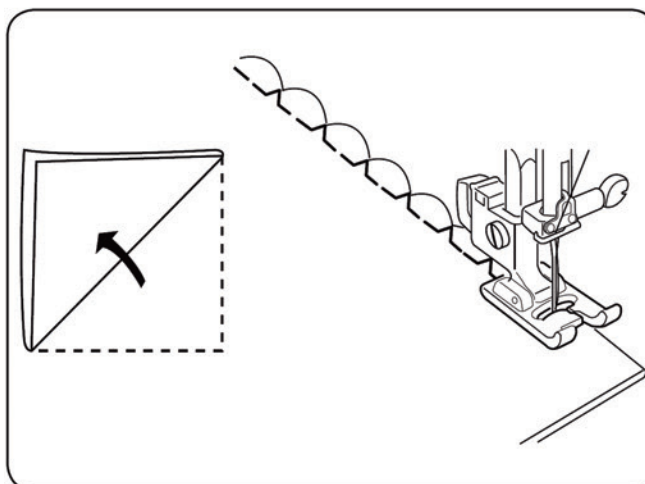
- ① Volič stehu: G
- ② Šírka stehu: 5
- ③ Dĺžka stehu: 2 - 3
- ④ Napätie nite: 6 - 8
- ⑤ Prítlačná päťka: pre gombíkovú dierku B



Preložte látku a šíte priečne (podľa obrázku).
 Okraj zloženej látky umiestnite vedľa drážky na päťke tak, aby sa ihla zapichovala sprava tesne mimo okraj látky a vytvárala mušličky.
 Po došití rozložte látku a zažehlite stehy naplocho k jednej strane.

Poznámka:

Zvýšte napätie hornej nite pre zvýraznenie mušličkovaní (vrúbkovania).



Spojovací steh

- ① Volič stehu: H
- ② Šírka stehu: 3 – 5
- ③ Dĺžka stehu: 1 – 3
- ④ Napätie nite: 1 - 4
- ⑤ Prítlačná päťka: päťka pre cik-cak A

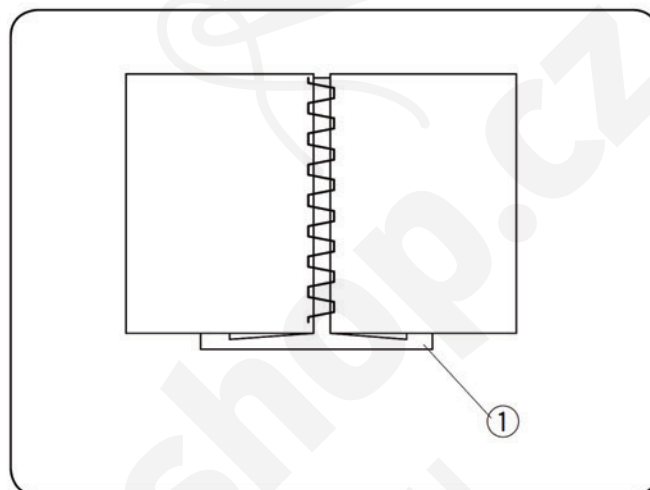
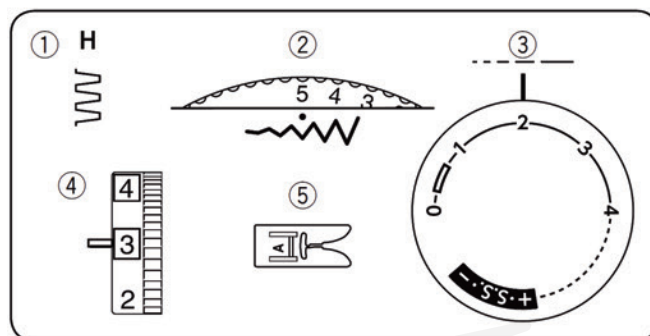
Tento steh sa používa pre spájanie dvoch častí látky a vytvorenia otvoreného vzhľadu a teda aj dosiahnutia zaujímavého efektu vášho projektu.

Na oboch krajoch látok vytvorte záložky asi 1,3 cm (1/2") široké a zažehlite ich.

Prišpendlite okraj látky na papier, alebo trhaciú výstuhu vo vzdialenosti 0,3 cm (1,8") od seba.

① Papier

Šíte pomaly a ved'te látku tak, aby sa ihla zapichovala do krajov oboch záložiek. Po dokončení odtrhnite položený papier (výstuhu).



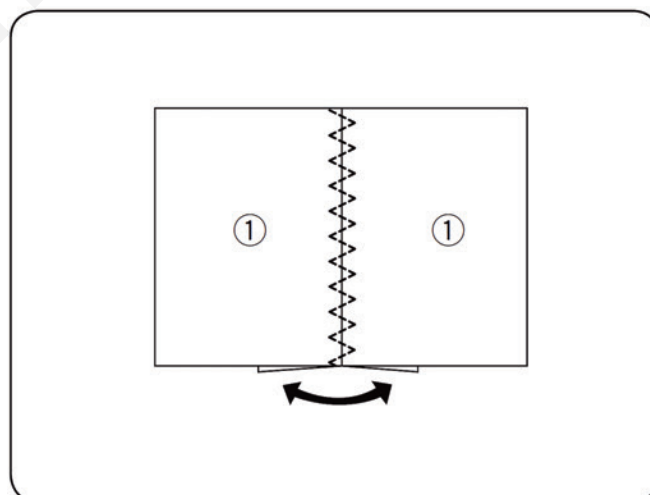
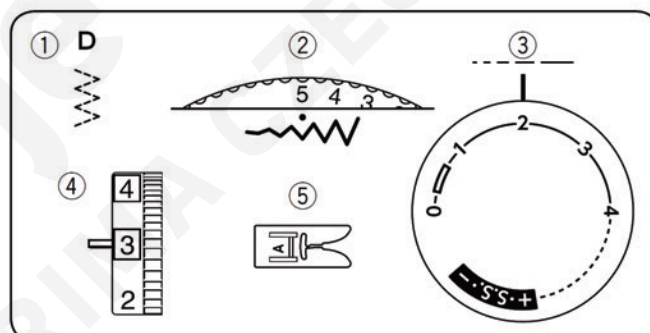
Patchwork

- ① Volič stehu: D
- ② Šírka stehu: 5
- ③ Dĺžka stehu: 1 – 3
- ④ Napätie nite: 1 - 4
- ⑤ Prítlačná päťka: päťka pre cik-cak A


Priložte dve časti látky lícovou stranou k sebe. Zošite ich pozdĺž hrany rovným stehom. Potom steh rozžehlite naplocho, podľa obrázku.

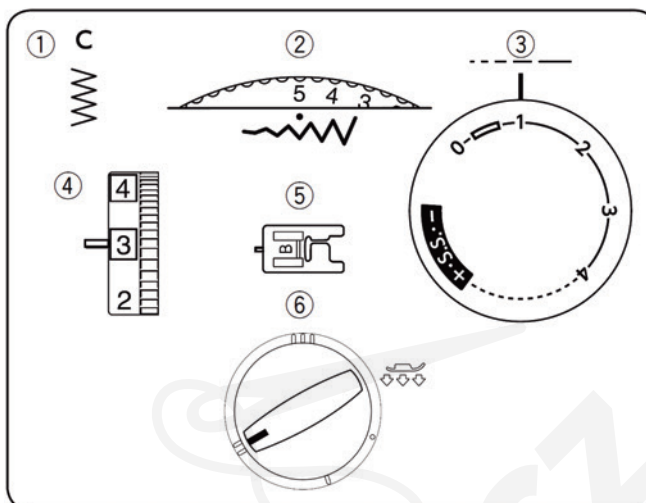
Umiestnite látku pod pätku tak, aby stred spoja látok bol na stred pätky. Spustite pätku a šíte vzor stredom spoja.

① Lícna strana látky



Aplikácie

- ① Volič stehu: C
- ② Šírka stehu: 3 – 5
- ③ Dĺžka stehu: 0,5 – 1
- ④ Napätie nite: 1 - 4
- ⑤ Prítlačná pätko: pre gombíkovú dierku B
- ⑥ Prítlak pätky: „  “ (2)




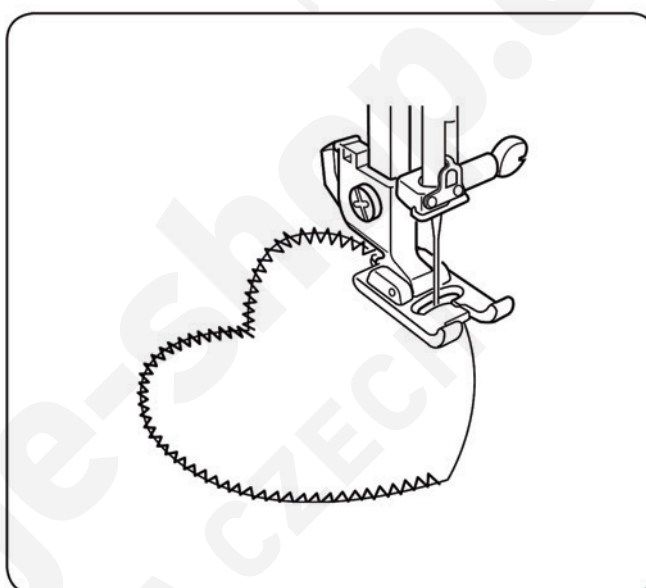
Nastehujte si, alebo nažehlite aplikáciu na látku. Alebo použite dočasné lepidlo. Obšívajte aplikáciu pozdĺž hrany aplikácie a dávajte pozor aby sa ihla zapichovala cez okraj aplikácie.

Šitie rohov aplikácie:

Zastavte stroj a spustite ihlu do látky pri vonkajšej hrane aplikácie. Zodvihnite prítlačnú pätku a otočte látkou do požadovaného smeru. Potom spustite pätku a pokračujte v šití.

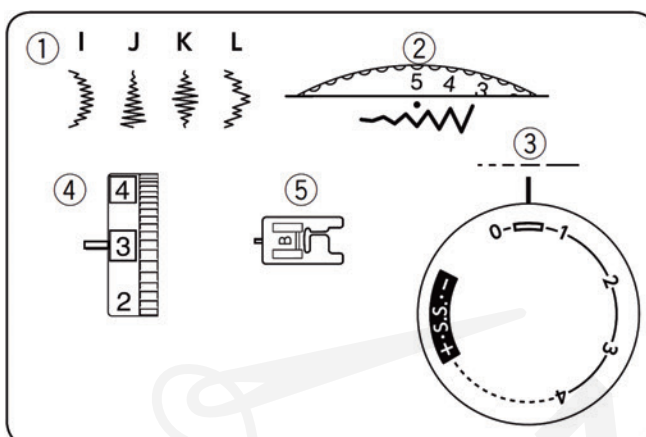
Poznámka:

Po došití prepnete prítlak pätky späť na hodnotu „  “ (3).



Dekoratívne saténové stehy

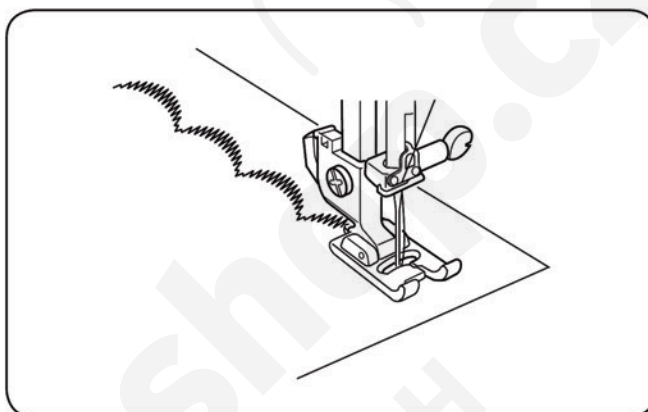
- ① Volič stehu: I – L
- ② Šírka stehu: 3 – 5
- ③ Dĺžka stehu: 0,5 – 1
- ④ Napätie nite: 1 – 4
- ⑤ Prítlačná pätká: pätká pre cik-cak A
alebo: pre gombíkovú dierku B



Nastavte si potrebnú hustotu stehu na kúsku odpadovej látky.

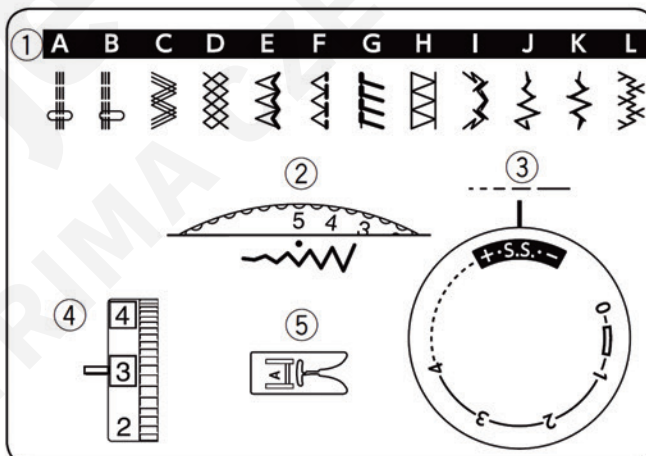
Pre krajší vzhľad stehu na látke ako napr. šifón v jednej vrstve použite podkladový materiál (trhacia výstuha).

Pre dosiahnutie lepšieho výsledku môžete jemne znížiť napätie nite.



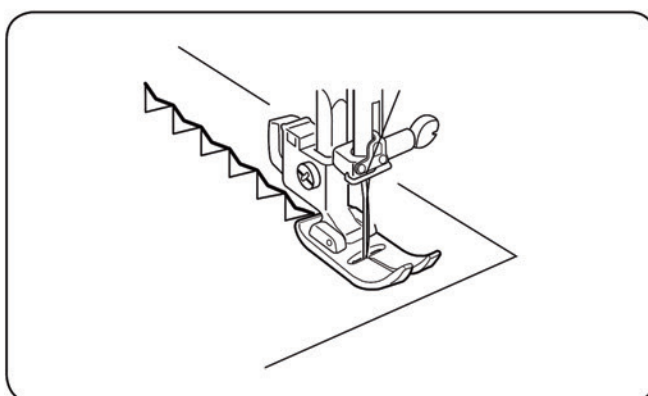
Dekoratívne strečové stehy

- ① Volič stehu: A – L
- ② Šírka stehu: 3 – 5
- ③ Dĺžka stehu: S.S.
- ④ Napätie nite: 1 – 4
- ⑤ Prítlačná pätká: pätká pre cik-cak A



Dekoratívne strečové stehy sa používajú pre dosiahnutie kreatívneho a osobitého efektu.

Site strednou rýchlosťou a opatrne ved'te látku pri šití, ktorá sa bude pohybovať dopredu aj dozadu.



ÚDRŽBA STROJA



Upozornenie:

Pred čistením vypnite hlavný vypínač a odpojte prírodný kábel od elektrickej energie.

Poznámka:

Nerozoberajte stroj iným spôsobom ako je uvedené v tomto návode.

Vonkajšie časti stroja čistite mäkkou handrou a mydlovým čističom.

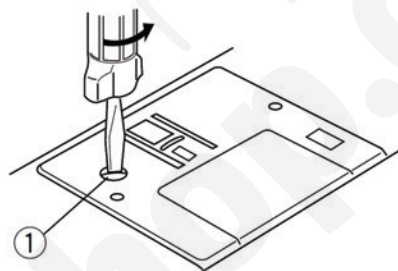
Čistenie dráhy chapača a podávania

- 1) Odoberte prítlačnú pätku a ihlu.
Odskrutkujte skrutku na stehovej platničke. Odoberte stehovú platničku a vyberte cievku nite z cievkového púzdra.
 - ① Skrutka
- 2) Nadvihnute cievkové púzdro a vyberte ho von.
 - ② Držiak cievky
- 3) Vyčistite cievkové púzdro štetcom a utrite ho suchou handričkou.
- 4) Vyčistite podávanie a chapačovú dráhu štetcom.
 - ③ Štetec
 - ④ Podávanie
- 5) Utrite chapačovú dráhu suchou a mäkkou handričkou.

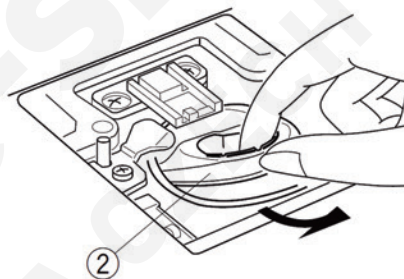
Poznámka:

Na odstránenie prachu môžete použiť vysávač.

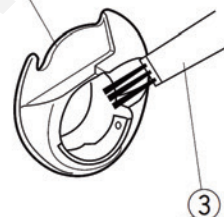
1



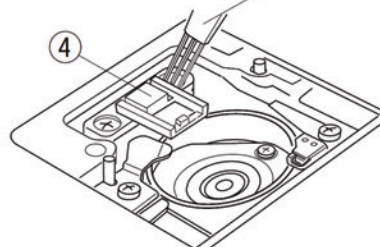
2



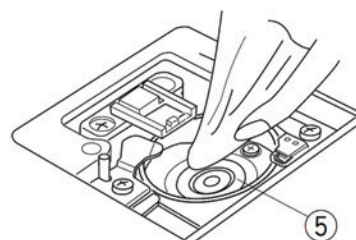
3



4



5



Výmena cievkového púzdra

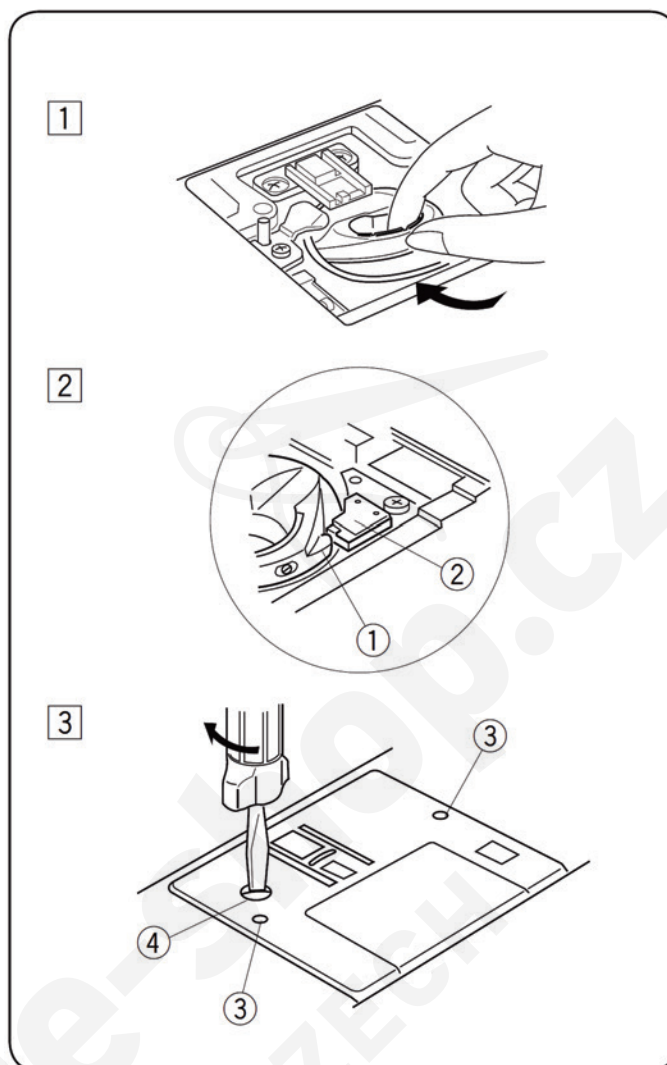
1) Vložte cievkové púzdro do chapačovej dráhy.

2) Výstupok cievkového púzdra musí zapadnúť tesne vedľa zarážky na chapačovej dráhe.

- ① Výstupok na cievkovom púzdre
- ② Zarážka

3) Zložte cievku do cievkového púzdra. Zložte stehovú platničku tak, aby zapadla do aretačných kolíkov a pevne dotiahnite skrutku skrutkovačom.

- ③ Diery pre aretačný kolík
- ④ Skrutka



Závady a ich odstránenie

Závada	Príčina	Oprava
Trhá sa horná niť (ihlová)	1) Horná niť je zle navlečená. 2) Napätie hornej nite je príliš dotiahnuté. 3) Ihla je ohnutá alebo tupá. 4) Ihla je zle vložená. 5) Horná a spodná niť nie sú pod pätkou pri začiatku šitia a nie sú správne odťahanuté dozadu za pätku. 6) Po ukončení šitia nebola látka zatiahnutá dozadu. 7) Niť nezodpovedá svojou hrúbkou šitému materiálu.	Strana č. 13 Strana č. 18 Strana č. 9 Strana č. 8 Strana č. 19 Strana č. 19 Strana č. 9
Trhá sa spodná niť (chapačová)	1) Spodná niť je zle navlečená v cievkovom púzdre. 2) Cievkové púzdro je znečistené. 3) Cievka je poškodená a ťažko sa otáča. 4) Niť je na cievku navinutá príliš voľne	Strana č. 12 Vyčistite ho Vymeňte cievku Previňte cievku
Lámu sa ihly	1) Ihla je zle vložená. 2) Ihla je ohnutá alebo tupá. 3) Skrutka držiaču ihly je povolená. 4) Je založená zlá pätká. 5) Po ukončení šitia nebola látka zatiahnutá dozadu. 6) Ihla je pre šitý materiál príliš tenká.	Strana č. 8 Strana č. 9 Strana č. 8 Použite správnu pätku Strana č. 19 Strana č. 9
Ihlová niť slučkuje	1) Napätie hornej nite je príliš slabé. 2) Zlá hrúbka ihly	Strana č. 18 Strana č. 9
Preskakujú stehy	1) Ihla je zle vložená. 2) Ihla je ohnutá alebo tupá. 3) Niť alebo ihla nezodpovedá hrúbke šitému materiálu. 4) Pre šitie elastických materiálov ste nepoužili správnu ihlu (napr. označenú modrou farbou .) 5) Horná niť je zle navlečená. 6) Je použitá nekvalitná ihla	Strana č. 8 Strana č. 9 Strana č. 9 Strana č. 9 Strana č. 13 Vymeňte ihlu
Krčenie stehov	1) Napätie hornej nite je príliš dotiahnuté. 2) Horná niť nie je správne navlečená. 3) Ihla je príliš hrubá. 4) Stehy sú pre daný steh príliš riedke. * pre jemné materiály použite výstuhu (podklad)	Strana č. 18 Strana č. 13 Strana č. 9 Znížte dĺžku stehu
Materiál sa zle podáva	1) Znečistené podávanie (zúbky). 2) Príliš husté stehy. 3) Podávanie sa nedvíha pri šití. 4) Nie je nastavený správny prítlak pätky.	Strana č. 41 Zvýšte dĺžku stehu Strana č. 6 Strana č. 6
Stroj nešije	1) Prívodný kábel nie je zapojený. 2) Niť je zachytená v chapačovej dráhe. 3) Navíjač spodnej nite je prepnutý na navíjanie cievky.	Strana č. 5 Strana č. 41 Strana č. 11
Stehy sú nepravidelné	1) Stehy nie sú v rovnováhe.	Strana č. 17
Stehy gombíkovej dierky nie sú vyrovnané	1) Dĺžka stehu nie je vhodná pre šitý materiál. 2) Pre elastické materiály nebolo použité podloženie.	Strana č. 27 Strana č. 25

Závady a ich odstránenie

Závada	Príčina	Oprava
Stroj nešije hladko a je hlučný	1) Znečistené podávanie (zúbky). 2) Nite sú zachytené v mechanizme chapača.	Strana č. 41 Strana č. 41
Preklzujú vrstvy	1) Znie je nastavený správny prítlak pätky.	Strana č. 6