

SINGER®

CZ *Návod k obsluze*

SK *Návod na obsluhu*

MERCURY 1507

ČESKY 4

SLOVENSKY 57

Šicístroje-shop.cz
STRIMA CZECH

DŮLEŽITÁ BEZPEČNOSTNÍ UPOZORNĚNÍ

Tento šicí stroj je určen pro používání v domácnosti, nikoliv pro dílenský provoz

- Před používáním šicího stroje se řádně seznámte s „Návodem k obsluze šicích strojů SINGER“ a při dodržování uvedených pokynů se vyvarujete rizikových situací, které vám mohou způsobit újmu na zdraví nebo škodu na majetku.
- Před zasunutím vidlice přívodního vedení šicího stroje do zásuvky pevného elektrického rozvodu se ujistěte o tom, že napětí v síti odpovídá napětí uvedenému na typovém štítku elektromotoru (230 V).
- Vidlici přívodního vedení šicího stroje je možno připojit pouze do zásuvky pevného elektrického rozvodu, který je jištěn pojistkou max. 10A a je v souladu s normou ČSN 33 1500 „Revize elektrického zařízení“ pravidelně revidován a splňuje požadavky příslušných norem ČSN.
- Po připojení šicího stroje k elektrické síti neponechávejte stroj bez dohledu a zejména je nutno zamezit, aby k němu měly přístup děti, pro které je jakákoliv činnost se strojem nebezpečná a proto je výrobcem šicího stroje zakázána.

- Hlavní vypínač šicího stroje vypněte vždy před:
 - seřizováním,
 - výměnou nebo úpravou jehly,
 - navlékáním nitě,
 - vyjímáním pouzdra cívky,
 - výměnou stehové desky,
 - výměnou patky,
 - snímáním ochranného krytu a desky podavače,
 - mazáním stroje
 - čistěním stroje
 - výměnou žárovky,
 - vytažením vidlice přívodního vedení ze zásuvky.
- Vytažení vidlice přívodního vedení ze zásuvky pevného elektrického rozvodu je nutno provést vždy:
 - před přenášením nebo jakoukoliv manipulací s šicím strojem
 - před ponecháním stroje bez dohledu,
 - před dlouhodobou pracovní přestávkou

POZOR ! Odpojení stroje od sítě neprovádějte tahem za přívodní kabel, ale vytažením vidlice ze zásuvky.

Spotřebič není určený pro používání osobami (včetně dětí) se sníženými fyzickými, smyslovými, mentálními schopnostmi nebo s nedostatkem zkušeností a vědomostí, pokud osoba odpovědná za jejich bezpečnost neposkytuje dohled nebo je nepoučila o používání spotřebiče.

Používejte šicí stroj způsobem a pro účely popsané v „Návodu k obsluze šicích strojů SINGER“. Používejte pouze příslušenství, které pro daný typ šicího stroje výrobce určil.

- S nožním regulátorem zacházejte opatrně, nenechávejte jej volně spadnout na podlahu a dbejte, aby regulátor nebyl zakryt cizím předmětem.

• Při šití dodržujte následující zásady:

- používejte zásadně správnou stehovou desku; nevhodná deska způsobuje lámání jehel,
- nepoužívejte ohnuté jehly,
- Vaše prsty musí být vždy bezpečně vzdáleny od jehly resp. od jehel a všech ostatních pohybujících se dílů,
- během šití látku netahejte ani nepostrkujte; tahem látky může dojít k poškození jehly, chapače, stehové desky a ke změně směru šití.
- Udržujte ventilační otvory stroje a nožního regulátoru čisté, zbavené prachu, nití a nečistot.
Nikdy nepracujte se strojem s uzavřenými ventilačními otvory.
- Před výměnou žárovky si ověřte, že původní žárovka je zcela vychladlá. Žárovku vyměňujte zásadně za stejný typ. Po provedené výměně se jistěte, že kryt osvětlení je připevněn zpět na šicí stroj.
- Neprovádějte úpravu řemene pohonu. Potřebné nastavení svěřte pouze pověřené servisní organizaci.

- Při přenášení stroje používejte pouze držadlo umístěné na stroji.

- Šicí stroje SINGER splňují požadavky evropských norem na bezpečný provoz dle ČSN EN 292-2 „Bezpečnost strojních zařízení. Základní pojmy.

Všeobecné zásady pro projektování.

Část 2 „Technické zásady specifikace“ a to, co se týče:

- ekvivalentní hladiny akustického tlaku,
- špičkové hodnoty okamžitého akustického tlaku,
- hladiny akustického výkonu,
- odrušení rozhlasového a televizního příjmu, které je podle evropských a českých norem pod mezí přípustného rušení pro obytné oblasti.
- Bezpečnost šicího stroje je dále zaručena při dodržování následujících zásad:
 - servis a veškeré opravy budou prováděny pouze pověřenými servisními organizacemi fy SINGER,
 - při výměně součástí budou používány pouze originální díly SINGER pro daný typ šicího stroje
 - šicí stroj bude vždy používán na rovném pracovním stole,
 - před uvedením stroje v činnost musí být uzavřen kryt chapače ,
 - šicí stroj nebude používán na volném prostranství,
 - stroj nebude vystavován přímému slunečnímu svitu, horkému a vlhkému prostředí,

- stroj nebude používán v prostředí ve kterém se pracuje s aerosoly nebo s kyslíkem
- do otvorů ve stroji nebudou zasouvány žádné předměty,
- šicího stroje, nožního regulátoru a přírodního kabelu se nebudete dotýkat mokrou rukou ani mokrým hadříkem,
- veškeré drobné opravy na elektrickém zařízení bude provádět pouze osoba znalá ve smyslu ČSN 33 2000-3 „Elektrotechnické předpisy. Elektrická zařízení.

Část 3: Stanovení základních charakteristik“ čl. 322 označení BA5,

- po dobu používání je uživatel v souladu s doporučením Českého elektrotechnického svazu číslo ČES 33.03.94 „Kontroly elektrických spotřebičů a pohyblivých přívodů během jejich používání“ povinen zajistit provedení pravidelné kontroly elektrického zařízení šicího stroje podle pracovního využití (počtu provozních hodin za rok) v následujících lhůtách:

Provozní hodiny/rok	Maximální doba revize
do 100 hod.	5 roků
od 100 do 250 hod.	2 roky
nad 250 hod.	1 rok

Na šicím stroji je zakázáno pracovat:

- s mechanicky poškozeným kabelem nebo vidlicí,
- s poškozeným nebo nefunkčním vypínačem,
- po styku šicího stroje s vodou,
- po pádu stroje na podlahu,
- na měkké podložce, např. na lůžku nebo pohovce, kde může dojít k ucpání větracích otvorů nebo převržení stroje.

Ve výše uvedených případech je nutno dát šicí stroj ke kontrole nebo opravě do pověřených servisních opraven SINGER.

SEZNAM ZNAČKOVÝCH OPRAVEN SINGER



<https://www.strima.cz/ospolecnosti>

Blahopřejeme Vám

K nákupu nového šicího stroje SINGER, jenž Vám v budoucnosti ulehčí šití nebo domácí opravy. S tímto strojem SINGER máte ty nejlepší předpoklady k objevení a rozvinutí svých tvořivých schopností pro sebe i ve prospěch své rodiny. Brzy zjistíte, že pracujete s mimořádně praktickým šicím strojem a že stroj SINGER nabízí všechny možné technické výhody.

Pro bezporuchový provoz šicího stroje SINGER dodržujte, prosíme, následující pokyny:

Ručním kolečkem na pravé straně stroje otáčejte jen proti směru otáčení hodinových ručiček.

Před zahájením práce a po jejím skončení zvedněte páčku pro zvedání patky od horní úvratě.

Při zahájení šití přidržte konce obou nití za patkou než ušijete několik prvních stehů.

Používejte výhradně jehly SINGER správného typu a rozměru pro materiál, který právě šijete.

Jehla nesmí být tupá, ohnutá nebo jinak poškozená.

Používejte kvalitní nitě, které se netřepí a nejsou navazované uzlíky.

Pravidelně čistěte podávací ústrojí a pouzdro cívky.

Výrobce si vyhrazuje právo změnit některé části, jejich velikost, příslušenství a technologický proces výroby bez předchozího upozornění.

Přejeme Vám mnoho příjemných hodin strávených tvůrčí prací se šicí strojem SINGER!

Singer je registrovaná ochranná známka společnosti

The Singer Company Ltd. a jejích poboček.

Copyright © 2008

Všechny práva vyhrazena po celém světě.

Pro evropská území:

Tento šicí stroj Singer byl testován podle evropských norem a splňuje požadavky s ohledem na elektrické bezpečnostní rádiové interference a elektromagnetickou imunitu.

Souhlas je zaznamenán značkou.

OBAL VÝROBKU. Byly splněny povinnosti vyplývající ze zákona č. 477/2001 Sb., o obalech, včetně uhrazení finančního příspěvku organizaci zajišťující využití obalového odpadu. Doporučujeme uschovat po dobu záruky obal výrobku včetně výplní, pro možnost bezpečného přepravení do servisního střediska.

ODLOŽTE NA MÍSTO URČENÉ OBCÍ K UKLÁDÁNÍ ODPADU!

**ELEKTROODPAD**

Byly splněny povinnosti vyplývající ze zákona č. 185/2001 Sb., o odpadech včetně uhrazení finančního příspěvku organizaci zajišťující recyklaci.

ODLOŽTE NA MÍSTA K TOMU URČENÁ, NEODSTRAŇUJTE SPOLU SE SMĚSNÝM KOMUNÁLNÍM ODPADEM.

Ekologická likvidace tohoto zařízení je zajištěna v rámci kolektivního systému RETELA.

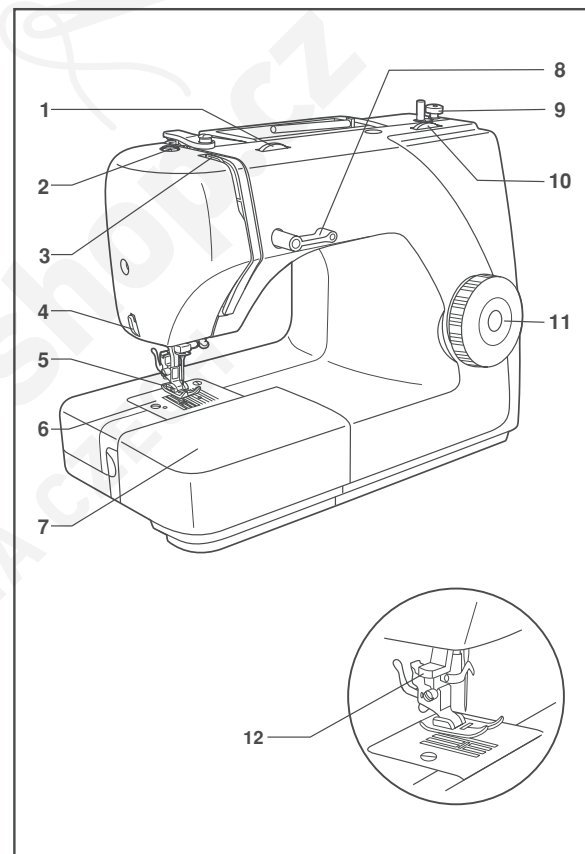
Obsah

Hlavní součásti šicího stroje	11	Klikatý steh	34
Příslušenství	13	Slepý steh / Steh pro dámské prádlo	35
Montáž násuvné přídavné desky	14	Našívání knoflíků	36
Připojení šicího stroje ke zdroji energie	15	4 kroky šití knoflíkové dírky	37
Výměna žárovky	16	Zipy a tkalouny	39
Zvedací páka přítlačné patky	17	Multi-klikatý steh	40
Seřízení přítlačné patky	17	Bar tack steh	40
Připevnění držáku přítlačné patky	18	Látání	41
Navíjení spodní cívky	19	Dekorační stehy	42
Vkládání spodní cívky	20	Našívání a šití aplikací	43
Vkládání a výměna jehel	21	Funkce prošívání	44
Navlékání horní nitě	22	Látání	45
Automatický navlékač nitě (volitelný)	24	Šití přímým stehem	46
Napětí nitě	25	Našívání slepým stehem	47
Vytažení spodní nitě	27	Tradiční zhotovení malých sámků	48
Zpětné šití / Vyjmutí látky / Odstrihnutí nitě	28	Nabírání	49
Vodítko pro výběr jehly, látky a nitě	29	Vrstvení	50
Vodítko pro výběr jehly a látky	30	Funkce stehu pro našívání ozdob	51
Jak zvolit vzor	32	Údržba	52
Přímý steh a dvoj Jehla	33	Poradce při potížích	53

Hlavní součásti šicího stroje

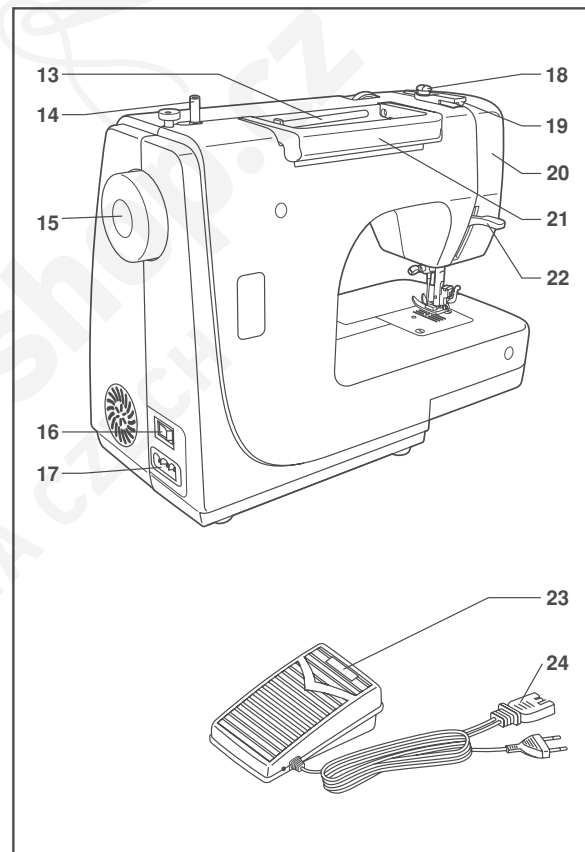
CZ

1. Volič napětí nitě
2. Regulátor tlaku přitlačné patky
3. Niťová páka
4. Odřez nitě
5. Přítlačná patka
6. Stehová deska
7. Odnímatelná násuvná deska / ukládání příslušenství
8. Páčka zpětného šití
9. Doraz cívky
10. Volič délky stehu
11. Volič vzoru
12. Automatický navlékač nitě (volitelný)



Hlavní součásti šicího stroje

- 13. Kolík horizontální cívky
- 14. Navíječ cívky pro spodní nit
- 15. Ruční kolečko
- 16. Spínač zapnuto / světlo
- 17. Zásuvka
- 18. Brzdící kotouček navíječe spodní nitě
- 19. Vodič horní nitě
- 20. Čelní kryt
- 21. Rukojeť
- 22. Páka zvedání přitlačné patky
- 23/24 Nožní ovládací pedál se síťovým kabelem



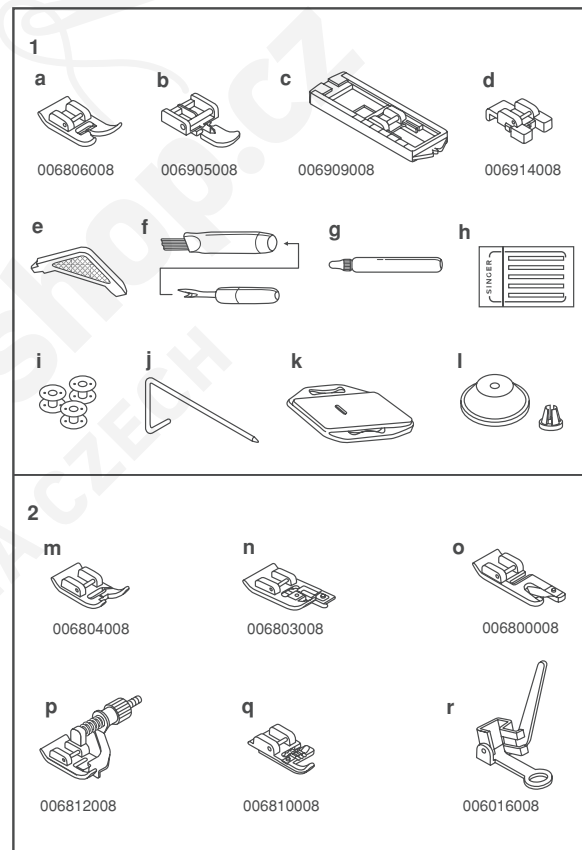
Standardní příslušenství (1)

- a) Universální patka
- b) Zipová patka
- c) Patka pro šití knoflíkových dírek
- d) Patka pro našívání knoflíků
- e) Šroubovák – L
- f) Páráček / štěteček
- g) Olejnička
- h) Balíček jehel
- i) Cívka (3x)
- j) Vodič švů
- k) Krycí deska podavače
- l) Čepička cívky

Volitelné příslušenství (2)

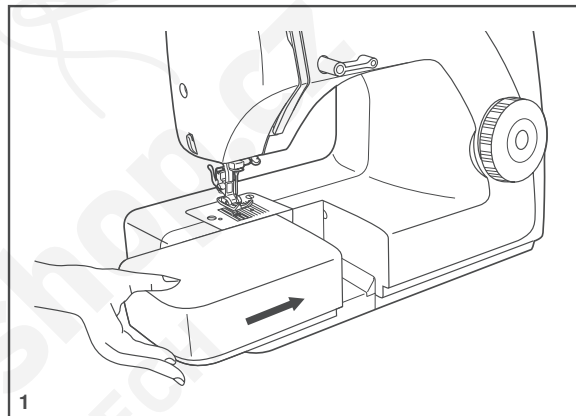
(Těchto 6 součástí není dodáno spolu se šicím strojem jako standardní vybavení. Nicméně, tyto součásti jsou dostupné u Vašeho místního prodejce.)

- m) Prošívací patka
- n) Obnitkovací patka
- o) Lemovací patka
- p) Patka pro šití slepým stehem
- q) Patka pro šití atlasovým stehem
- r) Látačí patka

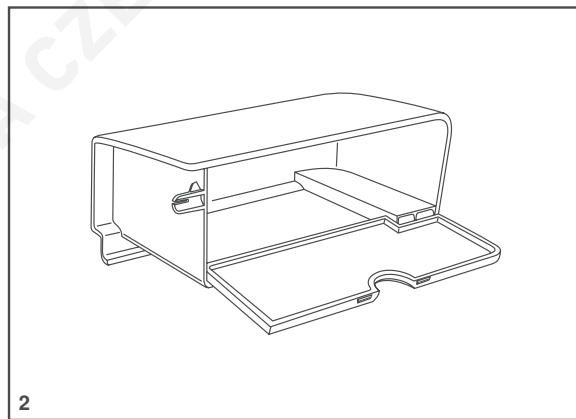


Montáž násuvné přídatné desky

Přidržete násuvnou přídatnou desku v horizontální poloze a zatlačte ji ve směru šipky. (1)



Vnitřní část této přídatné desky lze využít jako prostor pro uložení příslušenství. Pro otevření zvedněte víko ve směru šipky. (2)



Připojení šicího stroje ke zdroji energie

CZ

Před zasunutím vidlice přívodního vedení šicího stroje do zásuvky pevného el. rozvodu se ujistěte o tom, že napětí v síti odpovídá napětí uvedenému na typovém štítku stroje. Vidlici přívodního vedení šicího stroje je možno připojit pouze do zásuvky pevného el. rozvodu, který je jištěn pojistkou max. 10A a je v souladu s normou ČSN 33 1500, je pravidelně revidován a splňuje požadavky příslušných norem ČSN.

Výstraha:

V případě, že stroj nepoužíváte, odpojte ho z elektrické sítě.

Nožní ovládání

Pedál nožního ovládání reguluje rychlost šití, viz obrázek 3.

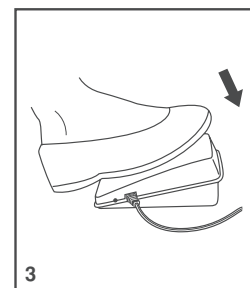
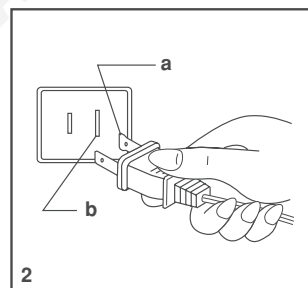
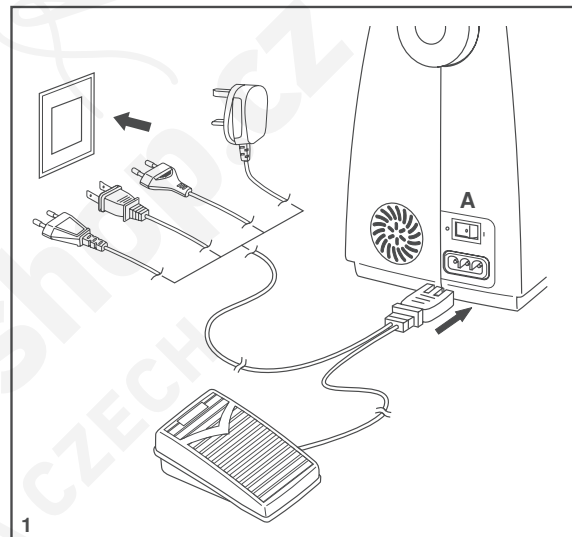
Výstraha:

V případě, jakýchkoliv pochyb o zdroji energie, konzultujte tuto skutečnost s kvalifikovaným elektrikářem.

V případě, že stroj nepoužíváte, odpojte ho z elektrické sítě.

Světlo

Přepněte spínač (A) pro zapnutí stroje a světla do pozice „I“.



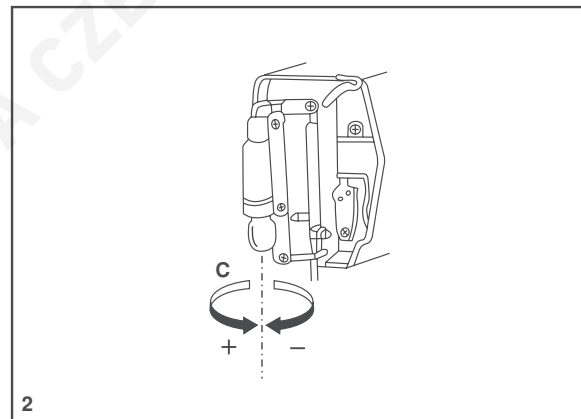
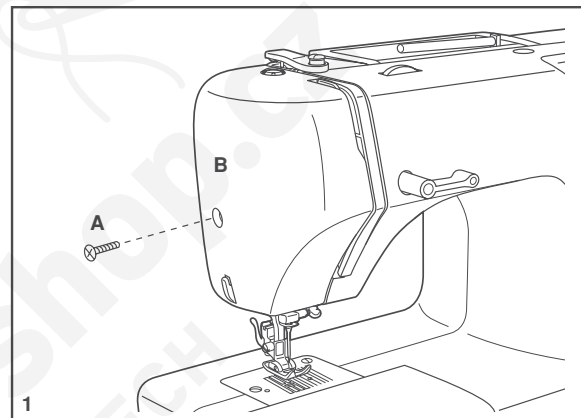
Výměna žárovky

Odpojte stroj od zdroje energie vytažením zástrčky ze zásuvky!

Vyměňte žárovku za žárovku se stejnými hodnotami 15 W (220 – 240V).

- Vyšroubujte šroub (A), viz obrázek 1.
- Demontujte čelní kryt (B).
- Vyšroubujte žárovku a namontujte novou (C), viz obr. 2.
- Namontujte zpět čelní kryt a utáhněte šroub.

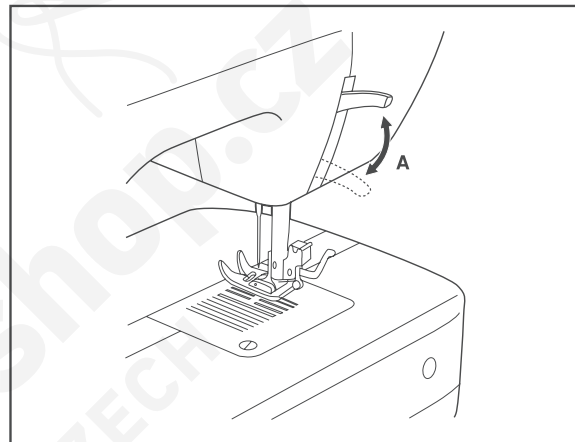
Pokud máte nějaký problém, konzultujte jej s místním prodejcem.



Zvedací páka přítlačné patky

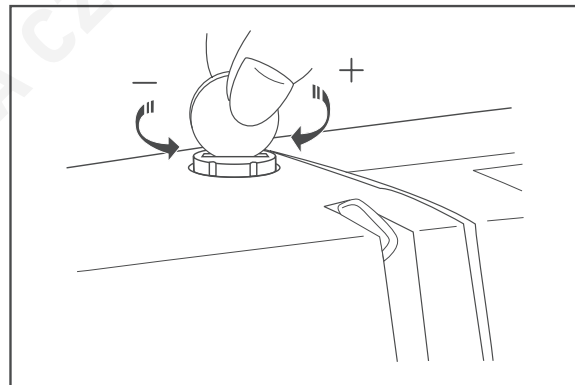
CZ

V případě, že šijete několik vrstev látky pohromadě nebo silnější látku, můžete si přizvednout přítlačnou patku do vyšší polohy. (A)



Seřízení přítlačné patky

Přítlačná patka stroje byla přednastavena a nepotřebuje žádné zvláštní seřízení podle typu látky (lehký nebo středně těžký materiál). Nicméně, pokud je nutné přítlačnou patku seřídit, použijte minci a otočte seřizovacím šroubem patky. Při šití velmi tenké látky otočte šroubem v protisměru otáčení hodinových ručiček. Při šití silné látky otočte šroubem ve směru otáčení hodinových ručiček.



Přípevnění držáku přitlačné patky

Zvedněte tyč přitlačné patky (a). Připevněte držák přitlačné patky (b), viz obrázek 1.

Přípevnění přitlačné patky

Spusťte držák přitlačné patky (b) tak, aby byl výřez (c) přímo nad kolíkem (d), viz obrázek 2.

Zvedněte páčku (e). Spusťte držák přitlačné patky (b) a přitlačná patka (f) se automaticky připevní.

Odejmutí přitlačné patky

Zvedněte přitlačnou patku, viz obrázek 3.

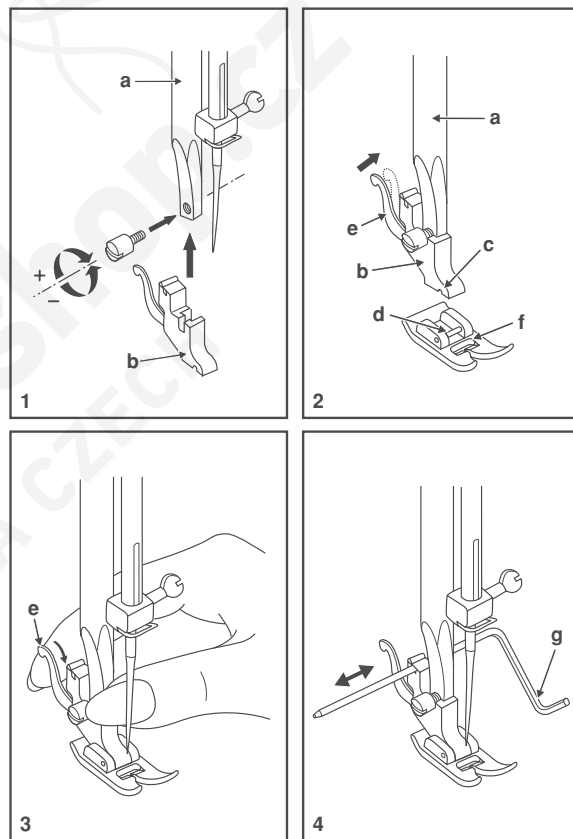
Zvedněte páčku (e) a patka se uvolní.

Přípevnění vodiče švu

Připevněte vodič švu (g) do otvoru, viz obrázek. Seřízení provedte v závislosti na lemu, záhybu, atd. Viz obrázek 4.

Výstraha:

Pokud budete provádět některou z výše uvedených operací, přepněte hlavní spínač do polohy Off („O“)

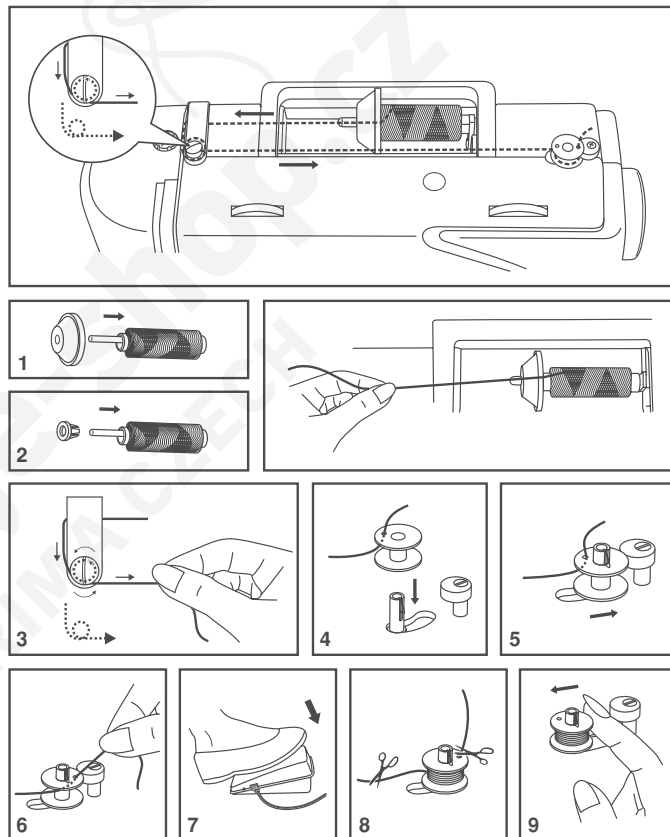


Navíjení spodní cívky

CZ

- Umístěte nit a velký držák cívky nebo malý kolík cívky, viz obrázek 1/2.
- Naviňte nit v protisměru hodinových ručiček kolem brzdících kotoučků navíječe cívky, viz obrázek 3.
- Naviňte cívku podle obrázku a usadte ji na hřídel, viz obrázek 4.
- Posuňte cívku vpravo, viz obrázek 5.
- Přidržte konec nitě, viz obrázek 6.
- Sešlápněte pedál nožního ovládání, viz obrázek 7.
- Odstrihněte nit, viz obrázek 8.
- Zatlačte cívku směrem vlevo a sejměte ji, viz obrázek 9.

Poznámka: Pokud je navíječ cívky v pozici „navíjení cívky“, šicí stroj nebude šít a ruční kolečko se nebude otáčet. Pro začátek šití posuňte hřídel navíječe cívky vlevo (pozice šití).



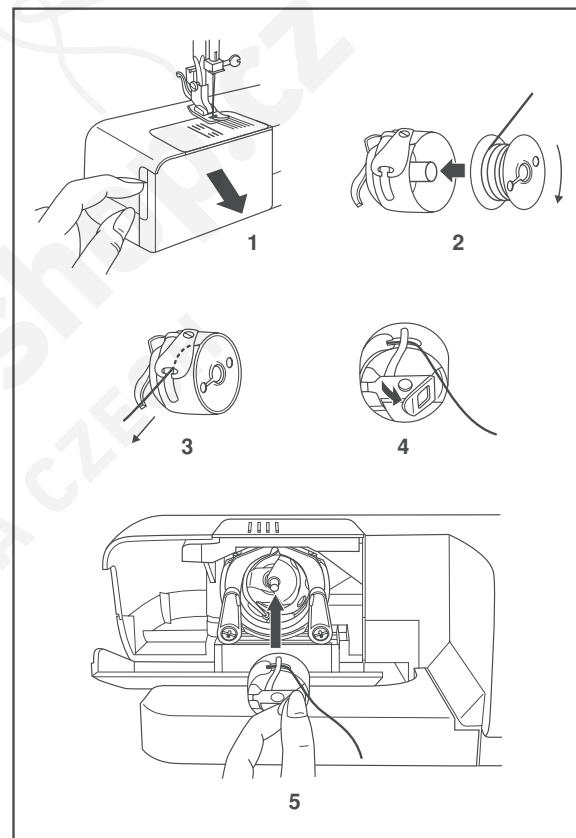
Vkládání spodní cívky

Při vkládání nebo vyjímání spodní cívky musí být jehla v horní úvratí.

- Otevřete výklopné víko, viz obrázek 1.
- Přidržte pouzdro cívky jednou rukou. Nasuňte cívku do pouzdra tak, že se bude nit otáčet ve směru pohybu hodinových ručiček (šipka), viz obrázek 2.
- Vytáhněte nit výřezem, viz obrázek 3.
- Přichytněte cívku zoubkem na pouzdře, viz obrázek 4.
- Nasuňte pouzdro do člunku šicího stroje, viz obrázek 5.

Výstraha:

Před vkládáním nebo vyjímáním cívky přepněte spínač do polohy Off („O“).



Vkládání a výměna jehel

CZ

Měňte jehlu pravidelně, obzvláště pokud vykazuje známky opotřebení a způsobuje problémy při šití. Pro nejlepší výsledky při šití vždy používejte jehly značky SINGER.

Nasaďte jehlu podle obrázku:

A. Uvolněte šroub držáku jehly a po nasazení nové jehly tento šroub opět utáhněte, viz obrázek 1.

B. Nasaďte jehlu tak, aby dřík jehly směřoval ploškou dozadu. C/D. Nasuňte jehlu do svorky co nejhlouběji.

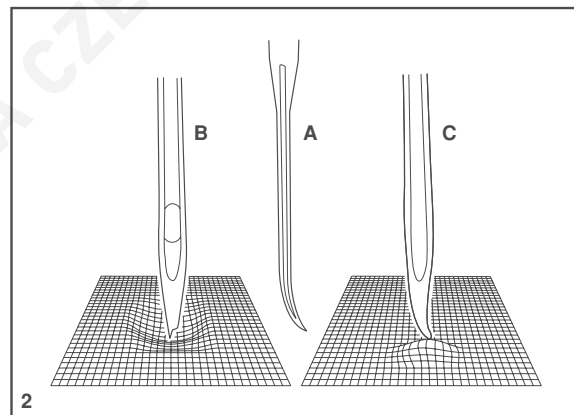
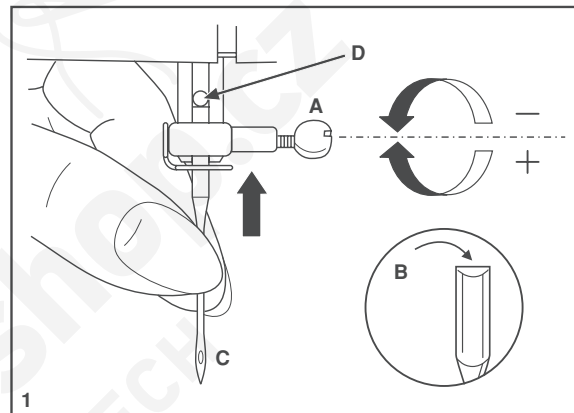
Výstraha:

Před nasazením a vyjmutím jehly přepněte spínač do polohy Off („O“).

Jehly musí být v naprosto perfektním stavu, viz obrázek 2.

Problémy se mohou vyskytnout v případech:

- A. Ohnuté jehly
- B. Tupé jehly
- C. Poškozené jehly



Navlékání horní nitě

Tahle operace je velmi jednoduchá, ale je důležité dávat pozor na správné vedení nitě. Pokud nit vedeme špatně, způsobí to problémy při šití.

Nejprve zvedneme jehlu do pozice horní úvratě, viz obr. 2. Poté zvedneme přitlačnou patku pro uvolnění napínacích kotoučků.

Poznámka: Pro větší bezpečnost doporučujeme vypnout šicí stroj před prováděním této operace.

Vyzdvihněte kolík k nasazení cívky. Umístěte nit cívky na držák.

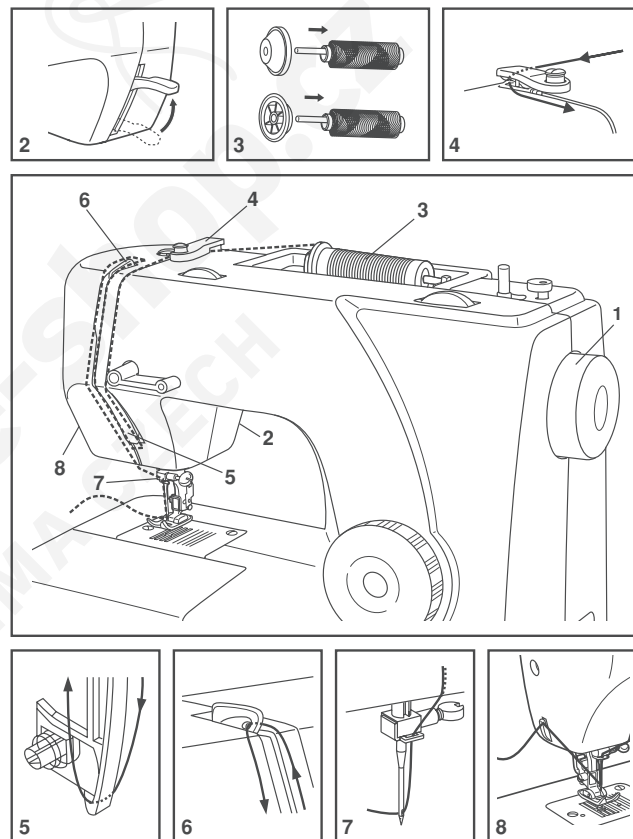
Pro malé cívky usadíte malou stranu držáku směrem k cívce, viz obrázek 3.

- Táhněte nit z cívky přes horní vodič nitě, viz obr. 4.
Poté protáhněte nit vodičem, dle obr.

- Modulem napětí nitě vedte nit pravým kanálem dolů a levým kanálem nahoru, viz obr. 5 a 6.

Během tohoto procesu Vám pomůže přidržení nitě mezi cívkou a vodičem nitě, viz obrázek 4.

- V horní části tohoto modulu protáhněte nit zprava směrem vlevo přes oko s drážkou vodiče nitě, poté opět směrem dolů, viz obrázek 7.



- Nyní protáhněte nit za vodičem svorky jehly, viz obr. 8. Poté směrem dolů k jehle, která by měla být navlečena směrem zepředu dozadu. Ponechejte asi 10 cm volné nitě za jehlou. Přebytečný kus nitě odstříhněte vestavěným odstřihovačem viz obr. 9.

Poznámka:

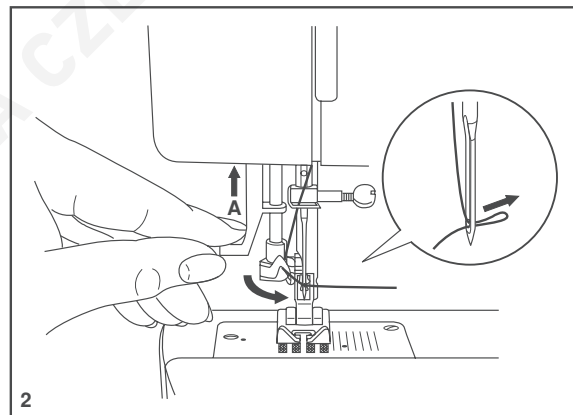
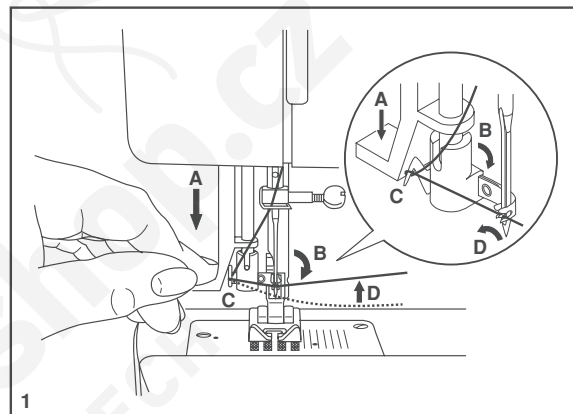
Pokud je přístroj vybaven automatickým navlékačem nitě, návod k použití najdete na následující straně.

Automatický navlékač nitě (volitelný)

Automatický navlékač nitě je volitelná výbava instalovaná do přístroje v továrně. Pokud Váš stroj má tuto pomůcku, postupujte dle následujících instrukcí:

- Zvedněte jehlu do horní úvratě.
- Stlačte páčku (A) dolů až kam to půjde.
- Navlékač se automaticky připraví na navlékání. (B).
- Táhněte nit kolem vodiče (C).
- Provlečte nit před jehlou kolem háčku (D) zespoda nahoru.
- Uvolněte páčku (A).
- Provlečte nit okem jehly.

Upozornění: Stiskněte hlavní vypínač „O“.



Napětí nitě

CZ

Napětí horní nitě

Základní nastavení napětí nitě: „4“.

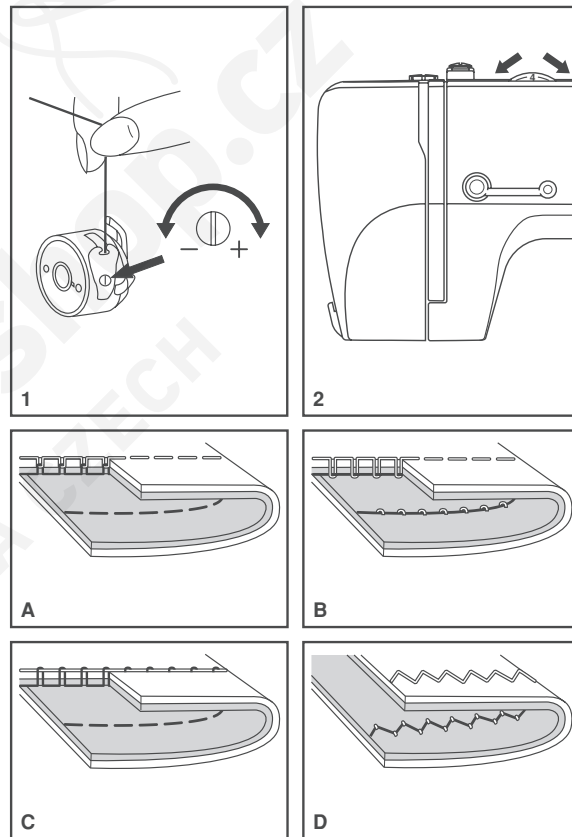
Pro zvýšení napnutí otočte voličem k nejbližšímu číslu nahoru.

Pro snížení napnutí otočte voličem k nejbližšímu číslu dolů.

- A. Normální napnutí nitě pro šití přímým stehem.
- B. Pokud je napnutí nitě pro šití přímým stehem příliš volné, upravíte ho tak, že otočíte voličem k vyššímu číslu.
- C. Pokud je napnutí nitě pro šití přímým stehem příliš utažené, upravíte ho tak, že otočíte voličem k nižšímu číslu.
- D. Normální napnutí nitě pro šití klikatým stehem a pro dekorační šití. Správné napnutí nitě je, když se na spodní straně látky objeví jen malé množství horní nitě.

Napnutí spodní nitě

Pro vyzkoušení napnutí spodní nitě musíte vyjmout pouzdro cívky a cívku z šicího stroje. Přidržte cívku a jednou nebo dvakrát za nit zatáhněte. V případě, že je napnutí správné, odvine se nit asi o 2 – 5 cm. Pokud je spodní nit příliš utažená, neodvine se vůbec. Pokud je příliš volná, odvine se příliš velké množství. Pro seřízení otočte malým šroubkem na straně pouzdra cívky.



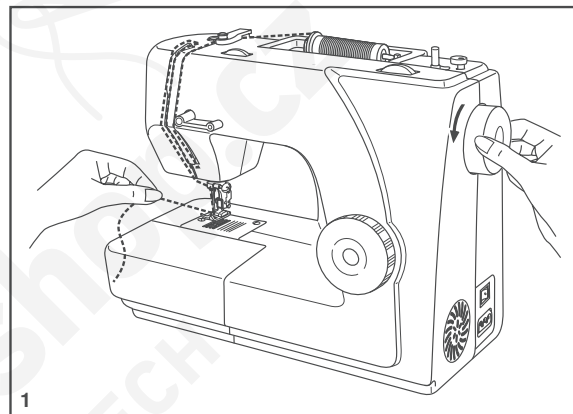
Poznámka:

- Pro dobré šití je důležité správné nastavení nitě.
- Není možné použít pouze jediné nastavení napnutí nitě pro všechny funkce šití, nitě a látky.
- Vyrovnané napnutí nitě (totožné stehy na spodní i horní straně látky) je obvykle vhodné pouze pro šití přímým stehem.
90% šití bude mezi „3“ a „5“.
- Pro šití klikatým stehem a dekorační šití by mělo být napnutí nitě většinou menší než při šití přímým stehem.
- Při každém dekoračním šití vždy dosáhnete hezčího stehu a menšího zvrásnění látky, když se horní nit objevuje na spodní straně Vaší látky.

Vytažení spodní nitě

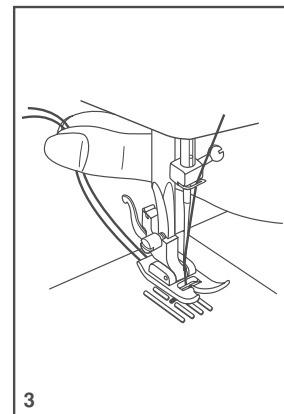
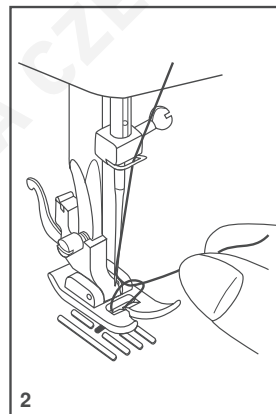
CZ

Přidržte levou rukou horní nit. Otočte ručním kolečkem (1) směrem k sobě (to je v protisměru otáčení hodinových ručiček). Poté se vyzvedne jehla.



Zlehka vytáhněte horní nit pro přitáhnutí spodní nitě otvorem ve stehové desce., viz obrázek 2.

Protáhněte obě nitě pod přítlačnou patkou směrem dozadu, viz obrázek 3.

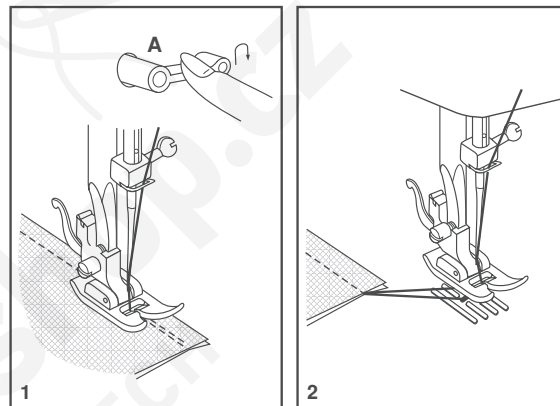


Zpětné šití

Pro upevnění začátku a ukončení švu stlačte směrem dolů páčku zpětného šití (A). Ušijte několik zpětných stehů. Uvolněte páčku a stroj bude šít opět směrem dopředu, viz obrázek 1.

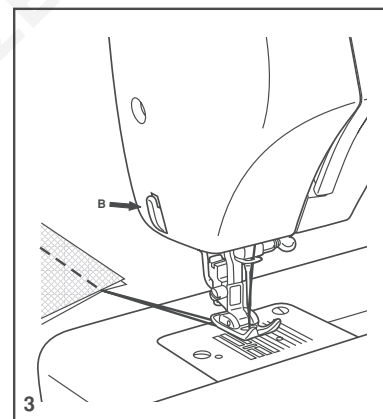
Vyjmutí látky

Otočte ručním kolečkem v protisměru pohybu hodinových ručiček, aby byl páčka napínače nitě v její nejvyšší pozici, zvedněte přítlačnou patku a vyjměte látku směrem dozadu za jehlu a přítlačnou patku, viz obrázek 2.



Odstřihnutí nitě

Vytáhněte obě nitě za přítlačnou patku. Ved'te nitě ke straně čelního krytu do odřezu nitě (B). Táhněte nitě směrem dolů pro jejich odříznutí, viz obrázek 3.



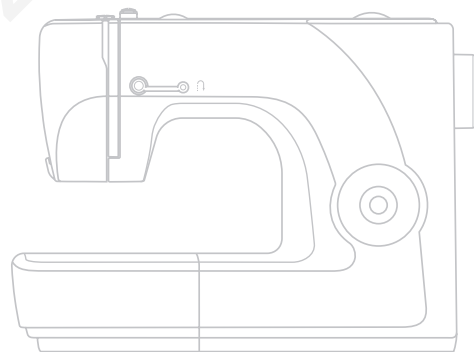
VELKOST JEHLY	TYPY LÁTEK	NIT
9-11 (70-80)	Lehký materiál – tenká bavlněná tkanina, kepr, hedvábí, mušelín, bavlněné pleteniny, trikot, žerzej, krep, pletený polyester, látky na košile a blůzy.	Bavlna, nylon, polyester nebo bavlněný potahovaný polyester
11-14 (80-90)	Středně těžký materiál – bavlna, satén, plachtovina, dvojitý úplet, lehké vlněné tkaniny.	Většina vláken je značena jako středně silná a jsou tato vlákna vhodná pro tyto látky a jehly. Pro lepší výsledky šití používejte na syntetické materiály polyesterové nitě a na přírodní pletené látky používejte nitě bavlněné. Vždy používejte stejnou horní a spodní nit.
14 (90)	Středně těžký materiál – bavlněné hrubé plátno, vlněné tkaniny, zesílená pletenina, denim- hrubý kepr.	
16 (100)	Těžký materiál – kanafas, vlněné tkaniny, stanovina a prošívané látky, denim, potahové látky (lehké až středně těžké).	
18 (110)	Těžké vlněné tkaniny, tkanina na převlečníky, potahové látky, některé kůže a vinyl.	
		Vlákno pro velké zatížení, čalounické vlákno. (Použijte vhodnou přitlačnou patku – větší číselné hodnoty).

DŮLEŽITÉ: Přizpůsobte sílu jehly vláknům a váze látky.

Vodítko pro výběr jehly a látky

JEHLY	VYSVĚTLIVKY	TYP LÁTKY
SINGER 2020	Standardní ostré jehly: 9 (70) – 18 (110)	Přírodní tkané látky – vlna, bavlna, hedvábí, atd. Qiava. Nedoporučujeme úplet.
SINGER 2045	Polokulatý hrot jehly, zkosený, 9 (70) – 14 (90)	Tkané látky a pleteniny.
SINGER 2025	Dvoj Jehla	Vlákno pro velké zatížení, čalounické vlákno. (Použijte vhodnou přítlačnou patku – větší číselné hodnoty).
SINGER 2032	Jehla na kůži 14 (90) – 18 (100)	Kůže, vinyl, potahové látky. (Zanechá menší dírky než standardní velká jehla).

Poznámka k dvoj Jehle: Dvoj Jehlu je možné použít například pro dekorální práce. Při šití s dvoj Jehlou používejte pouze středovou pozici jehly pro šití přímým stehem a šití užším klikatým stehem. Pro nejlepší výsledky šití vždy používejte pouze jehly značky SINGER. Jehlu často vyměňujete (přibližně s každým druhým kusem oděvu) a/nebo při každém prvním přetrhnutí nitě nebo vynechaném stehu.



Přímý steh a dvoj Jehla

CZ

Otočte voličem volby stehu tak, aby byl ukazatel nastaven do pozice přímého stehu.

Zvolte pozici jehly, středovou či napravo.

Všeobecně řečeno, silnější látka, nit a jehla by měla udělat delší steh. Pro jemný steh nastavte délku na „1“ nebo „2“.

Pro řasení nastavte délku stehu na „4“.

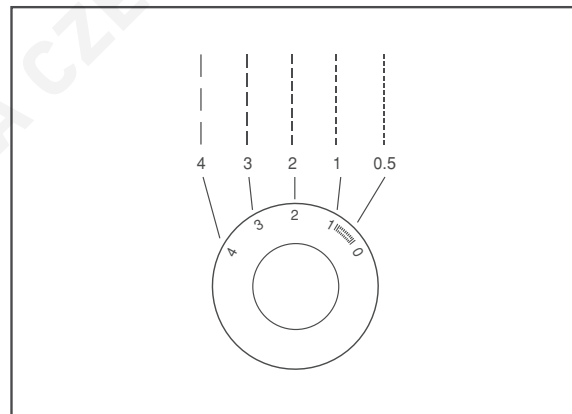
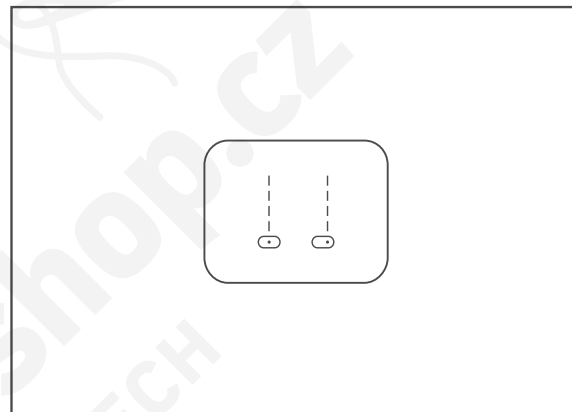
Udělejte 2 řady stehů vzdálené od sebe asi 6 mm. Poté látku vyjměte, podržte cívku a nabírejte látku do požadovaného vzhledu.

Lemování


Lemování se používá k vylepšení mnoha návrhů. Lemujte ve vzdálenosti 6mm od okraje sámků látky.

Otočte voličem na vzor: přímý steh. Zvolte středovou pozici jehly. U lemování můžete použít libovolnou délku stehu. Pro tento typ šití použijte univerzální patku.

Pro šití dvoj Jehlou nastavte jehlu do její středové pozice. Nit levé cívky navlékněte do levé jehly a nit pravé cívky navlékněte do jehly pravé.



Klikatý steh

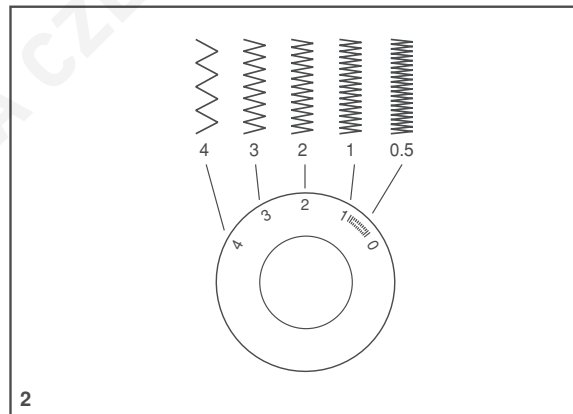
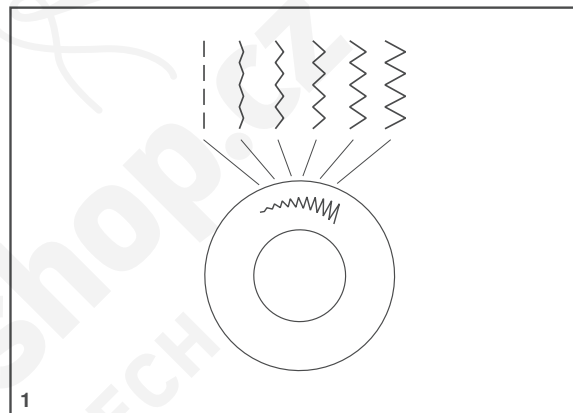
Otočte voličem výběru vzoru tak, aby displej stehu zobrazoval „klikatý steh“ . Otočením voliče zvýšíte nebo snížíte šířku stehu, viz obrázek 1.

Funkce voliče délky stehy při použití klikatého stehu

Hustotu klikatých stehů můžete zvýšit nastavením voliče délky stehu blíže k „0“.

Čistých klikatých stehů je obvykle dosaženo při nastavení na „2,5“ a níže.


Uzavřené klikaté stehy jsou ukázány na obrázku 2.



Slepý steh / Steh pro dámské prádlo

CZ

Pro lemy, záclony, kalhoty, sukně, atd.

 Slepý steh pro strečové látky.

 Slepý steh pro pevné látky/ dámské prádlo.

 Zpětný slepý steh pro dámské prádlo a pevné látky.

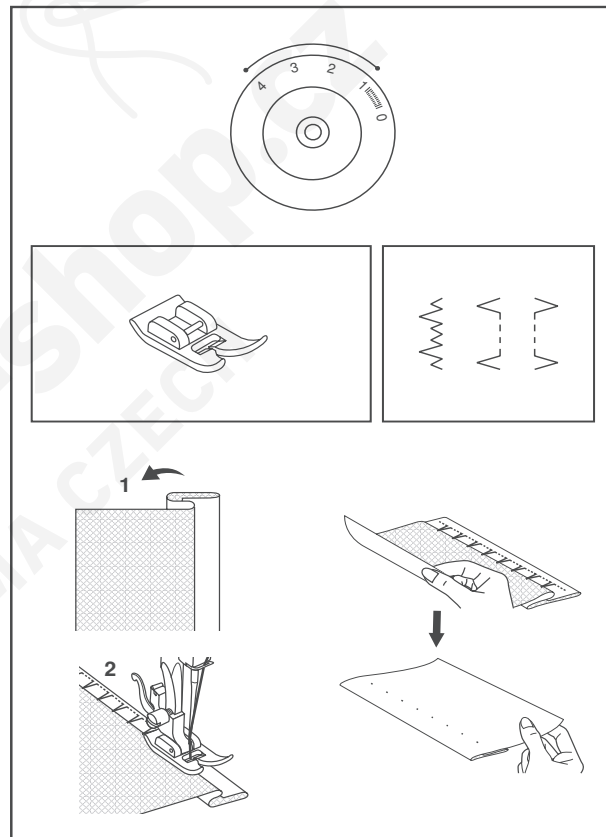
Poznámka:

Vždy si nejprve steh vyzkoušejte na kousku látky.

Přehněte lem do požadované šířky a stlačte ho. Přehněte proti pravou stranu látky (podle obrázku 1) s horní hranou lemu protaženou o 5 mm (1/5") k pravé straně přehnuté látky.

Začněte pomalu šít a ujistěte se, že jehla dosahuje nepatrně na přehnutou horní část pro její uchycení, viz obrázek 2.

Po ukončení olemování látku rozviňte a stlačte.



Našívání knoflíků

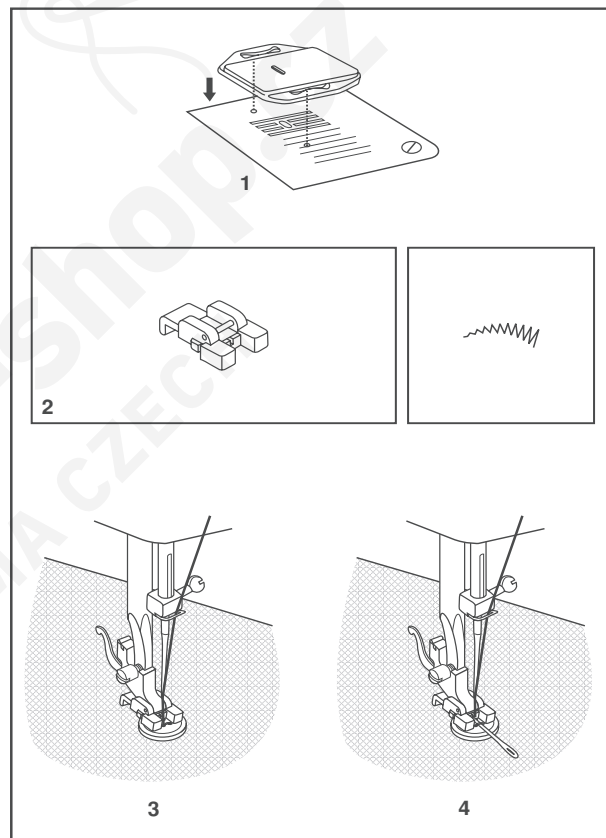
Nasadte krycí destičku, viz obrázek 1.

Vyměňte přítlačnou patku za patku pro našívání knoflíků (2).

Umístěte látku pod přítlačnou patku. Umístěte knoflík do označené pozice a spusťte patku. Nastavte šířku stehu na 1 a ušijte několik upevňovacích stehů. Zvolte jeden ze dvou úzkých vzorů zig-zag. Otočte ručním kolečkem pro zkontrolování, zda jehla prochází čistě levou a pravou dírkou knoflíku (nastavte šířku stehu v závislosti na rozchodu dírek knoflíku) a pomalu udělejte asi 10 stehů. Nastavte šířku stehu na a ušijte několik upevňovacích stehů, viz obrázek 3.

Je-li třeba, aby měl knoflík „krček“, přiložte na horní stranu přišívaného knoflíku látačí jehlu a knoflík přišijte, viz obrázek 4.

U knoflíků se čtyřmi dírkami postupujte tak, že nejdříve přišijete dvě dírky, které jsou blíže Vám, pak posuňte látku dopředu a pokračujte v šití zbylých dvou dírek, viz obrázek 4.




4 kroky šití knoflíkové dírky

CZ

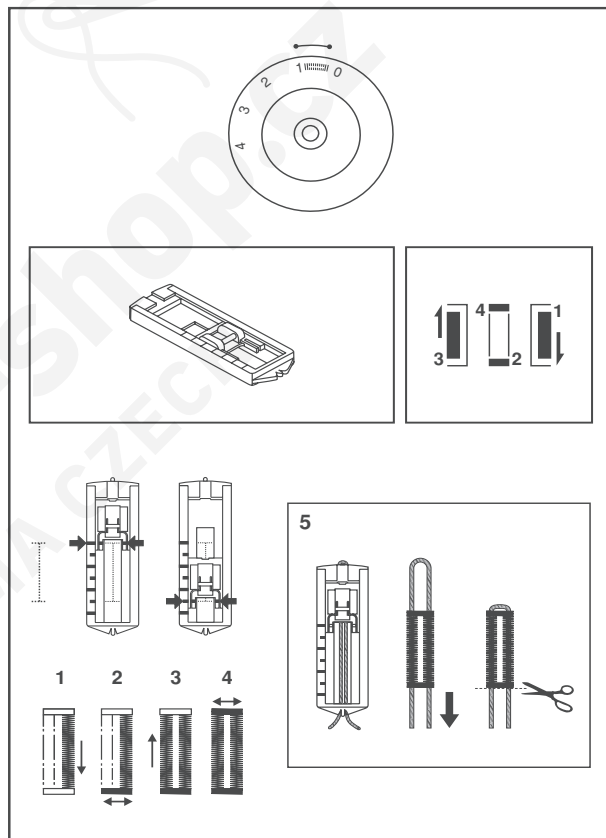
Příprava

1. Odejměte přitlačnou patku a upevněte místo ní patku pro šití knoflíkové dírky.
2. Změřte průměr a tloušťku knoflíku a přidejte 0,3 cm (1/8"); načrtněte si velikost knoflíkové dírky na látku.
3. Umístěte látku pod patku tak, aby byla značka na patce pro šití knoflíkové dírky vyrovnaná počáteční značkou na látce. Spusťte patku tak, aby středová linie knoflíkové dírky na látce byla vyrovnaná se středem patky.

Nastavte volič délky stehu do pozice pro nastavení hustého stehu „“.

Poznámka: Hustota stehu závisí na použité látce.
Vždy si předem vyzkoušejte ušít knoflíkovou díрку na kousku látky, kterou použijete.

Postupujte po krocích dle 4stupňového postupu tak, že otáčíte voličem vzorů. Dejte pozor abyste udělali pouze několik stehů v krocích 2 a 4. Použijte páračku a prořízněte knoflíkovou díрку od konců ke středu.



Tipy:

Mírným snížením napnutí horní nitě dosáhnete lepších výsledků.

U jemných nebo strečových látek používejte vlizelín.

Při šití strečových látek nebo pletenin je vhodné použít silnou nit nebo přízi.



Šicí stroje-shop.cz
STRIMA CZECH

Zipy a tkalouny

CZ

Nastavte šicí stroj dle vyobrazení.

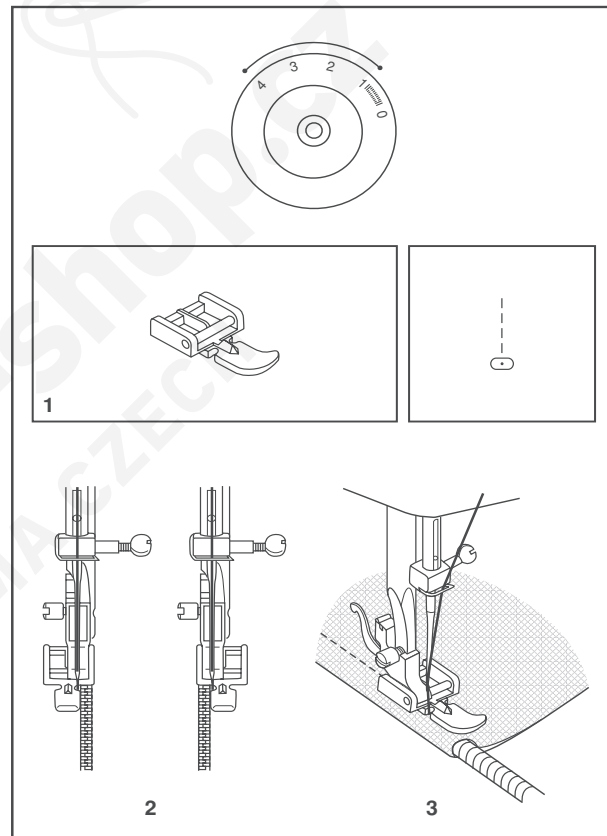
Nastavte volič do pozice 0.

Nastavte ovládání délky stehu mezi „1“ – „4“ (v závislosti na síle látky). Vyměňte patku za zipovou.

Zipová patka může být připevněna vpravo nebo vlevo, to závisí na tom, na které straně budete zip šít, viz obrázek 2.


Pro šití přes táhlo zipu zasuněte jehlu do látky, zvedněte přitlačnou patku a zatlačte táhlo zipu za přitlačnou patku. Spusťte patku a pokračujte v šití.

Je rovněž možné všívat kalouny nebo provázky, viz obrázek 3.



Multi-klikatý steh

Pro šití krajek, elastických tkanin, látání, vyspravování, vyztužování lemů.

Nastavte volič vzoru stehu do pozice .

Umístěte záplatu do její pozice. Délka stehu by měla být zkrácena pro vytvoření velmi uzavřených stehů, viz obr. 1.

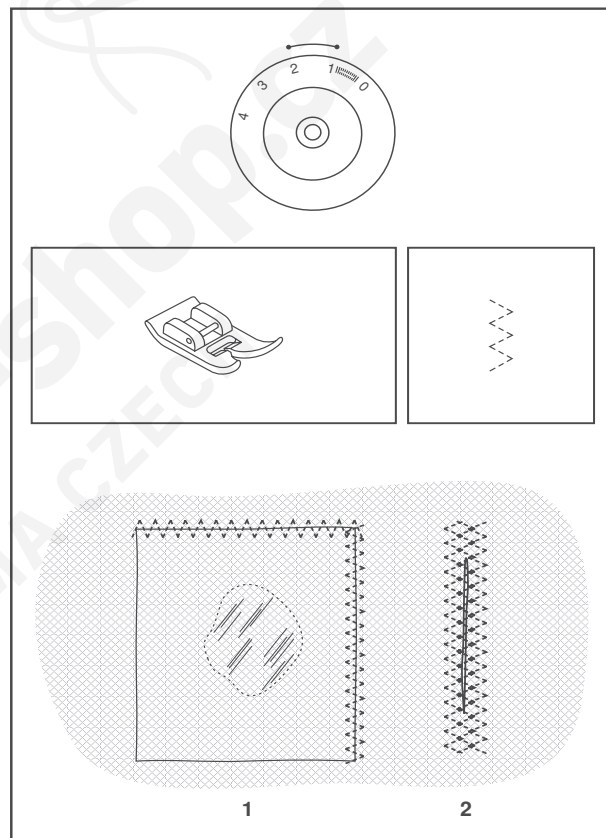
Při látání trhlin je prospěšné použít kousek podkladové textilie pro vyztužení. Hustota stehů se může lišit podle nastavení délky stehu. Nejprve šijte přes střed. V závislosti na typu látky a poškození šijte mezi 3 a 5 řadami, viz obrázek 2.

Bar tack steh

Nastavte volič vzoru stehu do pozice  nebo .

Nastavte volič délky stehu na „1“ – „1,5“.

Tato funkce se používá pro upevnění horních částí záhybů, stejně tak jako kapesních otvorů. Nejprve použijte přímý steh křížem přes horní část záhybu nebo kapsy. Steh by měl být dlouhý přibližně 0,5 mm – 1 cm. Nastavte klikatý steh a šijte přes přímý steh zpětným stehem na začátku a na konci stehu pro upevnění konců.



Látání

CZ

* Látací patka patří mezi volitelné příslušenství a není dodána spolu s Vaším šicím strojem, viz obrázek 1.

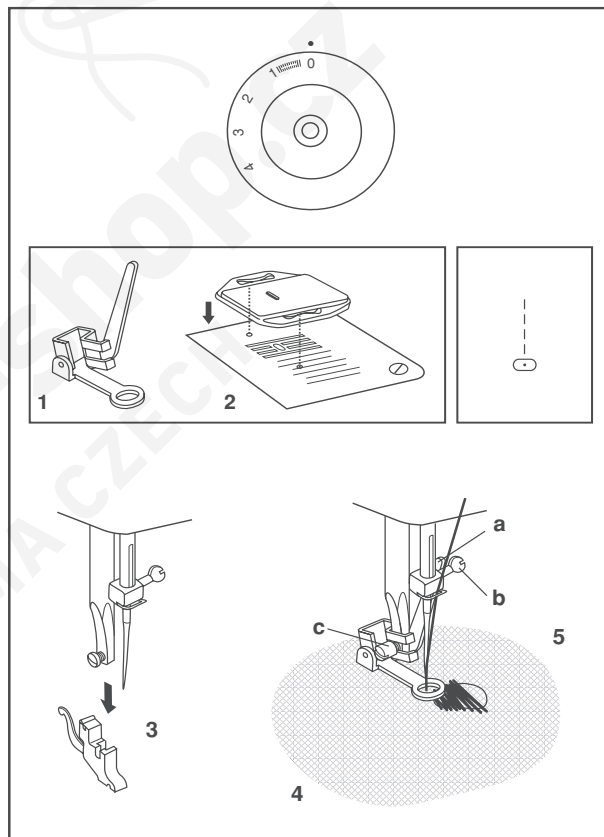
Nasaďte krycí destičku, viz obrázek 2. Poté sejměte svorku přitlačné patky, viz obrázek 3. Připevňte látací patku k držáku přitlačné patky. Páčka (a) by měla být za šroubem svorky jehly (b). Natlačte látací patku pevně zezadu pomocí ukazováčku a utáhněte šroub (C), viz obrázek 4. Nejprve šijte kolem okraje dírký (pro upevnění nití), viz obrázek 5.

První řada: Vždy pracujte zleva doprava. Otočte látku o $\frac{1}{4}$ a přešivejte.

Pro lepší výsledky a snazší práci doporučujeme používat látací obruč. Pro tečkování šijte všemi směry. Toto se používá pro vytváření textur a překrývání pozadí.

Poznámka: Volný chod látání je dokonalý bez systému vnitřního podavače stroje. Posun látky si ovládá sám ten, kdo šicí stroj obsluhuje. Je nutné koordinovat pouze rychlost šití a posun látky.

Šijte přímým nebo klikatým stehem. Použití volitelné látací patky Vám pomůže při šití jako vodičko.



Dekorační stehy

Nastavte šicí stroj dle vyobrazení.

Otočte voličem délky stehu dle výběru látky a aplikace.

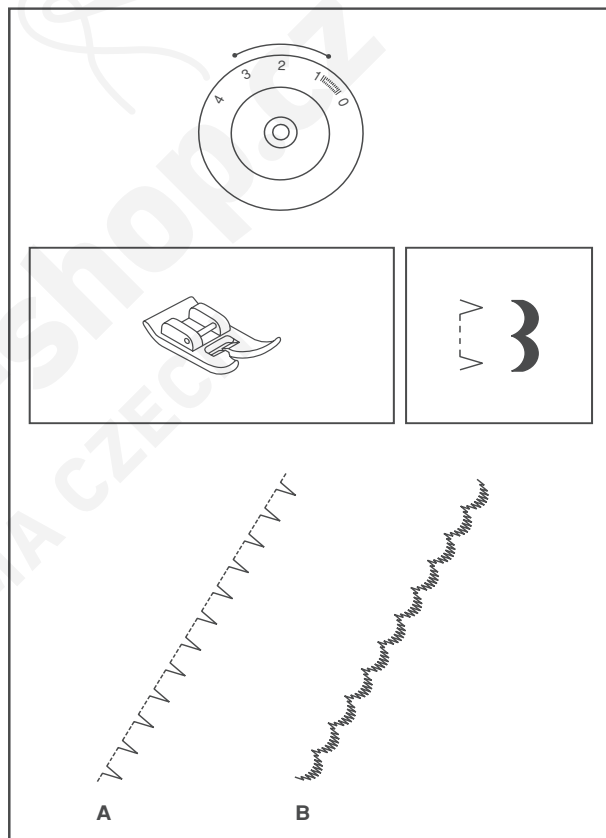
Mušlový steh (A)

Pro dekorační obšívání lemů.

Tento steh je vhodný pro obšívání lemů u průsvitných, jemných a strečových látek. Pro vytvoření mušlového efektu by měl být použit větší steh.

Půlměsíkový steh

Pro jemnou úpravu okrajů látky.



Našívání a šití aplikací

CZ

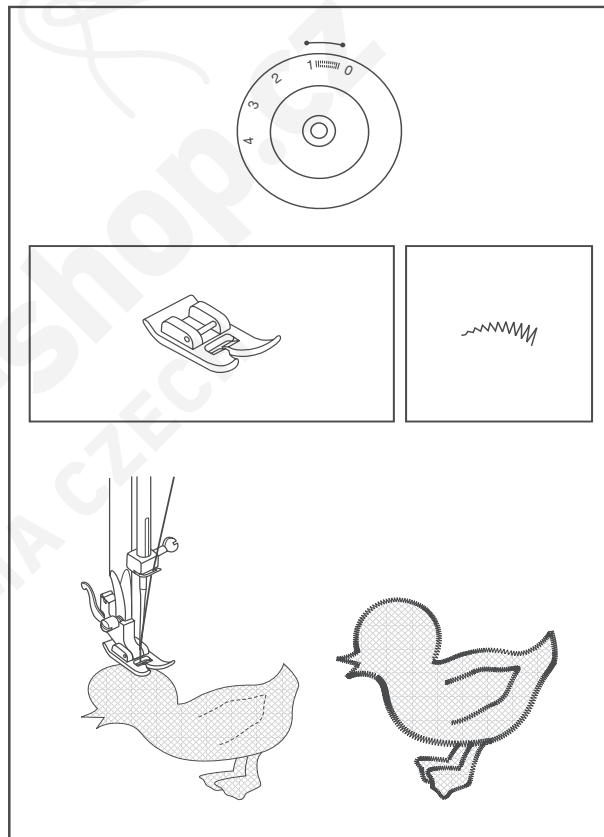
Umístěte aplikovanou část na pozadí látky.

Vyrovnejte jehlu tak, aby propíchla pozadí látky podél vnější hrany nášivky. Spusťte přitlačnou patku.

V případě, že použijete patku pro slepý steh, vyrovnejte okraj vodiče patky pro šití slepým stehem tak, aby dosedal přímo za hranou nášivky.

Je možné, že budete potřebovat seřídít pozici vodiče, aby byl blíže nebo dále od hrany nášivky. Za tímto účelem použijte křídlatý šroub, který je umístěn v pravé části patky.

Začněte šít. Pokud potřebujete látku otočit, ponechejte jehlu při otáčení uvnitř látky, pouze přizvedněte patku.



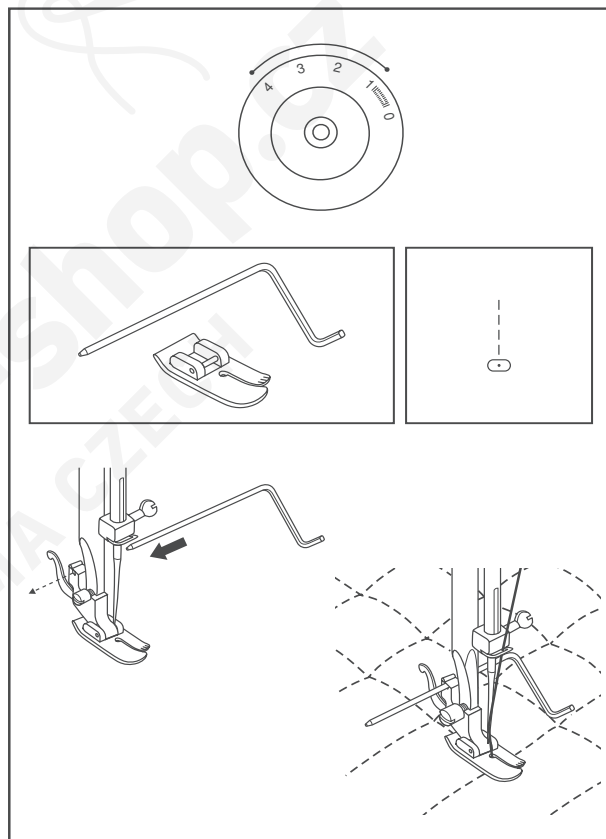
Funkce prošívání

* Prošívací patka patří mezi volitelné příslušenství a není dodána spolu s Vaším šicím strojem.

Součástí prošívací patky je vodič švu, kterou nasadíte na Vidličku přítlačné patky a prostřednictvím této tyče vedete látku ručně jakýmkoli směrem.

Pro prošívání podle šablony přeneste vzor ze šablony (plastová šablona) na Vaši látku, poté šijte po obrysu.

Nezapomeňte spustit tyč přítlačné patky v případě, že šijete bez patky. Výše uvedené techniky jsou používány pro spojení několika vrstev prošíváných příkrývek dohromady. Pro lepší ovládání použijte vodič, právě tak jako látačí patku a vyšívací patku.



Příprava šicího stroje

Vzor: Multi-klikatý steh

Šířka stehu: Největší 4,5 mm

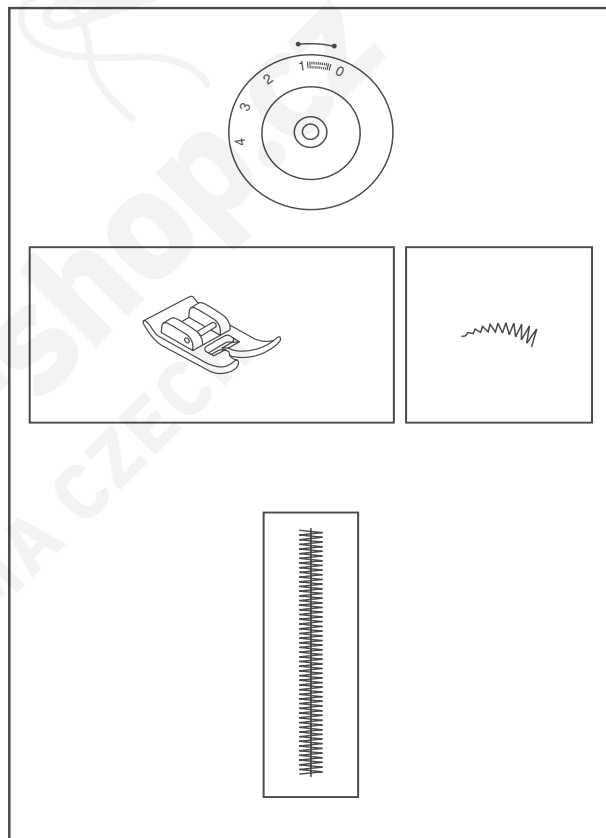
Délka stehu: Jemný (0,5 – 1,0)

Instrukce pro šití:

Umístěte kousek látky přímo pod díru v látce.

Vyrovnejte střed patky se středem v díře.

Na začátku a na konci šijte napříč, zpětným šitím.



Šití přímým stehem

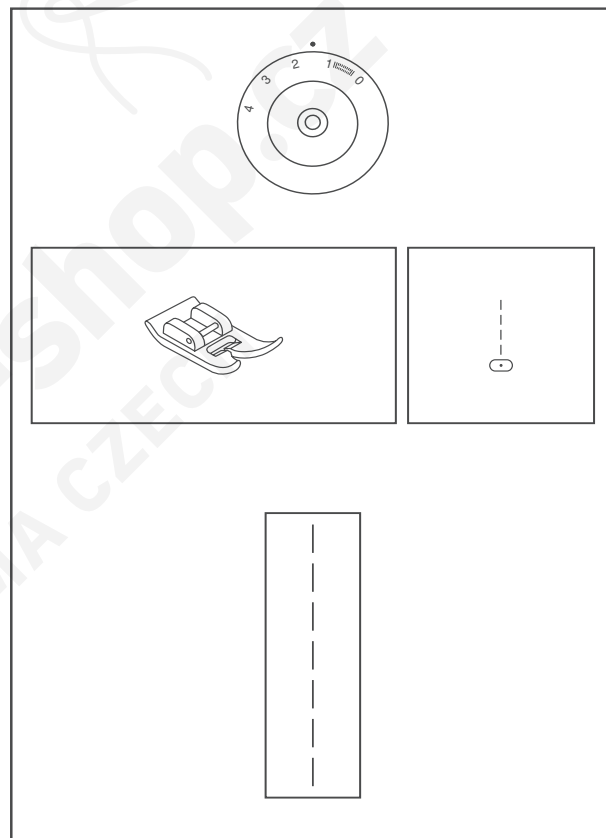
Příprava šicího stroje

Vzor: Přímý steh

Šířka stehu: 1,5 mm (*jemný*)

Instrukce pro šití:

Tento steh je používán pro vyztužení záhybů, jako například průramků, švů u strečových látek a jiných látek pro zabránění roztahování. Steh ušijte ve vzdálenosti 0,5 cm od okraje švu.



Našívání slepým stehem

CZ

Vzor: Slepý

Šířka stehu: 2 – 3

Patka: Standardní zig-zag nebo volitelná patka na slepý steh.

Instrukce pro šití:

Na podkladovou látku přiložte za použití lepidla na látku vzor, který si přejete našít.

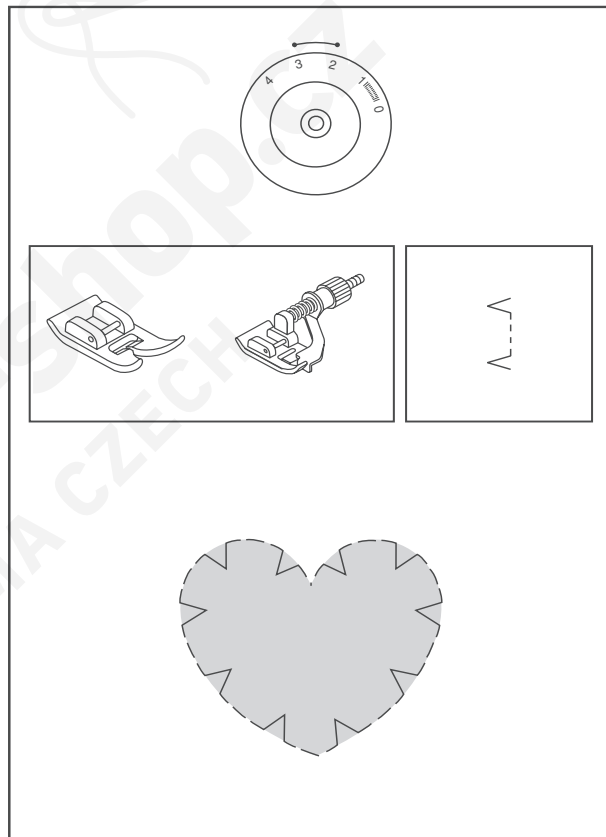
Jehlu přiložte tak, aby prošívala podkladovou látku vně nášivky.

Spusťte přítlačnou patku a začněte našívat slepým stehem po okrajích nášivky.

Pokud používáte patku pro slepý steh, konec patky by měl být přesně pod okrajem nášivky.

Možná budete muset přizpůsobit velikost vodiče, aby byl dále nebo blíže okraji nášivky. K tomu použijte šroubek na pravé straně patky.

K otáčení u křivin či rohů nechte jehlu dole v látce na vrchní straně nášivky, zvedněte patku a otočte.



Tradiční zhotovení malých sámků

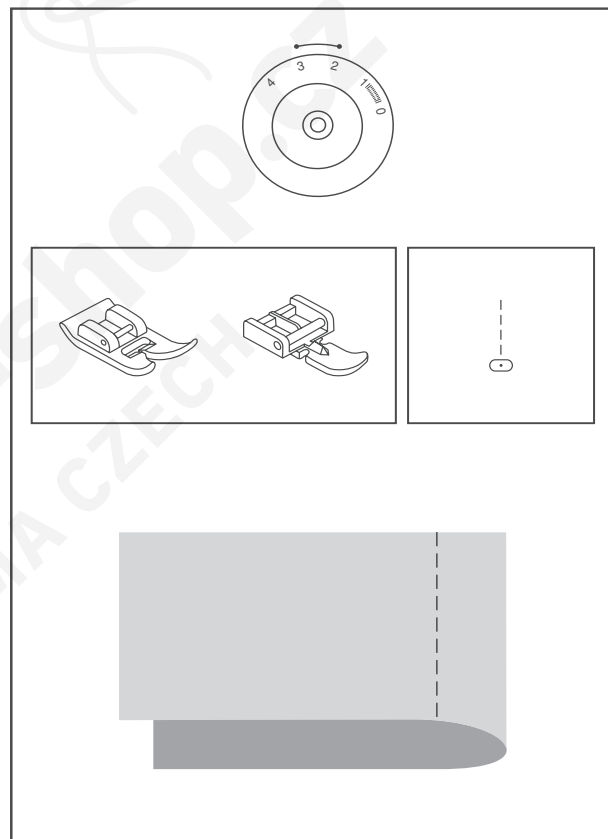
Příprava šicího stroje

Vzor: Přímý steh

Šířka stehu: 2 - 3

Instrukce pro šití:

Označte si na látce sámký a přehyby nastehujte nebo načrtněte křídou. Přehněte a přitlačte rub na linii nitě nebo na linii označenou křídou. Šijte ve vzdálenosti 0,3 mm od přehnuté linie. Opakujte šití ve stejném směru u každého sámků.



Příprava šicího stroje

Vzor: Přímý steh

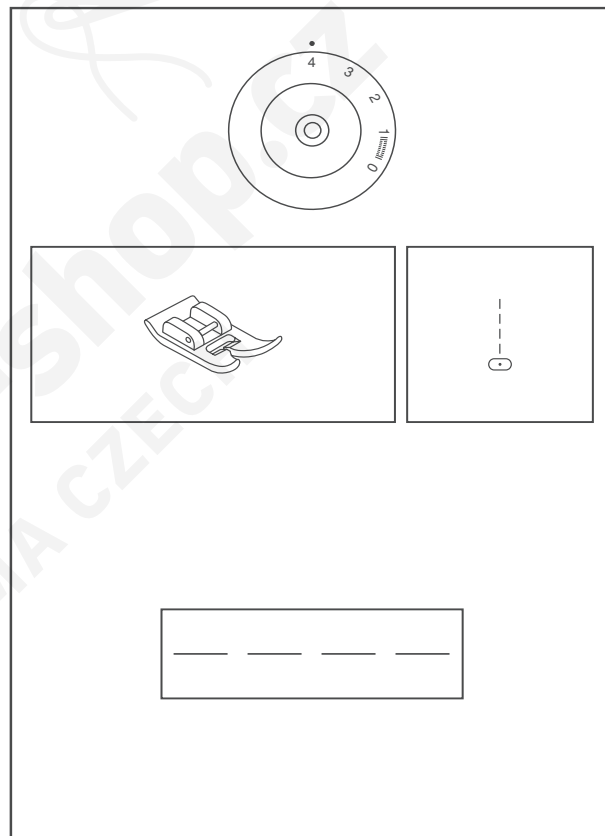
Délka stehu: Nejdelší - podle potřeby povolit napětí horní nitě

Instrukce pro šití:

Tato technika se používá pro nabírání pásových límců, pásků, atd.

Šijte ve vzdálenosti 0,5 cm od okraje švu, začněte šít zpětným stehem, poté pokračujte v šití stehem dle požadované délky. Když je šev kompletní, zvedněte jehlu do její nejvyšší polohy, zvedněte přítlačnou patku a vytáhněte horní a spodní nit směrem dozadu za patku. Ponechte minimálně 15 cm volné nitě a zbylý kus odstříhněte.

Opakujte tuto proceduru ještě jednou ve vzdálenosti 0,5 cm od první řady stehů, které jste vytvořili. V případě, že jsou již obě řady stehů kompletní, vytáhněte z Vaší látky potřebné množství spodní nitě. Konce nitě upevněte.



Vrstvení

Příprava šicího stroje

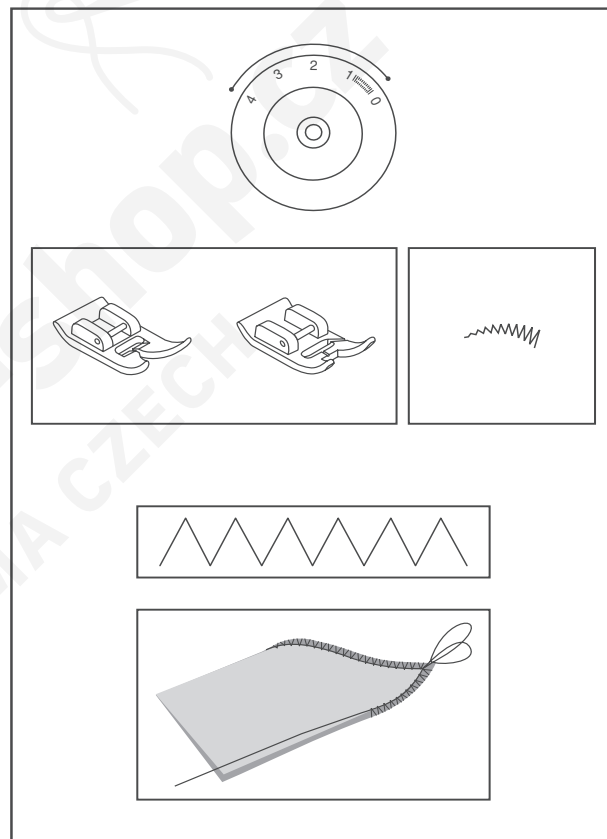
Vzor: Klikatý steh

Šířka stehu: Měnitelná (*Nastavte podle šířky přize*)

Délka stehu: Měnitelná

Instrukce pro šití:

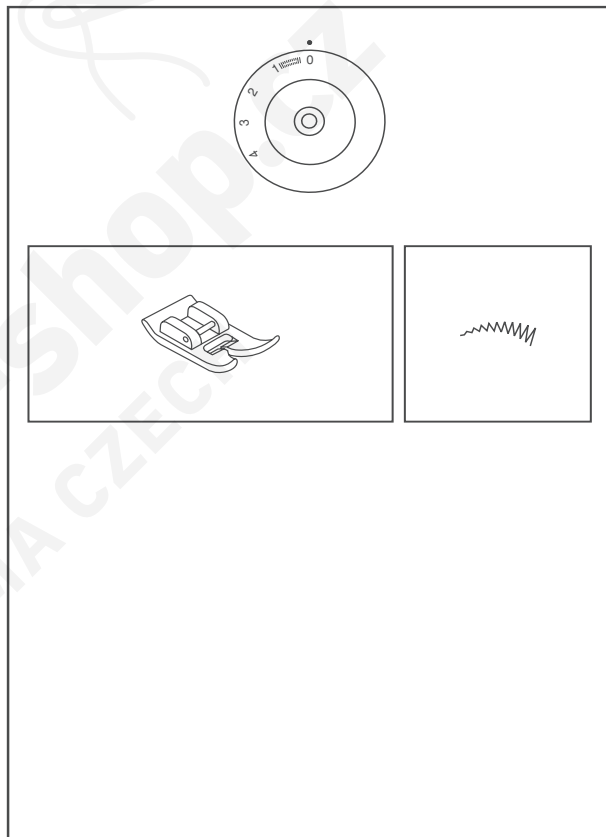
Vrstvení je jednoduchá metoda šití klikatým stehem přes jemnou přízi. Tento ozdobný styl se používá například na dámské kabátky. Pomocí tužky načrtněte vzor na Vaši látku. Položte přízi nebo provázek pod středový otvor Vaší patky a klikatým stehem šijte přes tuto přízi tak, aby jehla obšívala přízi zleva a zprava. Při šití následujte linii Vašeho načrtnutého vzoru.



Funkce stehu pro našívání ozdob

CZ

- Navolte klikatý vzor.
- Navolte délku stehu na „0“.
- Ušijte 6 až 8 stehů, aby ozdoba držela na místě.
- Poté nastavte jehlu do pozice vpravo a šijte po délce ozdoby.
- Nyní navolte přímý steh.
- Ušijte 2 až 3 stehy.
- Tato funkce se používá k přišíť různých stuh či ozdob.



Údržba

Výstraha: Odpojte šicí stroj od zdroje elektrické energie vyjmutím zástrčky ze sít'ové zásuvky. Při čištění šicího stroje musí být stroj ze sít'ové zásuvky vždy odpojen.

Odejmutí stehové desky:

Otočte ručním kolečkem tak, aby byla jehla zcela zvednutá nahoru.

Otevřete přední výklopné víko a prostřednictvím šroubováku vyšroubujte šroub stehové desky, viz obrázek 1.

Čištění podavače šicího stroje:

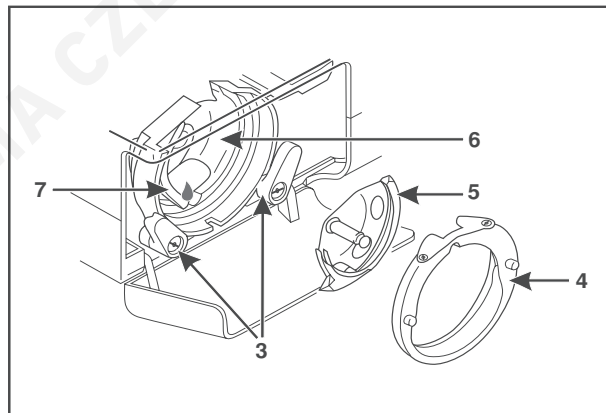
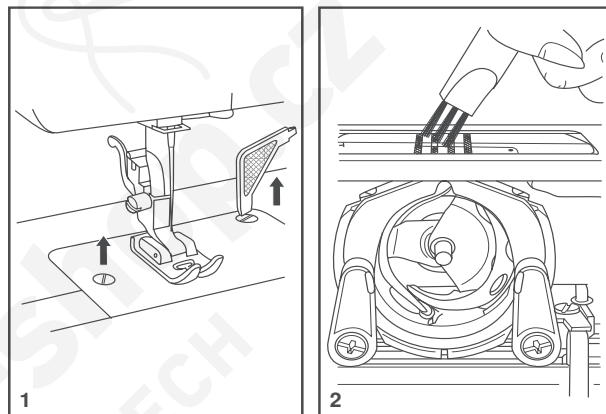
Vyjměte pouzdro spodní cívky a pomocí kartáčku, který je dodán spolu s šicím strojem vyčistěte celou oblast podavače, viz obrázek 2.

Čištění a mazání chapače:

Vyjměte pouzdro spodní cívky. Vyklopte dvě přídržná raménka chapače směrem ven (3). Vyjměte kroužek dráhy chapače(4) a chapač (5) a vyčistěte součásti čistým hadříkem. Olejem na šicí stroje promažte celou oblast (6). Aplikujte 1 – 2 kapky oleje.

Otočte ručním kolečkem tak, aby byla drážkovaná část chapače (7) v levé pozici. Vsaďte zpět chapač (5). Nasadte kroužek dráhy chapače zpět a zacvakněte dvě přídržná raménka. Usaďte pouzdro spodní cívky a namontujte stehovou destičku.

Důležité: Pravidelně musí být odstraňován prach z látky a nití. Údržba stroje by měla být prováděna v pravidelně.



Problém

Horní nit se přetrhává

Příčina

1. Přístroj není správně navlečen
2. Napětí nitě je příliš velké
3. Nit je příliš silná na jehlu
4. Jehla není správně nasazena.
5. Nit se namotala kolem držáku špulky.
6. Jehla je poškozena.

Řešení

1. Navlečte přístroj znovu
2. Snižte napětí nitě (nižší číslo)
3. Použijte silnější jehlu.
4. Vyjměte, znovu nasadte jehlu.
5. Vyjměte cívku a nit na ni namotejte.
6. Vyměňte jehlu.

Spodní nit se přetrhává

1. Cívka je špatně umístěna.
2. Cívka je špatně navlečena.
3. Napětí spodní nitě je příliš velké.

1. Odstraňte jej a znovu jej nasadte.
Zatahejte za nit.
2. Zkontrolujte cívku i navíječ.
3. Uvolněte napětí podle postupu.

Prasklá jehla

1. Jehla je poškozená
2. Jehla je špatně nasazená.
3. Použitá špatná jehla na látku.
4. Patka není správně nasazena.

1. Odstraňte a nasadte novou.
2. Nasadte novou jehlu.
3. Zvolte příslušnou jehlu k látce.
4. Zkontrolujte ji a nasadte správně.

Volné stehy

1. Stroj není správně navlečen.
2. Cívka spodní nitě není správně navinutá.
3. Špatná kombinace jehly/látky/nitě.
4. Špatné napnutí nitě.

1. Zkontrolujte navlečení stroje.
2. Naviňte patřičně spodní cívku.
3. Zvolte jehlu odpovídající niti a látce.
4. Upravte napnutí nitě.

Problém

Řasení nebo zvrásnění švů

Nestejněměrné stehy

Stroj je příliš hlučný

Stroj se zasekl.

Příčina

1. Jehla je příliš silná vzhledem k látce.
2. Délka stehu je špatně nastavena.
3. Napnutí nitě je příliš utažené.

1. Špatná kvalita nitě.
2. Cívka spodní nitě je špatně navinutá.
3. Látka byla tažena.

1. Je třeba namazat stroj.
2. U chapače nebo na jehelní tyči se nahromadil vlákenný prach či olej.
3. Byl použit olej špatné kvality.
4. Jehla je poškozená.

Nit se zasekla v chapači.

Řešení

1. Zvolte tenčí jehlu.
2. Přednastavte délku stehu.
3. Uvolněte napnutí nitě.

1. Zvolte nit lepší kvality
2. Vyměňte pouzdro cívky a naviňte a nasuňte jej patřičným způsobem.
3. Netáhněte látku během šití.

1. Namažte stroj dle návodu
2. Vyčistěte chapač a podavač dle instrukcí.
3. Používejte pouze značkový olej, který je určen pro šicí stroje.
4. Vyměňte jehlu

Vyměňte horní nit a pouzdro cívky
spodní nitě, otočte ručním
kolečkem směrem dozadu a dopředu
a vytáhněte zbytek nitě.
Namažte stroj dle instrukcí.



Šicí stroje-shop.cz
STRIMA CZECH



Šicí stroje-shop.cz
STRIMA CZECH

DÔLEŽITÉ BEZPEČNOSTNÉ UPOZORNENIA

Tento šijací stroj je určený pre používanie v domácnosti, nie pre dielenskú prevádzku

- Pred používaním šijacieho stroja sa riadne zoznámte s „Návodom na obsluhu šijacích strojov SINGER“ a pri dodržiavaní uvedených pokynov sa vyvarujete rizikovým situáciám, ktoré vám môžu spôsobiť ujmu na zdraví alebo škodu na majetku.
- Pred zasunutím koncovky sieťovej šnúry šijacieho stroja do zásuvky pevného elektrického rozvodu sa uistite o tom, či napätie v sieti zodpovedá napätiu uvedenému na typovom štítku elektromotoru (230 V).
- Koncovku sieťovej šnúry šijacieho stroja je možné pripojiť len do zásuvky pevného elektrického rozvodu, ktorý je istený poistkou max. 10A a je v súlade s normou ČSN 33 1500 „Revízia elektrického zariadenia“ pravidelne revidovaný a spĺňa požiadavky príslušných noriem ČSN.
- Po pripojení šijacieho stroja k elektrickej sieti neponechávajte zariadenie bez dohľadu a hlavne je potrebné zamedziť, aby k nemu mali prístup deti, pre ktoré je akákoľvek činnosť so zariadením nebezpečná a preto je výrobcom šijacieho stroja zakázaná.

- Hlavný vypínač šijacieho stroja vypnite vždy pred:
 - nastavovaním,
 - výmenou alebo úpravou ihly,
 - navliekaním nite,
 - vyberaním púzdra cievky,
 - výmenou stehovej dosky,
 - výmenou pätky,
 - snímaním ochranného krytu a dosky podávača,
 - olejovaním zariadenia
 - čistením zariadenia
 - výmenou žiarovky,
 - vytiahnutím koncovky sieťovej šnúry zo zásuvky.
- Vytiahnutie koncovky sieťovej šnúry zo zásuvky pevného elektrického rozvodu je potrebné vykonať vždy:
 - pred prenášaním alebo akoukoľvek manipuláciou so šijacím strojom
 - pred ponechaním zariadenia bez dohľadu,
 - pred dlhodobou pracovnou prestávkou

POZOR ! Odpojenie zariadenia od siete nevykonávajte potiahnutím za sieťovú šnúru, ale vytiahnutím koncovky zo zásuvky.

Spotrebič nie je určený na používanie osobami (vrátane detí) so zníženými fyzickými, zmyslovými alebo mentálnymi schopnosťami, alebo s nedostatkom skúseností a vedomostí, pokiaľ im osoba zodpovedná za ich bezpečnosť neposkytne dohľad alebo ich nepoučila o používaní spotrebiča.

Používajte šijací stroj spôsobom a pre účely popísané v „Návode na obsluhu šijacích strojov SINGER“. Používajte len príslušenstvo, ktoré pre daný typ šijacieho stroja výrobca určil.

- S nožným regulátorom manipulujte opatrne, nenechávajte ho voľne spadnúť na podlahu a dbajte, aby regulátor nebol zakrytý cudzím predmetom.
- Pri šití dodržiavajte nasledujúce zásady:
 - používajte zásadne správnu stehovú dosku; nevhodná doska spôsobuje lámanie ihliel,
 - nepoužívajte ohnuté ihly,
 - Vaše prsty musia byť vždy bezpečne vzdialené od ihly resp. od ihliel a všetkých ostatných pohybujúcich sa častí,
 - v priebehu šitia látku neťahajte ani neposúvajte; ťahom látky môže dôjsť k poškodeniu ihly, chápáča, stehovej dosky a k zmene smeru šitia.
- Udržujte ventilačné otvory zariadenia a nožného regulátora čisté, zbavené prachu, nití a nečistôt. Nikdy nepracujte so zariadením s uzavretými ventilačnými otvormi.
- Pred výmenou žiarovky si overte, či je pôvodná žiarovka úplne vychladnutá. Žiarovku vymieňajte zásadne za rovnaký typ. Po vykonanej výmene sa uistite, či je kryt osvetlenia pripevnený späť na šijací stroj.
- Nevykonávajte úpravu remeňa pohonu. Potrebné nastavenia zverte len poverenej servisnej organizácii.

- Pri prenášaní zariadenia používajte len držadlo umiestnené na samotnom zariadení.
- Šijacie stroje SINGER spĺňajú požiadavky európskych noriem na bezpečnú prevádzku podľa ČSN EN 292-2 „Bezpečnosť strojných zariadení. Základné pojmy. Všeobecné zásady pre projektovanie.“

Časť 2 „Technické zásady špecifikácie“ a to, čo sa týka:

 - ekvivalentnej hladiny akustického tlaku,
 - špičkovej hodnoty okamžitého akustického tlaku,
 - hladiny akustického výkonu,
 - odrušenia rozhlasového a televízneho príjmu, ktoré je podľa európskych a českých noriem pod hranicou prípustného rušenia pre obytné oblasti.
- Bezpečnosť šijacieho stroja je ďalej zaručená pri dodržiavaní nasledujúcich zásad:
 - servis a akékoľvek opravy budú vykonávané len poverenými servisnými organizáciami fy SINGER,
 - pri výmene súčastok budú používané len originálne diely SINGER pre daný typ šijacieho stroja
 - šijací stroj bude vždy používaný na rovnom pracovnom stole,
 - pred uvedením zariadenia do činnosti musí byť uzatvorený kryt chápáča,
 - šijací stroj nebude používaný na voľnom priestranstve,
 - zariadenie nebude vystavované priamemu slnečnému svetlu, horúcemu a vlhkému prostrediu,

- zariadenie nebude používané v prostredí v ktorom sa pracuje s aerosolmi alebo s kyslíkom
- do otvorov v zariadení nebudú zasúvané žiadne predmety,
- šijacieho stroja, nožného regulátora a sieťovej šnúry sa nebudete dotýkať mokrou rukou ani mokrou tkaninou,
- akékoľvek drobné opravy na elektrickom zariadení bude vykonávať len osoba v zmysle ČSN 33 2000-3 „Elektrotechnické predpisy. Elektrické zariadenia.

Časť 3: Stanovenie základných charakteristik“ čl. 322 označenie BA5,

- počas používania je užívateľ v súlade s odporúčaním Českého elektrotechnického zväzu číslo ČES 33.03.94 „Kontroly elektrických spotrebičov a pohyblivých prívodov počas ich používania“ povinný zaistiť vykonanie pravidelnej kontroly elektrického zariadenia šijacieho stroja podľa pracovného využitia (počtu prevádzkových hodín za rok) v nasledujúcich lehotách:

Prevádzkové hodiny/rok	Maximálna doba revízie
do 100 hod.	5 rokov
od 100 do 250 hod.	2 roky
nad 250 hod.	1 rok

Na šijacom stroji je zakázané pracovať:

- s mechanicky poškodenou sieťovou šnúrou alebo koncovkou,
- s poškodeným alebo nefunkčným vypínačom,
- po styku šijacieho stroja s vodou,
- po páde zariadenia na podlahu,
- na mäkkej podložke, napr. na posteli alebo pohovke, kde môže dôjsť k upchaniu vetracích otvorov alebo prevrhnutiu zariadenia.

V hore uvedených prípadoch je potrebné dať šijací stroj na kontrolu alebo opravu do poverených servisných opravovní SINGER.

ZOZNAM ZNAČKOVÝCH SERVISOV SINGER



<https://www.strima.cz/ospolecnosti>

Pre európske územie

Tento šijací stroj Singer bol testovaný podľa európskych noriem a spĺňa požiadavky s ohľadom na elektrické bezpečnostné rádiové interferencie a elektromagnetickú imunitu.

Súhlas je zaznamenaný značkou.

Podľa nasledujúceho obrázku nájdete na Vašom šijacom stroji umiestnenie sériového čísla.

Vážený zákazník:

Odporúčame Vám zaznamenať si pre neskoršie referencie sériové číslo Vášho šijacieho stroja do určeného priestoru (dole).



OBAL VÝROBKU. Boli splnené povinnosti vyplývajúce zo zákona č. 477/2001 Zb., o obaloch, vrátane uhradenia finančného príspevku organizácii zaisťujúcej využitie obalového odpadu. Odporúčame uschovať počas záruky obal výrobku vrátane výplní, pre možnosť bezpečného prepravenia do servisného strediska.



ODLOŽTE NA MIESTO URČENÉ OBCOU NA UKLADANIE ODPADU!

Blahoželáme Vám

K zakúpeniu nového šijacieho stroja SINGER, ktorý Vám v budúcnosti uľahčí šitie alebo domáce opravy. S týmto zariadením SINGER máte tie najlepšie predpoklady k objaveniu a rozvoju svojich tvorivých schopností pre seba aj v prospech svojej rodiny. Skoro zistíte, že pracujete s mimoriadne praktickým šijacím strojom a že stroj SINGER ponúka všetky možné technické výhody.

SK

Pre bezproblémovú prevádzku šijacieho stroja SINGER dodržujte, prosím nasledujúce pokyny:

Ručným kolieskom na pravej strane zariadenia otáčajte len proti smeru otáčania hodinových ručičiek.

Pred začatím práce a po jej skončení zdvihnite páčku na dvíhanie pätky od hornej úvrate.

Pri začatí šitia podržte konce oboch nití za pätkou skôr ako ušijete niekoľko prvých stehov.

Používajte výhradne ihly SINGER správneho typu a rozmeru pre materiál, ktorý práve šijete.

Ihla nesmie byť tupá, ohnutá alebo inak poškodená.

Používajte kvalitné nite, ktoré neplstnatejú a nie sú naväzované uzlíkmi.

Pravidelne čistite podávacie ústrojenstvo a púzdro cievky.

Výrobca si vyhradzuje právo zmeniť niektoré časti, ich veľkosť, príslušenstvo a technologický proces výroby bez predchádzajúceho upozornenia.

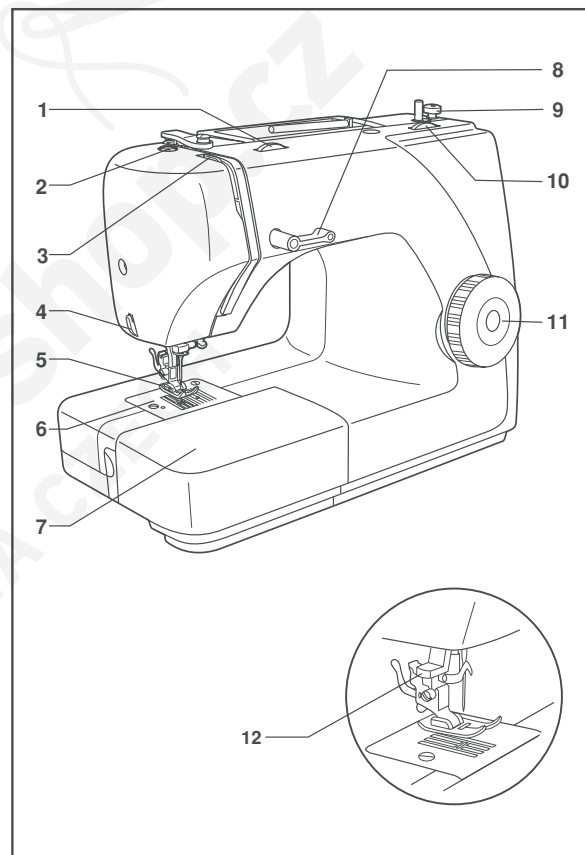
Prajeme Vám veľa príjemných hodín strávených tvorivou prácou so šijacím strojom SINGER!

Obsah

Hlavné časti šijacieho stroja	63	Kľukatý steh	86
Príslušenstvo	65	Slepý steh/Steh pre dámsku bielizeň	87
Montáž násuvnej prídavnej dosky	66	Našívanie gombíkov	88
Pripojenie šijacieho stroja k zdroju energie	67	4 kroky šitia gombíkovej dierky	89
Výmena žiarovky	68	Zipsy	91
Zdvíhacia páka prítlačné pätky	69	Multi-kl'ukatý steh	92
Nastavenie prítlačnej pätky	69	Bar tack steh	92
Pripevnenie držiaka prítlačnej pätky	70	Látanie	93
Navíjanie spodnej cievky	71	Dekoračné stehy	94
Vkladanie spodnej cievky	72	Našívanie a šitie aplikácií	95
Vkladanie a výmena ihl'	73	Funkcia prešívania	96
Navliekanie hornej nite	74	Látanie	97
Automatický navliekač nite (voliteľný)	76	Šitie priamym stehom	98
Napätie nite	77	Našívanie slepým stehom	99
Vytiahnutie spodnej nite	79	Tradičné zhotovenie malých dekoračných záhybov	100
Spätné šitie / Vybratie látky / Odstrihnutie nite	80	Naberanie	101
Vodítko pre výber ihly, látky a nite	81	Vrstvenie	102
Vodítko pre výber ihly a látky	82	Funkcia stehu pre našívanie ozdôb	103
Ako zvoliť vzor	84	Údržba	104
Priamy steh a dvojihla	85	Poradca pri problémoch	105

Hlavné časti šijacieho stroja

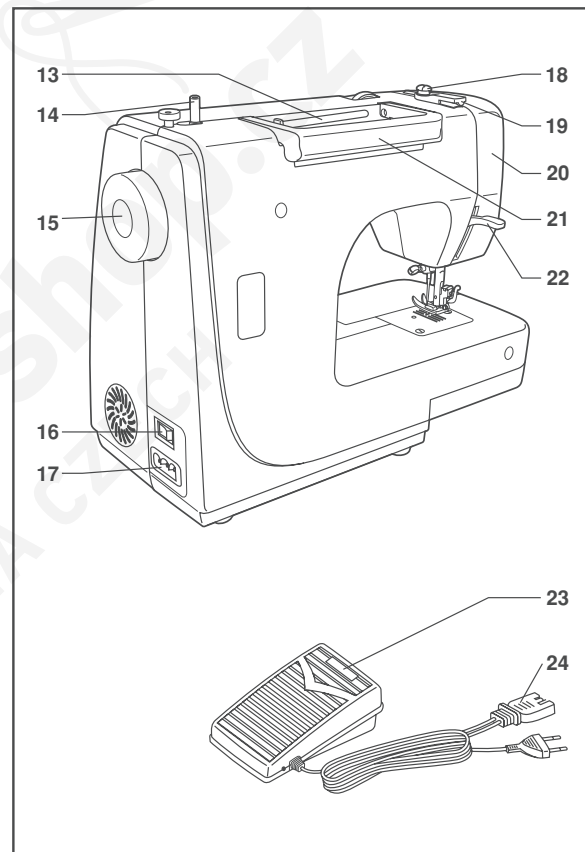
1. Volič napätia nite
2. Regulátor tlaku prítlačnej pätky
3. Niťová páka
4. Odrez nite
5. Prítlačná pätká
6. Stehová doska
7. Odnímateľná násuvná doska/ukladanie príslušenstva
8. Páčka spätného šitia
9. Doraz cievky
10. Volič dĺžky stehu
11. Volič vzoru
12. Automatický navliekač nite (voliteľný)



SK

Hlavné časti šijacieho stroja

- 13. Kolík horizontálnej cievky
- 14. Navíjač cievky pre spodnú niť
- 15. Ručné koliesko
- 16. Spínač zapnuté/svetlo
- 17. Zásuvka
- 18. Brzdiaci kotúčik navíjača spodnej nite
- 19. Vodič hornej nite
- 20. Predný kryt
- 21. Rukoväť
- 22. Páka zdvíhania prítlačnej pätky
- 23/24 Nožný ovládací pedál so sieťovou šnúrou



Príslušenstvo

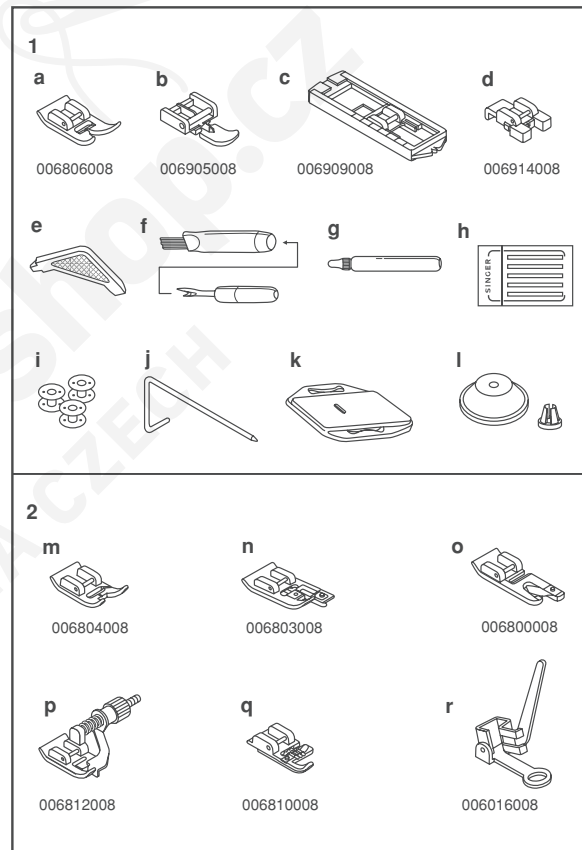
Štandardné príslušenstvo (1)

- a) Univerzálna päťka
- b) Zipsová päťka
- c) Päťka pre šitie gombíkových dierok
- d) Päťka pre našívanie gombíkov
- e) Skrutkovač – L
- f) Páradlo/štetec
- g) Olejnička
- h) Balíček ihlí
- i) Cievka (3x)
- j) Vodič švov
- k) Krycia doska podávača
- l) Čiapočka cievky

Voliteľné príslušenstvo (2)

(Týchto 6 častí nie je dodaných spolu so šijacím strojom ako štandardné vybavenie. Avšak, tieto časti sú dostupné u Vášho miestneho predajcu.)

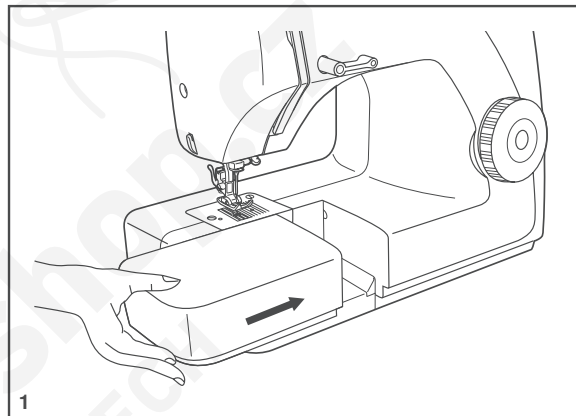
- m) Prešívacia päťka
- n) Obnitkovacia päťka
- o) Lemovacia päťka
- p) Päťka pre šitie slepým stehom
- q) Päťka pre šitie atlasovým stehom
- r) Látacia päťka



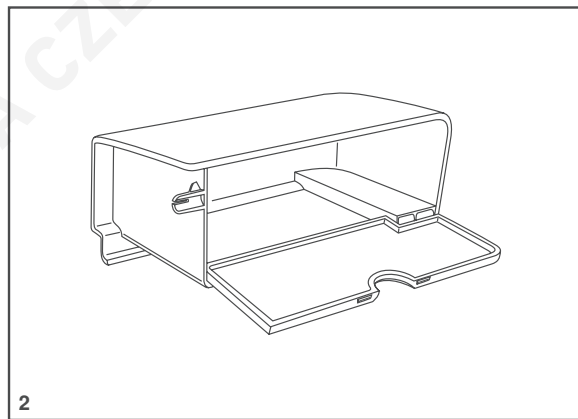
SK

Montáž násuvnej prídavnej dosky

Pridržte násuvnú prídavnú dosku v horizontálnej polohe a zatlačte ju v smere šípky. (1)



Vnútrotnú časť tejto prídavnej dosky je možné využiť ako priestor pre uloženie príslušenstva. Pre otvorenie zdvihnite veko v smere šípky. (2)



Pripojenie šijacieho stroja k zdroju energie

Pred zasunutím koncovky sieťovej šnúry šijacieho stroja do zásuvky pevného el. rozvodu sa uistite o tom, či napätie v sieti zodpovedá napätiu uvedenému na typovom štítku zariadenia. Koncovku sieťovej šnúry šijacieho stroja je možné pripojiť len do zásuvky pevného el. rozvodu, ktorý je istený poistkou max. 10A a je v súlade s normou ČSN 33 1500, je pravidelne revidovaný a spĺňa požiadavky príslušných noriem ČSN.

Varovanie:

V prípade, že zariadenie nepoužívate, odpojte ho z elektrickej siete.

Nožné ovládanie

Pedál nožného ovládania reguluje rýchlosť šitia, viď obrázok 3.

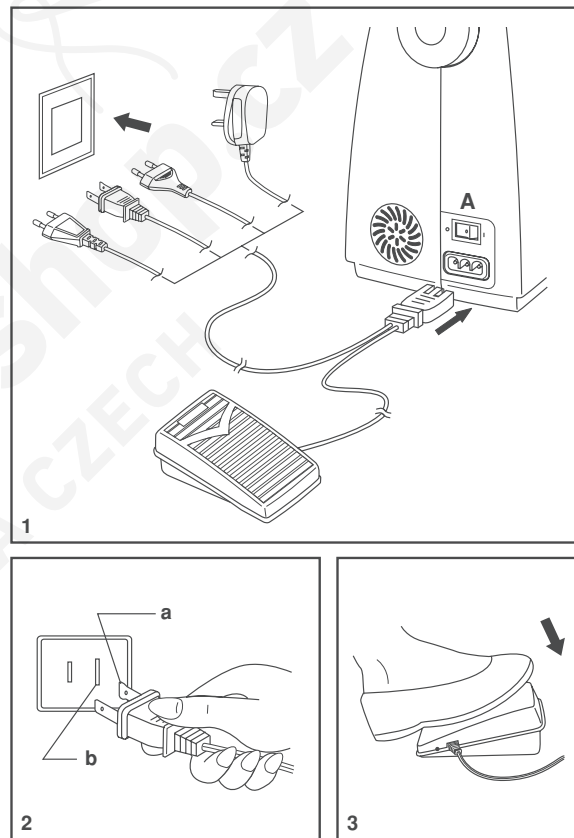
Varovanie:

V prípade, akýchkoľvek pochybností o zdroji energie, konzultujte túto skutočnosť s kvalifikovaným elektrikárom.

V prípade, že zariadenie nepoužívate, odpojte ho z elektrickej siete.

Svetlo

Prepnite spínač (A) na zapnutie stroja a svetla do pozície „I“.



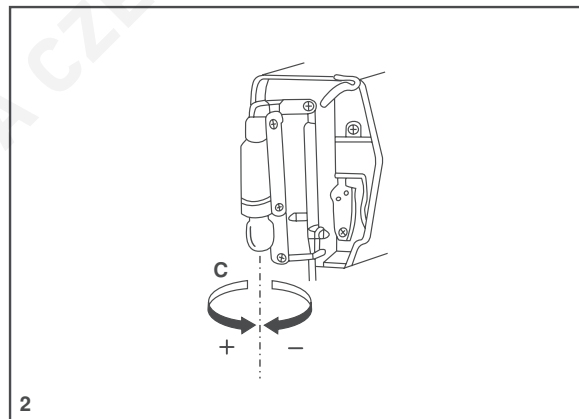
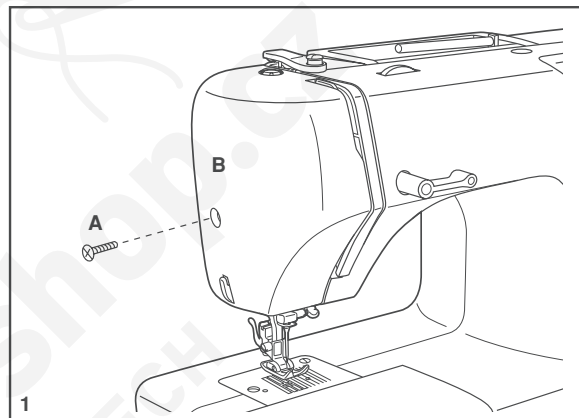
Výměna žárovky

Odpojte zariadenie od zdroja energie vytiahnutím koncovky zo zásuvky!

Vymeňte žárovku za žárovku s rovnakými hodnotami 15 W (220 – 240V).

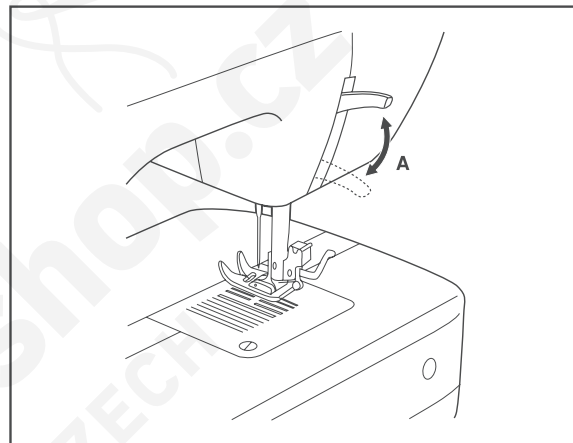
- Vyskrutkujte skrutku (A), vid' obrázok 1.
- Demontujte predný kryt (B).
- Vyskrutkujte žárovku a namontujte novú (C), vid' obr. 2.
- Namontujte späť predný kryt a dotiahnite skrutku.

Ak máte nejaký problém, konzultujte ho s miestnym predajcom.



Zdvíhacia páka prítlačnej pätky

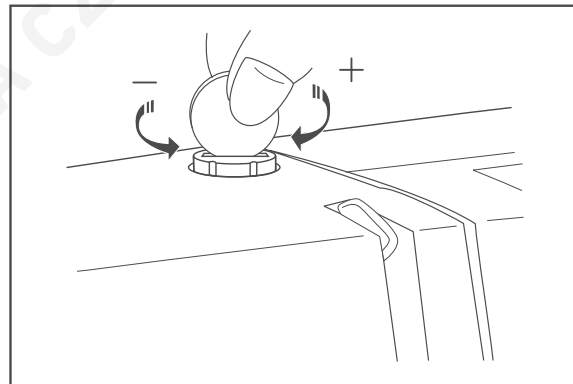
V prípade, že šijete niekoľko vrstiev látky pohromade alebo hrubšiu tkaninu, môžete si pridvihnúť prítlačnú pätku do vyššej polohy. (A)



SK

Nastavenie prítlačnej pätky

Prítlačná pätko zariadenia bola prednastavená a nepotrebuje žiadne zvláštne nastavenie podľa typu látky (ľahký alebo stredne ťažký materiál). Avšak, ak je potrebné prítlačnú pätku nastaviť, použite mincu a otočte nastavovacou skrutkou pätky. Pri šití veľmi tenkej látky otočte skrutkou proti smeru otáčania hodinových ručičiek. Pri šití hrubej látky otočte skrutkou v smere otáčania hodinových ručičiek.



Pripevnenie držiaka prítlačnej pätky

Zdvihnute tyč prítlačnej pätky (a). Pripevníte držiak prítlačnej pätky (b), viď obrázok 1.

Pripevnenie prítlačnej pätky

Spustíte držiak prítlačnej pätky (b) tak, aby bol výrez (c) priamo nad kolíkom (d), viď obrázok 2.

Zdvihnute páčku (e). Spustíte držiak prítlačnej pätky (b) a prítlačná pätká (f) sa automaticky pripevní.

Odobratie prítlačnej pätky

Zdvihnute prítlačnú pätku, viď obrázok 3.

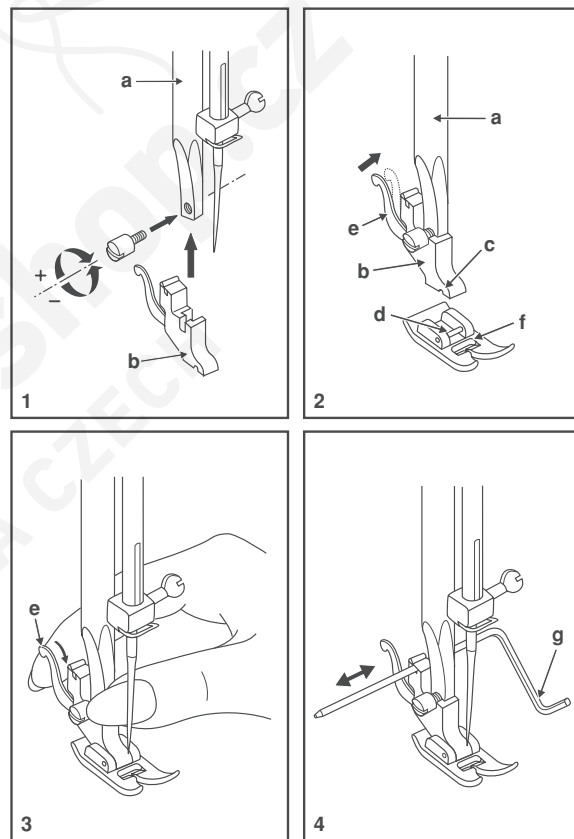
Zdvihnute páčku (e) a pätká sa uvoľní.

Pripevnenie vodiča švu

Pripevníte vodič švu (g) do otvoru, viď obrázok. Nastavenie vykonajte v závislosti na leme, záhybe, atď. Viď obrázok 4.

Varovanie:

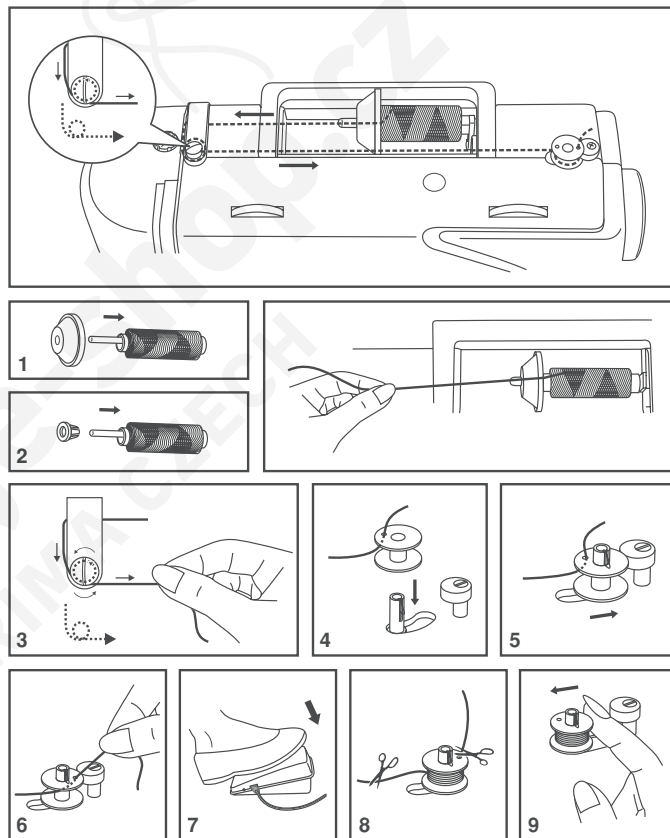
Ak budete vykonávať niektorú z vyššie uvedených činností, prepnete hlavný spínač do polohy Off („O“)



Navíjanie spodnej cievky

- Umiestnite niť a veľký držiak cievky alebo malý kolík cievky, vid' obrázok 1/2.
- Naviňte niť proti smeru hodinových ručičiek okolo brzdiacich kotúčov navíjača cievky, vid' obrázok 3.
- Naviňte cievku podľa obrázku a usadte ju na hriadeľ, vid' obrázok 4.
- Posuňte cievku doprava, vid' obrázok 5.
- Pridržte koniec nite, vid' obrázok 6.
- Zošliapnite pedál nožného ovládania, vid' obrázok 7.
- Odstrihnite niť, vid' obrázok 8.
- Zatlačte cievku smerom doľava a zložte ju, vid' obrázok 9.

Poznámka: Ak je navíjač cievky v pozícii „navíjanie cievky“, šijací stroj nebude šiť a ručné koliesko sa nebude otáčať. Pre začiatok šitia posuňte hriadeľ navíjača cievky doľava (pozícia šitia).



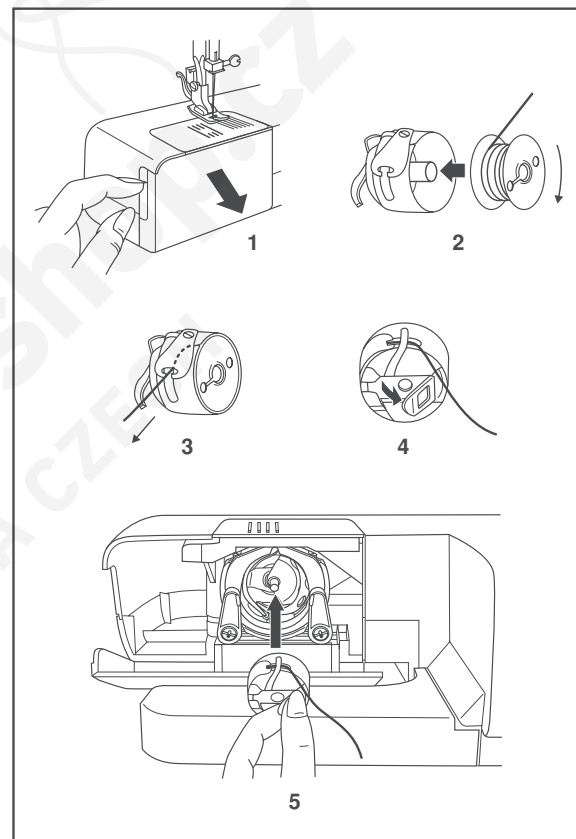
Vkladanie spodnej cievky

Pri vkladaní alebo vyberaní spodnej cievky musí byť ihla v hornej úvrati.

- Otvorte výklopné veko, vid' obrázok 1.
- Podržte púzdro cievky jednou rukou. Nasuňte cievku do púzdra tak, že sa bude niť otáčať v smere pohybu hodinových ručičiek (šípka), vid' obrázok 2.
- Vytiahnite niť výrezom, vid' obrázok 3.
- Prichyťte cievku zúbkom na púzdre, vid' obrázok 4.
- Nasuňte púzdro do člnku šijacieho stroja, vid' obrázok 5.

Varovanie:

Pred vkladáním alebo vyberáním cievky prepnete spínač do polohy Off („O“).



Vkladanie a výmena ihliel

Meňte ihlu pravidelne, hlavne vtedy ak vykazuje známky opotrebovania a spôsobuje problémy pri šití. Pre najlepšie výsledky pri šití vždy používajte ihly značky SINGER.

Nasadíte ihlu podľa obrázku:

A. Uvoľnite skrutku držaku ihly a po nasadení novej ihly túto skrutku opäť dotiahnite, viď obrázok 1.

B. Nasadíte ihlu tak, aby driek ihly smeroval plochou dozadu.

C/D. Nasuňte ihlu do svorky čo najhlbšie.

Varovanie:

Pred nasadením a vybratím ihly prepnete spínač do polohy Off („O“).

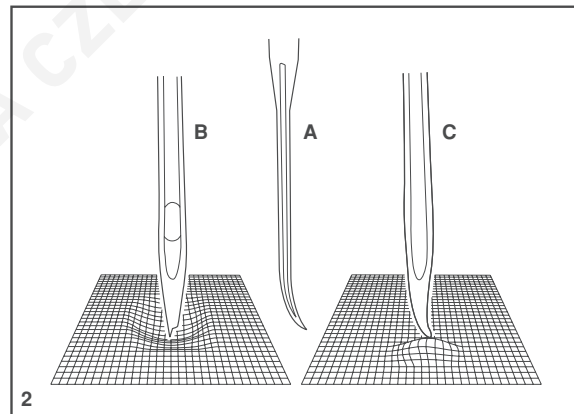
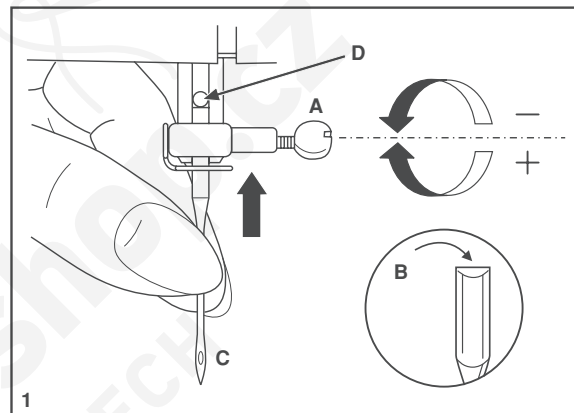
Ihly musia byť v úplne perfektnom stave, viď obrázok 2.

Problémy sa môžu vyskytnúť v prípade:

A. Ohnutej ihly

B. Tupej ihly

C. Poškodenej ihly



Navliekanie hornej nite

Táto činnosť je veľmi jednoduchá, ale je dôležité dávať pozor na správne vedenie nite. Ak niť vedieme nesprávne, spôsobí to problémy pri šití.

Najskôr zdvihneme ihlu do pozície hornej úvrate, viď obr. 2. Potom zdvihneme prítlačnú pätku na uvoľnenie napínacích kotúčikov.

Poznámka: Pre zvýšenie bezpečnosti odporúčame vypnúť šijací stroj pred vykonávaním tejto činnosti.

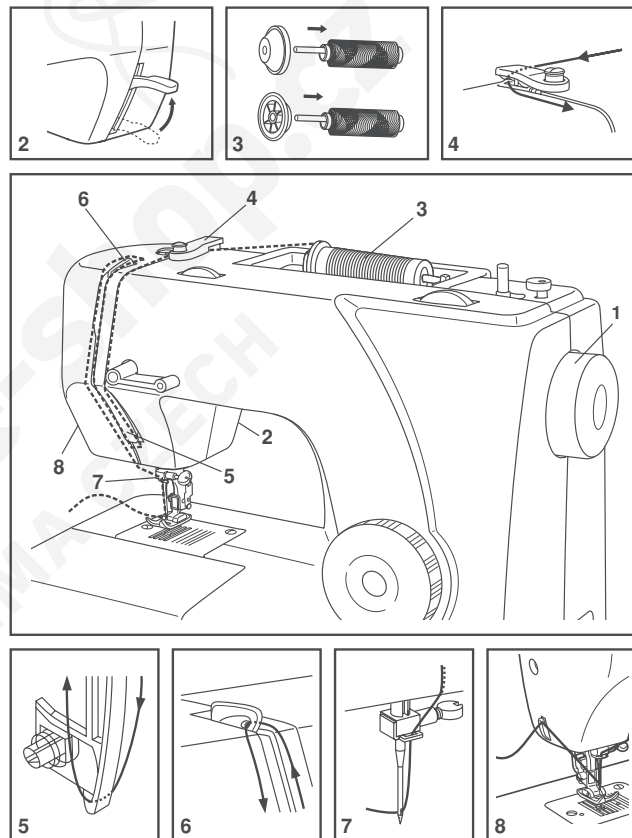
Zdvihneme kolík na nasadenie cievky. Umiestníme niť cievky na držiak.

Pre malé cievky nasadíte malú stranu držiaku smerom k cievke, viď obrázok 3.

- Potiahnete niť z cievky cez horný vodič nite, viď obr. 4.
- Potom prevlečte niť vodičom, podľa obr.
- Modulom napätia nite vedzte niť pravým kanálom dole a ľavým kanálom hore, viď obr. 5 a 6.

Počas tohoto procesu Vám pomôže pridržanie nite medzi cievkou a vodičom nite, viď obrázok 4.

- V hornej časti tohto modulu prevlečte niť sprava smerom doľava cez oko s drážkou vodiča nite, potom opäť smerom dole, viď obrázok 7.



- Teraz prevlečte niť za vodičom svorky ihly, viď obr. 8.
Potom smerom dole k ihle, ktorá by mala byť navlečená
smerom spredu dozadu. Ponechajte približne 10 cm voľnej
nite za ihlou.

Nadbytočný kus nite odstrihnite vstavaným odstrihovačom
viď obr. 9.

Poznámka:

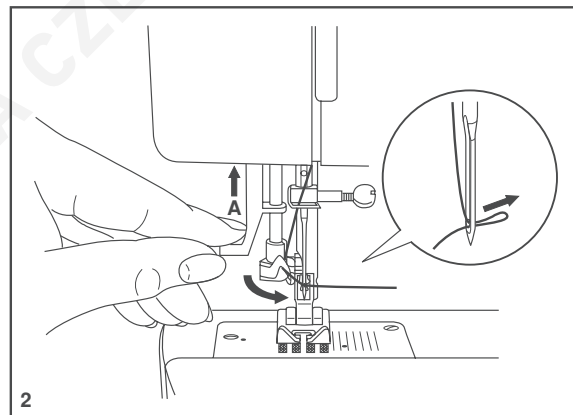
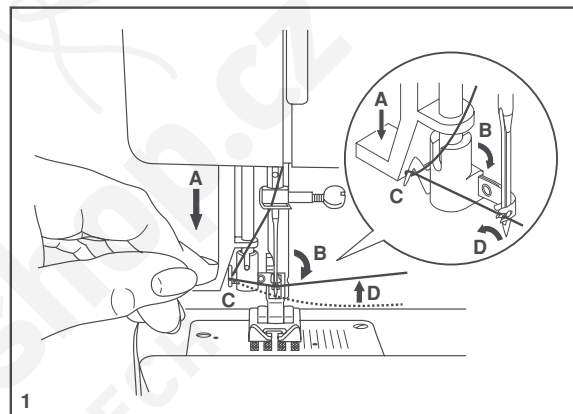
*Ak je zariadenie vybavené automatickým navliekačom nite,
návod na obsluhu nájdete na nasledujúcej strane.*

Automatický navliekač nite (voliteľný)

Automatický navliekač nite je voliteľná výbava nainštalovaná do zariadenia v továrni. Ak Váš stroj má túto pomôcku, postupujte podľa nasledujúcich inštrukcií:

- Zdvihnite ihlu do hornej úvrate.
- Stlačte páčku (A) dole až na doraz.
- Navliekač sa automaticky pripraví na navliekanie. (B).
- Potiahnite niť okolo vodiča (C).
- Prevlečte niť pred ihlou okolo háčika (D) zo zospodu hore.
- Uvoľnite páčku (A).
- Prevlečte niť okom ihly.

Upozornenie: Stlačte hlavný vypínač „O“.



Napätie nite

Napätie hornej nite

Základné nastavenie napätia nite: „4“.

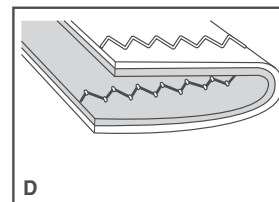
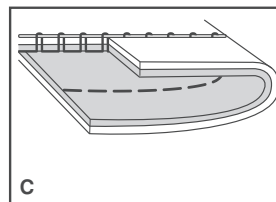
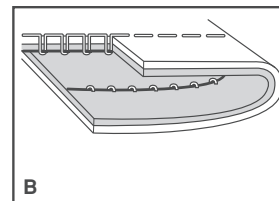
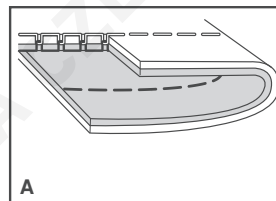
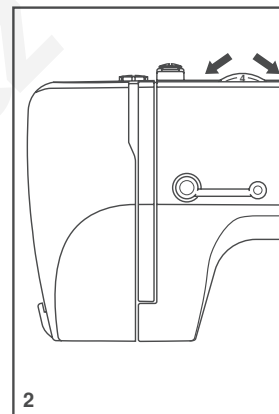
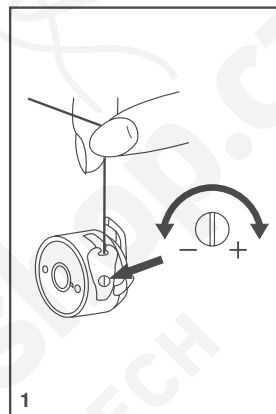
Pre zvýšenie napnutia otočte voličom k najbližšiemu číslu hore.

Pre zníženie napnutia otočte voličom k najbližšiemu číslu dole.

- A. Štandardné napnutie nite pre šitie priamym stehom.
- B. Ak je napnutie nite pre šitie priamym stehom veľmi voľné, upravíte ho tak, že otočíte voličom k vyššiemu číslu.
- C. Ak je napnutie nite pre šitie priamym stehom veľmi dotiahnuté, upravíte ho tak, že otočíte voličom k nižšiemu číslu.
- D. Štandardné napnutie nite pre šitie kľukatým stehom a pre dekoračné šitie. Správne napnutie nite je vtedy, keď sa na spodnej strane látky objaví len malé množstvo hornej nite.

Napnutie spodnej nite

Na preskúšanie napnutia spodnej nite musíte vybrať púzdro cievky a cievku zo šijacieho stroja. Podržte cievku a jeden alebo dvakrát za niť potiahnite. V prípade, že je napnutie správne, odvinie sa niť asi o 2 – 5 cm. Ak je spodná niť veľmi dotiahnutá, neodvinie sa vôbec. Ak je veľmi voľná, odvinie sa veľmi veľké množstvo. Na nastavenie otočte malou skrutkou na strane púzdra cievky.

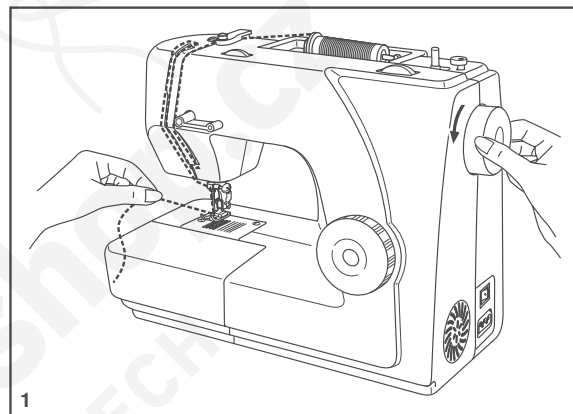


Poznámka:

- Pre dobré šitie je dôležité správne nastavenie nite.
- Nie je možné použiť len jediné nastavenie napnutia nite pre všetky funkcie šitia, nite a látky.
- Vyrovnané napnutie nite (rovnaké stehy na spodnej aj hornej strane látky) je obvykle vhodné len pre šitie priamym stehom.
90% šitia bude medzi „3“ a „5“.
- Pre šitie klukatým stehom a dekoračné šitie by malo byť napnutie nite väčšinou menšie ako pri šití priamym stehom.
- Pri každom dekoračnom šití vždy dosiahnete krajší steh a menšie zvrásnenie látky, keď sa horná niť objavuje na spodnej strane Vašej látky.

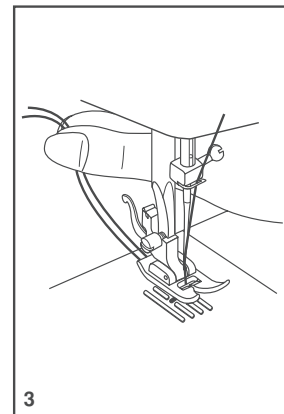
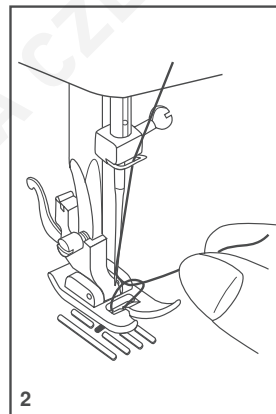
Vytiahnutie spodnej nite

Pridržte ľavou rukou hornú niť. Otočte ručným kolieskom (1) smerom k sebe (to je proti smeru otáčania hodinových ručičiek). Potom sa vydvihne ihla.



Zľahka vytiahnite hornú niť na pritiažnutie spodnej nite otvorom v stehovej doske., vid' obrázok 2.

Prevlečte obe nite pod prítlačnou pätkou smerom dozadu, vid' obrázok 3.

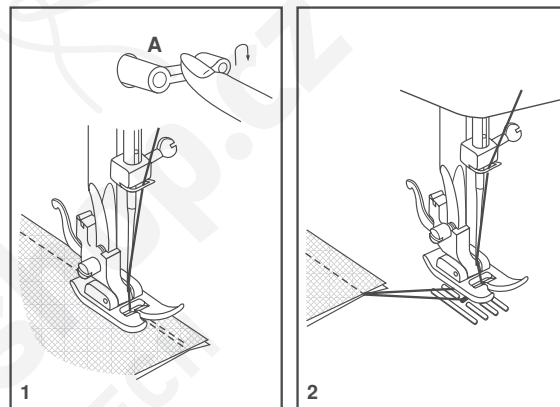


Spätné šitie

Na upevnenie začiatku a ukončenie švu, stlačte smerom dole páčku spätného šitia (A). Ušite niekoľko spätných stehov. Uvoľnite páčku a zariadenie bude šiť opäť smerom dopredu, viď obrázok 1.

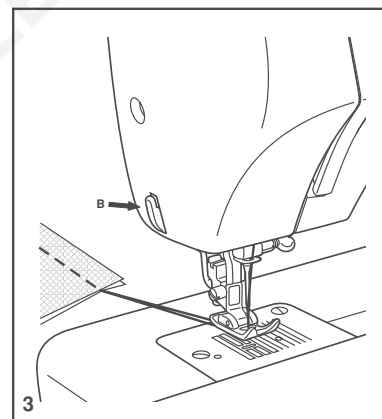
Vybratie látky

Otočte ručným kolieskom proti smeru pohybu hodinových ručičiek, aby bola páčka napínača nite v jej najvyššej polohe, zdvihnite prítlačnú pätku a vyberte látku smerom dozadu za ihlu a prítlačnú pätku, viď obrázok 2.



Odstrihnutie nite

Vytiahnite obe nite za prítlačnú pätku. Vedzte nite k strane predného krytu do odrezu nite (B). Potiahnite nite smerom dole na ich odrezanie, viď obrázok 3.



Vodítko pre výber ihly, látky a nite

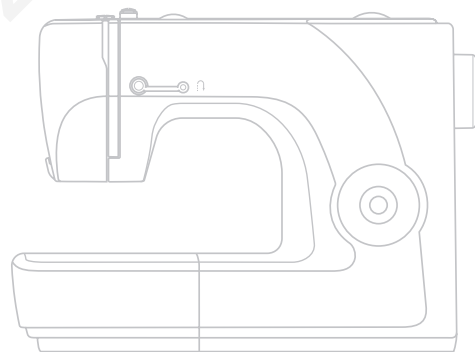
VEĽKOSŤ IHLY	TYPY LÁTOK	NIŤ
9-11 (70-80)	Ľahký materiál – tenká bavlnená tkanina, keper, hodváb, mušelín, bavlnené pleteniny, trikot, žerzej, krep, pletený polyester, látky na košeľe a blúzy.	Bavlna, nylon, polyester alebo bavlnený poťahovaný polyester
11-14 (80-90)	Stredne ťažký materiál – bavlna, satén, plachtovina, dvojité úplet, ľahké vlnené tkaniny.	Väčšina vlákien je označená ako stredne hrubá a sú tieto vlákna vhodné pre tieto látky a ihly. Pre lepšie výsledky šitia používajte na syntetické materiály polyesterové nite a na prírodné pletené látky používajte nite bavlnené. Vždy používajte rovnakú hornú a spodnú niť.
14 (90)	Stredne ťažký materiál – bavlnené hrubé plátno, vlnené tkaniny, zosilnená pletenina, denim- hrubý keper.	
16 (100)	Ťažký materiál – kanafas, vlnené tkaniny, stanovina a prešívane látky, denim, poťahové látky (ľahké až stredne ťažké).	
18 (110)	Ťažké vlnené tkaniny, tkanina na prevlečníky, poťahové látky, niektoré kože a vinyl.	Vláknó pre veľké zaťaženie, čalúnnické vláknó. (Použite vhodnú prítlačnú pätku – väčšie číselné hodnoty).

DÔLEŽITÉ: Prispôsobte hrúbku ihly vláknu a váhe látky.

Vodítko pre výber ihly a látky

IHLY	VYSVETLIVKY	TYP LÁTKY
SINGER 2020	Štandardné ostré ihly: 9 (70) – 18 (110)	Prírodné tkané látky – vlna, bavlna, hodváb, atď. Qiava. Neodporúčame úplet.
SINGER 2045	Pologuľatý hrot ihly, skosený, 9 (70) – 14 (90)	Tkané látky a pleteniny.
SINGER 2025	Dvojihla	Vlákno pre veľké zaťaženie, čalúnnické vlákno. (Použite vhodnú prítlačnú pätku – väčšie číselné hodnoty).
SINGER 2032	Ihla na kožu 14 (90) – 18 (100)	Kože, vinyl, poťahové látky. (Zanechá menšie dierky ako štandardná veľká ihla).

Poznámka k dvojihle: Dvojihlu je možné použiť napríklad na dekoračné práce. Pri šití s dvojihlou používajte len stredovú pozíciu ihly pre šitie priamym stehom a šitie užším kľukatým stehom. Pre najlepšie výsledky šitia vždy používajte len ihly značky SINGER. Ihlu často vymieňajte (približne s každým druhým kusom odevu) a/alebo pri každom prvom pretrhnutí nite alebo vynechanom stehu.



Priamy steh a dvojihla

Otočte voličom voľby stehu tak, aby bol ukazovateľ nastavený do pozície priameho stehu.

Zvoľte pozíciu ihly, stredovú alebo vpravo.

Všeobecne povedané, silnejšia látka, niť a ihla by mala urobiť dlhší steh. Pre jemný steh nastavte dĺžku na „1“ alebo „2“.

Pre riasenie nastavte dĺžku stehu na „4“.

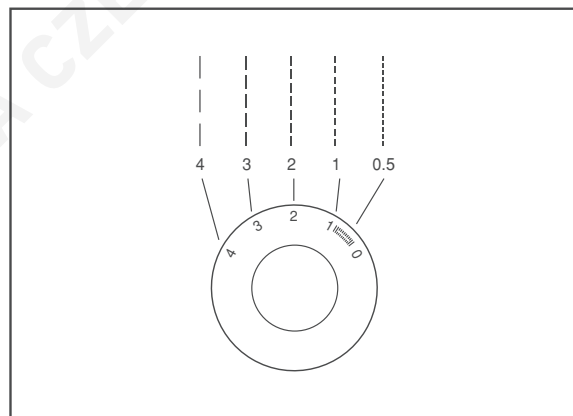
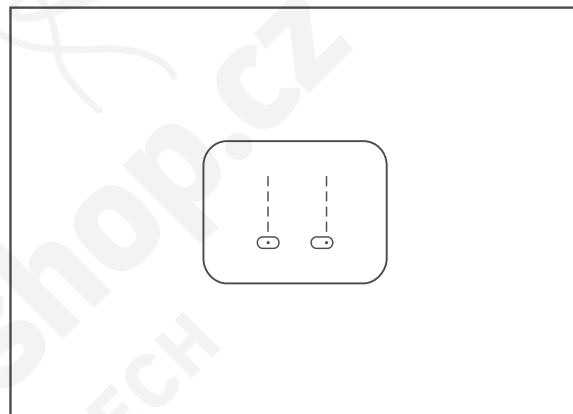
Urobte 2 rady stehov vzdialené od seba asi 6 mm. Potom látku vyberte, podržte cievku a naberajte látku do požadovaného vzhľadu.

Lemovanie

Lemovanie sa používa na vylepšenie mnohých návrhov. Lemujte vo vzdialenosti 6 mm od okraja látky.


Otočte voličom na vzor: priamy steh. Zvoľte stredovú pozíciu ihly. Pri lemovaní môžete použiť ľubovoľnú dĺžku stehu. Pre tento typ šitia použite univerzálnu pätku.

Pre šitie dvojihlou nastavte ihlu do jej stredovej pozície. Niť ľavej cievky navlečte do ľavej ihly a niť pravej cievky navlečte do pravej ihly.



SK

Kľukatý steh

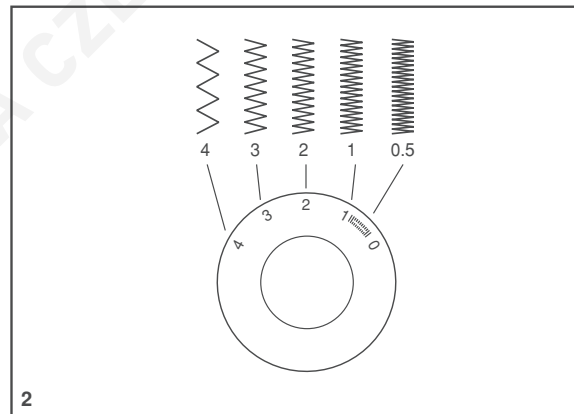
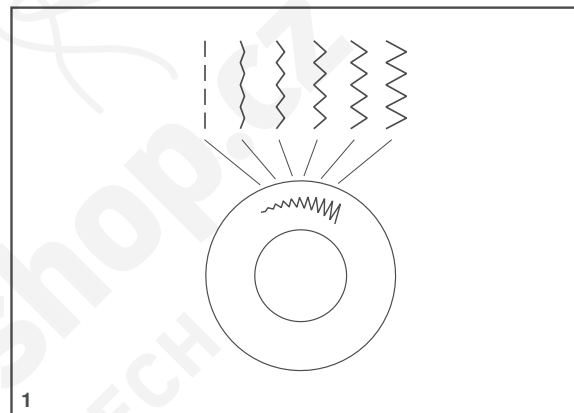
Otočte voličom výberu vzoru tak, aby displej stehu zobrazoval „kľukatý steh“ . Otočením voliča zvýšite alebo znížite šírku stehu, vid' obrázok 1.

Funkcia voliča dĺžky stehu pri použití kľukatého stehu

Hustotu kľukatých stehov môžete zvýšiť nastavením voliča dĺžky stehu bližšie k „0“.


Čisté kľukaté stehy obvykle dosiahnete pri nastavení na „2,5“ a nižšie.

Uzatvorené kľukaté stehy sú zobrazené na obrázku 2.



Slepý steh/Steh pre dámsku bielizeň

Pre lemy, záclony, nohavičky, sukne, atď.

 Slepý steh pre strečové látky.

 Slepý steh pre pevné látky/dámsku bielizeň.

 Spätný slepý steh pre dámsku bielizeň a pevné látky.

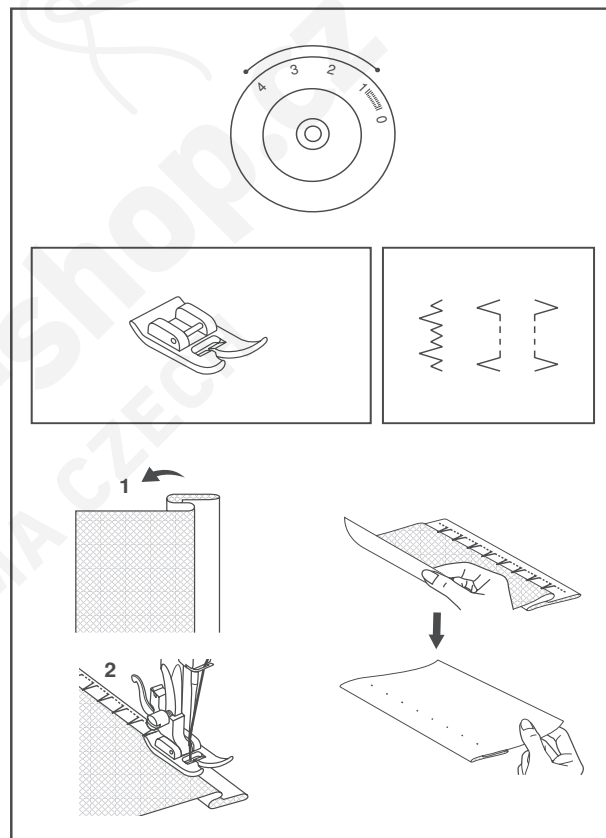
Poznámka:

Vždy si najskôr steh vyskúšajte na kúsku látky.

Prehnite lem do požadovanej šírky a stlačte ho. Prehnite proti pravú stranu látky (podľa obrázku 1) s hornou hranou lemu pretiahnutú o 5 mm (1/5") k pravej strane prehnutej látky.

Začnite pomaly šiť a uistite sa, či ihla dosahuje nepatrne na prehnutú hornú časť na jej uchytenie, viď obrázok 2.

Po ukončení olemovania látku rozviňte a stlačte.



Našívanie gombíkov

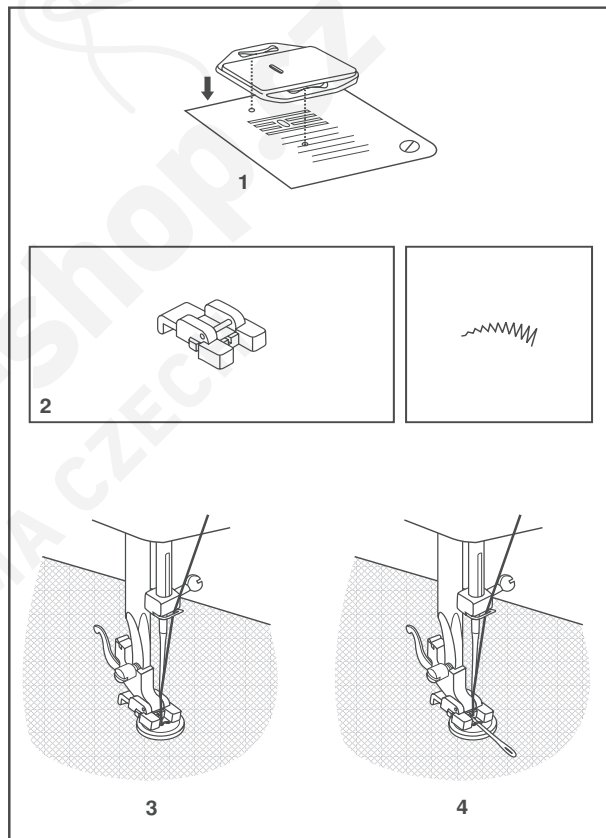
Nasadzte kryciu doštičku, viď obrázok 1.

Vymeňte prítlačnú pätku za pätku na našívanie gombíkov (2).

Umiestnite látku pod prítlačnú pätku. Umiestnite gombík do označenej pozície a spustíte pätku. Nastavte šírku stehu na $\frac{1}{4}$ a ušite niekoľko upevňovacích stehov. Zvoľte jeden z dvoch úzkych vzorov zig-zag. Otočte ručným kolieskom pre kontrolu, či ihla prechádza čisto ľavou a pravou dierkou gombíka (nastavte šírku stehu v závislosti na rozchodu dierok gombíka) a pomaly spravte asi 10 stehov. Nastavte šírku stehu na $\frac{1}{4}$ a ušite niekoľko upevňovacích stehov, viď obrázok 3.

Ak je potrebné, aby mal gombík „křčok“, priložte na hornú stranu prišivaného gombíka látaciu ihlu a gombík prišite, viď obrázok 4.


Pri gombíkoch so štyrmi dierkami postupujte tak, že najskôr prišijete dve dierky, ktoré sú bližšie k Vám, potom posuňte látku dopredu a pokračujte v šití zvyšných dvoch dierok, viď obrázok 4.



4 kroky šitia gombíkovej diery

Príprava

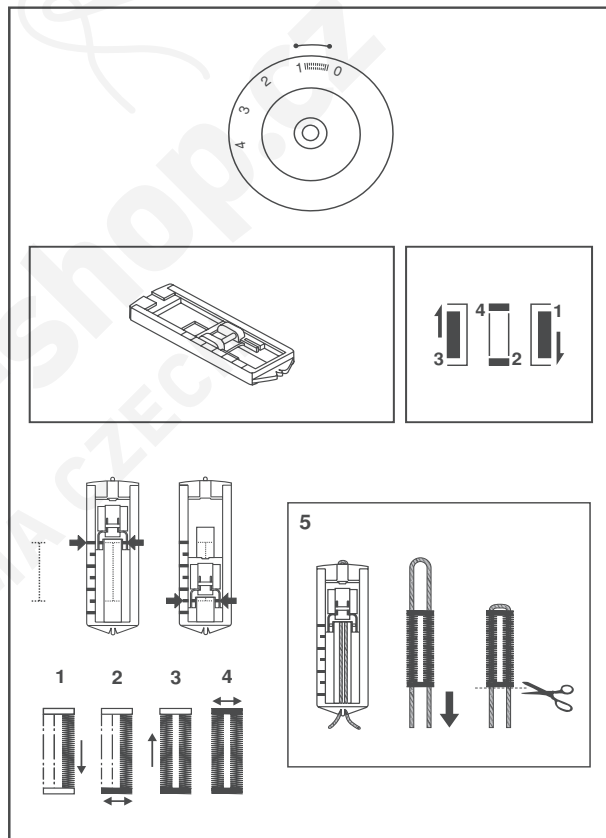
1. Odmontujte prítlačnú pätku a upevnite na jej miesto pätku pre šitie gombíkovej diery.
2. Zmerajte priemer a hrúbku gombíka a pridajte 0,3 cm (1/8"); načrtnite si veľkosť gombíkovej diery na látku.
3. Umiestnite látku pod pätku tak, aby bola značka na pätku pre šitie gombíkovej diery vyrovnaná počiatočnou značkou na látke. Spustite pätku tak, aby stredová línia gombíkovej diery na látke bola vyrovnaná so stredom pätky.

Nastavte volič dĺžky stehu do pozície pre nastavenie hustého stehu „“.

Poznámka: Hustota stehu závisí na použitej látke.

Vždy si vopred vyskúšajte ušit' gombíkovú dierku na kúsku látky, ktorú použijete.

Postupujte po krokoch podľa 4stupňového postupu tak, že otáčate voličom vzorov. Dajte pozor aby ste urobili len niekoľko stehov v krokoch 2 a 4. Použite páračku a prerežte gombíkovú dierku od koncov k stredu.



Tipy:

Miernym znížením napnutia hornej nite dosiahnete lepšie výsledky.

Pri jemných alebo strečových látkach používajte vlizelín. Pri šití strečových látok alebo úpletov je vhodné použiť hrubú niť alebo priadzu.



Šicí stroje-shop.cz
STRIMA CZECH

Zipsy

Nastavte šijací stroj podľa vyobrazenia.

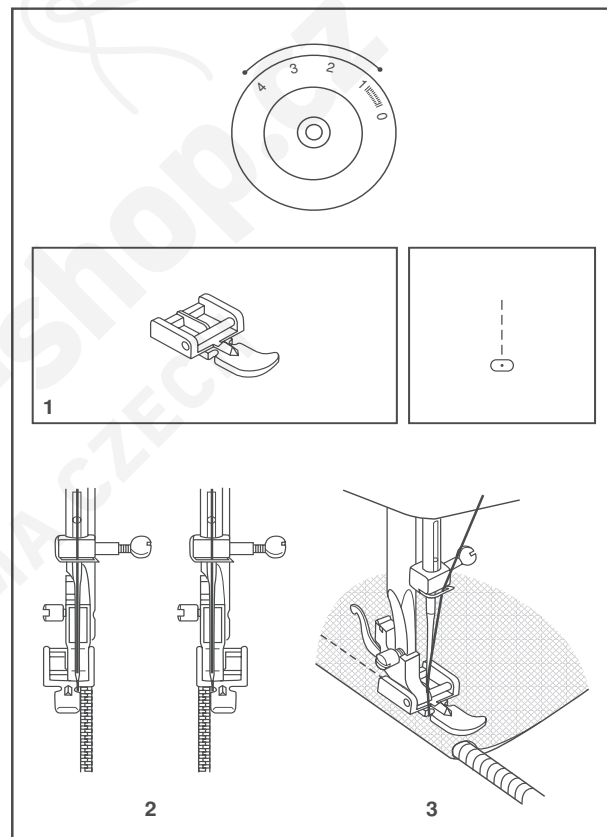
Nastavte volič do pozície .

Nastavte ovládanie dĺžky stehu medzi „1“ – „4“ (v závislosti na hrúbke látky). Vymeňte pätku za zipsovú.

Zipsová pätko môže byť pripevnená vpravo alebo vľavo, to závisí na tom, na ktorej strane budete zips šiť, vid' obrázok 2.


Pre šitie cez tiahlo zipsu zasunúte ihlu do látky, zdvihnite prítlačnú pätku a zatlačte tiahlo zipsu za prítlačnú pätku. Spustíte pätku a pokračujte v šití.

Je taktiež možné všívať šnúrky, vid' obrázok 3.



Multi-kl'ukatý steh

Na šitie krajok, elastických tkanín, látanie, poobšívanie, vystužovanie lemov.

Nastavte volič vzoru stehu do pozície .

Umiestnite záplatu do jej pozície. Dĺžka stehu by mala byť skrátená na vytvorenie veľmi uzatvorených stehov, viď obr. 1.

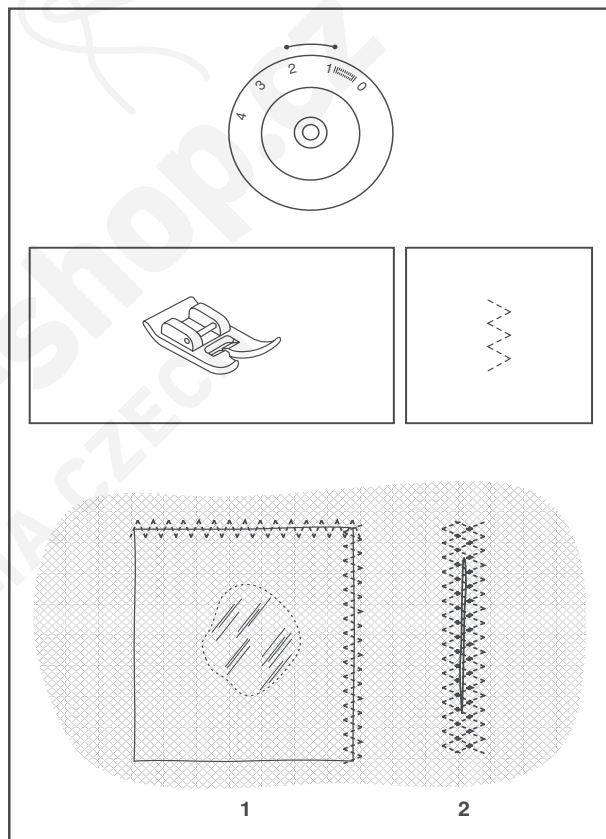
Pri látaní trhlín je prospešné použiť kúsok podkladovej textílie na vystuženie. Hustota stehov sa môže líšiť podľa nastavenia dĺžky stehu. Najskôr šite cez stred. V závislosti na typu látky a poškodení šite medzi 3 a 5 radmi, viď obrázok 2.

Bar tack steh

Nastavte volič vzoru stehu do pozície  alebo .

Nastavte volič dĺžky stehu na „1“ – „1,5“.

Táto funkcia sa používa na upevnenie horných častí záhybov, rovnako aj ako vreckových otvorov. Najskôr použite priamy steh krížom cez hornú časť záhybu alebo vrecka. Steh by mal byť dlhý približne 0,5 mm – 1 cm. Nastavte kl'ukatý steh a šite cez priamy steh spätným stehom na začiatku a na konci stehu na upevnenie koncov.



Látanie

* Látacia päťka patrí medzi voliteľné príslušenstvo a nie je dodávaná spolu s Vaším šijacím strojom, viď obrázok 1.

Nasadte kryciu doštičku, viď obrázok 2. Potom zložte svorku prítlačnej päťky, viď obrázok 3.

Pripevnite látaciú päťku k držiaku prítlačnej päťky. Páčka (a) by mala byť za skrutkou svorky ihly (b). Natlačte látaciú päťku pevne zozadu pomocou ukazováka a dotiahnite skrutku (C), viď obrázok 4.

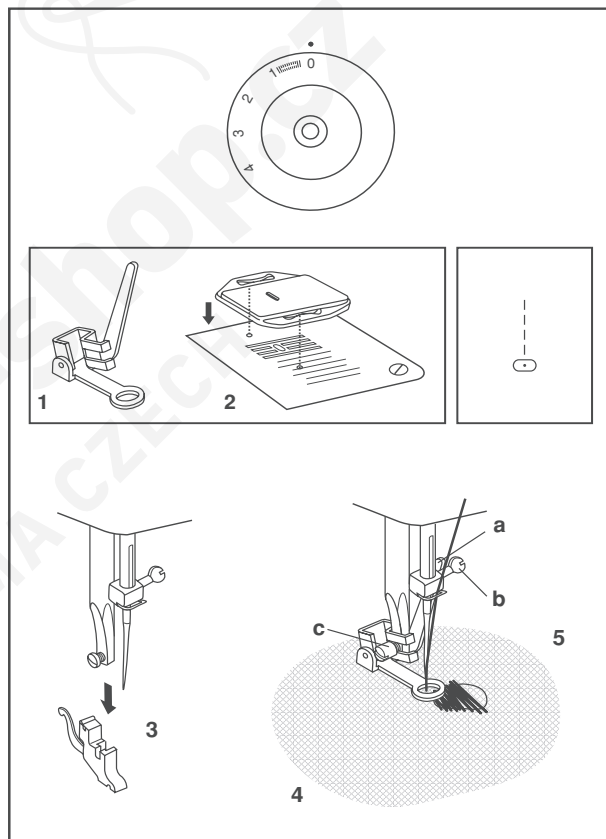
Najskôr šite okolo okraja diery (na upevnenie nití), viď obrázok 5.

Prvý rad: Vždy pracujte zľava doprava. Otočte látku o $\frac{1}{4}$ a prešívajte.

Pre lepšie výsledky a jednoduchšiu prácu odporúčame používať látaciú obruč. Pre bodkovanie šite všetkými smermi. Toto sa používa na vytváranie textúr a prekrývanie pozadia.

Poznámka: Voľný chod látania je dokonalý bez systému vnútorného podávača stroja. Posun látky si ovláda sám ten, kto šijací stroj obsluhuje. Je potrebné koordinovať len rýchlosť šitia a posun látky.

Šite priamym alebo klukatým stehom. Použitie voliteľnej látacej päťky Vám pomôže pri šití ako vodičko.



Dekoračné stehy

Nastavte šijací stroj podľa vyobrazenia.

Otočte voličom dĺžky stehu podľa výberu látky a aplikácie.

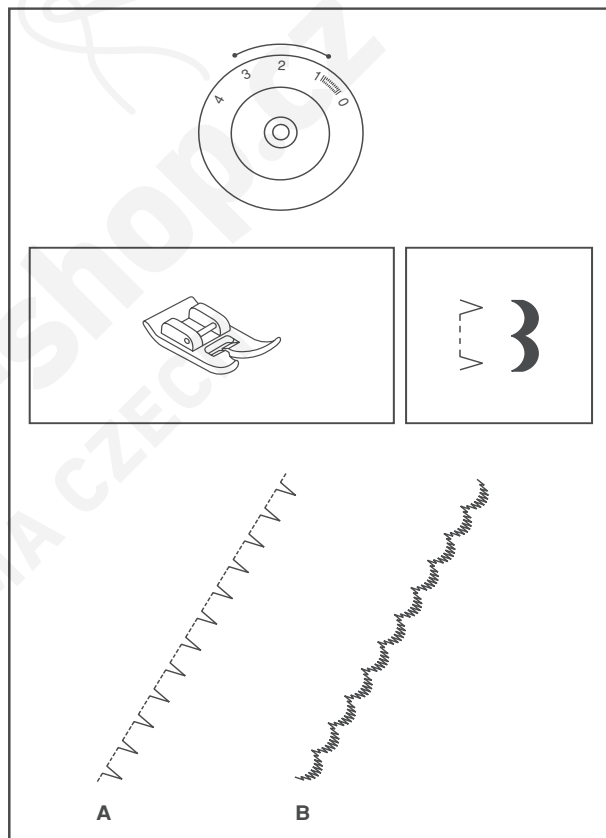
Mušľový steh (A)

Pre dekoračné obšívanie lemov.

Tento steh je vhodný na obšívanie lemov pri priesvitných, jemných a strečových látkach. Na vytvorenie mušľového efektu by mal byť použitý väčší steh.

Polmesiacový steh

Pre jemnú úpravu okrajov látky.



Našívanie a šitie aplikácií

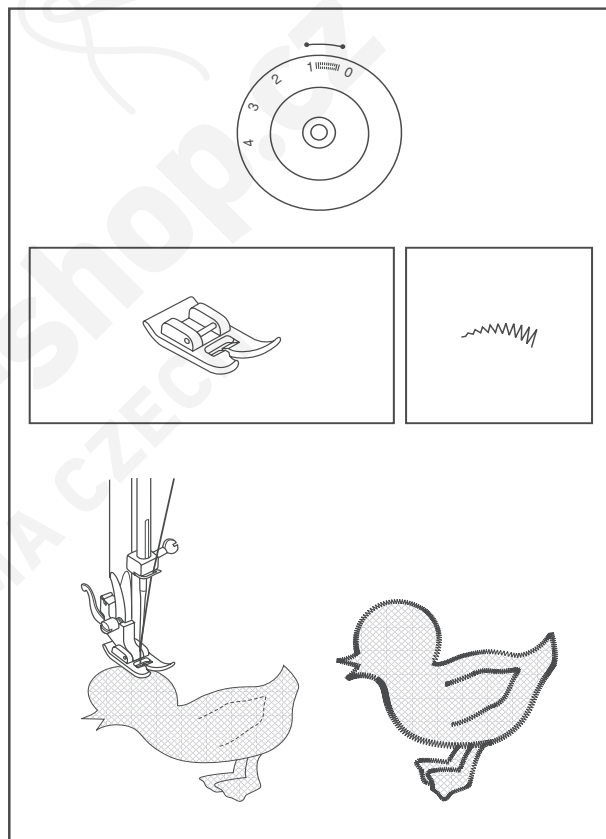
Umiestnite aplikovanú časť na pozadie látky.

Vyrovajte ihlu tak, aby prepichla pozadie látky pozdĺž vonkajšej hrany nášivky. Spustite prítláčnú pätku.

V prípade, že použijete pätku pre slepý steh, vyrovajte okraj vodiča pätky pre šitie slepým stehom tak, aby dosadol priamo za hranou nášivky.

Je možné, že budete potrebovať nastaviť pozíciu vodiča, aby bol bližšie alebo ďalej od hrany nášivky. Za týmto účelom použite krídlovú skrutku, ktorá je umiestnená v pravej časti pätky.

Začnite šiť. Ak potrebujete látku otočiť, ponechajte ihlu pri otáčaní vo vnútri látky, len pridvihnite pätku.



SK

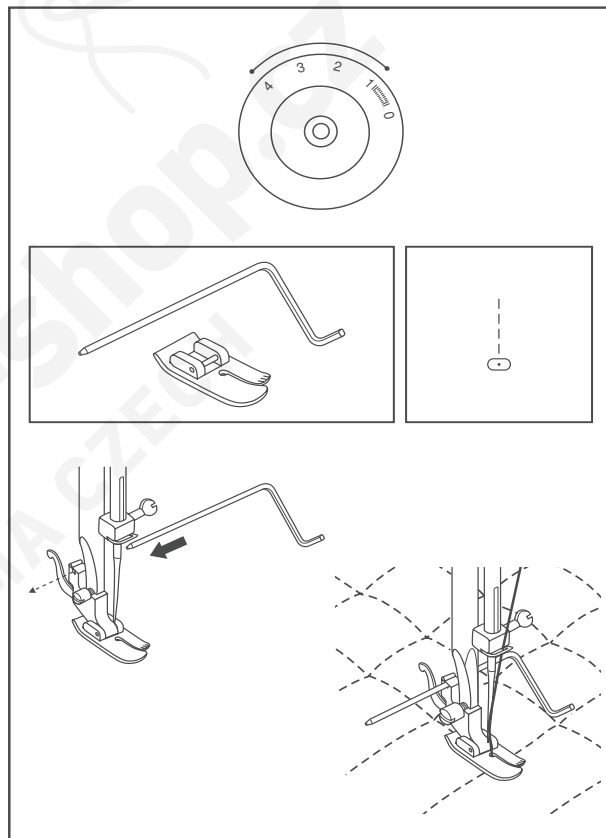
Funkcia prešívania

* Prešívacia päťka patrí medzi voliteľné príslušenstvo a nie je dodávaná spolu s Vaším šijacím strojom.

Súčasťou prešívacej päťky je vodič švu, ktorý nasadíte na vidličku prítlačnej päťky a prostredníctvom tejto tyče vediete látku ručne akýmkoľvek smerom.

Na prešívanie podľa šablóny preneste vzor zo šablóny (plastová šablóna) na Vašu látku, potom šite po obryse.

Nezabudnite spustiť tyč prítlačnej päťky v prípade, že šijete bez päťky. Vyššie uvedené techniky sú používané na spojenie niekoľkých vrstiev prešívaných prikrývok dohromady. Pre lepšie ovládanie použite vodič, práve tak ako látaciu pätku a vyšívaciu pätku.



Látanie

Príprava šijacieho stroja

Vzor: Multi-kľukatý steh

Šírka stehu: Najväčší 4,5 mm

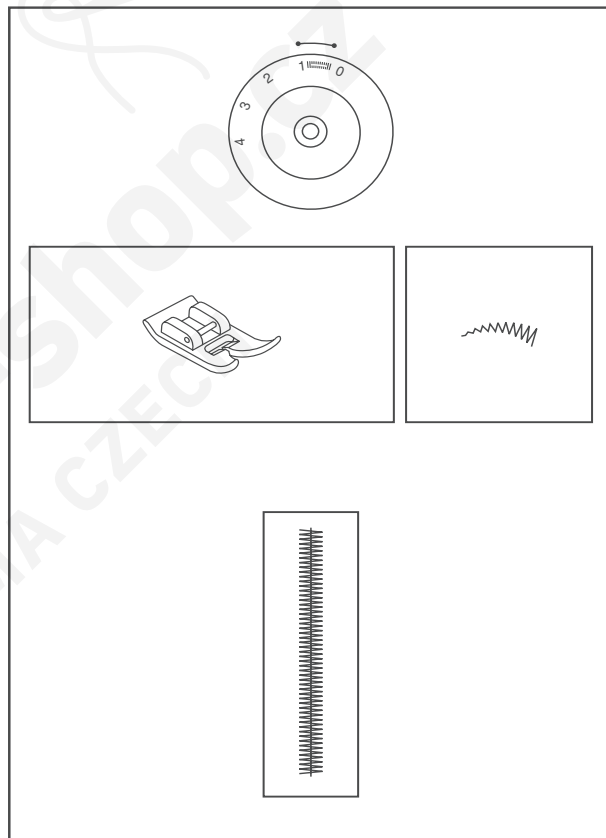
Dĺžka stehu: Jemný (0,5 – 1,0)

Inštrukcie pre šitie:

Umiestnite kúsok látky priamo pod dieru v látke.

Vyrovajte stred pätky so stredom v diere.

Na začiatku a na konci šite naprieč, spätným šitím.



SK

Šitie priamym stehom

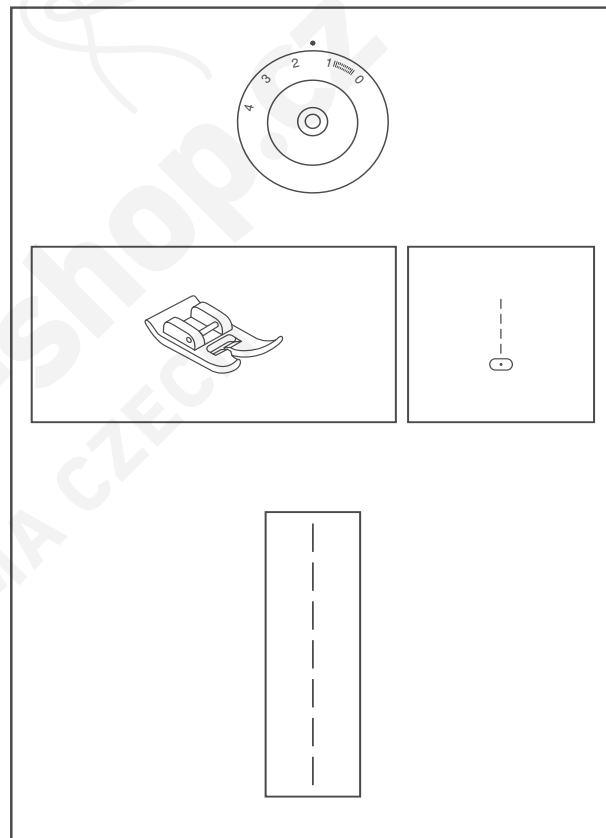
Príprava šijacieho stroja

Vzor: Priamy steh

Šírka stehu: 1,5 mm (jemný)

Inštrukcie pre šitie:

Tento steh je používaný na vystuženie záhybov, ako napríklad prieramkov, švov u strečových látok a iných látok na zabránenie rozťahovania. Steh ušite vo vzdialenosti 0,5 cm od okraja švu.



Našívanie slepým stehom

Vzor: Slepý

Šírka stehu: 2 – 3

Pätka: Štandardná zig-zag alebo voliteľná pätka na slepý steh.

Inštrukcie pre šitie:

Na podkladovú látku priložte s použitím lepidla na látku vzor, ktorý si prajete našíť.

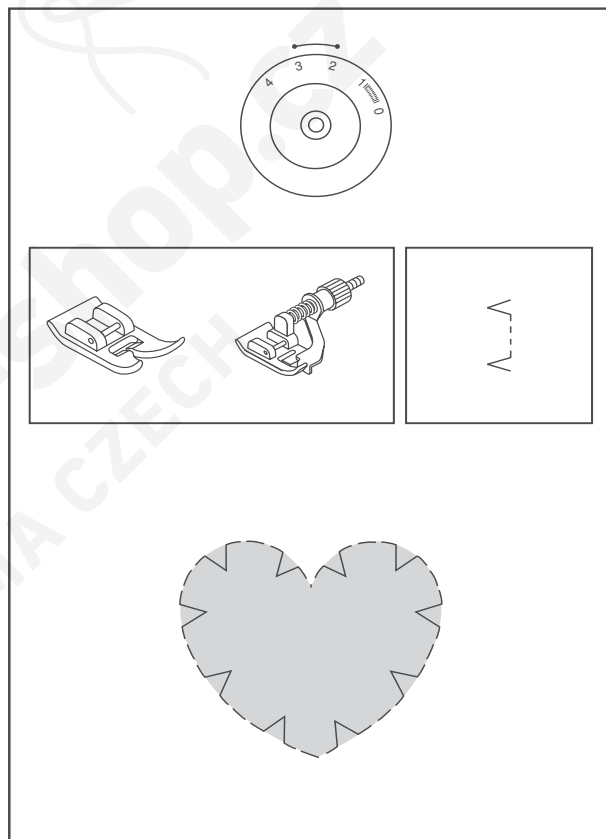
Ihlu priložte tak, aby prešívala podkladovú látku z vonkajšej strany nášivky.

Spustíte prítlačnú pätku a začnete našívať slepým stehom po okrajoch nášivky.

Ak používate pätku pre slepý steh, koniec pätky by mal byť presne pod okrajom nášivky.

Možno budete musieť prispôsobiť veľkosť vodiča, aby bol ďalej alebo bližšie k okraju nášivky. Na to použite skrutku na pravej strane pätky.

Na otáčanie pri krivkách alebo rohoch nechajte ihlu dole v látke na vrchnej strane nášivky, zdvihnite pätku a otočte.



SK

Tradičné zhotovenie malých dekoračných záhybov

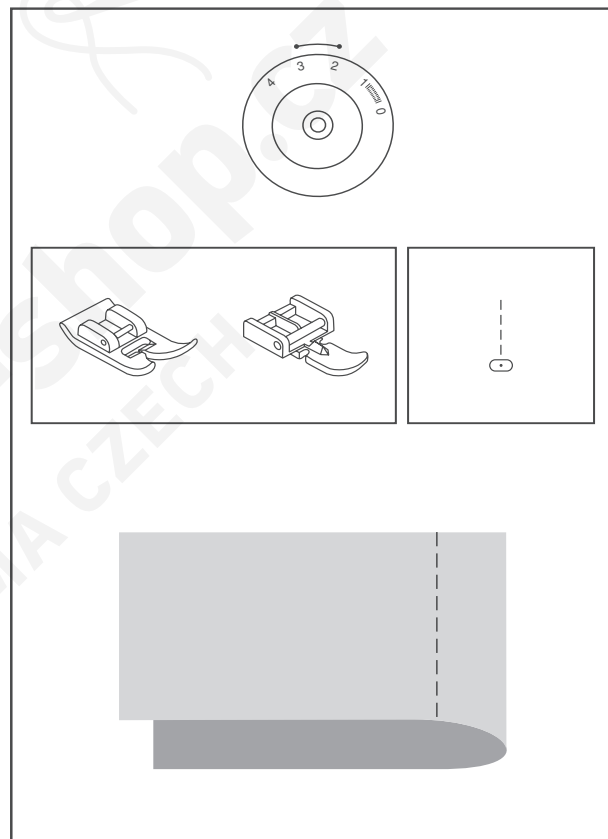
Príprava šijacieho stroja

Vzor: Priamy steh

Šírka stehu: 2 - 3

Inštrukcie pre šitie:

Označte si na látke záhyby a nastehujte alebo načrtnite ich kriedou. Prehnite a pritlačte rub na líniu nite alebo na líniu označenú kriedou. Šite vo vzdialenosti 0,3 mm od prehnutej línie. Opakujte šitie v rovnakom smere pri každom dekoračnom záhybe.



Naberanie

Príprava šijacieho stroja

Vzor: Priamy steh

Dĺžka stehu: Najdlhší - podľa potreby povoliť napätie hornej nite

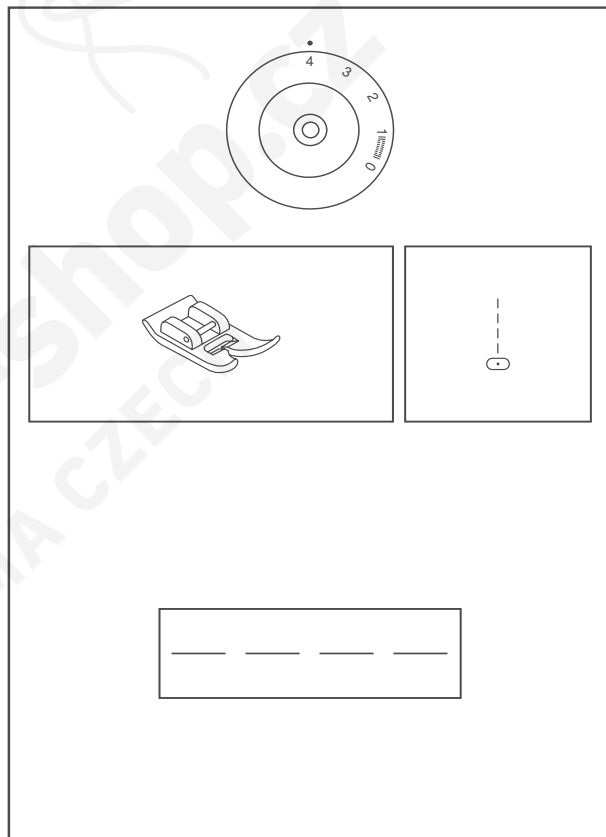
Inštrukcie pre šitie:

Táto technika sa používa pre naberanie pásových manžiet, opaskov, atď.

Šíte vo vzdialenosti 0,5 cm od okraja švu, začnite šiť spätným stehom, potom pokračujte v šití stehom podľa požadovanej dĺžky. Keď je šev kompletný, zdvihnite ihlu do jej najvyššej polohy, zdvihnite prítlačnú pätku a vytiahnite hornú a spodnú niť smerom dozadu za pätku.

Ponechajte minimálne 15 cm voľnej nite a zvyšný kus odstrihnite.

Opakujte tento proces ešte raz vo vzdialenosti 0,5 cm od prvého radu stehov, ktoré ste vytvorili. V prípade, že sú už oba rady stehov kompletné, vytiahnite z Vašej látky potrebné množstvo spodnej nite. Konce nite upevnite.



SK

Vrstvenie

Príprava šijacieho stroja

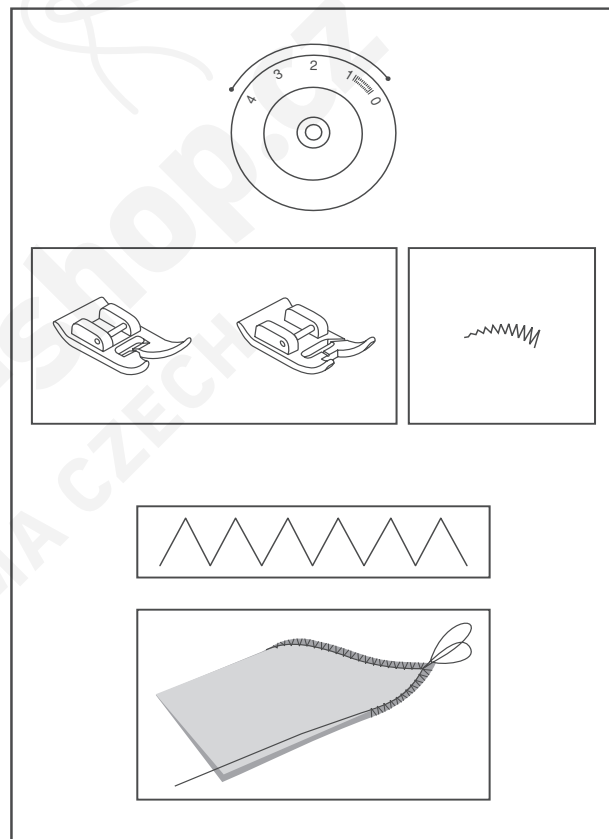
Vzor: Kľukatý steh

Šírka stehu: Meniteľná (Nastavte podľa šírky priadze)

Dĺžka stehu: Meniteľná

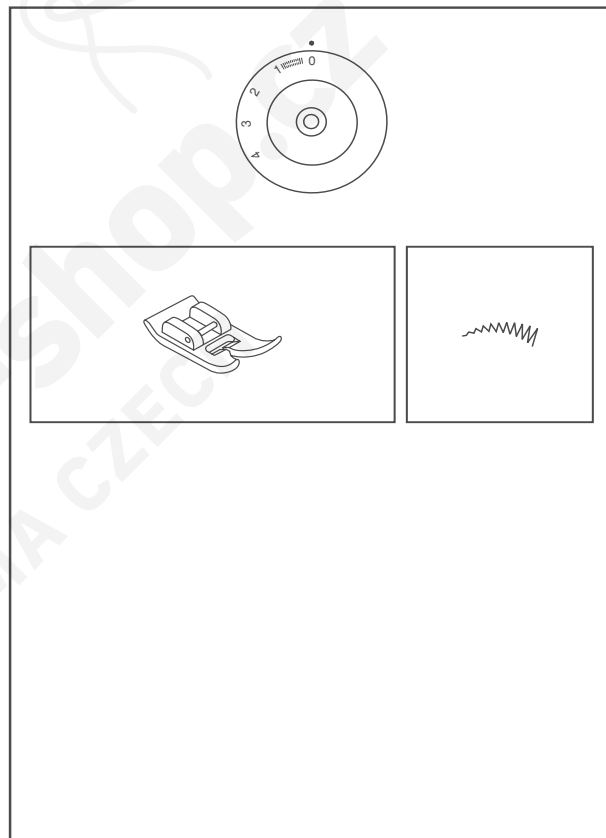
Inštrukcie pre šitie:

Vrstvenie je jednoduchý spôsob šitia kľukatým stehom cez jemnú priadzu. Tento ozdobný štýl sa používa napríklad na dámske kabátiky. Pomocou ceruzky načrtnite vzor na Vašu látku. Položte priadzu alebo povrázok pod stredový otvor Vašej pätky a kľukatým stehom šite cez túto priadzu tak, aby ihla obšívala priadzu zľava a sprava. Pri šití nasledujte líniu Vášho načrtnutého vzoru.



Funkcia stehu pre našívanie ozdôb

- Zvoľte kľukatý vzor.
- Zvoľte dĺžku stehu na „0“.
- Ušite 6 až 8 stehov, aby ozdoba držala na mieste.
- Potom nastavte ihlu do pozície vpravo a šite po dĺžke ozdoby.
- Teraz zvoľte priamy steh.
- Ušite 2 až 3 stehy.
- Táto funkcia sa používa na prišitie rôznych stúh či ozdôb.



SK

Údržba

Varovanie: *Odpojte šijací stroj od zdroja elektrickej energie vybratím koncovky zo sieťovej zásuvky. Pri čistení šijacieho stroja musí byť stroj zo sieťovej zásuvky vždy odpojený.*

Odobratie stehovej dosky:

Otočte ručným kolieskom tak, aby bola ihla úplne zdvihnutá hore. Otvorte predné výklopné veko a prostredníctvom skrutkovača odmontujte skrutku stehovej dosky, viď obrázok 1.

Čistenie podávača šijacieho stroja:

Vyberte púzdro spodnej cievky a pomocou kefy, ktorá je dodávaná spolu so šijacím strojom vyčistite celú oblasť podávača, viď obrázok 2.

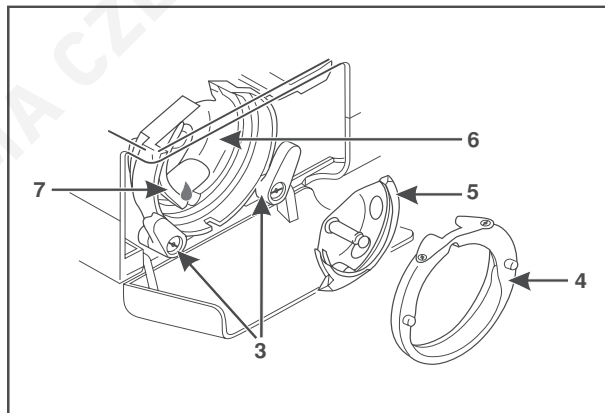
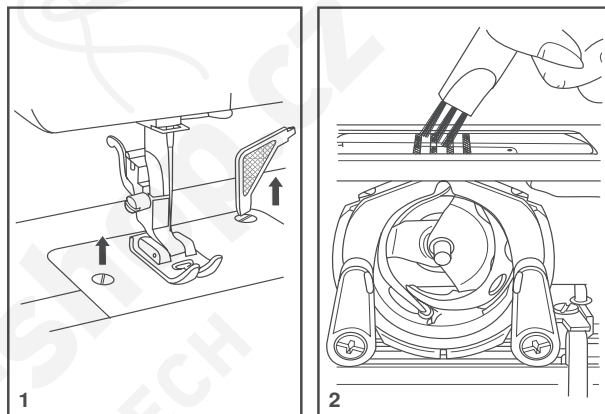
Čistenie a olejovanie chápáča:

Vyberte púzdro spodnej cievky. Vyklopte dve prídržné ramienka chápáča smerom von (3). Vyberte krúžok dráhy chápáča (4) a chápáč (5) a vyčistite jednotlivé časti čistou tkaninou. Olejom na šijacie stroje naolejujte celú oblasť (6).

Aplikujte 1 – 2 kvapky oleja.

Otočte ručným kolieskom tak, aby bola drážkovaná časť chápáča (7) v ľavej pozícii. Vsaďte späť chápáč (5). Nasadte krúžok dráhy chápáča späť a zacvaknite dve prídržné ramienka. Nasadte púzdro spodnej cievky a namontujte stehovú doštičku.

Dôležité: *Pravidelne musí byť odstraňovaný prach z látky a nití. Údržba zariadenia by mala byť vykonávaná pravidelne.*



Poradca pri problémoch

Problém

Horná niť sa pretrháva

Príčina

1. Zariadenie nie je správne navlečené
2. Napätie nite je veľmi veľké
3. Niť je veľmi hrubá na ihlu
4. Ihla nie je správne nasadená.
5. Niť sa namotala okolo držiaka špulky.
6. Ihla je poškodená.

Riešenie

1. Navlečte zariadenie ešte raz
2. Znížte napätie nite (nižšie číslo)
3. Použite hrubšiu ihlu.
4. Vyberte a opäť nasadte ihlu.
5. Vyberte cievku a niť na ňu namotajte.
6. Vymeňte ihlu.

Spodná niť sa pretrháva

1. Cievka je nesprávne umiestnená.
2. Cievka je nesprávne navlečená.
3. Napätie spodnej nite je veľmi veľké.

1. Odstráňte ju a opäť ju nasadte.
Zatiahnite za niť.
2. Skontrolujte cievku aj navíjač.
3. Uvoľnite napätie podľa postupu.

Prasknutá ihla

1. Ihla je poškodená
2. Ihla je nesprávne nasadená.
3. Použitá nesprávna ihla na látku.
4. Pátka nie je správne nasadená.

1. Odstráňte a nasadte novú.
2. Nasadte novú ihlu.
3. Zvoľte príslušnú ihlu k látke.
4. Skontrolujte ju a nasadte správne.

Voľné stehy

1. Zariadenie nie je správne navlečené.
2. Cievka spodnej nite nie je správne navinutá.
3. Nesprávna kombinácia ihly/látky/nite.
4. Nesprávne napnutie nite.

1. Skontrolujte navlečenie zariadenia.
2. Naviňte správne spodnú cievku.
3. Zvoľte ihlu zodpovedajúci niti a látke.
4. Upravte napnutie nite.

Problém

Riasenie alebo zvrásnenie švov

Príčina

1. Ihla je veľmi hrubá vzhľadom k látke.
2. Dĺžka stehu je nesprávne nastavená.
3. Napnutie nite je veľmi dotiahnuté.

Riešenie

1. Zvoľte tenšiu ihlu.
2. Prednastavte dĺžku stehu.
3. Uvoľnite napnutie nite.

Nerovnomerné stehy

1. Nesprávna kvalita nite.
2. Cievka spodnej nite je nesprávne navinutá.
3. Látka bola ťahaná.

1. Zvoľte niť lepšej kvality
2. Vyberte púzdro cievky a naviňte a nasuňte ho patričným spôsobom.
3. Neťahajte látku počas šitia.

Zariadenie je veľmi hlučné

1. Je potrebné naolejovať zariadenie.
2. Pri chápači alebo na ihlovej tyči sa nahromadil vlákenný prach alebo olej.
3. Bol použitý olej nesprávne kvality.
4. Ihla je poškodená.

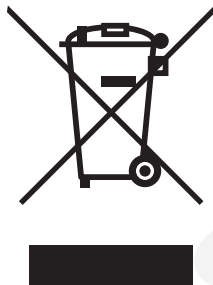
1. Naolejujte zariadenie podľa návodu
2. Vyčistite chápač a podávač podľa inštrukcií.
3. Používajte len značkový olej, ktorý je určený pre šijacie stroje.
4. Vymeňte ihlu

Zariadenie sa zaseklo.

Niť sa zasekla v chápači.

Vyberte hornú niť a púzdro cievky spodnej nite, otočte ručným kolieskom smerom dozadu a dopredu a vytiahnite zvyšok nite. Naolejujte zariadenie podľa inštrukcií.

Informácie o likvidácii opotrebovaného elektrického zariadenia (súkromné domácnosti)



Tento symbol na produktoch a/alebo na priložených dokumentoch znamená, že sa pri likvidácii nesmú elektrické a elektronické zariadenia miešať so všeobecným domácim odpadom.

V záujme správneho obhospodarovania, obnovy a recyklácie odveďte, prosím, tieto produkty na určené zberné miesta, kde budú prijaté bez poplatku. V niektorých krajinách je možné tieto produkty vrátiť priamo miestnemu maloobchodu v prípade, ak si objednáte podobný nový výrobok. Správna likvidácia týchto produktov pomôže ušetriť hodnotné zdroje a zabrániť možným negatívnym vplyvom na ľudské zdravie a prostredie, ktoré môžu inak vzniknúť v dôsledku nesprávneho zaobchádzania s odpadom. Bližšie informácie o najbližšom zbernom mieste získate na miestnom úrade. V prípade nesprávnej likvidácie odpadu môžu byť uplatnené pokuty v súlade s platnou legislatívou.

Pre právnické osoby v Európskej únii

Ak potrebujete zlikvidovať opotrebované elektrické a elektronické zariadenia, bližšie informácie získate od svojho miestneho predajcu alebo dodávateľa.

Informácie o likvidácii v krajinách mimo Európskej únie

Tento symbol je platný len v Európskej únii. Ak si želáte zlikvidovať toto zariadenie, obráťte sa na miestny úrad alebo predajcu a poinformujte sa o správnom spôsobe likvidácie tohto typu odpadu.