

HuskyStarTM
BY HUSQVARNA VIKING



Návod k obsluhu

E10

Dôležité bezpečnostné inštrukcie

Toto zariadenie nie je určené pre osoby (vrátane detí) so zníženými psychickými, zmyslovými alebo mentálnymi schopnosťami alebo nedostatkom skúseností a znalostí, pokiaľ nie sú pod dohľadom osoby zodpovednej za ich bezpečnosť. Je potrebné dohliadať na deti, aby sa so zariadením nehrali.

Pri použití elektrického zariadenia je potrebné vždy dodržiavať bezpečnostné pokyny, vrátane nasledujúcich:

Tento šijací stroj bol navrhnutý a vyrobený len pre domáce použitie.

Pred použitím šijacieho stroja čítajte pozorne všetky inštrukcie.

Nebezpečenstvo – pre zníženie rizika zasiahnutia elektrickým prúdom:

1. Zariadenie nikdy nenechávajte zapnuté bez dohľadu. Vždy odpojte zariadenie z elektrickej siete ihneď po používaní a pred čistením.
2. Vždy odpojte zariadenie zo siete pri výmene žiarovky. Žiarovku vymieňajte za rovnaký typ s označením 15 Watt.

Varovanie – pre zníženie rizika popálenia, ohňa, zasiahnutia elektrickým prúdom, či zranenia osôb:

1. Nedovoľte používať zariadenie ako hračku. Ak sa v blízkosti zariadení pohybujú deti alebo ho používajú, je potrebný blízky dohľad.
2. Zariadenie používajte iba spôsobom, k akému bolo vyrobené a ako je popísané v tomto návode.
Používajte len doplnky odporúčané výrobcom, ako je obsiahnuté v tomto návode.
3. Nikdy nepracujte s týmto šijacím strojom, keď došlo k poškodeniu kábla či zástrčky, ak zariadenie nefunguje správne, ak spadlo alebo bolo poškodené, či upadlo do vody.
4. Nikdy nepracujte s týmto šijacím strojom, keď je akýkoľvek otvor upchatý.
Uchovávajte ventilačné otvory šijacieho stroja aj pedál čisté, bez prachu a nečistôt.
5. Nikdy nevsúvajte žiadne predmety do otvorov na šijacom stroji.
6. Nepoužívajte ho vonku.
7. Nepoužívajte ho v prostredí, kde sa používajú aerosóly alebo kde dochádza k spracovaniu kyslíka.
8. Pre odpojenie stroja najprv vypnite všetky tlačidlá do polohy off ("O"), potom vytiahnite kábel zo zásuvky.
9. Nevyťahujte zo zásuvky ťahaním za kábel. Vždy uchopte zástrčku, nie kábel.
10. Nepribližujte prsty k pohyblivým častiam stroja. Špeciálnu pozornosť venujte predovšetkým oblasti okolo ihly a ihlovej tyče.
11. Vždy používajte správnu ihelnú dosku. Nesprávna ihelná doska môže zlomiť ihlu.
12. Nepoužívajte ohnuté alebo tupé ihly.
13. Neťahajte ani netlačte látku pri šití. Môže dôjsť k poškodeniu ihly a jej následnému zlomeniu.
14. Pri vykonávaní akýchkoľvek úprav v okolí ihly vždy vypnite šijací stroj, napríklad pri výmene ihly, navliekaní nite, navliekaní cievky alebo výmene prítlačnej pätky a pod.
15. Vždy odpojte šijací stroj z elektrickej siete pred odstraňovaním krytov, mazaním alebo pred akoukoľvek úpravou opísanú v tomto návode.

Uchovajte tieto inštrukcie.

Prosím, uvedomte si, že tento výrobok je potrebné recyklovať s ohľadom na príslušnú legislatívu daného štátu.

V prípade pochybností, prosím, kontaktujte predajcu.

Gratulujeme!

Stali ste sa vlastníkom nového šijacieho stroja.

Vychutnajte si precíznu kvalitu stehov na všetky typy látok, od niekoľkých vrstiev denimu až po jemné materiály.

Váš šijací stroj ponúka maximálnu jednoduchosť práce.

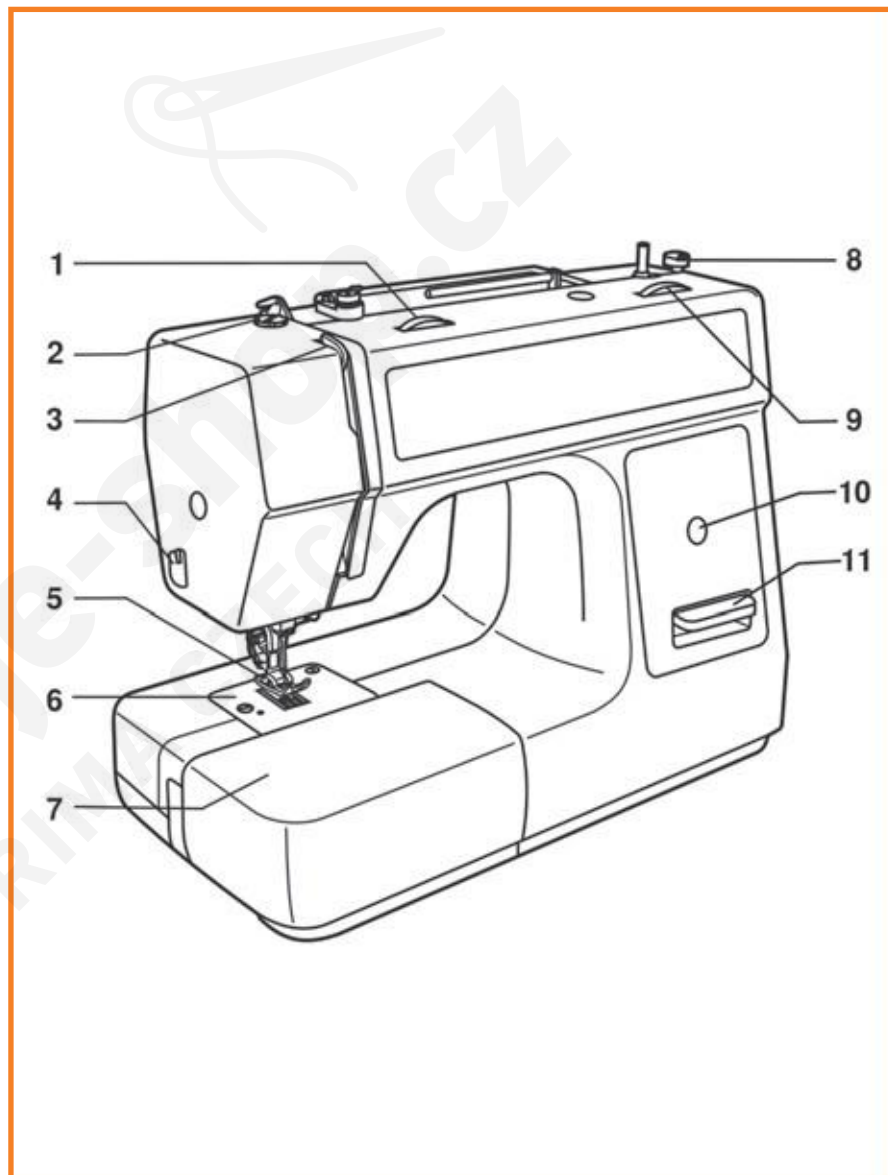
Pre vašu bezpečnosť a plné využitie mnohých výhod a uľahčenie práce s vašim šijacím strojom vám odporúčame prečítať si všetky dôležité pokyny na použitie a údržbu.

Pred tým, ako začnete šijací stroj používať, objavte mnoho funkcií a možností, ktoré sú v tejto používateľskej príručke, krok za krokom.

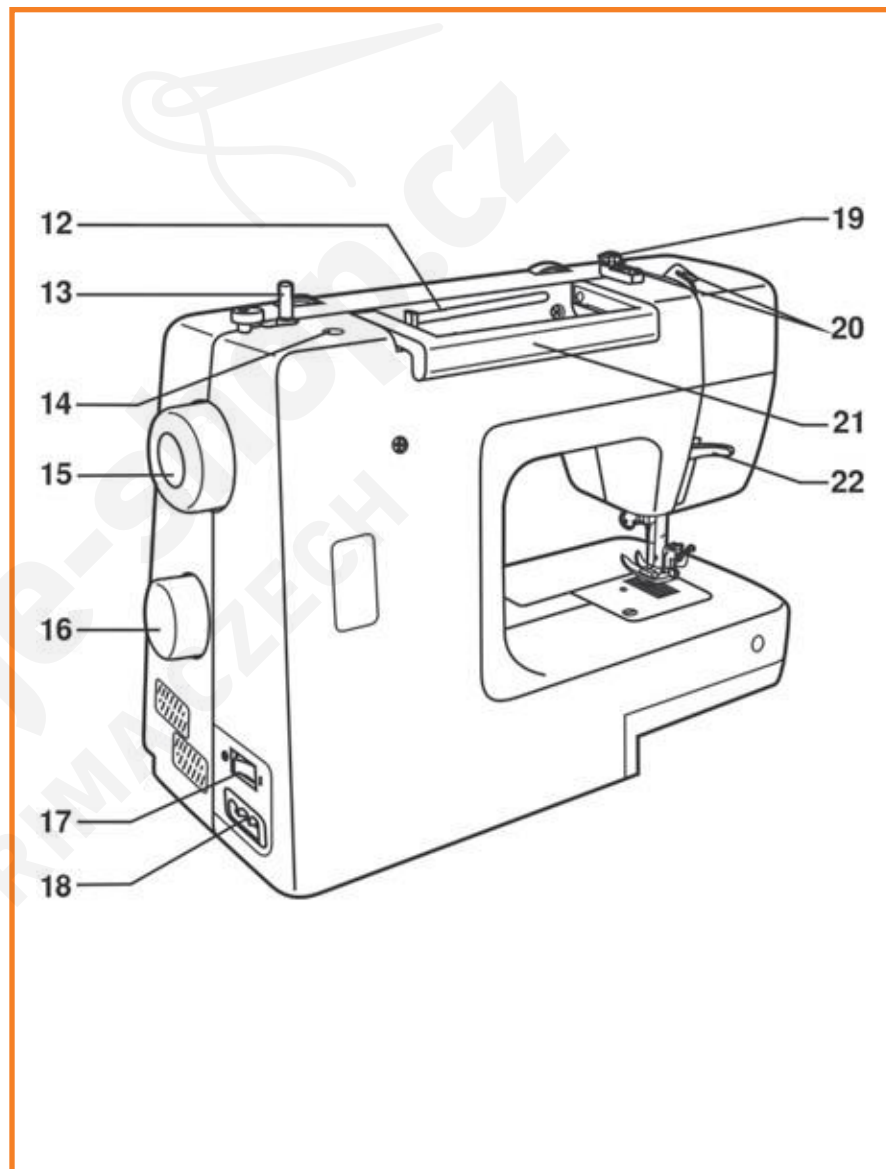
Základné časti stroja	5
Príslušenstvo	7
Nasadenie boxu na príslušenstvo	8
Zapojenie stroja do elektrickej siete	9
Pedál	9
Osvetlenie	9
Výmena žiarovky	10
Dvojkroková páčka prítlačnej pätky / nastavenie prítlaku pätky	11
Nasadenie držiaku prítlačnej pätky	12
Navíjanie cievok	13
Vloženie cievky	14
Nasadenie ihly	15
Navlečenie hornej nite	16
Napätie nite	17
Vytiahnutie spodnej nite	18
Spätné šitie / Odstránenie látky / Odstrihnutie nite	19
Voľba správnej ihly / materiálu / nite	20
Rovný steh	21
Zigzag steh	22
Ako šiť gombíkové dierky	23
Slepý lem	25
Zipsy a paspule	26
3-krokový zigzag	27
Voľba stehu	28
Údržba	29
Problémy pri šití	30

Základné časti šijacieho stroja

1. Koliesko pre nastavenie napätia hornej nite
2. Napínač vrchnej nite
3. Páčka hornej nite
4. Orez nití
5. Prítlačná päťka
6. Ihelná doska
7. Box pre uchovávanie príslušenstva
8. Zarážka cievky
9. Koliesko pre nastavenie dĺžky stehu
10. Zobrazenie aktuálneho stehu
11. Páčka spätného chodu

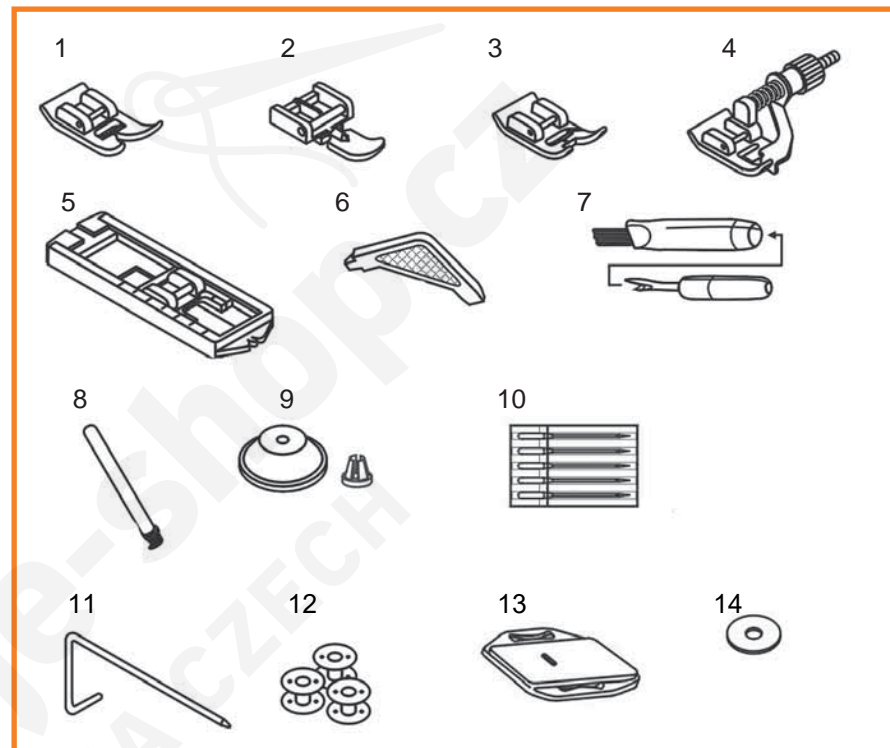


- 12. Štipec na špulku nite
- 13. Navíjač cievky
- 14. Otvor pre druhý štipec na špulku
- 15. Ručné koliesko
- 16. Koliesko pre voľbu stehu
- 17. Hlavný vypínač
- 18. Zásuvka pre prívodný kábel
- 19. Vodič spodnej nite
- 20. Vodič hornej nite
- 21. Držadlo
- 22. Páčka pre zdvih a spúšťanie prítlačnej pätky



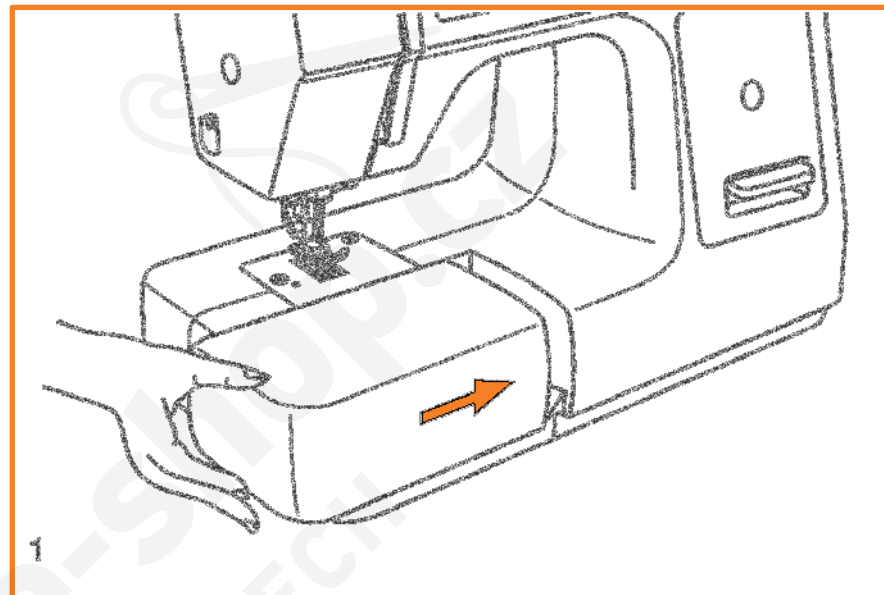
Príslušenstvo

1. Univerzálna päťka
2. Zipsová päťka
3. Päťka pre saténový steh
4. Päťka pre slepý lem
5. Päťka pre šitie gombíkových dierok
6. L-skrutkovač
7. Parádlo / kefka
8. Náhradný štipec na špulku
9. Držiaky špuliek (2x)
10. Balenie ihlích
11. Vodič
12. Cievky (3x)
13. Plátacia doštička
14. Plstená podložka

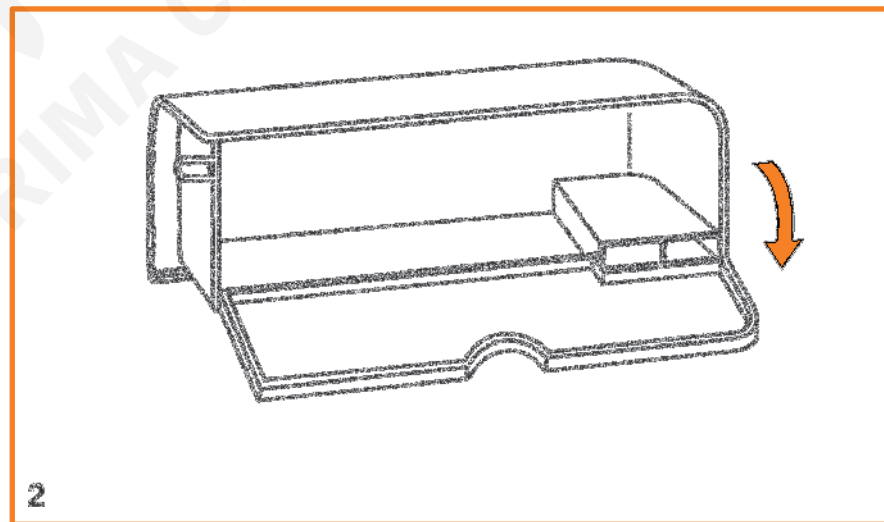


Nasadenie boxu na príslušenstvo

Nasadíte vodorovne box na stroj a zasuňte ho v smere šípky, vid' obrázok 1.



Pre otvorenie boxu vyklopte kryt v smere šípky, vid' obrázok 2.



Zapojenie šijacieho stroja do elektrickej siete

Zapojte šijací stroj do zdroja, vid' obrázok 1.

Zástrčku možno použiť len so zodpovedajúci zásuvkou v stene, vid' obrázok 2.

Upozornenie:

Pokiaľ stroj nepoužívate, odpojte ho z elektrickej siete.

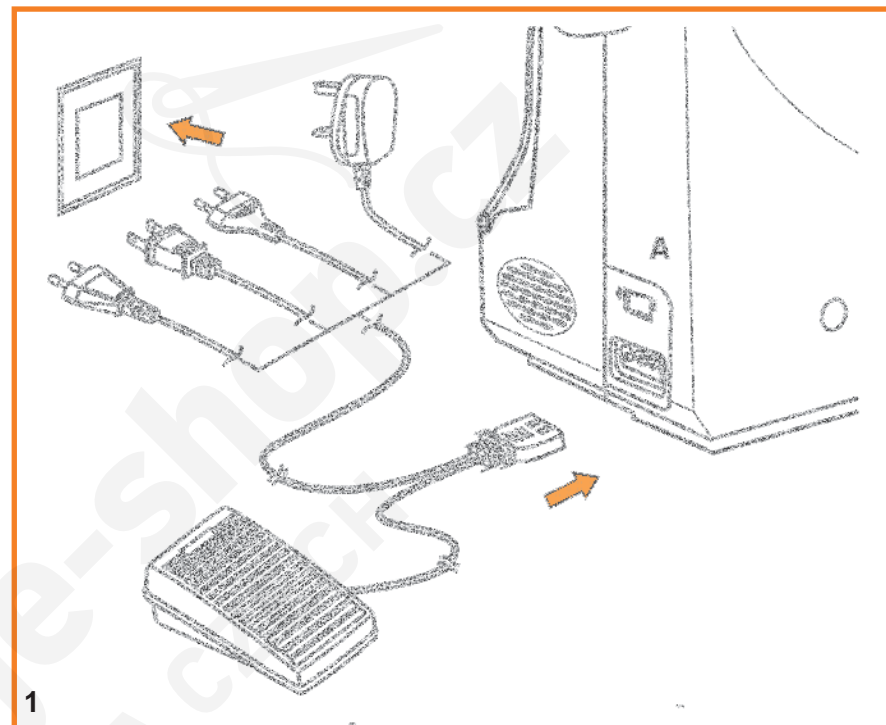
Pedál

Pedálom ovládate rýchlosť šitia, vid' obrázok 3.

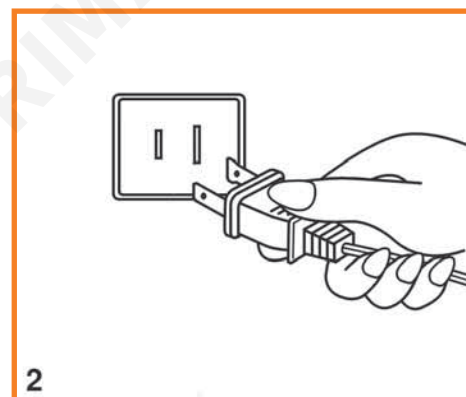
Upozornenie:

Akonáhle máte pochybnosti o zapojenie stroja do siete, konzultujte ich s kvalifikovaným elektrikárom. Pokiaľ stroj nepoužívate, odpojte ho z elektrickej siete. Zariadenie používajte s týmito typmi pedálov:

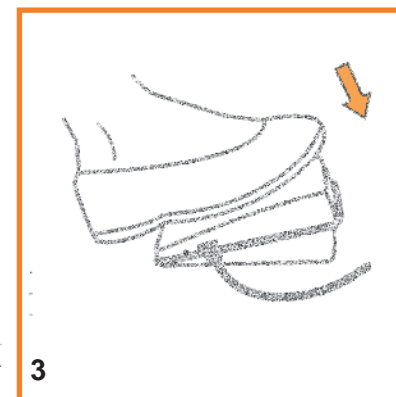
Pre Európu, 220 - 240V: KD-2902



1



2



3

Výměna žárovky

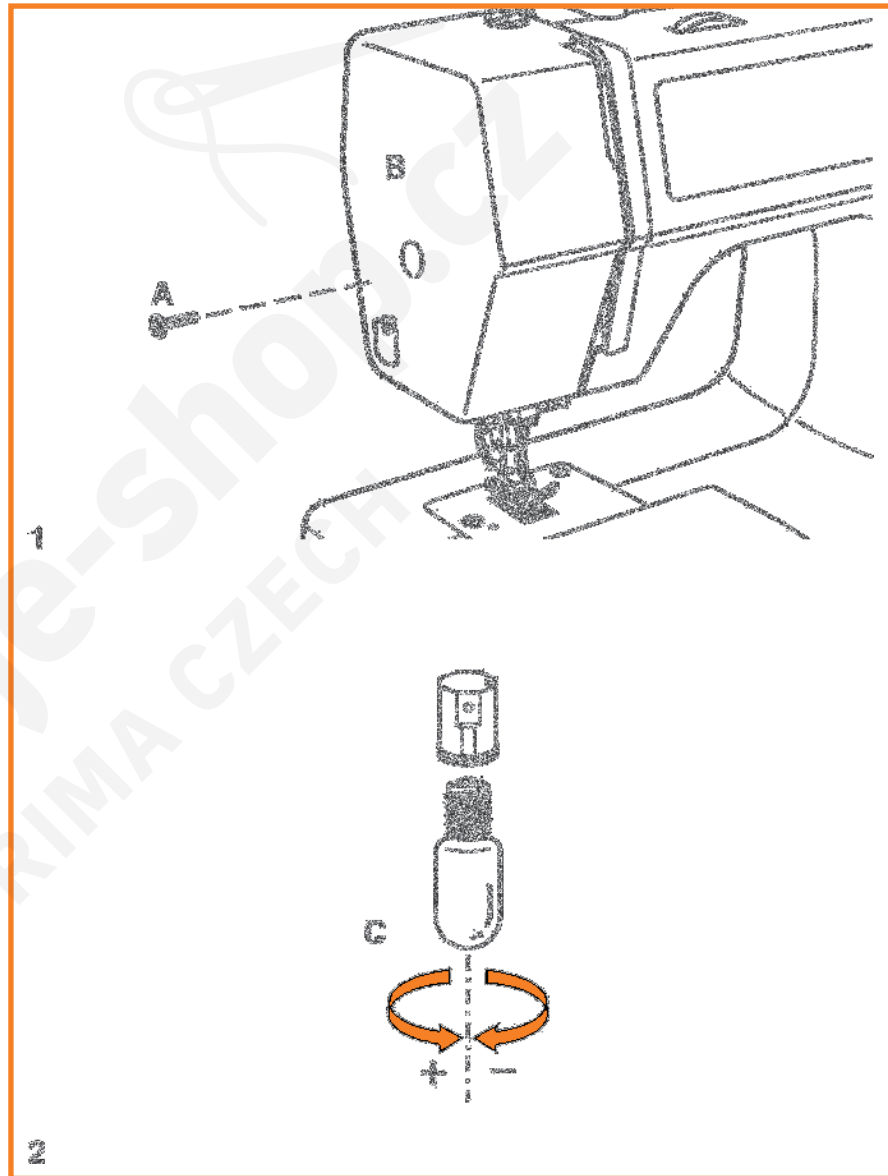


Upozornenie: Pri výmene žiarovky vypnite hlavný vypínač a vytiahnite prírodný kábel zo zásuvky.

Vymeňte žiarovku za rovnaký typ s označením 10 Wattov (110-120 V) alebo 15 Wattov (220-240 V).

- Uvoľnite skrutku (A), vid' obrázok 1.
- Odstráňte kryt (B).
- Vyskrutkujte žiarovku a nasadte novú (C), vid' obrázok 2.
- Znovu nasadte kryt a utiahnite skrutku.

Pri akomkoľvek probléme kontaktujte predajcu s otázkou.



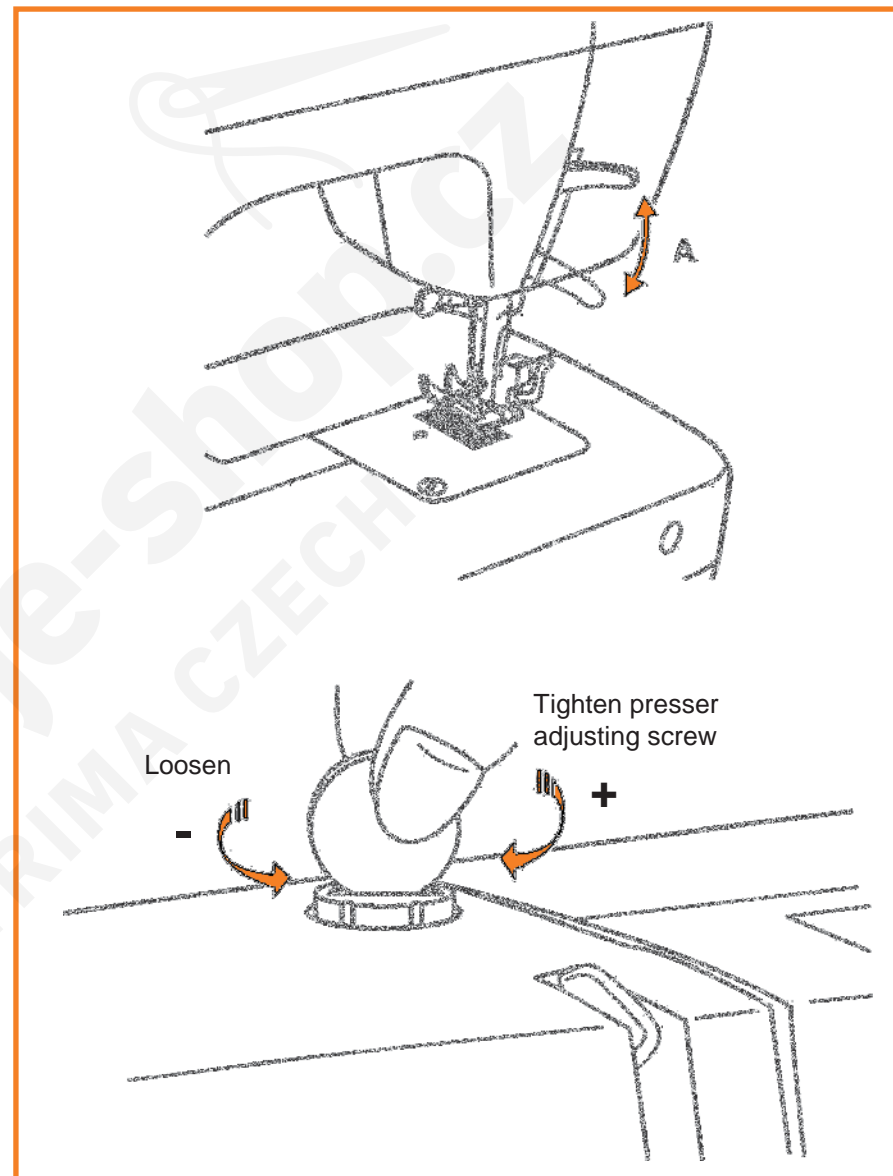
Dvojkroková páčka prítlačnej pätky

Pri šití niekoľkých vrstiev silnejších látok možno zdvihnúť prítlačnú pätku do extra vysoké polohy pre ľahké umiestnenie materiálu. (A)

Nastavenie prítlaku pätky

Prítlak pätky je prednastavený z výroby a spravidla nie je potrebné ho znovu nastavovať pre väčšinu materiálov. Napriek tomu, pokiaľ potrebujete upraviť prítlak pätky, otočte skrutkou prítlaku pomocou mince.

Pri šití veľmi jemných látok uvoľnite prítlak otočením skrutky proti smeru hodinových ručičiek pre zníženie prítlaku a pre ťažšie materiály zvýšte prítlak pätky tak, že otočíte skrutkou v smere hodinových ručičiek.



Nasadenie držiaku prítlačnej pätky

Nasadenie držiaku

Zdvihnute pätkovú tyč (a), vid' obrázok 1.

Nasadíte držiak pätky (b), vid' obrázok.

Nasadenie prítlačné pätky

Spustíte pätkovú tyč (b), kým nebude výrez (c) priamo nad hriadeľom na pätke (d), vid' obrázok 2.

Zdvihnute páčku (e).

Spustíte pätkovú tyč (b) a prítlačná pätká (f) sa automaticky upevní na držiak.

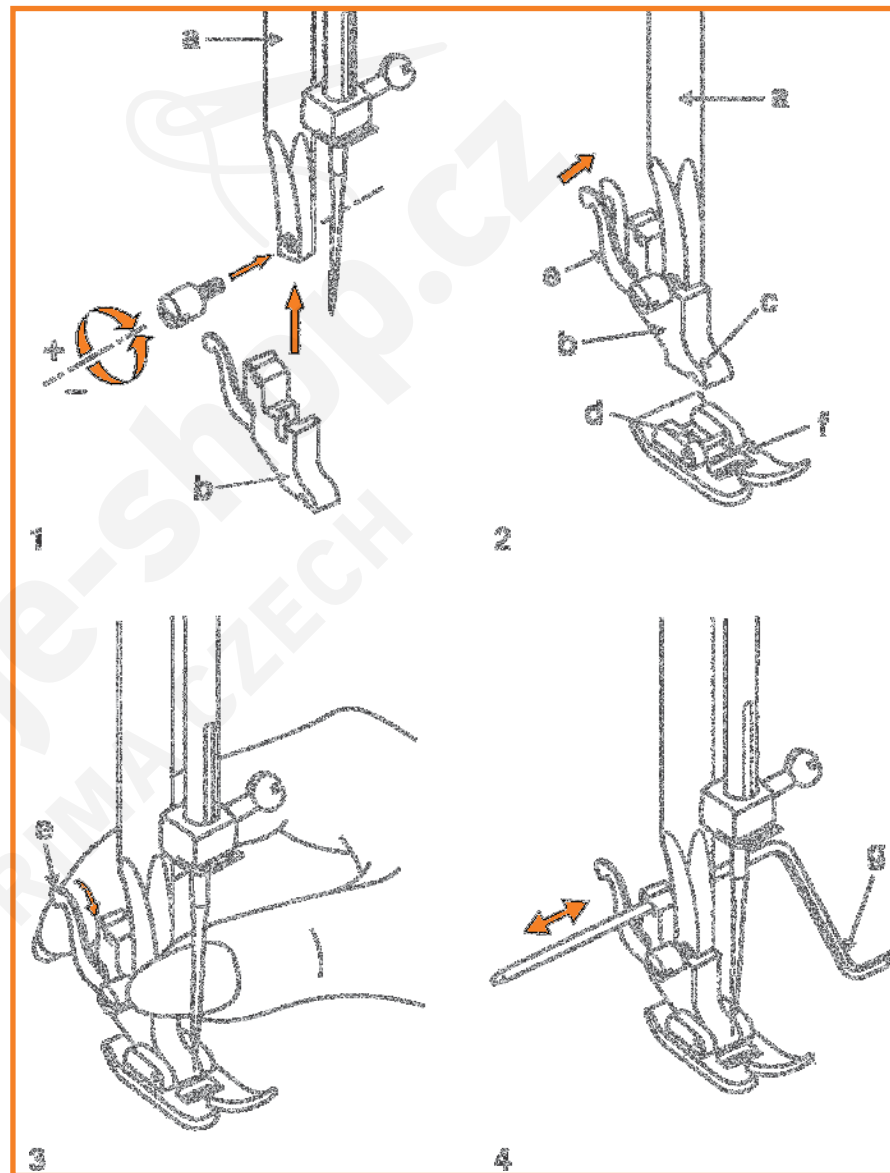
Odstránenie prítlačné pätky

Zdvihnute prítlačnú pätku, vid' obrázok 3. Stlačte páčku (e) a pätká sa uvoľní.

Nasadenie vodiča

Vložte švové vodiče (g) do otvoru na držiak pätky, vid' obrázok 4. Nastavte ho podľa potreby na šitie švov, záhybov, quiltovanie, atď.

Upozornenie: Vypnite hlavný vypínač (pozícia "O") pri vykonávaní akejkoľvek z vyššie spomínaných operácií.



Navíjanie cievok

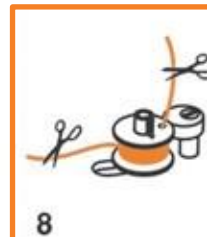
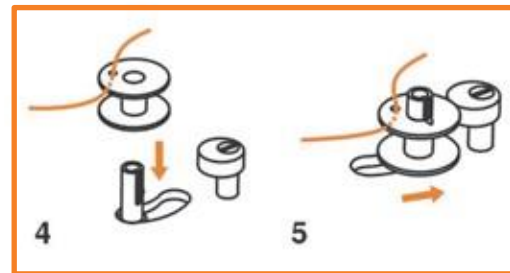
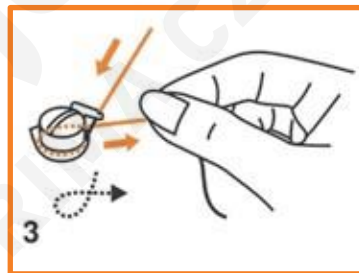
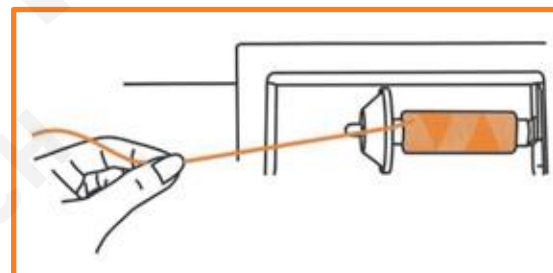
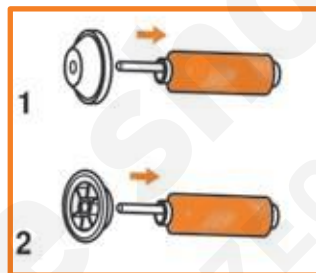
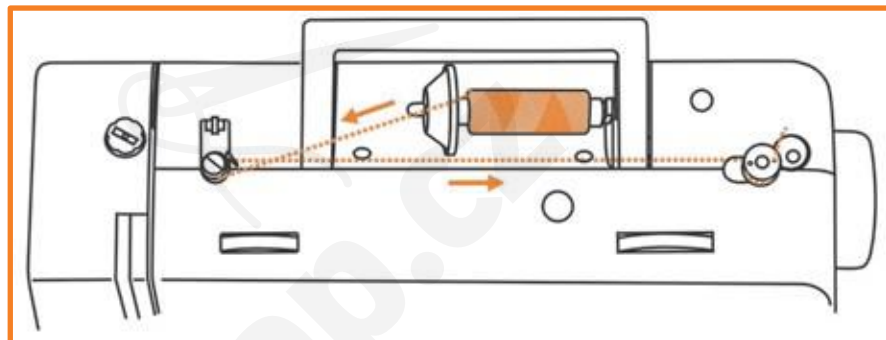
Nasaďte niť a držiak cievky na kolíček, vid' obrázok 1.

Pre menšie cievky nite nasaďte držiak špulky menšou stranou smerom k niti, vid' obrázok 2.

- Niť navíjajte v smere hodinových ručičiek okolo napínacieho disku navíjača cievok, vid' obrázok 3.
- Navlečte cievku ako je zobrazené a umiestnite ju na hriadeľ, vid' obrázok 4.
- Posuňte cievku smerom vpravo, vid' obrázok 5.
- Podržte koniec nite, vid' obrázok 6.
- Zošliapnite pedál, vid' obrázok 7 pre navíjanie cievky.
- Odstrihnite niť, vid' obrázok 8.
- Posuňte cievku smerom vľavo, vid' obrázok 9 a odstráňte.

Poznámka:

Ak je hriadeľ pre navíjanie cievky posunutý smerom vpravo – tzn. v pozícii pre navíjanie, stroj nebude šiť a nie je možné otáčať ručným kolečkom. Pre návrat do režimu šitia posuňte hriadeľ pre navíjanie smerom vľavo.

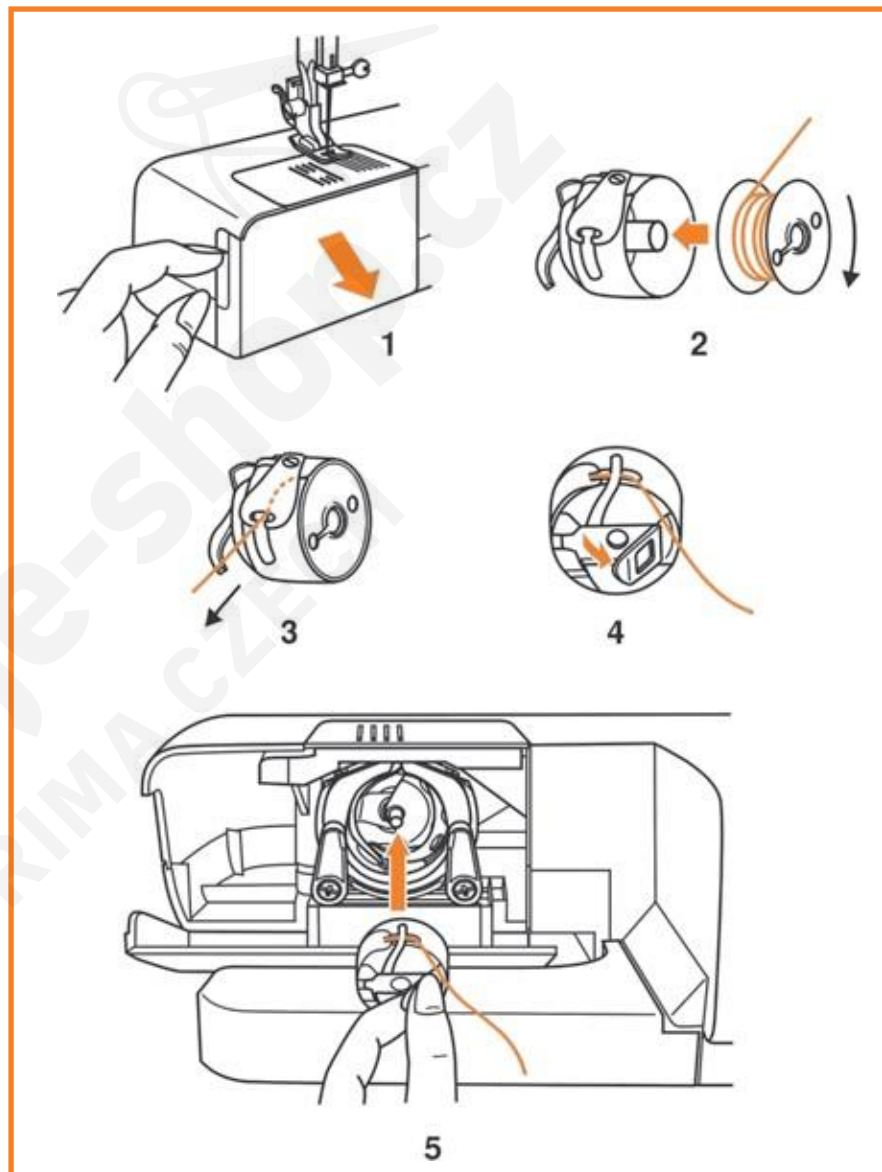


.....

Akonáhle vkladáte či vyťahujete cievku spodnej nite, musia byť päťka aj ihla zdvihnuté.

1. Otvorte sklápacie kryt.
2. Jednou rukou pridržiavajte cievkové puzdro, zatiaľ čo vkladáte cievku tak, aby niť viedla v smere hodinových ručičiek, ako je znázornené šipkou na obrázku.
3. Ved'te niť pod napínacou pružinkou.
4. Zafixujte cievkové puzdro pomocou záklopiek.
5. Vložte puzdro s cievkou do chapača.

Upozornenie: Pri výmene cievky vypnite hlavný vypínač.



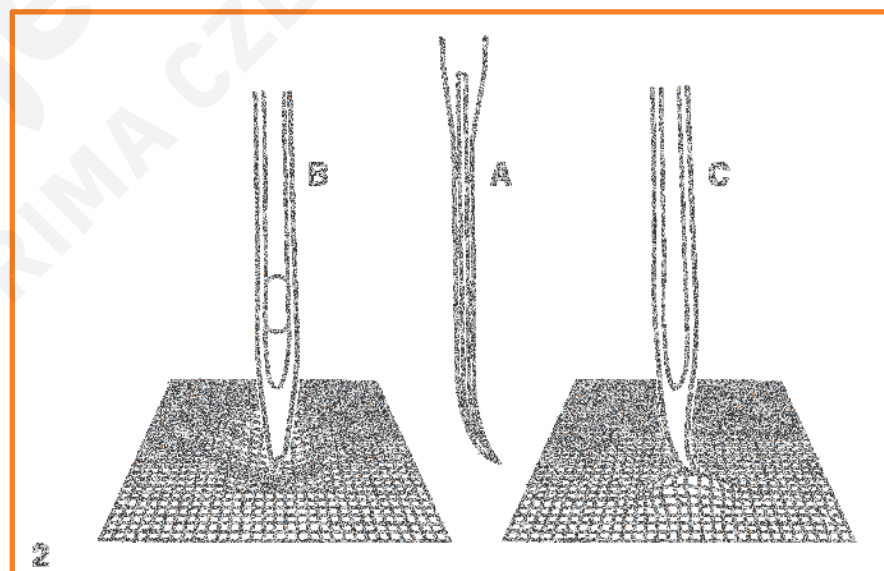
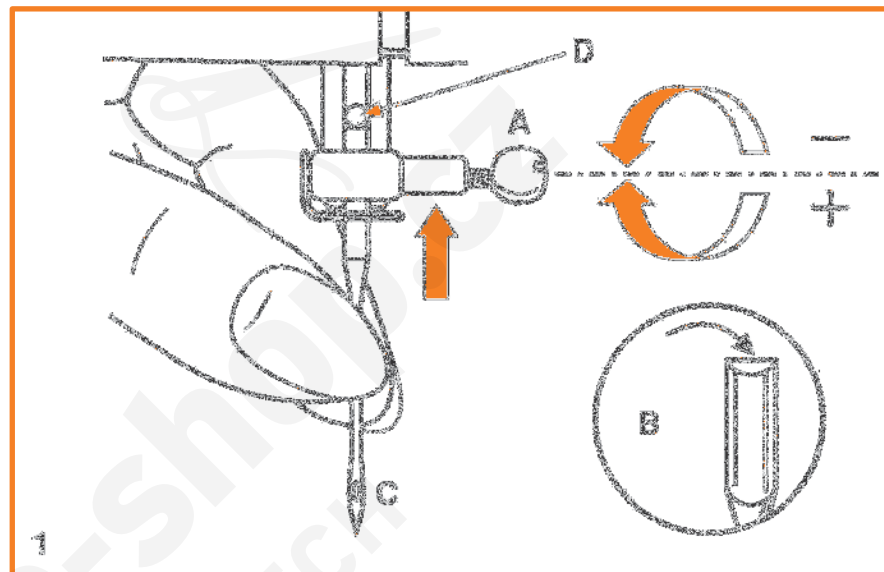
Výmena ihliel

Ihly vymieňajte pravidelne, najmä ak sa objavujú náznaky problémov, ktoré môžu byť spôsobené tupou či ohnutú ihlou. Vložte ihlu podľa obrázkov.

- A. Uvoľnite skrutku ihelnej svorky a po vložení novej ihly ju opäť utiahnite, vid' obrázok 1.
- B. Ihla by mala byť vložená tak, aby jej plochá strana smerovala dozadu.
- C. D. Vložte ihlu a zasuňte ju čo najviac nahor do svorky.

Upozornenie: Pri výmene ihliel vždy vypnite hlavný vypínač. Problémy sa môžu objaviť v prípade:

- A. ohnutých ihliel,
- B. poškodených špičiek ihliel,
- C. tupých ihliel.



Navliekanie hornej nite

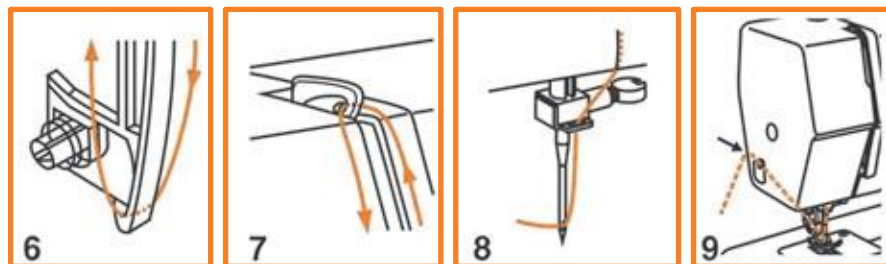
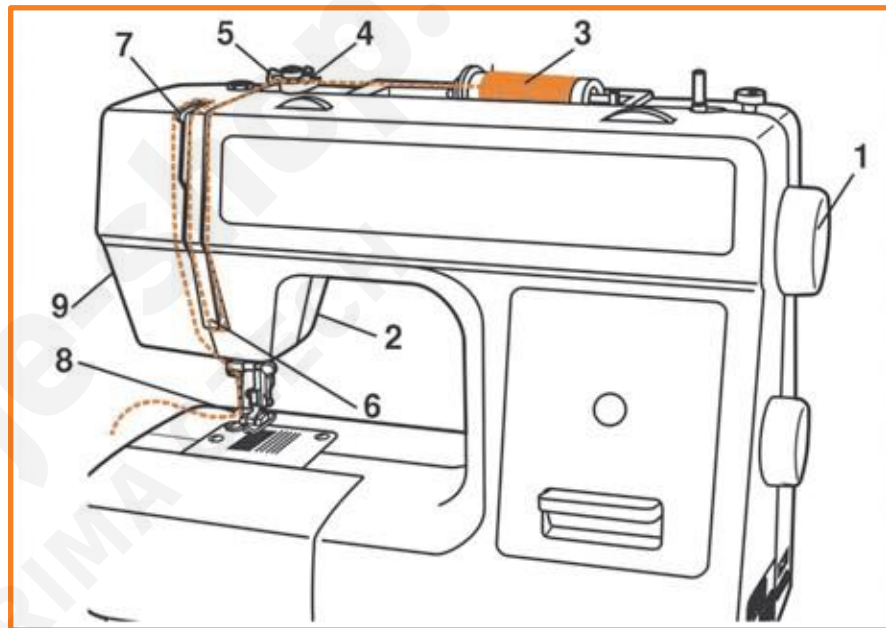
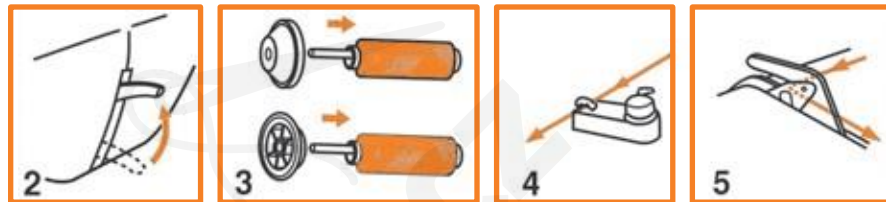
Navliekanie hornej nite je ľahké, ale je dôležité navliecť niť správne, aby sa predišlo prípadným problémom pri šití.

Začnite tým, že zdvihnete ihlu do najvyššej pozície (1) a tiež zdvihnete prítlačnú pätku, aby došlo k uvoľneniu napínacích tanierikov (2).

Upozornenie: Pre bezpečnosť je dôležité, aby ste pred navliekaním hornej nite vypli hlavný vypínač stroja.

- Zdvihnite štipec na špulku. Umiestnite špulku nite na držiak tak, aby sa niť zo špulky odvíjala tak, ako je znázornené na obrázku.
- Na malé špulky použite držiak malou stranou smerom ku špulke a naopak (3).
- Vedzte niť zo špulky skrz vodič hornej nite (4).
- Potom vedzte niť pozdĺž vodiča nite (5) a prevlečte ju cez napínaciu pružinku, vid' obrázok 5.
- Potom niť prevlečte medzi napínacími tanierikmi, najskôr sprava a potom zľava (6). V priebehu tohto procesu je dobré pridržovať niť medzi špulkou a vodičom nite (4).
- Navrchu vytiahnite niť sprava doľava cez očko posuvné páčky hornej nite a potom smerom dole (7).
- Umiestnite niť do tenkého očka na ihelnej svorke (8) a potom ju prevlečte okom ihly smerom spredu dozadu.

Vytiahnite cca 5-8 palcov (cca 10-15 cm) nite za prítlačnú pätku smerom dozadu. Odstrihnite niť nožnicami alebo pomocou vstavaného orezu nití (9).

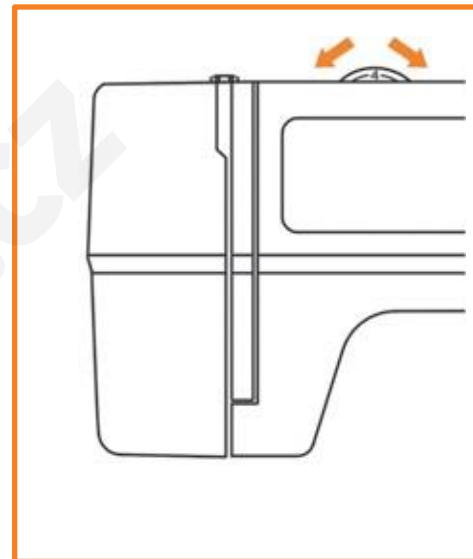


Napätie hornej nite

Základné napätie hornej nite je: "4"

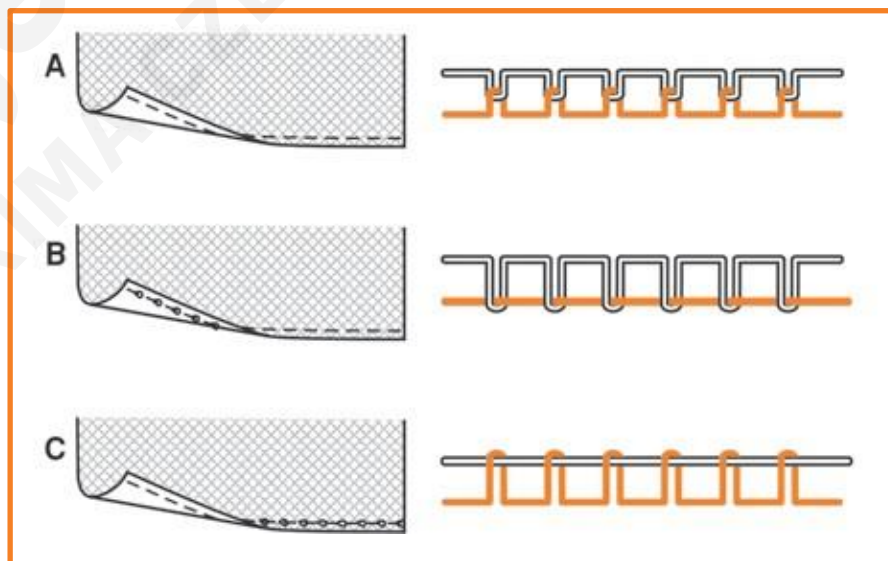
Pre zvýšenie napätia otočte kolieskom na najbližšie vyššie číslo.

Pre zníženie napätia otočte kolieskom na najbližšie nižšie číslo.



- A. Normálne napätie hornej nite – horná i spodná niť sa viaže v látke.
- B. Napätie hornej nite je príliš nízke – horná niť tvorí slučky na spodnej / rubovej strane látky.
- C. Napätie hornej nite je príliš vysoké – spodná niť tvorí slučky na hornej / lícovej strane látky.

Poznámka: Napätie spodnej nite nie je potrebné bežne upravovať.

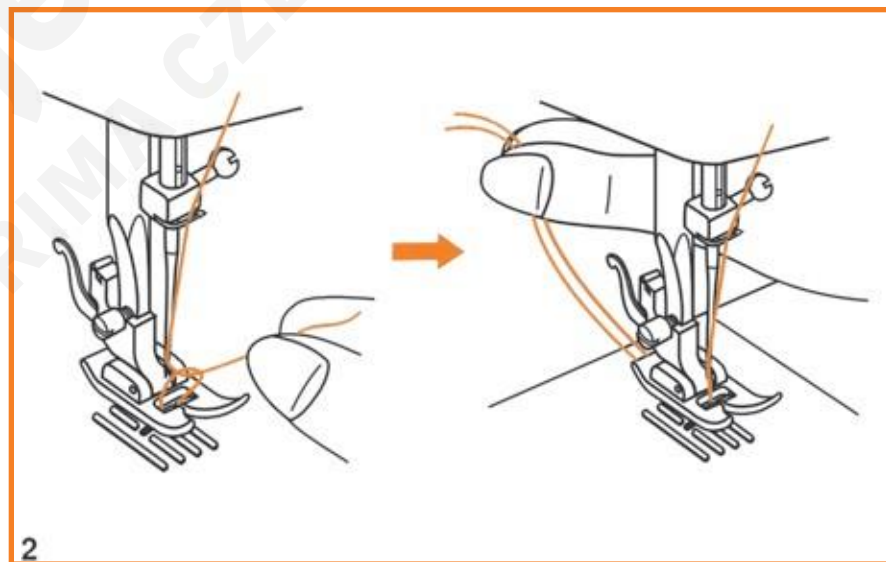
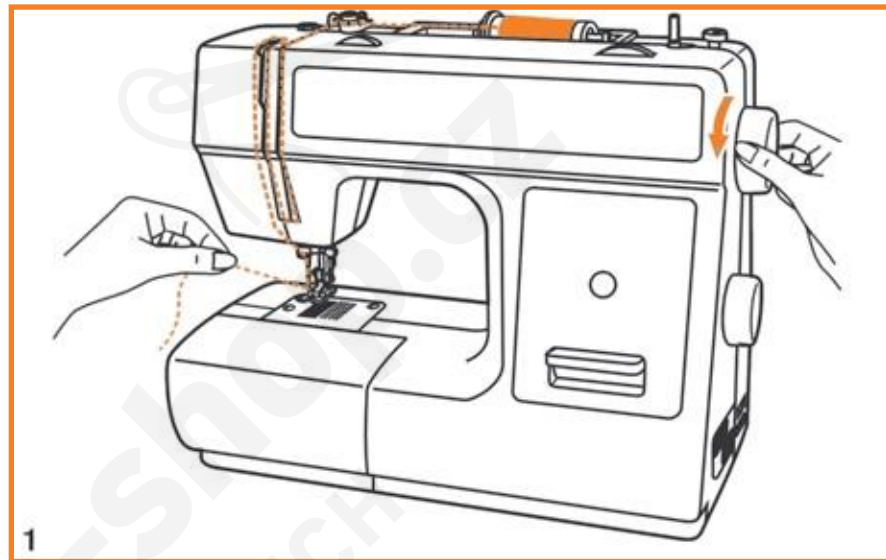


Vytiahnutie spodnej nite

Ľavou rukou pridržiavajte hornú niť. Otočte ručným koliečkom smerom k sebe, kým sa ihla nezdvihne. (1)

Zatiahnite za hornú niť a vytiahnite spodnú niť cez otvor v ihelnej doske.

Položte obe nite dozadu za prítlačnú pätku. (2)



Spätný chod

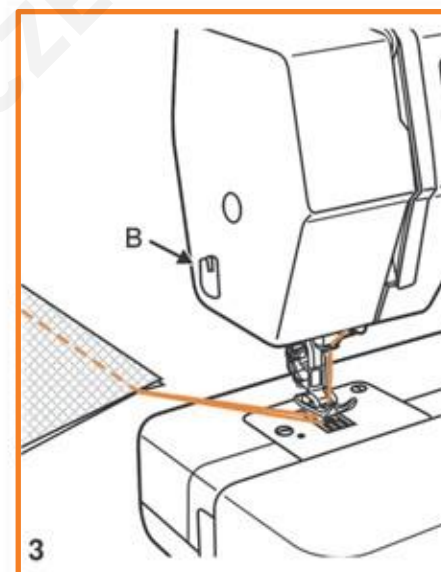
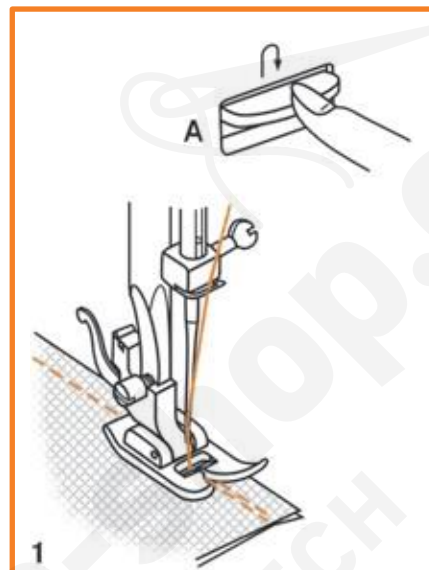
Na konci švu stlačte tlačidlo spätného chodu. Ušite niekoľko spätných stehov pre zaistenie švu a koncov oboch nití. Uvoľnite tlačidlo spätného chodu a stroj bude opäť šiť smerom vpred. (1 / A)

Odstránenie látky

Otočte ručným koliečkom smerom k sebe tak, aby ste posuvnú páčku hornej nite dostali do najvyššej polohy, zdvihnite prítlačnú pätku a odstráňte látku zo stroja smerom dozadu. (2)

Orez nite

Pridržiavajte nite za prítlačnú pätku oboma rukami a vytiahnite ich smerom k orezu na bočnej strane čelného krytu (B) a zatiahnutím smerom nadol (3) je odrežte.



TABULKA IHIEL A MATERIALOV

TABULKA JEHEL A MATERIÁLŮ

Látka		Nit	
Jemná	Bavlna Žoržet Trikot	Hedvábná #80 - 100 Bavlněná #80 - 100 Syntetická #80 - 100	Jehla s modrým hrotem #9/65 – 11/75
Střední	Lůžkovina Jersey Vlna Pletenina	Hedvábná #50 Bavlněná #50 - 80 Syntetická #50 - 80	Jehla s červeným hrotem #11/75 – 14/90
Těžká	Riflovina Tvíd Flauš Quiltování	Hedvábná #30 - 50 Bavlněná #40 - 50 Syntetická #40 - 50	Jehla s purpurovým hrotem #14/90 – 16/100

Pre bežné šitie používajte ihly s veľkosťou #11/75 alebo #14/90.

- Na jemné materiály používajte tenké ihly a jemné nite.
- Všeobecne odporúčame používať rovnakú niť pre horné i spodné nite.
- Pre šitie jemných materiálov, strečových materiálov a gombíkových dierok používajte modré ihly, aby ste predišli vynechávaniu stehov.
- Pre šitie silných materiálov, rifľoviny, quiltovanie a prešívanie lemov používajte purpurovú ihlu, aby ste predišli vynechávaniu stehov.
- Pre šitie strečových alebo jemných látok používajte výstuhy, aby ste predišli vytváraníu záhybov.
- Vždy vyskúšajte niť a ihlu na malý kúsok materiálu, ktorý sa chystáte šiť.

Rovný steh

Rovné stehovanie s ihlou v centrálnej pozícii

Otočte kolieskom pre voľbu stehu, kým sa neobjaví v okienku "A", čo znázorňuje zvolený steh.

Nasaďte pätku na univerzálne šitie.

Nastavte dĺžku stehu otočením kolieska pre nastavenie dĺžky stehu na požadovanú hodnotu, 2.5 je štandardná dĺžka.

Pre získanie spevňovacieho trojitého rovného stehu otočte kolieskom pre nastavenie dĺžky stehu na "S1".

Šitie rovným stehom s ihlou v pravej pozícii

Otočte kolieskom pre voľbu stehu tak, aby sa v okienku objavilo "B".

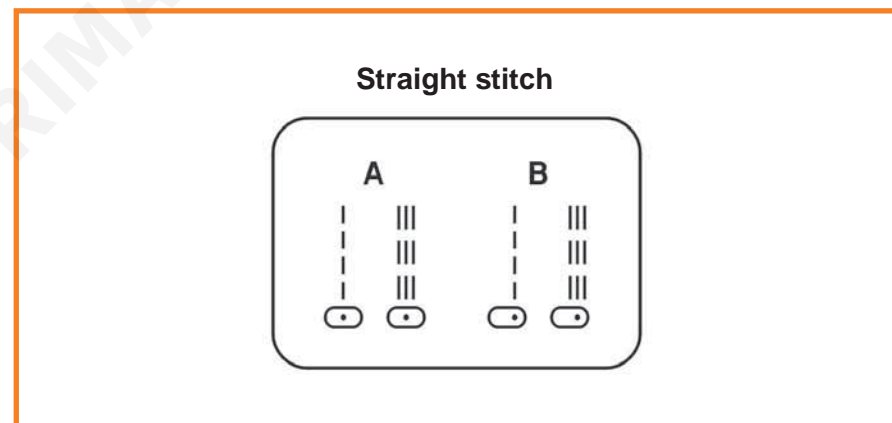
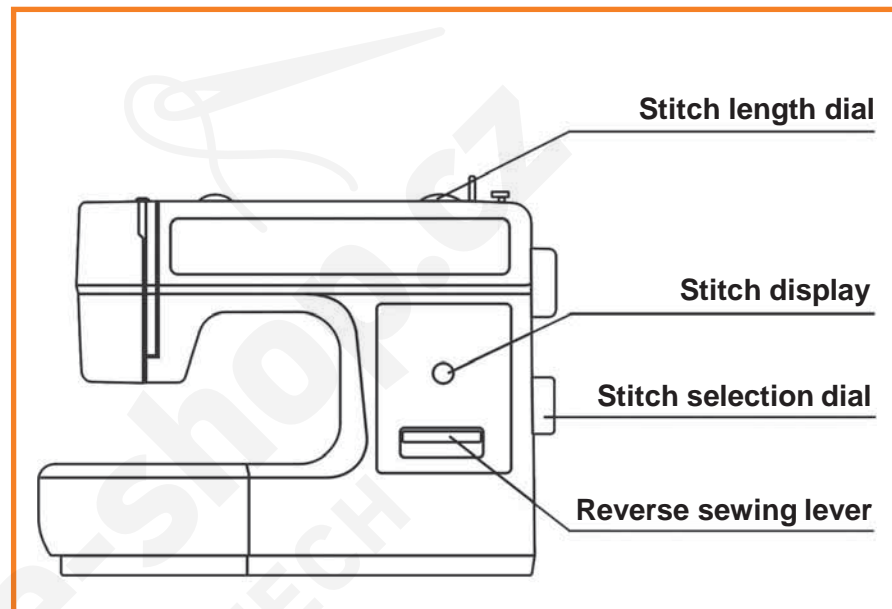
Nastavte dĺžku stehu otočením kolieska pre nastavenie dĺžky stehu na požadovanú dĺžku.

Pre získanie spevňovacieho trojitého rovného stehu otočte kolieskom pre nastavenie dĺžky stehu na "S1".

Navrhované dĺžky stehu:

- 2.0 pre jemné látky
- 2.5 pre stredne ťažké látky
- 3.0 pre ťažké látky
- 4.0-5.0 pre stehovanie

S1 pre strečové látky



Zigzag steh

Otočte kolieskom pre voľbu stehu, až kým sa v okienku nezobrazí hodnota "C" – zigzag.

Otočením kolieska pre nastavenie dĺžky stehu znížite, či zvýšite šírku zigzag stehu.

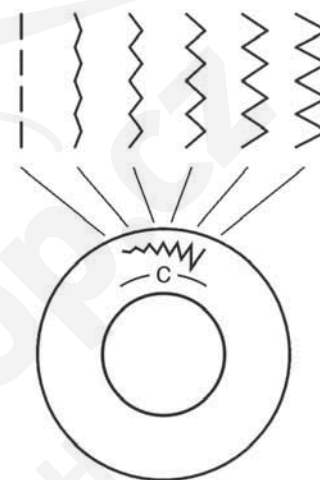
Nasaďte pätku pre univerzálne šitie.

Funkcia kolieska pre nastavenie dĺžky stehu pri šití zigzag

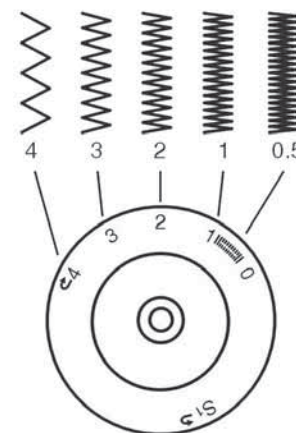
Hustota zigzag stehov sa zvýši, akonáhle sa nastavenie dĺžky stehu približuje hodnote "0".

Zigzag stehy sú zvyčajne šité pri nastavení "2.5" alebo menej.

Husté zigzagové stehy (blízko pri sebe) sú nazývané tiež saténovými stehmi.



Stitch length dial



Ako šiť gombíkové dierky

Príprava

Zvoľte gombíkovú dierku nastavením na koliesku pre voľbu stehu.

Nasadte pätku pre šitie gombíkových dierok.

Nastavte koliesko pre nastavenie dĺžky stehu medzi "0.5-1".

Hustota stehov závisí na hrúbke látky.

Poznámka: vždy ušite jednu skúšobnú gombíkovú dierku na vzorový kusok materiálu.

Príprava látky

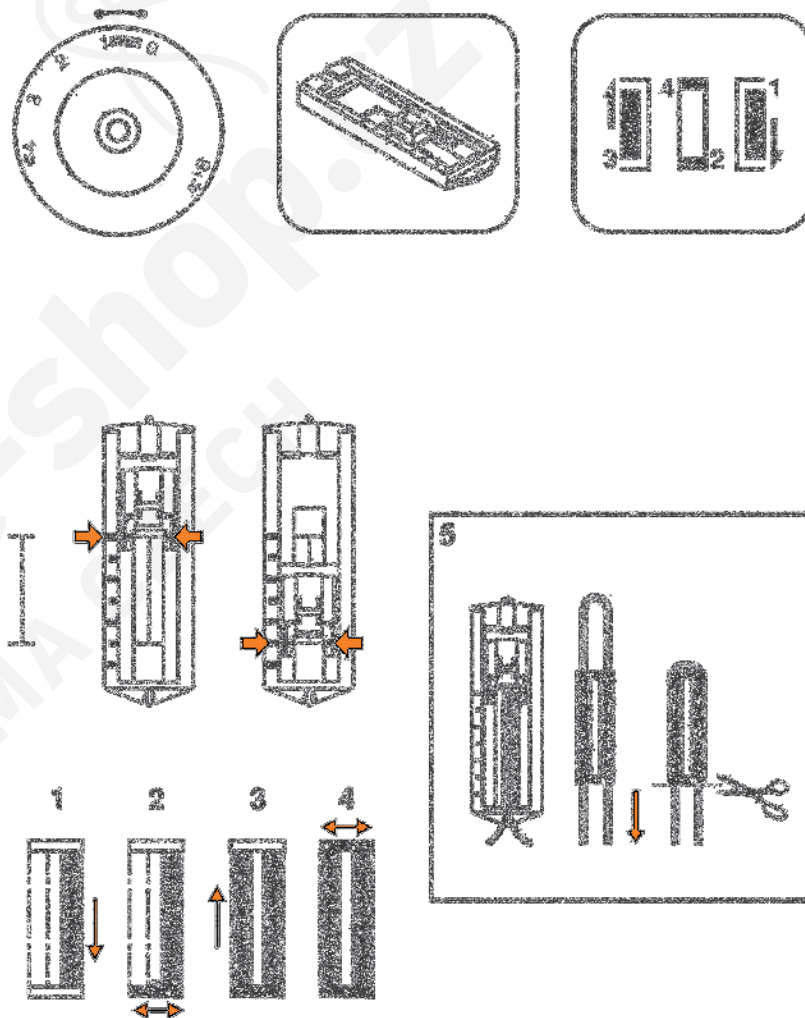
Zmerajte si priemer gombíka a pridajte cca 0.3 cm pre zapošitie. Ak máte silné gombíky, nastavte si väčší prídavok. Vyznačte si umiestnenie a dĺžku gombíkovej dierky na látku. Umiestnite látku tak, aby ihla prechádzala značkou, ktoré je od vás v najvzdialenejšej polohe. Zatiahnite pätku smerom k sebe čo najviac.

Spustite pätku

1. Zvoľte gombíkovú dierku na koliesku pre voľbu stehu. Otočte kolieskom pre voľbu stehu na hodnotu (1) " ". Šíte miernou rýchlosťou, kým nedosiahnete označenie konca gombíkovej dierky.
2. Otočte kolieskom pre voľbu stehu na (2,4) " " a ušite 5-6 zapošívacích stehov.
3. Otočte kolieskom pre voľbu stehu na (3) " " a ušite ľavú stranu gombíkovej dierky až po značku konca gombíkovej dierky, ktorá je ďalej od vás.
4. Otočte kolieskom pre voľbu stehu na (2,4) " " a ušite zapošívacie stehy.

Odstráňte látku spod pätky. Vytiahnite hornú niť na rubovú stranu látky a zaviazte ju so spodnou niťou, aby nedošlo k párianiu gombíkovej dierky. Prerežte gombíkovú dierku pomocou páračky, postupujte opatrne, aby nedošlo k poškodeniu stehov.

Stitch length dial



Tipy pre šitie:

- Pri šití saténových stehov máličko znížte napätie hornej nite.
- Na jemné a pružné materiály použite výstuhu.
- Pri šitie gombíkových dierok na strečové materiály či pleteniny použite šnúрку pre jej vystuženie, tzn., že sa gombíková dierka bude šiť cez tento špagát, tzv. kordová – vystužená gombíková dierka.

Slepý steh

Pre lemovanie závesov, nohavíc, sukni, atď.

Zvoľte Slepý lem pre strečové látky.

Zvoľte Slepý lem pre bavlnené látky.

Nasad'te pätku pre slepý lem. (1)

Dĺžka stehu 1.5-2.5

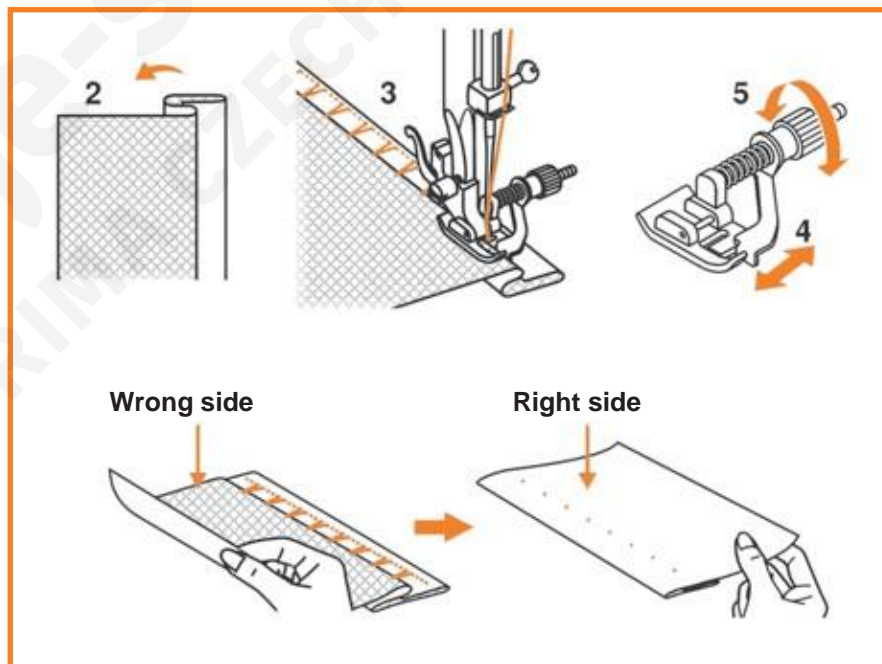
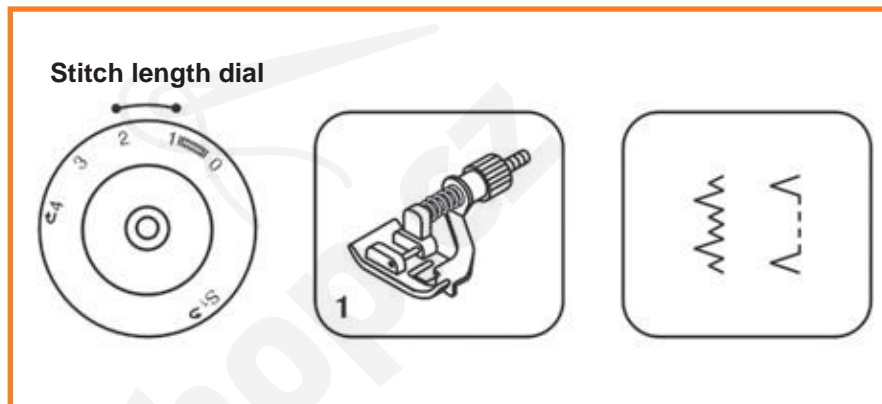
Poznámka: Šitie slepého lemu vyžaduje určitú prax. Najskôr vždy ušite aspoň kúsok slepého lemu na skúšobný materiál.

Preložte látku, viď obrázok, rubovú stranu smerom hore. (2)

Umiestnite látku pod pätku. Otočte ručným kolečkom smerom dopredu, kým sa ihla úplne nepremiestni doľava. Mala by prechádzať presne krajom záhybu. (3)

Nastavte vodič na pätku (4) otočením skrutky (5) tak, aby bol vodič položený proti záhybu.

Šite pomaly, ľahko pohádzajte na pedál a ved'te látku pozdĺž hrany vodiča.



Zipy a paspule

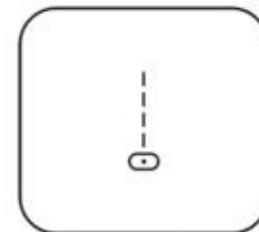
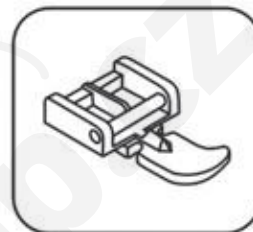
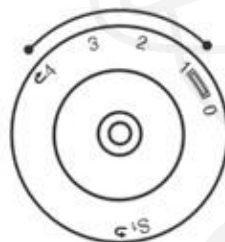
Nastavte stroj podľa obrázku. (1)

Zipsovú pätku je možné nasadiť buď na ľavú stranu, či na pravú, v závislosti na tom, ktorú stranu zipu alebo paspule budete šiť. (2) Pre šitie zipu za jazdcom spustíte ihlu do látky, zdvihnete prítlačnú pätku a posunete jazdec zipu za prítlačnú pätku.

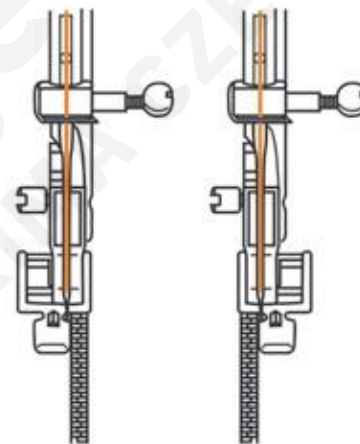
Spustíte pätku a pokračujte v šití.

Zipsovú pätku možno použiť tiež pre všívanie povrázku do šikmého prúžku a vytvorenie paspule a tiež všitie paspule do švu. (3) Nastavte dĺžku stehu na hodnotu "1-4" (v závislosti od hrúbky šitého materiálu).

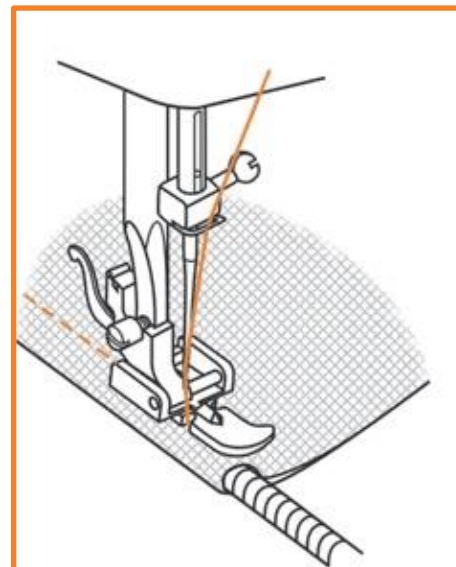
Stitch length dial



1



2



3

3-krokový zigzag steh

Šitie čipky, elastických látok, látanie, rozmetanie či zakončovanie hrán.

Nastavte stroj podľa obrázku. (1)

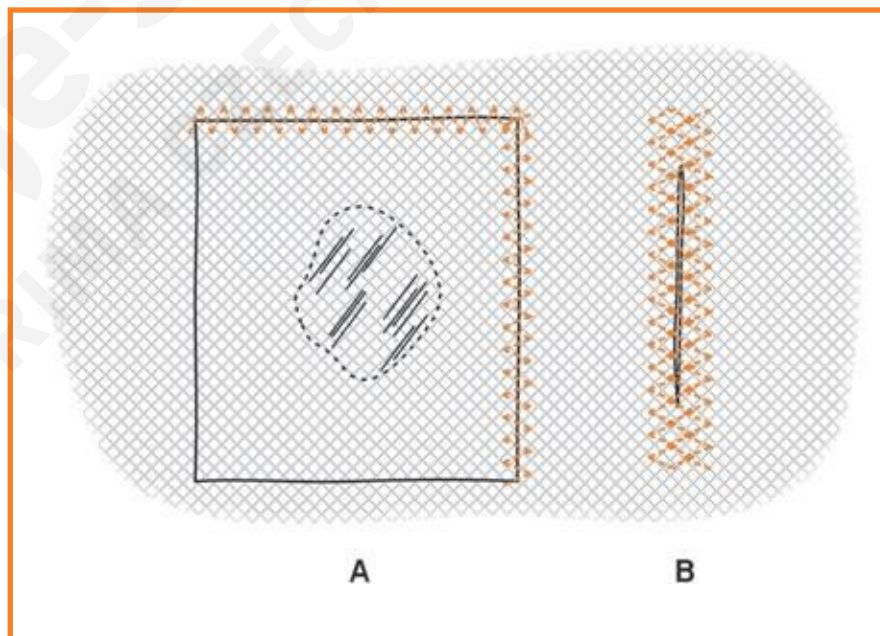
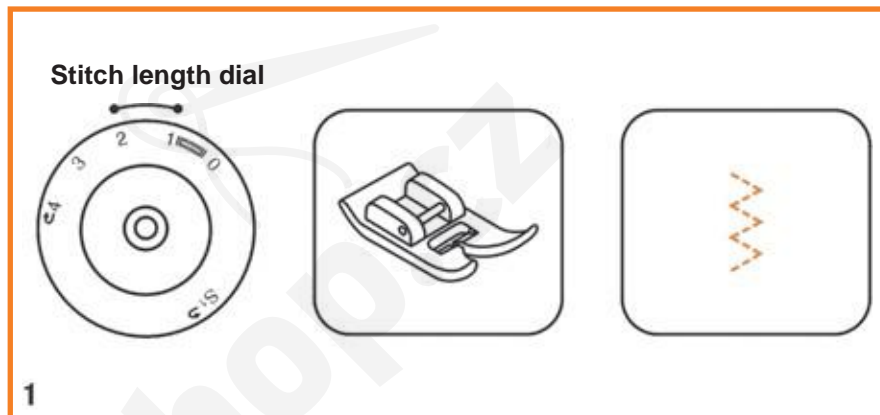
Látanie – zaplätavanie.

Umiestnite záplatu na látku a prišite ju pozdĺž hrán.

Dĺžku stehu možno znížiť a docieľiť tak veľmi hustých stehov blízko pri sebe. (A)

Pri spravovaní roztrhaných odevov je vhodné použiť kúsok podkladového materiálu (výstuhy) pre spevnenie. Hustota stehu sa líši v závislosti od dĺžky stehu. Začnite šiť od stredu a potom pokračujte rovnomerne k oboj stranám spravovaného miesta. V závislosti od druhu látky a miere jej poškodenia ušite 3-5 radov stehov. (B)

Pre zakončenie hrán šite presne na hrane látky.



Voľba stehu

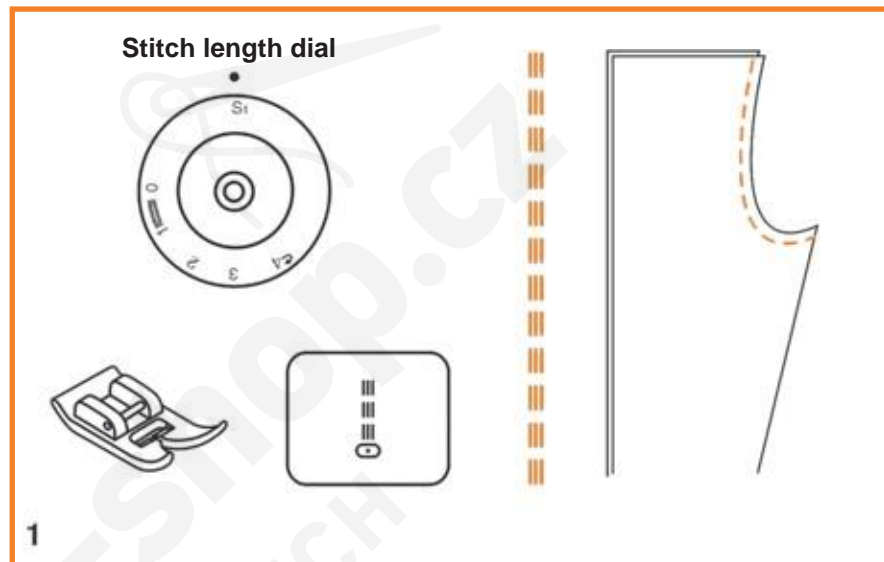
Trojité rovný steh: (1)

Na zabezpečenie švov.

Otočte kolieskom pre nastavenie dĺžky stehu na "S1".

Stroj ušije dva stehu dopredu a jeden steh späť.

Čo poskytuje trojité zabezpečenie stehu.

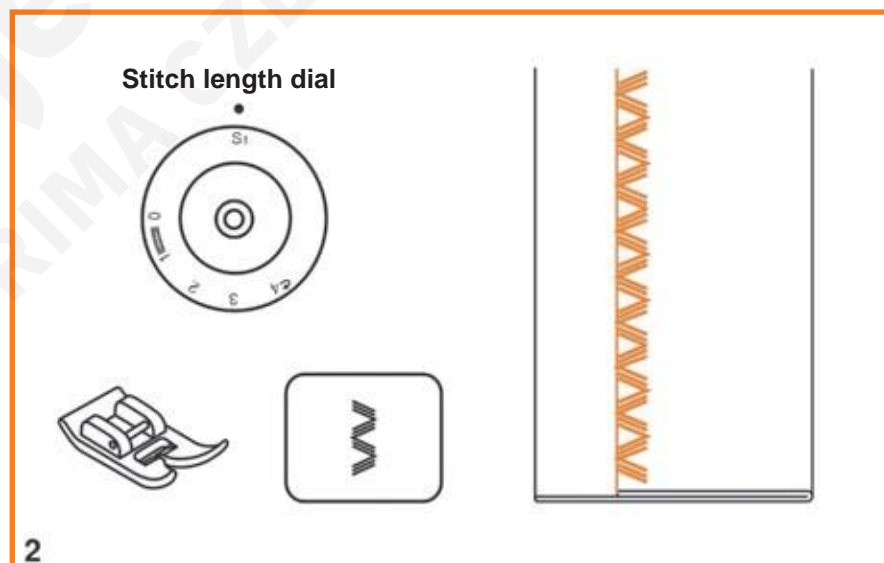


Trojité zigzag steh: (2)

Pre pevné zaistenie švov, lemov a dekoratívne švy.

Otočte kolieskom pre nastavenie dĺžky stehu na "S1".

Trojité zigzag steh je vhodný pre pevné látky ako: denim, menčester, atď.



Údržba



Upozornenie: Odpojte šijací stroj zo zdroja elektrickej energie – vytiahnite prívodný kábel zo zásuvky. Pri čistení stroja musí byť vytiahnutý prívodný kábel zo zásuvky.

Odstránenie stehovej dosky

Otočte ručným kolieskom, kým ihla nie je v najvyššej pozícii. Otvorte výklopný predný kryt a odskrutkujte skrutky na stehovej doske pomocou skrutkovača. (1)

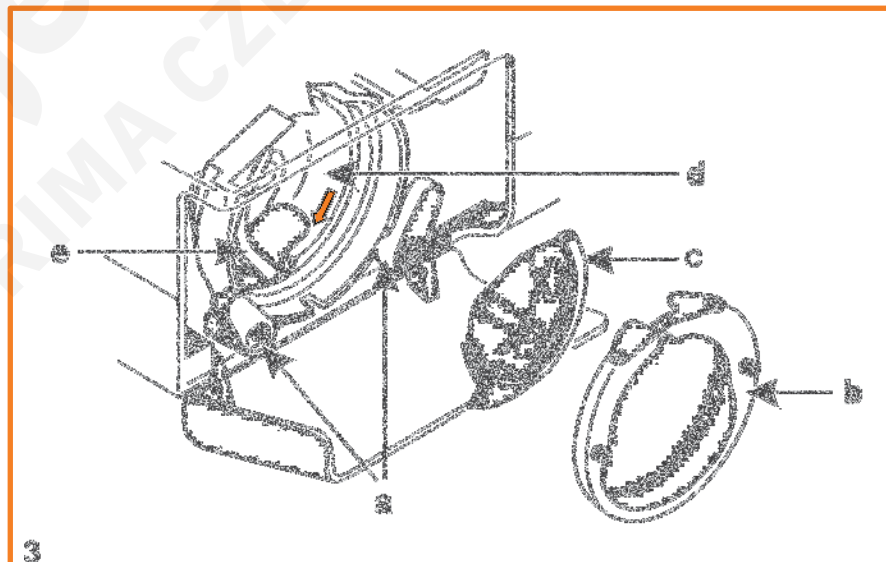
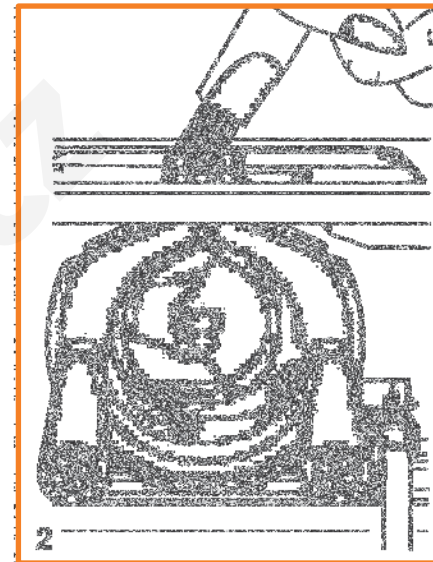
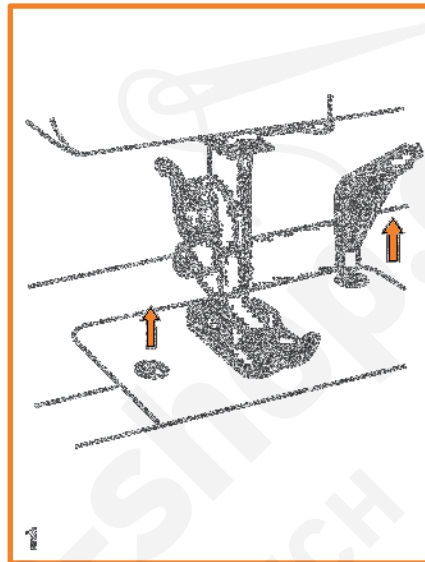
Čistenie spodného podávača

Odstráňte cievkové puzdro a použite kefku pre vyčistenie celej oblasti – dráhy chapača aj podávacích zúbkov.

Čistenie a mazanie chapača (3)

Odstráňte cievkové puzdro. Odcvaknite dve pridržiavacie páčky chapača (a) smerom von. Odstráňte kryt dráhy chapača (b) a chapač (c) vyčistíte mäkkou handričkou. Na bod (d) kvapnite 1-2 kvapky oleja na mazanie šijacích strojov. Otočte ručným kolieskom, kým sa dráha chapača (e) nedostane do ľavej pozície. Znova vložte chapač (c). Nasadte kryt dráhy chapača a zacvaknite páčky na pôvodné miesto pre zabezpečenie krytu. Vložte cievkové puzdro a cievku a znovu priskrutkujte stehovú dosku.

Dôležité: Nečistoty z látok je potrebné pravidelne odstraňovať. Šijací stroj je tiež potrebné v pravidelných intervaloch nechať prečistiť a nastaviť od mechanika.



Problémy pri šití

Problém	Príčina	Riešenie
Horná niť sa trhá	<ol style="list-style-type: none"> 1. Horná niť nie je správne navlečená 2. Napätie nite je príliš vysoké 3. Niť je príliš silná pre použitú ihlu 4. Ihla nie je správne nasadená 5. Niť je zamotá okolo držiaka cievky 6. Ihla je poškodená 	<ol style="list-style-type: none"> 1. Znovu navlečte hornú niť 2. Znížte napätie hornej nite (nižšia hodnota) 3. Použite silnejšiu ihlu 4. Odstráňte a znovu nasadte ihlu 5. Odstráňte špulku a niť, ktorá sa zamotala okolo držiaka 6. Vymeňte ihlu
Spodná niť sa trhá	<ol style="list-style-type: none"> 1. Cievkové puzdro nie je správne vložené 2. Niť nie je správne navlečená v cievkovom puzdre 3. Napätie spodnej nite je príliš vysoké 	<ol style="list-style-type: none"> 1. Odstráňte a znovu vložte cievkové puzdro a navlečte niť. Niť musí ísť ľahko vytiahnuť. 2. Skontrolujte cievku aj cievkové puzdro 3. Uvoľnite napätie spodnej nite, viď návod
Stehy preskakujú	<ol style="list-style-type: none"> 1. Ihla nie je správne nasadená 2. Ihla je poškodená 3. Je zvolená zlá veľkosť alebo typ ihly 4. Pätka nie je správne nasadená 	<ol style="list-style-type: none"> 1. Odstráňte a znovu nasadte ihlu. 2. Vložte novú ihlu 3. Zvoľte ihlu, ktorá je vhodná pre šitý materiál, či používanie nite 4. Skontrolujte a nasadte správne
Ihla sa láme	<ol style="list-style-type: none"> 1. Ihla je poškodená 2. Ihla nie je správne nasadená 3. Nevhodná sila ihly pre šitý materiál 4. Je použitá nesprávna pätká 	<ol style="list-style-type: none"> 1. Vložte novú ihlu 2. Nasadte ihlu správne 3. Zvoľte ihlu vhodnú pre šitý materiál alebo použitú niť 4. Zvoľte správnu pätku
Voľné stehy	<ol style="list-style-type: none"> 1. Nie sú správne navlečené nite v stroji 2. Nie je navlečená správne spodná niť v cievkovom puzdre 3. Je zvolená zlá kombinácia ihly / látky / nite 4. Zlé napätie hornej nite 	<ol style="list-style-type: none"> 1. Skontrolujte navlečenie nite 2. Navlečte niť do cievkového puzdra podľa manuálu 3. Sila ihly musí byť vhodná pre šitý materiál a nite 4. Zvoľte správne napätie nite
Švy sa krčí a riasi	<ol style="list-style-type: none"> 1. Ihla je príliš silná pre šitý materiál 2. Dĺžka stehu nie je správne nastavená 3. Napätie hornej nite je príliš vysoké 	<ol style="list-style-type: none"> 1. Nasadte tenšiu ihlu 2. Nastavte nižšiu hodnotu dĺžky stehu 3. Uvoľnite napätie hornej nite
Nepravidelné stehy nepravidelné podávanie	<ol style="list-style-type: none"> 1. Zlá kvalita nite 2. Cievkové puzdro nie je správne navlečené 3. Za látku bolo ťahané 	<ol style="list-style-type: none"> 1. Zvoľte lepšiu kvalitu nití 2. Vyberte cievkové puzdro, navlečte ho a vložte ho správne 3. Neťahajte za látku v priebehu šitia, nechajte ju voľne podávať spodnými zúbkami
Stroj je hlučný	<ol style="list-style-type: none"> 1. Stroj treba premazať 2. V oblasti chápädla alebo ihelnej tyče sa nahromadili nečistoty 3. Bol použitý nekvalitný olej na premazanie stroja 4. Ihla je poškodená 	<ol style="list-style-type: none"> 1. Premazajte stroj podľa manuálu 2. Vyčistite chapač a podávacie zúbky 3. Používajte len kvalitný olej na mazanie šijacích strojov 4. vymeňte ihlu
Stroj sa zasekáva	V chapači sa zachytili nite.	Odstráňte hornú i spodnú niť, otočte ručným kolieskom smerom dozadu a dopredu a odstráňte niť. Premazajte podľa manuálu.



Majte, prosím, na paměti, že tento výrobek je potřebné bezpečně recyklovat v súvislosti s platnými predpismi týkajúce sa elektrických / elektronických zariadení. V prípade otázok či pochyb kontaktujte predajcu s otázkou.



Šicí stroje-shop.cz
STRIMA CZECH