

HZL - 353Z, 355Z, 357Z Série

NÁVOD K OBSLUZE

**Pozor**

Prosím přečtěte si tento manuál před použitím stroje, obsahuje totiž důležité operační a bezpečnostní informace.

Mějte tento manuál dostupný, abyste ho mohli využít kdykoli při používání stroje.

"DŮLEŽITÉ BEZPEČNOSTNÍ POKYNY"

Při používání elektrických zařízení je třeba dbát základních bezpečnostních pokynů, včetně následujících: Před použitím šicího stroje čtěte pečlivě všechny následující pokyny.

"NEBEZPEČÍ ____ Pro snížení rizika zásahu el. proudem:"

1. Nikdy neponechávejte zařízení bez dozoru, pokud je zapojeno v el. síti.
2. Vždy odpojte šicí stroj z el. sítě ihned po dokončení práce nebo před čištěním.


"VAROVÁNÍ ____ Pro snížení rizika popálení, vznícení, el. šoku, nebo zranění osob:"

1. Nedovolte, aby byl šicí stroj používán jako hračka. Je nezbytný blízký dozor, pokud je stroj používán dětmi nebo v jejich blízkosti. Toto zařízení mohou používat děti od věku 8 let a výše a osoby se sníženými psychickými schopnostmi, fyzickým vnímáním nebo nedostatkem zkušeností a znalostí, pokud mají dozor nebo přesné pokyny ohledně používání zařízení a chápou rizika spojená s používáním tohoto zařízení. Děti nesmějí zařízení používat jako hračku. Čištění a údržbu by děti neměly provádět bez dozoru.
2. Používejte toto zařízení pouze pro účel, pro který bylo vyrobeno a jak je popsáno v tomto návodu. Používejte pouze příslušenství doporučené výrobcem.
3. Nikdy nepoužívejte tento šicí stroj, pokud má poškozený přívodní kabel nebo zástrčku, pokud nefunguje správně, byl upuštěn nebo poškozen nebo přišel do styku s vodou. Odneste tento šicí stroj do nejbližšího servisního místa na důkladnou kontrolu, opravu, či jinou mechanickou úpravu.
4. Nikdy nepoužívejte zařízení, pokud jej jakýkoliv z otvorů blokován. Udržujte ventilační otvory stroje a pedál v čistotě.
5. Nepřibližujte prsty k pohyblivým částem stroje. Zvláštní péči věnujte okolí jehly a/nebo ořezového ostří.
6. Vždy používejte správnou stehovou desku. Nesprávná stehová deska může zapříčinit lámání jehel.
7. Nepoužívejte ohnuté jehly.
8. Při šití netahejte za látku ani ji nepostrkujte. Může dojít k poškození jehly.
9. Vypněte hlavní vypínač stroj ("O"), pokud provádíte jakékoliv úpravy v oblasti jehly, výměnu jehly, vkládání cívky nebo výměnu přítlačné patky, apod.

10. Vždy odpojte přívodní kabel stroje z el. sítě, pokud odstraňujete kryty, provádíte mazání, nebo jakékoliv jiné úpravy zmíněné v tomto návodu.
11. Nikdy nevkládejte ani nezasunujte žádné předměty do ventilačních otvorů stroje.
12. Nepoužívejte venku.
13. Nepoužívejte v místnostech, kde dochází k používání aerosolů (sprejů) nebo kde se zpracovává kyslík.
14. Pro odpojení přepněte všechny vypínače do pozice off ("O") vypnuto, poté odpojte přívodní kabel.
15. Neodpojujte taháním za kabel. Uchopte vždy zástrčku, nikoliv kabel.
16. Tento stroj by měl být odpojen z el. sítě, jestliže není používán.
17. Jestliže je přívodní kabel poškozen, musí být vyměněn za speciální přívodní kabel nejbližším autorizovaným prodejcem nebo servisním střediskem.
18. (Kromě USA/Kanady) Tento stroj je dodáván s dvojitou izolací. Použijte pouze identické náhradní díly. Viz instrukce pro údržbu strojů s dvojitou izolací.
19. Při dlouhodobém šití se stroj zahřeje nebo se vyskytne neobvyklý zápach. V takovém případě odpojte zástrčku ze zásuvky a po chvíli ji znovu použijte. Pokud k tomu dojde, kontaktujte nejbližšího prodejce.
20. Nepoužívejte stroj, jestliže je mokrá nebo ve vlhkém prostředí.
21. Stroj je vybaven LED osvětlením. Jestliže je LED osvětlení poškozené, musí být nahrazeno výrobcem nebo servisním agentem k zábraně nebezpečí.
22. Nikdy nic nepokládejte na pedál.
23. Stroj musí být použit jedině s pedálem typu KD-2902/FC-2902D.
24. Zvuková hladina je za normálních operačních podmínek 75dB(A).
25. Uchovejte tyto instrukce na vhodném místě v blízkosti stroje a předejte ho, jestliže se rozhodnete stroj předat třetí straně.

“SERVICING DOUBLE-INSULATED PRODUCTS (Except USA / Canada)”

In a double-insulated product, two systems of insulation are provided instead of grounding. No grounding means is provided on a double-insulated product nor should a means for grounding be added to the product. Servicing a double-insulated product requires extreme care and knowledge of the system and should only be done by qualified service personnel. Replacement parts for a double-insulated product must be identical to those parts in the product. A double-insulated product is marked with the words DOUBLE INSULATION or DOUBLE INSULATED.

The symbol  may also be marked on the product.

"UCHOVEJTE TYTO POKYNY"

"Tento stroj je určen pouze pro domácí použití."

Blahopřejeme vám k zakoupení šicího stroje JUKI.



Před použitím si přečtěte bezpečnostní pokyny v části „Bezpečné používání šicího stroje“ v návodu k použití, abyste plně porozuměli funkcím a provozním postupům šicího stroje, abyste šicí stroj mohli používat po dlouhou dobu.

Po přečtení návodu k použití si jej uschovejte společně se zárukou, abyste si je mohli kdykoli přečíst.




Bezpečné používání šicího stroje

Značky a piktogramy obsažené v návodu k použití a zobrazené na šicím stroji se používají k zajištění bezpečného provozu šicího stroje a k zabránění možného rizika zranění uživatele nebo jiných osob.

Výstražné značky se používají pro různé účely, jak je popsáno níže.

 VAROVÁNÍ	Označuje, že existuje riziko smrti nebo vážného zranění, pokud bude tato značka ignorována a šicí stroj bude používán nesprávným způsobem.
 POZOR	Označuje provoz atd., který může způsobit možné zranění osob nebo fyzické poškození, pokud bude tato značka ignorována a šicí stroj bude používán nesprávným způsobem.

Piktogramy znamenají následující:

	Upozornění na nebezpečí, které není uvedeno		Hrozí nebezpečí úrazu elektrickým proudem		Hrozí nebezpečí požáru		Existuje riziko poranění rukou atd.
	Zakázaná hmota, která není uvedena		Demontáž/změna je zakázána		Nedávejte prsty pod jehlu		Nelít olej, atd.
	Obecně požadované chování		Odpojte síťovou zástrčku				

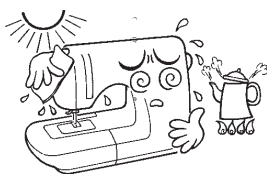
⚠ VAROVÁNÍ

Zejména pro kombinaci materiálu a nitě a jehly viz tabulka s vysvětlením v části "Výměna jehly".

Pokud jehla nebo nit neodpovídají použitému materiálu, jako je tomu v případě, že je materiál s vysokou hmotností (např. Denim) šitý tenkou jehlou (#11 nebo vyšší), může se jehla zlomit, což má za následek neočekávané osobní zranění.

Další bezpečnostní opatření

- Nevkládejte šicí stroj na přímé sluneční světlo nebo na vlhké místo.



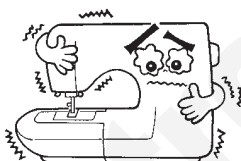
- Šicí stroj neutírejte rozpouštědlem, jako je ředidlo.

Když je šicí stroj znečištěný, položte malé množství neutrálního čistícího prostředku na kus měkkého hadříku a šicí stroj opatrně setřete.



Uvědomte si, že může nastat následující stav, protože šicí stroj obsahuje polovodičové elektronické součástky a přesné elektronické obvody.

- Používejte šicí stroj v teplotním rozmezí od 5°C do 40°C. Pokud je teplota příliš nízká, stroj nemusí fungovat normálně.



* Provozní teplota šicího stroje je mezi 5°C a 40°C. Nepoužívejte šicí stroj na přímém slunci, v blízkosti hořících věcí, jako jsou kamna a svíčky, nebo na vlhkém místě. Tímto způsobem se může zvýšit teplota ve vnitřní části šicího stroje nebo se může roztavit izolace napájecího kabelu, což způsobí požár nebo elektrický šok.



Nevyhazujte elektrické spotřebiče do netříděného komunálního odpadu, používejte zařízení pro zvláštní sběr.

Informace o dostupných systémech sběru získáte u místní správy.

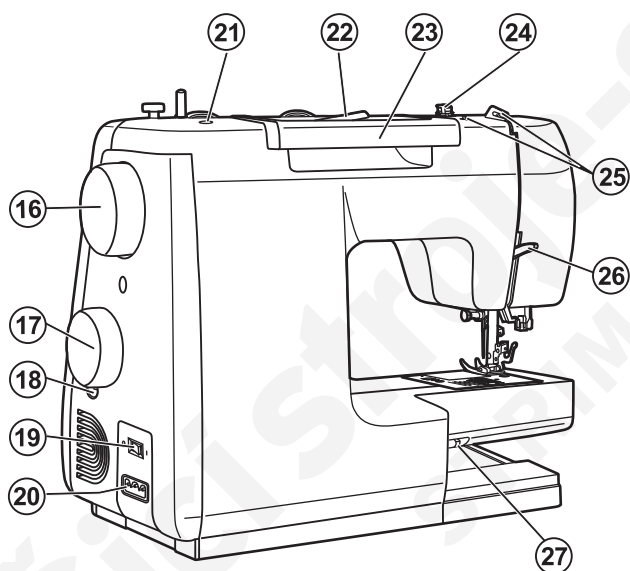
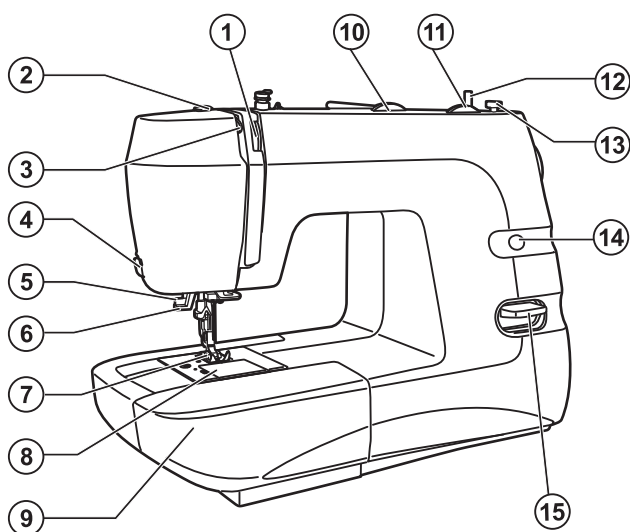
Při likvidaci elektrických spotřebičů na skládkách mohou do podzemních vod unikat nebezpečné látky a dostat se do potravinového řetězce, což poškozuje vaše zdraví a pohodu.

Při výměně starých spotřebičů za nové je prodejce povinen odebrat starý spotřebič k likvidaci alespoň zdarma.

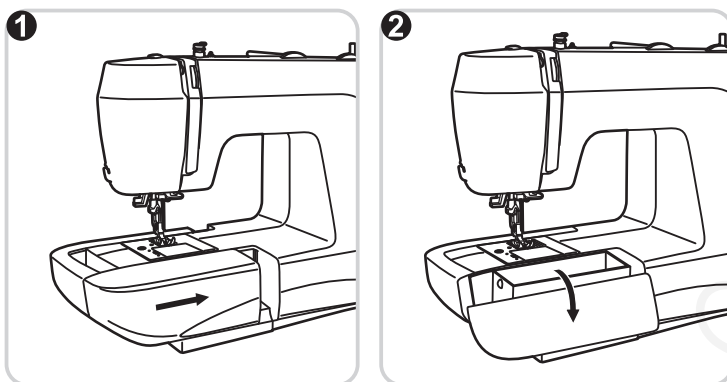
Obsah

Součásti šicího stroje	7
Montáž vysouvací pracovní plochy	8
Příslušenství.....	8
Připojení šicího stroje ke zdroji elektrického napájení	9
Dvoupolohová zdvihadí páčka přítlačné patky.....	9
Upevnění držáku přítlačné patky.....	10
Navíjení cívky.....	11
Založení cívky	12
Navlékání horní nitě	13
Automatický navlékač jehel	14
Vytažení spodní nitě.....	14
Vratný steh	15
Vyjmutí hotové práce	15
Odstrížení nití.....	15
Změna směru šití	15
Nasazení jehly.....	16
Napnutí nitě.....	16
Nastavení přítlaku patky.....	17
Zasouvání podavače	17
Odpovídající jehla / látka / nit.....	18
Volba stehů	19
Šití rovným stehem a poloha jehly	20
Šití klikatým stehem	20
Přišívání knoflíků.....	21
Obšívání knoflíkových dírek.....	22
Vyrovnání levé a pravé části knoflíkové dírký	23
Přišívání zipů.....	23
Volba stehů	24
Klikatý steh na tři etapy.....	24
Skrytý lem	25
Pružný steh	25
Obnitkovací stehy.....	26
Prošívání.....	26
Patchwork	27
Našívání krajek	27
Ozdobné stehy.....	28
Šití s vodičem niti	29
Aplikace.....	29
Monogramy a výšivky prováděné pomocí vyšivacího kruhu*	30
Údržba šicího stroje	31
Výměna LED žárovky.....	31
Odstraňování drobných problémů.....	32

Součásti šicího stroje



1. Napínací kolečko nitě
2. Přítlak patky
3. Napínák nitě
4. Nůž na nit
5. Páčka držáku knoflíků
6. Automatický navlékač jehel
7. Přítlačná patka
8. Propichová destička
9. Pracovní plocha a krabička s příslušenstvím
10. Kolečko pro nastavení šířky stehu
11. Kolečko pro nastavení délky stehu
12. Naviják
13. Doraz navijáku
14. Okénko výběru stehů
15. Páčka k nastavení vratného stehu
16. Kolo
17. Volič stehu
18. Tlačítko vyvážení
19. Hlavní vypínač
20. Zdířka pro připojení napájecího kabelu
21. Otvor pro druhý kolík cívky
22. Osička cívky niti
23. Rukojeť
24. Vodítko pro navlékání cívky
25. Vodítko horní nitě
26. Zdvíhací páčka přítlačné patky
27. Spouštění podavače

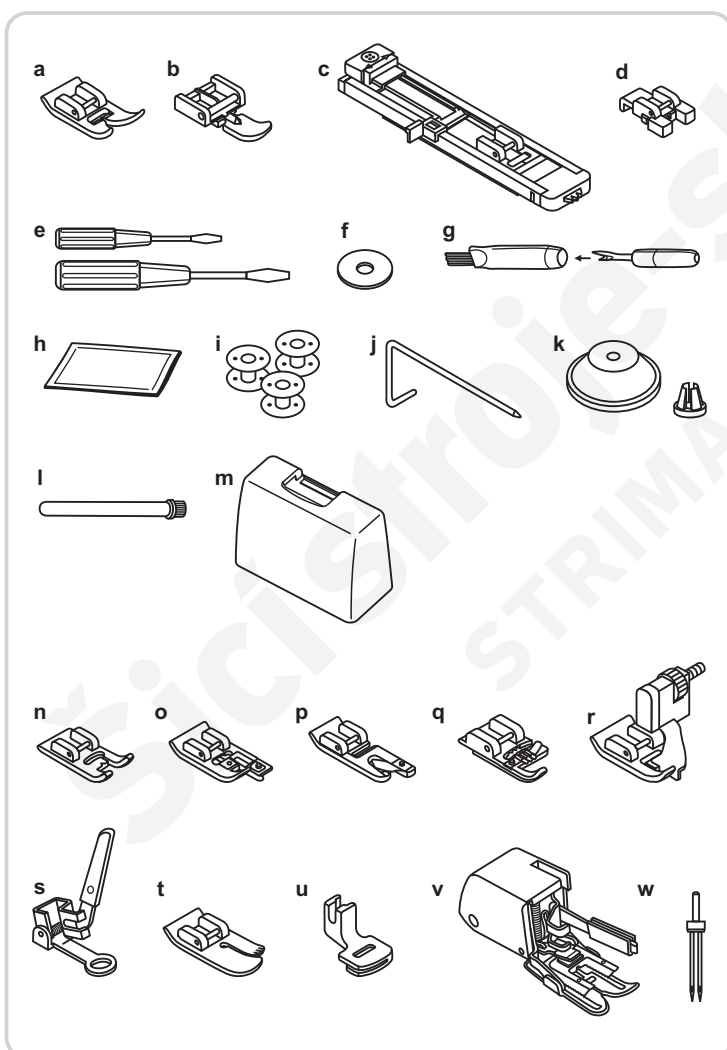


Montáž vysouvací pracovní plochy

Přidržíte násuvnou desku ve vodorovné poloze a zamáčkněte ji ve směru šipky (1).

Vnitřek násuvné desky můžete použít jako schránku na příslušenství.

Odklápěcí kryt schránky otevřete podle obrázku (2).



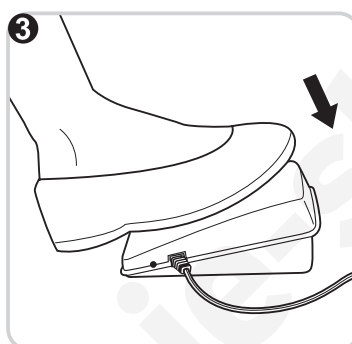
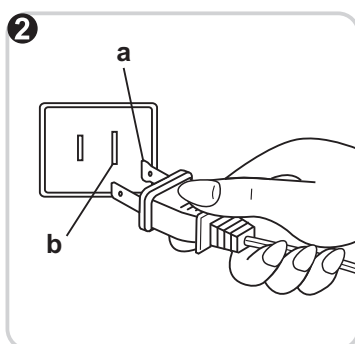
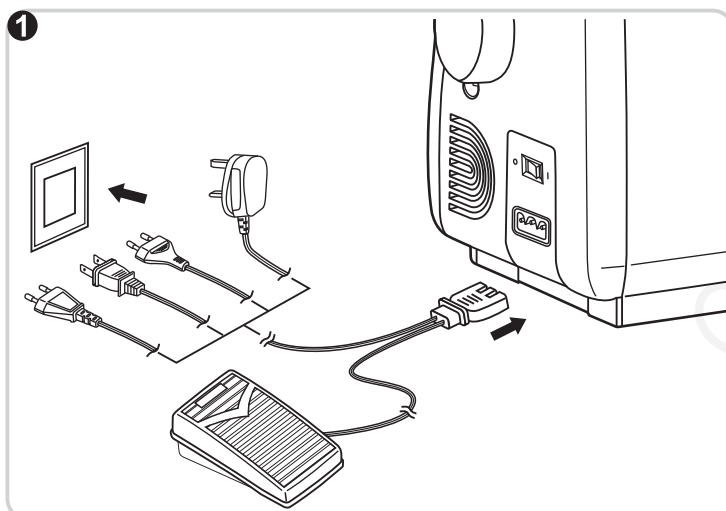
Příslušenství

Běžné příslušenství

- a. Víceúčelová patka
- b. Patka na zipy
- c. Patka na knoflíkové dírky
- d. Patka pro přišívání knoflíků
- e. Šroubovák (L & S)
- f. Podložka cívky
- g. Kartáček/Rozparovadlo
- h. Jehly (3x)
- i. Cívky (3x)
- j. Vodítko na prošívání
- k. Čepička cívky malá a velká
- l. Kolík pro druhou niť
- m. Pevný kryt

Speciální přitlačné patky

- n. Patka na vyšívání
- o. Obrubovací patka
- p. Patka na lemování
- q. Patka na vedení prýmků
- r. Patka pro slepý steh
- s. Patka na látání
- t. Patka na prošívání (vatování)
- u. Patka na řasení
- v. Patka s dvojitým posuvem
- w. Dvojitá jehla



Připojení šicího stroje ke zdroji elektrického napětí

Přístroj připojte do zásuvky na zdi podle obrázku. (1) Šicí stroj je vybaven polarizovanou zástrčkou, která může být připojena pouze do odpovídající zásuvky na zdi. (2)



Pozor:

Není-li stroj v provozu, vypínejte síťovou šňůru ze zásuvky.

Ovládací pedál

Ovládacím pedálem měníte rychlost šití (3).



Pozor:

Máte-li sebemenší pochybnosti týkající se připojení šicího stroje ke zdroji elektrického napájení, obražte se na kvalifikovaného elektrikáře.

Nepoužíváte-li šicí stroj, odpojte napájecí kabel ze sítě. Ovládací pedál musí být používán s přístroji KD-1902 / FC-1902 (110-120V), KD-2902 / FC-2902D (220-240V).

Osvětlení pracovní plochy

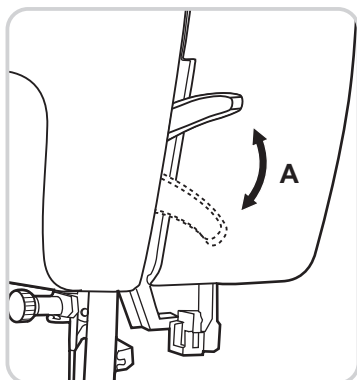
Přepnutím hlavního vypínače do polohy "I" zapnete stroj i osvětlení. (1)

DŮLEŽITÉ UPOZORNĚNÍ

Šicí stroj je vybaven polarizovanou zástrčkou (jeden kolík je širší než druhý). Za účelem omezení rizika zasažení elektrickým proudem je tato zástrčka zkonstruována tak, aby mohla být zapojena do zásuvky polarizovaného proudu pouze jediným způsobem. Pokud nelze zástrčku zasunout do zásuvky na doraz, otočte ji. Pokud ji ani poté není možné zcela zasunout, obražte se na kvalifikovaného elektrikáře, aby vám nainstaloval vhodnou zásuvku. Zásuvku v žádném případě sami neupravujte.

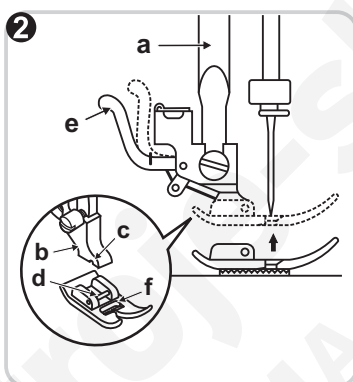
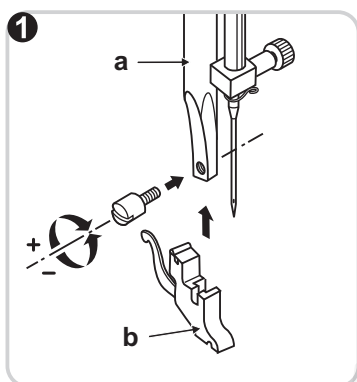
a. Polarizovaná zástrčka

b. Zemní vodič



Dvoupolohová zdvihadí páčka přítlačné patky

Pro zjednodušení zasouvání velmi silných látek pod přítlačnou patku je možné zvětšit prostor mezi přítlačnou patkou a propichovou destičkou zvednutím páčky přítlačné patky do druhé polohy. (A)

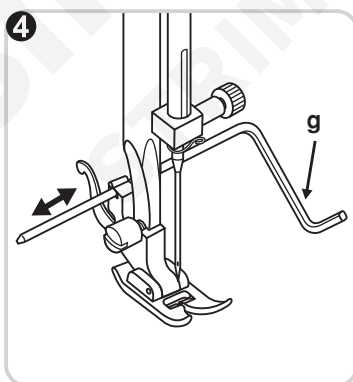
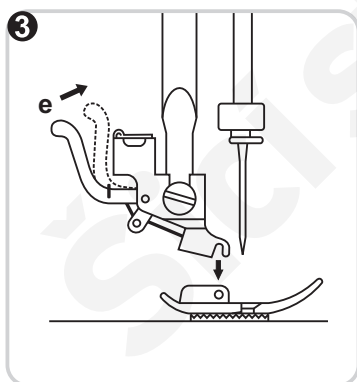


Upevnění držáku přítlačné patky

Zdvihněte tyč přítlačné patky (a) pomocí páčky na zadní straně šicího stroje. Upevněte držák přítlačné patky tak, jak je uvedeno na obrázku (1).

Upevnění přítlačné patky

Sklopte držák přítlačné patky (b) tak, aby vykrojení (c) bylo přímo nad oskou (d). Zatlačte lehce páčku (e) dopředu. Sklopte držák přítlačné patky (a), aby přítlačná patka (f) zapadla na místo. Schéma (2).



Demontáž přítlačné patky

Zdvihněte přítlačnou patku pomocí páčky na zadní straně šicího stroje. (3)

Lehce zatlačte páčku (e) dopředu tak, aby došlo k uvolnění přítlačné patky. Schéma.

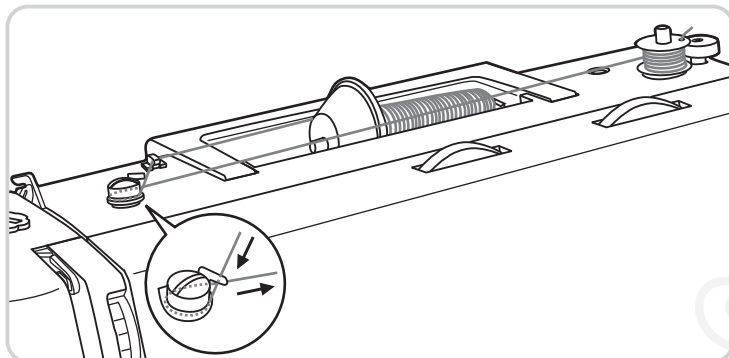
Upevnění vodítka na prošívání

Pripevněte vodítko (g) na zadní stranu držáku přítlačné patky a nastavte požadovanou vzdálenost. Vodítko se používá pro prošívání, šití lemů, sámků atd. Schéma (4).



Upozornění:

Před provedením upevnění přepněte hlavní vypínač do polohy "O".



Navíjení cívky

- Nasadíte cívku, aby se nit odvíjela podle obrázku a na ni čepičku.
Pro malé cívky, použijte držák s úzkým koncem směřujícím k cívice. (1)

- Zamáčkněte nit do vodiče nití. (2)

- Otočte nit po směru hodinových ručiček kolem napínacích talířků pro navíjení spodních nití (3).

- Navlečte nit do cívky podle obrázku a nasadte cívku na kolík (4).

- Přitlačte cívku směrem doprava (5).

- Přidržte konec nití (6).

- Sešlápněte ovládací pedál (7).

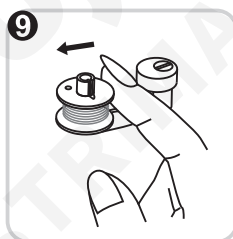
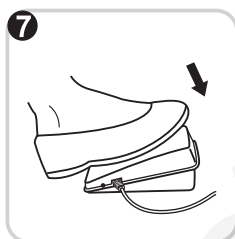
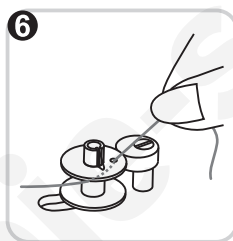
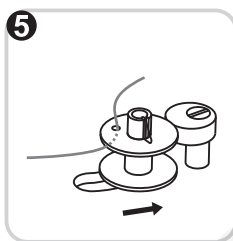
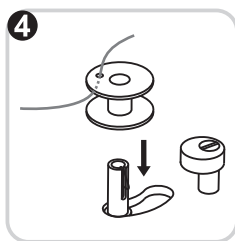
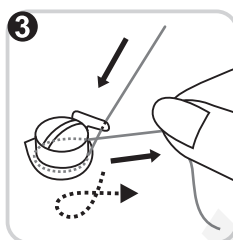
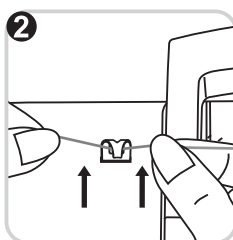
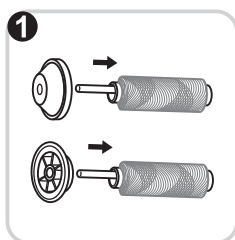
- Odstříhněte nit (8).

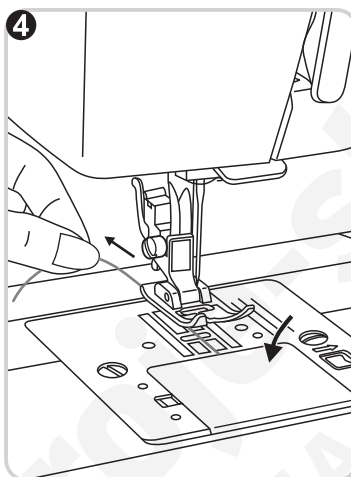
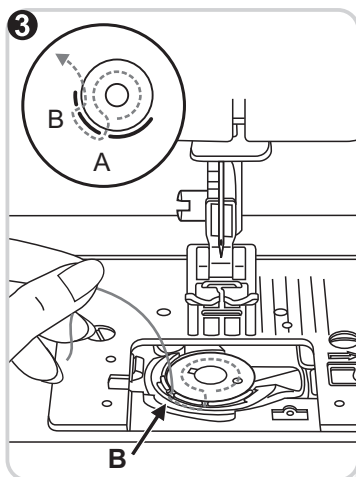
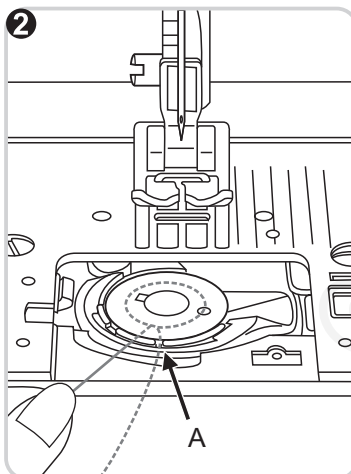
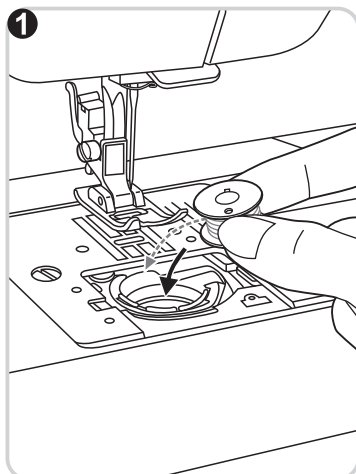
- Přitlačte cívku zpět doleva (9) a sundejte cívku z kolíku.



Poznámka:

Když je kolík navíječe spodní nití v poloze "navíjení", stroj nešíje a ruční kolo se neotáčí. Chcete-li zašít šit, přepněte kolík cívky doleva (poloha šití).



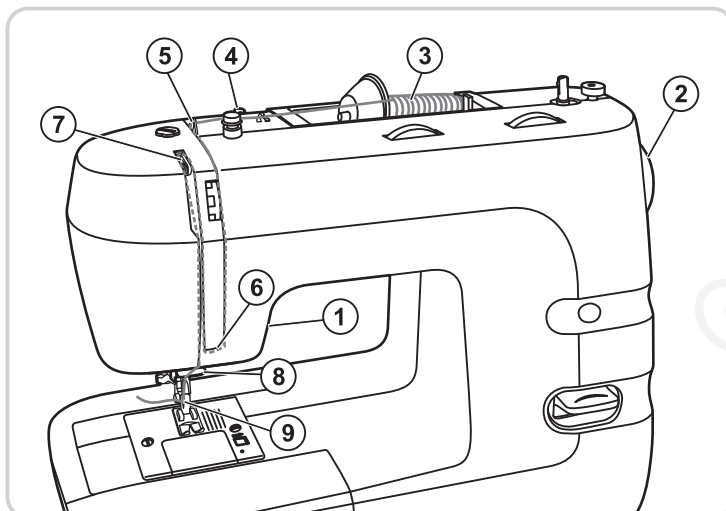


Založení cívky

Při zakládání nebo vyjímání cívky musí být jehla zcela zdvižena.

1. Vložte cívku do pouzdra cívky, aby se nit odvíjela proti směru hodinových ručiček (šipka)
2. Protáhněte nit šterbinou (A).
3. Táhněte nit po směru hodinových ručiček, až zaskočí do drážky (B).
4. Vytáhněte asi 15 cm niti a nasadte kryt spodní niti (C).

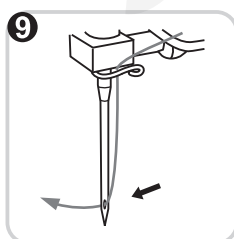
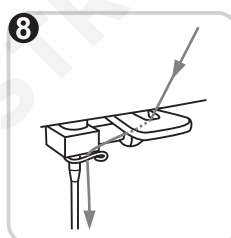
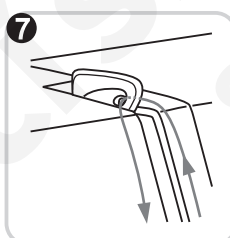
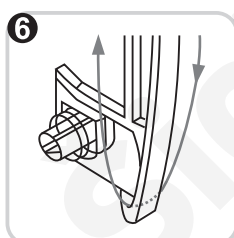
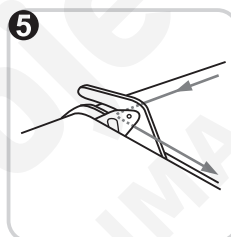
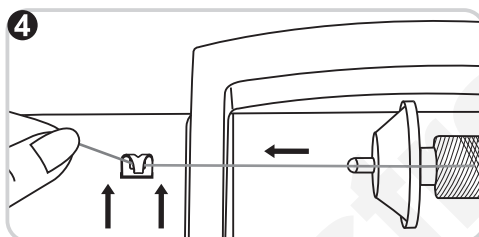
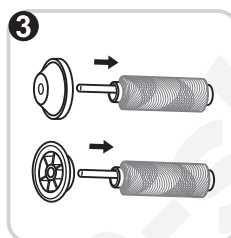
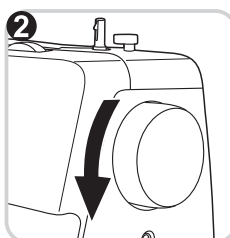
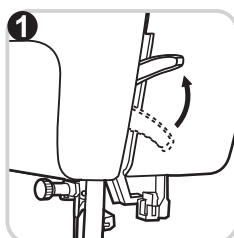
⚠ Upozornění:
Před zakládáním nebo vyjímáním cívky zkontrolujte, zda se hlavní vypínač nachází v poloze "O".

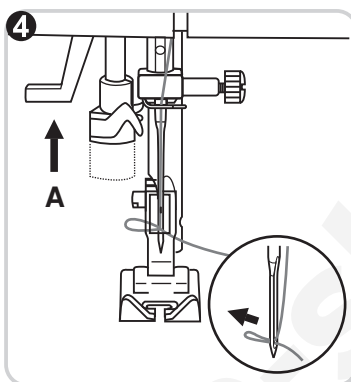
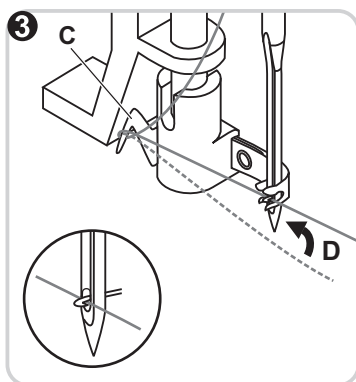
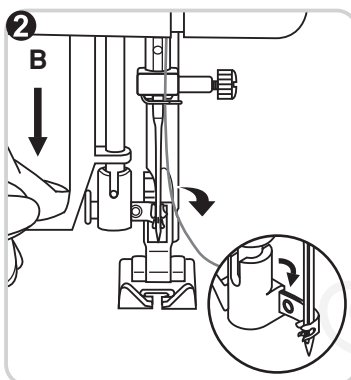
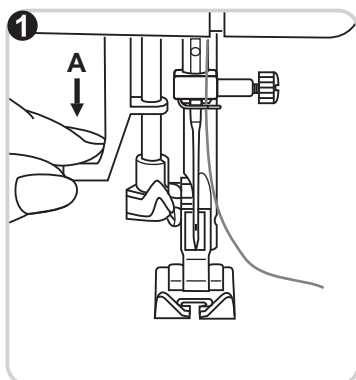


Navlečení horní nitě

Navlékání je jednoduchá operace, ale je nutné ji provádět správně, jinak by mohlo dojít k různým problémům během šití.

- Začněte zdvižením jehly do nejvyšší polohy a pokračujte v otáčení ručním kolem proti směru hodinových ručiček, až jehla začne klesat. Zdvížením přítlačné patky uvolněte napínací talířky. (1/2)
- Nadzdvihněte kolík pro cívku s nití, nasadte cívku, aby se nit odvíjela podle obrázku a na ni čepičku. Pro malé cívky, použijte držák s úzkým koncem směřujícím k cívce. (3)
- Vytáhněte nit z cívky k hornímu vodiči. (4)
- Ved'te nit z cívky skrz vodičko horní niti a protáhněte ji skrz předpínací pružinu podle obrázku. (5)
- Navlečte níž tak, že povedete nit pravou šterbinou dolů a levou nahoru. Při tomto kroku je vhodné přidržovat nit mezi cívkou a prvním vodičkem. (6)
- V nejvyšší pozici protáhněte nit zprava doleva očkem nižové páky a ved'te ji opět dolů (7).
- Nyní ved'te nit za vodorovné vodičko niti. (8)
- Ved'te nit za tenký drátek vodiče jehelní svorky a pak dolů k jehle, která by měla být navlečena zepředu dozadu. Vytáhněte asi 15 až 20 cm niti dozadu za jehlu. Níť odřízněte na tuto délku vestavěným rezačem niti. (9)

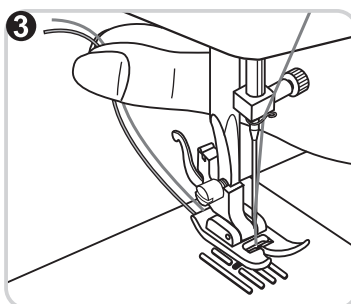
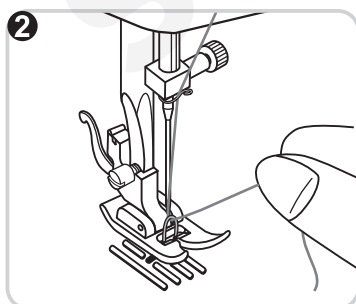
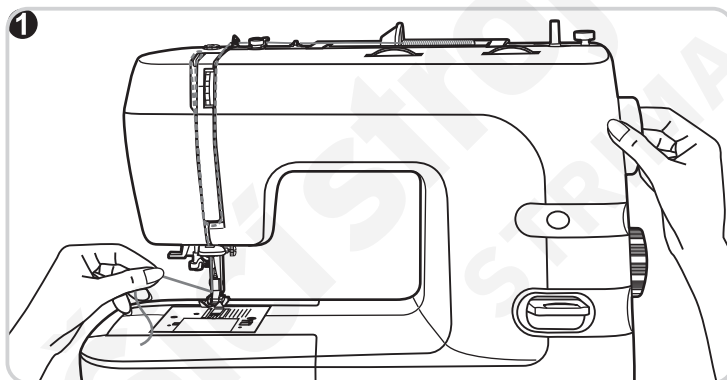




Automatický navlékač nití

- Zdvihněte jehlu do nejvyššího bodu.
- Stiskněte na (A) co nejsilněji.
- Navlékač se automaticky posune do polohy pro šití (B).
- Provlékněte nit okolo vodítka nití (C).
- Provlékněte nit před jehlou háčkem (D) zespodu nahoru.
- Pusťte páčku (A).
- Provlékněte nit uchem jehly.

⚠ Upozornění:
Otočte hlavní vypínač do polohy "O"!

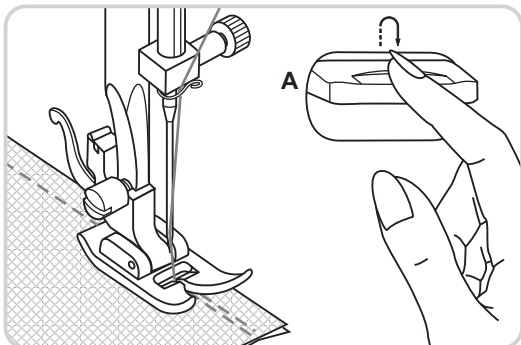


Vytažení spodní nitě

Přidržíte horní nit levou rukou. Otáčením ručním kolem směrem k sobě (proti směru hodinových ručiček) až bude jehla v horní úvratí. (1)

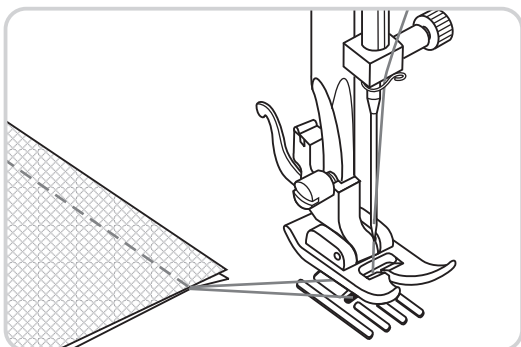
Pomalým vytahováním horní niti vytáhněte z otvoru ve stehové desce spodní nit.

Položte obě nitě dozadu za stehovou desku. (2/3)



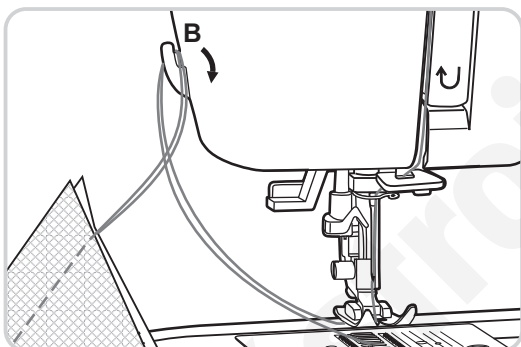
Vratný steh

Pro zpevnění začátku a konce švu stiskněte páčku pro šití zpět. Ušijte několik stehů zpět. Po uvolnění páčky bude stroj šít opět dopředu. (A)



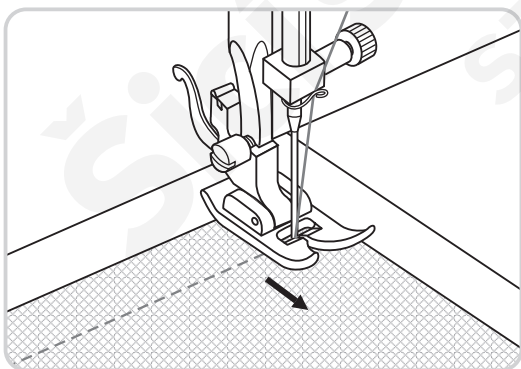
Vyjmutí ušité práce

Otáčením ručním kolem k sobě (proti směru hodinových ručiček) zdvihnete nižovou páku do nejvyšší polohy, zdvihnete přítlačnou patku a vyjmete výrobek zpod jehly a zpod



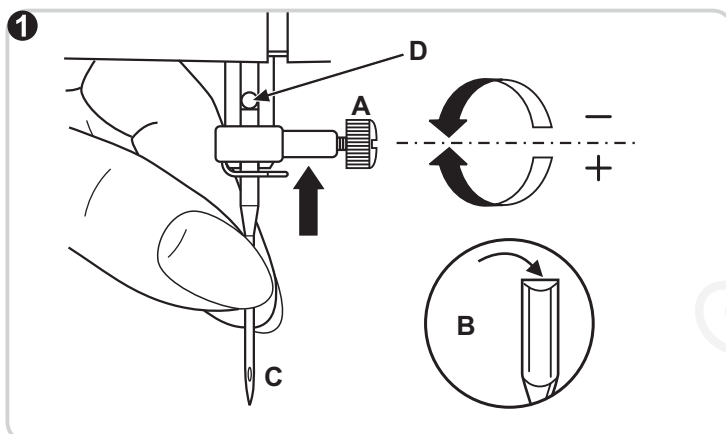
Odstřižení nití

Vytáhněte nitě pod přítlačnou patku a dozađu za ni. Veďte nitě na stranu kolem čelního panelu a do odřezávače (B). Zatažením dolů nitě odřízněte.



Změna směru šití

1. Zastavte stroj v místě, kde chcete změnit směr, s jehlou stále zapíchnutou v látce.
2. Zdvihnete patku a otočte látku tak, aby byla zarovnána pro nový směr za použití jehly jako bod otočení.
3. Spustíte patku a začnete šít v novém směru.



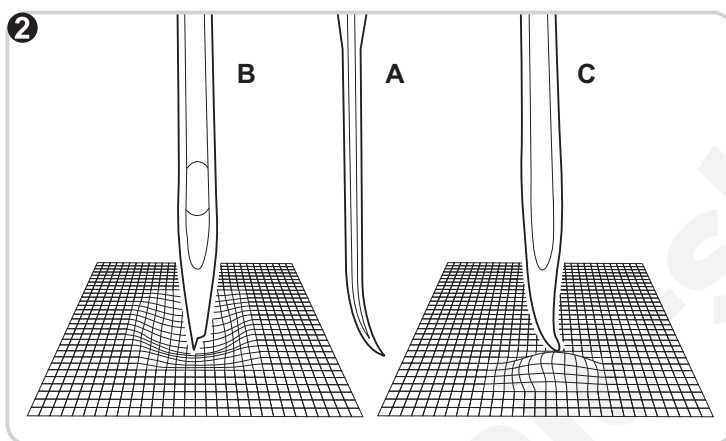
Nasazení jehly

Jehlu měňte pravidelně, zejména, vykazuje-li známky opotřebení nebo způsobuje-li problémy.

Jehlu vložte do stroje podle obrázku takto:

- A. Povolte šroubek jehlové svorky a po vložení nové jehly jej opět utáhněte (1).
- B. Plochá strana dřívku jehly musí směřovat dozadu.

C/D. Jehlu zasuňte až na doraz.



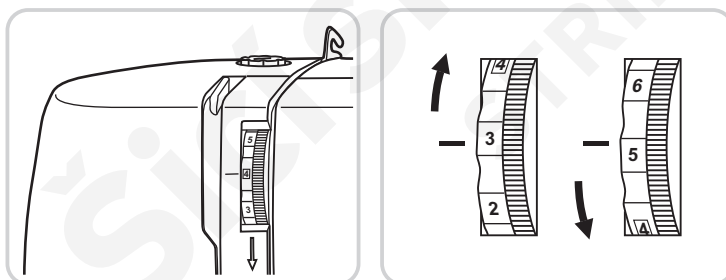
! Pozor:

Před vkládáním a vyjímáním jehly vypněte hlavní vypínač ("O").

Jehly musejí být v perfektním stavu (2).

K problémům dochází s:

- A. ohnutými jehlami,
- B. poškozenými hroty,
- C. tupými jehlami.



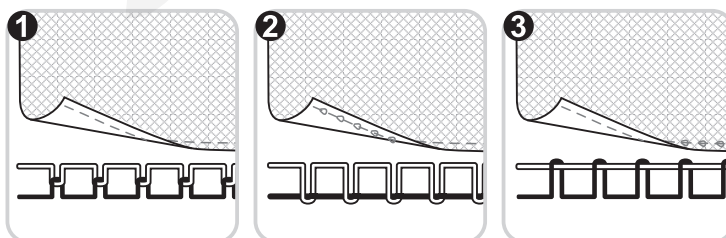
Napnutí nitě

Napnutí horní nitě

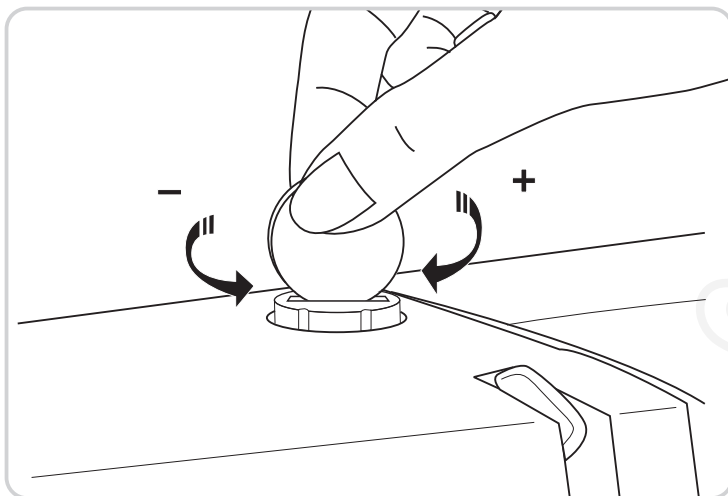
Normální nastavení napnutí nitě: "4".

Je třeba, aby napnutí nití bylo správně vyvážené. Bude-li nezbytné provést jeho změnu, provádí se nastavení změnou napnutí horní nitě.

U klikatého stehu je napnutí správné, jestliže se horní nit objevuje lehce i na rubu látky.



- A. Normální napnutí
- B. Nedostatečné napnutí horní nitě
- C. Přílišné napnutí horní nitě

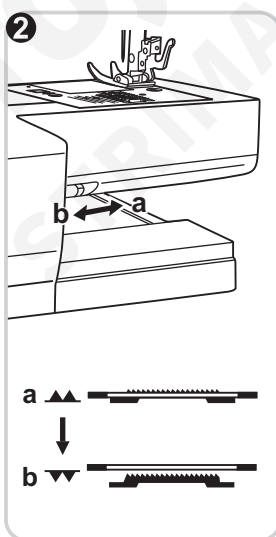
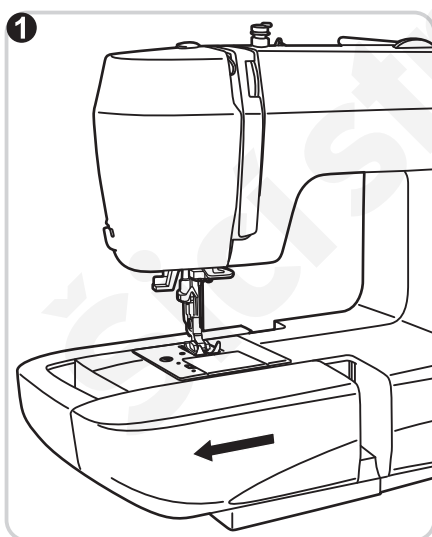


Nastavení přitlaku patky

Přítlak patky je nastaven z továrny a nevyžaduje žádné úpravy podle typu látky (tenké nebo silné).

Kdybyste však přesto potřebovali přítlak patky změnit, otáčejte knoflíkem pro nastavení přítlaku pomocí mince.

Pro šití velmi tenké látky šroub povolte otáčením proti směru hodinových ručiček, pro silnou látku jej dotáhněte po směru hodinových ručiček.



Zasouvání podavače

Pro běžné šití nechávejte zoubky podavače vysunuté, zasuněte je pro vyšívání volným pohybem, přišívání knoflíků a látání.

Vysunutí (a) a zasunutí (b) zoubků podavače.

Odpovídající jehla / látka / nit

PRŮVODCE VÝBĚREM JEHLY, LÁTKY A NITI

VELIKOST JEHLY	LÁTKY	NITĚ
9-11(65-75)	Lehké látky: Lehká bavlna, závoje, kepr, mušelin, bavlněné úplety, Žerzej, tkaný polyester, látky na halenky nebo košile.	Bavlněná nit, hedvábná nit, nylonová nit nebo syntetická nit.
12(80)	Středně těžké látky: Středně těžká bavlna, satén, úplet se dvěma oky, lehké vlněné úplety.	Běžně prodávané nitě jsou vhodné pro všechny druhy látek a velikosti jehel. Používejte syntetickou nit pro syntetické látky a bavlněnou nit pro látky z přírodních vláken. Přesvědčte se, že máte stejnou nit dole i v cívce.
14(90)	Středně těžké až těžké látky: Těžká bavlna, vlněné úplety, tlusté úplety, ratině, denim, manšestr.	
16(100)	Těžké látky: stramín, tlusté úplety, prošívání látky, denim, potahové látky (lehké až středně těžké).	
18(110)	Těžké látky: Látky na kabáty, látky na venkovní oblečení, některé kůže a vinyly.	Silná nit, nit na džínovinu. (Zvyšte napětí nitě).

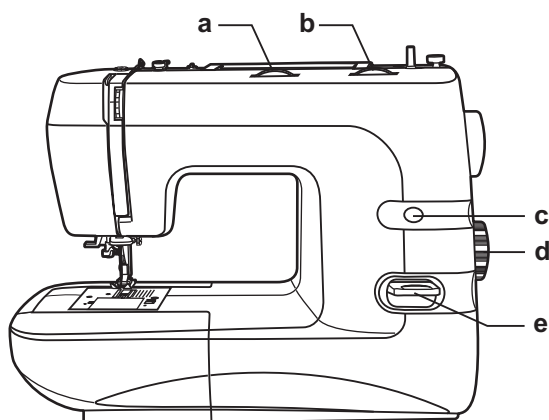
⚠ DŮLEŽITÉ UPOZORNĚNÍ: Přesvědčte se, zda velikost jehly odpovídá tloušťce látky.

VOLBA JEHLY PODLE TYPU LÁTKY

JEHLY	POPIS	DRUH LÁTKY
HAx1 15x1	Standardní univerzální jehly. Prodávané velikosti od 9 (65) do 18 (110).	Látky z přírodních vláken: Bavlna, len, hedvábní. Nedoporučujeme pro úplety se dvěma oky.
15x1/705H (SIN)	Polokuličkové jehly. Prodávané velikosti od 9 (65) do 18 (110).	Přírodní a syntetická vlákna nebo směs obou vláken: Tkané látky, trikotýn, úplety attend.
15x1/705HS (SUK)	Kuličkové jehly. Prodávané velikosti od 9 (65) do 18 (110).	Úpletovina pro svetry, lykra, látky na plavky, elastické látky.
130 PCL	Jehly s hrotem ve tvaru ostrého úhlu, 12 (80) až 18 (110).	Kůže, vinyl, měkké tkaniny z plastických hmot.

⚠ Poznámka:

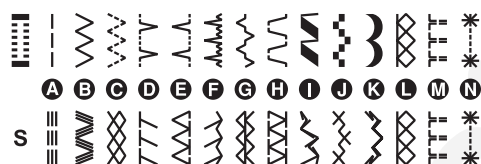
1. Dvojitá jehla může být použita pro ušitkové nebo okrasné stehy.
2. Při použití dvojité jehly by neměla šířka stehu překročit "4".
3. Evropské velikosti jehel jsou označovány čísly 65, 70, 80 atd., americké a japonské velikosti jehel čísly 9, 11, 12, attend.
4. Vyměňte jehly pravidelně nebo jakmile jeví první známky opotřebení: vynechané stehy nebo trhání nití.
5. U jemných nebo strečových látek používejte podložku.



HZL-353Z Series



HZL-355Z Series



HZL-357Z Series



Volba stehů

Rovné stehy: otočte voličem stehů na požadovaný symbol nebo tak, aby se v okýnku objevilo písmeno "A".

Nastavte polohu jehly vlevo nebo vpravo otáčením voliče šířky stehu. Nastavte délku stehu pomocí voliče stehů.

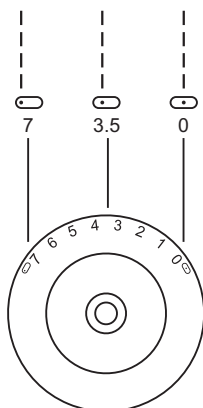
Klikatý steh: otočte voličem stehů na požadovaný symbol nebo tak, aby se v okýnku objevilo písmeno "B".

Délku a šířku stehu nastavte v závislosti na používané látce.

Ostatní první stehy: otočte voličem stehů na požadovaný symbol nebo tak, aby se objevilo požadované písmeno. Délku a šířku stehu nastavte v závislosti na vašich potřebách.

Ostatní druhé stehy: otočte voličem stehů na požadovaný symbol nebo tak, aby se objevilo požadované písmeno. Otočte kolečko pro délku stehů do polohy "S". Šířku stehu nastavte podle vašich potřeb. (HZL-353Z, HZL-357Z)

- a. Knoflík nastavení šířky
- b. Knoflík nastavení délky
- c. Okénko výběru stehů
- d. Knoflík pro výběr stehů
- e. Páčka pro zpětné šití

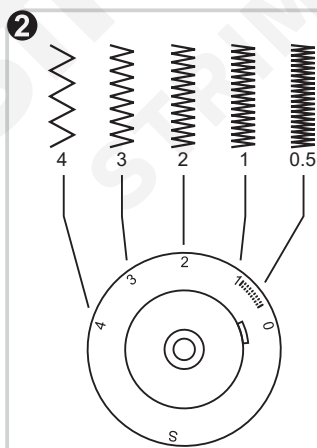
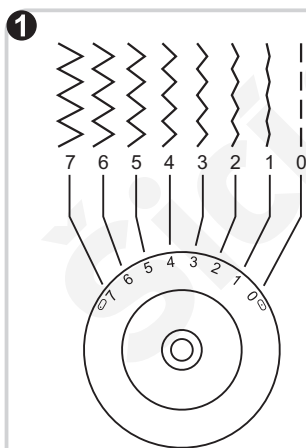


Šití rovným stehem a poloha jehly

Otočte voličem tak, aby se v okýnku pro zobrazení stehu objevil steh rovný.

Dodržujte následující pravidlo: Čím je látka těžší, tím by měla být jehla větší a steh delší.

Zvolte polohu jehly, od střední polohy po levou polohu, přičemž šířka stehu by se měla nacházet v rozpětí "0" až "7".



Šití klikatým stehem

Otočte voličem tak, aby se v okýnku pro zobrazení stehu objevil klikatý rovný.

Funkce šířky stehu při šití

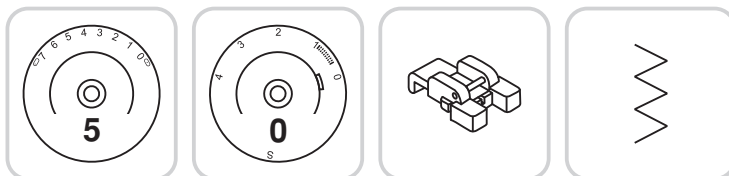
Maximální šířka klikatého stehu je "7". Tato šířka může být snižována nebo zvyšována otáčením kolečka od "0" do "7". Dvojitě jehly: maximální šířka "4". (1)

Funkce délky stehu při šití

Hustota stehů se zvyšuje nastavením kolečka délky stehů v blízkosti polohy "0" (2). Pro ideální klikatý steh by délka stehu neměla přesahovat "2,5".

Osnovní steh

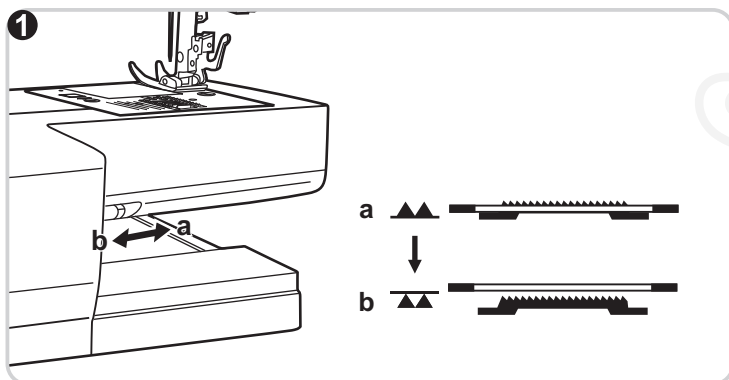
Nachází-li se volič délky stehu mezi "0"-"1", stehy jsou velmi husté a výsledkem je tzv. osnovní steh.



Přišívání knoflíků

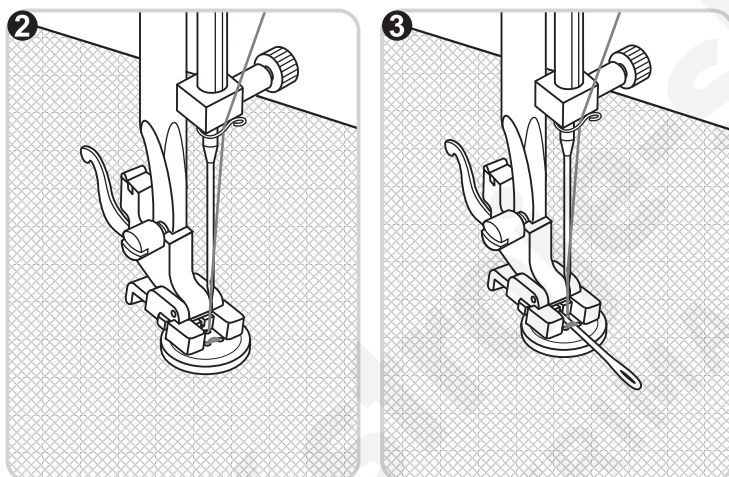
Nainstalujte patku pro přišívání knoflíků.

Posuňte záпустkovou páku podavače doprava, aby došlo k zapuštění podavače. (1)

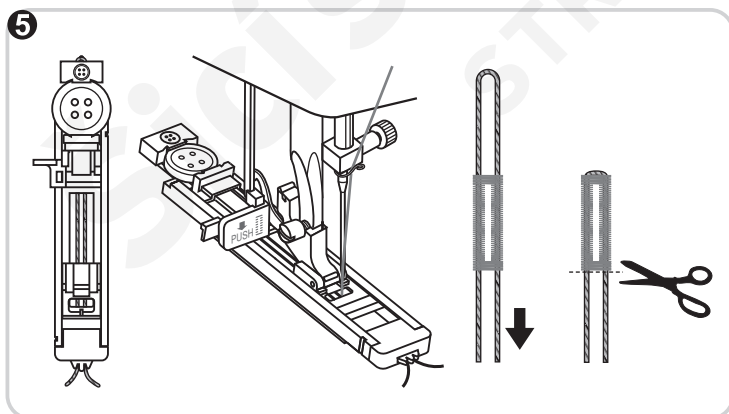
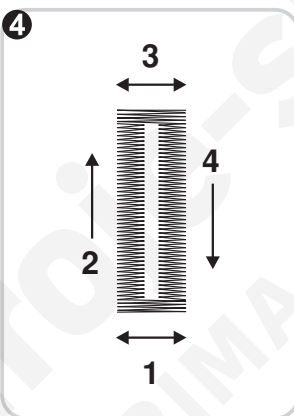
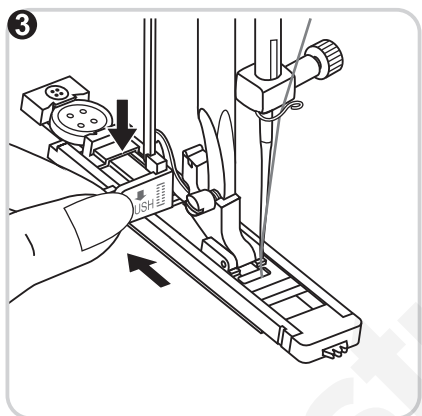
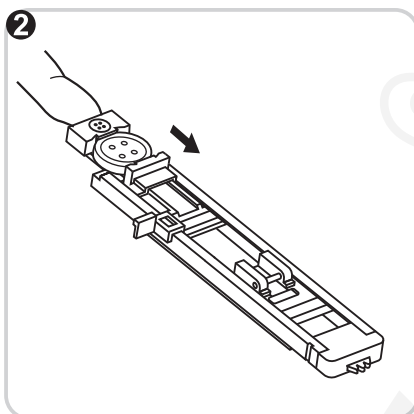
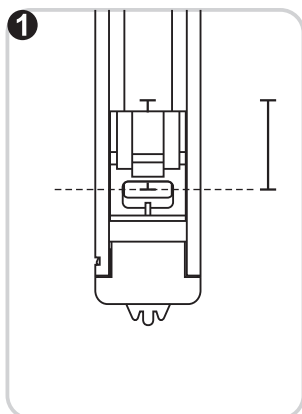
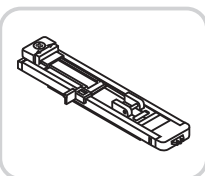


Vložte knoflík a látku pod knoflíkovou patku podle obrázku.

Zvolte entlovací steh a nastavte šířku na "3" - "6". Otočením ručním kolem zkontrolujte, jestli jehla jde do pravé i levé dírky knoflíku a nedotýká se jej (upravte šířku stehu podle vzdálenosti děrek v knoflíku). Pomalu přišijte knoflík asi 10 stehy. Vytáhněte jehlu z látky, znovunastavte rovný steh a ušijte několik zajišťovacích stehů.



Pro přišití knoflíků s ouškem nastavte jehlu na látání nad knoflík před jeho přišitím k látce (3). Pro přišití knoflíků se čtyřmi otvory přišijte knoflík nejprve za první dva otvory (2), a poté posuňte látku tak, aby mohly být přišity i zbylé dva otvory (3).



Obšívání knoflíkových dírek

Obšívání knoflíkových dírek je jednoduchým úkonem, který vykazuje velmi dobré výsledky.

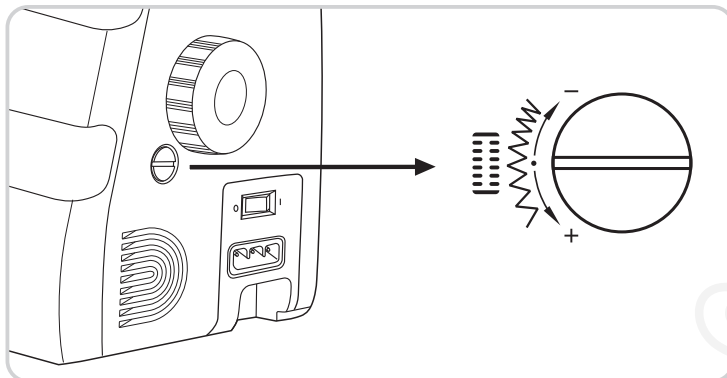
Postup při obšívání knoflíkové dírký

- Křídou vyznačte polohu knoflíkové dírký.
- Připevněte patku a nastavte volič motivů na pozici "1".
- Sklopte patku a narovnejte polohové značky na patce a označení na látce (1). (Prvními napíchnutými body budou přední).
- Otevřete držák knoflíku a vložte do něho knoflík (2).
- Sklopte páčku držáku knoflíků a posuňte ji směrem dozadu (3).
- Lehce podržte horní nit a spusťte šicí stroj.
- Obšijte knoflíkovou dírkou (4).
- Po obšití knoflíkové dírký šicí stroj zastavte.

Obšití knoflíkové dírký na pružné látce (5)

Pro obšívání knoflíkových dírek na pružných látkách je nezbytná pomocná nit. Tato nit bude krytá v průběhu obšívání knoflíkové dírký.

- Pomocí křídý polohu knoflíkové dírký označte na pružné látce a poté připevněte patku a nastavte volič motivů na pozici "1".
- Položte pomocnou nit na zadní část patky, oba dva konce nitě natáhněte směrem dopředu, upevněte je v drážce a konce svažte.
- Sklopte patku a obšijte knoflíkovou dírkou.
- * Přizpůsobte šířku stehu tloušťce látky.
- Po dokončení obšití knoflíkové dírký zatáhněte lehce za nit, upevněte ji a odstříhnete přebytečnou část.



Vyrovnání levé a pravé části knoflíkové dírky

Hustota levé a pravé strany knoflíkové dírky může být nastavena pomocí vyrovnávacího kolečka.

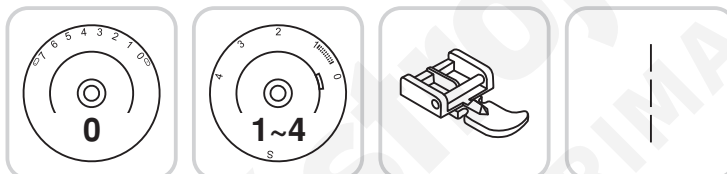
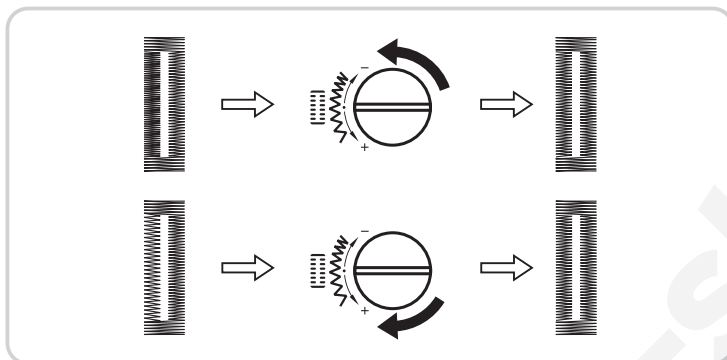
Toto tlačítko by se mělo za normálních okolností nalézat v prostřední poloze (mezi "+" & "-").

Jsou-li stehy na levé straně knoflíkové dírky příliš malé, otočte knoflíkem doleva (+).

* Hustota stehu na levé straně tak bude zvýšena.

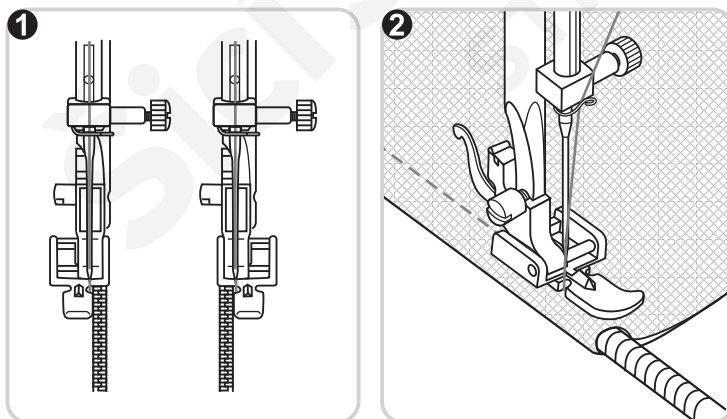
Jsou-li stehy na levé straně knoflíkové dírky příliš velké, otočte knoflíkem doprava (-).

* Hustota stehu na levé straně tak bude zmenšena.



Přišívání zipů

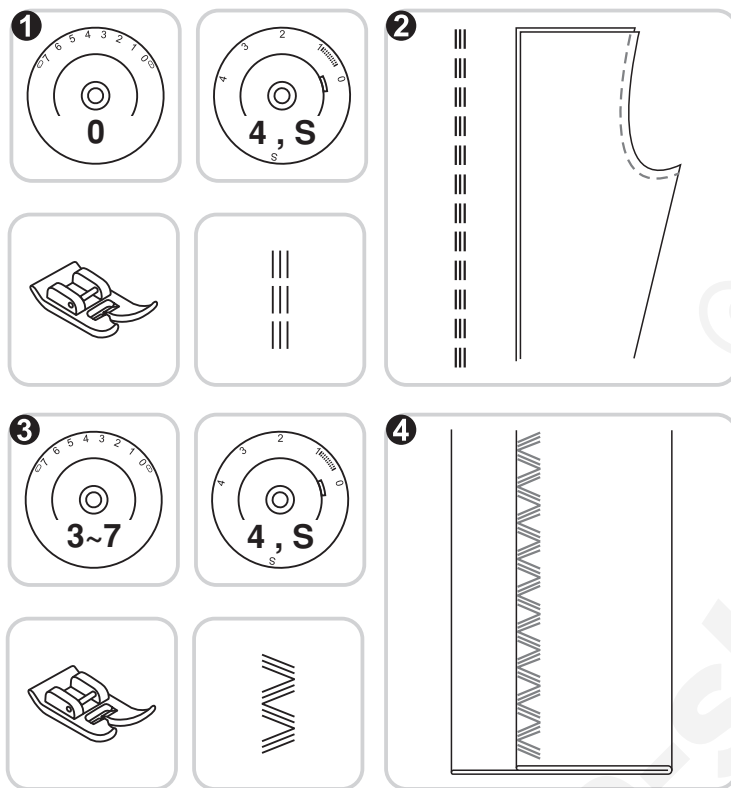
Patka pro přišívání zipů může být připevněna z levé nebo pravé strany v závislosti na tom, kterou stranu zipu si přejete přišít. (1)



Aby nedocházelo k vychýlení, když se dostanete až k jezdcí, nechte jehlu zapíchnutou v látce. Nadzvedněte přítlačnou patku a posuňte jezdcu za ni. Spusťte patku a pokračujte v přišívání.

Patku pro přišívání zipů můžete používat rovněž pro přišívání prýmků nebo lemovek.

Nastavte délku stehu mezi "1" a "4", v závislosti na tloušťce látky. (2)



Volba stehů

Otočte voličem délky stehu do polohy "4". (HZL-353Z)

Otočte voličem délky stehu do polohy "S". (HZL-355Z, HZL-357Z)

Rovný trojitý steh: (1/2)

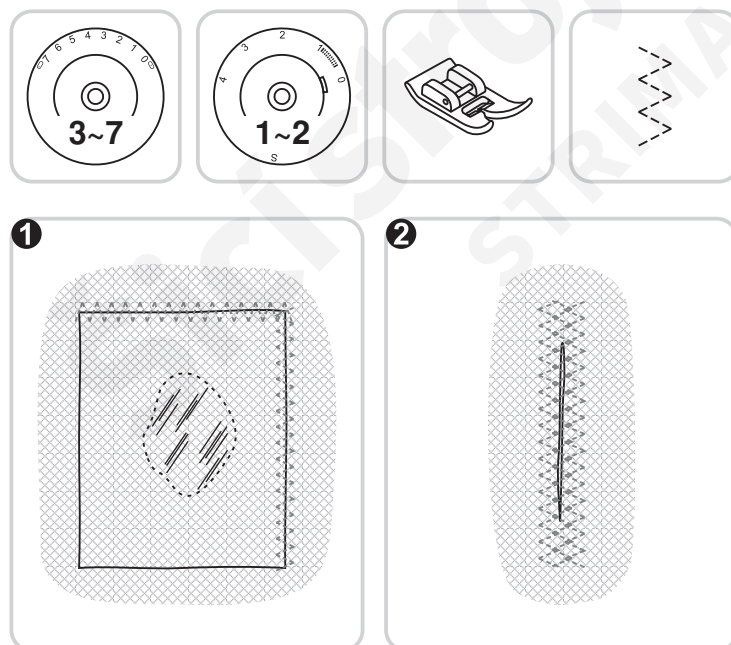
Používá se na velmi pevné švy. Stroj bude šít dva stehy dopředu a jeden dozadu, což umožňuje získat trojitě zesílení švu.

Trojitý klikatý steh: (3/4)

Používá se na velmi pevné švy, na ozdobné švy a záložky.

Nastavte volič šířky stehu mezi polohu "3" a "7".

Trojitý klikatý steh se používá na odolné látky, jako je například džínovina, manšestr attend.

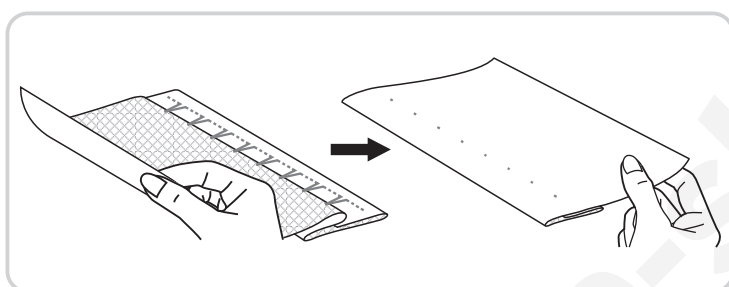
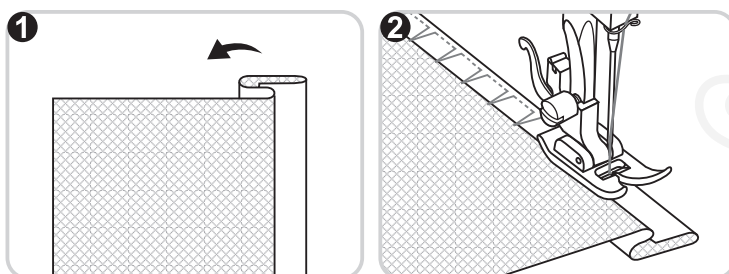
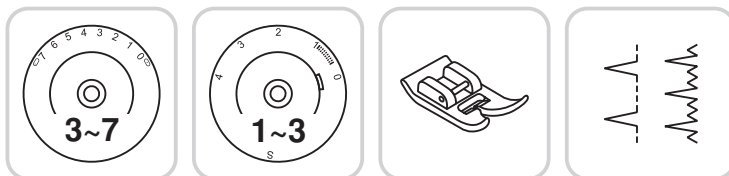


Klikatý steh na tři etapy

Používá se na krajky a pružné části, k záplatování, spravování trhlin a zesilování okrajů.

Nastavte šicí stroj tak, jak je znázorněno na schématu. Položte kousek tkaniny na poškozenou látku. (1)

Pro spravování roztržené látky doporučujeme na rub umístit kus látky. Šijte nejprve uprostřed a poté po obou stranách. Podle typu látky a jejího poškození šijte 3 až 5 stehů. (2)



Slepý steh

Pro lemování závěsů,
zakládání kalhot, sukní atd.

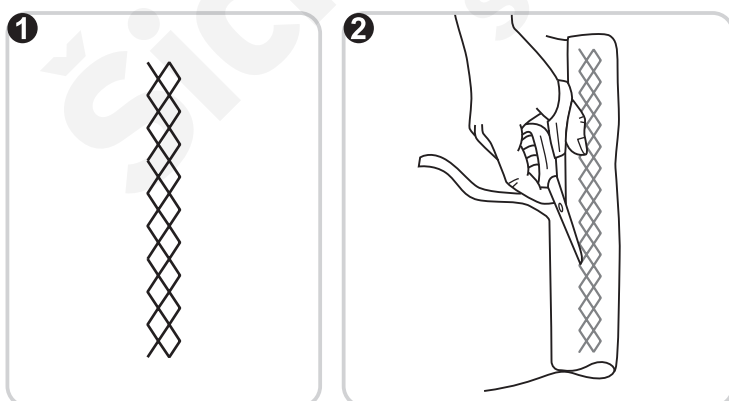
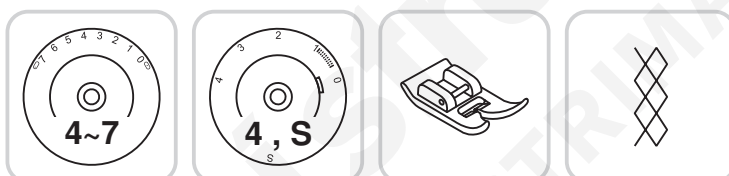
..... Slepý steh pro pružné
látky. (HXL-355Z, HXL-
357Z)

..... Slepý steh/prádlový pro
pevné látky.

Otočte lem na požadovanou
šířku a sežehlete jej. Přeložte
jej zpět (dle obr. 1) na lícovou
stranu, aby horní okraj lemu
přesahoval asi o 7 mm (1/4") na
lícovou stranu přeložené látky.

Začněte pomalu šít po překladu,
aby se jehla lehce dotýkala
přeloženého okraje a
zachycovala jen asi jedno či
dvě vlákna látky (2).

Po došití látku rozložte a
sežehlete.



Pružný steh

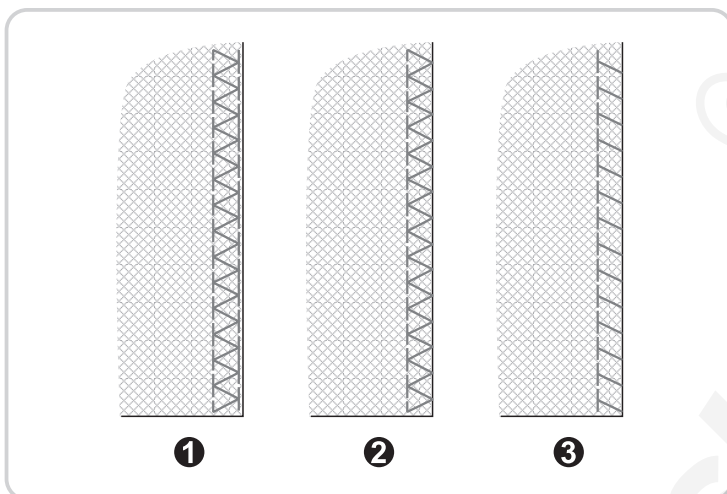
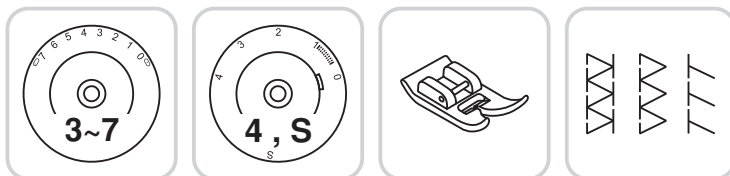
Otočte voličem délky stehu do
polohy "4". (HXL-353Z)

Otočte voličem délky stehu do
polohy "S". (HXL-355Z, HXL-
357Z)

Určený pro švy, záložky, trička,
spodní prádlo attend.

Tento steh může být použit: Pro
různé typy Žerzej (úpletoviny) a
pro tkané látky. (1)

Šijte lem přibližně 1 cm od
ustřiženého okraje látky a poté
odstříhnete její přebytečný okraj.
(2)



Obnitkovací stehy

Otočte voličem délky stehu do polohy "4". (HZL-353Z)

Otočte voličem délky stehu do polohy "S". (HZL-355Z, HZL-357Z)

Používá se pro švy, obnitkování okrajů látky a viditelné lemy.

Dvojitý obnitkovací steh (1):

Pro jemné úpletoviny, ručně pletené části, švy.

Standardní obnitkovací steh (2):

Pro tkaniny s jemnými oky, úpletové látky, límce, lemy. (HZL-353Z, HZL-357Z)

Obnitkovací steh (3):

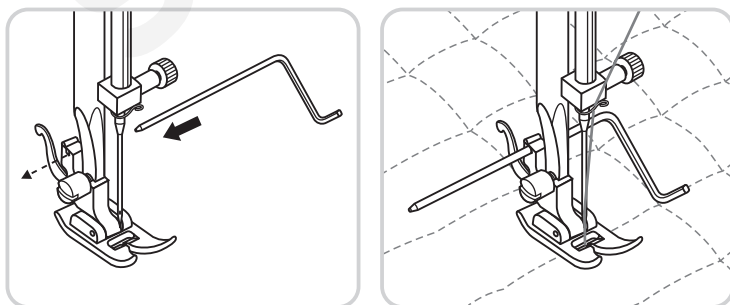
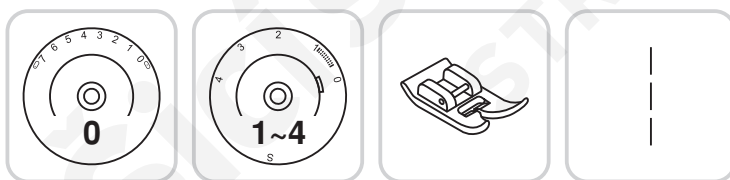
Pro tkaniny s jemnými oky, úpletoviny, límce, lemy.

Všechny obnitkovací stehy mohou být používány pro současné prošívání a obnitkování okrajů látek. V závislosti na požadovaném efektu můžete přímo obnitkovat ustřížený okraj nebo prošít látku v jeho úrovni.



Upozornění:

Použijte novou jehlu nebo jehlu s kuličkovým hrotem!

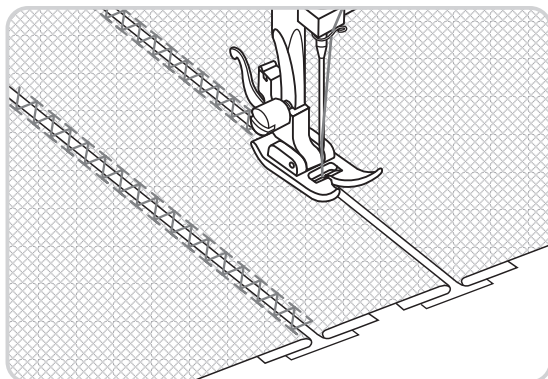
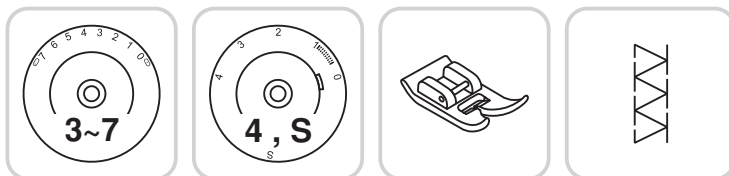


Prošívání

Vložte látku do držáku patky (podle obrázku) a nastavte mezeru podle přání.

Ušijte první šev a posouvajte látku tak, abyste šili podle předchozího prošití.

Zašite první vrstvu a posouvajte látku tak, aby ste robili postupné vrstvy podľa predchádzajúcej vrstvy.



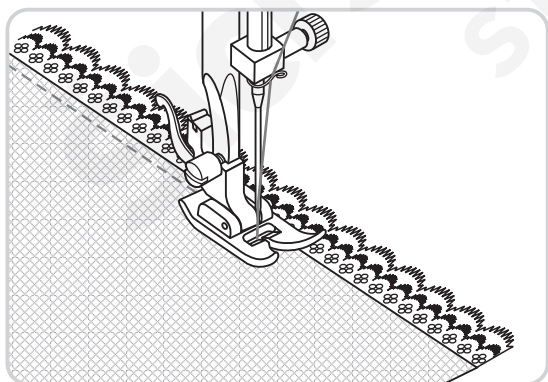
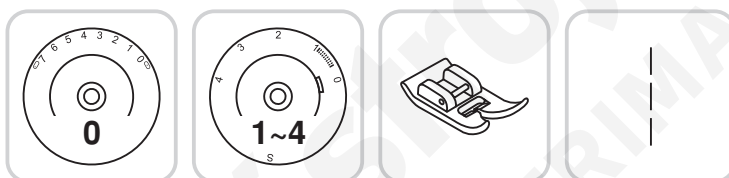
Patchwork

Otočte voličem délky stehu do polohy "4". (HZL-353Z)

Otočte voličem délky stehu do polohy "S". (HZL-355Z, HZL-357Z)

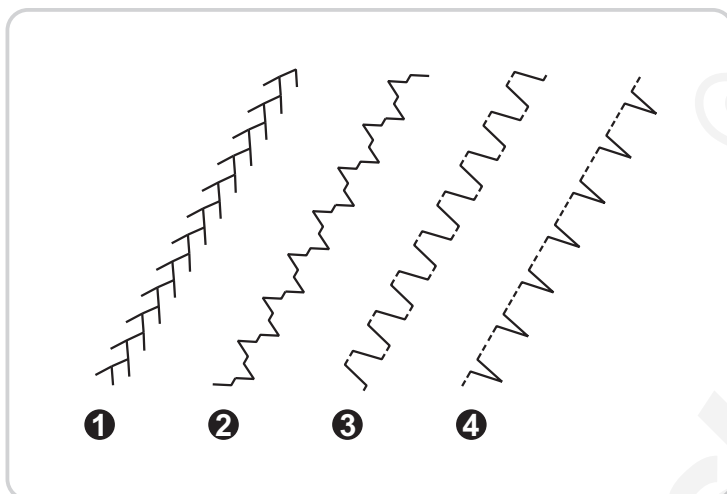
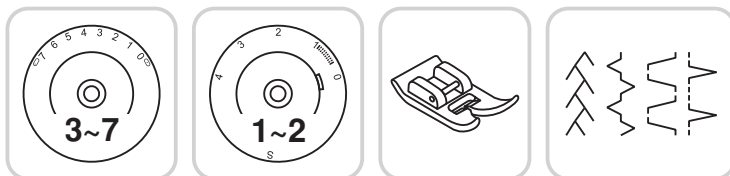
Tyto stehy jsou určeny k sešití dvou kusů látky, přičemž mezi oběma okraji zůstane malá mezera.

- Ohněte kraje látek, abyste vytvořili lem, a sestehujte kraje na kus jemného papíru. Ponechte mezi oběma částmi malou mezeru.
- Šijte podél okraje látky, přičemž na začátku švu odtahujte obě nitě na stranu.
* Na šití používejte silnější nitě než obvykle.
- Po ušití odstraňte stehy a papír. Svažte nitě (začátek a konec švu) na rubu, aby se nemohly párat.



Našívání krajek

- Nastavte délku stehu podle požadavků.
- Nastavte volič stehu na pravý šev s jehlou uprostřed.
- Přehněte okraj nedokončeného díla přibližně o 6mm (1/4").
- Umístěte krajku pod přehnutý okraj tak, aby byla pod něho mírně zasunuta, přičemž dbejte na rovnoběžnost vzoru krajky.
- Šijte blízko přehnutého kraje.
- Můžete přidat trochu fantazie použitím osnovního stehu namísto stehu rovného.



Ozdobné stehy

Nastavte šicí stroj tak, jak je znázorněno na schématu. Šířka a délka stehu by měly být přizpůsobeny druhu látky.

Pérový steh (1)

Určený pro stehy ozdobných švů s výrazným efektem. (HZL-353Z, HZL-357Z)

Můstkový steh (2)

Pro sešití švů, ubrusů, prostírek. Dekorativní spojovací steh pro fagotový efekt. Nabírání pomocí provázku nebo řasení elastických látek.

Schůdkový steh (3)

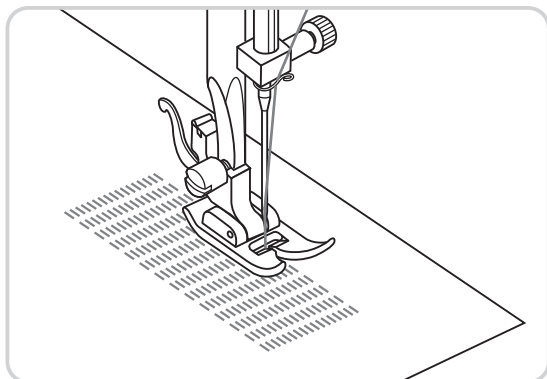
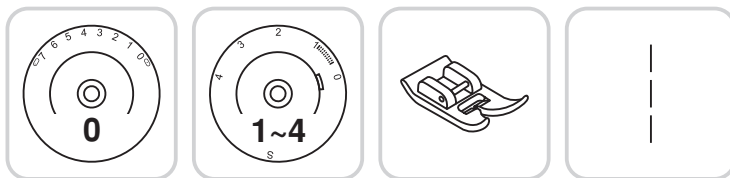
Pro ploché sešívání švů, šití elastických látek, viditelných švů. Tento steh se používá na pevné, silnější látky.

Lasturový steh pro lemy (4)

Slouží pro ozdobné zesílení okrajů.

Hodí se pro okraje jemných, pevných a pružných materiálů. Velký steh by měl velmi lehce přesahovat látku, aby jí dodal lasturový efekt.

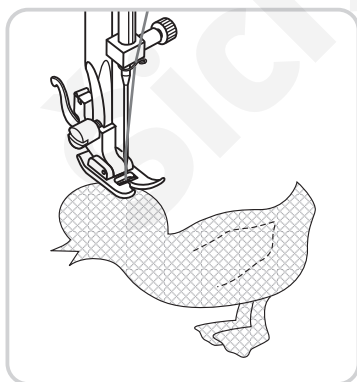
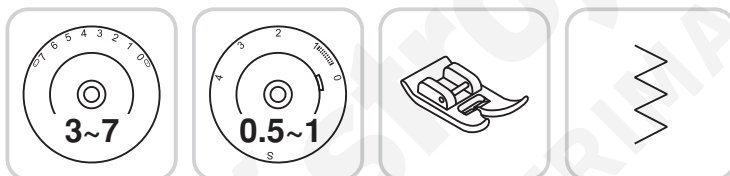
- Tento steh vyžaduje nastavení vyššího napětí horní nitě, než je třeba pro běžné šití.
- Umístěte látku pod přítlačnou patku tak, abyste šili rovným stehem podél přeložené hrany látky a klikatým stehem lehce přes přeloženou hranu.
- Šijte pomalou rychlostí.



Prošívání

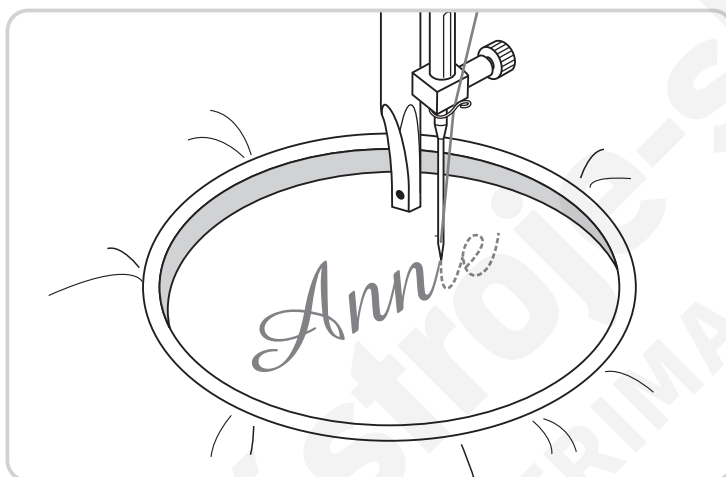
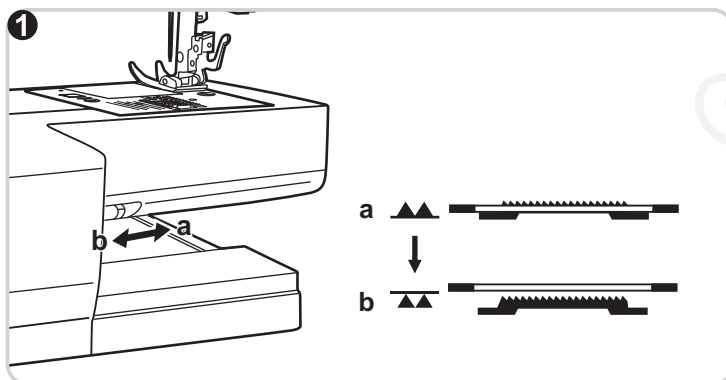
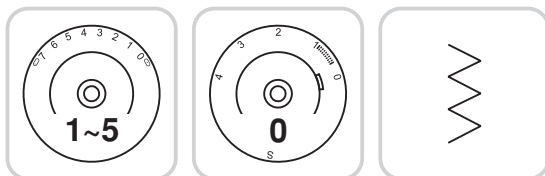
- Nastavte délku stehu podle požadavků.
- Nastavte volič stehu na pravý šev s jehlou uprostřed.
- Přistehujte kus látky na zesílení pod oblast, kterou chcete prošít, a vsuňte látku pod přítlačnou patku.
- Spusťte přítlačnou patku a pomocí páčky vratného stehu šijte střídavě dopředu a dozadu.
- Opakujte, dokud neprošíjete celou plochu.

Pokyny týkající se vratného stehu naleznete na straně 35.



Aplikace

- Nastavte délku stehu podle požadavků.
- Nastavte volič stehu na úzký klikatý steh.
- Vystříhněte aplikaci a přistehujte ji na oblečení.
- Šijte pomalu, těsně u vnějšího okraje aplikace.
- Odstříhněte opatrně veškerou přečnávající látku tak, abyste neustříhli žádný z hotových stehů.
- Odpárejte nastehování.
- Svažte spodní a horní nit pod látkou tak, aby nedošlo k roztřepení.



Monogramy a výšivky prováděné s vyšivacím rámečkem*

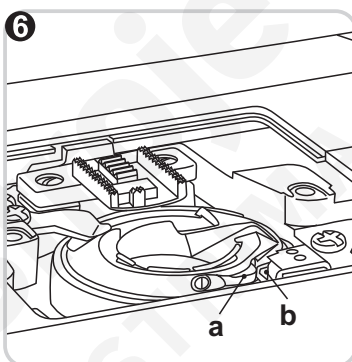
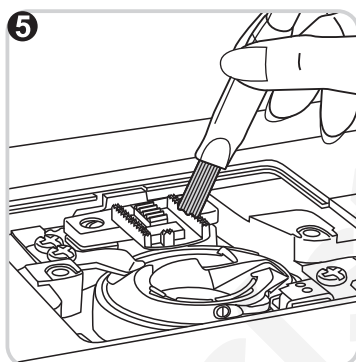
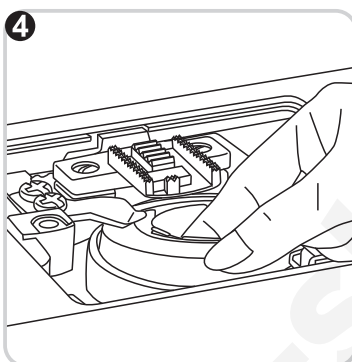
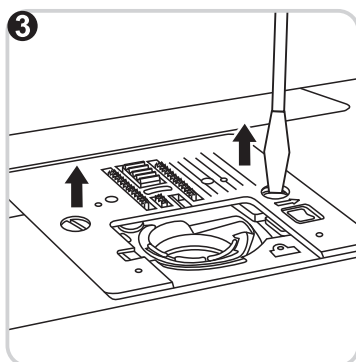
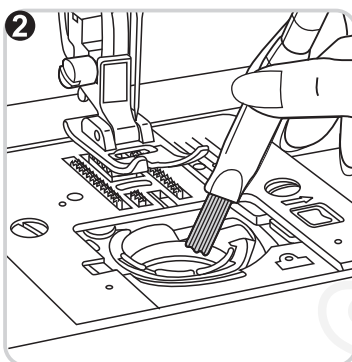
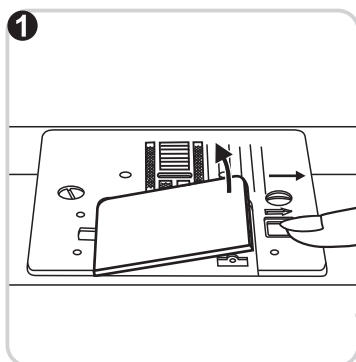
Spusťte podavač. (1)

- Odstraňte přítlačnou patku a držák patky.
- Dříve než začnete šít, spusťte páčku přítlačné patky dolů.
- Nastavte šířku klikatého stehu podle velikosti monogramu nebo motivu výšivky.

Příprava před zhotovením monogramu nebo výšivky*

- Nakreslete monogram nebo motiv na líc látky.
- Vložte látku do vyšivací obruče a co nejpevněji ji vypněte.
- Vložte látku pod jehlu. Zkontrolujte, zda je tyč přítlačné patky v nejnižší poloze. Otočením kola směrem k sobě protáhněte nit z cívky látkou a znovu ji vytáhněte na jejím líci.
- Udělejte několik stehů pro zapoštění.
- Přidržte obruč palcem a ukazováčkem obou rukou, přičemž tiskněte látku prostředníky, zatímco prsteníček drží vnější okraj obruče.

* Vyšivací obruč není obsahem příslušenství dodaného se šicím strojem.



Údržba šicího stroje

Odpojte stroj ze zásuvky, než začnete provádět jakoukoli údržbu nebo při změně žárovky.

Čištění

Prach a zbytky nití by měly být odstraňovány pravidelně. V pravidelných intervalech by měla být i vykonávána celková prohlídka stroje kvalifikovaným technikem.

Cívkové pouzdro

1. Vyjměte kryt cívkového pouzdra a cívku.
2. Vyčistěte cívkové pouzdro štětečkem.

Dráha chapače a podavače

3. Vyjměte jehlu, patku a držák patky.
Vyjměte kryt cívkového pouzdra a cívku.
Odšroubujte šroubek ze stehové desky a vyjměte stehovou desku.
4. Nadzdvihněte cívkové pouzdro a vyjměte ho.
5. Vyčistěte dráhu chapače, podavače a cívkové pouzdro štětečkem. Také je očistěte za pomoci jemného a suchého hadříku.
6. Vložte cívkové pouzdro do dráhy chapače tak, že špička (a) sedí do drážky (b).

Výměna LED žárovky

Tento stroj je vybavený odolným LED osvětlením a očekává se, že vydrží celou dobu provozu stroje. Prosím, kontaktujte servisního technika, kdyby bylo potřeba žárovku vyměnit.

Odstraňování drobných problémů

Závada	Příčiny	Řešení
Horní nit se trhá	<ol style="list-style-type: none"> 1. Nit nebyl správně navlečen. 2. Nit je příliš napnutá. 3. Nit je pro danou jehlu příliš silná. 4. Jehla nebyla řádně nasazena. 5. Nit je omotána okolo osy držáku cívky. 6. Jehla je poškozena. 	<ol style="list-style-type: none"> 1. Navlečte nit znovu do stroje a do jehly. 2. Snižte napnutí horní nitě (na menší číslo). 3. Použijte větší jehlu. 4. Vyměňte jehlu a znovu ji nainstalujte (plochou stranu dřívku směrem dozadu). 5. Vyměňte cívku a naviňte na ni nit. 6. Vyměňte jehlu.
Vynechané stehy	<ol style="list-style-type: none"> 1. Jehla nebyla řádně nasazena. 2. Jehla je zkroucená nebo tupá. 3. Použitá jehla je nesprávné třídy nebo velikosti. 4. Je nasazená nesprávná přítlačná patka. 	<ol style="list-style-type: none"> 1. Vyměňte jehlu a znovu ji nasadte (tak, aby směřovala dřívkem dozadu). 2. Vyměňte jehlu. 3. Zvolte jehlu, která velikostí vyhovuje niti a látce. 4. Zkontrolujte, zda použitá patka odpovídá danému účelu.
Jehla se láme	<ol style="list-style-type: none"> 1. Jehla je ohnutá nebo tupá. 2. Pouzdro cívky nebylo správně provlečeno. 3. Látka je příliš tlustá/nevhodná velikost jehly. 4. Je nasazena špatná přítlačná patka. 	<ol style="list-style-type: none"> 1. Vyměňte jehlu. 2. Vyměňte jehlu a znovu ji nasadte (tak, aby směřovala dřívkem dozadu). 3. Zvolte jehlu, která velikostí vyhovuje niti a látce. 4. Vyměňte patku.
Volné stehy	<ol style="list-style-type: none"> 1. Stroj není správně navlečen. 2. Špatně navlečené pouzdro cívky. 3. Špatná kombinace jehla / látka / nit. 4. Špatné napětí niti. 	<ol style="list-style-type: none"> 1. Zkontrolujte navlečení. 2. Navlečte pouzdro spodní niti dle obrázku. 3. Vyberte jehlu odpovídající niti a látce. 4. Opravte napětí niti.
Stehy se shrnují nebo zamotávají	<ol style="list-style-type: none"> 1. Příliš silná jehla vzhledem k látce. 2. Nesprávně nastavená délka stehu. 3. Příliš vysoké napětí niti. 4. Látka se vrásní 	<ol style="list-style-type: none"> 1. Vyberte tenčí jehlu. 2. Upravte délku stehu. 3. Povolte napětí niti. 4. U jemných nebo strečových látek používejte podložku.
Nestejně stehy, nerovnoměrný posuv	<ol style="list-style-type: none"> 1. Nekvalitní nit. 2. Špatně navlečené pouzdro cívky. 3. Tahali jste za látku. 	<ol style="list-style-type: none"> 1. Použijte kvalitnější nit. 2. Vyměňte pouzdro cívky, správně je navlečte a nasadte. 3. Netahejte při šití za látku, nechte ji posouvat podavačem.
Stroj je hlučný	<ol style="list-style-type: none"> 1. Na chapači nebo na jehlové tyči se nahromadily chlupy nebo olej. 2. Poškozená jehla. 	<ol style="list-style-type: none"> 1. Vyčistěte chapač a podavač podle popisu. 2. Vyměňte jehlu.
Stroj se zasekává	Nit je zablokovaná v háčku.	<p>Vyměňte horní nit a pouzdro cívky, silou posunujte kolem střídavě dopředu a dozadu.</p> <p>Odstraňte zbytky nití. Promažte stroj podle pokynů.</p>

Šicí stroje-shop.cz
STRIMA CZECH

JUKI®

JUKI CORPORATION

Copyright © 2013 JUKI CORPORATION.
Všechna práva vyhrazena.

40145541

