

**SINGER®**

**CZ** *Návod k obsluze*

**SK** *Návod na obsluhu*

**TRADITION 2259**



ČESKY .....

4

SLOVENSKY .....

37

Šicístroje-shop.cz  
STRIMA CZECH

## SEZNAM ZNAČKOVÝCH OPRAVEN SINGER



<https://www.strima.cz/ospolecnosti>

### OBAL VÝROBKU.

Byly splněny povinnosti vyplývající ze zákona č. 477/2001 Sb., o obalech, včetně uhrazení finančního příspěvku organizaci zajišťující využití obalového odpadu. Doporučujeme uschovat po dobu záruky obal výrobku včetně výplně, pro možnost bezpečného přepravení do servisního střediska.

### ODLOŽTE NA MÍSTO URČENÉ OBCÍ K UKLÁDÁNÍ ODPADU!

### ELEKTROODPAD

BYLY SPLNĚNY POVINNOSTI VYPLÝVAJÍCÍ ZE ZÁKONA Č. 185/2001 SB., O ODPADECH VČETNĚ UHRAZENÍ FINANČNÍHO PŘÍSPĚVKU ORGANIZACI ZAJIŠŤUJÍCÍ RECYKLACI.



### ODLOŽTE NA MÍSTA K TOMU URČENÁ, NEODSTRAŇUJTE SPOLU SE SMĚSNÝM KOMUNÁLNÍM ODPADEM.

Ekologická likvidace tohoto zařízení je zajištěna v rámci kolektivního systému RETELA.



# DŮLEŽITÉ BEZPEČNOSTNÍ POKYNY

Tento domácí šicí stroj byl zkonstruován v souladu s normami IEC/EN 60335-2-28 a UL1594.

CZ

## DŮLEŽITÉ BEZPEČNOSTNÍ POKYNY

Při používání elektrických přístrojů by měla být vždy dodržována základní bezpečnostní opatření, včetně následujících:

Před použitím tohoto domácího šicího stroje si přečtěte veškeré pokyny. Pokyny uchovejte na vhodném místě poblíž šicího stroje. Pokud šicí stroj předáváte třetí osobě, nezapomeňte jej předat společně s pokyny.

## NEBEZPEČÍ - SNÍŽENÍ NEBEZPEČÍ ÚRAZU ELEKTRICKÝM PROUDEM :

- Šicí stroj připojený ke zdroji napájení by nikdy neměl být ponechán bez dozoru. Šicí stroj odpojte od zdroje napájení vždy ihned po použití, před čištěním, sejmutím krytu, promazáváním nebo před prováděním jakýchkoli servisních úprav uvedených v příručce k použití.

## VAROVÁNÍ - SNÍŽENÍ RIZIKA POPÁLENÍ, POŽÁRU, ÚRAZU ELEKTRICKÝM PROUDEM NEBO ZRANĚNÍ :

- Nepoužívejte šicí stroj jako hračku. Pokud šicí stroj používají děti nebo pokud jsou v jeho blízkosti, musí být stroj pod dozorem.
- Tento šicí stroj používejte pouze k určeným účelům popsáným v této příručce. Používejte pouze příslušenství doporučené výrobcem uvedené v této příručce.
- S šicím strojem nikdy nepracujte, pokud je jeho napájecí šňůra nebo zástrčka poškozena nebo pokud nepracuje správně, byl poškozen, upadl na zem nebo byl upuštěn do vody. Šicí stroj vraťte nejbližšímu autorizovanému prodejci nebo servisnímu středisku ke kontrole, opravě nebo nastavení elektrických či mechanických částí.

- Šicí stroj nikdy nepoužívejte se zakrytými vzduchovými průduchy. Větrací otvory šicího stroje a nožní ovladač udržujte čisté bez nahromaděných zbytků cupaniny, prachu a ústřížků látky.
- Udržujte ruce v bezpečné vzdálenosti od všech pohybujících se částí. Dbejte zvýšené pozornosti v blízkosti jehly šicího stroje.
- Vždy používejte vhodnou stehovou desku. Špatná stehová deska může způsobit zlomení jehly.
- Nepoužívejte ohnuté jehly.
- Při šití látku netahejte ani na ní netlačte. Mohlo by dojít k vychýlení jehly a jejímu následnému zlomení.
- Noste ochranné brýle.
- Při úpravách v okolí jehly, například při navlékání jehly, výměně jehly, navlékání cívky nebo výměně přítlačné patky atd. šicí stroj vypněte ("O").
- Do žádného otvoru nekládejte ani nevhazujte žádné předměty.
- Šicí stroj nepoužívejte venku.
- S šicím strojem nepracujte na místech, kde se používají aerosolové (sprejové) prostředky, nebo na místech, kde se pracuje s kyslíkem.
- Před odpojením šicího stroje přepněte všechny ovladače do polohy vypnuto ("O") a poté vytáhněte zástrčku ze zásuvky.
- Zástrčku nikdy nevytahujte taháním za šňůru. Při vytahování uchopte zástrčku, nikoli šňůru.
- Nožní ovladač slouží k ovládání šicího stroje. Na nožní ovladač nepokládejte žádné předměty.
- Nepoužívejte šicí stroj, pokud je mokrá.
- Je-li osvětlovací lampa LED poškozena nebo rozbita, její výměna musí být provedena výrobcem nebo jeho servisním zástupcem nebo podobně kvalifikovanou osobou, aby se zabránilo vzniku nebezpečí.
- Je-li napájecí kabel propojený s nožním ovladačem poškozený, jeho výměna musí být provedena výrobcem nebo jeho servisním zástupcem nebo podobně kvalifikovanou osobou, aby se zabránilo vzniku nebezpečí.

- Tento šicí stroj je dodáván s dvojitou izolací. Používejte pouze identické náhradní díly. Viz pokyny pro servis přístrojů s dvojitou izolací.

## TYTO POKYNY SI PONECHEJTE

### POUZE PRO EVROPU :

Tento stroj mohou používat děti starší 8 let a osoby s omezenými fyzickými, smyslovými nebo duševními schopnostmi, nebo osoby s nedostatečnými zkušenostmi a znalostmi, pokud je nad nimi vykonáván dohled nebo pokud byly proškoleny o bezpečném používání stroje a jsou si vědomy příslušných rizik. S tímto strojem si nesmí hrát děti. Čištění a uživatelskou údržbu nesmí provádět děti bez dohledu.

Hladina hluku za běžných provozních podmínek nepřekračuje 75 dB (A).

Stroj se smí používat pouze s nožním ovladačem typu KD-1902, FC-1902 (110-120V) / KD-2902, FC-2902A, FC-2902C, FC-2902D (220-240V) vyrobeným společností ZHEJIANG FOUNDER MOTOR CORPORATION LTD. (China) / 4C-316B (110-125V) / 4C-316C (127V) / 4C-326C (220V) / 4C-326G (230V) / 4C-336G (240V) / 4C-336G (220-240V) vyrobeným společností Wakaho Electric Ind. Co., Ltd. (Vietnam)

### MIMO EVROPU :

Tento šicí stroj není určen k používání osobami (včetně dětí) s omezenými tělesnými, smyslovými nebo duševními schopnostmi, nebo osobami s nedostatečnými zkušenostmi a znalostmi, pokud nejsou pod dohledem osoby zodpovědné za jejich bezpečnost, která jim sdělila pokyny týkající se používání šicího stroje. Děti by měly být pod dohledem, aby si s šicím strojem nemohly hrát.

Hladina hluku za běžných provozních podmínek nepřekračuje 75 dB (A).

Stroj se smí používat pouze s nožním ovladačem typu KD-1902, FC-1902 (110-120V) / KD-2902,

FC-2902A, FC-2902C, FC-2902D (220-240V) vyrobeným společností ZHEJIANG FOUNDER MOTOR CORPORATION LTD. (China) / 4C-316B (110-125V) / 4C-316C (127V) / 4C-326C (220V) / 4C-326G (230V) / 4C-336G (240V) / 4C-336G (220-240V) vyrobeným společností Wakaho Electric Ind. Co., Ltd. (Vietnam)

## **SERVIS VÝROBKŮ S DVOJITOU IZOLACÍ**

U výrobku s dvojitou izolací jsou namísto uzemnění použity dva systémy izolace. K výrobku s dvojitou izolací se neposkytuje žádný uzemňovací prostředek a ani by takový prostředek neměl být k výrobku přidáván. Servis výrobku s dvojitou izolací vyžaduje zvláštní péči a znalosti systému, a proto by jej měl provádět pouze kvalifikovaný servisní technik. Náhradní díly pro výrobky s dvojitou izolací musí být identické s díly použitými ve výrobku. Výrobek s dvojitou izolací je označen slovy "DVOJITÁ IZOLACE" nebo "S DVOJITOU IZOLACÍ".



## BLAHOPŘEJEME VÁM

Jako majitel nového šicího stroje Singer máte před sebou vzrušující tvůrčí dobrodružství. Od prvního okamžiku, kdy s ním začnete pracovat, si uvědomíte, že šijete na jednom z nesnáz ovladatelných strojů, jaký byl kdy vyroben.

Doporučujeme Vám, abyste předtím, než začnete stroj používat, zjistili všechny jeho schopnosti důkladným prostudováním tohoto návodu krok za krokem u svého stroje.

Abyste vždy měli k dispozici to nejmodernější zařízení, vyhrazuje si výrobce právo, uzná-li to za nutné, kdykoli změnit vzhled nebo konstrukci tohoto stroje i jeho příslušenství.

Singer® je registrovaná ochranná známka společnosti The Singer Company Ltd. S.à.r.l. a jejích poboček.  
Copyright © 2016

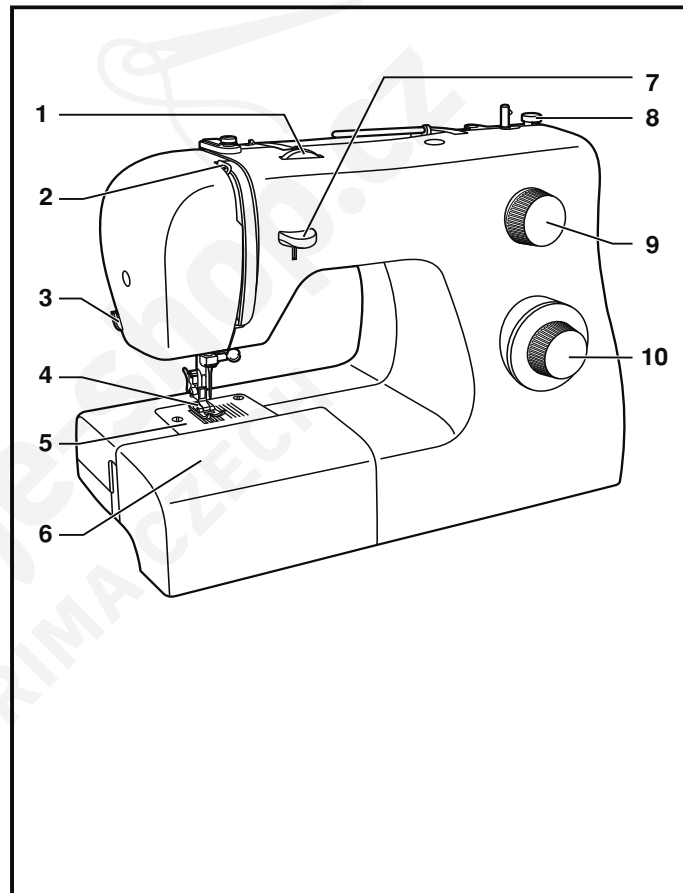
Všechny práva vyhrazena po celém světě.

## Obsah

Základní části stroje .....	8
Připojení stroje k síti .....	10
Páčka pro zdvižení přítlačné patky se dvěma polohami .....	11
Příslušenství .....	12
Navíjení spodní niti .....	13
Vkládání spodní niti .....	14
Napětí niti .....	15
Navlékání horní niti .....	16
Vytažení spodní niti .....	17
Jak si vybrat steh .....	18
Volič délky stehu .....	19
Šití rovným stehem .....	20
Zpětné šití .....	21
Vyjmutí výrobku .....	21
Odříznutí nití .....	21
Volba stretchového (pružného) stehu .....	22
Slepý steh .....	23
Knof íkové dírky .....	24
Přišívání knof íků .....	25
Nasazení násuvné přídavné desky .....	26
Nasazení držáku přítlačné patky .....	27
Odpovídající jehla / látka / nit .....	28
Krycí deska podavače .....	29
Vkládání a výměna jehel .....	30
Údržba .....	31
Odstraňování problémů .....	32

## □ Základní části stroje

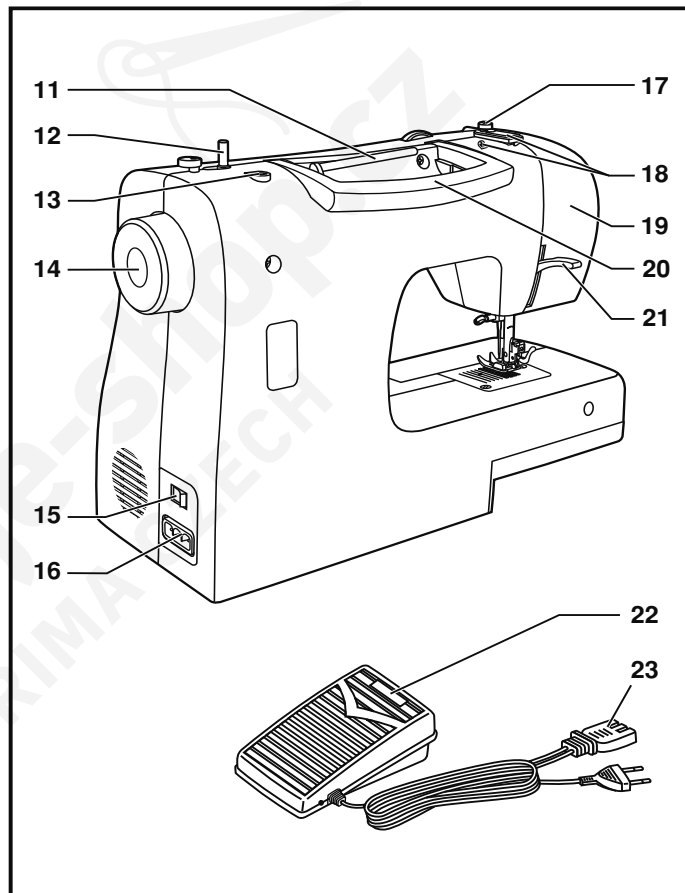
1. Volič nastavení napětí
2. Niťová páka
3. Odřezávač nití
4. Přítlačná patka
5. Stehová deska
6. Násuvná přídavná deska / schránka na příslušenství
7. Páčka pro zpětné šití
8. Doraz cívky na spodní nit
9. Volič délky stehu
10. Výběr stehu



CZ

## □ Základní části stroje

- 11. Horizontální kolík cívky nití
- 12. Navíječ spodní nití
- 13. Otvor pro druhý kolík cívky
- 14. Ruční kolo
- 15. Hlavní vypínač (vypínač osvětlení)
- 16. Elektrická zásuvka stroje
- 17. Vodítko spodní nití
- 18. Vodítko horní nití
- 19. Přední kryt
- 20. Držadlo
- 21. Páčka pro zvedání přítlačné patky
- 22. Ovládací pedál
- 23. Síťová šňůra



## ☐ Připojení stroje k síti

Zapněte stroj do zásuvky podle obrázku (1).  
Tento spotřebič je vybaven síťovou vidlicí (2).

### **Pozor:**

Síťovou šňůru vypínejte ze zásuvky jen není-li stroj v provozu.

### **Ovládací pedál**

Ovládacím pedálem měníte rychlost šití (3).

### **Pozor:**

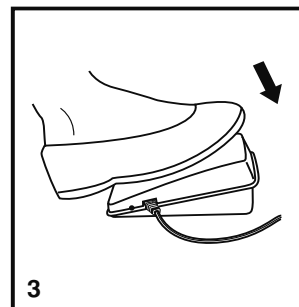
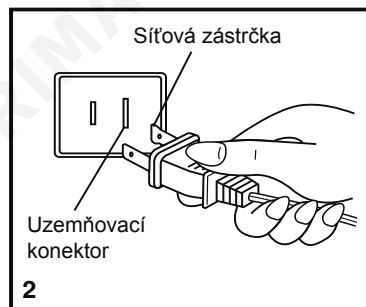
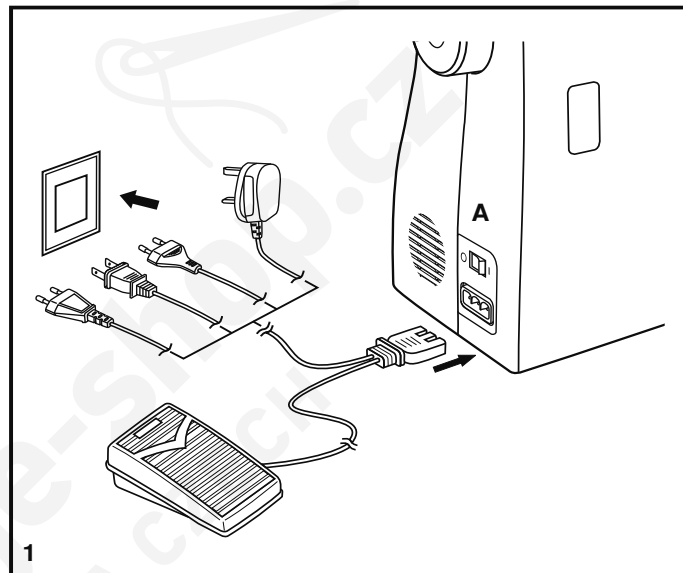
Máte-li pochybnosti o správném zapojení stroje do sítě, obraťte se na kvalifikovaného elektrikáře.

Když stroj nepoužíváte, vždy jej odpojte od sítě.

Ke stroji musíte používat ovládací pedál jemu určený s typovým označením.

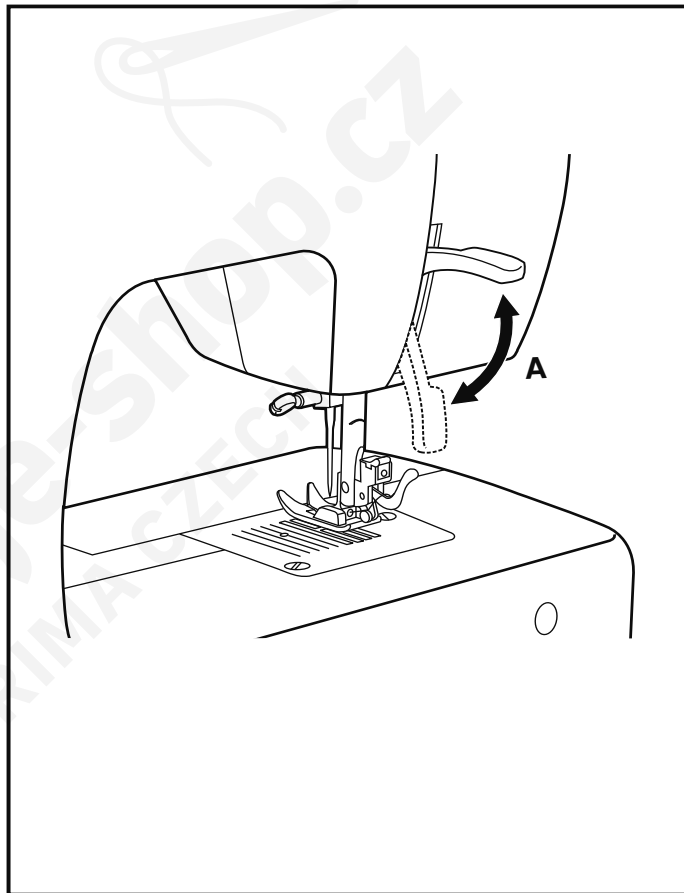
### **Osvětlení pracovní plochy**

Přepnutím hlavního vypínače (A) do polohy „I“ zapnete stroj i osvětlení.



## ☐ Páčka pro zdvižení přitlačné patky se dvěma polohami

Šijete-li několik vrstev nebo silnou látku, můžete zdvihnout přitlačnou patku do zvýšené polohy pro snazší vkládání výrobku (A).



## □ Příslušenství

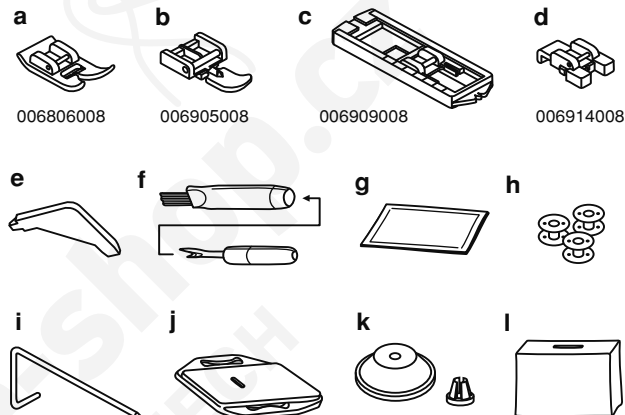
### Základní příslušenství (1)

- a. Univerzální patka
- b. Zipová patka
- c. Patka k šití knof íkových dírek
- d. Patka na přiřívání knof íků
- e. Šroubovák
- f. Páráček / štěteček
- g. Balíček jehel
- h. Cívka na spodní nit (3x)
- i. Vodič okraje látky
- j. Krycí deska podavače
- k. Čepička cívky malá a velká
- l. Měkký kryt

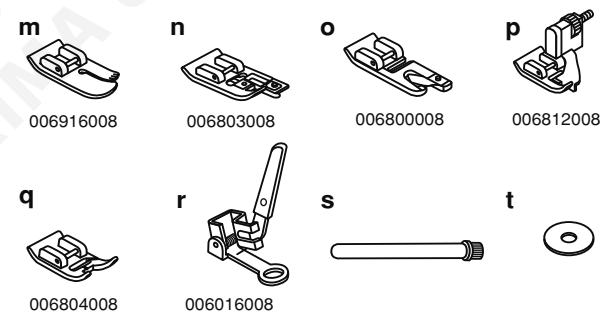
### Speciální příslušenství (2)

- (těchto 8 kusů příslušenství se nedodává se strojem, ale můžete je koupit u svého prodejce jako zvláštní příslušenství)
- m. Quiltovací a prošívací patka
  - n. Obrubovací patka
  - o. Lemovací patka
  - p. Patka pro slepý steh
  - q. Patka pro saténový steh
  - r. Látačí patka
  - s. Kolík pro druhou nit
  - t. Plstěná podložka

### 1. Základní příslušenství

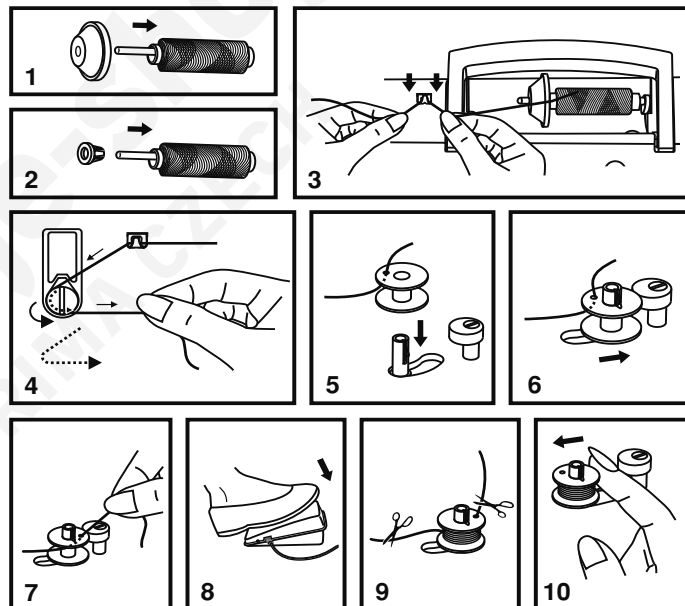
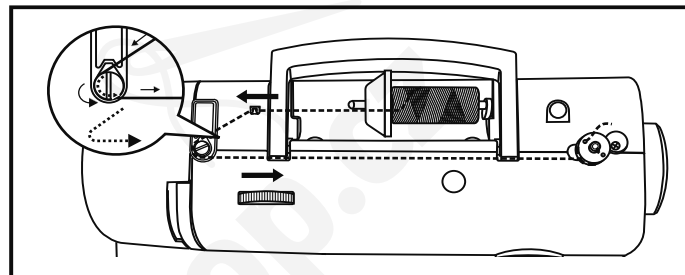


### 2. Volitelné příslušenství



## ☐ Navíjení spodní niti

- Nasadíte cívku s nití na horizontální kolík a zabezpečíte čepičkou (1/2)
- Zamáčkněte nit do vodiče nití. (3)
- Otočte nit proti směru hodinových ručiček kolem napínacích talířků pro navíjení spodních nití (4).
- Navlečte nit do cívky podle obrázku a nasadte cívku na kolík (5).
- Přitlačte cívku směrem doprava (6).
- Přidržte konec nití (7).
- Sešlápněte ovládací pedál (8).
- Odstřihněte nit (9).
- Přitlačte cívku zpět doleva (10) a sundejte cívku z kolíku.



### Poznámka:

Když je kolík navíječe spodní niti v poloze „navíjení“, stroj nešíje a ruční kolo se neotáčí. Chcete-li zašít šit, přepněte kolík cívky doleva (poloha šití).



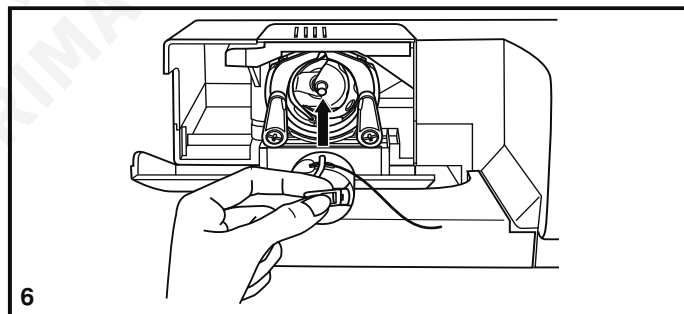
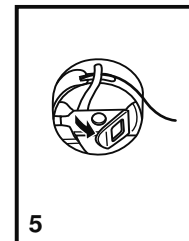
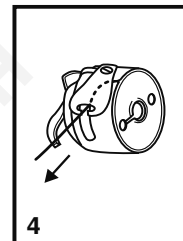
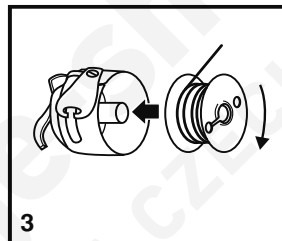
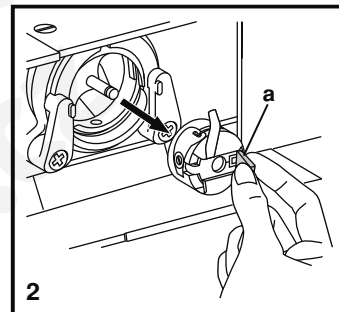
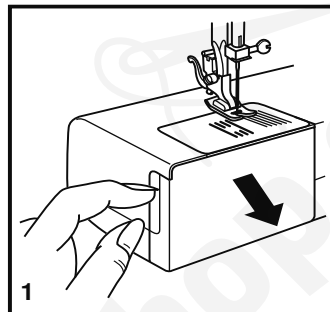
## □ Vkládání spodní niti

Při vkládání cívky se spodní nití musí být jehla v nejvyšší poloze.

- Otevřete odklápecí kryt (1).
- Odklopte vyklápěcí úchyt pouzdra cívky (a) a pouzdro vytáhněte (2).
- Přidržte pouzdro cívky jednou rukou a vložte do něho cívku, aby se nit odvíjela doprava (podle šipky) (3).
- Ved'te nit výřezem a pod prstem (4). Nechte asi 15 cm nitě venku.
- Uchopte pouzdro cívky za vyklápěcí úchyt (5).
- Vložte pouzdro do člunku (6).

### Pozor:

Před vkládáním a vyjímáním spodních nití vypněte hlavní vypínač („O“).



## □ Napětí nití

### Napětí horní nití

Základní nastavení napětí: „4“.

Pro zvýšení napětí natočte knoflík na nejbližší vyšší hodnotu.

Pro snížení napětí natočte knoflík na nejbližší nižší hodnotu.

A. Normální napětí nití pro šití rovným stehem.

B. Napětí nití příliš nízké pro šití rovným stehem. Otočte knoflík na vyšší číslo.

C. Napětí nití příliš vysoké pro šití rovným stehem. Otočte knoflík na nižší číslo.

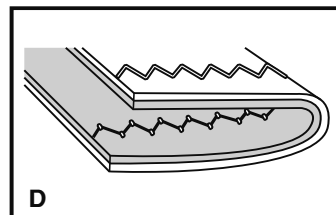
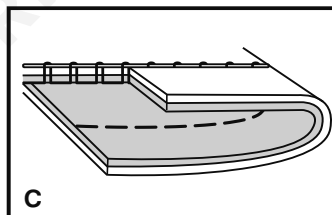
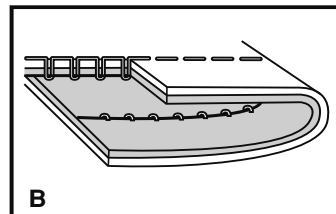
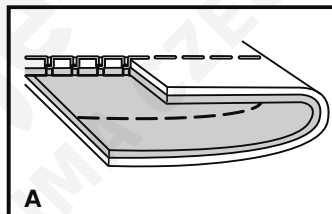
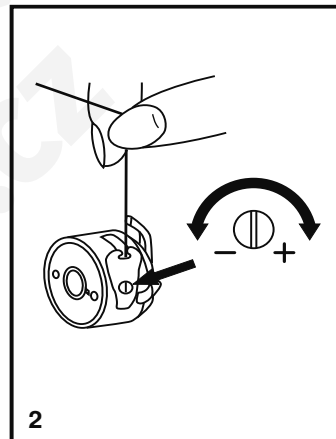
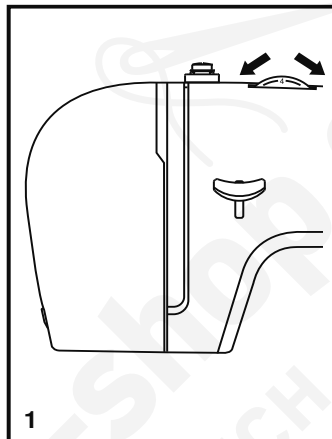
D. Normální napětí pro entlovací steh a pro ozdobné stehy. Napětí je nastaveno správně, když je na spodní straně látky nepatrně vidět horní nit.

### Napětí spodní nití

Pro vyzkoušení napětí spodní nití vyjměte cívku i s pouzdem ze stroje a přidrže ji za nit. Jednou až dvakrát za ni trhněte. Je-li napětí správné, nit se odvine asi o tři až pět centimetrů. Je-li napětí příliš velké, nit se neodvine vůbec. Je-li napětí příliš malé, odvine se velký kus nití. Napětí upravit malým šroubkem na boku pouzdra cívky.

### Poznámka:

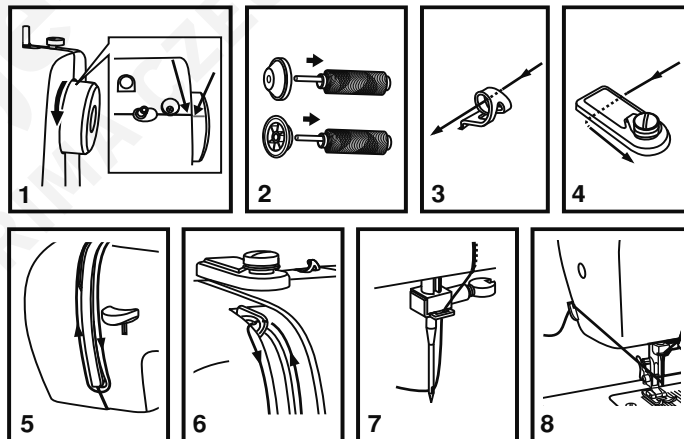
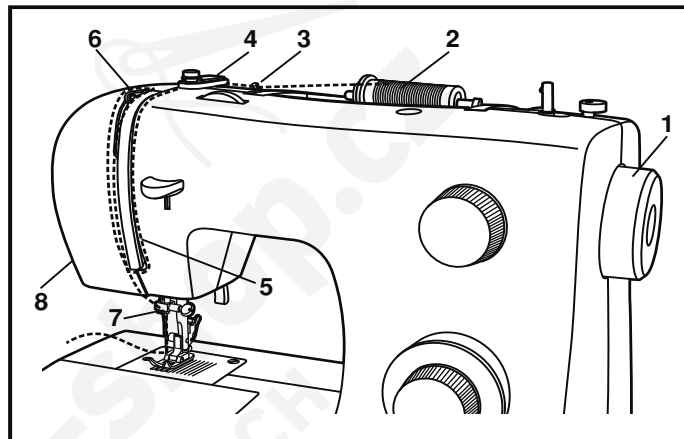
- Pro dobré šití je správné nastavení napětí nití nezbytné.
- Žádné jednotné napětí vhodné pro všechny stehové funkce, látky a nitě neexistuje.
- Vyvážené napětí (stejně stehy nahoře i dole) se obvykle vyžaduje jenom pro sešívání rovným stehem.
- V 90% veškerého šití je napětí mezi „3“ a „5“.
- Pro entlovací a ozdobné stehy by mělo být napětí všeobecně nižší, než pro rovný steh.
- U všech ozdobných stehů také dosáhnete hezčího efektu a menšího shrnování látky, když je horní nit vidět vespodu látky.



## □ Navlékání horní niti

Navlékání je jednoduchá operace, ale je nutné ji provádět správně, jinak by mohlo dojít k různým problémům během šití.

- Začněte zdvižením jehly do nejvyšší polohy (1) a pokračujte v otáčení ručním kolem proti směru hodinových ručiček, až jehla začne klesat. Zdvížením přítlačné patky uvolněte napínací talířky.  
**Poznámka:** z bezpečnostních důvodů se doporučuje před navlékáním vypnout stroj.
- Nadzdvihněte kolík pro cívku s nití, nasadte cívku, aby se nit odvíjela podle obrázku a na ni čepičku. Na malou cívku nasadte čepičku menší stranou k cívice (2).
- Veďte nit z cívky skrz vodičko horní niti (3) a protáhněte ji skrz předpínací pružinu podle obrázku (4).
- Navlečte nit tak, že povedete nit pravou štěrbinou dolů a levou nahoru (5). Při tomto kroku je vhodné přidržovat nit mezi cívkou a prvním vodičkem.
- V nejvyšší pozici protáhněte nit zprava doleva očkem nitové páky a veďte ji opět dolů (6).
- Nyní veďte nit za tenké drátěné vodičko na svorce jehly a do jehly, kterou navlečte zepředu dozadu.
- Vytáhněte asi 15 až 20 cm niti dozadu za jehlu. Nit odřízněte na tuto délku vestavěným řezačem niti (8).



## □ Vytažení spodní niti

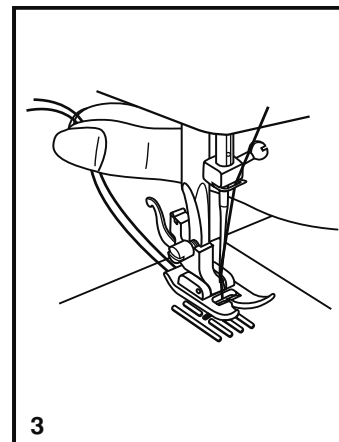
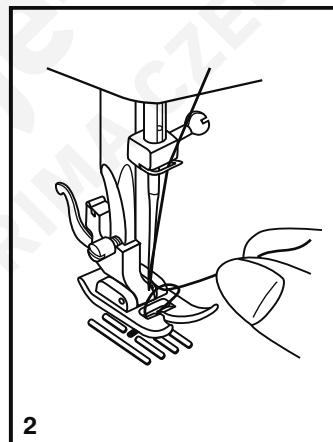
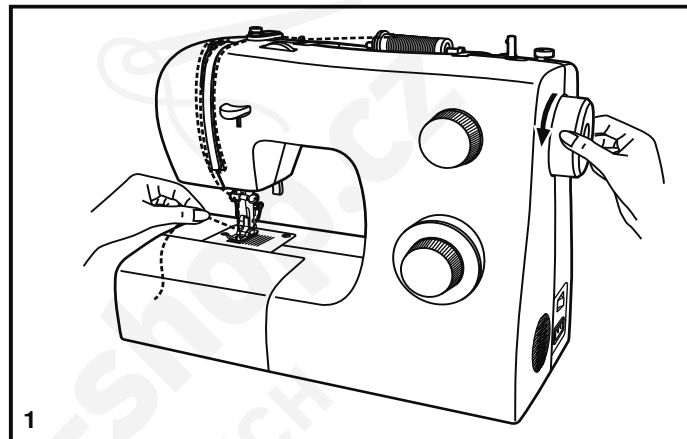
Přidrže horní nit levou rukou. Otáčením ručním kolem (1) směrem k sobě (proti směru hodinových ručiček) až bude jehla v horní úvratí.

### **Poznámka:**

Nejde-li spodní nit vytáhnout, podívejte se, zda není přivřena ve sklopném krytu nebo za násuvným stolem.

Pomalým vytahováním horní niti vytáhněte z otvoru ve stehové desce spodní nit (2).

Položte obě nitě dozadu za stehovou desku (3).

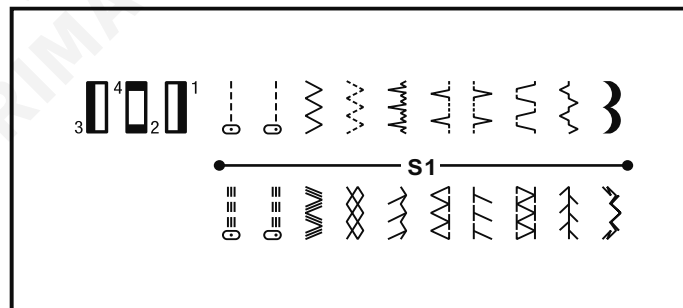
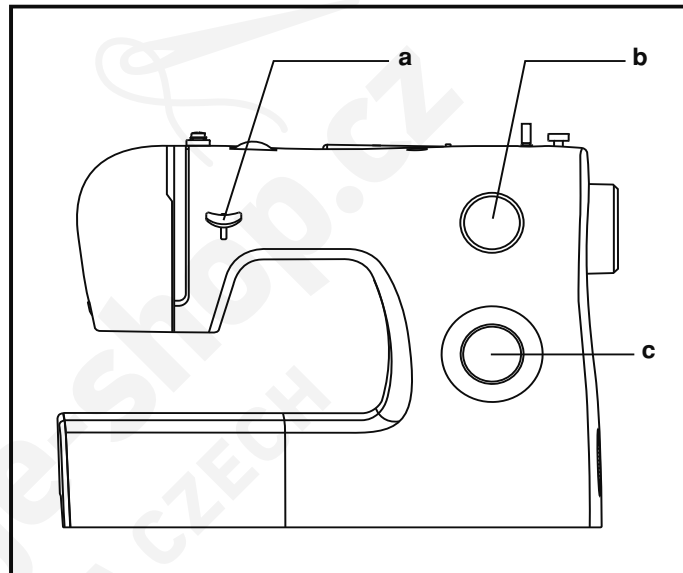


## □ Jak si vybrat steh

Steh vyberete jednoduše otáčením knof íkem pro výběr stehu (c).  
Knof íkem pro výběr stehu můžete otáčet v obou směrech.  
Na následující stránce najdete doporučený rozsah délky stehu.

Délku stehu nastavte knof íkem pro nastavení délky stehu (b) podle používané látky.

Vyberte si druh stehu podle obrázku. Délku stehu si nastavte příslušným knof íkem podle požadovaného výsledku.



- a. Páčka pro zpětné šití
- b. Knof ík nastavení délky stehu
- c. Knof ík pro výběr stehu

## □ Volič délky stehu

Nastavte knoflík pro výběr stehu na „“ (1).

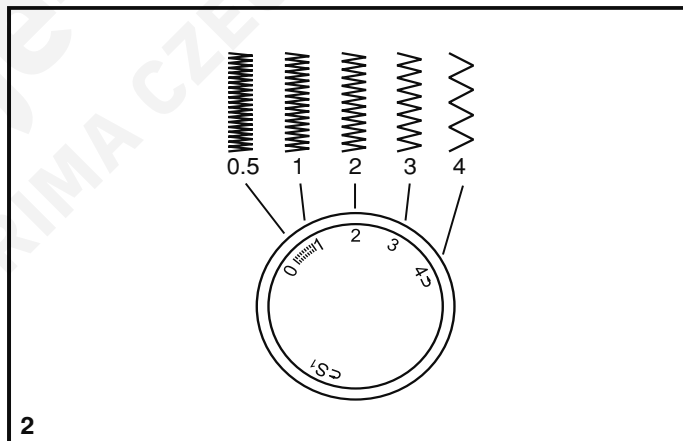
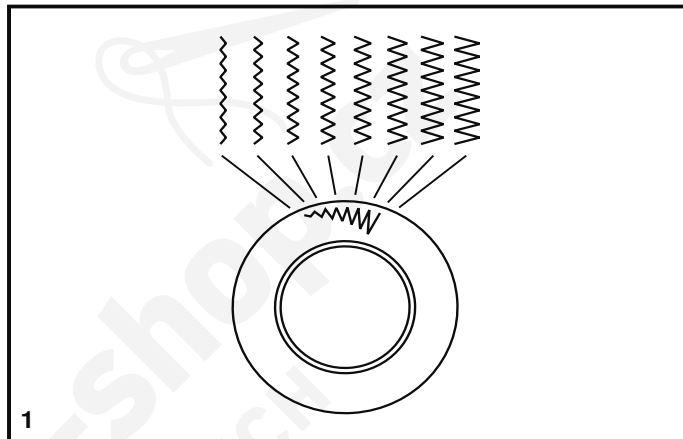
### Funkce délky stehu u šití entlovacím stehem

Když se blížíte nastavením délky stehu k hodnotě „0“, zvyšuje se hustota entlovacího stehu.

Upravených stehů zpravidla dosáhnete při délce „2.5 a méně.“

Hustý entlovací steh (blízko u sebe) se nazývá stehem saténovým (2).

U šití rovným stehem všeobecně platí, že čím silnější je látka, nit a jehla, tím delší by měl být steh.

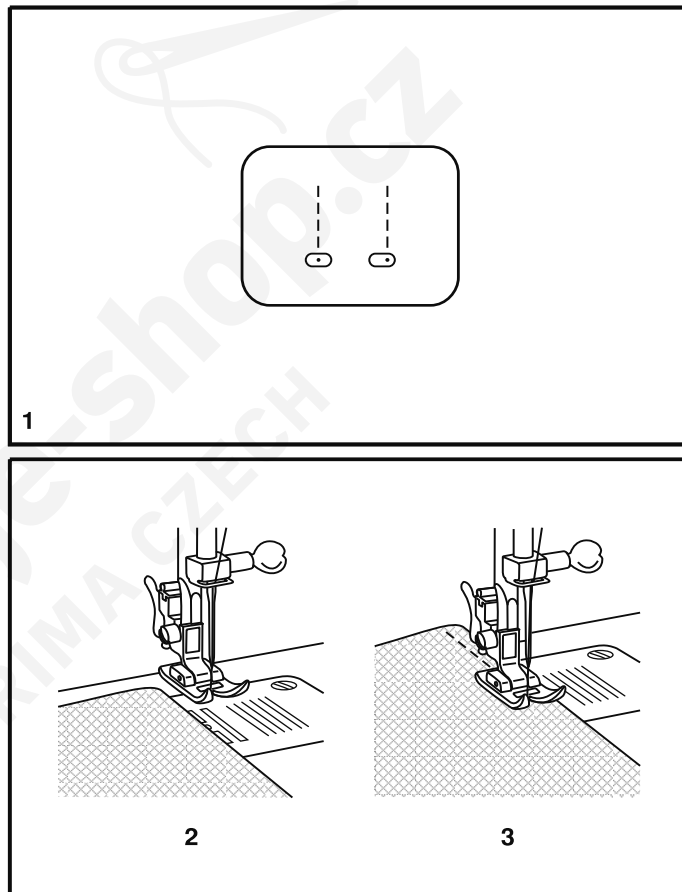


## □ Šití rovným stehem

Když začínáte šít, nastavte stroj na rovný steh (1).

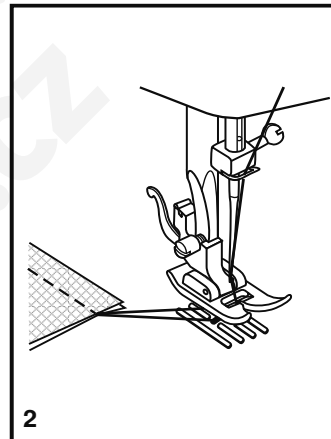
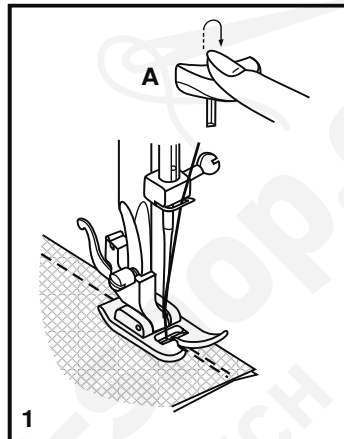
Vložte látku pod přítlačnou patku okrajem k požadované vodící čáře na stehové desce (2).

Spusťte přítlačnou patku a sešlápnutím ovládacího pedálu začněte šít (3).



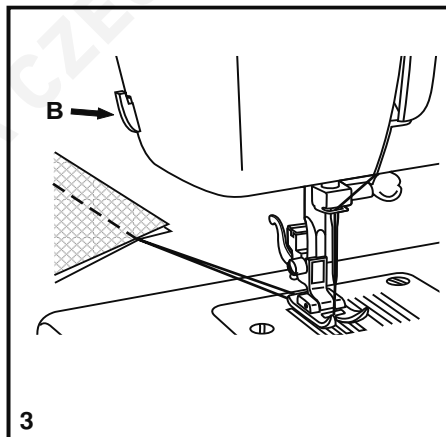
## ☐ Zpětné šití

Pro zpevnění začátku a konce švu stiskněte páčku pro šití zpět (A). Ušijte několik stehů zpět. Po uvolnění páčky bude stroj šít opět dopředu (1).



## ☐ Vyjmutí výrobku

Otáčením ručním kolem k sobě (proti směru hodinových ručiček) zdvihnete niťovou páku do nejvyšší polohy, zdvihnete přítlačnou patku a vyjmete výrobek zpod jehly a zpod přítlačné patky (2).



## ☐ Odříznutí nití


Vytáhněte nitě pod přítlačnou patku a dozadu za ni. Veděte nitě na stranu kolem čelního panelu a do odřezávače (B). Zatažením dolů nitě odřízněte (3).



## ☐ Volba stretchového (pružného) stehu

Na voliči délky stehu je značka „S1“. Toto nastavení se používá pro stretchové (pružné) stehy. Zde jsou dva příklady

### Rovný pružný steh

Nastavte volič stehů na .

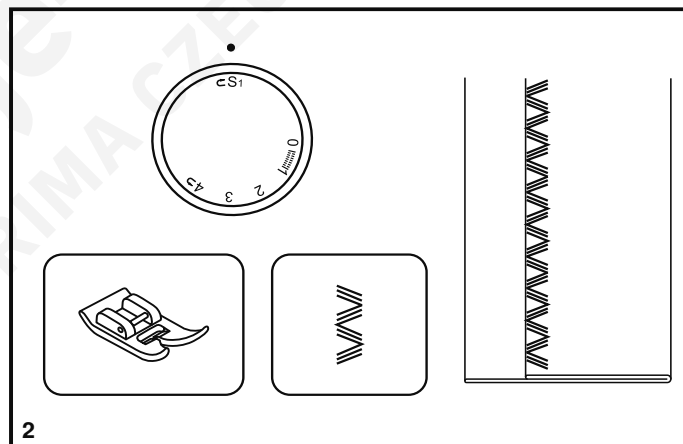
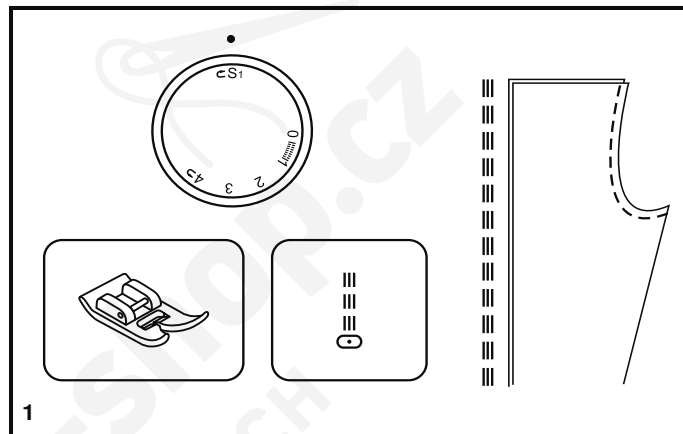
Dodá trojnásobné zpevnění pružným a namáhaným stehům

Stroj šije dva stehy dopředu a jeden zpět.

### Ric Rac

Nastavte volič stehů na .

Steh Ric Rac je vhodný pro pevné látky, jako je džínovina, manšestr, popelín, plátno apod.



## □ Slepý steh

Pro lemování závěsů, zakládání kalhot, sukní atd.

ΛΛΛΛ Slepý steh pro pružné látky

Λ...Λ. Slepý steh/prádlový pro pevné látky

### Poznámka:

Šítí slepých stehů vyžaduje praxi.

Vždy si nejprve udělejte zkoušku.

Slepý steh:

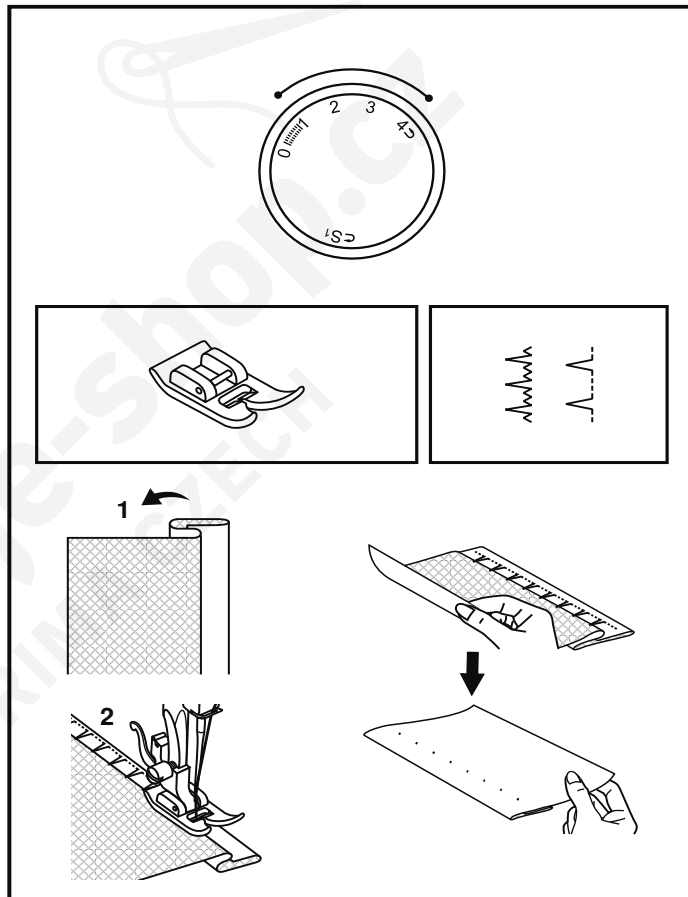
Otočte lem na požadovanou šířku a sežehlete jej. Přeložte jej zpět (dle obr. 1) na lícovou stranu, aby horní okraj lemu přesahoval asi o 7 mm na lícovou stranu přeložené látky.

Začněte pomalu šít po překladu, aby se jehla lehce dotýkala přeloženého okraje a zachycovala jen asi jedno či dvě vlákna látky (2).

Po došití látku rozložte a sežehlete.

Steh na prádlo

Otočte lem na požadovanou šířku a sežehlete jej. Položte látku lícovou stranou nahoru, okrajem lemu doleva. Začněte šít, aby jehla přesahovala přes levý okraj a vytvářela malé vroubkování. Lehkým utažením napětí dosáhnete hlubšího vroubkování.



## □ Knof íkové dírky

### Příprava

1. Sejměte univerzální patku a nasadte patku pro knof íkové dírky.
2. Změřte si průměr a tloušťku knof íku a přidejte 0,3 cm na uzávěrky; vyznačte si velikost dírky na látce.
3. Vložte látku pod patku, aby značka na patce pro knof íkové dírky byla proti značce začátku dírky na látce. Spusťte patku, aby osa knof íkové dírky nakreslená na látce byla proti středu patky.

Upravte hustotu stehu nastavením délky stehu do rozmezí „“.

### Poznámka:

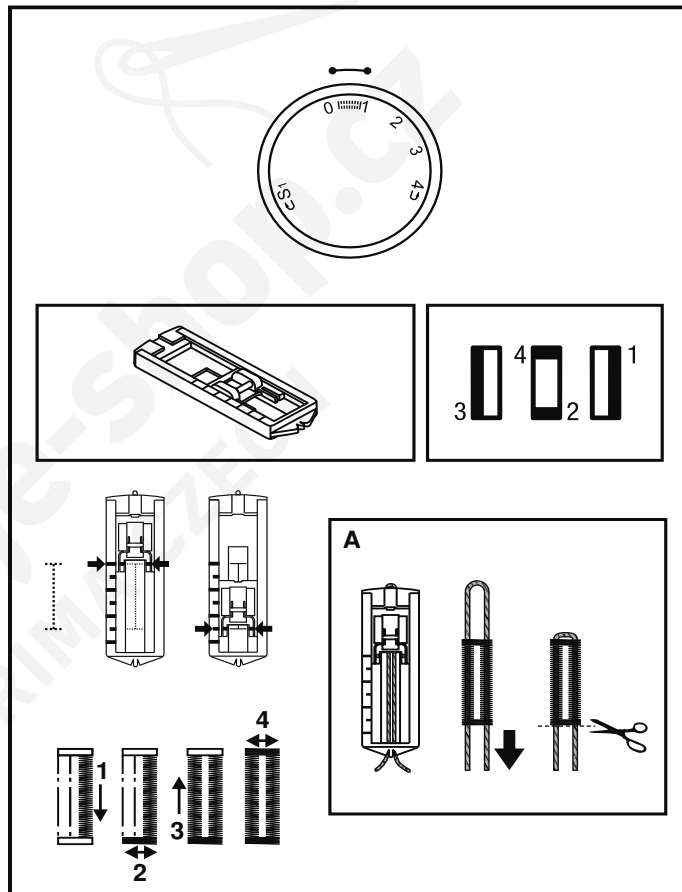
Hustota se liší podle látky.

Vždy si ušijte zkušební díрку na odstřížku téže látky.

Postupujte podle pořadí 4 kroků, jeden za druhým s voličem stehu. Dbejte, abyste v krocích 2 a 4 neušili příliš mnoho stehů. Páráčkem prořízněte knof íkovou díрку od obou konců směrem do středu.

### Tipy:

- Lehkým snížením napětí niti dosáhnete lepších výsledků.
- U tenkých nebo pružných látek použijte podložení.
- U pružných látek a úpletů se doporučuje vložit silnou nit nebo šňůrku.
- Entlovacím stehem šijte přes šňůrku.



## □ Přišívání knoflíků

Nasaďte krycí desku podavače (1).

Nasaďte patku pro přišívání knoflíků (2).

Vložte výrobek pod patku.

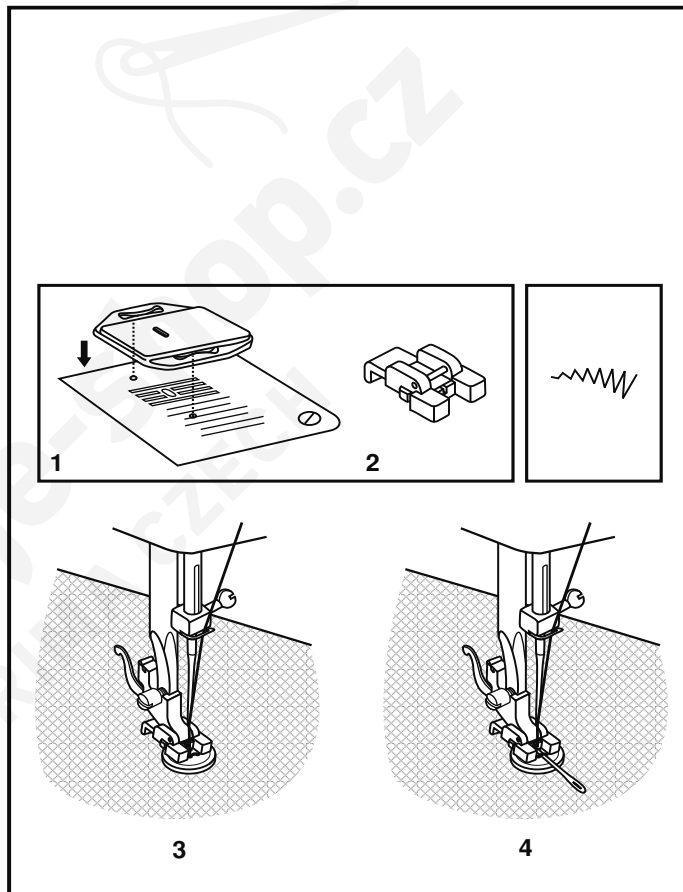
Položte knoflík na požadované místo a spusťte patku.

Nastavte knoflík pro volbu stehu na „3“ a ušijte několik zajišťovacích stehů. Vyberte jeden ze dvou úzkých entlovacích stehů podle vzdálenosti mezi dírkami knoflíku. Otočením ručním kolem zkontrolujte, jestli jehla jde do pravé i levé dírký knoflíku a nedotýká se jej. Pomalu přišijte knoflík asi 10 stehy.

Zvolte steh „3“ a ušijte několik zajišťovacích stehů (3).

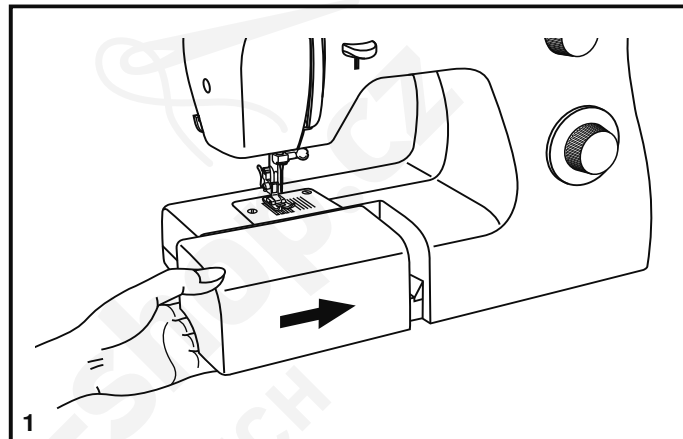
Požadujete-li krček, vložte nahoru na knoflík látačí jehlu a šijte (4).

U knoflíků se 4 dírkami nejprve prošijte přední pár dírek (3), posuňte výrobek dopředu a prošijte zadní pár dírek (4).



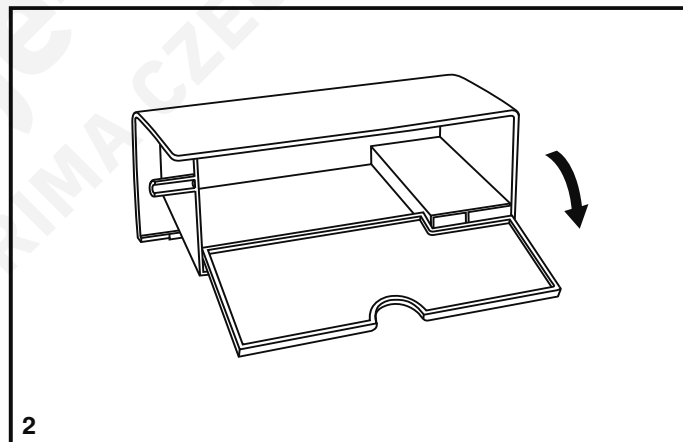
## ☐ Nasazení násuvné přídatné desky

Přidržte násuvnou desku ve vodorovné poloze a zamáčkněte ji ve směru šípky (1).



Vnitřek násuvné desky můžete použít jako schránku na příslušenství.

Odklápěcí kryt schránky otevřete podle obrázku (2).



## □ Nasazení držáku přitlačné patky

Zdvihněte patkovou tyč (a). Nasadte držák přitlačné patky podle obrázku (1).

### Nasazení přitlačné patky

Spusťte držák patky (b), aby byl výrez (c) přímo nad trnem (d) přitlačné patky (2).

Zdvihněte páčku (e).

Spusťte držák přitlačné patky (d) dolů a patka (f) se automaticky nasadí.

### Sejmutí přitlačné patky

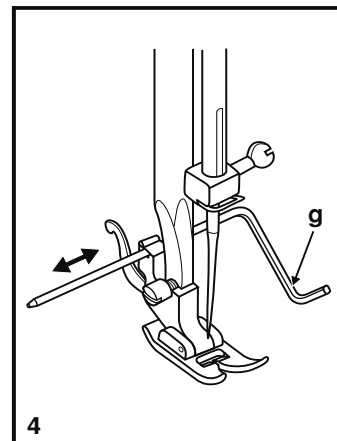
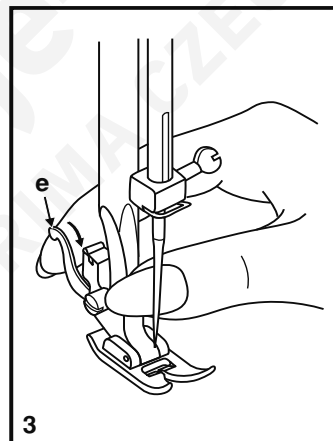
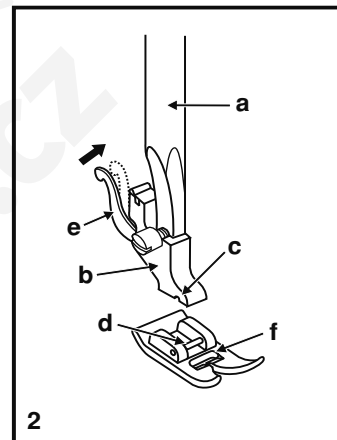
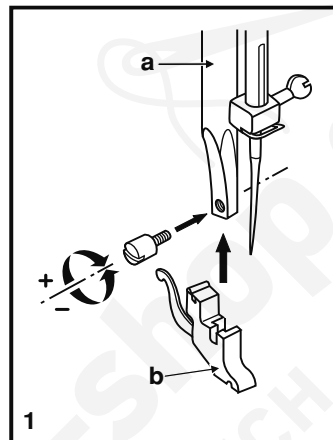
Zdvihněte přitlačnou patku (3).

Zdvižením páčky (e) patku uvolníte.

### Nasazení vodítka švu

Nasadte vodítko švu do otvoru (g) podle obrázku.

Nastavte vodítko podle potřeby na lemy, sklady, plisé atd. (4).



### Pozor:

Při provádění kterékoli ze shora uvedených operací vypněte hlavní vypínač („O“)

## ☐ Odpovídající jehla / látka / nit

### PRŮVODCE VÝBĚREM JEHLY, LÁTKY A NITI

VELIKOST JEHLY	LÁTKA	NIT
9-11 (70-80)	Tenké látky – tenké bavlny, voál, kepr, hedvábí, mušelín, bavlněné úplety, trikot, žerzej, krep, polyesterové tkaniny, látky na košile a halenky	Tenká bavlněná, silonová, polyesterová, polyesterová s bavlněným opředěním.
11-14 (80-90)	Středně silné látky – bavlna, satén, utěrkovina, plachtové plátno, dvojité úplety, tenčí vlněné látky	Většina prodáváných nití má střední sílu a hodí se na tyto látky a velikosti jehel.
14 (90)	Středně silné látky – bavlněná celtovina, vlněné látky, silnější úplety, froté.	Na syntetické materiály použijte polyesterové niti a na přírodní tkaniny bavlněné niti.
16 (100)	Silné látky – plátna, vlněné látky, stanové a quiltové látky, džínovina, čalounický materiál (tenký až střední).	Vždy použijte stejnou horní a spodní nit.
18 (110)	Silné vlněné látky, látky na kabát, čalounické látky, některé kůže a koženky.	Silná nit, kobercová nit. (použijte silný přitlak patky – vysoká čísla)

**DŮLEŽITÉ:** Přizpůsobte velikost jehly a sílu niti síle látky.

### VÝBĚR JEHLY A LÁTKY

JEHLY	VYSVĚTLENÍ	DRUHÝ LÁTEK
SINGER 2020	Standardní ostré jehly. Velikosti od tenké po silné. 9 (70) až 18 (110)	Přírodní tkaniny – vlna, bavlna, hedvábí atd. Nedoporučují se pro dvojité úplety.
SINGER 2045	Jehla s polokulovým hrotem, zkosená. 9 (70) až 14 (90)	Přírodní a syntetické tkaniny, polyesterové směsi. Úplety – polyester, trikot, jednoduché a dvojité úplety.
SINGER 2032	Jehly na kůži 14 (90) až 16 (100)	Kůže, koženka, čalounění (zanechává menší dírky, než standardní silná jehla).

#### Poznámka:

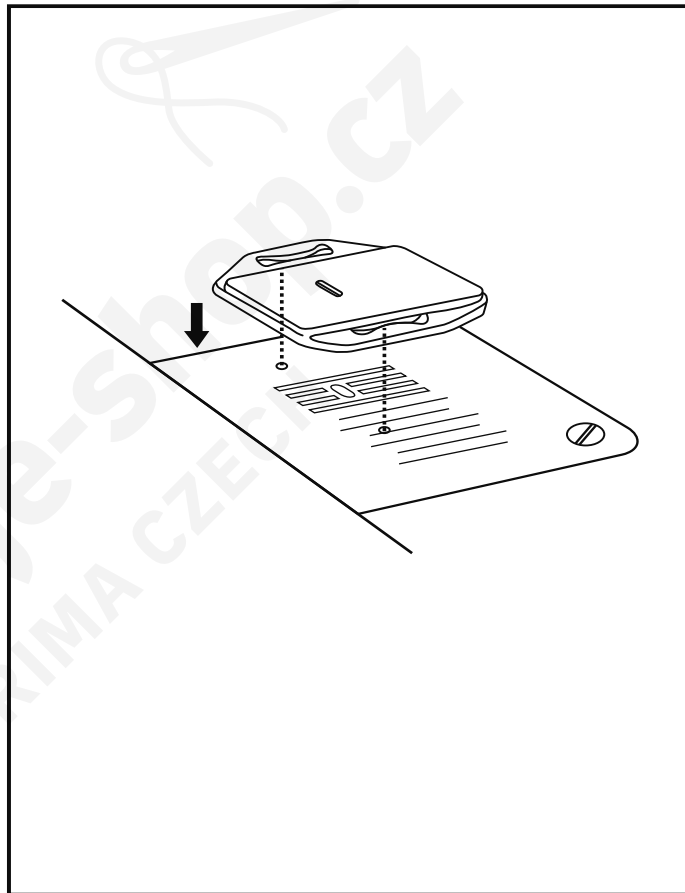
- Pro dosažení nejlepších výsledků používejte vždy originální jehly SINGER.
- Vyměňujte jehly často (přibližně po každém výrobku) a/nebo jakmile se začne thlat nit nebo vynechávat stehy.

## ☐ Krycí deska podavače

Krycí desku použijete pro určité druhy práce (např. látání nebo vyšívání volnou rukou).

Nasadte krycí desku podle obrázku.

Pro běžné šití krycí desku nepoužívejte.





## ☐ Vkládání a výměna jehel

Jehlu měňte pravidelně, zejména, vykazuje-li známky opotřebení nebo způsobuje-li problémy. Nejlepších výsledků vždy dosáhnete se značkovými jehlami SINGER.

Jehlu vložte do stroje podle obrázku takto:

- A. Povolte šroubek jehlové svorky a po vložení nové jehly jej opět utáhněte (1).
- B. Plochá strana dřívku jehly musí směřovat dozadu.
- C/D. Jehlu zasuňte až na doraz.

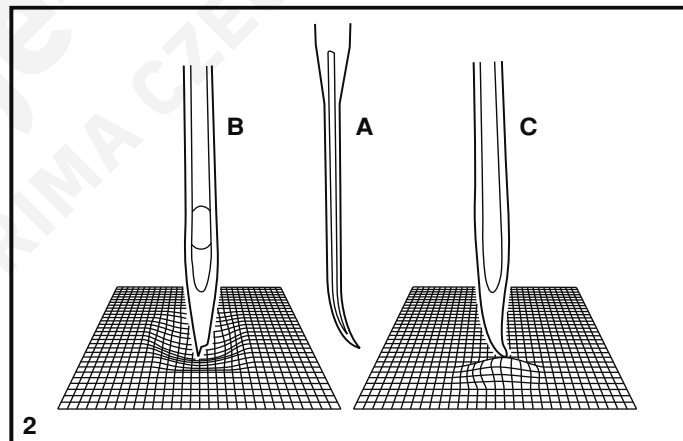
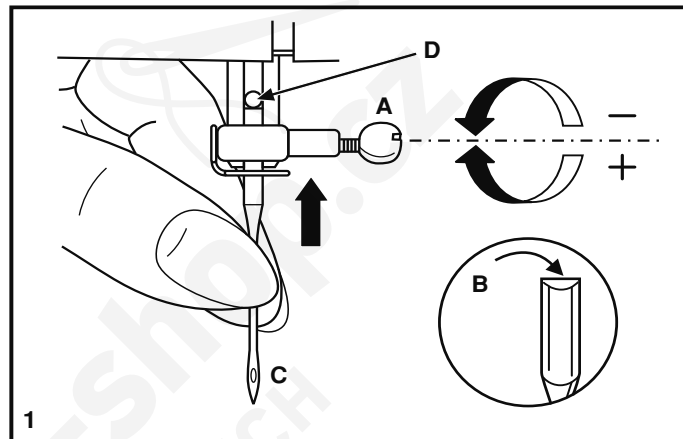
### **Pozor:**

Před vkládáním a vyjímáním jehly vypněte hlavní vypínač („O“).

Jehly musejí být v perfektním stavu (2).

K problémům dochází s:

- A. ohnutými jehlami,
- B. poškozenými hroty,
- C. tupými jehlami.



## □ Údržba

### Pozor:

Odpojte stroj od sítě vytážením vidlice ze zásuvky. Při čištění musí být stroj vždy vypnut ze zásuvky.

### Sejmutí stehové desky:

Otáčením ručním kolem zdvihnete jehlu do nejvyšší polohy. Otevřete výklopný přední kryt a šroubovákem odšroubujte stehovou desku (1).

### Čištění podavače:

K vyčištění celého prostoru podavače použijte štěteček dodaný ke stroji (2).

### Čištění a mazání chapače:

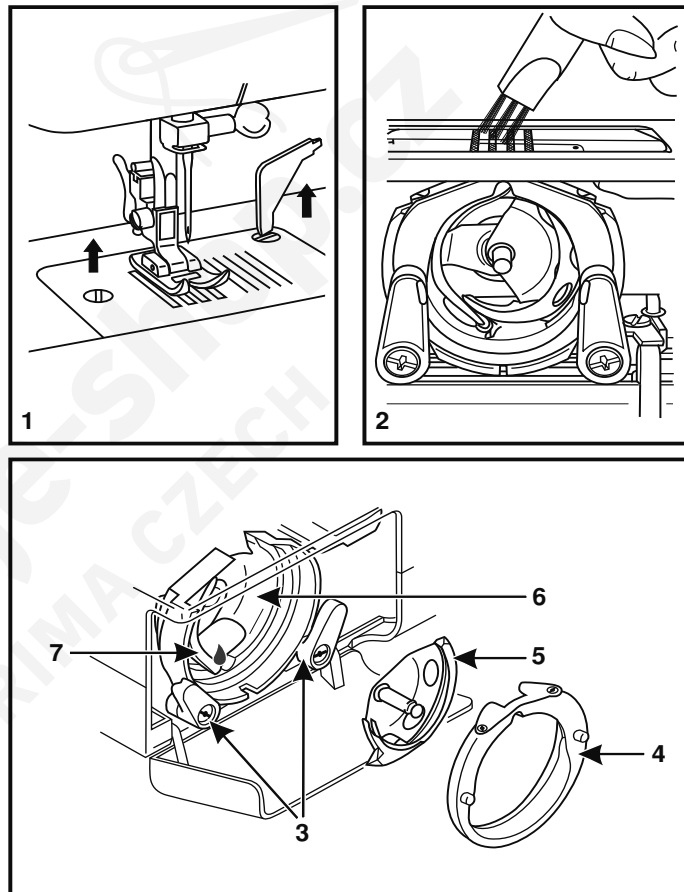
Vyjměte pouzdro se spodní nití. Vymáčkněte dvě páčky (3) přidržující chapač směrem ven. Vyjměte kryt dráhy chapače (4), chapač (5) a vše vyčistěte měkkým hadříkem. Kápněte do bodu (6) 1 - 2 kapky oleje na šicí stroje. Otočením ručním kolem otočte dráhu chapače do levé polohy.

Vraťte chapač (5). Vraťte kryt dráhy chapače a zacvakněte zpět dvě páčky přidržující chapač. Vložte pouzdro spodní nití, cívku se spodní nití a přidejte stehovou desku.

### Důležité:

Pravidelně odstraňujte chlupy a nitě z látek.

Váš stroj by měl být pravidelně zkontrolován v některém z našich servisních středisek.



## ☐ Odstraňování problémů

Problém	Příčina	Náprava
Trhá se horní nit	<ol style="list-style-type: none"> <li>1. Stroj není správně navlečen.</li> <li>2. Příliš vysoké napětí niti.</li> <li>3. Příliš silná nit vzhledem k jehle.</li> <li>4. Jehla není správně nasazena.</li> <li>5. Nit je namotána kolem držáku cívky.</li> <li>6. Jehla je poškozená.</li> </ol>	<ol style="list-style-type: none"> <li>1. Navlečte stroj znovu.</li> <li>2. Snižte napětí niti (nižší číslo).</li> <li>3. Zvolte silnější jehlu.</li> <li>4. Vyndejte jehlu a znovu ji nasadte (plochou stranou dozadu).</li> <li>5. Sejměte cívku a natočte nit na cívku.</li> <li>6. Vyměňte jehlu.</li> </ol>
Trhá se spodní nit	<ol style="list-style-type: none"> <li>1. Špatně nasazené pouzdro cívky.</li> <li>2. Špatně navlečená nit.</li> <li>3. Příliš velké napětí spodní niti.</li> </ol>	<ol style="list-style-type: none"> <li>1. Vyjměte a vraťte pouzdro cívky. Zkuste zatáhnout za nit, musí se lehce odvíjet.</li> <li>2. Zkontrolujte cívku i pouzdro.</li> <li>3. Povolte napětí spodní niti podle popisu.</li> </ol>
Vynechávání stehů	<ol style="list-style-type: none"> <li>1. Jehla není správně nasazena.</li> <li>2. Jehla je poškozená.</li> <li>3. Špatná velikost nebo typ jehly.</li> <li>4. Nesprávně nasazená patka.</li> </ol>	<ol style="list-style-type: none"> <li>1. Vyndejte jehlu a znovu ji nasadte (plochou stranou dozadu).</li> <li>2. Vložte novou jehlu.</li> <li>3. Vyberte jehlu odpovídající niti a látce.</li> <li>4. Zkontrolujte patku a nasadte ji správně.</li> </ol>
Láme se jehla	<ol style="list-style-type: none"> <li>1. Jehla je poškozená.</li> <li>2. Jehla není správně nasazena.</li> <li>3. Nevhodná velikost jehly vzhledem k látce.</li> <li>4. Špatná patka</li> </ol>	<ol style="list-style-type: none"> <li>1. Vložte novou jehlu.</li> <li>2. Vyndejte jehlu a znovu ji nasadte (plochou stranou dozadu).</li> <li>3. Vyberte jehlu odpovídající niti a látce.</li> <li>4. Vyberte správnou patku.</li> </ol>
Volné stehy	<ol style="list-style-type: none"> <li>1. Stroj není správně navlečen.</li> <li>2. Špatně navlečené pouzdro cívky.</li> <li>3. Špatná kombinace jehla / látka / nit.</li> <li>4. Špatné napětí niti.</li> </ol>	<ol style="list-style-type: none"> <li>1. Zkontrolujte navlečení.</li> <li>2. Navlečte pouzdro spodní niti dle obrázku.</li> <li>3. Vyberte jehlu odpovídající niti a látce.</li> <li>4. Opravte napětí niti.</li> </ol>
Stehy se shrnují nebo zamotávají	<ol style="list-style-type: none"> <li>1. Příliš silná jehla vzhledem k látce.</li> <li>2. Nesprávně nastavená délka stehu.</li> <li>3. Příliš vysoké napětí niti.</li> </ol>	<ol style="list-style-type: none"> <li>1. Vyberte tenčí jehlu.</li> <li>2. Upravte délku stehu.</li> <li>3. Povolte napětí niti.</li> </ol>
Nestejně stehy, nerovnoměrný posuv	<ol style="list-style-type: none"> <li>1. Nekvalitní nit.</li> <li>2. Špatně navlečené pouzdro cívky.</li> <li>3. Tahali jste za látku.</li> </ol>	<ol style="list-style-type: none"> <li>1. Použijte kvalitnější nit.</li> <li>2. Vyjměte pouzdro cívky, správně je navlečte a nasadte.</li> <li>3. Netahejte při šití za látku, nechte ji posouvat podavačem.</li> </ol>
Stroj je hlučný	<ol style="list-style-type: none"> <li>1. Stroj potřebuje namazat.</li> <li>2. Na chapači nebo na jehlové tyči se nahromadily chlupy nebo olej.</li> <li>3. Použití nekvalitního oleje.</li> <li>4. Poškozená jehla.</li> </ol>	<ol style="list-style-type: none"> <li>1. Namažte stroj dle popisu.</li> <li>2. Vyčistěte chapač a podavač podle popisu.</li> <li>3. Používejte pouze kvalitní olej pro šicí stroje.</li> <li>4. Vyměňte jehlu.</li> </ol>
Stroj se zasekává	Nit se zasekává v chapači.	Vytáhněte horní nit a vyndejte pouzdro spodní niti. Zatočte ručním kolem zpět a dopředu a odstraňte nit z dráhy chapače a namažte dle popisu.

Šicí stroje-shop.cz  
STRIMA CZECH



Při likvidaci musí být výrobek bezpečně recyklován v souladu s příslušnými vnitrostátními právními předpisy týkajícími se elektrických nebo elektronických výrobků. Nevyhazujte elektrické přístroje do netříděného komunálního odpadu; použijte nádoby na oddělený sběr. Informace o dostupných sběrných systémech vám sdělí místní úřady. Při výměně starých přístrojů za nové může být prodejce ze zákona povinen převzít váš starý přístroj k likvidaci zcela bezplatně. Pokud by elektrické spotřebiče byly likvidovány na skládkách nebo smetištích, mohly by z nich pronikat nebezpečné látky do odpadních vod, čímž by se tyto látky dostaly do potravního řetězce a následně ohrožovaly zdraví osob.





## ZOZNAM ZNAČKOVÝCH SERVISOV SINGER



<https://www.strima.cz/ospolecnosti>

### **Pre európske územie**

Tento šijací stroj Singer bol testovaný podľa európskych noriem a spĺňa požiadavky s ohľadom na elektrické bezpečnostné rádiové interferencie a elektromagnetickú imunitu.

Súhlas je zaznamenaný značkou.

Podľa nasledujúceho obrázku nájdete na Vašom šijacom stroji umiestnenie sériového čísla.

SK

### **Vážený zákazník:**

**Odporúčame Vám zaznamenať si pre neskoršie referencie sériové číslo Vášho šijacieho stroja do určeného priestoru (dole).**

OBAL VÝROBKU. Boli splnené povinnosti vyplývajúce zo zákona č. 477/2001 Zb., o obaloch, vrátane uhradenia finančného príspevku organizácii zaisťujúcej využitie obalového odpadu. Odporúčame uschovať počas záruky obal výrobku vrátane výplní, pre možnosť bezpečného prepravenia do servisného strediska.



ODLOŽTE NA MIESTO URČENÉ OBCOU NA UKLADANIE ODPADU!





# DÔLEŽITÉ BEZPEČNOSTNÉ POKYNY

Tento domáci šijací stroj je navrhnutý aby vyhovel norme IEC/EN 60335-2-28 a UL1594.

## DÔLEŽITÉ BEZPEČNOSTNÉ POKYNY

Pri používaní elektrického spotrebiča je potrebné vždy dodržiavať základné bezpečnostné opatrenia, vrátane nasledujúcich:

Prečítajte si všetky pokyny pred použitím domáceho šijacieho stroja. Uchovajte návod na vhodnom mieste v blízkosti stroja. Ak šijací stroj poskytujete tretej strane, uistite sa, že priložíte návod.

## NEBEZPEČENSTVO - Pre zníženie rizika úrazu elektrickým prúdom :

- Zapojený šijací stroj nenechávajte bez dozoru. Šijací stroj vždy odpojte od elektrickej siete ihneď po použití a pred čistením, odstraňovaním krytov, mazaní alebo pri akýchkoľvek iných užívateľských servisných úpravách uvedených v návode na obsluhu.

## VAROVANIE - Pre zníženie rizika popálenín, požiaru, úrazu elektrickým prúdom alebo zranenia osoby :

- Nedovoľte používať šijací stroj ako hračku. Zvýšená pozornosť je nutná ak je tento šijací stroj používaný deťmi alebo je používaný blízko pri nich.
- Použite tento šijací stroj iba pre jeho zamýšľané použitie, tak ako je popísané v tomto návode. Používajte iba príslušenstvo odporúčané výrobcom, ako je uvedené v tejto návode.
- Nikdy nepoužívajte tento šijací stroj, ak má poškodený kábel alebo zástrčku, ak nepracuje správne, ak spadol alebo bol poškodený alebo spadol do vody. Vráťte šijací stroj najbližšiemu autorizovanému predajcovi alebo servisnému stredisku na prehliadku, opravu, elektrické alebo mechanické nastavenie.

- Nikdy nepoužívajte šijací stroj ak sú blokované vetracie otvory. Nedovoľte nahromadenie vlákien, prachu a voľnej látky vo vetracích otvoroch a pri nožnom ovládaní šijacieho stroja.
- Držte prsty mimo všetkých pohyblivých častí. Osobitnú pozornosť treba venovať okoliu ihly šijacieho stroja.
- Vždy používajte správnu stehovú dosku. Nesprávna doska môže spôsobiť zlomenie ihly.
- Nepoužívajte skrivené ihly.
- Neťahajte a netlačte látku počas šitia. Môže to zohnúť ihlu a spôsobiť jej zlomenie.
- Noste bezpečnostné okuliare.
- Vypnite šijací stroj ("O") ak idete robiť hocikaké úpravy v oblasti ihly, napríklad pri navliekaní či výmene ihly, navíjaní cievky alebo výmene prítlačnej pätky, atď.
- Nevkladajte alebo nevhadzujte žiadne objekty do otvorov.
- Nepoužívajte vonku.
- Nepoužívajte na miestach kde sú používané aerosóly (spreje) alebo kde sa podáva kyslík.
- Pre vypojenie, otočte všetkými voličmi do polohy vypnuté ("O") a potom vytiahnite zástrčku zo siete.
- Nevyťahujte zásuvku ťahaním za prírodnú šnúru. Pri vyťahovaní držte za zástrčku, nie za prírodnú šnúru.
- Na ovládania stroja sa používa nožný ovládač. Nepokladajte iné objekty na nožný ovládač.
- Nepoužívajte šijací stroj ak mokrý.
- Ak je LED lampa poškodená alebo rozbitá, výmena musí byť prevedená výrobcom alebo servisným agentom alebo podobne kvalifikovanou osobou, aby sa zabránilo riziku.
- Ak je prírodná šnúra zapojená do nožného ovládača poškodená, výmenu musí vykonať výrobca alebo servisný agent alebo podobne kvalifikovaná osoba, aby sa zabránilo riziku.
- Tento šijací stroj je vybavený dvojitou izoláciou. Používajte iba identické náhradné diely. Pozrite si inštrukcie pre servis spotrebičov s dvojitou izoláciou.

# USCHOVAJTE SI TIETO INŠTRUKCIE

## Iba pre Európu :

Toto zariadenie môže byť používané deťmi od 8-mich a viac rokov a osobami so zníženými fyzickými, zmyslovými a mentálnymi schopnosťami alebo nedostatkom skúseností a vedomostí ak majú k dispozícii dohľad alebo inštrukcie ohľadom používania zariadenia bezpečným spôsobom a rozumejú rizikám, ktoré sa k tomu vzťahujú.

Deti sa nesmú hrať so zariadením. Čistenie a užívateľskú údržbu by nemali robiť deti bez dozoru. Úroveň hluku v normálnych prevádzkových podmienkach je menej ako 75dB(A).

Šijací stroj musí byť používaný iba s nožným ovládaním typu FC-1902, KD-1902 (110-120V) / KD-2902, FC-2902A, FC-2902C, FC-2902D (220-240V) vyrobeným spoločnosťou ZHEJIANG FOUNDER MOTOR CORPORATION LTD. (China) / 4C-316B (110-125V) / 4C-316C (127V) / 4C-326C (220V) / 4C-326G (230V) / 4C-336G (240V) / 4C-336G (220-240V) vyrobeným spoločnosťou Wakaho Electric Ind. Co., Ltd. (Vietnam)

## Pre krajiny mimo Európu :

Toto zariadenie nie je navrhnuté na používanie osobami (zahŕňajúc deti) so zníženými fyzickými, zmyslovými a mentálnymi schopnosťami alebo nedostatkom skúseností a vedomostí pokiaľ nemajú k dispozícii dohľad alebo inštrukcie ohľadom používania zariadenia od osoby, ktorá zodpovedá za ich bezpečnosť.

Deti by mali byť pod dohľadom aby bolo zabezpečené, že sa nehrajú so šijacím strojom.

Úroveň hluku v normálnych prevádzkových podmienkach je menej ako 75dB(A).

Šijací stroj musí byť používaný iba s nožným ovládaním typu FC-1902, KD-1902 (110-120V) / KD-2902, FC-2902A, FC-2902C, FC-2902D (220-240V) vyrobeným spoločnosťou ZHEJIANG FOUNDER MOTOR CORPORATION LTD. (China) / 4C-316B (110-125V) / 4C-316C (127V) / 4C-

326C (220V)/ 4C-326G (230V) / 4C-336G (240V) / 4C-336G (220-240V) vyrobeným spoločnosťou Wakaho Electric Ind. Co., Ltd. (Vietnam)

## **SERVIS DVOJITO IZOLOVANÝCH PRODUKTOV**

V dvojito izolovanom výrobku, sú namiesto uzemnenia použité dva systémy izolácie. Dvojito izolovaný výrobok nemá žiaden spôsob uzemnenia, a ani sa nesmie uzemnenie pridávať k produktu. Servis dvojito izolovaného výrobku vyžaduje extrémnu pozornosť a vedomosti o systéme a malo by byť vykonávané iba kvalifikovaným servisným personálom. Náhradné diely pre dvojito izolovaný produkt musia byť identické s vymieňanými súčiastkami vo výrobku. Výrobok s dvojitou izoláciou je označený slovami DVOJITÁ IZOLÁCIA alebo DVOJITO IZOLOVANÉ.

SK

## BLAHOŽELÁME VÁM

Ako majiteľ nového šijacieho stroja Singer máte pred sebou vzrušujúce tvorivé dobrodružstvá. Od prvého okamihu, kedy s ním začnete pracovať, si uvedomíte, že šijete na jednom z najľahšie ovládateľných strojov, aký bol kedy vyrobený.

Odporúčame Vám, aby ste predtým ako začnete stroj používať, zistili všetky jeho schopnosti dôkladným prečítaním tohto návodu krok za krokom.

Aby ste vždy mali k dispozícii to najmodernejšie zariadenie, vyhradzuje si výrobca právo, ak to uzná za nutné, kedykoľvek zmeniť vzhľad alebo konštrukciu tohto stroja aj jeho príslušenstva.

Singer® je registrovaná ochranná známka spoločnosti The Singer Company Ltd. S.à.r.l. a jej pobočiek.  
Copyright © 2016

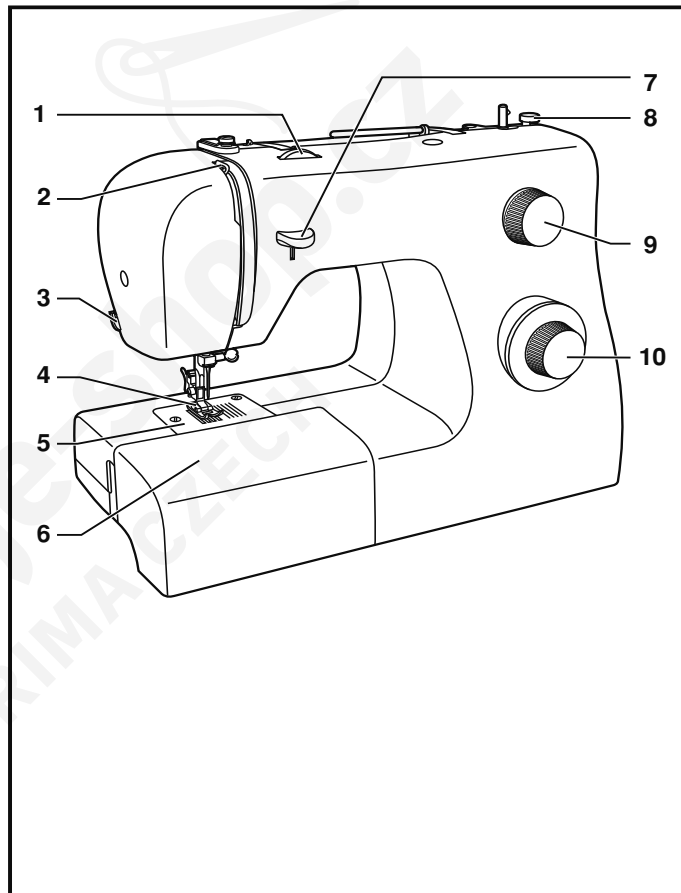
Všetky práva vyhradené po celom svete.

## Obsah

Základné časti stroja .....	41
Pripojenie stroja k sieti .....	43
Páčka pre dvíhanie prítlačnej pätky s dvoma polohami .....	44
Príslušenstvo .....	45
Navíjanie spodnej nite .....	46
Vkladanie spodnej nite .....	47
Napnutie nite .....	48
Navliekanie hornej nite .....	49
Vytiahnutie spodnej nite .....	50
Ako si vybrať steh .....	51
Volič dĺžky stehu .....	52
Šitie rovným stehom .....	53
Spätné šitie .....	54
Vybratie výrobku .....	54
Odrežanie nite .....	54
Voľba stretchového (pružného) stehu .....	55
Slepý steh .....	56
Gombíkové dierky .....	57
Prišívanie gombíkov .....	58
Nasadenie násuvnej prídavnej dosky .....	59
Nasadenie držiaka prítlačnej pätky .....	60
Zodpovedajúca ihla / látka / niť .....	61
Krycia doska podávača .....	62
Vkladanie a výmena ihiel .....	63
Údržba .....	64
Odstraňovanie problémov .....	65

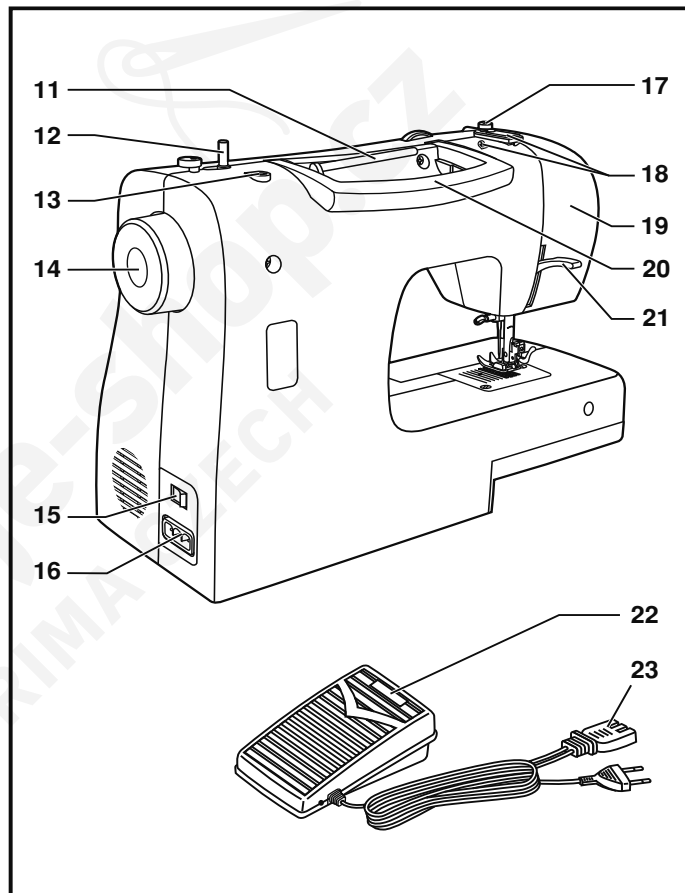
## □ Základné časti stroja

1. Volič nastavenia napätia
2. Niťová páka
3. Odrezávač nití
4. Prítláčná päťka
5. Stehová doska
6. Násuvná prídavná doska / schránka na príslušenstvo
7. Páčka pre spätné šitie
8. Doraz cievky na spodnú niť
9. Volič dĺžky stehu
10. Výber stehu



## □ Základné časti stroja

- 11. Horizontálny kolík cievky niti
- 12. Navíjač spodnej niti
- 13. Otvor pre druhý kolík cievky
- 14. Ručné koleso
- 15. Hlavný vypínač (vypínač osvetlenia)
- 16. Elektrická zásuvka stroja
- 17. Vodítko spodnej nite
- 18. Vodítko hornej nite
- 19. Predný kryt
- 20. Držadlo
- 21. Páčka pre dvíhanie prítlačnej pätky
- 22. Ovládací pedál
- 23. Sieťová šnúra



SK



## □ Pripojenie stroja k sieti

Zapnite stroj do zásuvky podľa obrázku (1).  
Tento spotrebič je vybavený sieťovou vidlicou (2).

### Pozor:

Sieťovú šnúru vypínajte zo zásuvky len ak nie je stroj v prevádzke.

### Ovládací pedál

Ovládacím pedálom meníte rýchlosť šitia (3).

### Pozor:

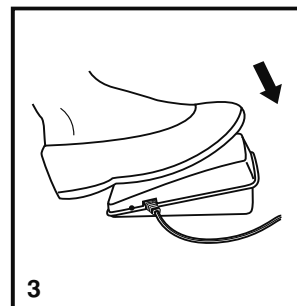
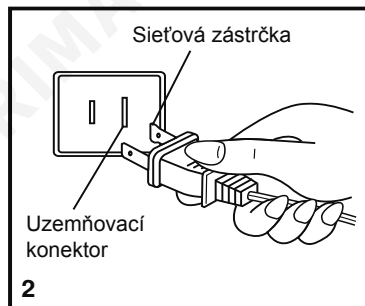
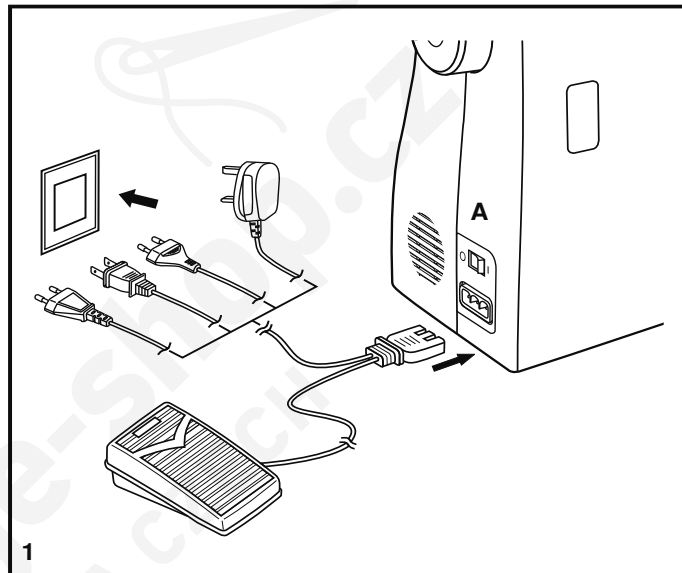
Ak máte pochybnosti o správnom zapojení stroja do siete, kontaktujte kvalifikovaného elektrikára.

Keď stroj nepoužívate, vždy ho odpojte od siete.

K stroju musíte používať ovládací pedál jemu určený s typovým označením.

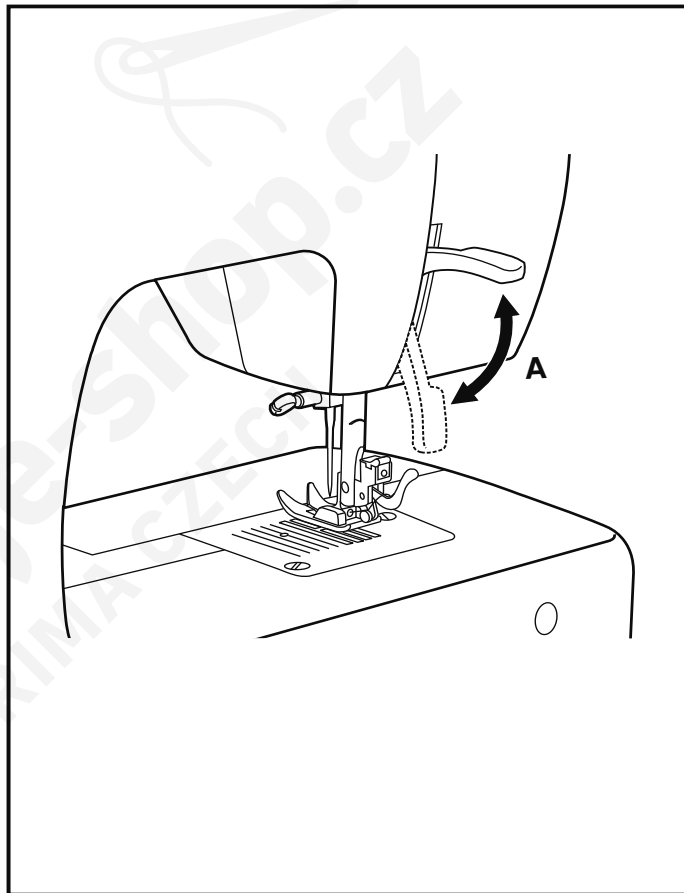
### Osvetlenie pracovnej plochy

Prepnutím hlavného vypínača (A) do polohy „I“ zapnete stroj aj osvetlenie.



## ☐ Páčka pre dvíhanie prítlačnej pätky s dvoma polohami

Ak šijete niekoľko vrstiev alebo hrubú látku, môžete zodvihnúť prítlačnú pätku do zvýšenej polohy pre jednoduchšie vkladanie výrobku (A).



SK

## □ Príslušenstvo

### Základné príslušenstvo (1)

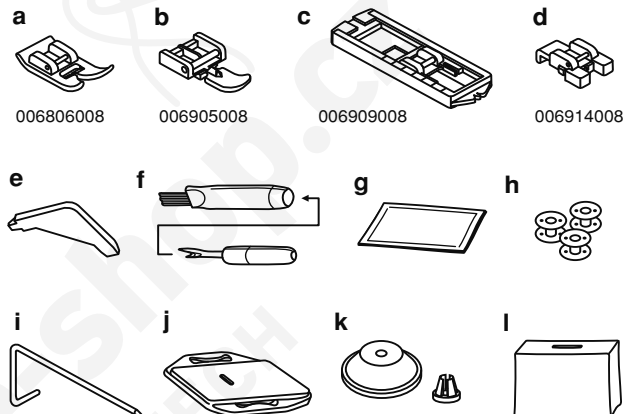
- a. Univerzálna päťka
- b. Zipsová päťka
- c. Päťka na šitie gombíkových dierok
- d. Päťka na prišívanie gombíkov
- e. Skrutkovač
- f. Nástroj na páranie / štetec
- g. Balíček ihlí
- h. Cievka na spodnú niť (3x)
- i. Vodič okraja látky
- j. Krycia doska podávača
- k. Kryt cievky malý a veľký
- l. Mäkký kryt

### Špeciálne príslušenstvo (2)

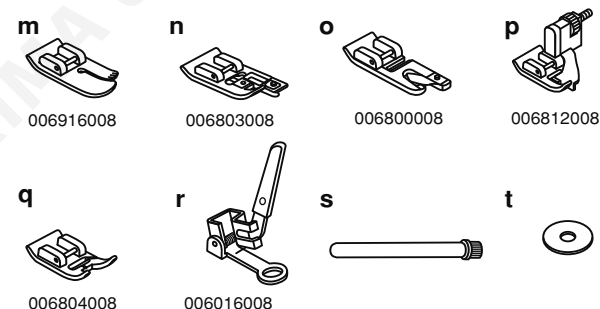
(týchto 8 kusov príslušenstva sa nedodáva so strojom, ale môžete ich kúpiť u svojho predajcu ako zvláštne príslušenstvo)

- m. Quiltovacia a prešívacia päťka
- n. Obrubovacia päťka
- o. Lemovacia päťka
- p. Päťka pre slepý steh
- q. Päťka pre saténový steh
- r. Plátacia päťka
- s. Kolík pre druhú niť
- t. Plstená podložka

### 1. Základné príslušenstvo



### 2. Voliteľné príslušenstvo

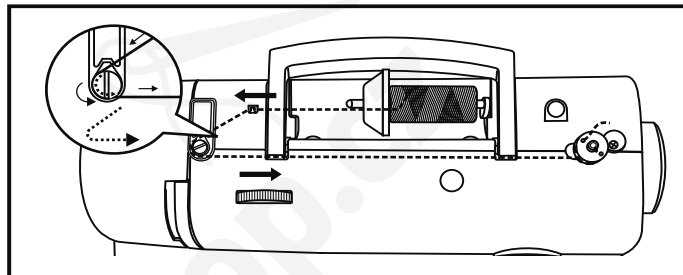


## □ Navíjanie spodnej nite

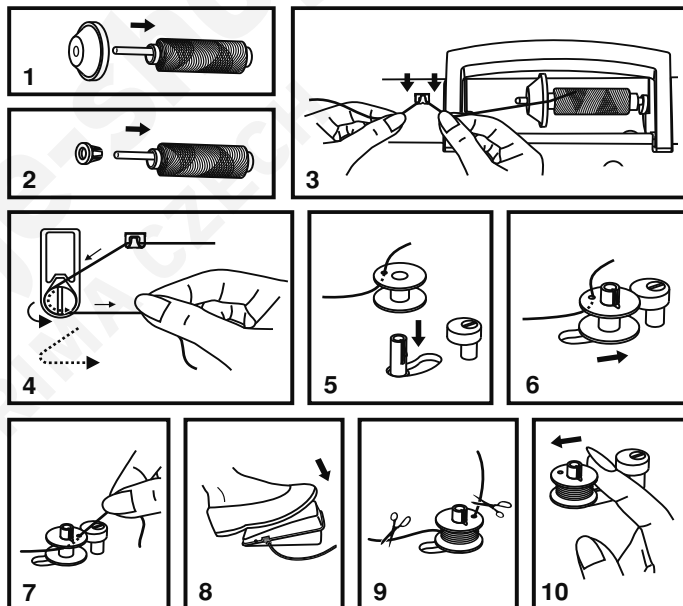
- Nasadíte cievku s niťou na horizontálny kolík a zabezpečíte kryt (1/2)
- Zatláčte niť do vodiča nití. (3)
- Otočte niť proti smeru hodinových ručičiek okolo napínacích tanierikov pre navíjanie spodných nití (4).
- Navlečte niť do cievky podľa obrázku a nasadíte cievku na kolík (5).
- Pritlačte cievku smerom doprava (6).
- Podržte koniec nití (7).
- Zošľapnite ovládací pedál (8).
- Odstrihnite niť (9).
- Pritlačte cievku späť doľava (10) a zložte cievku z kolíka.

### Poznámka:

Keď je kolík navíjača spodnej nite v polohe „navíjania“, stroj nešíje a ručné koleso sa neotáča. Ak chcete šiť, prepnite kolík cievky doľava (poloha šitia).



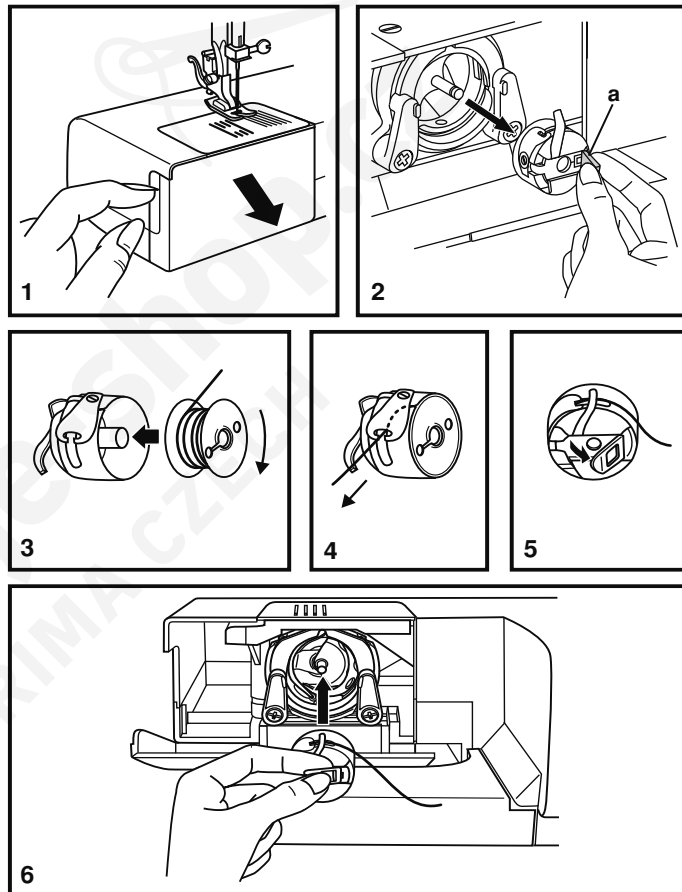
SK



## □ Vkládanie spodnej nite

Pri vkladání cievky so spodnou niťou musí byť ihla v najvyššej polohe.

- Otvorte odklápací kryt (1).
- Odklopte vyklápací úchyt puzdra cievky (a) a puzdro vytiahnite (2).
- Podržte puzdro cievky jednou rukou a vložte do neho cievku, aby sa niť odvíjala doprava (podľa šípky) (3).
- Vedte niť výrezom a pod prstom (4). Nechajte asi 15 cm nite vonku.
- Uchopte puzdro cievky za vyklápací úchyt (5).
- Vložte puzdro do člnku (6).



### **Pozor:**

Pred vkladáním a vyberaním spodných nití vypnite hlavný vypínač („O“).

## □ Napnutie nite

### Napnutie hornej nite

Základné nastavenie napnutia: „4“.

Pre zvýšenie napnutia otočte ovládač na najbližšiu vyššiu hodnotu.

Pre zníženie napnutia natočte ovládač na najbližšiu nižšiu hodnotu.

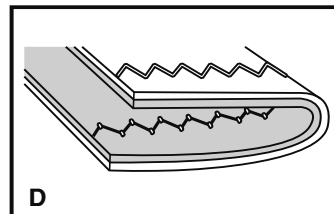
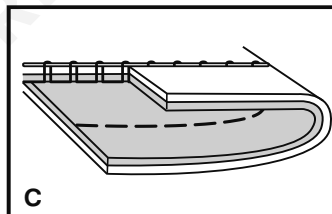
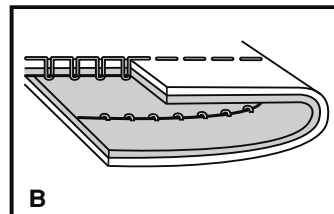
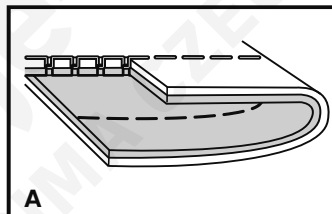
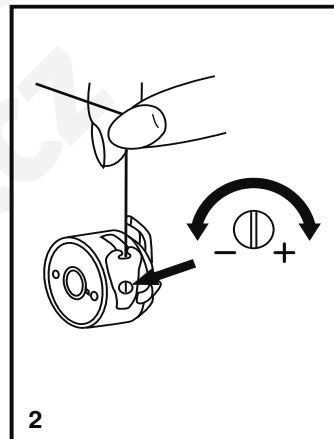
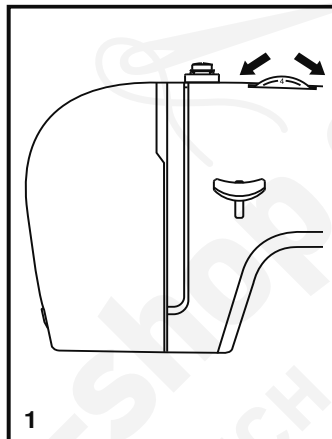
- A. Normálne napnutie nite pre šitie rovným stehom.
- B. Napnutie nite veľmi nízke pre šitie rovným stehom. Otočte ovládačom na vyššie číslo.
- C. Napnutie nite veľmi vysoké pre šitie rovným stehom. Otočte ovládačom na nižšie číslo.
- D. Normálne napnutie pre entlovací steh a pre ozdobné stehy. Napnutie je nastavené správne, keď je na spodnej strane látky nepatrne vidieť hornú niť.

### Napnutie spodnej nite

Pre vyskúšanie napnutia spodnej nite vyberte cievku aj s puzdrom zo stroja a podržte ju za niť. Raz až dvakrát za ňu trhnite. Ak je napnutie správne, niť sa odvinie asi o tri až päť centimetrov. Ak je napnutie veľmi veľké, niť sa neodvinie vôbec. Ak je napnutie veľmi malé, odvinie sa veľký kus nite. Napnutie upravte malým skrutkovačom na boku puzdra cievky.

### Poznámka:

- Pre dobré šitie je správne nastavenie napnutia nite nevyhnutné.
- Žiadne jednotné napnutie vhodné pre všetky stehové funkcie, látky a nite neexistuje.
- Vyvážené napnutie (rovnaké stehy hore aj dolu) sa obvykle vyžaduje len pre zošívanie rovným stehom.
- V 90% šitia je napnutie medzi „3“ a „5“.
- Pre entlovací a ozdobné stehy by malo byť napnutie všeobecne nižšie, ako pre rovný steh.
- U všetkých ozdobných stehov tiež dosiahnete krajší efekt a menšie zhrňovanie látky, keď je hornú niť vidieť na spodnej strane látky.



SK

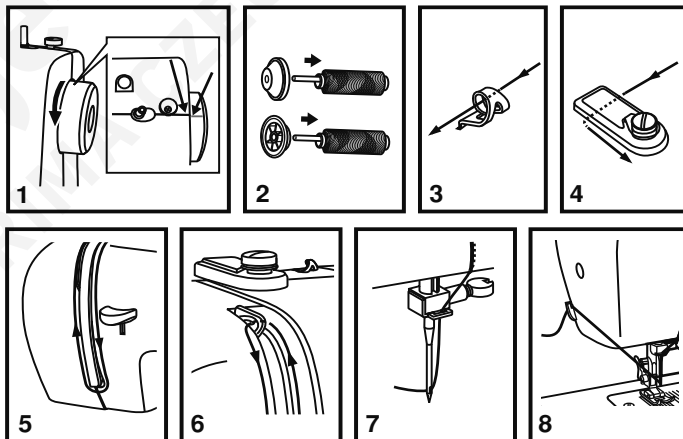
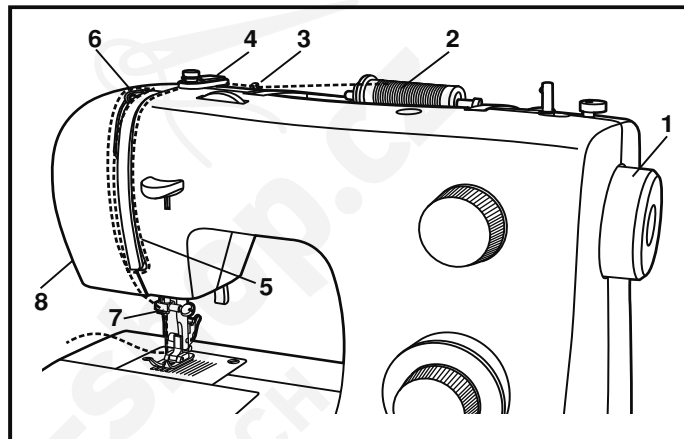
## □ Navliekanie hornej nite

Navliekanie je jednoduchá operácia, ale je nutné ju vykonávať správne, inak by mohlo dôjsť k rôznym problémom počas šitia.

- Začnite zdvihnutím ihly do najvyššej polohy (1) a pokračujte v otáčaní ručným kolesom proti smeru hodinových ručičiek, pokým ihla nezačne klesať. Zdvihnutím prítlačnej pátky uvoľníte napínanie tanieriky.

**Poznámka:** z bezpečnostných dôvodov sa odporúča pred navliekaním vypnúť stroj.

- Nadvihnite kolík pre cievku s niťou, nasadte cievku, aby sa niť odvíjala podľa obrázku a na ňu kryt. Na malú cievku nasadte kryt menšou stranou k cievke (2).
- Vedte niť z cievky skrz vodičko hornej nite (3) a prevlečte ju skrz predpínaciu pružinu podľa obrázku (4).
- Navlečte niť tak, že povediete niť pravou štrbinou dolu a ľavou hore (5). Pri tomto kroku je vhodné pridržiavať niť medzi cievkou a prvým vodičkom.
- V najvyššej pozícii prevlečte niť sprava doľava očkom niťovej páky a vedte ju opäť dolu (6).
- Teraz vedte niť za tenké drôtené vodičko na svorke ihly a do ihly, ktorú navlečiete spredu dozadu.
- Vytiahnite asi 15 až 20 cm nite dozadu za ihlu. Niť odrežte na túto dĺžku zabudovaným rezačom nite (8).



## □ Vytiahnutie spodnej nite

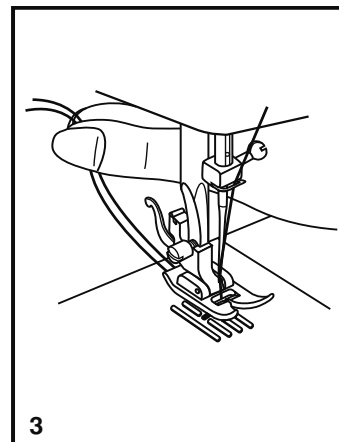
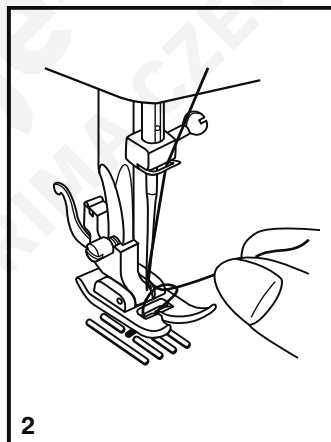
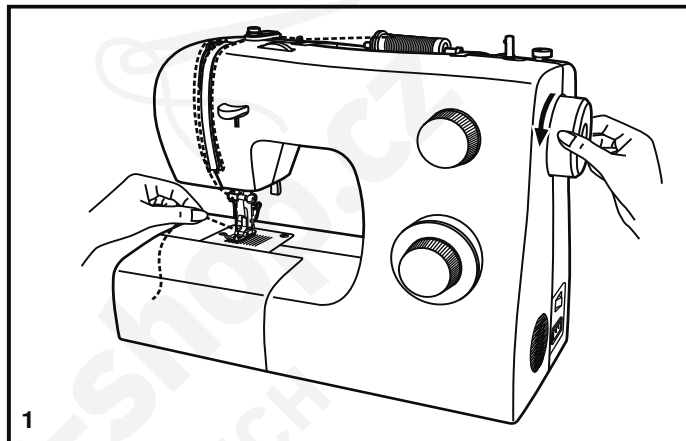
Podržte hornú niť ľavou rukou. Otáčajte ručným kolesom (1) smerom k sebe (proti smeru hodinových ručičiek) pokým nebude ihla v hornej úvrati.

### **Poznámka:**

Ak nie je možné spodnú niť vytiahnuť, pozrite sa, či nie je zachytená v sklopnom kryte alebo za násuvným stolíkom.

Pomalým vytáňovaním hornej nite vytiahnite z otvoru v stehovej doske spodnú niť (2).

Položte obidve nite dozadu za stehovú dosku (3).



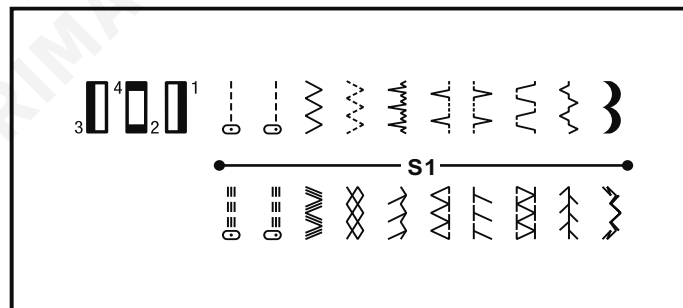
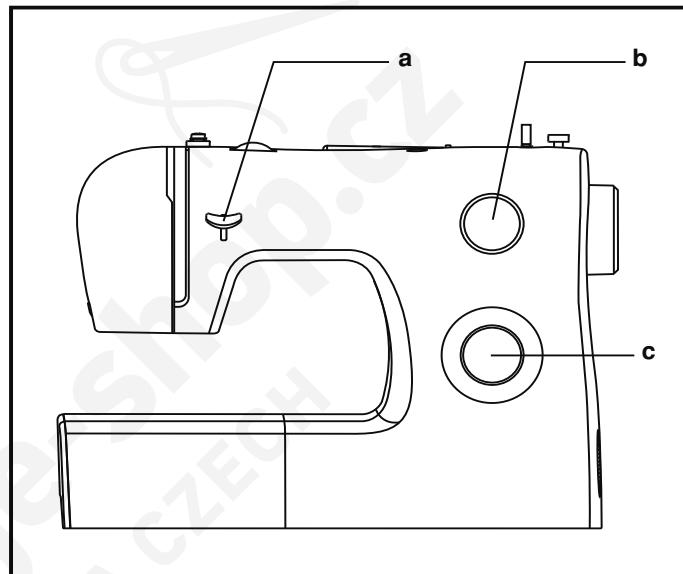


## ☐ Ako si vybrať steh

Steh vyberiete jednoducho otáčaním ovládača pre výber stehu (c).  
Ovládačom pre výber stehu môžete otáčať v oboch smeroch.  
Na nasledujúcej stránke nájdete odporúčaný rozsah dĺžky stehu.

Dĺžku stehu nastavte ovládačom pre nastavenie dĺžky stehu (b) podľa používanej látky.

Vyberte si druh stehu podľa obrázku. Dĺžku stehu si nastavte príslušným ovládačom podľa požadovaného výsledku.



- a. Páčka pre spätné šitie
- b. Ovládač nastavenia dĺžky stehu
- c. Ovládač pre výber stehu

## □ Volič dĺžky stehu

Nastavte ovládač pre výber stehu na „~“ (1).

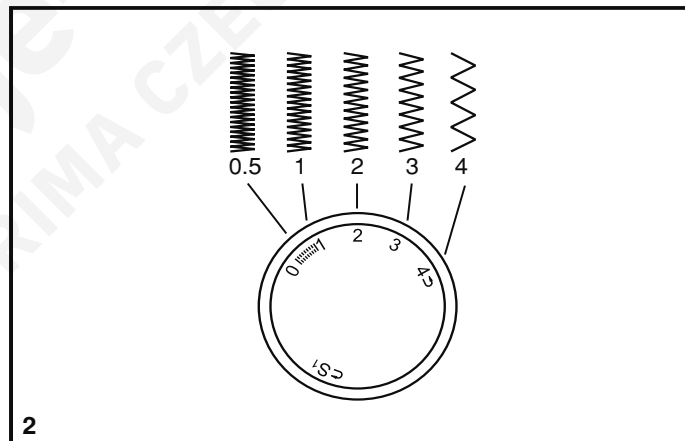
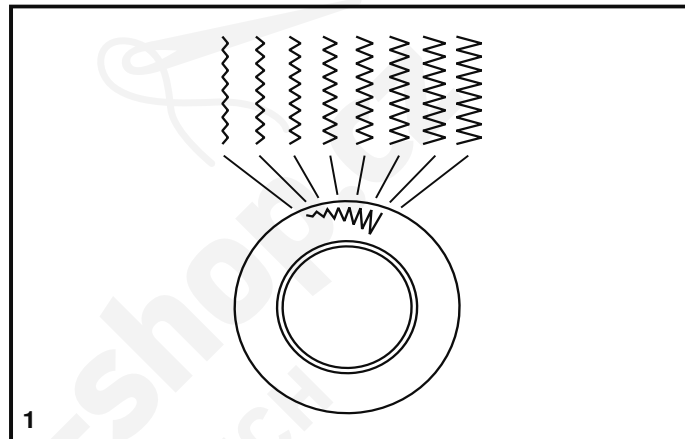
### Funkcia dĺžky stehu pri šití entlovacím stehom

Keď sa blížite nastavením dĺžky stehu k hodnote „0“, zvyšuje sa hustota entlovacieho stehu.

Upravené stehy spravidla dosiahnete pri dĺžke „2.5 a menej“.

Hustý entlovací steh (blízko pri sebe) sa nazýva stehom saténovým (2).

Pri šití rovným stehom všeobecne platí, že čím hrubšia je látka, niť a ihla, tým dlhší by mal byť steh.



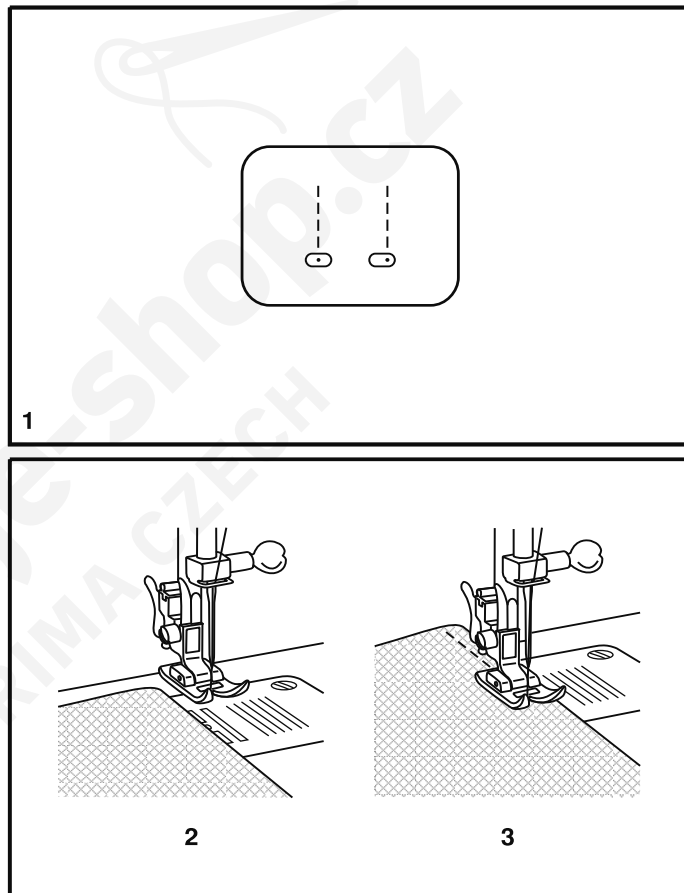
SK

## □ Šitie rovným stehom

Keď začínate šiť, nastavte stroj na rovný steh (1).

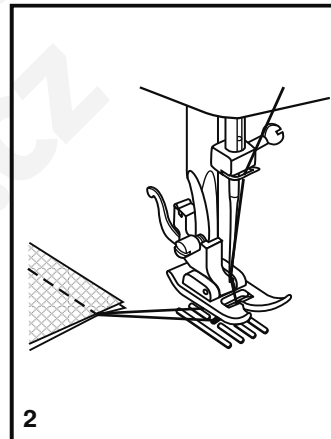
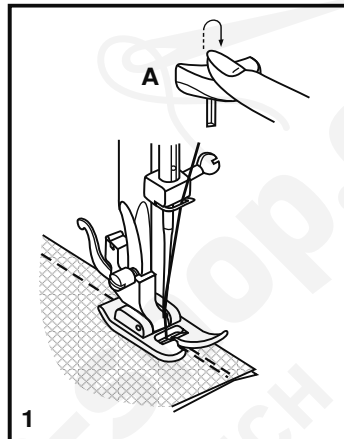
Vložte látku pod prítlačnú pätku okrajom k požadovanej vodiacej čiare na stehovej doske (2).

Spustíte prítlačnú pätku a zošľapnutím ovládacieho pedálu začnete šiť (3).



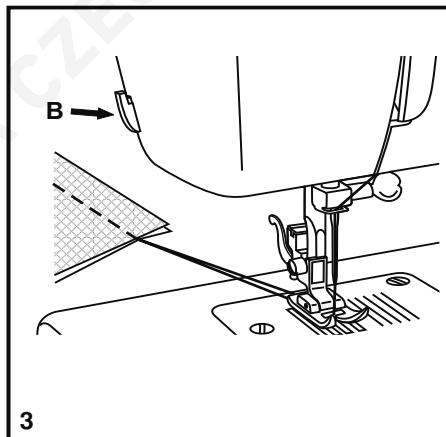
## ☐ Spätne šitie

Pre spevnenie začiatku a konca švu stlačte páčku pre šitie späť (A).  
Ušite niekoľko stehov späť. Po uvoľnení páčky bude stroj šiť opäť dopredu (1).



## ☐ Vybratie výrobku

Otáčaním ručného kolesa k sebe (proti smeru hodinových ručičiek) zodvihnete niťovú páku do najvyššej polohy, zodvihnete prítlačnú pátku a vyberte výrobok spod ihly a spod prítlačnej pätky (2).



## ☐ Odrezanie nite

Vytiahnite nite pod prítlačnú pátku a dozadu za ňu. Vedzte nite na stranu okolo čelného panelu a do odrezávača (B). Zatiahnutím dolu nite odrežte (3).

## ☐ Voľba stretchového (pružného) stehu

Na voliči dĺžky stehu je značka „S1“. Toto nastavenie sa používa pre stretchové (pružné) stehy. Tu sú dva príklady

### Rovný pružný steh

Nastavte volič stehov na „0“.

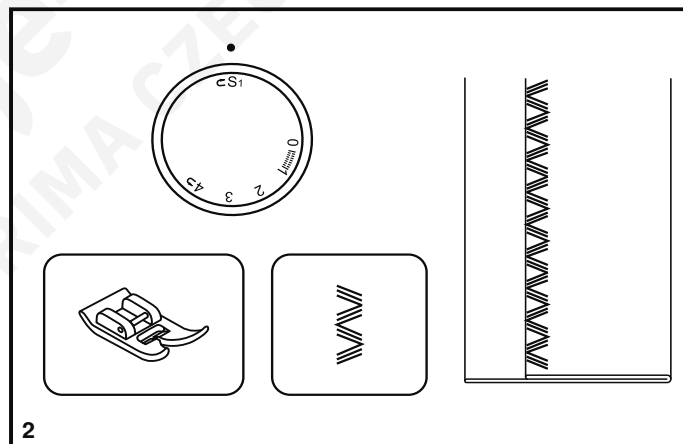
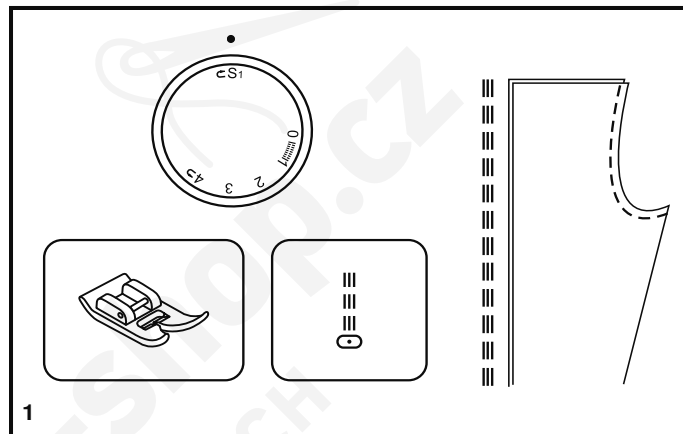
Dodá trojnásobné spevnenie pružným a namáhaným stehom.

Stroj šije dva stehy dopredu a jeden späť.

### Ric Rac

Nastavte volič stehov na „3“.

Steh Ric Rac je vhodný pre pevné látky, ako je džínovina, menčester, popelín, plátno a pod.



## □ Slepý steh

Pre lemovanie závesov, zakladanie nohavíc, sukní atď.

ΛΛΛΛ Slepý steh pre pružné látky

Λ...Λ. Slepý steh/bielizňový pre pevné látky

### Poznámka:

Šitie slepých stehov vyžaduje prax.

Vždy si najskôr urobte skúšku.

Slepý steh:

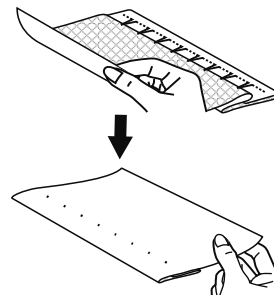
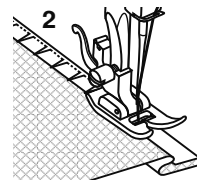
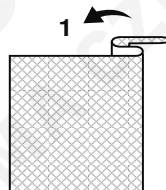
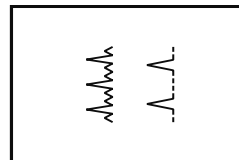
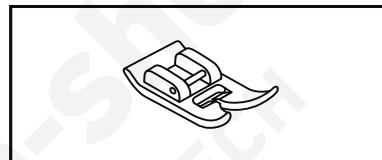
Otočte lem na požadovanú šírku a zožehlite ho. Preložte ho späť (podľa obr. 1) na lícovú stranu, aby horný okraj lemu presahoval asi o 7 mm na lícovú stranu prelozenej látky.

Začnite pomaly šiť po preklade, aby sa ihla ľahko dotýkala preloženého okraja a zachytávala len asi jedno alebo dve vlákna látky (2).

Po došití látku rozložte a zožehlite.

Steh na bielizeň

Otočte lem na požadovanú šírku a zožehlite ho. Položte látku lícovou stranou hore, okrajom lemu doľava. Začnite šiť, aby ihla presahovala cez ľavý okraj a vytvárala malé vrúbkovanie. Ľahkým utiahnutím napnutia dosiahnete hlbšie vrúbkovanie.



SK

## □ Gombíkové dierky

### Príprava

1. Zložte univerzálnu pätku a nasadte pätku pre gombíkové dierky.
2. Zmerajte si priemer a hrúbku gombíka a pridajte 0,3 cm na uzávierky; vyznačte si veľkosť dierky na látke.
3. Vložte látku pod pätku, aby značka na pätku pre gombíkové dierky bola proti značke začiatku dierky na látke. Spustte pätku, aby os gombíkovej dierky nakreslená na látke bola proti stredu pätky.

Upravte hustotu stehu nastavením dĺžky stehu do rozmedzia „“.

### Poznámka:

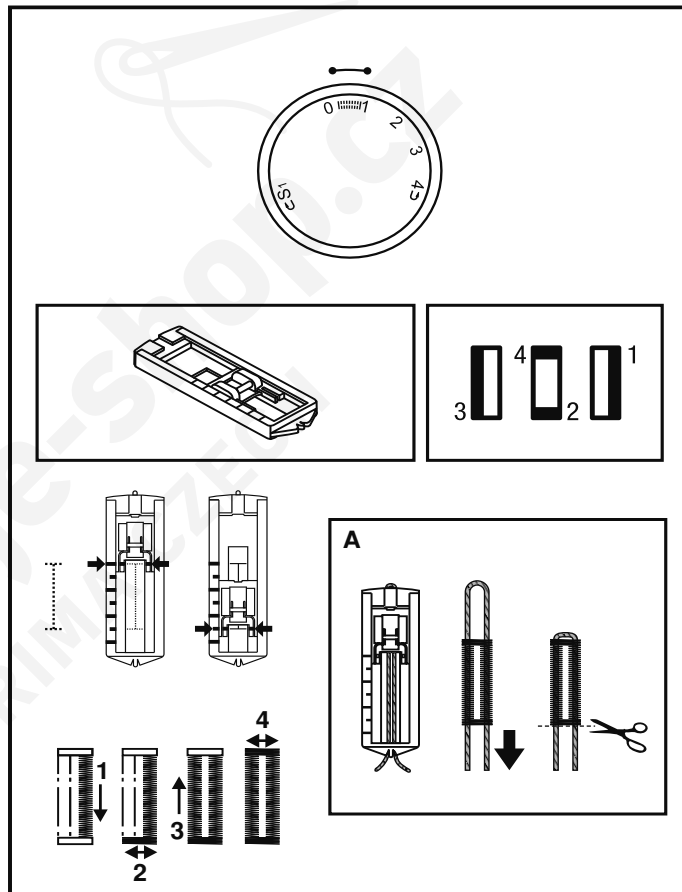
Hustota sa líši podľa látky.

Vždy si ušite skúšobnú dierku na kúsku rovnakej látky.

Postupujte podľa poradia 4 krokov, jeden za druhým s voličom stehu. Dbajte, aby ste v krokoch 2 a 4 neušili veľmi veľa stehov. Nástrojom na páranie prerežte gombíkovú dierku od oboch koncov smerom do stredu.

### Tipy:

- Ľahkým znížením napnutia nite dosiahnete lepšie výsledky.
- Pri tenkých alebo pružných látkach použite podloženie.
- Pri pružných látkach a úpletach sa odporúča vložiť hrubú niť alebo šnúрку.
- Entlovacím stehom šite cez šnúрку.



## □ Prišívanie gombíkov

Nasajte kryciu dosku podávača (1).

Nasajte pätku pre prišívanie gombíkov (2).

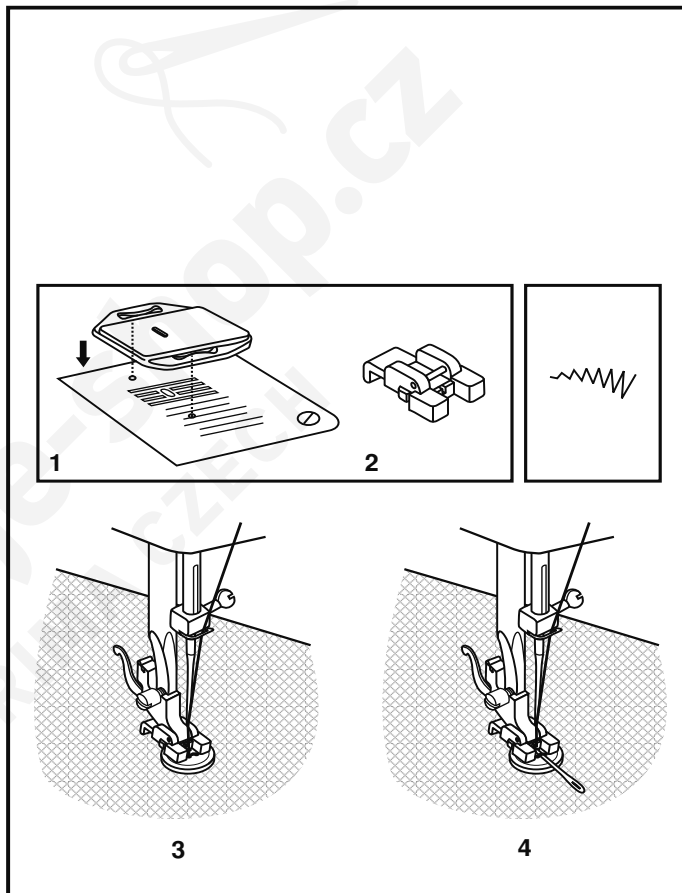
Vložte výrobok pod pätku.

Položte gombík na požadované miesto a spustíte pätku.

Nastavte gombík pre voľbu stehu na „ $\text{↱}$ “ a ušite niekoľko zaistovacích stehov. Vyberte jeden z dvoch úzkych entlovacích stehov podľa vzdialenosti medzi dierkami gombíka. Otočením ručného kolesa skontrolujte, či ihla ide do pravej aj ľavej diery gombíka a nedotýka sa ho. Pomaly prišite gombík asi 10 stehmi.

Zvoľte steh „ $\text{↱}$ “ a ušite niekoľko zaistovacích stehov (3).

Ak požadujete krčok, vložte hore na gombík plátaciu ihlu a šite (4). Pri gombíkoch so 4 dierkami najskôr prešite predný pár dierok (3), posuňte výrobok dopredu a prešite zadný pár dierok (4).

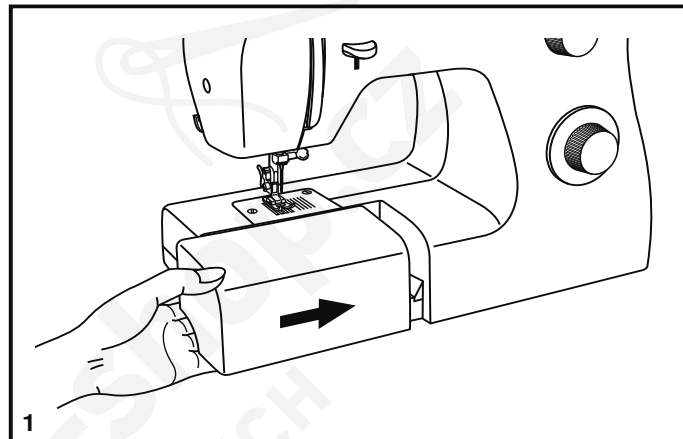


SK



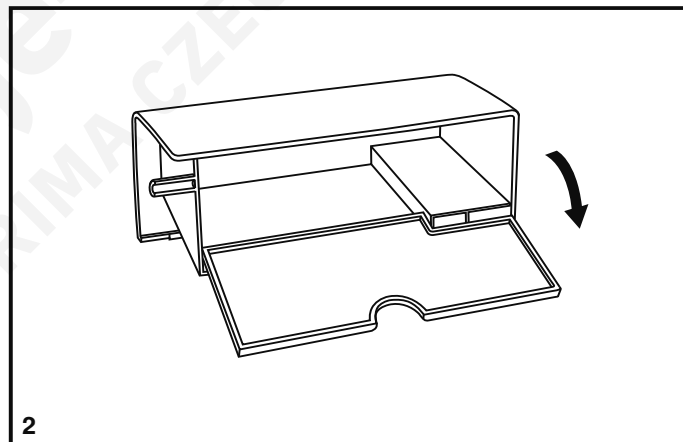
## ☐ Nasadenie násuvnej prídavnej dosky

Podržte násuvnú dosku vo vodorovnej polohe a zatlačte ju v smere šípky (1).



Vnútro násuvnej dosky môžete použiť ako schránku na príslušenstvo.

Odklápací kryt schránky otvoríte podľa obrázku (2).



## □ Nasadenie držiaka prítlačnej pätky

Zodvihnite pätkovú tyč (a). Nasadte držiak prítlačnej pätky podľa obrázku (1).

### Nasadenie prítlačnej pätky

Spusťte držiak pätky (b), aby bol výrez (c) priamo nad trňom (d) prítlačnej pätky (2).

Zodvihnite páčku (e).

Spusťte držiak prítlačnej pätky (d) dolu a pätká (f) sa automaticky nasadí.

### Zloženie prítlačnej pätky

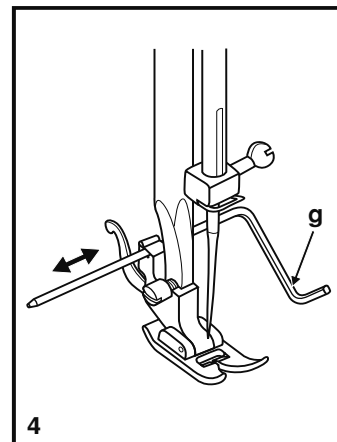
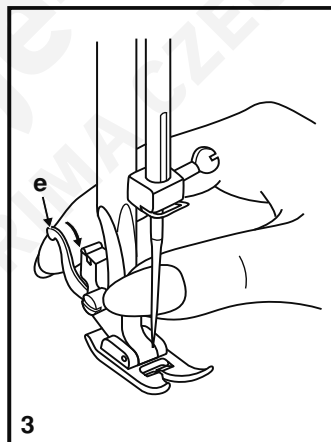
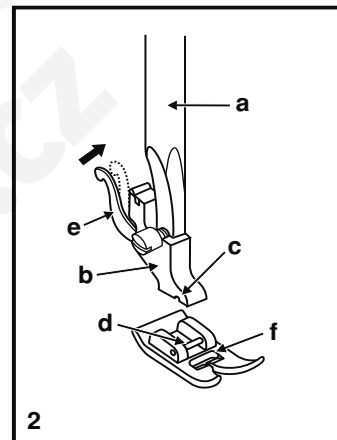
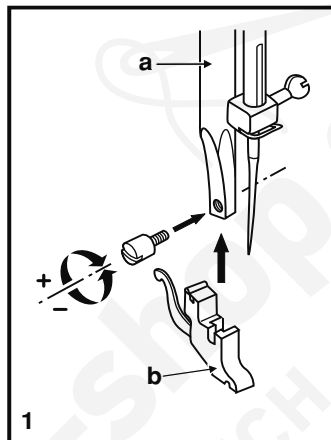
Zodvihnite prítlačnú pätku (3).

Zodvihnutím páčky (e) pätku uvoľníte.

### Nasadenie vodítka švu

Nasadte vodítko švu do otvoru (g) podľa obrázku.

Nastavte vodítko podľa potreby na lemy, sklady, plisé atď. (4).



### Pozor:

Pri vykonávaní ktorejkoľvek vyššie uvedenej operácie vypnite hlavný vypínač („O“)

SK

## ☐ **Zodpovedajúca ihla / látka / niť**

### **SPRIEVODCA VÝBEROM IHLY, LÁTKY A NITE**

<b>VEĽKOSŤ IHLY</b>	<b>LÁTKA</b>	<b>NIŤ</b>
9-11 (70-80)	Tenké látky – tenké bavlny, voál, keper, hodváb, mušelin, bavlnené úplety, trikot, žerzej, krep, polyesterové tkaniny, látky na košeľe a halenky	Tenká bavlnená, silonová, polyesterová, polyesterová s bavlneným opradením.
11-14 (80-90)	Stredne hrubé látky – bavlna, satén, utierkovina, plachtové plátno, dvojité úpleť, tenšie vlnené látky	Väčšina predávaných nití má strednú hrúbku a hodí sa na tieto látky a veľkosti ihliel.
14 (90)	Stredne hrubé látky – bavlnená celťovina, vlnené látky, hrubšie úplety, froté.	Na syntetické materiály použite polyesterové nite a na prírodné tkaniny bavlnené nite.
16 (100)	Hrubé látky – plátna, vlnené látky, stanové a quiltové látky, džínovina, čalúnický materiál (tenký až stredný).	Vždy použite rovnakú hornú a dolnú niť.
18 (110)	Hrubé vlnené látky, látky na kabát, čalúnické látky, niektoré kože a koženky.	Hrubá niť, kobercová niť. (použite hrubý prítlak pätky – vysoké čísla)

**DÔLEŽITÉ:** Prispôsobte veľkosť ihly a hrúbku nite hrúbke látky.

### **VÝBER IHLY A LÁTKY**

<b>IHLY</b>	<b>VYSVETLENIE</b>	<b>DRUHY LÁTKO</b>
SINGER 2020	Štandardné ostré ihly. Veľkosti od tenkej po hrubé. 9 (70) až 18 (110)	Prírodné tkaniny – vlna, bavlna, hodváb atď. Neodporúčajú sa pre dvojité úplety.
SINGER 2045	Ihla s pologuľovým hrotom, skosená. 9 (70) až 14 (90)	Prírodné a syntetické tkaniny, polyesterové zmesi. Úplety – polyester, trikot, jednoduché a dvojité úplety.
SINGER 2032	Ihly na kožu 14 (90) až 16 (100)	Koža, koženka, čalúnenia (zanecháva menšie dierky, ako štandardná hrubá ihla).

#### **Poznámka:**

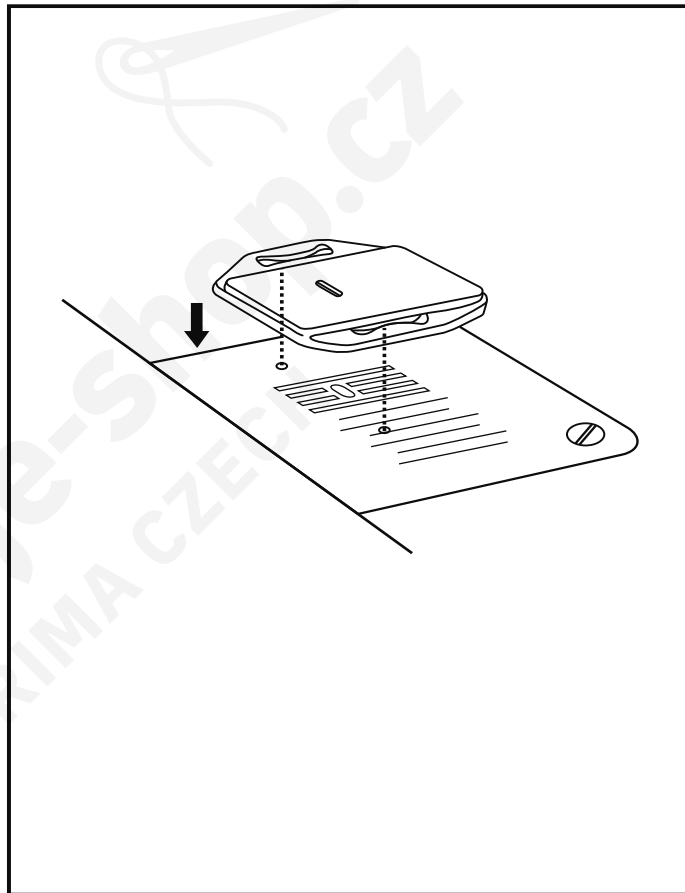
1. Pre dosiahnutie najlepších výsledkov používajte vždy originálne ihly SINGER.
2. Vymieňajte ihly často (približne po každom výrobku) a/alebo keď sa začne trhať niť alebo vynechávať stehy.

## ☐ Krycia doska podávača

Kryciu dosku použijete pre určité druhy práce (napr. plátanie alebo vyšívanie voľnou rukou).

Nasadte kryciu dosku podľa obrázku.

Pre bežné šitie kryciu dosku nepoužívajte.



SK

## ☐ Vkladanie a výmena ihl

Ihlu meňte pravidelne, hlavne ak vykazuje známky opotrebenia alebo ak spôsobuje problémy. Najlepšie výsledky vždy dosiahnete so značkovými ihlami SINGER.

Ihlu vložte do stroja podľa obrázku takto:

- A. Povoľte skrutku ihlovej svorky a po vložení novej ihly ju opäť utiahnite (1).
- B. Plochá strana drieku ihly musí smerovať dozadu.
- C/D. Ihlu zasuňte až na doraz.

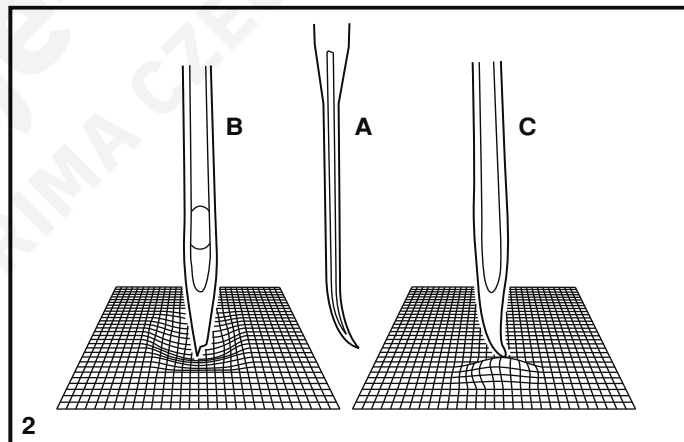
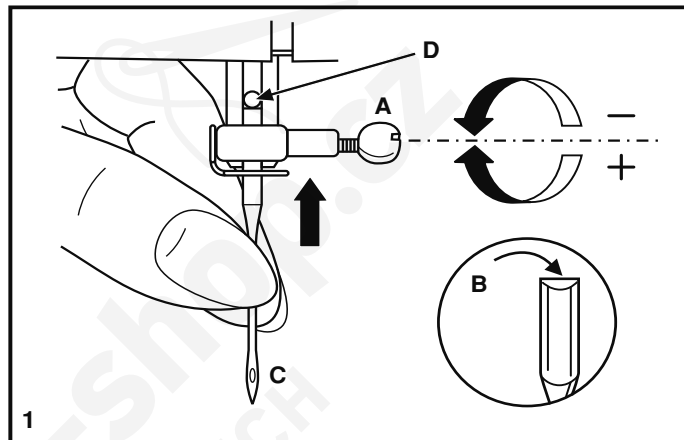
**Pozor:**

Pred vkladáním a vyberaním ihly vypnite hlavný vypínač („O“).

Ihly musia byť v perfektnom stave (2).

K problému dochádza s:

- A. ohnutými ihlami,  
B. poškozenými hroty,  
C. tupými ihlami.



## ☐ Údržba

### Pozor:

Odpojte stroj od siete vytiahnutím vidlice zo zásuvky. Pri čistení musí byť stroj vždy vypnutý zo zásuvky.

### Zloženie stehovej dosky:

Otáčaním ručného kolesa zdvihnite ihlu do najvyššej polohy. Otvorte výklopný predný kryt a skrutkovačom odskrutkujte stehovú dosku (1).

### Čistenie podávača:

Na vyčistenie celého priestoru podávača použite štetec dodaný so strojom (2).

### Čistenie a mazanie chapača:

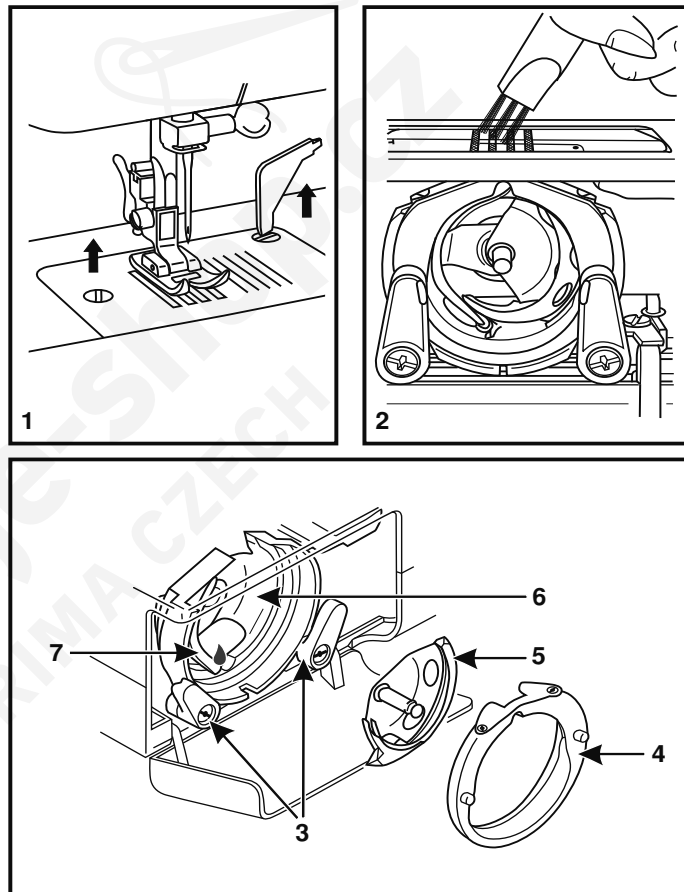
Vyberte puzdro so spodnou niťou. Vytlačte dve páčky (3) pridržiavajúce chapač smerom von. Vyberte kryt dráhy chapača (4), chapač (5) a všetko vyčistite mäkkou tkaninou. Kvapnite do bodu (6) 1 - 2 kapky oleja na šijacie stroje. Otočením ručného kolesa otočte dráhu chapača do ľavej polohy.

Vráťte chapač (5). Vráťte kryt dráhy chapača a zacvaknite späť dve páčky pridržiavajúce chapač. Vložte puzdro spodnej nite, cievku so spodnou niťou a nasadte stehovú dosku.

### Dôležité:

Pravidelne odstraňujte chlpy a nite z látok.

Váš stroj by mal byť pravidelne skontrolovaný v niektorom z našich servisných stredísk.



SK

## ☐ Odstraňovanie problémov

Problém	Príčina	Oprava
Trhá sa horná niť	<ol style="list-style-type: none"> <li>1. Stroj nie je správne navlečený.</li> <li>2. Veľmi vysoké napnutie nite.</li> <li>3. Veľmi hrubá niť vzhľadom k ihle.</li> <li>4. Ihla nie je správne nasadená.</li> <li>5. Niť je namotaná okolo držiaka cievky.</li> <li>6. Ihla je poškodená.</li> </ol>	<ol style="list-style-type: none"> <li>1. Navlečte stroj opäť.</li> <li>2. Znížte napnutie nite (nižšie číslo).</li> <li>3. Zvoľte hrubšiu ihlu.</li> <li>4. Vyberte ihlu a opäť ju nasadte (plochou stranou dozadu).</li> <li>5. Zložte cievku a natočte niť na cievku.</li> <li>6. Vymeňte ihlu.</li> </ol>
Trhá sa spodná niť	<ol style="list-style-type: none"> <li>1. Zle nasadené puzdro cievky.</li> <li>2. Zle navlečená niť.</li> <li>3. Veľmi veľké napnutie spodnej nite.</li> </ol>	<ol style="list-style-type: none"> <li>1. Vyberte a vráťte puzdro cievky. Skúste zatiahnuť za niť, musí sa ľahko odvíjať.</li> <li>2. Skontrolujte cievku aj puzdro.</li> <li>3. Povoľte napnutie spodnej nite podľa popisu.</li> </ol>
Vynechávajú stehov	<ol style="list-style-type: none"> <li>1. Ihla nie je správne nasadená.</li> <li>2. Ihla je poškodená.</li> <li>3. Zlá veľkosť alebo typ ihly.</li> <li>4. Nesprávne nasadená päťka.</li> </ol>	<ol style="list-style-type: none"> <li>1. Vyberte ihlu a opäť ju nasadte (plochou stranou dozadu).</li> <li>2. Vložte novú ihlu.</li> <li>3. Vyberte ihlu zodpovedajúcu niti a látke.</li> <li>4. Skontrolujte päťku a nasadte ju správne.</li> </ol>
Láme sa ihla	<ol style="list-style-type: none"> <li>1. Ihla je poškodená.</li> <li>2. Ihla nie je správne nasadená.</li> <li>3. Nevhodná veľkosť ihly vzhľadom k látke.</li> <li>4. Zlá päťka.</li> </ol>	<ol style="list-style-type: none"> <li>1. Vložte novú ihlu.</li> <li>2. Vyberte ihlu a opäť ju nasadte (plochou stranou dozadu).</li> <li>3. Vyberte ihlu zodpovedajúcu niti a látke.</li> <li>4. Vyberte správnu päťku.</li> </ol>
Voľné stehy	<ol style="list-style-type: none"> <li>1. Stroj nie je správne navlečený.</li> <li>2. Zle navlečené puzdro cievky.</li> <li>3. Zlá kombinácia ihla / látka / niť.</li> <li>4. Zlé napnutie nite.</li> </ol>	<ol style="list-style-type: none"> <li>1. Skontrolujte navlečenie.</li> <li>2. Navlečte puzdro spodnej nite podľa obrázku.</li> <li>3. Vyberte ihlu zodpovedajúcu niti a látke.</li> <li>4. Opravte napnutie nite.</li> </ol>
Stehy sa zhŕňajú alebo zamotávajú	<ol style="list-style-type: none"> <li>1. Veľmi hrubá ihla vzhľadom k látke.</li> <li>2. Nesprávne nastavená dĺžka stehu.</li> <li>3. Veľmi vysoké napnutie nite.</li> </ol>	<ol style="list-style-type: none"> <li>1. Vyberte tenšiu ihlu.</li> <li>2. Upravte dĺžku stehu.</li> <li>3. Povoľte napnutie nite.</li> </ol>
Nerovnaké stehy, nerovnomerný posun	<ol style="list-style-type: none"> <li>1. Nekvalitná niť.</li> <li>2. Zle navlečené puzdro cievky.</li> <li>3. Ťahali ste za látku.</li> </ol>	<ol style="list-style-type: none"> <li>1. Použite kvalitnejšiu niť.</li> <li>2. Vyberte puzdro cievky, správne ho navlečte a nasadte.</li> <li>3. Neťahajte pri šití za látku, nechajte ju posúvať podávačom.</li> </ol>
Stroj je hlučný	<ol style="list-style-type: none"> <li>1. Stroj potrebuje namazať.</li> <li>2. Na chapači alebo na ihlovej tyči sa nahromadili chlpy alebo olej.</li> <li>3. Použitý nekvalitný olej.</li> <li>4. Poškodená ihla.</li> </ol>	<ol style="list-style-type: none"> <li>1. Namažte stroj podľa popisu.</li> <li>2. Vyčistite chapač a podávač podľa popisu.</li> <li>3. Používajte len kvalitný olej pre šijacie stroje.</li> <li>4. Vymeňte ihlu.</li> </ol>
Stroj sa zasekáva	Niť sa zasekáva v chapači.	Vytiahnite hornú niť a vyberte puzdro spodnej nite. Otočte ručným kolesom späť a dopredu a odstráňte niť z dráhy chapača a namažte podľa popisu.

Šicí stroje-shop.cz  
STRIMA CZECH





Vezmite prosím na vedomie, že pri likvidácii tohto výrobku je potrebné ho recyklovať bezpečne a v súlade s príslušnými štátnymi právnymi predpismi týkajúcich sa elektrických/elektronických výrobkov. Nevyhadzujte elektrické spotrebiče ako netriedený komunálny odpad, použite oddelené zberné dvory. Obráťte sa na miestny úrad pre informácie týkajúce sa dostupných systémoch zberu. Pri výmene starých spotrebičov za nové, môže byť predajca zo zákona povinný vziať späť svoj starý spotrebič k likvidácii zadarmo.

Ak sú elektrické spotrebiče zlikvidované na skládke, môžu nebezpečné látky unikať do spodných vôd a dostať sa do potravinového reťazca, a poškodiť tak vaše zdravie a pohodu.

---