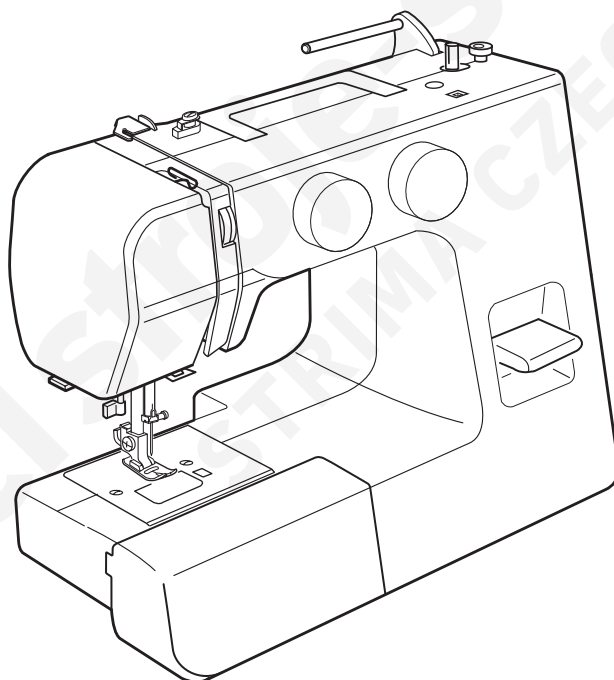


NÁVOD K OBSLUZE



DŮLEŽITÉ BEZPEČNOSTNÍ POKYNY

Při použití elektrických zařízení vždy dodržujte základní bezpečnostní opatření včetně následujících:

Tento šicí stroj je navržen a sestaven pouze pro domácí použití.

Před použitím stroje si důkladně přečtěte tyto instrukce.

NEBEZEPČÍ — Pro snížení rizika elektrického šoku:

1. Stroj připojený k elektřině by nikdy neměl být ponechán bez dozoru. Vždy tento šicí stroj odpojte od elektřiny okamžitě po použití a před čištěním.

VAROVÁNÍ — Pro snížení rizika spálenin, požárů, elektrického šoku a zranění:

Nedovolte, aby byl stroj použit jako hračka. Při použití stroje nebo v jejich blízkosti je nutná zvýšená opatrnost.

2. Tento stroj používejte pouze pro určené účely popsané v tomto uživatelském manuálu. Používejte pouze příslušenství doporučená výrobcem a obsažená v tomto manuálu.
3. Nikdy tento šicí stroj nepoužívejte, pokud došlo k poškození jeho napájecího kabelu či jeho zástrčky, pokud nepracuje správně, nebo pokud byl poškozen, upadl nebo se namočil. V takovém případě zanechte stroj nejbližšímu autorizovanému prodejci či servisnímu středisku pro kontrolu, opravu a elektrické či mechanické nastavení.
4. Je-li některý z ventilačních otvorů ucpaný, stroj nepoužívejte. Ventilační otvory a pedál udržujte čisté bez nahromaděných zbytků látky, prachu či volných látek.
5. Do žádného z otvorů nic nevkládejte.
6. Nepoužívejte stroj venku.
7. Nepoužívejte stroj tam, kde jsou používány aerosoly (spreje) nebo tam, kde je zpracováván kyslík.
8. Před odpojením stroje přesuňte všechny spínače do polohy ("O"), poté kabel vypojte z elektřiny.
9. Pro odpojení netahejte za kabel. Použijte úchop nad jeho vidlicemi.
10. Nevkládejte prsty k pohyblivým částem stroje. Zvláštní pozornost je vyžadována v okolí jehly a nebo nože.
11. Vždy používejte správnou stehovou desku. Špatná deska může způsobit zlomení jehly.
12. Nepoužívejte tupé a ohnuté jehly.
13. Během šití za látku netahejte ani na ni netlačte. Mohlo by dojít ke zlomení jehly.
14. Před jakýmkoli nastavením v oblasti jehly, jako je její navlékání, výměna, navlékání cívky či výměna přítlačné patky a podobně vždy vypněte všechny spínače ("O").
15. Při snímání krytů, mazání či jakoukoli jinou údržbou popsanou v tomto uživatelském manuálu stroj odpojte od elektřiny.

TYTO INSTRUKCE UCHOVEJTE

Pouze pro Evropu:

Toto zařízení smí používat děti starší 8 let a osoby s omezenými fyzickými, smyslovými či duševními schopnostmi, nebo osoby s nedostatkem zkušeností a znalostí pouze v případě, že je nad nimi vykonáván dohled nebo bylo vykonáno důkladné školení v bezpečném použití stroje. Děti si se zařízením nesmí hrát. Čištění a uživatelskou údržbu nesmí provádět děti bez dozoru.

Mimo Evropu (vyjma U.S.A a Kanady):

Toto zařízení nesmí používat osoby (včetně dětí) se sníženými fyzickými, smyslovými či duševními schopnostmi, nebo s nedostatkem zkušeností a znalostí, pokud na nimi není vykonáván dozor nebo pokud zodpovědná osoba nepodala patřičné školení. Děti si se strojem nesmí hrát.



Vezměte prosím na vědomí, že likvidace tohoto produktu musí proběhnout dle relevantní národní legislativy vztahující se k elektrickým/elektronickým produktům.

Pokud potřebujete poradit, obraťte se na svého prodejce. (Pouze Evropská unie).

OBSAH

DŮLEŽITÉ SOUČÁSTI

Názvy dílů.....	2
Nasazení kolíku cívky.....	2
Běžné příslušenství	3
Rozšiřovací stůl.....	3
Šití volným ramenem	3

PÉČE A ÚDRŽBA

Čištění prostoru chapače a podavačů.....	32
Usazení držáku cívky.....	33
Řešení problémů.....	34

PŘÍPRAVY NA ŠITÍ

Připojení napájecího kabelu	4
Regulace rychlosti šití	5
Páka zpětného chodu	5
Spuštění a zvednutí podavačů.....	5
Zvedák přítlačné patky	6
Výměna přítlačné patky	6
Sejmutí a nasazení držáku přítlačné patky.....	6
Výměna jehly	7
Tabulka jehel, látek a nití	8
Navíjení cívky	9
Nasazení cívky	11
Navlékání stroje.....	12
Navlékač jehly.....	13
Vytažení cívkové nitě	13
Výběr stehového vzoru	14
Regulátor délky stehu	14
Nastavení rovnováhy elastického stehu	15
Rovnovážné napětí jehlové nitě	16

ZÁKLADY ŠITÍ

Přímý steh.....	17
Změna směru šití	17
Použití rysek pro švy.....	18
Otočení v pravém úhlu	18

UŽITKOVÉ STEHY

Základní klikatý steh.....	19
Obrubování.....	19
Pletací steh	20
Trikotový steh.....	20
Přímý elastický steh	21
Klikatý elastický steh	21
Našívání knoflíků	22
4-kroková knoflíková dírka	23
Kordovaná knoflíková dírka	24
Našívání zipu	25
Lemování slepým lemem	28

DEKORATIVNÍ STEHY

Řasení.....	29
Sámkování	30
Lasturové lemy	30
Patchwork.....	31
Dekoratívni elastické stehy	31

DŮLEŽITÉ SOUČÁSTI

Názvy dílů

- ① Západka navíječe cívky
- ② Vřeteno navíječe cívky Kolík
- ③ cívky
- ④ Vodítko navíječe cívky
- ⑤ Vodítko nitě
- ⑥ Niťová páka
- ⑦ Čelní kryt
- ⑧ Nůž nitě
- ⑨ Navlékač jehly
- ⑩ Stehová deska
- ⑪ Rozšiřovací stůl (box s příslušenstvím)
- ⑫ Kryt chpače
- ⑬ Tlačítko odepnutí krytu chpače
- ⑭ Regulátor napětí nitě
- ⑮ Páka zpětného chodu
- ⑯ Regulátor délky stehu
- ⑰ Regulátor pro výběr stehu
- ⑱ Přítlačná patka (Klikatá patka A)
- ⑲ Jehla
- ⑳ Šroub svorky jehly
- ㉑ Držák patky
- ㉒ Stavící šroub
- ㉓ Rukojeť
- ㉔ Ruční kolo
- ㉕ Hlavní spínač
- ㉖ Socket stroje
- ㉗ Páka spuštění podavačů
- ㉘ Volné rameno
- ㉙ Zvedák přítlačné patky
- ㉚ Pedál

POZNÁMKA:

Pro přenesení stroje jej jednou rukou držte za rukojeť a druhou podpírejte jeho spodní stranu.

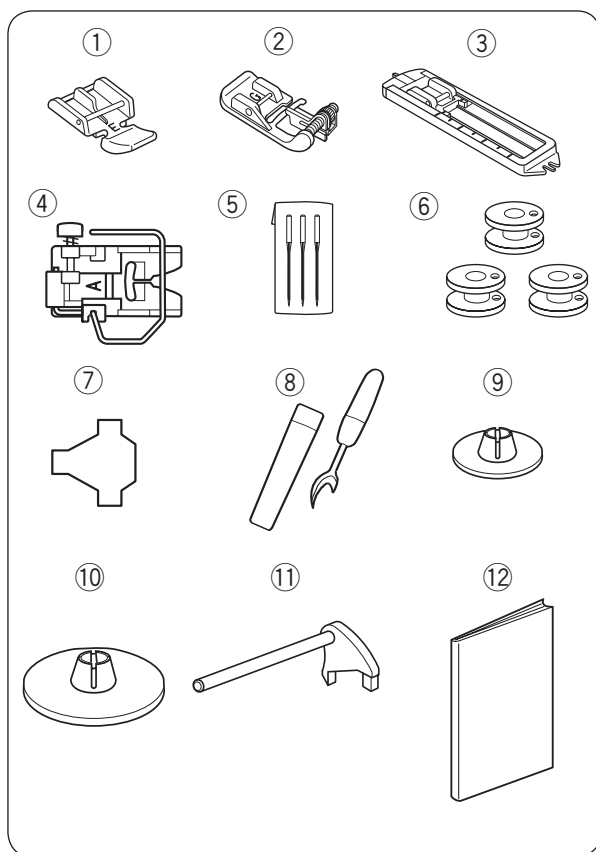
POZNÁMKA:

Design a specifikace stroje se mohou měnit bez předchozího upozornění.

Nasazení kolíku cívky

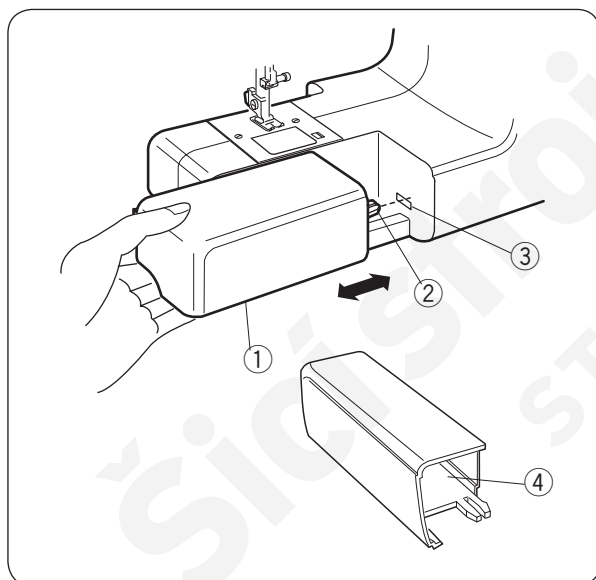
Vložte kolík cívky dle ilustrace.

- ① Kolík cívky
- ② Otvor



Běžné příslušenství

- ① Patka na zip E
- ② Patka na slepý lem G
- ③ Posuvná patka na knoflíkové dírky
- ④ Patka s krytem prstu A
- ⑤ Sada jehel
- ⑥ Cívka x 3
- ⑦ Šroubovák
- ⑧ Páráček švů (prořez knoflíkové dírky)
- ⑨ Malý držák cívky
- ⑩ Velký držák cívky
- ⑪ Kolík cívky
- ⑫ Návod k obsluze



Rozšiřovací stůl

Rozšiřovací stůl skýtá rozšířenou plochu pro šití a lze jej snadno vyjmout pro šití volným ramenem.

Do stolu lze uložit příslušenství.

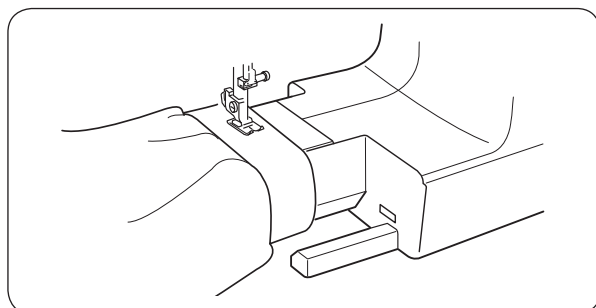
Vyjmutí stroje:

Vytáhněte stůl směrem ven ze stroje dle ilustrace.

Nasazení stolu:

Nasuňte stůl tak, aby výstup zapadl do slotu a tlačte na něj, dokud s kliknutím nezapadne do stroje.

- ① Rozšiřovací stůl
- ② Výstup
- ③ Slot
- ④ Prostor pro příslušenství



Šití volným ramenem

Šití volným ramenem se využívá při šití rukávů, pásů, nohavic a jiných tubusových částí oděvu. Je rovněž užitečné při látání ponožek nebo opravy kolien a loktů.

PŘÍPRAVY NA ŠITÍ

Připojení napájecího kabelu

- 1 Vypněte hlavní spínač.
- 2 Vložte jednu stranu kabelu do socketu na stroji.
- 3 Vložte vidlici do zásuvky ve stěně.
- 4 Zapněte hlavní spínač.
 - 1 Hlavní spínač
 - 2 Konektor do stroje
 - 3 Socket na stroji
 - 4 Vidlice
 - 5 Zásuvka ve zdi

POZNÁMKA:

Před připojením stroje k elektrině se ujistěte, že napětí uvedené na stroji odpovídá napětí ve vaší zásuvce.



VAROVÁNÍ:

Při šití se vždy dívejte do oblasti šití a nedotýkejte se žádné z pohyblivých částí, jako je nitová páka, ruční kolo či jehla. V těchto případech vždy stroj vypněte a odpojte jej od elektriny:

- při ponechání stroje bez dozoru.
- při nasazování či snímání součástí.
- při čištění stroje.

Na pedál nic nepokládejte, mohlo by dojít k nechtěnému sepnutí stroje.

Instrukce pro obsluhu:

Symbol "O" na spínači indikuje polohu "vypnuto". Pro zařízení s polarizovanou vidlicí (jeden kolík je širší než druhý):

Pro snížení rizika elektrického šoku sedí tato vidlice do polarizované zásuvky pouze jedním způsobem.

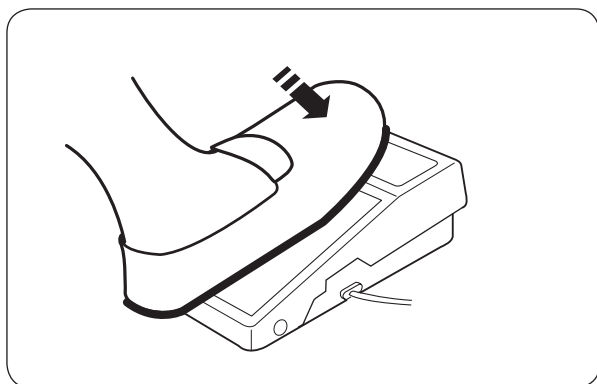
Pokud není plně zasunutá do zásuvky, obraťte ji.

Nesedí-li do zásuvky ani poté, kontaktujte kvalifikovaného elektrikáře pro instalaci správné zásuvky. Vidlici žádným způsobem neupravujte. Pro stroj je použit pedál typu YC-482J-EC nebo KD-1902 (pouze USA a Kanada).

Regulace rychlosti šití

Pedál

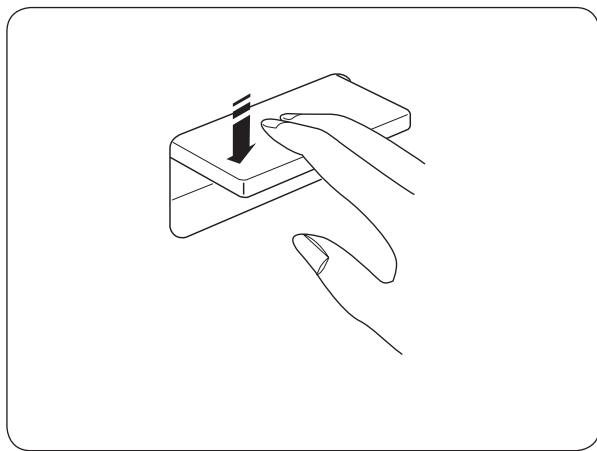
Rychlost šití můžete regulovat pomocí pedálu. Čím silněji na něj zatlačíte, tím rychleji stroj poběží.



Páka zpětného chodu

Po zatlačení na tuto páku budete šít ve zpětném chodu.

Stroj bude šít pozpátku po celou dobu, co bude páka zatlačená.



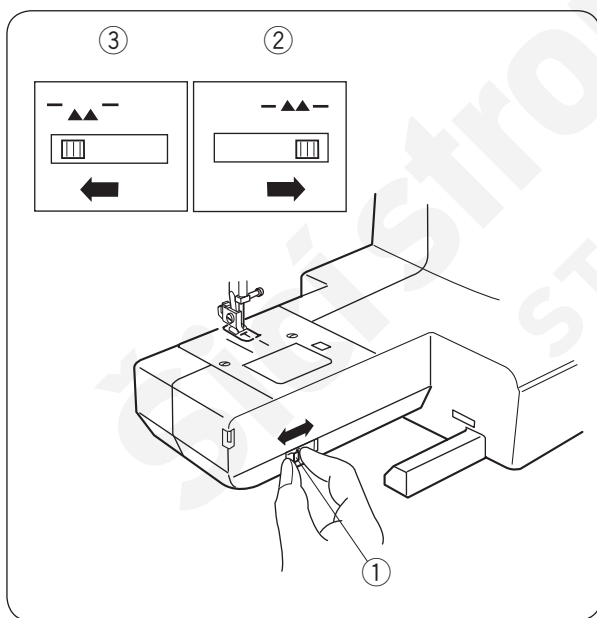
Spuštění a zvednutí podavačů

Páka pro spuštění podavačů se nachází pod základnou volného ramene v přední části stroje. Pro spuštění podavačů na páku zatlačte ve směru šipek, viz ilustrace.

Pro zvednutí podavačů zatlačte páku ve směru šipky dle ilustrace a otočte ručním kolem směrem k sobě.

Pro běžné šití musí být podavače zvednuté.

- ① Páka pro spuštění podavačů
- ② Horní poloha
- ③ Dolní poloha



Zvedák přítlačné patky

Zvedák přítlačné patky zvedá a spouští patku.

Pro snazší vyjmutí patky nebo jednodušší usazení těžké látky pod ni je možné ji zvednout asi o 0,6 cm výše, než je její běžná horní poloha.

- ① Spodní poloha
- ② Běžná horní poloha
- ③ Nejvyšší poloha

Výměna přítlačné patky

! UPOZORNĚNÍ:

Před výměnou přítlačné patky vyjměte stroj hlavním spínačem. Vždy používejte patku vhodnou pro vybraný vzor. Špatná patka může způsobit zlomení jehly. Netlačte na páku silou, mohlo by dojít k jejímu zlomení.

Vyjmutí:

Zvedněte jehlu do nejvyšší polohy otáčením ručního kola proti směru hodinových ručiček. Zvedněte přítlačnou patku a zatlačte na páku v zadní části patky.

- ① Páka

Nasazení:

Umístěte požadovanou patku tak, aby byl kolík na patce přesně pod drážkou na držáku patky. Spusťte zvedák patky pro upevnění patky na místě.

- ② Kolík
- ③ Drážka

Vyjmutí a nasazení držáku přítlačné patky

! UPOZORNĚNÍ:

Před vyjmutím či nasazením držáku přítlačné patky vypněte stroj hlavním spínačem.

Vyjmutí:

Otáčením proti směru hodinových ručiček odšroubujte stavící šroub a vyjměte držák přítlačné patky z přítlačné tyče.

Nasazení:

Zarovnejte otvor na držáku přítlačné patky s navlékací nití na přítlačné tyči. Usadte šroub do otvoru. Pomocí šroubováku jej dotáhněte otáčením po směru hodinových ručiček.

- ① Stavící šroub
- ② Držák přítlačné patky
- ③ Otvor
- ④ Navlékací otvor

Výměna jehel



UPOZORNĚNÍ:

Před výměnou jehly vždy stroj vypněte hlavním spínačem a odpojte jej od elektřiny.

Zvedněte jehlu otáčením ručního kola a spusťte přítlačnou patku.

Vypněte stroj hlavním spínačem.

- 1 Uvolněte šroub na svorce jehly jeho otáčením proti směru hodinových ručiček.

Vyjměte jehlu ze svorky.

- 1 Svorkový šroub jehly

- 2 Novou jehlu vložte do svorky plochou stranou jehly směrem dozadu.

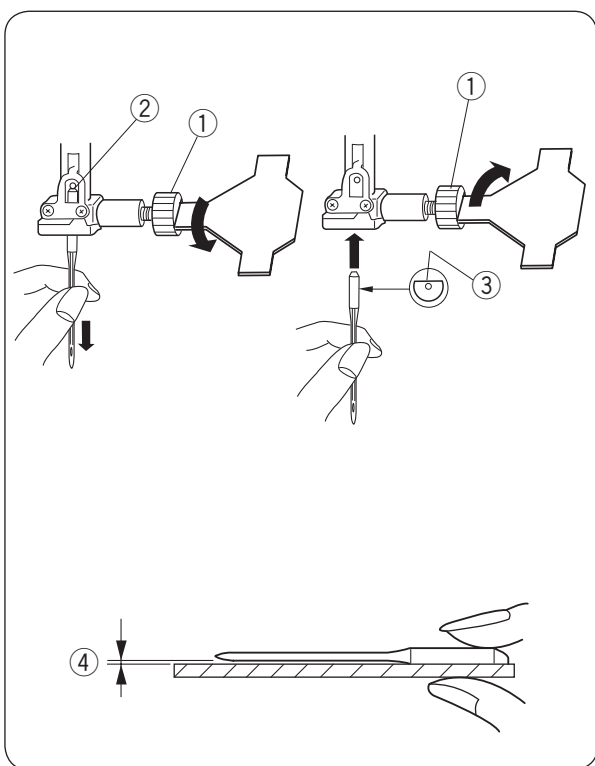
Při vkládání jehly do svorky ji zatlačte proti západce a pevně dotáhněte svorkový šroub.

- 2 Západka

- 3 Plochá strana

Pro kontrolu tvaru jehly ji položte plochou stranou na rovný povrch (stehová deska, sklo, atd). Mezera mezi jehlou a rovným povrchem by měla být rovnoměrná. Ohnuté jehly nikdy nepoužívejte.

- 4 Mezera



Tabulka jehel, látek a nití

- Pro běžné šití používejte jehly velikosti 11/75 či 14/90.
- Pro šití na lehké látky používejte jemnou jehlu a nit, aby se látka netrhala.
- Těžké látky vyžadují jehlu dostatečně velkou na to, aby propíchlá látku bez roztřepení jehlové nitě.
- Před samotným šitím si vždy otestujte kombinaci jehly a nitě na kousku přebytečné látky stejného typu, který bude použit pro šití.
- Obecně se doporučuje použití stejné cívkové i jehlové nitě.

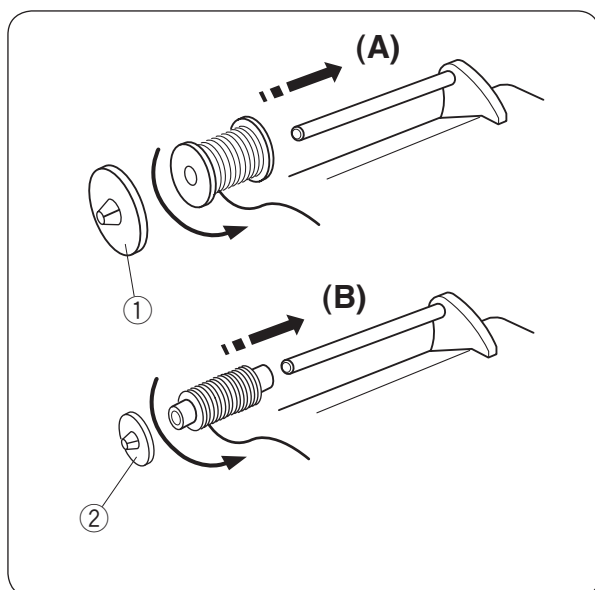
POZNÁMKA:

Při šití na elastické látky, velmi jemné a syntetické látky používejte jehlu s modrým hrotem (díl č. 990311000, není součástí balení). Tato jehla efektivně brání přeskokování stehů.

Látka		Nit	Jehla
Lehké	Lněná Žoržet Trikot Organtýn Krep	Hedvábí #80-100 Bavlna #80-100 Syntetika #80-100	#9/65- 11/75
Střední	Povlečení Žerzej Sukno Fleece	Hedvábí #50 Bavlna #50-80 Syntetika #50-80	#11/75- 14/90
Těžké	Denim Tvíd Plášť Quilt	Hedvábí #30-50 Bavlna #40-50 Syntetika #40-50	#14/90- 16/100

POZNÁMKA :

3 jehly velikosti #14/90 jsou obsahem balení stroje. (Díl č. 639804000).



Navíjení cívky

Nasazení cívky

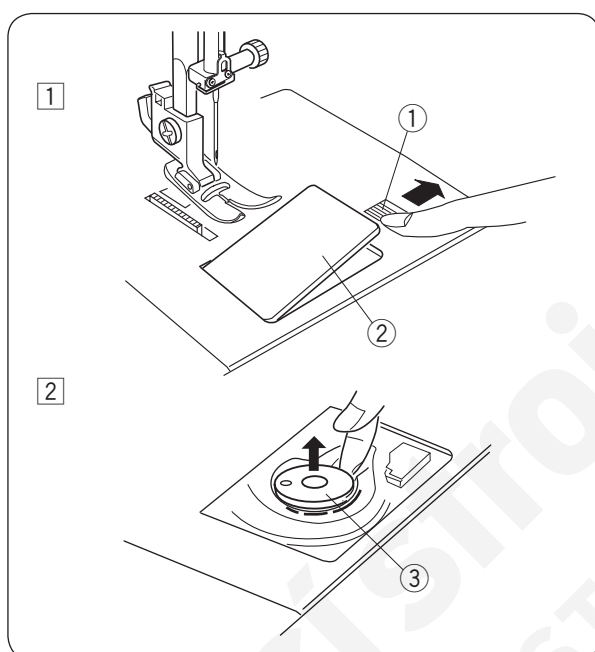
Nasadte cívku s nití na kolík cívky tak, aby se z ní nit odvíjela dle ilustrace.

A: Pevně zatlačte do cívky velký držák.

① Velký držák cívky

B: Pro malé cívky používejte malý držák.

② Malý držák cívky



Vyjmutí cívky

① Přesuňte tlačítko pro vyjmutí krytu chapače doprava a kryt vyjměte.

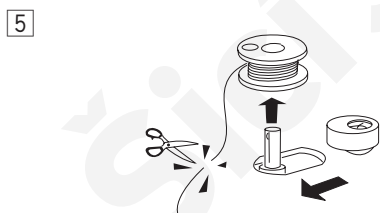
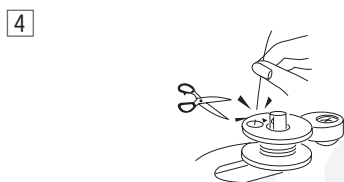
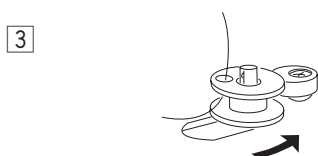
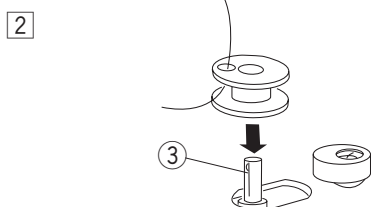
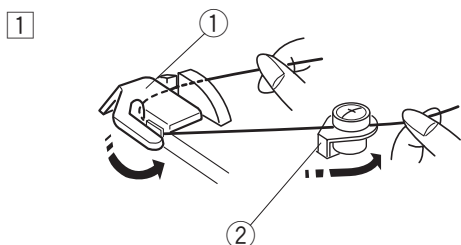
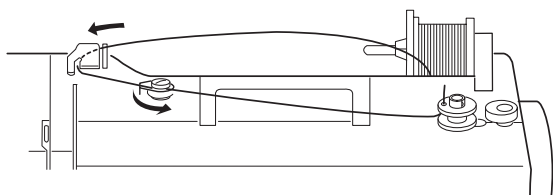
① Tlačítko pro vyjmutí krytu

② Kryt chapače

② Vyjměte cívku.

③ Cívka

Navíjení cívky



- 1 Oběma rukama přidržte nit a protáhněte ji zezadu dopředu pod vodítko nitě.

① Vodítko nitě

Protáhněte nit do vodítka navíječe cívky dle obrázku.

② Vodítko navíječe cívky

- 2 Protáhněte nit skrze otvor na cívce směrem zevnitř ven.

Nasadte cívku na vřeteno navíječe.

Přidržte vrchní část vřetene a otáčejte cívku, dokud se cvaknutím nezapadne na místo.

③ Vřeteno navíječe cívky

- 3 Zatlačte vřeteno navíječe směrem doprava.

- 4 Přidržte volný konec nitě rukou a zapněte stroj.

Zastavte stroj, jakmile se namotá pár otáček nitě a zastříhnete přebytečnou nit co nejbližší cívky.

- 5 Znovu zapněte stroj. Jakmile je cívka navinutá, stroj automaticky zastaví. Zastavte stroj a vraťte vřeteno cívky do původní polohy jeho zatlačením doleva, zastříhnete nit nůžkami. Vyjměte cívku ze vřetene.

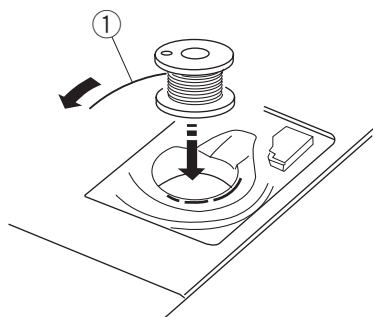
POZNÁMKA:

Není-li vřeteno přesunuto doleva, stroj nebude šít.

Nasazení cívký

- 1 Vložte cívký do držáku cívký tak, aby se nit odvíjela dle ilustrace.

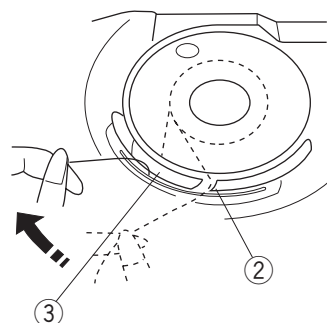
1 Nit



- 2 Protáhněte nit zářezem na přední straně držáku cívký. Vytáhněte nit doleva mezi čepě předpínací pružiny.

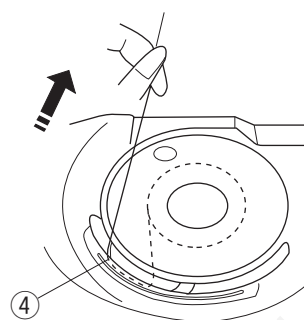
2 Přední zářez

3 Čepě předpínací pružiny



- 3 Táhněte nit zlehka dál, dokud nevklozune do bočního zářezu.

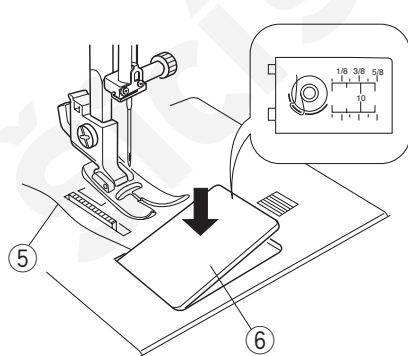
4 Boční zářez



- 4 Vytáhněte asi 10 cm nitě. Nasaďte kryt čapače. Zkontrolujěte navlékání dle tabulky znázorněné na krytu čapače.

5 Nit

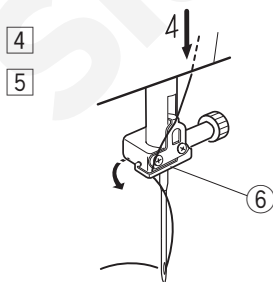
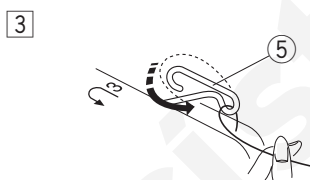
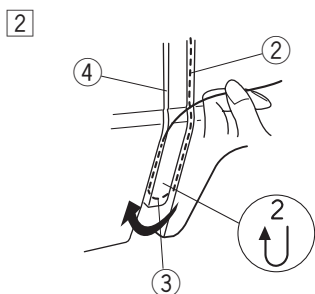
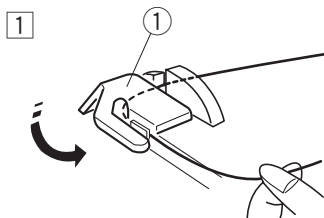
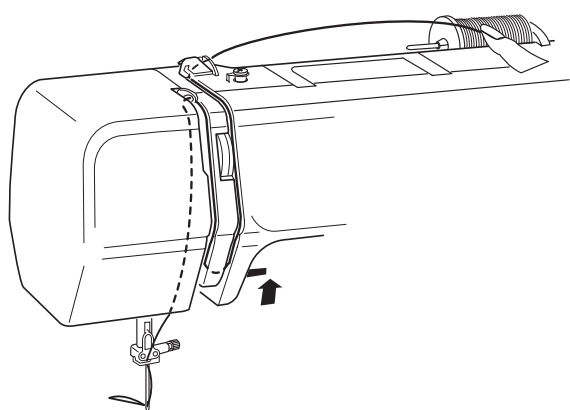
6 Kryt čapače



Navlékání stroje

Zvedněte přítlačnou patku.

Otáčením ručního kola směrem k sobě zvedněte niťovou páku do nejvyšší polohy.



- 1 Vytáhněte nit z cívky a protáhněte ji pod vodítkem.

① Vodítko nitě

- 2 Stáhněte nit směrem dolů pravým kanálkem a následně ji obtáhněte kolem spodní části vodící desky.

Vytáhněte nit nahoru levým kanálkem.

② Pravý kanálek

③ Vodící deska

④ Levý kanálek

- 3 Pevně zatáhněte za nit zprava doleva přes niťovou páku a dolů do oka niťové páky.

⑤ Niťová páka

- 4 Stáhněte nit dolů levým kanálkem a nasuňte ji za vodítko na jehlové tyči směrem zleva.

⑥ Vodítko na jehlové tyči.

- 5 Zepředu protáhněte nit očkem jehly.

Navlékač jehly

- 1 Zvedněte jehlu do nejvyšší polohy. Zatlačte kolík navlékače tak dolů, jak to jen půjde.

① Kolík navlékače

- 2 Otočte kolík navlékače ve směru dle obrázku a vložte háček do oka jehly. Protáhněte nit okolo vodítka a pod háček.

② Háček

③ Vodítko

- 3 Otočte kolík ve směru šipky dle obrázku, protáhněte smyčku nitě skrze jehlu. Zlehka pouštějte navlékač a nechte jej vytáhnout smyčku nitě nahoru. Protáhněte nit skrze očko jehly.

POZNÁMKA:

Navlékač jehly lze použít pro jehly velikosti #11 až #16 nebo jehly s modrým hrotem. Nitě je možné použít ve velikosti 50 až 90.

Vytažení cívkové nitě

- 1 Zvedněte přítlačnou patku a levou rukou zlehka přidržujte jehlovou nit

① Jehlová nit

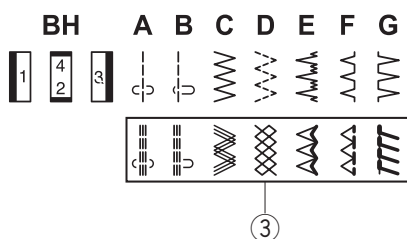
- 2 Pomalu otáčejte ručním kolem směrem k sobě o jednu otáčku. Vytáhněte cívkovou nit tažením za tu jehlovou dle obrázku.

② Cívková nit

- 3 Vytáhněte 10 cm z obou nití dozadu pod přítlačnou patku.

Výběr stehového vzoru

Zvedněte jehlo do nejvyšší polohy.



Regulátor pro výběr stehu

Otáčením tohoto regulátoru vyberte symbol požadovaného vzoru.

- ① Regulátor pro výběr stehu
- ② Značka pro nastavení

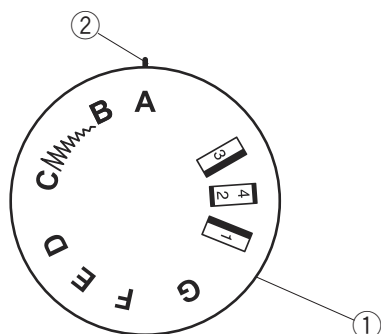


UPOZORNĚNÍ:

Neotáčejte tímto regulátorem v momentě, kdy je jehla v látce, mohla by se ohnout nebo zlomit.

Pro výběr elastických stehových vzorů nastavte regulátor délky stehů na S.S.

- ③ Elastické stehové vzory

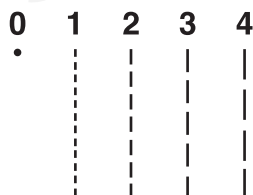
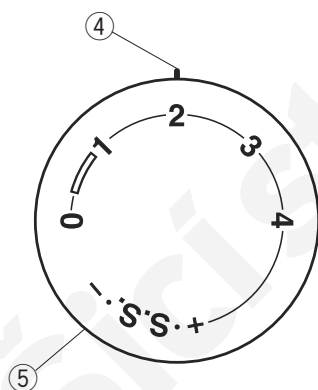


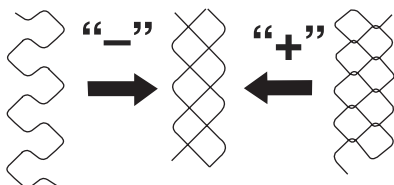
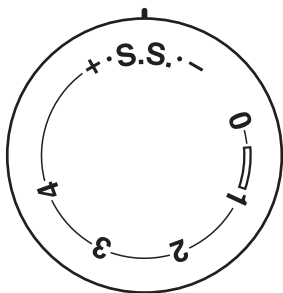
Regulátor délky stehů

Zarovnejte požadované číslo na regulátoru délky stehů se značkou.

Čím vyšší je číslo, tím delší bude steh. Značka " " označuje rozpětí při šití knoflíkových dírek.

- ④ Značka pro nastavení
- ⑤ Regulátor délky stehů





Nastavení rovnováhy elastického stehu

Jsou-li elastické stehy při šití na konkrétní látku nerovnoměrné, nastavte je pomocí regulátoru délky stehu.

Jsou-li vzory roztažené, napravte je otočením regulátoru směrem k "-".

Jsou-li vzory příliš stlačené, napravte je otočením regulátoru směrem k "+".

Rovnovážné napětí jehlové nitě

Napětí nitě by mělo být vždy upraveno v závislosti na používaném materiálu, vrstvách šité látky a technice šití.

Pro nastavení napětí použijte regulátor.

① Regulátor napětí nití

Rovnovážné napětí:

U ideálního přímého stehu se nitě prolínají mezi dvěma vrstvami látky, viz obrázek.

U ideálního klikatého stehu neprochází cívková nit na lícovou (horní) stranu látky a jehlová nit je lehce viditelná na rubové (spodní) straně látky.

- ② Jehlová nit (rubová strana) látky
- ③ Cívková nit (spodní nit)
- ④ Lícová strana (horní strana) látky
- ⑤ Rubová strana (spodní strana) látky

Jehlová nit je příliš napnutá:

Cívková (spodní) nit jde vidět na lícové (horní) straně látky.

Povolte napětí jehlové nitě přesunutím regulátoru napětí na nižší číslo.

Jehlová nit je příliš volná:

Jehlová (horní) nit tvoří smyčky na rubové (spodní) straně látky.

Utáhněte napětí jehlové nitě přesunutím regulátoru napětí na vyšší číslo.

ZÁKLADY ŠITÍ

Přímý steh

Nastavení stroje

- | | |
|--------------------|-------------------------|
| ① Výběr stehu: | A či B |
| ② Délka stehu: | 1.5 – 4 |
| ③ Napětí nitě: | 2 – 6 |
| ④ Přítlačná patka: | Patka na klikatý steh A |

Začínáme šít

Zvedněte přítlačnou patku a umístěte látku k rysce vodítka švů na stehové desce (nejpoužívanější 5/8" (1,6 cm)). Spusťte jehlu do počátečního bodu. Spusťte patku a protáhněte nitě směrem za ní. Sešlápněte pedál.

POZNÁMKA:

Při šití pomocí skluzné patky na knoflíkové dírky vytáhněte nitě směrem doleva. Pro pevnější počátky švů nejdříve ušijte několik zapošívacích stehů a až poté šijte dopředu.

Zlehka navádějte látku podél rysky švů a nechte ji se volně podávat.



UPOZORNĚNÍ:

Při navádění látky nevkládejte prsty do blízkosti přítlačné patky nebo svorkového šroubu jehly, mohlo by dojít ke zranění.

Zakončení švů

Pro upevnění konců švů zatlačte na pátku zpětného chodu a ušijte několik zapošívacích švů. Zvedněte přítlačnou patku. Vyjměte látku, vytáhněte nitě směrem dozadu a zastříhněte je pomocí nože. Nitě jsou teď ve správné délce pro šití následujícího švu.

Změna směru šití

Zastavte stroj a otáčejte ručním kolem směrem k sobě pro spuštění jehly do látky.

Zvedněte přítlačnou patku.

Otočte látku okolo jehly pro změnu směru šití dle požadavků. Spusťte přítlačnou patku a pokračujte v šití novým směrem.

Použití rysek pro švy

Rysky pro švy na stehové desce a krytu háčku vám pomáhají odměřit si švový přídavek.

Číslo	10	15	30	40	3/8	1/2	5/8	1	1 1/2
Odstup (cm)	1	1,5	3	4	—	—	—	—	—
Odstup (palce)	—	—	—	—	3/8	1/2	5/8	1	1 1/2

- ① Vodící rysky
- ② Středová poloha jehly
- ③ Vzdálenost od vycentrované jehly

Otáčení v pravém úhlu

Rohová vodítka vám pomáhají udržet si 5/8" (1,6 cm) švový přídavek při šití v rozích.

Jakmile je okraj látky zarovnaný s rohovým vodítkem dle ilustrace, zastavte šití a spusťte jehlu do látky otáčením ručního kola směrem k sobě.

Zvedněte přítlačnou patku a otočte látku tak, aby byl její okraj zarovnaný s 5/8" (1,6 cm) vodítkem švu.

Spusťte přítlačnou patku a začněte šít novým směrem.

- ① Rohové vodítko

UŽITKOVÉ STEHY

Základní klikatý steh

Nastavení stroje

- | | |
|--------------------|-------------------------|
| ① Výběr stehu: | C |
| ② Délky stehu: | 0.5 – 3 |
| ③ Napětí nitě: | 2 – 5 |
| ④ Přítlačná patka: | Patka na klikatý steh A |

Jednoduchý klikatý steh se široce využívá pro obrubování, našívání knoflíků, atd.
Nastavte délku stehu dle svých potřeb.

POZNÁMKA:

U elastických látek jako je trikot a pleteniny používejte stabilizátor, aby nedošlo ke skrčení.

Obrubování

Nastavení stroje

- | | |
|--------------------|-------------------------|
| ① Výběr stehu: | C |
| ② Délka stehu: | 1 – 2 |
| ③ Napětí nitě: | 3 – 7 |
| ④ Přítlačná patka: | Patka na klikatý steh A |

Klikatý steh se využívá na švový přídavek pro zamezení roztřepení látky na neopracovaných okrajích.

Pletací steh

Nastavení stroje

- | | |
|--------------------|-------------------------|
| ① Výběr stehu: | G |
| ② Délka stehu: | S.S. |
| ③ Napětí nitě: | 3 – 7 |
| ④ Přítlačná patka: | Patka na klikatý steh A |

Pletací steh je ideální pro šití plavek a elastického veluru, protože poskytuje úžasný poměr elasticity a výdrže. Umístěte svou látku na 5/8" (1,6 cm) rysku švu. Po šití švový přídavek zastříhnete.

Trikotový steh

Nastavení stehu

- | | |
|--------------------|-------------------------|
| ① Výběr stehu: | D |
| ② Délka stehu: | 0.5 – 1.5 |
| ③ Napětí nitě: | 3 – 6 |
| ④ Přítlačná patka: | Patka na klikatý steh A |

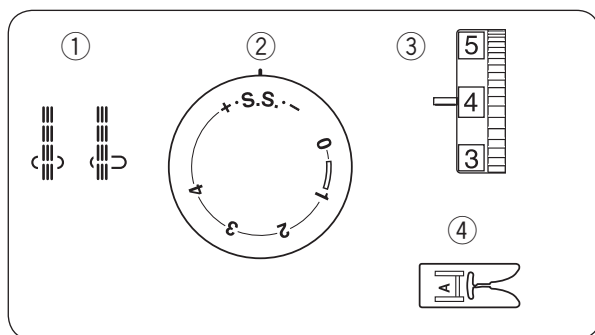
Tento steh se používá pro opracování okrajů na syntetických a jiných látkách, které mají tendenci se krčit. Umístěte látku s ponecháním 1,6 cm švového přídavku. Po šití přídavek zastříhnete.

Používá se taky pro opravu oděrů. Pro opravu oděrů použijte krátké stehy (0 – 1).

Přímý elastický steh

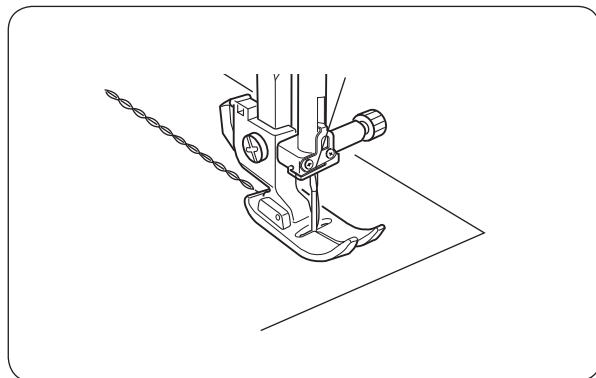
Nastavení stroje

- | | |
|--------------------|-------------------------|
| ① Výběr stehu: | A či B |
| ③ Délka stehu: | S.S. |
| ④ Napětí nitě: | 2 – 5 |
| ⑤ Přítlačná patka: | Patka na klikatý steh A |



Vzor je šit dvěma stehy dopředu a jedním zapošivacím, čímž se vytvoří šev, který není snadné protrhnout.
Používejte jej pro vyztužení oblastí, jako jsou třísla a podpaží.
Používejte jej také pro šití předmětů, jako jsou batohy.

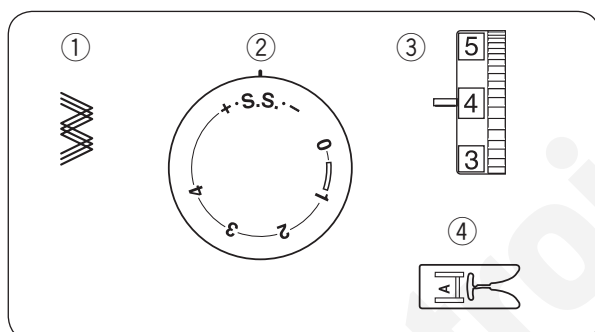
Během šití zlehka navádějte látku.



Klikatý elastický steh

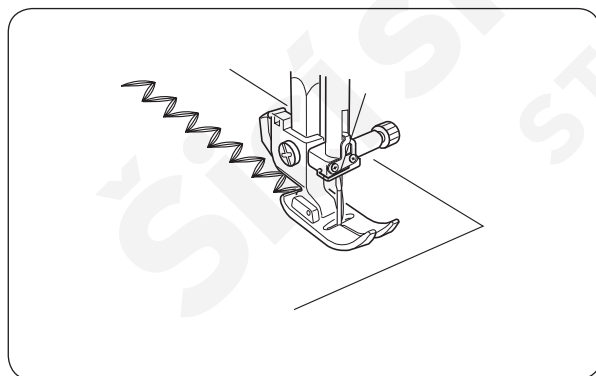
Nastavení stroje

- | | |
|--------------------|-------------------------|
| ① Výběr stehu: | C |
| ③ Délka stehu: | S.S. |
| ④ Napětí nitě: | 2 – 5 |
| ⑤ Přítlačná patka: | Patka na klikatý steh A |




Používá se pro šití na elastické látky v jakékoli oblasti, kde je třeba jeho využití.

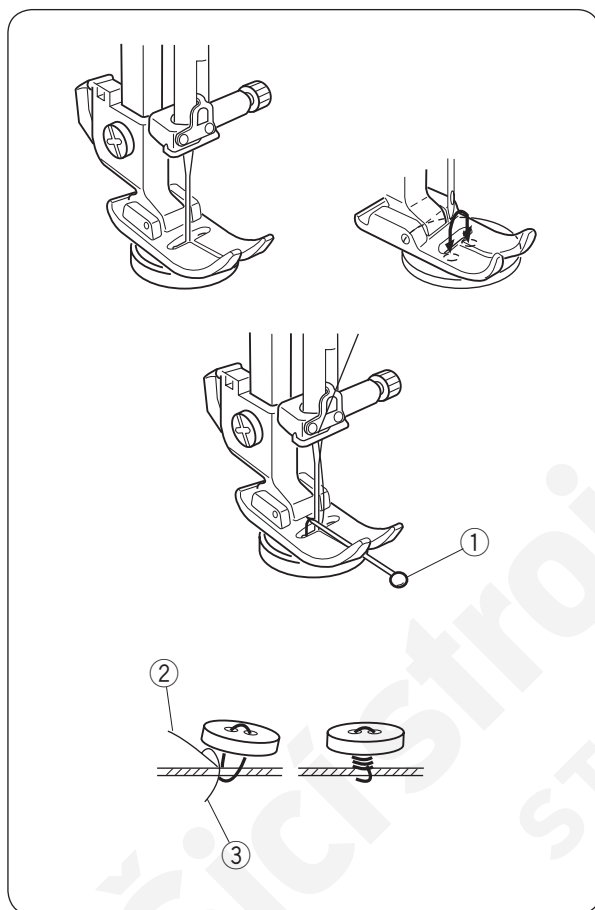
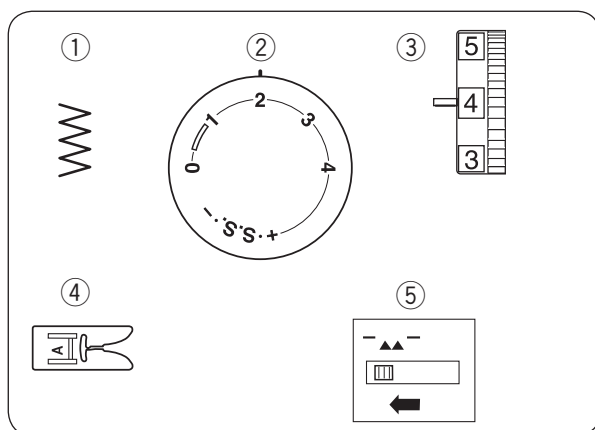
Tento steh se rovněž používá pro dekorativní prošívání.



Našívání knoflíků

Nastavení stroje

- | | |
|--------------------|--|
| ① Výběr stehu: |  (Dle potřeby) |
| ② Délka stehu: | Libovolná |
| ③ Napětí nitě: | 3 – 7 |
| ④ Přítlačná patka: | Patka na klikatý steh A |
| ⑤ Podavače: | Spuštěné |



Vyvlékněte jehlu. Šířku stehu nastavte tak, aby odpovídala rozteči dírek v knoflíku. Otáčením ručního kola zkontrolujte, zda jehla bez problému projde všemi dírkami.

Spusťte patku, abyste přidrželi knoflík na místě. Dírky v knoflíku by měly být zarovnané se slotem na patce.

Na patku je možné usadit špendlík pro tvorbu nožky. Ujistěte se, že jehla projde oběma dírkami knoflíku.

① Špendlík

Znovu navlékněte jehlu a ušijte asi 10 stehů a na začátku zastříhněte cívkovou i jehlovou nit.

Zvedněte přítlačnou patku a vyjměte látku. Odstříhněte jehlovou a cívkovou nit a nechte 20 cm dlouhé konce.

Přetáhněte jehlovou nit mezi knoflík a látku skrze dírky na knoflíku.

Vytáhněte jehlovou nit pro vytáhnutí cívkové nitě na lícovou stranu látky.

Obtočte nitě pro vytvoření nožky a svažte je k sobě.

② Jehlová nit


③ Cívková nit

POZNÁMKA:

Po našívání zvedněte podavače.

4-kroková knoflíková dírka

Nastavení stroje

- ① Výběr stehu: 
- ② Délka stehu: 0.5 – 1
- ③ Napětí nitě: 1 – 5
- ④ Přítlačná patka: Posuvná patka na knoflíkové dírky

- 1 Nastavte regulátor výběru stehu na "1". Opatrně naznačte délku dírky na látku. Umístěte látku pod patku naznačenou dírkou směrem k sobě. Protáhněte obě nitě doleva. Přesuňte posuvník na patce směrem k sobě, aby byla vrchní značka ② zarovnána s počáteční značkou ①.


- ① Počáteční značka
- ② Vrchní značka
- ③ Jehlová nit
- ④ Cívková nit

POZNÁMKA:

Rozměry na posuvníku jsou vyryty v centimetrech.

- 2 Šijte dopředu, dokud nedosáhnete přední části naznačené dírky. Zastavte šití vlevo.
- 3 Zvedněte jehlu do nejvyšší polohy. Nastavte regulátor výběru stehu na "2". Ušijte 5 stehů, poté zastavte na pravém stehu.
- 4 Zvedněte jehlu do nejvyšší polohy. Nastavte regulátor výběru stehu na "3". Šijte, dokud se jehla nedostane do zadní části naznačené knoflíkové dírky.
- 5 Zvedněte jehlu do nejvyšší polohy. Nastavte regulátor výběru stehu na "4". Ušijte 5 stehů a zastavte s jehlou nad látkou. Nastavte regulátor délky stehu na "0" a regulátor výběru na přímý steh (B). Ušijte pár zajišťovacích stehů.
- 6 Zvedněte jehlu i přítlačnou patku. Vyjměte látku ze stroje a zastříhnete nit. Vložte do švové záložky špendlík. Poté páráčkem švů prostráhněte otvor dírky. Dávejte pozor, abyste nepřestříhli stehy.


- ⑤ Špendlík
- ⑥ Páráček švů

Nastavení hustoty knoflíkové dírky:
Hustotu knoflíkové dírky nastavíte pomocí "  " na regulátoru délky stehů.

- ⑦ Hustější knoflíková dírka
- ⑧ Hrubší knoflíková dírka

Kordovaná knoflíková dírka

Nastavení stroje

- ① Výběr stehu: 
- ② Délka stehu: 0.5 – 1
- ③ Napětí nitě: 1 – 5
- ④ Přítlačná patka: Posuvná patka na knoflíkové dírky

- ① Se zvednutou přítlačnou patkou zahákněte šňůrku na háček v zadní části patky. Protáhněte její konce směrem k sobě pod patkou před její přední část. Zahákněte šňůrku za vidlice v přední části patky a pevně je přichyťte.

- ① Háček
- ② Vidlice

- ② Vytáhněte jehlovou i cívkovou nit doleva. Přesuňte posuvník směrem k sobě, aby se značka ④ na posuvníku zarovnala se značkou počátku ③.

- ③ Počáteční značka
- ④ Vrchní značka
- ⑤ Jehlová nit
- ⑥ Cívková nit

Spusťte jehlu do látky v počátečním bodu a spusťte i patku. Jemně sešlápněte pedál a šijte přes šňůrku. Sekvence šití je stejná jako u 4-krokové knoflíkové dírky.

- ③ Vytáhněte levý konec šňůrky pro její dotažení a zastříhněte přebytečné konce. Pro otevření dírky viz instrukce na straně 23.

Našívání zipu Nastavení stroje

- ① Výběr stehu: A
- ② Délka stehu: 1.5 – 4
- ③ Napětí nitě: 3 – 6
- ④ Přítlačná patka: Patka na zip E

Nasazení patky na zip

A: Pro šití levé strany zipu nasadte patku na zip na kolík na pravé straně.

B: Pro šití levé strany zipu nasadte patku na zip na kolík na levé straně.

- ① Drážka
- ② Kolík

Příprava látky

① K velikosti zipu přidejte 1 cm. To je celková délka jeho otevření.

- ① Lícová strana látky
- ② 1 cm
- ③ Délka otevření zipu
- ④ Velikost zipu
- ⑤ Jezdec zipu
- ⑥ Zuby zipu
- ⑦ Páska zipu
- ⑧ Rubová strana látky
- ⑨ Konec otvoru zipu

② Umístěte látky lícovými (horními) stranami k sobě. Ušijte 2 cm spodní šev z pravého okraje ke spodní poloze, v níž se zip zastavuje. Ušijte pár zapošívacích stehů pro upevnění. Zvedněte délku stehu na 4, nastavte napětí jehlové nitě na 1 a sestehujte zip po celé délce látky.

- ⑩ 2 cm
- ⑪ Sestehování
- ⑫ Zapošívací steh
- ⑬ Konec otvoru zipu
- ⑭ Spodní šev

Šití

- 1 Nasaďte patku na zipy na pravý kolík. Přehněte horní vrstvu švového přídatku. Přehněte spodní vrstvu švového přídatku a ponechte 0,4 cm z okraje látky.

- ① Spodní vrstva
- ② Konec otvoru zipu
- ③ Zuby zipu
- ④ 0,4 cm okraj
- ⑤ Horní vrstva
- ⑥ Velikost otvoru zipu
- ⑦ Přehnutý okraj
- ⑧ Sestehování

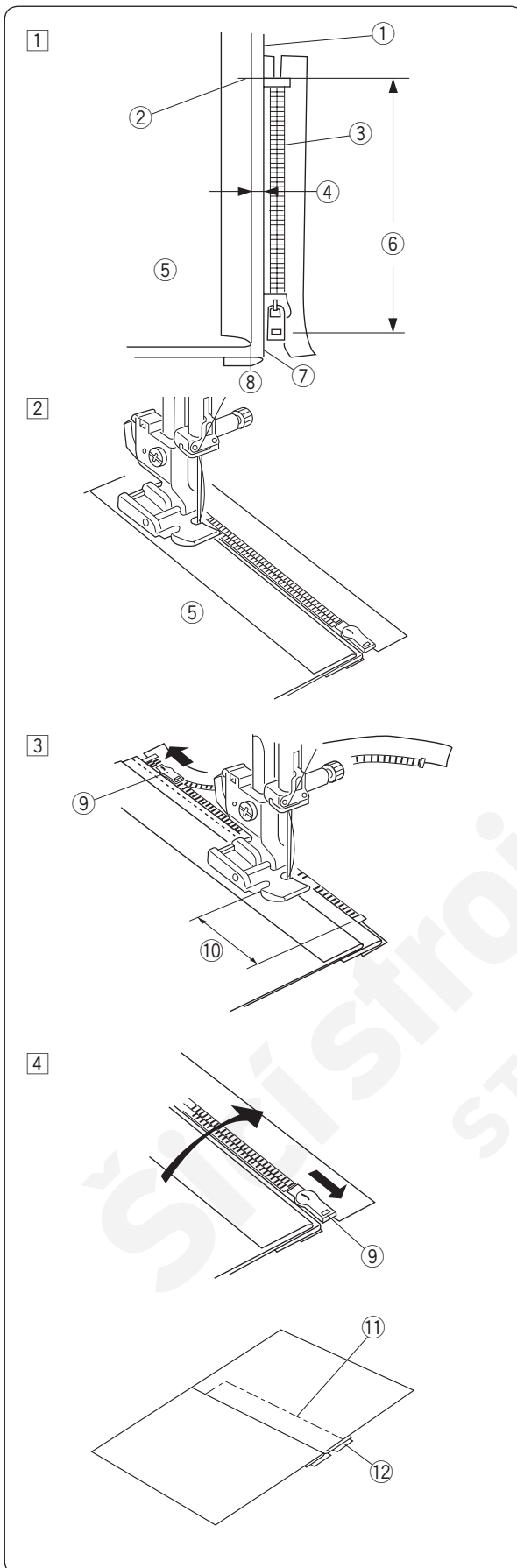
- 2 Umístěte zuby zipu vedle okraje a sestehujte pásku zipu ke spodní vrstvě látky. Zarovnejte patku na zip s okrajem. Vraťte napětí nitě a délku stehu na původní hodnoty. Šijte podél švu a celé pásky zipu.

- 3 Zastavte stroj 5 cm před dosažením jezdec a zvedněte patku, poté o pár centimetrů jezdec posuňte, aby se vytvořilo místo pro šití.

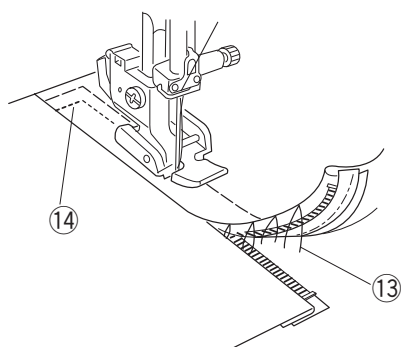
- ⑨ Jezdec
- ⑩ 5 cm

- 4 Vyjměte látku a zavřete zip. Vezměte horní vrstvu látky a přehněte ji naplocho přes zip. Sestehujte pásku zipu na horní vrstvu látky.

- ⑪ Sestehování
- ⑫ Páska zipu



5



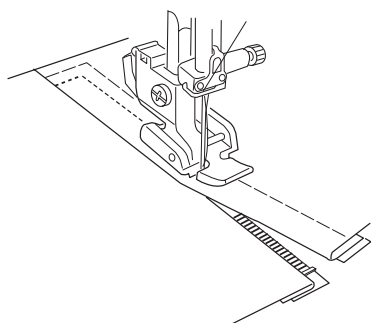
5 Zvedněte patku, sejměte ji a nasadte na levý kolík. Začněte šít od spodního konce zipu, šijte napříč látkou s ponecháním asi 1 cm od sestehování.

Otočte látku o 90 stupňů a ušijte šev po celé délce pásky zipu. Před dosažením jezdec stroj zastavte a zvedněte patku. Pomocí páráčku otevřete pár centimetrů ze sestehování.

13 Přerušené sestehovací stehy

14 1 cm

6

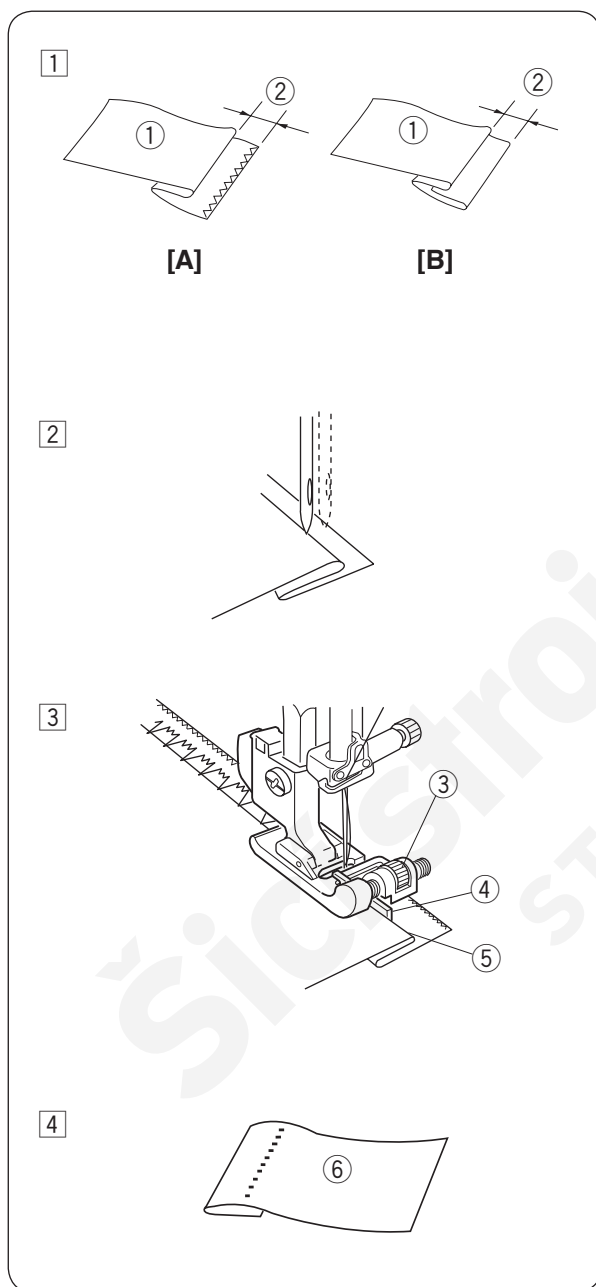
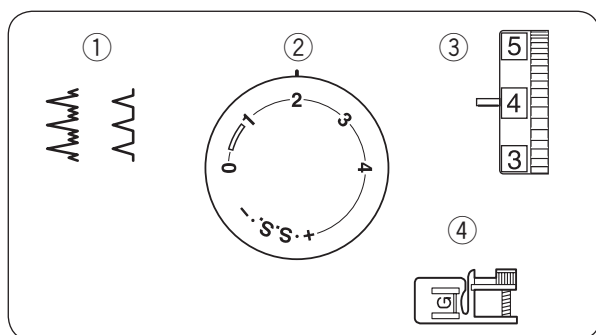


6 Posuňte jezdec o pár centimetrů, aby se uvolnilo místo pro stehy. Na konci švu ušijte několik zapošivacích stehů pro jeho zajištění. Jakmile jsou ušity obě strany zipu odstraňte pomocí páráčku sestehovací stehy.

Lemování slepým lemem

Nastavení stroje

- ① Výběr stehu: E nebo F
- ② Délka stehu: 2 – 3
- ③ Napětí nitě: 1 – 4
- ④ Přítlačná patka: Patka na slepý lem G



- ① Na těžkých látkách, které se párají, by mělo nejdříve dojít k obnítkování neopracovaného okraje látky. U lehkých či středních látek ohněte lem pod látku dle obrázku. Přehněte lem rubovou stranou nahoru pro vytvoření 0,5 cm přídavku.

A: Těžké látky

B: Lehké a střední látky

- ① Rubová strana látky
- ② 0,5 cm

- ② Usadte látku tak, aby jehla vpichovala přesně v místě přehybu v momentě, kdy je úplně nalevo. Spusťte přítlačnou patku.

- ③ Otáčením šroubu zarovnejte vodítko na patce s přehnutým lemem tak, aby jehla vpichovala přímo do přehybu. Pokud jehla vpichuje až moc vlevo, přesuňte vodítko zlehka doleva. Pokud jehla přehyb mine, přesuňte vodítko zlehka doprava. Pomalu šijte a navádějte přehnutý okraj podél vodítka.

- ③ Šroub
- ④ Vodítko
- ⑤ Přehnutý okraj

- ④ Po dokončení šití otevřete a stlačte látku.
- ⑥ Lícová strana látky

POZNÁMKA:

Pokud jehla dopadá příliš vlevo, stehy budou vidět na lícové straně látky.

DEKORATIVNÍ STEHY

Řasení

Nastavení stroje

- | | |
|--------------------|-------------------------|
| ① Výběr stehu: | D |
| ② Délka stehu: | S.S. |
| ③ Napětí stehu: | 1 – 4 |
| ④ Přítlačná patka: | Patka na klikatý steh A |

- 1 Vyberte si měkkou lehkou látku, jako je batist, gingham nebo challis. Odstříhněte látku třikrát širší, než je šířka projektu. Prodlužte steh na "4" a uvolněte napětí nitě na "1". Ušijte řady přímých stehů (1) od sebe napříč celou řasenou plochou.

① 1 cm

- 2 Utáhněte nitě na konci látky. Z druhého konce zatáhněte cívkovou nit pro rovnoměrné rozložení řasení a zajistěte nit. Vraťte nastavení napětí na původní hodnotu.

- 3 Ušijte řady řasících stehů mezi nabíracími stehy.
Po dokončení vyjměte nabírací stehy.

Sámkování Nastavení stroje

- ① Výběr stehu: A
- ② Délka stehu: 1.5 – 3
- ③ Napětí nitě: 2 – 6
- ④ Přítlačná patka: Patka na slepý lem G

Přehněte rubové strany látky k sobě a spusťte jehlu do látky 0,1 - 0,2 cm před ohnutý okraj. Spusťte patku a otočte šroub pro zarovnání vodítka na patce s přehnutým okrajem. Šijte pomalu a navádějte přehnutý okraj látky podél vodítka. Otevřete látku a zažehlete sámký.

- ① Šroub
- ② Vodítko
- ③ Přehnutý okraj

Lasturové lemy Nastavení stroje

- ① Výběr stehu: G
- ② Délka stehu: 2 – 3
- ③ Napětí nitě: 6 – 8
- ④ Přítlačná patka: Patka na klikaté stehy A

Použijte lehkou látku (např. trikot). Přehněte a sešijte proužek látky. Při pohybu jehly doprava jí umožněte lehce překročit přehnutý okraj látky. Po šití otevřete látku a zažehlete na jedné straně lem.

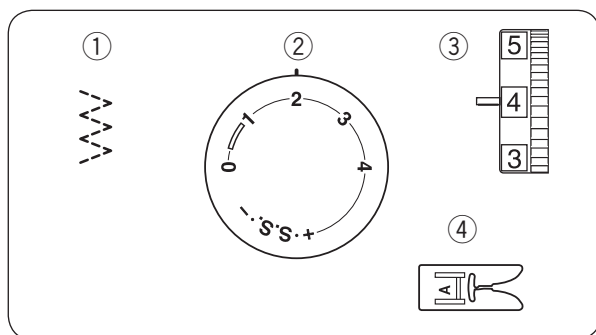
POZNÁMKA:

Zvýšením napětí jehlové nitě vytvoříte výraznější lasturky.

Patchwork

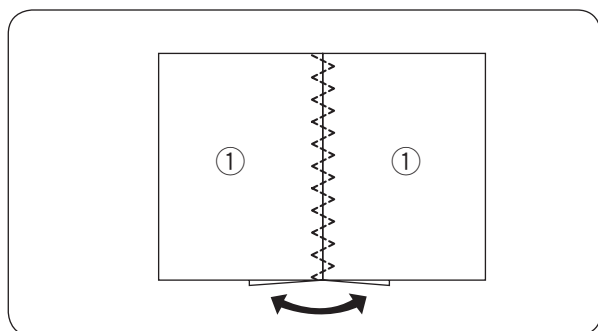
Nastavení stroje

- ① Výběr stehu: D
- ③ Délka stehu: 1 – 3
- ④ Napětí nitě: 1 – 4
- ⑤ Přítlačná patka: Patka na klikaté stehy A



Umístěte dvě vrstvy látky lícovými stranami k sobě. Šijte podél okrajů pomocí přímého stehu. Otevřete látky a přehněte oba švové přídavky. Umístěte látku pod přítlačnou patku tak, aby se linie švů nacházela na středu šířky patky. Spusťte patku a ušijte vzor podél linky švů.

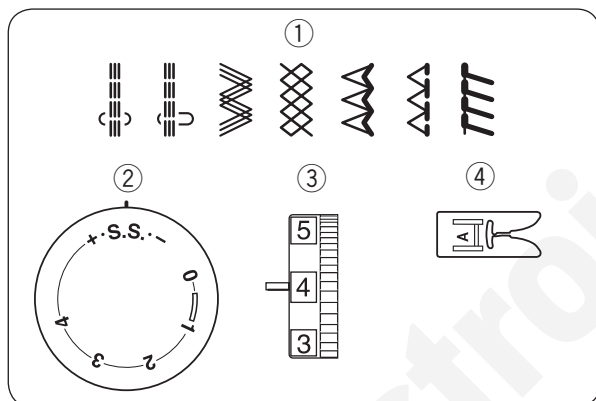
- ① Lícová strana látky



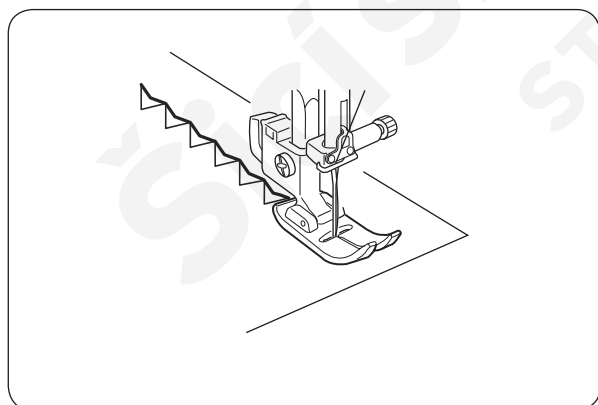
Dekorativní elastické stehy

Nastavení stroje

- ① Výběr stehu: A – G
- ③ Délka stehu: S.S.
- ④ Napětí nitě: 2 – 4
- ⑤ Přítlačná patka: Patka na klikaté stehy A



Dekorativní stehové vzory se používají pro dodání kreativního a osobního nádechu vašim produktům. Během šití opatrně navádějte látku při pohybu dozadu a dopředu.



PÉČE A ÚDRŽBA



VAROVÁNÍ:

Před čištěním vypněte stroj hlavním spínačem a odpojte jej od elektřiny.

POZNÁMKA:

- Nedementujte jiné části stroje než ty, které jsou popsány v této sekci.
- Neskladujte stroj v oblasti s vysokou vlhkostí, poblíž radiátoru nebo na přímém slunci.
- Vnější součásti stroje otírejte měkkým hadříkem a jemným mýdlem.

Čištění prostoru chapače a podavače

- 1 Vyměňte přítlačnou patku a jehlu. Vyměňte šroub na stehové desce pomocí šroubováku. Vyměňte stehovou desku a následně i cívku.

① Šroub

- 2 Zvedněte držák cívky a vyjměte jej.

② Držák cívky

- 3 Kartáčkem očistěte prach a zbytky látky.

- 4 Kartáčkem očistěte podavače a oblast chapače.

③ Kartáček

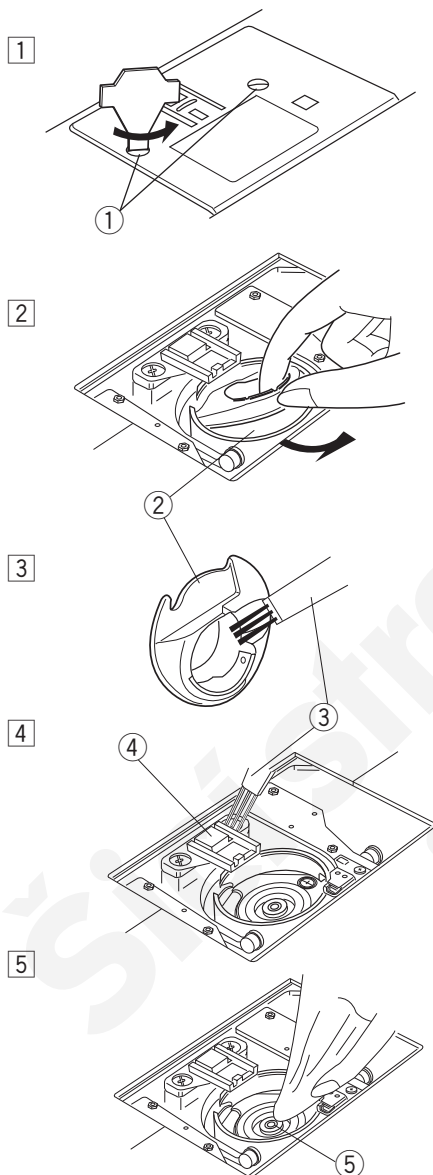
④ Podavače

- 5 Očistěte chapač měkkým, suchým hadříkem.

⑤ Prostor chapače

POZNÁMKA:

Je rovněž možné využít vysavač.



Usazení držáku cívky

1 Vložte držák cívky do prostoru chapače.

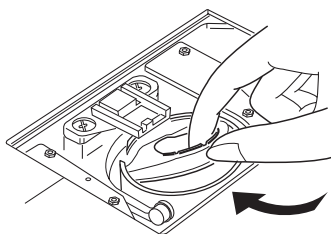
2 Ujistěte se, že je kolík držáku cívky usazen vedle západky v prostoru chapače.

- ① Kolík
- ② Západka

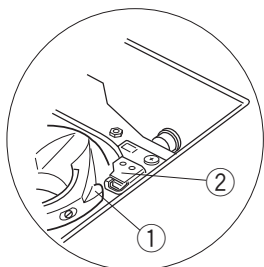
3 Uсадte cívku.
Nasadte stehovou desku.
Pomocí šroubováku pevně dotáhněte šroub.

- ③ Šroub.

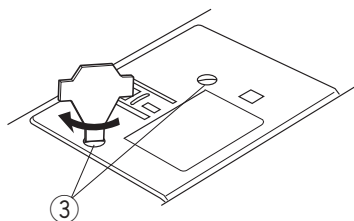
1



2



3



Řešení problémů

Problém	Příčina	Řešení
Jehlová nit se trhá	<ol style="list-style-type: none"> 1. Jehlová nit není správně navlečená. 2. Napětí jehlové nitě je příliš vysoké. 3. Jehla je ohnutá nebo tupá. 4. Jehla není správně usazená. 5. Jehlová a cívková nit nejsou před začátkem šití usazeny pod přítlačnou patku. 6. Nitě nebyly po šití zataženy dozadu. 7. Nit je pro použitou jehlu příliš silná či tenká. 	<p>Strana 12</p> <p>Strana 16</p> <p>Strana 7</p> <p>Strana 7</p> <p>Strana 17</p> <p>Strana 17</p> <p>Strana 8</p>
Cívková nit se trhá	<ol style="list-style-type: none"> 1. Cívková nit není správně navlečená v držáku. 2. V držáku cívky se nahromadily zbytky látky. 3. Cívka je poškozená a neotáčí se rovnoměrně. 	<p>Strana 11</p> <p>Strana 32</p> <p>Vyměňte cívku.</p>
Jehla se láme	<ol style="list-style-type: none"> 1. Jehla není usazená správně. 2. Šroub svorky jehly je volný. 3. Jehla je pro šitou látku příliš jemná. 4. Použita nevhodná přítlačná patka. 	<p>Strana 7</p> <p>Strana 7</p> <p>Strana 8</p> <p>Nasadte správnou.</p>
Přeskakování stehů	<ol style="list-style-type: none"> 1. Jehla není správně usazená, je ohnutá nebo tupá. 2. Jehla nebo a/nebo nitě nejsou vhodné pro použitou látku. 3. Pro šití elastických stehů nebo šití na lehkou látku či syntetiku nebyla použita jehla s modrým hrotem. 4. Jehla není správně navlečená. 5. Byla použita jehla nekvalitní jehla. 	<p>Strana 7</p> <p>Strana 8</p> <p>Strana 8</p> <p>Strana 13</p> <p>Vyměňte jehlu.</p>
Krčení švů	<ol style="list-style-type: none"> 1. Napětí jehlové nitě je příliš velké. 2. Jehlová nebo cívková nit není správně navlečená. 3. Jehla je na použitou látku příliš silná. 4. Steh je pro látku příliš dlouhý. <p>* U velmi jemných látek používejte stabilizátor.</p>	<p>Strana 16</p> <p>Strana 11, 12</p> <p>Strana 8</p> <p>Zkraťte steh.</p>
Látka se nepodává rovnoměrně	<ol style="list-style-type: none"> 1. Podavače jsou zaneseny. 2. Stehy jsou příliš krátké. 3. Podavače jsou spuštěné. 	<p>Strana 32</p> <p>Prodlužte steh.</p> <p>Strana 5</p>
Pod látkou se formují smyčky	<ol style="list-style-type: none"> 1. Napětí jehlové nitě je příliš volné. 2. Jehla je pro látku moc silná nebo jemná. 	<p>Strana 16</p> <p>Strana 8</p>
Stroj nefunguje	<ol style="list-style-type: none"> 1. Stroj není připojen nebo není připojen pedál. 2. Nit se zachytila v oblasti chapače. 3. Vřeteno není na svém místě. 	<p>Strana 4</p> <p>Strana 32</p> <p>Strana 10</p>
Knoflíková dírka není ušita rovnoměrně	<ol style="list-style-type: none"> 1. Hustota stehu není vhodná pro použitou látku. 2. Pro šití na elastické či syntetické látky nebyl použit stabilizátor. 	<p>Strana 23</p> <p>Použijte stabilizátor.</p>
Stroj je hlučný	<ol style="list-style-type: none"> 1. V prostoru chapače se zachytila nit. 2. V prostoru chapače či pouzdra se nahromadil prach. 	<p>Strana 32</p> <p>Strana 32</p>


Šicí stroje-shop.cz
STRIMA CZECH