

# NÁVOD K OBSLUZE

## TEXI RAM

Průmyslový vysoce výkonný šicí stroj s unisono podáváním

**HD**  
*texi*

# CONTENT

1. Představení stroje	1
2. Hlavní technická specifikace	1
3. Instalace stroje	2
4. Olejování	2
5. Nastavení pro olejování množství háčku	4
6. Regulace oleje	4
7. Sestava pro jehlu	4
8. Navlékání pro spodní závit	5
9. Omotávání nití	6
10. Řezání závitů	6
11. Úprava délky stehu	7
12. Nastavení tahu	7
13. Zvedání přitlačné patky	8
14. Nastavení tlaku přitlačné patky	8
15. Použití tlačítek	8
16. Obnova bezpečnostního zařízení	9
17. Úprava délky stehu	9
18. Vztah jehly a háčku	10
19. Nastavení doby podávání	11
20. Seřízení frézy	11
21. Problémy a způsoby řešení v šití	12

## 1. Stručný úvod

Průmyslový vysoce výkonný šicí stroj s unisono podáváním (jehla + podavač + probouzeč patka) zajišťuje dobrý výkon při šití těžkých látek a více vrstev materiálů, což dává hladké, rovné, úhledné a silné stehy s těmi nejtlustšími nitěmi a jehlami.

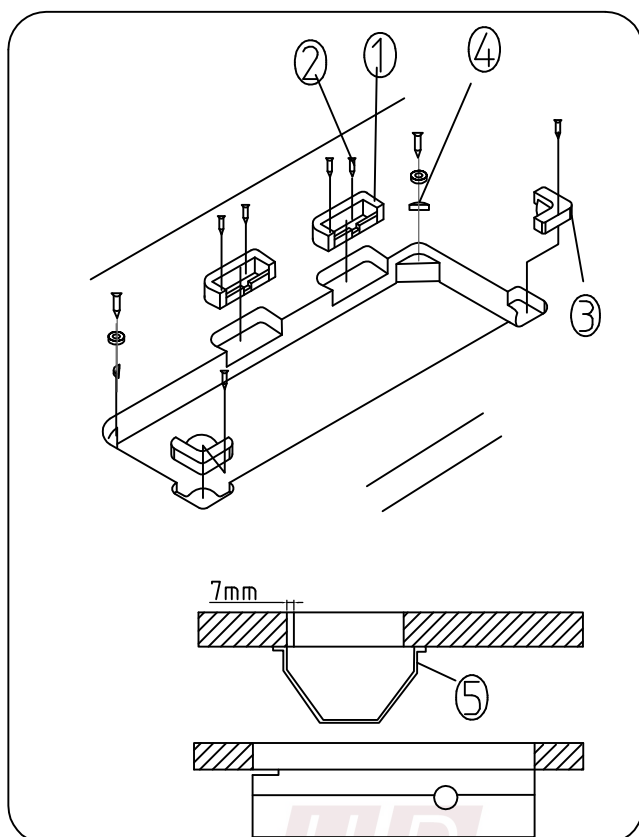
Vybaveno velkým chapačem s dvojitou kapacitou, posuvným mechanismem pro navíjení nitě, synchronním řemenovým převodem horní a spodní osy a motorem s přímým pohonem, zlepšuje efektivitu šití s nízkou hlučností a vysokou rychlostí.

Stroj se používá při výrobě autosedaček, rohoží, sedacích souprav, kožených tašek, stanů a dalších čalounických a automobilových výrobků.

## 2. Specifikace

Aplikace:	Těžká povinnost
Maximální rychlost šití:	2500 str./min
Maximální délka stichu:	9 mm
Zdvih jehlové tyče:	36 mm
Typ jehly:	DPX17, 135x17, DPx35, 134x35, 2134-35 (č. 100~č.
Mazání:	180) olejovým vedením (automatické mazání háčku)
Háček:	Samomazný dvoukapacitní rotační hák
Výška přítlačné patky:	Manuální 9 mm, automatický 16mm
Výkon motoru:	750W

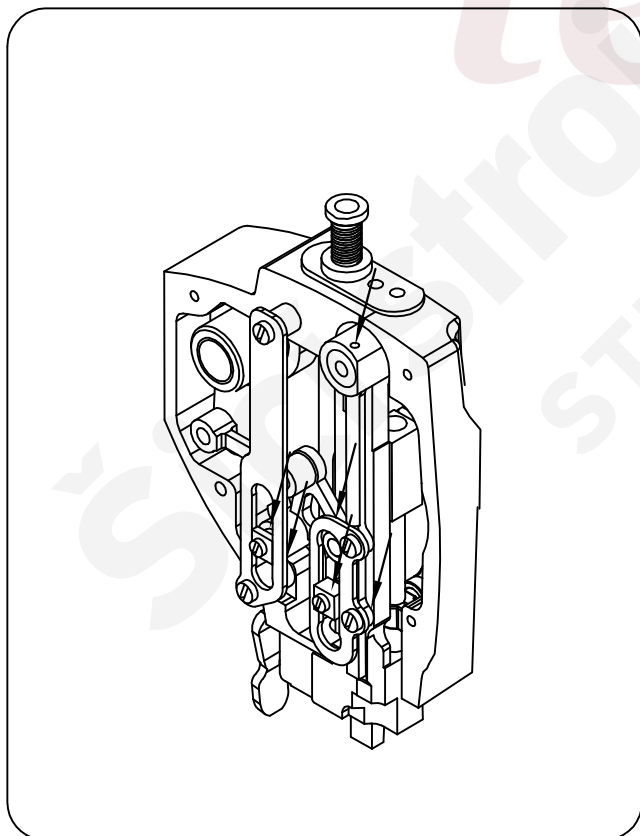
### 3. Montáž



1. Montáž pro konektor hlavy stroje a stolu, gumové rohože hlavy stroje atd. Připojte šroub 2 k základně háku 1 a gumovou podložku 3 4 upevněte na stůl.

2. Sestavení misky na olej Připevněte misku na olej 5 na stůl v pozici zobrazení osmi šrouby do dřeva.

### 4. Olejování



1. Olejování přední části hlavy stroje.

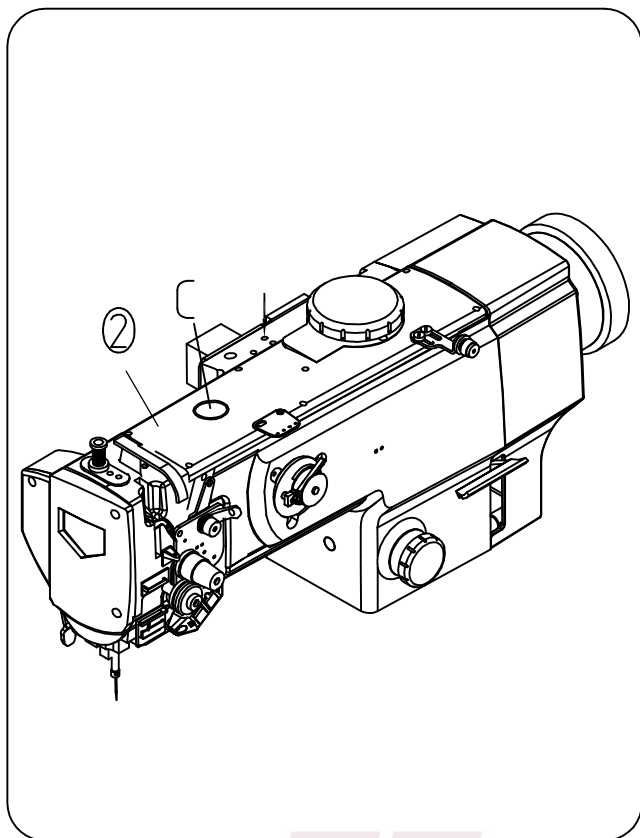
1) vyšroubujte šroub krytu.

2) sejměte kryt.

3) Olejování správně podle každodenního návodu

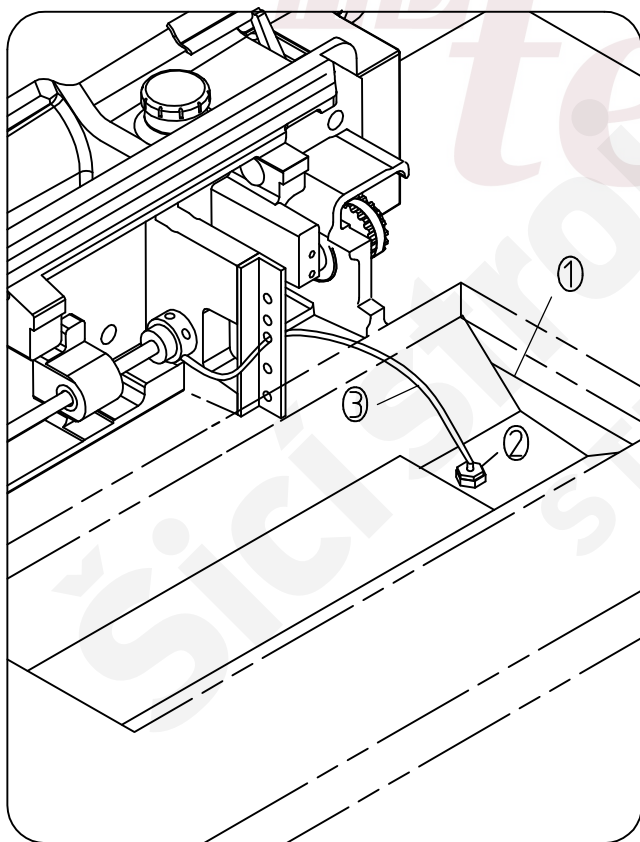
4) zavřete kryt.

5) vyšroubujte a utáhněte šroub.



## 2. Olejování hlavy stroje

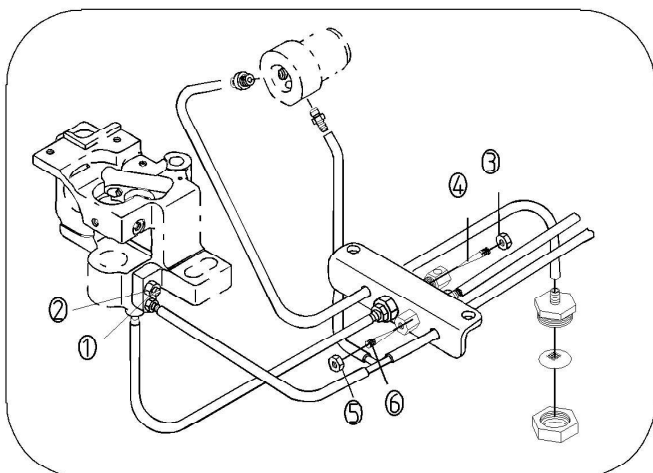
- 1) Olejování správně podle pokynů každý den.
- 2) Při prvním spuštění nebo delším nepoužívání přidejte olej podle směru a sejměte kryt 2, abyste na každou plst' a olejovou linku přidali správný olej.
- 3) Olejová nádoba na pozorování povrchu oleje cis. Můžete zkontrolovat činnost olejového čerpadla.



## 3. Vztah oleje a násadce

- 1) Vložte prosím olejový filtr 2 do hlavice hadičky 3 a 1 do pozice bazénové figurky.
- 2) Přidejte olej na místo ponořené hlavy filtru 2.
- 3) Když je hladina oleje níže než hlava filtru o 1/3, přidejte olej na místo ponořené hlavy filtru 2.

## 5. Nastavení pro olejování množství háčku



1) Při nastavování velikosti háčku povolte matici 10. K nastavení použijte šroub 9. Pohyb ve směru hodinových ručiček se sníží a proti směru hodinových ručiček bude více.

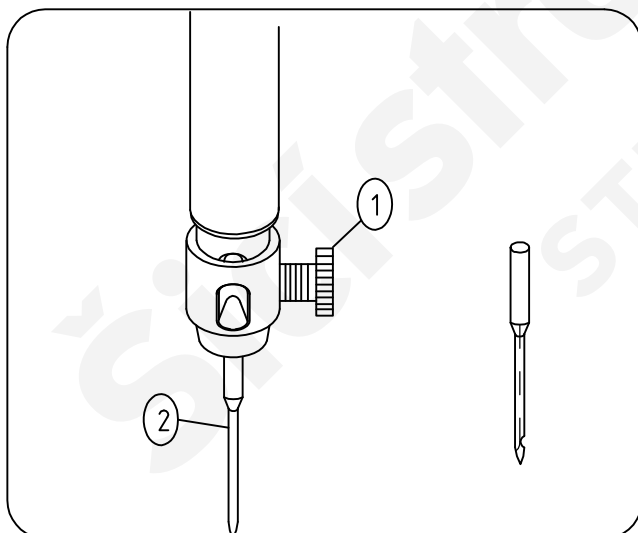
2) Vložte papír kolem háčku na pět sekund. Jakmile se stopa oleje zobrazí jako obrázek, znamená to správné množství.

3) Přepadový průtok otočného člunku lze nastavit povolením matice (3) a seřizovacího šroubu (4), aby se lépe řídil průtok oleje.

## 6. Úprava pro mazání

Když je množství oleje v olejové nádrži příliš velké, povolte matici, seřídte olejový šroub otáčením proti směru hodinových ručiček (pro snížení). Pokud je příliš malý, upravte otáčení šroubu ve směru hodinových ručiček (pro zvýšení). Poté utáhněte matici.

## 7. Montáž pro jehlu



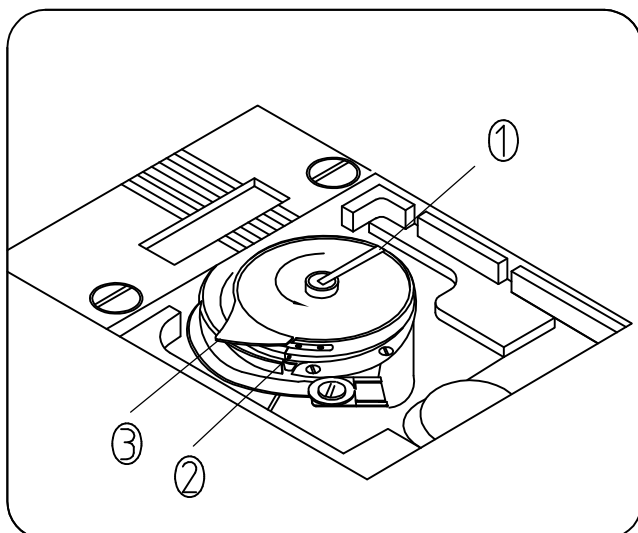
1) Spusťte hlavní kolo a zvedněte tyč jehly do nejvyšší polohy

2) Povolte šroub jehly 1 a napravte dlouhou štěrbinu jehly 2 na pravé straně na levé straně na opačném konci.

3) Vložte jehlu do hloubky.

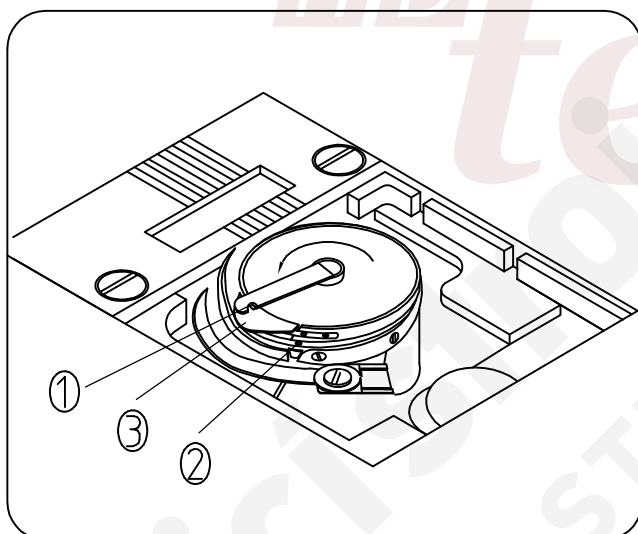
4) vykročte jehlu a zajistěte šroub 1.

## 8. Navlečení pro spodní nit



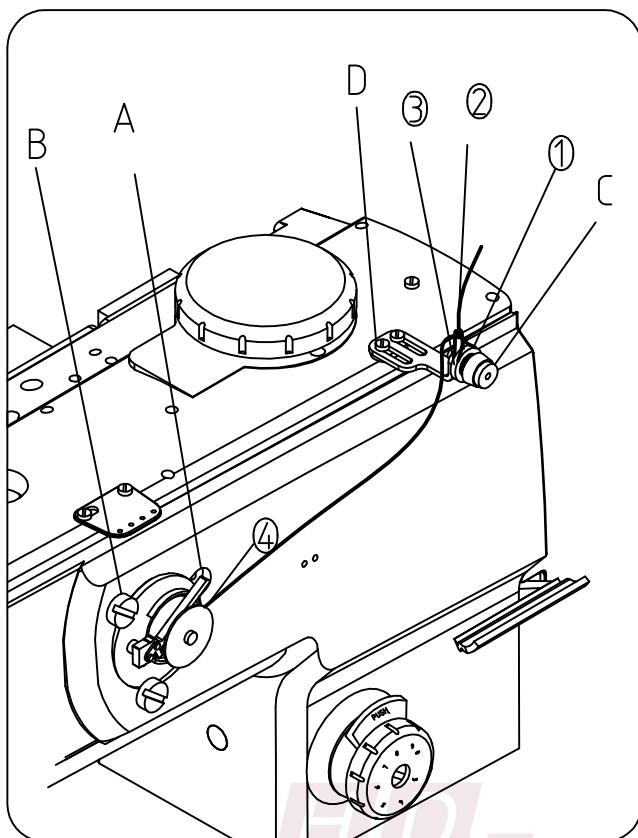
- 1) Vytáhněte plectrum 1 chapače a vyjměte cívku
- 2) Při nasazování zasuňte správně do násady háku a položte plectrum.
- 3) Vložte nit do navlékací štěrbině 2. a provlečte část 3. a poté vtáhněte do tažné pružiny.
- 4) Vytáhněte spodní nit a cívka by měla běžet ve směru na obrázku.

## 8. Navlečení pro spodní nit



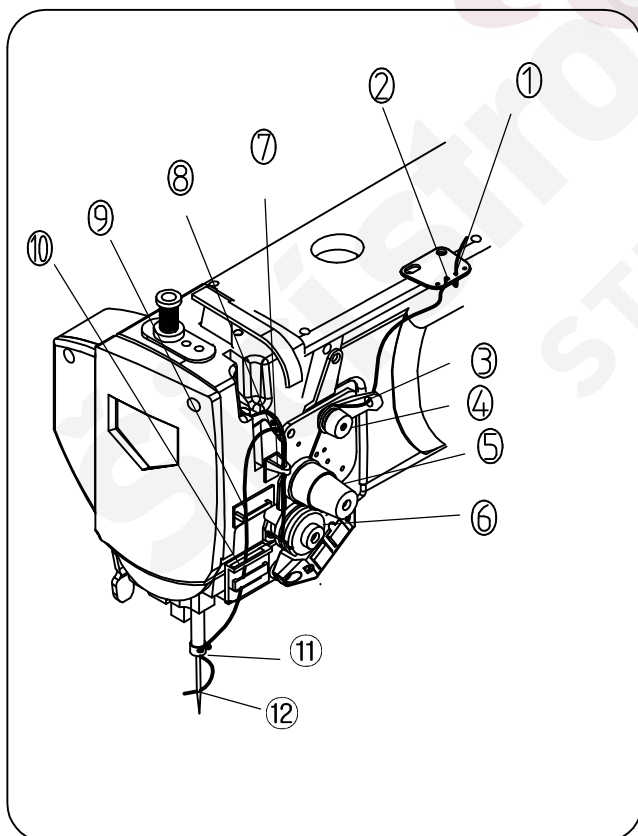
- 1) Vytáhněte plectrum 1 chapače a vyjměte cívku
- 2) Při nasazování zasuňte správně do násady háku a položte plectrum.
- 3) Vložte nit do drážky pro navlékání 2 a protáhněte část 3 a poté vtáhněte do mezery 1.
- 4) Vytáhněte spodní nit a cívka by měla běžet ve směru na obrázku.

## 9. Omotávání nití



- 1) Navlékněte v pořadí obr. 1 až 3 a kroužte kolem cívky
- 2) Odložte navíječ cívky A.
- 3) Povolte šroub B a nastavte dlahu do polohy 80 %.
- 4) Když je nakloněná, posuňte vodítko nitě C a upravte jej vpředu a vzadu, poté šroub D znovu zajistěte.
- 5) Dokončete balení a vyjměte navíječ cívky, automaticky se zastaví.

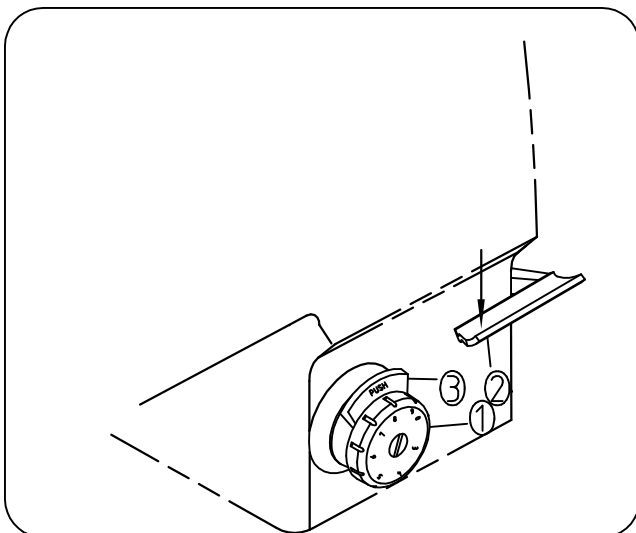
## 10. Řezání závitů



- 1) Navlékání jako sekvence na obrázku.

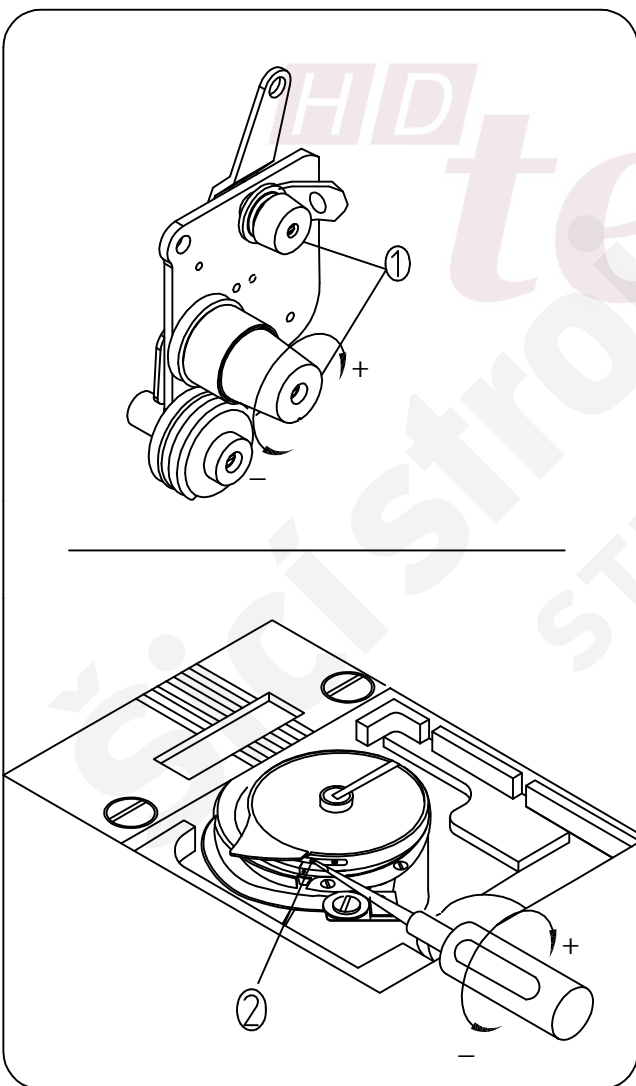


## 11. Úprava délky stehu



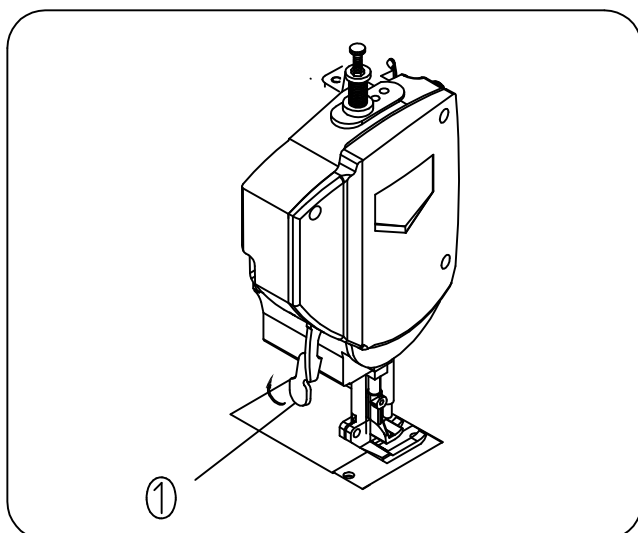
- 1) Otočte zásobník pro úpravu podávání 1 na levou (pravou) stranu, udělejte značku na potřebném č.
- 2) Stisknutím zajišťovací rukojeti 2 spustíte zpětné šití. když ho ztratíte. můžete dokončit normální šití.

## 12. Nastavení tahu



- 1) Nastavení horního tahu.  
Otáčejte napínací maticí 1 ve směru hodinových ručiček, horní napnutí zesílí; ve směru proti směru hodinových ručiček bude napětí slabší.
- 2) Nastavení spodního napětí  
Otáčejte napínacím šroubem 2 ve směru hodinových ručiček, spodní napětí bude silnější; ve směru proti směru hodinových ručiček bude napětí slabší.

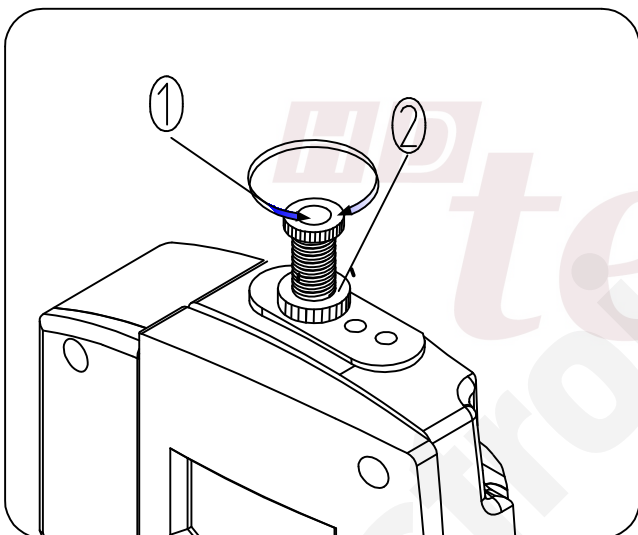
### 13. Zvedání přítlačné patky



1) Držte přítlačnou patku ve zvedací pozici a zvedněte tyč 1 ve směru na obrázku, poté se přítlačná patka zvedne o 9 mm a zastaví se.

2) Když položíte přítlačnou patku, pusťte rukojeť přítlačné patky dolů. Vrátilo by se to do původní polohy.

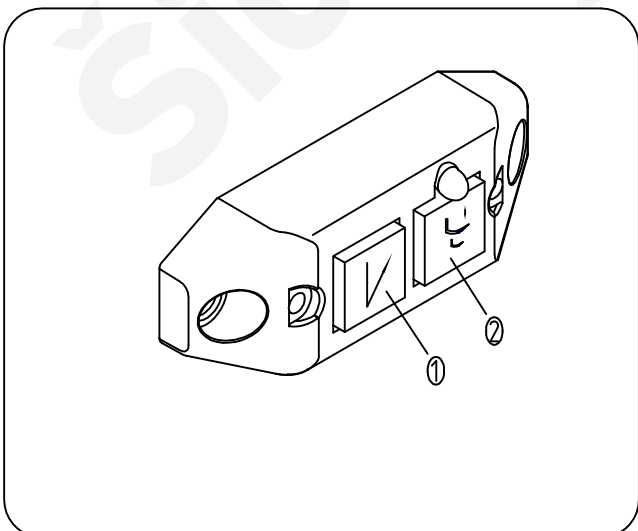
### 14. Nastavení tlaku přítlačné patky



1) Otáčejte šroubem 3 na pravé straně, tlak by byl silnější, otáčení doleva by bylo slabší. Po seřízení utáhněte upevňovací matici 4.

2) Jemné doladění: Otočte šroubem 2 na pravé straně, tlak bude silnější, otočením doleva bude slabší. utáhněte upevňovací matici

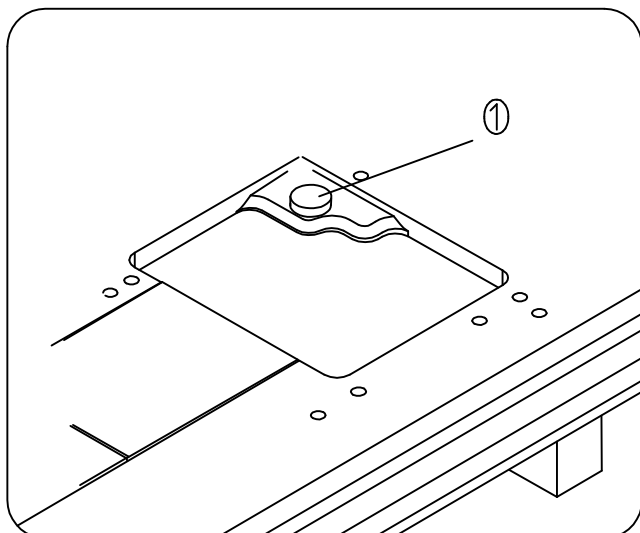
### 15. Použití tlačítek



1) Klíčová funkce:

- 1: Reverzní steh;
- 2: DL;

## 16. Restaurování pro bezpečnost

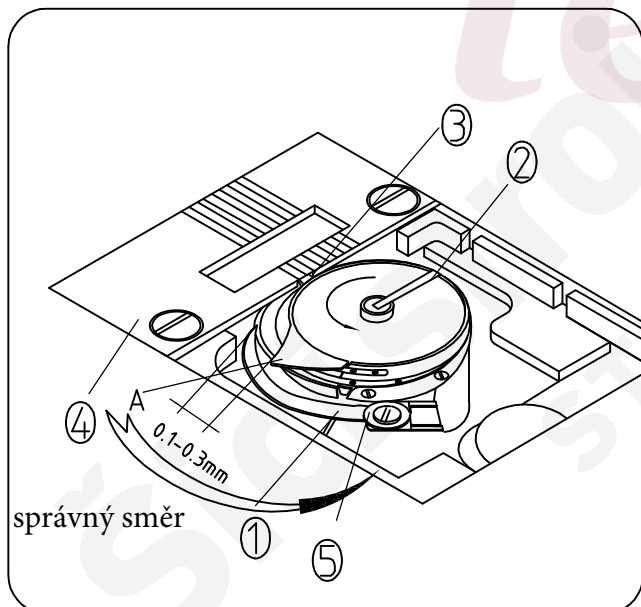


Během šití se pojistka spustí, když se chapač dostane přes tlak. Potom hák pohyblivého kola nebude fungovat. Po otevření bezpečnostního zařízení odstraňte příčiny poškození a proveďte obnovu.

- 1) Stiskněte tlačítko 1 na hlavě stroje a otočte hlavní kolo.
- 2) Po hlasu bude obnovení dokončeno.

Poznámka: Při dokončení otáčejte kolečkem rukou, abyste se ujistili, že tlačítko 1 je obnoven.

## 17. Nastavení délky stehu

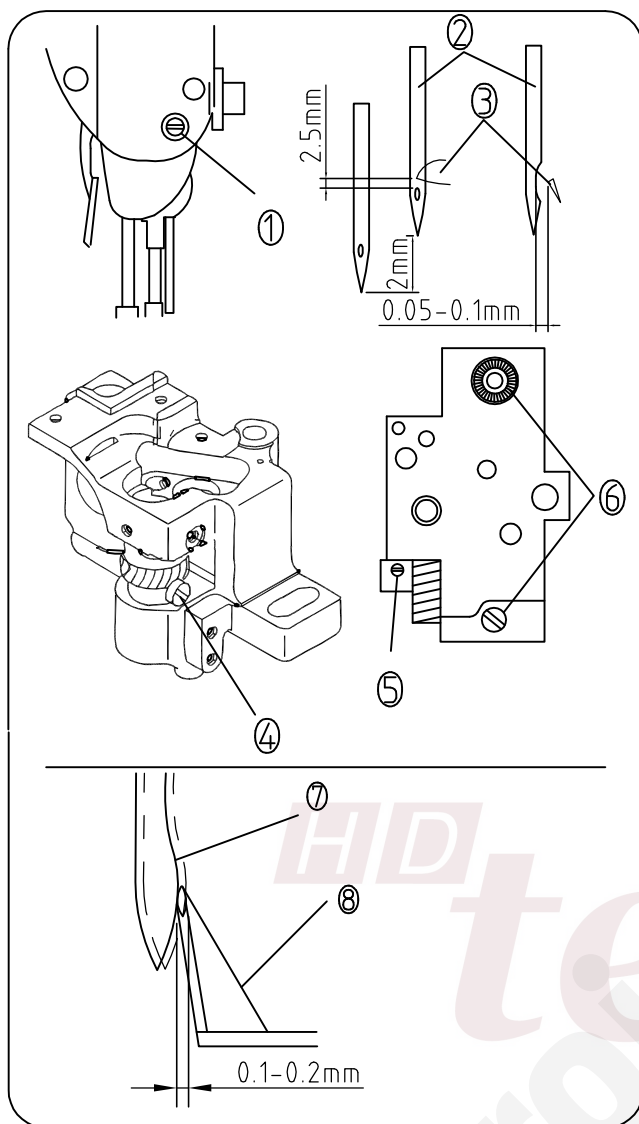


- 1) Otáčejte hlavním kolem v normálním směru, posuňte vodič háku 1 na pravý konec...

- 2) Otáčejte 2 ve směru na obrázku, aby se zarážka 3 dotkla štěrbinu jehly 4.

- 3) Povolte šroub 5, nastavte vzdálenost mezi vodičem chapače a částí A pouzdra cívky na 0,1-0,3 mm.

## 18. Vztah jehly a háčku



1) Nastavte kolečko pro úpravu délky stehu na 0.

2) Nastavení výšky jehelní tyče:

otočte hlavním kolem, zvedněte 2 mm od nejnižší polohy jehelní tyče.

Povolte šroub konektoru tyče jehly 1, upravte vzdálenost mezi koncem jehly 2 a koncem háčku 3 na 2,5 mm a poté jej utáhněte

3) Nastavení vzdálenosti jehly a chapače

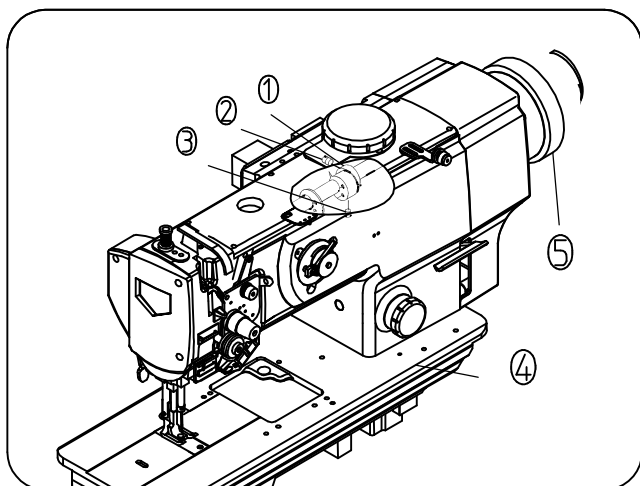
Když je konec háčku 3 a střed jehly 2 ve shodné poloze, uvolněte šroub 6 dráčku háčku, přesuňte dráčku na levou nebo pravou stranu tak, aby byla vzdálenost 0,05-0,1 mm a utáhněte šroub 6.

4) Úprava doby koincidence mezi jehlou a háčkem

Nejprve otočte hlavním kolem a zvedněte je o 2,3 mm z nejnižší polohy jehelní tyče. Udržujte konec háčku 3 a střed jehly 2 tak, aby byly v souladu, pak utáhněte dva šrouby 4 ozubeného kola (malého). Udělat první šroub ve tvaru V do hřídele háku také ve tvaru V a zafixovat. dále povolte dva šrouby 5 ozubeného kola (velké), posuňte jej na nejmenší a pravou stranu. Udržujte konec háčku 3 a střed jehly 2 tak, aby byly v souladu, pak utáhněte šroub 5. Upevněte první šroub ze dvou šroubů 5 a zarovnejte ho s plochou částí spodní tyče a poté jej utáhněte.

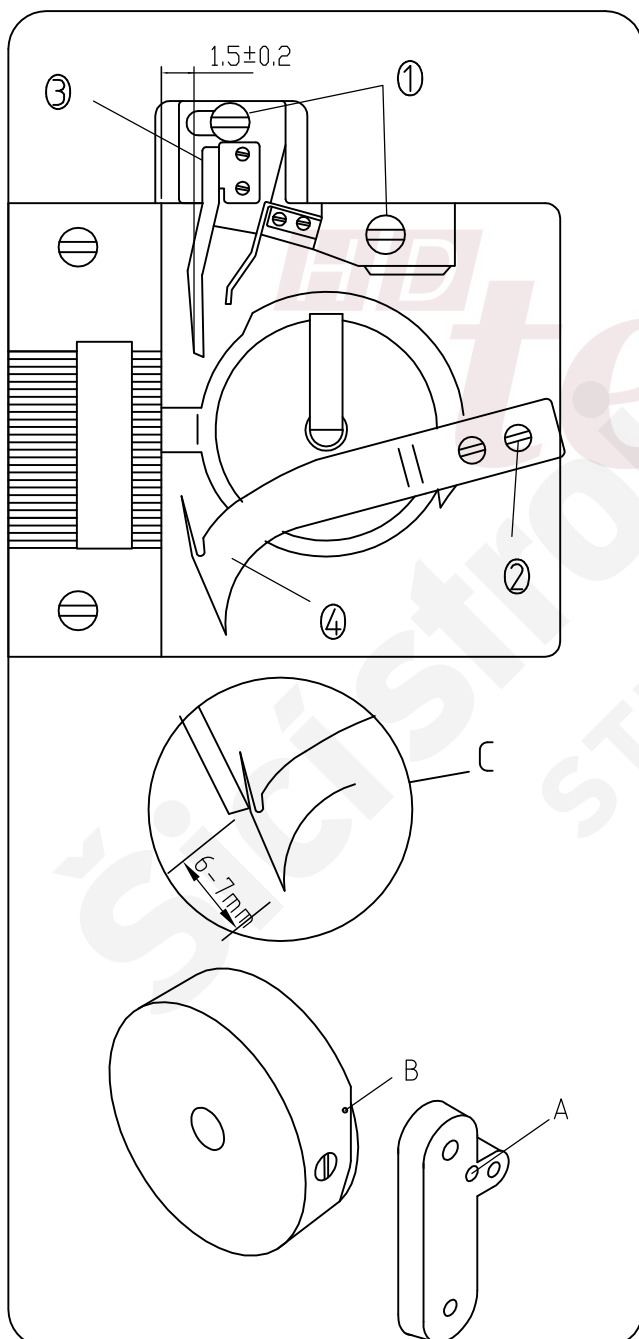
5) Nastavení polohy krytu jehly: při výměně háčku potvrďte polohu krytu jehly. Ve standardní poloze dosahuje krycí deska 8 jehly ke straně jehly 7 a dále od jehly 0,1~0,2 mm. Pokud to není správné, zakřivte základnu háku a upravte ji. Když se deska zakříví na vnitřní stranu, vložte šroubovák do vnější strany základny háku. Když se deska zakříví směrem ven, vložte šroubovák do vnitřní strany základny háku.

## 19. Nastavení doby podávání



1) ve směru šipky, otáčením ručního kola 5, zvedněte tyč jehly o 1 mm v nejnižším bodě nahoru a poté zašroubujte šroub 2 kolmo k základní desce 4.

## 20. Seřízení frézy



1) Nastavení polohy pevného nože 3 na výchozí: povolením šroubu 1 se nastaví pevná opěrka nože, která ji pouští na pravou stranu k distanční stehové desce 1,5 +0,2 mm.

2) poloha Nastavení nože 4 : Tím se povolí šroub 2, nastavení pohyblivého nože a pevného ostří nože nože k tečně. Když se nůž přesune na místo, jak je znázorněno na obrázku C; hrot nože a hrot jsou od sebe vzdáleny 6-7 mm.

3) Nastavení řezací vačky Bod A v ojnici střížné linie a bod B na vačce jsou na jedné čáře, když otáčením ručního kola nastavíte navíjecí tyč do nejvyššího bodu.

## 21. Problémy a způsoby řešení v šití

Situace	Důvod	Metoda
1) Přetržení závitu (vlevo 2-3 mm na zadní straně materiálu)	1) Na dráze nitě, konci jehly, špičce chapače, cívce nebo háčku uvnitř kruhu je otřepý.  2) Napětí horní nitě je příliš silné.  3) Jehla se dotkne konce háčku.  4) Oil množství háčku je příliš malé.  5) Napětí horní nitě je příliš silné  6) Navíjecí pružina je příliš silná nebo její pohyb je příliš malý.  7) Časování jehly a háčku je nastaveno špatně.	1) Pomocí pilníků nebo smirkového papíru očistěte otřepy na poškozeném prvku.  2) Snižte napětí horní nitě.  3) Zkontrolujte prosím č. 18 vztah (časování) mezi jehlou a háčkem.  4) Upravte množství oleje (podle mazání č. 5).  5) Zvyšte napětí horní nitě  6) Zeslabte navíjecí pružinu, zvyšte rozsah pohybu.  7) Podle č. 18 vztah (časování) mezi jehlou a háčkem.
2) Přeskakování napětí nitě	1) Časování jehly a háčku je nastaveno špatně.  2) Tlak přitlačné patky je příliš slabý.  3) Vzdálenost mezi otvorem jehly a koncem chapače není správná.  4) Typ jehly není správný.	1) Podle č. 18 vztah (časování) mezi jehlou a háčkem.  2) Utáhněte seřizovací šroub přitlačné patky.  3) Podle č. 18 vztah (časování) mezi jehlou a háčkem.  4) Vyměňte jehlu.
3) Pevná nit	1) Spodní nit neprochází tažnou pružinou pouzdra cívky.  2) Nesprávný způsob běhání horní nitě.  3) Cívka se zasekla / nemůže se v ní otáčet pouzdro cívky.  4) Spodní závit je příliš slabý  5) Spodní nit je příliš silná.  6) Poškozený hrot jehly.	1) Zkontrolujte závit pouzdra cívky  2) Zkontrolujte způsob navlékání horní nitě.  3) Zkontrolujte pouzdro cívky, zda není poškozené, nebo cívku odblokujte. Převiňte cívku zpět vlákno.  4) Zvyšte napětí spodní nitě.  5) Snižte napětí spodní nitě.  6) Vyměňte jehlu.

## NOTES

Dealer: